

# Banque Nationale de Données

Rapport statistique – Fonction publique territoriale

2009



**CNRACL**  
FONDS NATIONAL  
DE PRÉVENTION

*"Agir ensemble  
pour la prévention"*



# SOMMAIRE

<b>INTRODUCTION</b>	<b>4</b>
<b>TYPES D'ETABLISSEMENTS ET CODIFICATION UTILISEE DANS LE RAPPORT ANNUEL DE LA BND</b>	<b>5</b>
<b>DEFINITIONS ET METHODES DE CALCUL DES INDICATEURS STATISTIQUES UTILISES</b>	<b>6</b>
<b>CONTENU DE LA BND</b>	<b>7</b>
<b>1. PRESENTATION DES DONNEES GENERALES DES AGENTS DE LA CNRACL</b>	<b>9</b>
<b>1.1. LES DONNEES GENERALES PAR TYPE D'EVENEMENT</b>	<b>9</b>
1.1.1. <i>Présentation globale</i>	9
1.1.2. <i>Présentation des indicateurs</i>	10
1.1.3. <i>Présentation des événements par axes d'analyse</i>	11
<b>2. L'INDEMNISATION DES AT/MP PAR L'ATIACL ET LA CNRACL</b>	<b>17</b>
<b>2.1. L'INDEMNISATION DES AT/MP PAR L'ATIACL</b>	<b>17</b>
2.1.1. <i>Données sur les flux des allocataires</i>	17
2.1.2. <i>Données sur les flux des accidents</i>	18
<b>2.2. L'INDEMNISATION DES AT/MP PAR LA CNRACL</b>	<b>20</b>
<b>3. PRESENTATION DETAILLEE DES DECLARATIONS PAR TYPE D'EVENEMENT</b>	<b>21</b>
<b>3.1. LES ACCIDENTS DE SERVICE</b>	<b>21</b>
3.1.1. <i>Présentation globale des accidents de service</i>	21
3.1.2. <i>Présentation des accidents de service par axes d'analyse</i>	21
<b>3.2. LES ACCIDENTS DE TRAJET</b>	<b>39</b>
3.2.1. <i>Présentation globale des accidents de trajet</i>	39
3.2.2. <i>Présentation des accidents de trajet par axes d'analyse</i>	39
<b>3.3. LES MALADIES PROFESSIONNELLES</b>	<b>46</b>
3.3.1. <i>Présentation globale de l'ensemble des maladies professionnelles</i>	46
3.3.2. <i>Présentation détaillée des maladies professionnelles</i>	46
3.3.3. <i>Répartition des maladies professionnelles par numéro de tableau</i>	47
<b>4. FOCUS</b>	<b>49</b>
<b>4.1. LE PROGRAMME D'ACTIONS DU FNP ET LA BND</b>	<b>49</b>
<b>4.2. ZOOM SUR LES ACCIDENTS ROUTIERS</b>	<b>49</b>
<b>4.3. ZOOM SUR LES RISQUES PSYCHOSOCIAUX (RPS)</b>	<b>50</b>
<b>4.4. ZOOM SUR LES TROUBLES MUSCULO-SQUELETTIQUES (TMS)</b>	<b>50</b>
<b>4.5. ZOOM SUR LES CANCEROGENES, MUTAGENES ET REPROTOXIQUES (CMR)</b>	<b>51</b>
<b>5. : PRESENTATION DES DONNEES DES SALARIES DU REGIME GENERAL</b>	<b>53</b>
<b>5.1. PRESENTATION GLOBALE DES EVENEMENTS DU REGIME GENERAL</b>	<b>53</b>
<b>5.2. REPARTITION DETAILLEE PAR TYPE D'EVENEMENT</b>	<b>53</b>

## INTRODUCTION

La collecte de données statistiques concernant les risques professionnels dans les fonctions publiques territoriale et hospitalière apparaît aujourd'hui comme une nécessité, tant sur le plan national qu'au niveau européen.

La commission des communautés européennes et son organisme statistique Eurostat souhaitent parvenir à une harmonisation du recueil statistique des maladies professionnelles et des accidents du travail pour mesurer l'impact des directives qui ont été adoptées en matière d'hygiène et de sécurité.

Le ministère des affaires sociales a demandé au Fonds National de Prévention (FNP) de la CNRACL de prêter son concours à l'opération de recueil de données dont la Caisse nationale d'assurance maladie des travailleurs salariés est l'organisme coordonnateur pour la France.

La loi du 17 juillet 2001 a par ailleurs créé un Fonds national de prévention des accidents du travail et des maladies professionnelles et en confie la gestion à la Direction des Retraites de la Caisse des Dépôts.

Le décret d'application en date du 24 septembre 2003 en consacre la création officielle.

Ce fonds est investi de trois missions essentielles :

- participer au financement d'action de prévention, sous forme d'avances ou de subventions
- élaborer des recommandations d'action en matière de prévention ;
- établir, au plan national, des statistiques dans le domaine des accidents de travail et des maladies professionnelles.

C'est pour répondre à cette dernière que la Caisse Nationale de Retraite des Agents des Collectivités Locales (CNRACL) s'attache à recueillir les informations nécessaires sur les accidents de service et les maladies professionnelles.

Ce rapport comporte des données recueillies auprès d'un échantillon représentatif de collectivités territoriales (hors SDIS).

## Contacts



05 56 11 37 65



bnd@caissedesdepots.fr



<http://fnp.cnrACL.fr>

## TYPES D'ETABLISSEMENTS ET CODIFICATION UTILISEE DANS LE RAPPORT ANNUEL DE LA BND

### Collectivités hospitalières

CHR	: Centres hospitaliers régionaux,
CHG	: Centres hospitaliers départementaux,
HL	: Hôpitaux locaux,
CHS	: Centres hospitaliers spécialisés,
CHPA	: Centres d'hébergement pour personnes âgées,
Autres	: Centres de soins avec/sans hébergement, établissements publics à caractère sanitaire et social, autres collectivités hospitalières.

### Collectivités territoriales

Rég-Dép.	: Régions, Départements,
Com.	: Communes,
CU, ...	: Communautés urbaines, districts, communautés de villes, communautés de communes, syndicats de communes,
Offices	: Offices Publics d'HLM, offices publics d'aménagement et de construction
Autres	: Autres établissements territoriaux
CDG	: Centre de gestion
SDIS	: Service départemental d'incendie et de secours

### Autres

CNRACL	: Caisse nationale de retraite des agents des collectivités locales
ATIACL	: Allocation temporaire d'invalidité des agents des collectivités locales
RISP	: Régime d'indemnisation des sapeurs-pompiers volontaires
BND	: Banque Nationale de Données
PRORISQ	: Logiciel de gestion du risque professionnel
IP	: Incapacité permanente
FPT	: Fonction publique Territoriale

## DEFINITIONS ET METHODES DE CALCUL DES INDICATEURS STATISTIQUES UTILISES

Tous les indicateurs n'ont pas été calculés faute de données suffisantes.

### ➤ Taux de fréquence (TF)

$$\frac{\text{Nombre d'événements avec arrêt x 1 000 000}}{\text{Nombre d'heures travaillées du régime concerné}}$$

### ➤ Indice de fréquence (IF)

L'indice de fréquence des accidents avec arrêt représente le nombre d'accidents avec arrêt rapporté à 1 000 salariés.

$$\frac{\text{Nombre d'événements avec arrêt x 1 000}}{\text{Effectif Temps Plein}}$$

### ➤ Taux de gravité (TG)

Il permet de suivre la gravité des accidents au travers de la durée moyenne des arrêts de travail consécutifs. C'est le rapport entre le nombre total de journées calendrier réellement perdues pour incapacité temporaire consécutive à un accident de travail et le nombre d'heures travaillées par mille heures d'exposition.

$$\frac{\text{Nombre de jours arrêt x 1 000}}{\text{Heures travaillées}}$$

### ➤ Taux de sinistralité

Le taux de sinistralité est calculé en rapportant le nombre d'événements d'une année au nombre des effectifs couverts par la BND (Banque Nationale de Données).

### ➤ Jours d'arrêt

Le nombre de jours d'arrêt correspond au nombre de jours d'arrêt de l'année 2009 uniquement et peuvent être reliés à des événements antérieurs à l'année 2009.

### ➤ Durée congés associée

La durée de congé associée arrêtée au 30/09/2009 correspond au nombre de jours d'arrêt des événements de l'année 2008 uniquement.

### ➤ Événement ayant entraîné une IP

Le nombre d'événements ayant entraîné une IP correspond aux accidents ayant entraîné une Invalidité Permanente dans l'année quelle que soit leur date de survenance.

### ➤ Population couverte de la BND

La population couverte de la BND étant différente chaque année, les évolutions sont calculées sur une population ramenée à 100.

## CONTENU DE LA BND

Les résultats présentés ci-après sont des données brutes. La mise en œuvre du Fonds de Prévention permettra d'une part, d'élargir la base du recueil de données, d'autre part, d'établir un référentiel caractérisant les effectifs totaux concernés (pyramide des âges, type d'activité, type de situation de travail, etc.).

La montée en puissance de la BND vise ainsi par le nombre, la richesse des données et par leur exploitation à créer de la connaissance non seulement sur la nature des accidents ou des maladies professionnelles mais aussi sur leurs circonstances et leur poids relatif sur le type d'effectifs impactés. Cette connaissance plus approfondie et précise constituera un des principaux points d'appui pour cibler et évaluer les démarches de prévention.

Le rapport est découpé en quatre parties pour une meilleure lisibilité :

- une partie synthétique comportant les données générales
- une partie concernant la population hospitalière
- une partie concernant la population territoriale
- une partie concernant la population des Services Départementaux d'incendie et de secours (SDIS)

Chaque sous rapport comporte les données issues d'un échantillon représentatif de collectivités.

Celles-ci ont été choisies en fonction du contexte (Territorial, Hospitalier et SDIS), de leur type et de leur taille.

Le service statistique utilise deux notions pour déterminer la population couverte par la BND :

- Le système informatique de recouvrement des cotisations, qui permet de connaître le nombre annuel de cotisants, ce qui constitue la mesure la plus proche de la réalité financière du régime. Cette information est fournie au niveau élémentaire d'une collectivité, ce qui ne permet pas de connaître par exemple, la répartition par âge et par sexe de la population cotisante ;
- Le système informatique d'affiliation des agents, qui permet de connaître le nombre mensuel d'actifs, à partir de la saisie de la déclaration individuelle d'affiliation, permet d'effectuer des tris et répartitions complémentaires (ex : par sexe) qui ne sont pas réalisables à partir du système précédent.

### Remarque concernant les données externes

L'apport des données externes (assureur) constitue la seconde source d'alimentation de la BND. Le niveau de détail des données est plus limité que dans Prorisq. Il permet d'alimenter les tableaux généraux.

Certains tableaux ne sont renseignés qu'au premier niveau (le niveau 2 étant le niveau le plus fin).

Les données ne comportent pas d'indications pour les accidents de trajet ni pour les maladies professionnelles.

Globalement les données pour les maladies professionnelles étant peu nombreuses, seuls les tableaux généraux sont présentés.

### Caractéristiques des tableaux

La ventilation de ces données se fait selon les critères de choix suivants :

- ☞ Type d'événement :
  - Accident de service pour les agents de la CNRACL,
  - Accident de travail pour les salariés du Régime général,
  - Accident de trajet,
  - Maladie professionnelle.
- ☞ Type de collectivité,
- ☞ Sexe,
- ☞ Métiers, branches administratives (filiales ou groupes de personnel),
- ☞ Élément matériel,
- ☞ Siège et nature de la lésion,
- ☞ Facteurs potentiels, cause,
- ☞ Tâche exercée

### Informations sur les actifs de la CNRACL au 31 décembre 2009

2009	Hommes	Femmes	Total
<b>Territoriaux</b> ( <i>hors SDIS</i> )	561 984	765 493	<b>1 327 477</b>



## 1. PRESENTATION DES DONNEES GENERALES DES AGENTS DE LA CNRACL

### 1.1. LES DONNEES GENERALES PAR TYPE D'EVENEMENT

#### 1.1.1. Présentation globale

##### *Présentation par type d'événement*

TERRITORIAL - Type d'événement	Evénements				Durée congés associée		Jours d'arrêt	Evénements avec IP
	Avec arrêt	Sans arrêt	TOTAL	%	Jours	Moy.		
Population couverte BND : 485 663 agents								
Accident de service	18 476	10 307	28 783	84,3%	643 124	34,8	719 522	619
Accident de trajet	2 882	1 355	4 237	12,4%	121 534	42,2	127 995	147
Maladie professionnelle	804	319	1 123	3,3%	108 089	134,4	166 317	162
Maladie contractée en service	5	4	9	0,03%	352	70,4	594	
Maladie à caractère professionnel	1	2	3	0,01%	3	3,0	3	
TOTAL	22 168	11 987	34 155	100%	873 102	39,4	1 014 431	928

Pour 2009, 34 155 événements ont été recensés pour 485 663<sup>1</sup> agents soit 36,6 % de la population des actifs territoriaux de la CNRACL (*hors SDIS*).

Le taux de sinistralité global est égal à 7 %.

Sur les 34 155 accidents ou maladies recensés, 22 168 (64,9 %) ont été à l'origine d'un arrêt de travail.

La moyenne de durée congés associée des événements de l'année 2009 s'élève à 39,4 jours.

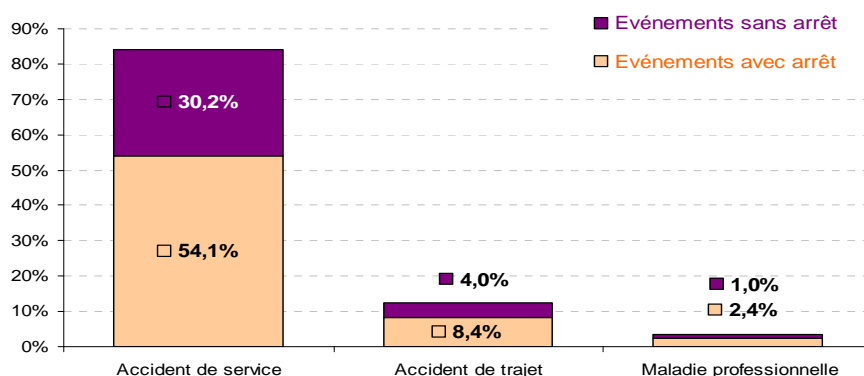
Trois événements mortels ont été dénombrés en 2009.

Les accidents de service sont prépondérant et représentent 84,3 % de l'ensemble des événements recensés.

Le taux de sinistralité<sup>2</sup> pour les accidents de service est égal à 5,9 %, celle des accidents de trajet à 0,9 % (+0,1 point de plus par rapport à 2008).

L'ensemble des maladies professionnelles présentent une moyenne de durée de congés associée de 133,9 jours et sont génératrices du plus grand nombre moyen de jours d'arrêt.

##### *Répartition des événements avec ou sans arrêt en fonction du type de l'événement*



<sup>1</sup> A noter que la fiabilisation du fichier des actifs, opérée dans le cadre de la constitution de la liste électorale de ce collège pour le renouvellement du conseil d'administration de la CNRACL, et la fiabilisation de la BND ont été pris en compte depuis 2008.

<sup>2</sup> Le taux de sinistralité est calculé en rapportant le nombre d'événements d'une année au nombre des effectifs couverts par la BND.

*Evolution de la part des événements selon le type*

Type d'événement	Evénements 2005	Evénements 2006	Evénements 2007	Evénements 2008	Evénements 2009
Accident de service	88,1%	87,6%	87,4%	85,7%	84,3%
Accident de trajet	9,7%	10,5%	10,4%	11,1%	12,4%
Maladie professionnelle	2,2%	2,0%	2,2%	3,2%	3,3%
<b>TOTAL</b>	<b>100%</b>	<b>100%</b>	<b>100%</b>	<b>100%</b>	<b>100%</b>

Les accidents de service sont prépondérants, mais depuis 2005 leur part diminue progressivement (-3,8 points sur la période). Les accidents de trajet et les maladies professionnelles ont augmenté respectivement de +2,7 points et 1,1 point sur la même période.

**1.1.2. Présentation des indicateurs***Présentation par type d'événement*

<b>TAUX DE SINISTRALITE</b>	<b>2008</b>	<b>2009</b>
Accident de service	5,9%	5,9%
Accident de trajet	0,8%	0,9%
Maladie professionnelle	0,2%	0,2%
<b>TAUX DE FREQUENCE</b>		
Accident de service	23,0	23,7
Accident de trajet	3,0	3,7
Maladie professionnelle	0,9	1,0
<b>INDICE DE FREQUENCE</b>		
Accident de service	37,0	38,0
Accident de trajet	4,9	5,9
Maladie professionnelle	1,5	1,7
<b>TAUX DE GRAVITE</b>		
Accident de service	0,8	0,9
Accident de trajet	0,1	0,2
Maladie professionnelle	0,2	0,2

Le taux de sinistralité des accidents de service et des maladies professionnelles est stable par rapport à 2008. La sinistralité des accidents de trajet a très légèrement augmenté (0,1 point).

Le taux de fréquence des accidents de service et des accidents de trajet a progressé de 0,7 point.

Il ressort que l'indice de fréquence est égal à 38 accidents de service pour 1 000 agents pour 2009, soit une hausse de 1 accident par rapport à 2008.

### 1.1.3. Présentation des événements par axes d'analyse

#### Présentation des événements par type de collectivité

Type de collectivité	Effectif des actifs BND	EVENEMENTS			Durée congés associée		Jours d'arrêt	
		avec arrêt	sans arrêt	TOTAL	Jours	Moy.	Jours	%
Communes	325 367	15 389	8 354	23 743	587 162	38,2	695 313	68,5%
Départements	48 126	1 276	884	2 160	44 820	35,1	48 745	4,8%
Centre d'action sociale	29 488	1 314	724	2 038	59 164	45,0	68 512	6,8%
Régions	19 114	1 058	573	1 631	44 538	42,1	49 448	4,9%
Autres collectivités territoriales	17 676	885	444	1 329	35 698	40,3	39 290	3,9%
Communautés urbaines, districts	11 918	750	268	1 018	33 950	45,3	34 188	3,4%
Syndicats	12 644	569	281	850	28 403	49,9	32 720	3,2%
Communauté de communes, de ville	13 875	525	288	813	22 113	42,1	24 629	2,4%
OPAC	7 455	402	171	573	17 254	42,9	21 586	2,1%
<b>TOTAL</b>	<b>485 663</b>	<b>22 168</b>	<b>11 987</b>	<b>34 155</b>	<b>873 102</b>	<b>39,4</b>	<b>1 014 431</b>	<b>100%</b>

La grande majorité des événements a eu lieu dans les communes avec 69,5 % des événements (*elles représentent 67 % de la population territoriale de la BND*).

Les 'syndicat' ont une moyenne de durée congés associée plus élevée que la moyenne globale avec 49,9 jours et recense 3,2 % des jours d'arrêt.

#### Présentation du taux de sinistralité par type de collectivité

Type de collectivité	Taux de sinistralité	Taux de fréquence	Indice de fréquence	Taux de gravité
Communautés urbaines, districts	8,5%	39,2	62,9	1,8
Régions	8,5%	34,4	55,4	1,6
OPAC	7,7%	33,6	53,9	1,8
Autres collectivités territoriales	7,5%	31,2	50,1	1,4
Communes	7,3%	29,4	47,3	1,3
Centre d'action sociale	6,9%	27,7	44,6	1,4
Syndicats	6,7%	28,0	45,0	1,6
Communauté de communes, de ville	5,9%	23,5	37,8	1,1
Départements	4,5%	16,5	26,5	0,6
<b>TOTAL</b>	<b>7,0%</b>	<b>28,4</b>	<b>45,6</b>	<b>1,3</b>

Le taux de sinistralité le plus élevé se situe au sein des 'Communautés urbaines, districts' et des 'régions' avec 8,5 %.

C'est également dans les communautés urbaines, districts que le taux de fréquence et l'indice de fréquence sont les plus élevés (*39,2 événements par million d'heures travaillées et 63 événements pour 1 000 agents*).

Au regard du niveau des indicateurs, c'est dans les départements que l'accidentologie est la plus faible.

## Présentation des événements par type de collectivité et type d'événement

Type de collectivité et type événement	EVENEMENTS			Durée congés associée		Jours d'arrêt	
	avec arrêt	sans arrêt	TOTAL	Jours	Moy.	Jours d'arrêt	%
<b>Autres collectivités territoriales : 17 676 actifs</b>							
Accident de service	760	376	1 136	27 924	36,7	29 822	75,9%
Accident de trajet	103	55	158	4 664	45,3	4 668	11,9%
Maladie professionnelle	22	13	35	3 110	141,4	4 800	12,2%
<b>Total Autres collectivités territoriales</b>	<b>885</b>	<b>444</b>	<b>1 329</b>	<b>35 698</b>	<b>40,3</b>	<b>39 290</b>	<b>100%</b>
<b>Communauté de communes, de ville : 13 875 actifs</b>							
Accident de service	484	261	745	18 607	38,4	19 793	80,4%
Accident de trajet	32	21	53	1 719	53,7	1 498	6,1%
Maladie professionnelle	9	6	15	1 787	198,6	3 338	13,6%
<b>Total Communautés de communes, de ville</b>	<b>525</b>	<b>288</b>	<b>813</b>	<b>22 113</b>	<b>42,1</b>	<b>24 629</b>	<b>100%</b>
<b>Communautés urbaines, districts : 11 918 actifs</b>							
Accident de service	676	236	912	27 177	40,2	27 578	80,7%
Accident de trajet	50	20	70	3 723	74,5	2 820	8,2%
Maladie professionnelle	24	12	36	3 050	127,1	3 790	11,1%
<b>Total Comm urbaines, districts</b>	<b>750</b>	<b>268</b>	<b>1 018</b>	<b>33 950</b>	<b>45,3</b>	<b>34 188</b>	<b>100%</b>
<b>Communes : 325 367 actifs</b>							
Accident de service	12 842	7 181	20 023	434 231	33,8	495 045	71,2%
Accident de trajet	2 042	961	3 003	85 319	41,8	93 687	13,5%
Maladie professionnelle	505	212	717	67 612	133,9	106 581	15,3%
<b>Total Communes</b>	<b>15 389</b>	<b>8 354</b>	<b>23 743</b>	<b>587 162</b>	<b>38,2</b>	<b>695 313</b>	<b>100%</b>
<b>Centre d'action sociale : 29 488 actifs</b>							
Accident de service	1 014	621	1 635	40 167	39,6	42 910	62,6%
Accident de trajet	228	76	304	7 828	34,3	7 664	11,2%
Maladie professionnelle	72	27	99	11 169	155,1	17 938	26,2%
<b>Total Ctre d'action sociale</b>	<b>1 314</b>	<b>724</b>	<b>2 038</b>	<b>59 164</b>	<b>45,0</b>	<b>68 512</b>	<b>100%</b>
<b>Départements : 48 126 actifs</b>							
Accident de service	993	718	1 711	30 130	30,3	33 121	67,9%
Accident de trajet	223	141	364	7 183	32,2	7 971	16,4%
Maladie professionnelle	60	25	85	7 507	125,1	7 653	15,7%
<b>Total Départements</b>	<b>1 276</b>	<b>884</b>	<b>2 160</b>	<b>44 820</b>	<b>35,1</b>	<b>48 745</b>	<b>100%</b>
<b>Régions : 19 114 actifs</b>							
Accident de service	871	511	1 382	29 455	33,8	31 236	63,2%
Accident de trajet	94	39	133	4 093	43,5	4 070	8,2%
Maladie professionnelle	93	23	116	10 990	118,2	14 142	28,6%
<b>Total Regions</b>	<b>1 058</b>	<b>573</b>	<b>1 631</b>	<b>44 538</b>	<b>42,1</b>	<b>49 448</b>	<b>100%</b>
<b>Syndicats : 12 644 actifs</b>							
Accident de service	503	263	766	22 078	43,9	23 804	72,8%
Accident de trajet	50	15	65	4 174	83,5	3 154	9,6%
Maladie professionnelle	16	3	19	2 151	134,4	5 762	17,6%
<b>Total Syndicats</b>	<b>569</b>	<b>281</b>	<b>850</b>	<b>28 403</b>	<b>49,9</b>	<b>32 720</b>	<b>100%</b>
<b>OPAC - Offices publics d'HLM : 7 455 actifs</b>							
Accident de service	333	140	473	13 355	40,1	16 213	75,1%
Accident de trajet	60	27	87	2 831	47,2	2 463	11,4%
Maladie professionnelle	9	4	13	1 068	118,7	2 910	13,5%
<b>Total OPAC</b>	<b>402</b>	<b>171</b>	<b>573</b>	<b>17 254</b>	<b>42,9</b>	<b>21 586</b>	<b>100%</b>
<b>TOTAL (485 663 effectifs)</b>	<b>22 168</b>	<b>11 987</b>	<b>34 155</b>	<b>873 102</b>	<b>39,4</b>	<b>1 014 431</b>	

Quel que soit le type de collectivité, les accidents de service sont prépondérants.

La part des jours d'arrêt des accidents de service est la plus élevée dans les communautés urbaines, districts (80,7 %) et la plus faible dans les centres d'action sociale (62,6 %).

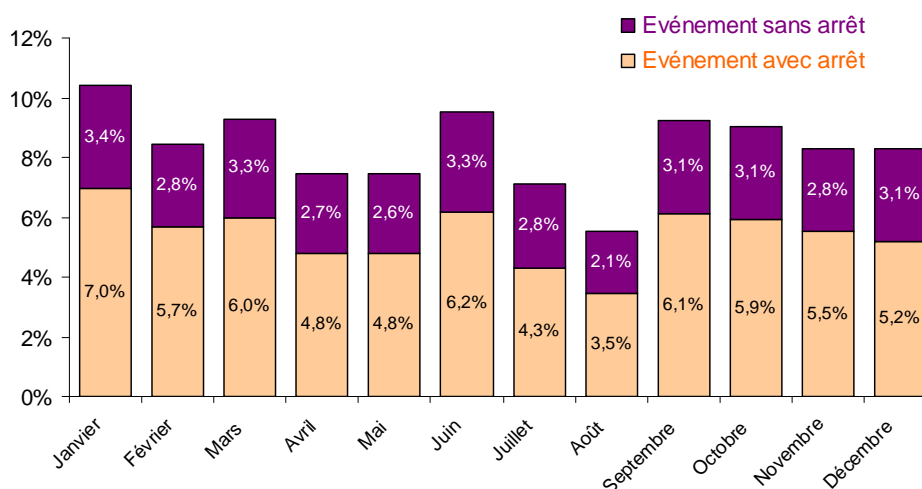
### Présentation des événements par type et mois d'événement

Type événement & Mois	Accident de service	Accident de trajet	Maladie professionnelle	TOTAL
Janvier	2 712	750	90	3 552
Février	2 375	403	111	2 889
Mars	2 747	310	108	3 165
Avril	2 195	234	115	2 544
Mai	2 195	257	88	2 540
Juin	2 824	332	91	3 247
Juillet	2 130	228	75	2 433
Août	1 695	156	36	1 887
Septembre	2 706	345	98	3 149
Octobre	2 647	324	110	3 081
Novembre	2 389	337	110	2 836
Décembre	2 168	561	103	2 832
<b>TOTAL</b>	<b>28 783</b>	<b>4 237</b>	<b>1 135</b>	<b>34 155</b>

C'est au cours du mois de janvier que le plus grand nombre d'événements est recensé suivi de près par les mois de juin et mars. Le mois d'août quant à lui est le mois où le nombre d'événements est le moins important.

La distinction selon le type d'événement montre cependant une fréquence plus grande d'accidents de trajet au mois de janvier (*idem* 2008). Globalement les mois d'hiver sont plus accidentogènes que les mois d'été. L'hiver 2008-2009 a été particulièrement agité en France métropolitaine. Le mois de janvier a été marqué par une vague de froid sur le pays, un épisode neigeux exceptionnel dans le Sud-Est et une tempête sur le Sud-Ouest d'une intensité rarement atteinte. Février a connu ensuite une seconde tempête, moins sévère mais beaucoup plus étendue, touchant toute une grande moitié nord de la France<sup>3</sup>.

### Répartition des événements avec ou sans arrêt en fonction du mois de l'événement



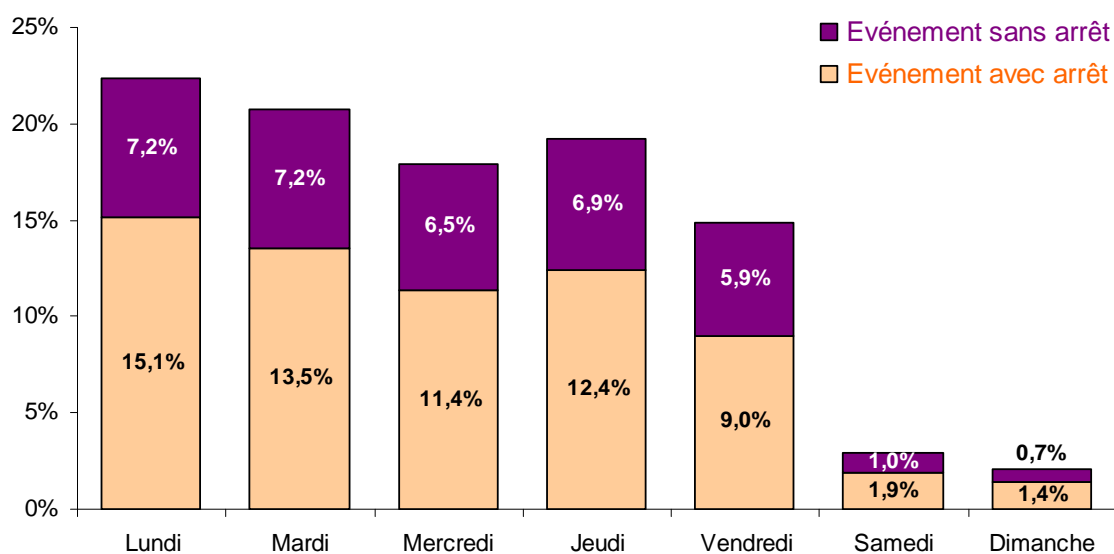
<sup>3</sup> Source Météofrance

### Présentation des événements par type et jour de l'événement

Type événement - Jour accident	Lundi	Mardi	Mercredi	Jeudi	Vendredi	Samedi	Dimanche	TOTAL
Accident de service	6 366	5 962	5 163	5 571	4 213	877	631	28 783
Accident de trajet	1 007	871	738	782	698	87	54	4 237
<b>TOTAL</b>	<b>7 373</b>	<b>6 833</b>	<b>5 901</b>	<b>6 353</b>	<b>4 911</b>	<b>964</b>	<b>685</b>	<b>33 020</b>

Le début de semaine (*lundi, mardi*), comme chaque année, est le plus accidentogène (43 % des événements).

### Répartition des événements avec ou sans arrêt selon le jour de l'événement



*Présentation des événements en fonction de l'ancienneté des agents dans la collectivité*

Ancienneté	Type d'événement	EVENEMENTS			Durée congés associée	Jours d'arrêt
		avec arrêt	sans arrêt	TOTAL		
Moins de 5 ans	Accident de service	5 299	2 872	8 171	163 330	185 005
	Accident de trajet	766	328	1 094	27 495	27 520
	Maladie professionnelle	171	57	228	22741	31501
	<b>Total 'Moins de 5 ans'</b>	<b>6 236</b>	<b>3 257</b>	<b>9 493</b>	<b>213 566</b>	<b>244 026</b>
5 à 10 ans	Accident de service	4 674	2 358	7 032	159 304	173 234
	Accident de trajet	656	295	951	26 792	30 943
	Maladie professionnelle	172	69	241	25336	36550
	<b>Total '5 à 10 ans'</b>	<b>5 502</b>	<b>2 722</b>	<b>8 224</b>	<b>211 432</b>	<b>240 727</b>
10 à 15 ans	Accident de service	2 710	1 489	4 199	98 009	112 656
	Accident de trajet	403	206	609	15 412	19 428
	Maladie professionnelle	140	38	178	20311	30842
	<b>Total '10 à 15 ans'</b>	<b>3 253</b>	<b>1 733</b>	<b>4 986</b>	<b>133 732</b>	<b>162 926</b>
15 ans et plus	Accident de service	4 983	3 053	8 036	193 555	218 077
	Accident de trajet	953	480	1 433	46 715	45 129
	Maladie professionnelle	297	144	441	35608	61967
	<b>Total '15 ans et plus'</b>	<b>6 233</b>	<b>3 677</b>	<b>9 910</b>	<b>275 878</b>	<b>325 173</b>
Non précisé	Accident de service	810	535	1 345	28 926	30 550
	Accident de trajet	104	46	150	5 120	4 975
	Maladie professionnelle	30	17	47	4 448	6 054
	<b>Total 'Non précisé'</b>	<b>944</b>	<b>598</b>	<b>1 542</b>	<b>38 494</b>	<b>41 579</b>
<b>TOTAL</b>		<b>22 168</b>	<b>11 987</b>	<b>34 155</b>	<b>873 102</b>	<b>1 014 431</b>

La présentation des événements selon l'ancienneté des agents ne prend pas en considération la taille des strates de la population, il est donc difficile de faire des comparaisons et une analyse.

En 2009, la distribution par ancienneté se concentre sur les tranches '15 ans et plus' (29 %) et 'moins de 5 ans' (27,8 %).

Le nombre de jours d'arrêt survenus dans la tranche '15 ans et plus' représente 32,1 % et 24,1 % pour la tranche 'moins de 5 ans'.

La moyenne de durée de congés associée est également la plus élevée pour la tranche '15 ans et plus' avec 44,3 jours suivie de la tranche '10 à 14 ans' avec 41,1 jours.

## Répartition des événements en fonction la filière

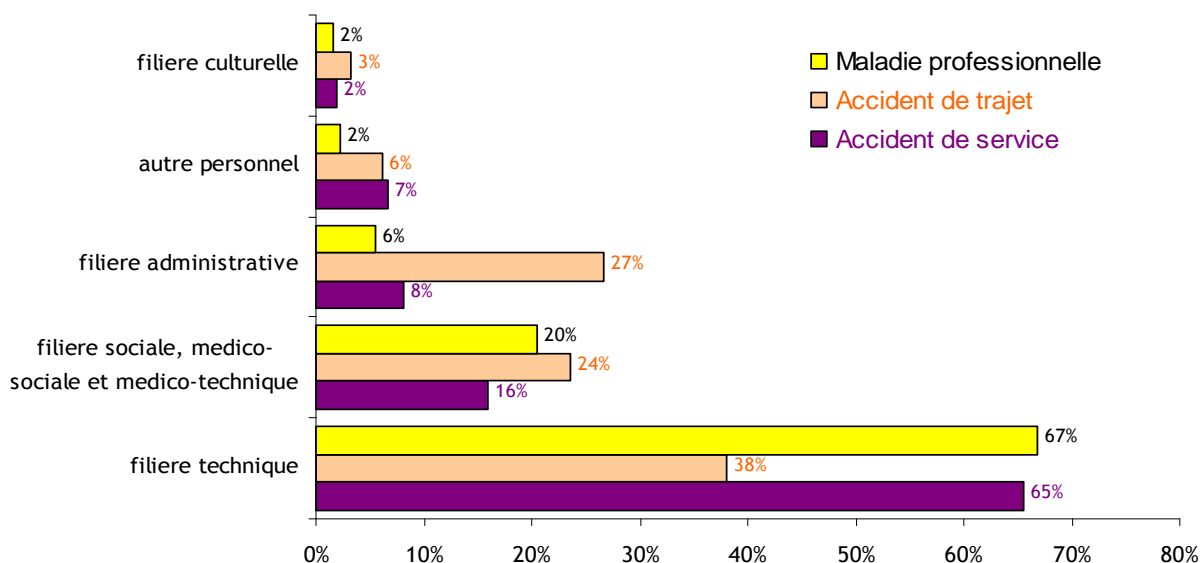
Filière	EVENEMENTS				Durée congrés associée	Jours d'arrêt	
	avec arrêt	sans arrêt	TOTAL	%		Jours	%
Accident de service							
filiere technique	2 649	1 331	3 980	65,5%	79 507	99 360	68,4%
filiere sociale, medico-sociale et medico-technique	549	417	966	15,9%	14 537	15 671	10,8%
filiere administrative	237	253	490	8,1%	6 475	8 583	5,9%
autre personnel	265	142	407	6,7%	9 517	17 796	12,3%
filiere culturelle	69	52	121	2,0%	1 510	1 357	0,9%
filiere sportive	24	17	41	0,7%	502	850	0,6%
filiere police municipale	22	15	37	0,6%	634	636	0,4%
filiere animation	26	10	36	0,6%	1 199	989	0,7%
Total accident de service	3 841	2 237	6 078	100%	113 881	145 242	100%
Accident de trajet							
filiere technique	364	145	509	38,1%	15 635	16 391	49,5%
filiere administrative	196	160	356	26,6%	6 558	5 676	17,1%
filiere sociale, medico-sociale et medico-technique	214	100	314	23,5%	4 830	5 941	17,9%
autre personnel	52	30	82	6,1%	1 991	4 001	12,1%
filiere culturelle	28	16	44	3,3%	947	632	1,9%
filiere sportive	9	7	16	1,2%	201	195	0,6%
filiere animation	7	2	9	0,7%	235	229	0,7%
filiere police municipale	4	2	6	0,4%	43	43	0,1%
Total accident de trajet	874	462	1 336	100%	30 440	33 108	100%
Maladie professionnelle							
filiere technique	70	51	121	66,9%	8 335	11 331	59,4%
filiere sociale, medico-sociale et medico-technique	22	15	37	20,4%	3 021	5 305	27,8%
filiere administrative	7	3	10	5,5%	296	830	4,4%
filiere sportive	1	4	5	2,8%	299	118	0,6%
autre personnel	2	2	4	2,2%	125	1 150	6,0%
filiere culturelle		3	3	1,7%		60	0,3%
filiere animation	1		1	0,6%	48	269	1,4%
Total maladie professionnelle	103	78	181	100%	12 124	19 063	100%
TOTAL	4 818	2 777	7 595		156 445	197 413	

Ce tableau concerne les seules données Prorisq

Quel que soit le type d'événement, c'est la filière 'technique' qui recense le plus d'événements avec 60,7 % des cas et 64,4 % des jours d'arrêt.

La filière 'animation' des accidents de service a la moyenne de durée de congés associée la plus élevée avec 46 jours.

## Répartition des types événements selon les 5 principales filières





## 2. L'INDEMNISATION DES AT/MP PAR L'ATIACL ET LA CNRACL

### 2.1. L'INDEMNISATION DES AT/MP PAR L'ATIACL

#### 2.1.1. Données sur les flux des allocataires

L'ATIACL est une prestation attribuée à un fonctionnaire local qui, à la suite d'un accident de service, de trajet ou d'une maladie professionnelle, présente des infirmités permanentes lui permettant néanmoins de reprendre ses fonctions.

La BND recueille les données annuelles des événements sur un échantillon de collectivités affiliées à la CNRACL. La réparation des accidents et des maladies pour les agents affiliés à la CNRACL se règle comme suit :

- Reprise des fonctions : indemnisation sous certaines conditions à la charge de l'allocation temporaire d'invalidité des agents des collectivités locales (ATIACL)
- Non reprise des fonctions : indemnisation sous certaines conditions à la charge de la Caisse nationale de retraites des agents des collectivités locales (CNRACL) lorsque l'invalidité permanente entraîne la radiation des cadres.

Le flux ATIACL ne concerne pas uniquement des accidents survenus sur l'année 2009, mais aussi des accidents dont la date du premier paiement est intervenue dans l'année 2009. En effet, les délais de reconnaissance peuvent engendrer des variations dans les statistiques annuelles. Le rapprochement est donc établi à partir des collectivités alimentant la BND. Il convient donc de ne pas faire un lien direct avec le flux des événements de la BND.

#### *Répartition des flux des bénéficiaires par sexe pour 2009*

Sexe	Flux ATIACL 2009	Flux BND 2009			
		Allocataires	Age Moy.	Taux Moy	Montant Moy.
Femmes	758	215	52,0	9,6	103,3
Hommes	844	232	50,4	12,8	139,8
<b>TOTAL</b>	<b>1 602</b>	<b>447</b>	<b>51,2</b>	<b>11,2</b>	<b>122,3</b>

Pour 2009, le régime de l'ATIACL a effectué le versement de 447 nouvelles allocations temporaires d'invalidité (ATI) au sein de la population couverte par la BND.

Le taux moyen d'invalidité présenté par le flux des agents percevant une ATI en 2009 s'établit globalement à 11,2 % (11,6 % pour le flux global territorial ATIACL) pour un montant moyen mensuel de 122,3 € (126,4 € pour le flux global territorial ATIACL).

## 2.1.2. Données sur les flux des accidents

*Répartition du flux des accidents des bénéficiaires percevant une allocation temporaire d'invalidité à l'ATIACL au 31 décembre 2009 en fonction de la nature de l'accident<sup>4</sup> et du sexe*

Nature de l'accident	Flux ATI 2009	Flux BND 2009		
		Femmes	Hommes	Total
Accident de service	880	70	166	236
Accident de trajet	186	21	23	44
Maladie d'origine professionnelle	24	2	3	5
Maladie professionnelle	768	136	73	209
<b>Total</b>	<b>1 858</b>	<b>229</b>	<b>265</b>	<b>494</b>

494 accidents sont survenus aux 447 allocataires ayant perçu une nouvelle allocation temporaire d'invalidité en 2009.

L'observation par nature de l'accident montre que les accidents de service indemnisés par l'ATI représentent 47,8 % pour la population couverte par la BND (47,7 % pour le flux global territorial ATIACL) et 42,3 % pour les maladies professionnelles (41,3 % pour le flux global territorial ATIACL).

L'augmentation de la part des maladies professionnelles dans le flux (cf. *Etude de l'invalidité – Flux 2009 – CNRACL –ATIACL*) ne provient pas d'un changement de réglementation mais plutôt de l'amélioration de l'information sur ces maladies auprès des professionnels de santé pour qu'ils appréhendent mieux les mécanismes de la reconnaissance. De nouvelles initiatives, en matière de formation ont été prises par la Cnamts en 2008.

De même, les collectivités sont mieux informées : des sessions de formation à l'invalidité sont régulièrement organisées et leur permettent de relayer l'information aux agents. Les victimes font davantage valoir leurs droits à réparation.

De plus, une maladie professionnelle est indemnisée à partir d'un taux de 1 % alors que le taux minimum du taux requis pour un accident est fixé à 10 %.

*Répartition du flux des accidents des bénéficiaires de l'ATIACL au 31 décembre 2009 selon la cause*

Cause de l'accident	Flux ATI 2009	FLUX BND 2009		
		Femmes	Hommes	Total
Affection chronique rachis lombaire (manutention)	64	8	13	21
Affection périarticulaires par gestes et postures	625	126	40	166
Choc	116	9	28	37
Chute	407	41	60	101
Circulation	144	15	27	42
Effort	223	14	39	53
Torsion	92	6	13	19
Autres	187	10	45	55
<b>Total</b>	<b>1 858</b>	<b>229</b>	<b>265</b>	<b>494</b>

'Les affections péri articulaires par gestes et postures' (33,6 %) et 'les chutes' (20,4 %) sont les premières causes d'attribution d'une ATI pour le flux BND 2009.

<sup>4</sup> Les effectifs sont supérieurs à ceux du tableau 11 dans la mesure où l'ouverture du droit à l'allocation temporaire d'invalidité, conditionnée par un taux supérieur à 10 % sauf le cas de maladies professionnelles peut résulter éventuellement de la survenance de plusieurs accidents.



### Zoom sur les maladies professionnelles et les troubles musculo squelettiques (TMS)

L'analyse des causes et de la nature des accidents permet de confirmer la tendance nationale sur les risques professionnels.

En France, les lombalgies restent une cause importante de souffrance ou de mal être au travail. Quatre personnes sur cinq connaissent un jour un épisode lombalgique pouvant être consécutif à un accident ou une maladie. Face à ce constat, l'INRS a engagé des actions en faveur d'une plus grande connaissance des pathologies et de leurs traitements dans l'ambition de compléter et faire progresser les principes et solutions de prévention, ne se limitant pas aux seuls facteurs de risque<sup>5</sup>.

Le FNP dans son programme d'action 2011-2013 a reconduit les TMS dans les thèmes ou risques prioritaires.

Pour le flux territorial de l'ATIACL 2009 comme celui de la BND, 92 % les maladies professionnelles sont des troubles musculo squelettiques.

*Répartition du flux des accidents des bénéficiaires de l'ATIACL au 31 décembre 2009 selon la pathologie<sup>6</sup>*

Pathologie	Flux ATI 2009	FLUX BND 2009		
		Femmes	Hommes	Total
Rhumatologie	1 480	187	225	412
Neurologie	246	46	9	55
Traumatologie	155	10	26	36
Psychiatrie	54	7	12	19
Mal défini	61	3	12	15
Pneumologie	33	2	8	10
Oto-rhino-laryngologie	41	2	8	10
Dermatologie	9		2	2
Ophtalmologie	10		3	3
Digestif	6	1	1	2
Cardio-vasculaire	9		1	1
Maladies infectieuses	1			
Urologie	2			
<b>Total</b>	<b>2 107</b>	<b>258</b>	<b>307</b>	<b>565</b>

Près de 73 % des infirmités rémunérées par les nouvelles allocations temporaires d'invalidité en 2009 pour l'échantillon BND relèvent de la rhumatologie (73 % pour le flux territorial ATIACL).

<sup>5</sup> Source INRS 2009 Faits et chiffres

<sup>6</sup> Les effectifs sont supérieurs à ceux du tableau 11 dans la mesure où l'ouverture du droit à l'allocation temporaire d'invalidité peut résulter éventuellement de la survenance de plusieurs accidents et de plusieurs infirmités.

## 2.2. L'INDEMNISATION DES AT/MP PAR LA CNRACL

*Répartition du flux des pensionnés invalides à la CNRACL bénéficiant d'une rente invalidité<sup>7</sup> par sexe pour 2009*

Sexe	Flux territorial 2009 CNRACL	Flux 2009 de la population territoriale couverte par la BND			
		Nombre de RI	%	Taux moyen	Age moyen RDC
Femmes	116	37	53%	20,6	58,8
Hommes	136	33	47%	26,5	55,7
<b>TOTAL</b>	<b>252</b>	<b>70</b>	<b>100%</b>	<b>23,4</b>	<b>57,3</b>

Pour l'année 2009, la rente invalidité a été versée à 70 invalides au sein de la population couverte par la BND, dont 47 % chez les hommes et 53 % chez les femmes.

Le taux moyen de rente d'invalidité accordé par la CNRACL pour la population couverte par la BND s'élève à 23,4 %. Il est inférieur de 1,9 point par rapport au taux moyen de rente d'invalidité du flux global des pensionnés territoriaux invalides à la CNRACL en 2009.

L'âge moyen s'élève à 57,3 ans.

<sup>7</sup> La rente d'invalidité est servie aux agents radiés des cadres pour invalidité imputable au service ou contractée soit en accomplissant un acte de dévouement dans un intérêt public, soit en exposant ses jours pour sauver une vie d'une ou plusieurs personnes. Le calcul du taux de la rente d'invalidité ne prend en compte que les infirmités ayant un lien direct et certain avec l'accident de service ou de trajet ou la maladie professionnelle.

### 3. PRESENTATION DETAILLEE DES DECLARATIONS PAR TYPE D'EVENEMENT

#### 3.1. LES ACCIDENTS DE SERVICE

##### 3.1.1. Présentation globale des accidents de service

*Présentation globale des accidents de service*

ACCIDENT DE SERVICE	TOTAL 2008	TOTAL 2009
Population couverte par la BND	443 410	485 663
<b>Evénements</b>	<b>26 160</b>	<b>28 783</b>
<i>Dont</i> Evénements avec arrêt	62,6%	64,2%
Evénements sans arrêt	37,4%	35,8%
<b>Evénements avec IP</b>	<b>371</b>	<b>619</b>
<b>Evénements mortels</b>	<b>1</b>	<b>1</b>
Durée de congés associée	540 717	643 124
Moyenne de durée de congés associée	33,0	34,8
Jours d'arrêt	570 487	719 522
Taux de sinistralité	5,9%	5,9%
Taux de fréquence	23,0	23,7
Indice de fréquence	37,0	38,0
Taux de gravité	0,8	0,9

64 % des accidents de service ont donné lieu à un arrêt de travail contre 63 % en 2008.

Le taux de sinistralité des accidents de service est identique à celui de 2008. Le taux et l'indice de fréquence ont respectivement augmenté de 0,7 point et 1 point par rapport à 2008.

La moyenne de durée de congés associée est égale à 34,8 jours (*contre 33 jours en 2008*).

##### 3.1.2. Présentation des accidents de service par axes d'analyse

*Répartition des accidents de service par sexe*

SEXE	EVENEMENTS				Durée congés associée		Jours d'arrêt	Evenements avec IP
	avec arrêt	sans arrêt	TOTAL	%	Jours	Moy.		
Femme	6 742	4 380	11 122	38,6%	236 774	35,1	257 161	215
Homme	11 734	5 927	17 661	61,4%	406 350	34,6	462 361	404
<b>TOTAL</b>	<b>18 476</b>	<b>10 307</b>	<b>28 783</b>	<b>100%</b>	<b>643 124</b>	<b>34,8</b>	<b>719 522</b>	<b>619</b>

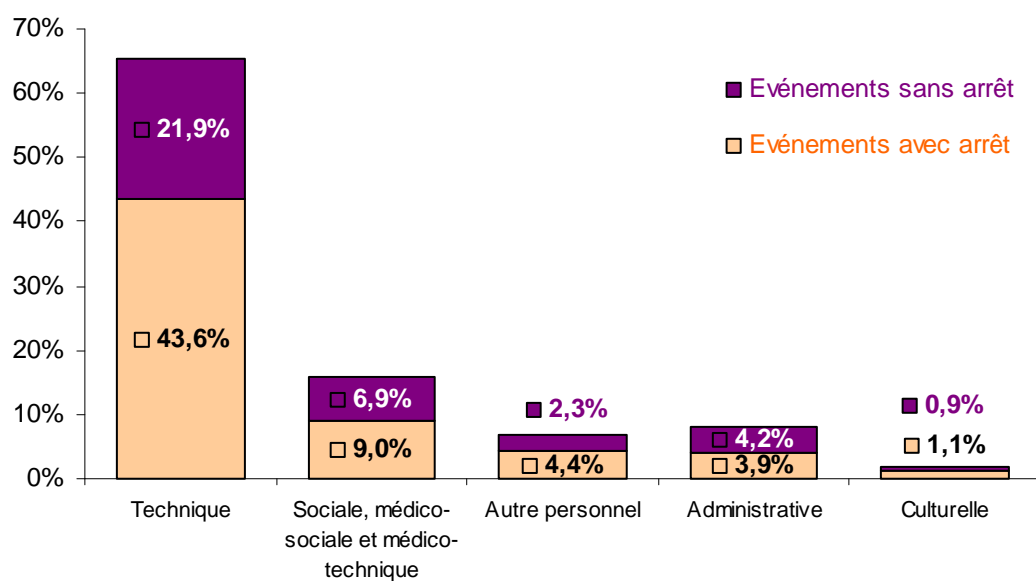
Les accidents et dont ont été victimes les hommes représentent 41 % des événements et 406 350 de jours congés associés soit 63 % du total. La moyenne de leur durée de congés associée est de 34,6 jours soit une demi journée de moins que les femmes.

*Répartition des accidents de service par filière (données Prorisq)*

Filière	EVENEMENTS				Durée congrés associée	Jours d'arrêt	
	avec arrêt	sans arrêt	TOTAL	%		Jours	%
Technique	2 649	1 331	3 980	65,5%	79 507	99 360	68,4%
Sociale, médico-sociale et médico-technique	549	417	966	15,9%	14 537	15 686	10,8%
Autre personnel	265	142	407	6,7%	9 517	17 796	12,3%
Administrative	237	253	490	8,1%	6 475	8 583	5,9%
Culturelle	69	52	121	2,0%	1 510	1 357	0,9%
Police municipale	22	15	37	0,6%	634	636	0,4%
Animation	26	10	36	0,6%	1 199	989	0,7%
Sportive	24	17	41	0,7%	502	850	0,6%
<b>TOTAL</b>	<b>3 841</b>	<b>2 237</b>	<b>6 078</b>	<b>100%</b>	<b>113 881</b>	<b>145 257</b>	<b>100%</b>

*Ce tableau concerne les seules données Prorisq*

Depuis 2005, les accidents de service ont principalement lieu au sein de la filière 'technique' (65,5 %). Ils représentent 68,4 % des arrêts pour cette filière. Vient ensuite la filière 'sociale, médico-sociale et médico-technique' avec 15,9 % des événements et 10,8 % des jours d'arrêt.

*Part des accidents de service avec ou sans arrêt par filière (données Prorisq)*

### Répartition des accidents de service par tranche horaire

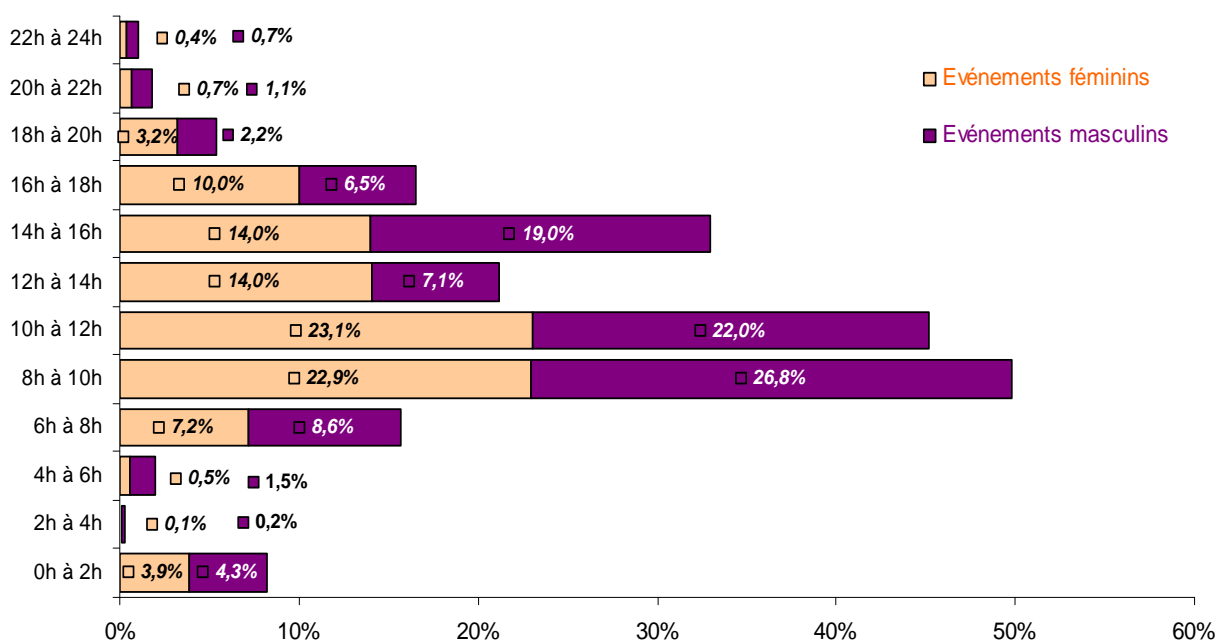
Tranche horaire	Evénements féminins			Evénements masculins			TOTAL		Durée congés associée		Jours d'arrêt	
	Total	%	Part des événements avec arrêt	Total	%	Part des événements avec arrêt	Nombre	%	Jours	Moy.	Jours	%
0h à 2h	493	4,4%	61,1%	826	4,7%	64,4%	1 319	4,6%	30 425	36,5	33 465	4,7%
2h à 4h	15	0,1%	66,7%	53	0,3%	66,0%	68	0,2%	1 952	43,4	2 071	0,3%
4h à 6h	73	0,7%	65,8%	256	1,4%	69,9%	329	1,1%	10 117	44,6	12 830	1,8%
6h à 8h	896	8,1%	68,2%	1 478	8,4%	73,9%	2 374	8,2%	61 919	36,4	71 520	9,9%
8h à 10h	2 430	21,8%	61,4%	4 845	27,4%	67,8%	7 275	25,3%	164 860	34,5	181 894	25,3%
10h à 12h	2 465	22,2%	60,0%	3 718	21,1%	66,9%	6 183	21,5%	133 263	33,6	153 417	21,3%
12h à 14h	1 588	14,3%	59,8%	1 228	7,0%	64,1%	2 816	9,8%	59 607	34,3	67 185	9,3%
14h à 16h	1 532	13,8%	58,8%	3 422	19,4%	63,1%	4 954	17,2%	105 031	34,3	113 101	15,7%
16h à 18h	1 103	9,9%	57,8%	1 149	6,5%	63,7%	2 252	7,8%	46 615	34,0	51 153	7,1%
18h à 20h	383	3,4%	60,3%	351	2,0%	59,8%	734	2,6%	16 699	37,9	19 011	2,6%
20h à 22h	102	0,9%	55,9%	222	1,3%	69,8%	324	1,1%	7 239	34,1	7 789	1,1%
22h à 24h	42	0,4%	57,1%	113	0,6%	70,8%	155	0,5%	5 397	51,9	6 086	0,8%
<b>TOTAL</b>	<b>11 122</b>	<b>100%</b>	<b>60,6%</b>	<b>17 661</b>	<b>100%</b>	<b>66,4%</b>	<b>28 783</b>	<b>100%</b>	<b>643 124</b>	<b>34,8</b>	<b>719 522</b>	<b>100%</b>

La tranche horaire '8 h à 10 h', avec 25,3 % des accidents de service recensés, correspond à la tranche modale. Elle est suivie de la tranche '10 h à 12 h', avec 21,5 % des événements, constat identique depuis 2005.

La distinction selon le sexe montre une inversion des tranches horaires pour la population féminine (*idem depuis 2007*).

L'observation de la moyenne de durée de congés associée montre que les accidents les plus graves ont lieu entre 22 h et 24 h (*51,9 jours*).

### Répartition des accidents de service par sexe et tranche horaire



### Répartition des accidents de service par élément matériel (niveau 1)

Elément matériel (niveau 1)	EVENEMENTS			Durée congés associée	Jours d'arrêt
	avec arrêt	sans arrêt	TOTAL		
Chutes de plain-pied	4 106	1 862	5 968	170 992	180 115
Divers	2 760	1 953	4 713	85 636	105 000
Objets, masses, particules en mouvement accidentel	1 503	1 121	2 624	41 700	50 609
Chutes de hauteur	1 535	578	2 113	70 839	90 287
Objets en cours de manipulation ou de transport manuel	1 053	597	1 650	27 470	37 343
Outils a main	935	662	1 597	21 884	22 959
Appareils de manutention et engins de levage	571	359	930	15 387	18 119
Véhicules (a l'exclusion des chariots de manutention et des engins de terrassement )	600	290	890	24 538	27 706
Vapeurs, gaz et poussières délétères	284	382	666	7 539	5 984
Appareils ou ustensiles mettant en oeuvre des produits chauds, fours, étuves, appareils de cuisson	295	271	566	7 434	6 347
Eléments matériels regroupés (31 éléments matériels niveau 1)	4 844	2 240	7 084	169 839	175 368
<b>TOTAL</b>	<b>18 486</b>	<b>10 315</b>	<b>28 801</b>	<b>643 258</b>	<b>719 837</b>
<i>Rappel des données (occurrence unique)</i>	<i>18 476</i>	<i>10 307</i>	<i>28 783</i>	<i>643 124</i>	<i>719 522</i>

Les chutes de plain pied (*hors éléments non précisés*) représentent près de 25 % des accidents de service et occasionnent une moyenne de durée congés associée de 42 jours.

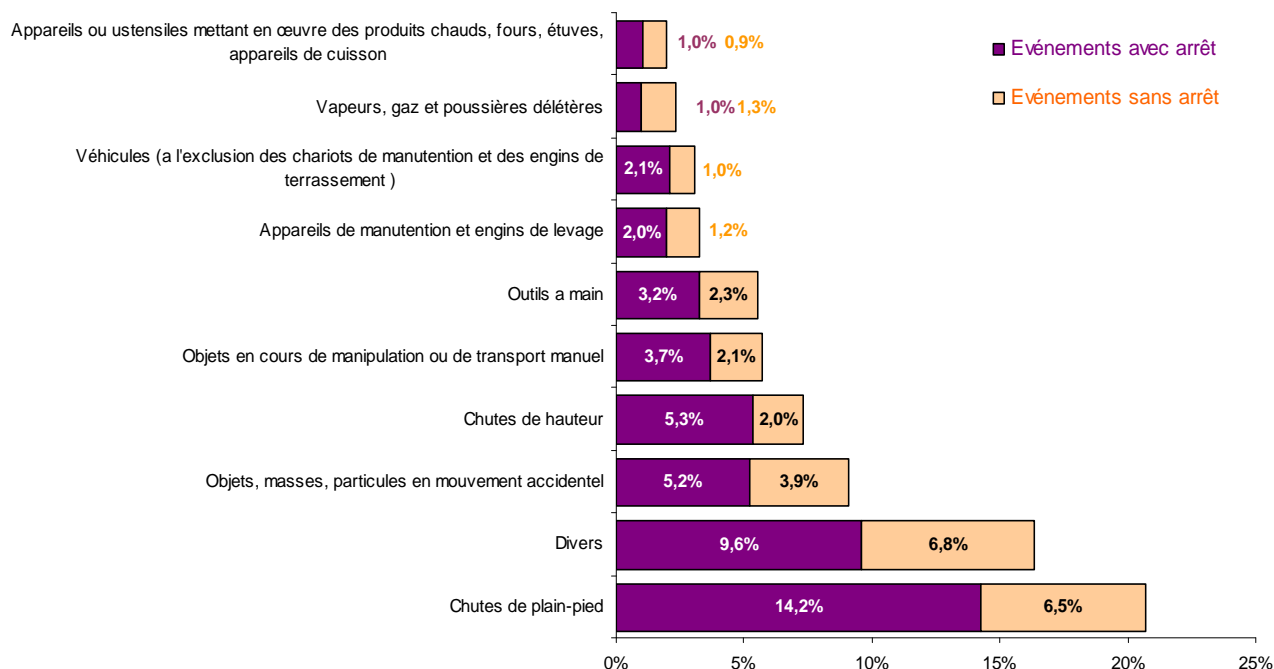


#### Zoom sur l'élément 'chute'

Les chutes de 'plain-pied' et les 'chutes de hauteur' représentent 34 % des événements (*hors éléments non précisés*). Elles occasionnent 47 % des jours d'arrêt.

L'élément 'chute' a été identifié à partir de plusieurs variables décrivant les événements. Ces différentes variables dévoilent que le facteur potentiel 'milieu – environnement', la tâche exercée 'entretien, nettoyage, rangement', la nature des lésions 'contusion, hématome' et enfin le siège de lésion 'membres inférieurs' sont les plus impactés par l'élément 'chute'.

### Répartition des accidents de service par élément matériel





## Répartition des accidents de service par élément matériel (niveau 1 et 2)

Elément matériel	EVENEMENTS			Durée congé associée	Jours d'arrêt
	avec arrêt	sans arrêt	TOTAL		
ACCESSOIRES DE LEVAGE,AMARRAGE, ET PREHENSION					
Accessoires de levage, amarrage et préhension non précisés	2	2	4	11	11
Autres accessoires de levage, amarrage et préhension	9	3	12	182	228
Câble métallique	1		1	14	14
Croc curage égout	1		1	7	7
Palonnier, crochet	3	1	4	80	323
Pince					
Sangle, tendeur élastique	1	1	2	32	9
Sous total	17	7	24	326	592
ACCIDENT HORS OU DANS L'ETABLISSEMENT, PENDANT LES HEURES DE SERVICE AVEC UN VEHICULE					
Motocycle, vélomoteur, moto, scooter	1		1	15	15
Sous total	1		1	15	15
APPAREIL DE LEVAGE / MANUTENTION MUE PAR ENERGIE ELECTRIQUE OU PNEUMATIQUE					
Choc avec un élément fixe (mur, mobilier, etc.) au cours d'un mouvement		1	1		
Sous total		1	1		
APPAREIL DE LEVAGE / MANUTENTION MUE PAR ENERGIE HUMAINE					
Autre - Appareil de levage/manutention mue par énergie humaine	1		1	1	1
Non précisé, appareil de levage / manutention mue par énergie humaine		1	1		
Sous total	1	1	2	1	1
APPAREILS METTANT EN OEUVRE DES PRODUITS DANGEREUX OU PROJECTIONS LIQUIDES					
Appareil mettant en oeuvre des produits dangereux ou projections liquides non précisé		2	2		
Autre appareil mettant en oeuvre des produits dangereux ou projections liquides		2	2		
Projection de produit dégraissant	1	7	8	10	10
Projection d'eau insalubre ou de boue					150
Projection d'eau, ou de produit sous pression	4	3	7	40	243
Projection produit biologique ou pathologique	1		1	4	4
Sous total	6	14	20	54	407
APPAREILS A PRESSION					
Appareils à pression non précisés	132	368	500	770	714
Autre appareil à pression	5	4	9	42	42
Compresseur		1	1		
Nettoyeur haute pression	7	3	10	274	638
Réservoir sous pression	1	1	2	6	6
Sous total	145	377	522	1 092	1 400
APPAREILS DE MANUTENTION ET ENGINS DE LEVAGE					
Appareils de levage et de manutention non précisés	544	343	887	14 909	17 031
Autre appareil de levage et de manutention	7	6	13	251	262
Chariot transporteur, élévateur ou gerbeur	9	4	13	137	362
Cric, vérin	1		1	7	7
Grue (camion grue, grue auxiliaire sur camion)	1		1	15	18
Lève conteneur, ascenseurs, monte-charge et autres appareils de levage sur guides	8	5	13	67	438
Palan, moufle, poulie de levage	1		1	1	1
Treuil		1	1		
Sous total	571	359	930	15 387	18 119
APPAREILS OU USTENSILES METTANT EN OEUVRE DES PRODUITS CHAUDS, FOURS, ETUVES, APPAREILS DE CUISSON					
Appareil à cuisson (restauration)	2	6	8	29	29
Appareil de chauffage		2	2		
Appareil ou ustensile mettant en oeuvre des produits chauds, four, étuve, appareil de cuisson non précisé	292	259	551	7 386	6 299
Autre appareil ou ustensile mettant en oeuvre des produits chauds, four, étuve, appareil de cuisson	1	4	5	19	19
Sous total	295	271	566	7 434	6 347
CHUTES DE HAUTEUR					
Autre emplacement et surface pour accident avec dénivellation	25	7	32	591	766
Echafaudage	1	2	3	23	86
Echelle, plate-forme, nacelle, escabeau	28	14	42	737	1 647
Emplacements et surfaces pour accident avec dénivellation non précisés	1 132	419	1 551	56 320	71 372
Escalier	210	103	313	7 180	7 791
Fouille, puits en construction, tranchée, excavation, fossé ou bassin	5	1	6	133	133
Marchepied d'accès au véhicule	69	17	86	3 197	4 420
Marchepied derrière la benne	52	11	63	2 272	3 363
Ouvertures diverses dans le sol d'un bâtiment terminé ou de ses dépendances: fosses, trappes, caniveaux, trémies					49
Passerelle et galerie surélevée					14
Perche de feu (mât de descente), poteau, pylône, charpente					
Souterrain, galerie, égout	6	2	8	192	465
Support de fortune	4	2	6	20	24
Toiture, terrasse, verrière, plancher ou faux plafond	3		3	174	157
Sous total	1 535	578	2 113	70 839	90 287

*Répartition des accidents de service par élément matériel (niveau 1 et 2) suite*

<b>CHUTES DE PLAIN-PIED</b>					
Autre emplacement et surface pour accident de plain-pied	82	42	124	2 427	4 367
Emplacements et surfaces pour accident de plain-pied non précisés	3 603	1 609	5 212	152 608	158 225
Présence de débris, de feuilles mortes, de gravillons	28	13	41	856	839
Présence de jeux, jouets d'enfants	11	6	17	425	366
Présence de neige, de verglas, d'eau	77	32	109	2 851	2 573
Présence d'obstacles abandonnés ou entreposés provisoirement	39	22	61	1 303	1 350
Présence d'obstacles fixes permanents : autres	1		1	11	11
Présence d'obstacles fixes permanents : mobiliers urbains					
Non précisé, chute ou glissement de plain-pied	3		3	84	35
Sol en pente ou état défectueux	78	30	108	3 042	3 729
Sol glissant	184	108	292	7 385	8 620
<b>Sous total</b>	<b>4 106</b>	<b>1 862</b>	<b>5 968</b>	<b>170 992</b>	<b>180 115</b>
<b>CONTACT AVEC PRODUITS TOXIQUES, CORROSIFS, IRRITANTS, NOCIFS, CAUSTIQUES, SOUS TOUTES FORMES (Y COMPRIS)</b>					
Non précisé, contact avec produits toxiques, corrosifs, irritants, nocifs, caustiques, sous toutes formes (y compris antimiteux)	1		1	3	3
<b>Sous total</b>	<b>1</b>		<b>1</b>	<b>3</b>	<b>3</b>
<b>CONTACT AVEC UN MALADE AGITE</b>					
Agression par malade	1		1	209	135
Non précisé, contact avec un malade agité	2	1	3	75	57
<b>Sous total</b>	<b>3</b>	<b>1</b>	<b>4</b>	<b>284</b>	<b>192</b>
<b>DIVERS</b>					
Animaux	6	15	21	260	748
Autre agent matériel (excepté machine)	289	208	497	8 963	14 988
Autre machine	2 392	1 647	4 039	74 873	86 286
Choc entre joueurs (sport)					
Insectes	12	31	43	166	166
Panique	4	2	6	79	206
Poteau, filet, ballon (sport)					5
Rixe, attentat, agression, personne excitée	23	25	48	692	1 254
Seringue, aiguille, morceau de verre (dans bac ou sac)					
Sport ou entraînement (autre)					
Végétaux	34	25	59	603	1 347
<b>Sous total</b>	<b>2 760</b>	<b>1 953</b>	<b>4 713</b>	<b>85 636</b>	<b>105 000</b>
<b>EFFORT LIE A LA MANIPULATION DE CHARGES</b>					
Autre objet en cours de manipulation	2		2	139	78
Non précisé, effort lié à la manipulation de charges	2		2	54	54
Sac de poubelle, sac à linge, sac de ciment, sac d'enrobé	1		1	16	16
<b>Sous total</b>	<b>5</b>		<b>5</b>	<b>209</b>	<b>148</b>
<b>EFFORT LIE A LA MANUTENTION DE MALADES</b>					
Manipulation effectuée avec coéquipier sans aide technique	1		1	16	16
Manipulation effectuée par agent seul avec aide technique	1		1	6	47
Manipulation effectuée par agent seul sans aide technique	10	2	12	353	238
Non précisé, effort lié à la manutention de malades	4	2	6	176	176
<b>Sous total</b>	<b>16</b>	<b>4</b>	<b>20</b>	<b>551</b>	<b>477</b>
<b>ELECTRICITE</b>					
Autre appareil électrique	3	2	5	33	33
Electricité non précisée	300	149	449	12 989	11 332
Installation fixe basse tension (y compris les machines)	1	1	2	4	4
<b>Sous total</b>	<b>304</b>	<b>152</b>	<b>456</b>	<b>13 026</b>	<b>11 369</b>
<b>ELEMENT MATERIEL NON PRECISE</b>					
Autre élément matériel	3	1	4	48	67
Non précisé, Ne rentrant pas dans une de ces catégories. A préciser	1	2	3	9	9
Elément matériel non précisé	3 950	1 280	5 230	143 892	149 864
<b>Sous total</b>	<b>3 954</b>	<b>1 283</b>	<b>5 237</b>	<b>143 949</b>	<b>149 940</b>
<b>MACHINES A BOIS</b>					
Autre machine à bois	2		2	84	84
Débroussailleuse	4	1	5	376	226
Machine à bois non précisée		1	1		20
Ponceuse, polisseuse	1	1	2	24	24
Raboteuse	1		1	17	17
Scie circulaire à bois	3	2	5	89	89
Tronçonneuse	12	3	15	234	590
<b>Sous total</b>	<b>23</b>	<b>8</b>	<b>31</b>	<b>824</b>	<b>1 050</b>
<b>MACHINES A COUPER ET TRANCHER (AUTRES QUE SCIES), A DEROUULER ET DEFIBRER</b>					
Autre machine à couper et trancher (hors scies), à dérouler, défibrer	3	4	7	221	586
Autre machine à broyer, concasser, pulvériser, diviser					4
Cisaille		2	2		
Lame	8	3	11	69	69
Machine à couper et trancher : non précisé	2	4	6	24	24
Machine à couper ou trancher les aliments	13	6	19	419	328
Massicot	1		1	9	9
Sécateur	3		3	24	24
<b>Sous total</b>	<b>30</b>	<b>19</b>	<b>49</b>	<b>766</b>	<b>1 044</b>

*Répartition des accidents de service par élément matériel (niveau 1 et 2) suite*

<b>MACHINES A MEULER,PONCER, POLIR</b>					
Autre machine à meuler, poncer, polir	1	2	3	4	4
Machine à meuler, poncer, polir non précisée	3	5	8	53	53
Meule fixe	2	2	4	74	74
<b>Sous total</b>	<b>6</b>	<b>9</b>	<b>15</b>	<b>131</b>	<b>131</b>
<b>MANIPULATION D'OUTILS OU D'INSTRUMENTS COUPANTS, PIQUANTS OU TRANCHANTS SOUILLES (SANG, URINE, PRODUIT</b>					
Aiguille sous cutanée		2	2		
Couteau, tranche, serpette		1	1		
Non précisé, manipulation d'outils ou d'instruments coupants, piquants ou tranchants souilles (sang, urine, produit biologique, etc.)		2	2		
<b>Sous total</b>		<b>5</b>	<b>5</b>		
<b>MANIPULATION D'OUTILS OU INSTRUMENTS COUPANTS, PIQUANTS OU TRANCHANTS SOUILLES(sang,urine,produit biologique,etc)</b>					
Autre - Manipulation d'outils ou instruments coupants, piquants ou tranchants souillés (sang,urine,produit biologique,etc,,,) )	8	23	31	164	164
Contact,projection avec sang sur peau lésée,muqueuses et yeux		5	5		
Non précisé manipulation d'outils	1	2	3	1	1
Produit d'entretien	4	4	8	19	19
<b>Sous total</b>	<b>13</b>	<b>34</b>	<b>47</b>	<b>184</b>	<b>184</b>
<b>MATERIEL ET ENGINS DE TERRASSEMENT ET TRAVAUX PUBLICS VOIRIE</b>					
Autres matériels et engins de terrassement et travaux publics voirie	10	2	12	202	202
Dameur et compacteur (cylindres, pied de mouton, patin vibrant)		1	1		
Engin de curage					
Engin de terrassement		2	2		
Marteau-piqueur	5	1	6	216	136
Matériel et engin de terrassement et travaux publics voirie non précisé	4	1	5	101	101
Raboteuse de chaussée	1	1	1	10	10
<b>Sous total</b>	<b>20</b>	<b>7</b>	<b>27</b>	<b>529</b>	<b>449</b>
<b>MATIERES COMBUSTIBLES EN FLAMME</b>					
Autre liquide	1	8	9	25	25
Autre matière combustible en flamme		1	1		
Autre solide	1	3	4	11	11
Essence, benzol, alcool	1		1	41	41
Ether, sulfure de carbone		1	1		
Gaz		2	2		
Matières combustibles en flamme non précisées	101	188	289	1 223	957
<b>Sous total</b>	<b>104</b>	<b>203</b>	<b>307</b>	<b>1 300</b>	<b>1 034</b>
<b>MATIERES EXPLOSIVES</b>					
Autres matières explosives	1	1	2	6	6
Mélange explosif air-gaz	3	1	4	127	127
<b>Sous total</b>	<b>4</b>	<b>2</b>	<b>6</b>	<b>133</b>	<b>133</b>
<b>OBJET OU MASSE EN MOUVEMENT ACCIDENTEL OU NON</b>					
Autre mouvement accidentel	1		1	16	16
Chute de matériaux, caisse, pièces stockées		1	1		
<b>Sous total</b>	<b>1</b>	<b>1</b>	<b>2</b>	<b>16</b>	<b>16</b>
<b>OBJETS EN COURS DE MANIPULATION OU DE TRANSPORT MANUEL</b>					
Autre matériel de chantier					
Autre objet en cours de manipulation ou de transport	167	103	270	3 814	6 392
Autres récipients	12	12	24	431	398
Bac roulant, conteneur (container) à deux roues	143	52	195	2 869	3 740
Bac roulant, conteneur (container) à quatre roues	98	21	119	3 093	4 135
Bac,conteneur (container) fixe	15	5	20	928	1 026
Bordure de trottoir	16	5	21	717	681
Brouette	4	1	5	30	30
Chariot, roule sac	22	14	36	509	966
Corbeille, poubelle, coffre à outils, tonneau	13	8	21	288	288
Dévidoir	1		1	1	1
Dossiers	10	9	19	289	371
Jardinière, bac à fleurs, déchet vert(tonte, feuilles mortes...)	11	11	22	220	270
Matériel plongée, ARI, scaphandre, bouteille air comprimé, extincteur		1	1		
Mobilier de bureau ,table,chaise,armoire (manipulation habituelle)	66	45	111	1 579	1 546
Morceau de verre (dans bac ou sac)	10	5	15	286	286
Objets en cours de manipulation ou de transport non précisés	125	91	216	2 974	5 066
Pièce de bois ou métal	42	28	70	1 234	1 558
Pièces matériel machine, appareils (en cours de montage ou démontage)	16	12	28	337	337
Podium,tribune	4	2	6	71	71
Porte,portière, portail d'un dépôt d'un bâtiment ou d'un véhicule	69	53	122	1 645	1 881
Poteau, piquet	8	5	13	293	415
Sac poubelle, sac de ciment, sac d'enrobé,sac de sel,engrais,terreau,sac à linge	73	28	101	1 803	2 871
Seau, bidon, jerrycan, casserole	18	5	23	741	1 070
Tampon, plaque, grille d'égout	14	9	23	408	518
Tuyau, pièce de raccords accessoire, lance à incendie	18	14	32	397	714
Vrac, carton, palette, caisse, paquet, colis	78	58	136	2 513	2 712
<b>Sous total</b>	<b>1 053</b>	<b>597</b>	<b>1 650</b>	<b>27 470</b>	<b>37 343</b>

*Répartition des accidents de service par élément matériel (niveau 1 et 2) suite*

<b>OBJETS, MASSES, PARTICULES EN MOUVEMENT ACCIDENTEL</b>					
Autres objets, masses, particules en mouvements accidentel	26	28	54	372	805
Chute de matériaux, caisse, pièces stockées, carter	10	5	15	853	584
Chute d'outil	4	2	6	131	131
Eclats(bois, verre.)liés au mécanisme de compactage	2	5	7	29	29
Objets encombrants:frigo,ballon d'eau chaude,téléviseur,matelas.	24	10	34	1 110	1 348
Objets, masses, particules en mouvement accidentel non précisés	1 433	1 069	2 502	39 171	47 678
Particules en suspension liées au mécanisme de compactage		1	1		
Particules imputables à soudure, éclats de métal	4	1	5	34	34
<b>Sous total</b>	<b>1 503</b>	<b>1 121</b>	<b>2 624</b>	<b>41 700</b>	<b>50 609</b>
<b>OUTILS A MAIN</b>					
Autre outil à main - Outils à main	25	10	35	496	639
Barre à mine	1	2	3	68	
Burin, broche, poinçon, tranche, gouge, ciseau à bois		1	1		
Ciseau à branches ,cisaille,taille-haie	10	5	15	477	384
Clef	9	6	15	156	156
Couteau, tranchet, serpette	19	12	31	382	382
Hache, serpe, herminette	1	1	2	27	27
Levier, pince de manutention	1	1	2	20	20
Lime, râpe	2		2	28	28
Marteau, masse, massette	9	4	13	112	168
Outil à main non précisé	810	594	1 404	19 195	20 153
Pelle, bêche, pic, pioche,balai	34	9	43	771	850
Racle à main et autre outil de curage	2	2	4	20	20
Scie	6	2	8	95	95
Seringue		10	10		
Tenaille, arrache-clou, pince coupante					
Tournevis	6	3	9	37	37
<b>Sous total</b>	<b>935</b>	<b>662</b>	<b>1 597</b>	<b>21 884</b>	<b>22 959</b>
<b>OUTILS MECANIKES TENUS OU GUIDES A LA MAIN (MUS OU ALIMENTS ELECTRIQUEMENT, PNEUMATIQUES OU A AUTRE</b>					
Autre outil mécanique tenu ou guidé à la main	15	5	20	838	462
Ecarteur hydraulique ou pneumatique à main					19
Meuleuse, disqueuse	1	4	5	1	1
Outil mécanique tenu ou guidé à la main non précisé	1		1	18	18
Perceuse, chignole	6	4	10	148	148
Tondeuse, faucheuse	11	4	15	197	184
<b>Sous total</b>	<b>34</b>	<b>17</b>	<b>51</b>	<b>1 202</b>	<b>832</b>
<b>SPORT</b>					
Agrès et haltères	1	2	3	2	10
Autre - SPORT	25	10	35	415	529
Choc entre joueurs	6	6	12	198	211
Contact avec le sol	20	5	25	595	892
Eaux	1	3	4	8	213
Non précisé sport	12	1	13	172	314
Poteau, filet, ballon	7	8	15	269	328
<b>Sous total</b>	<b>72</b>	<b>35</b>	<b>107</b>	<b>1 659</b>	<b>2 497</b>
<b>TRANSPORT DE MALADES</b>					
Transport de malades	3		3	66	48
<b>Sous total</b>	<b>3</b>		<b>3</b>	<b>66</b>	<b>48</b>
<b>VAPEURS, GAZ ET POUSSIÈRES DÉLÉTÈRES</b>					
Autres vapeurs, gaz et poussières délétères	1	1	2	3	3
Emanations de fosses, souterrains égouts, citernes	3		3	43	43
Oxyde de carbone	1		1	2	2
Poussières délétères ou toxiques	2	5	7	9	9
Vapeurs de solvant, gaz toxique nocif irritant	2	3	5	6	6
Vapeurs, gaz et poussières délétères non précisés	275	373	648	7 476	5 921
<b>Sous total</b>	<b>284</b>	<b>382</b>	<b>666</b>	<b>7 539</b>	<b>5 984</b>
<b>VEHICULES (A L'EXCLUSION DES CHARIOTS DE MANUTENTION ET DES ENGINS DE TERRASSEMENT )</b>					
Auto laveuse, mono brosse	8	3	11	181	181
Autre véhicule	24	4	28	402	739
Benne à ordures ménagères	43	22	65	1 458	1 877
Motoculteur	1		1	23	23
Motocycle, vélomoteur, scooter,bicyclette	32	17	49	1 270	1 131
Remorque	6	1	7	57	57
Véhicule de chantier, balayeuse de trottoir, BGC, laveuse de chaussée	27	13	40	704	693
Véhicule léger (4 roues)	48	34	82	1 201	1 101
Véhicule poids lourd	12	10	22	675	844
Véhicule utilitaire fourgonnette (4 roues)	23	7	30	715	717
Véhicules non précisés	376	179	555	17 852	20 343
<b>Sous total</b>	<b>600</b>	<b>290</b>	<b>890</b>	<b>24 538</b>	<b>27 706</b>
<b>VIOLENCE</b>					
Autre - VIOLENCE	9	7	16	472	412
Matérielle (dégradation,vol,autre)	1	1	2	3	3
Non précisé	9	8	17	134	269
Physique	48	39	87	2 469	2 151
Psychologique(incivilité,menace,harcèlement)	14	5	19	441	571
<b>Sous total</b>	<b>81</b>	<b>60</b>	<b>141</b>	<b>3 519</b>	<b>3 406</b>
<b>TOTAL</b>	<b>18 486</b>	<b>10 315</b>	<b>28 801</b>	<b>643 258</b>	<b>719 837</b>
<i>Rappel des données (occurrence unique)</i>	<i>18 476</i>	<i>10 307</i>	<i>28 783</i>	<i>643 124</i>	<i>719 522</i>

## Répartition des accidents de service par siège de lésion

Siège des lésions	EVENEMENTS				Durée congé associée	Jours d'arrêt
	avec arrêt	sans arrêt	TOTAL	%		
COLONNE VERTEBRALE						
Cervicale	278	115	393	1,3%	10 749	12 931
Coccyx	97	76	173	0,6%	2 514	3 243
Dorsale	294	108	402	1,4%	7 060	10 074
Lombaire	1 342	310	1 652	5,6%	48 820	61 251
Non précisé - colonne vertébrale	47	9	56	0,2%	1 105	1 858
Sacrum	9	2	11	0,0%	189	189
Sous total	2 067	620	2 687	9,1%	70 437	89 546
MAINS						
Annulaire	47	35	82	0,3%	1 253	1 185
Auriculaire	56	31	87	0,3%	1 121	1 155
Autre doigt	1 077	683	1 760	6,0%	30 645	31 052
Index	78	79	157	0,5%	1 310	1 295
Majeur	62	59	121	0,4%	2 019	1 749
Non précisé - mains	129	100	229	0,8%	2 952	3 136
Paume et dos	566	340	906	3,1%	13 296	13 346
Plusieurs doigts	27	16	43	0,1%	726	935
Pouce	137	93	230	0,8%	3 508	3 778
Pouce et index	921	564	1 485	5,0%	21 000	22 682
Sous total	3 100	2 000	5 100	17,3%	77 830	80 313
MEMBRES INFERIEURS ( PIEDS EXCEPTES)						
Cheville, cou de pied	2 084	589	2 673	9,0%	72 464	78 492
Cuisse	246	150	396	1,3%	5 781	5 779
Genou	1 770	726	2 496	8,4%	83 167	90 221
Hanche	100	75	175	0,6%	3 428	3 885
Jambe	600	361	961	3,3%	20 828	23 829
Non précisé membres inférieurs (pieds exceptés)	8	14	22	0,1%	200	936
Sous total	4 808	1 915	6 723	22,7%	185 868	203 142
MEMBRES SUPERIEURS						
Avant-bras	226	195	421	1,4%	6 958	7 278
Bras	629	403	1 032	3,5%	28 846	28 576
Coude	107	61	168	0,6%	3 612	4 887
Epaule	1 177	377	1 554	5,3%	75 846	94 805
Non précisé - membres supérieurs	7	5	12	0,0%	180	555
Poignet	815	361	1 176	4,0%	36 749	40 153
Sous total	2 961	1 402	4 363	14,8%	152 191	176 254
PIEDS						
Non précisé - pieds	102	40	142	0,5%	3 026	3 021
Orteils	286	153	439	1,5%	7 430	7 330
Plante et dessus	366	175	541	1,8%	9 708	10 450
Talon	109	32	141	0,5%	3 988	4 832
Sous total	863	400	1 263	4,3%	24 152	25 633
TÊTE (YEUX EXCEPTES)						
Appareil auditif	20	37	57	0,2%	621	506
Bouche	55	180	235	0,8%	1 587	1 323
Cou (sauf vertèbres cervicales)	190	89	279	0,9%	6 367	6 286
Face (sauf nez et bouche)	198	348	546	1,8%	3 472	3 301
Nez	92	152	244	0,8%	1 139	1 156
Non précisé - tête (yeux exceptés)	34	43	77	0,3%	676	867
Région crânienne	467	445	912	3,1%	15 967	20 051
Sous total	1 056	1 294	2 350	8,0%	29 829	33 490
TRONC (COLONNE VERTEBRALE EXCEPTEE)						
Abdomen	92	44	136	0,5%	2 477	4 143
Bassin	75	37	112	0,4%	3 816	4 203
Non précisé - tronc (colonne vertébrale exceptée)	27	15	42	0,1%	834	844
Organes génitaux	3	5	8	0,0%	108	135
Région lombaire	2 110	471	2 581	8,7%	65 566	64 043
Thorax	484	206	690	2,3%	11 507	12 067
Sous total	2 791	778	3 569	12,1%	84 308	85 435
YEUX						
Yeux	517	1 305	1 822	6,2%	5 537	6 558
Sous total	517	1 305	1 822	6,2%	5 537	6 558
NON PRECISE						
Non précisé	809	869	1 678	5,7%	31 432	39 560
Sous total	809	869	1 678	5,7%	31 432	39 560
TOTAL	18 972	10 583	29 555	100,0%	661 584	739 931
Rappel des données (occurrences uniques)	18 476	10 307	28 783		643 124	719 522

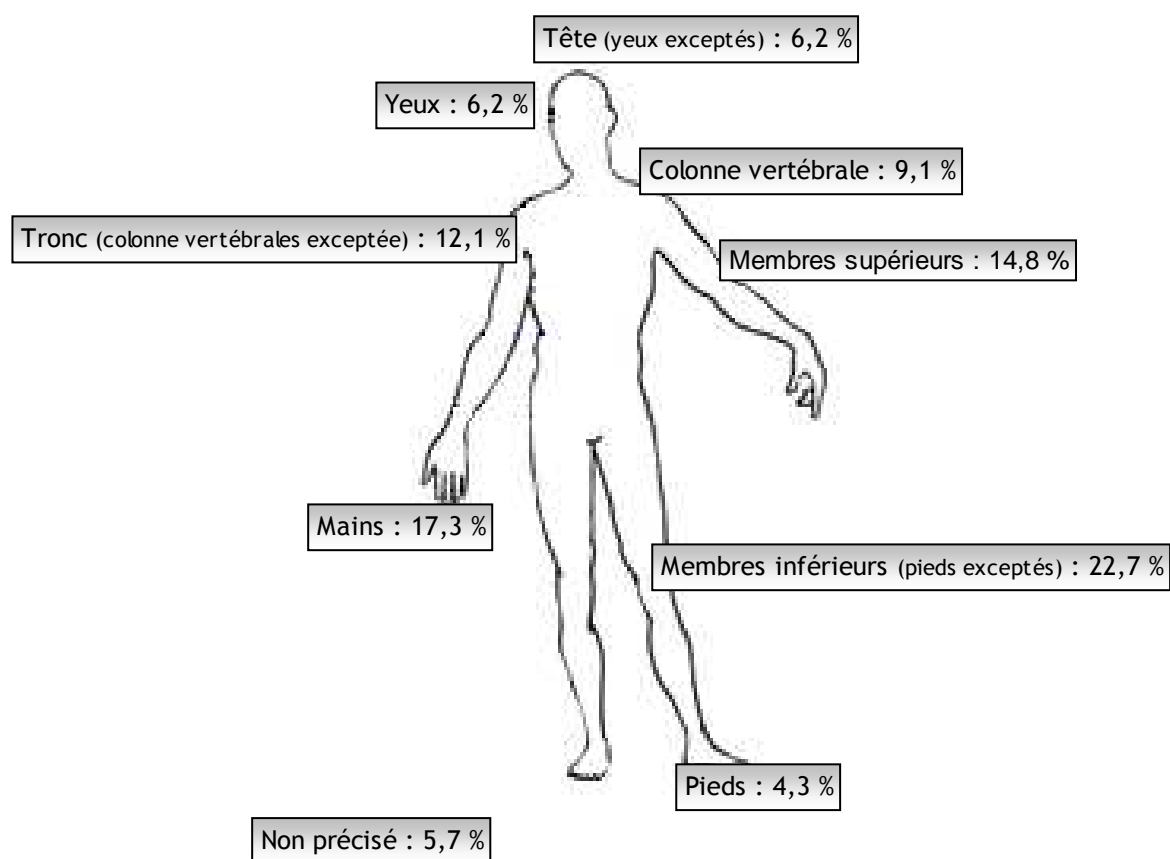
Il peut y avoir plusieurs sièges de lésion pour un même événement.

Les parties du corps les plus exposées aux blessures sont tout d'abord les membres inférieurs (pieds exceptés) avec 22,7 %, les mains avec 17,3 % et les membres supérieurs avec 14,8 %.

L'analyse dans le détail, montre que la 'cheville, cou de pied' avec 9 % reste le siège le plus touché (9,5 % en 2008 et 9,8 % en 2007) suivi du 'genou' avec 8,3 % (8,6 % en 2007). La 'région lombaire' avec 8,7 % (6,3 % en 2008) arrive en troisième position.

Les accidents touchant les lombaires ne représentent que 2,3 % des événements, mais occasionnent une moyenne de durée congés associée la plus élevée avec 64,5 jours.

*Répartition des accidents de service par siège de lésion (niveau 1)*



### Répartition des accidents de service par nature de lésion

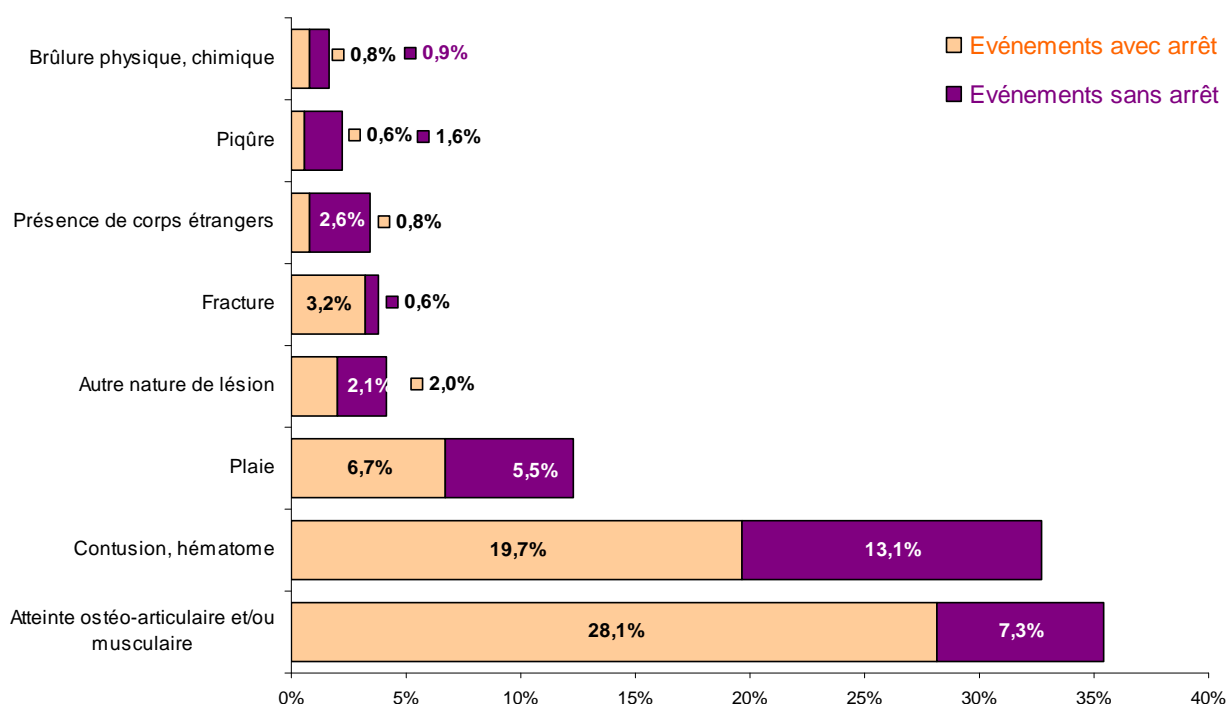
Nature des lésions	EVENEMENTS				Durée congénée associée	Jours d'arrêt
	avec arrêt	sans arrêt	TOTAL	%		
Atteinte ostéo-articulaire et/ou musculaire (entorse, douleurs d'effort, etc.)	8 315	2 159	10 474	35,4%	311 223	361 377
Contusion, hématome	5 816	3 858	9 674	32,7%	167 908	180 578
Plaie	1 992	1 638	3 630	12,3%	34 853	36 655
Autre nature de lésion	600	616	1 216	4,1%	23 691	33 206
Fracture	942	167	1 109	3,8%	79 245	90 676
Présence de corps étrangers	234	774	1 008	3,4%	1 535	2 734
Piqûre	168	485	653	2,2%	1 176	1 257
Brûlure physique, chimique	227	266	493	1,7%	3 481	3 295
Réaction allergique ou inflammatoire cutanée ou muqueuse	94	208	302	1,0%	1 394	1 874
Amputation	141	72	213	0,7%	7 135	5 975
Commotion, perte de connaissance	114	46	160	0,5%	2 833	3 654
Lésions internes	92	68	160	0,5%	5 625	8 254
Lésions de nature multiple	101	43	144	0,5%	4 961	4 705
Non précisé	38	63	101	0,3%	1 084	1 083
Intoxication par ingestion, par inhalation, par voie percutanée	38	51	89	0,3%	421	934
Atteintes sensorielles	22	34	56	0,2%	409	592
Lésions nerveuses	27	8	35	0,1%	1 813	2 629
Morsure	8	24	32	0,1%	80	443
Asphyxie	2	1	3	0,0%	6	6
Electrisation, électrocution	1	1	2	0,0%	4	4
Lésion potentiellement infectieuse due au produit biologique		1	1	0,0%		
<b>TOTAL</b>	<b>18 972</b>	<b>10 583</b>	<b>29 555</b>	<b>100,0%</b>	<b>648 877</b>	<b>739 931</b>
Rappel des données (occurrences uniques)	18 476	10 307	28 783		643 124	719 522

Il peut y avoir plusieurs natures de lésion pour un même événement.

Depuis 2005, les lésions résultant des accidents sont d'abord les 'atteintes ostéo-articulaires' (35,4 %) puis les 'contusions' ou hématomes (32,7 %).

Cependant les accidents entraînant 'les 'fractures' et 'les lésions nerveuses' restent les accidents les plus graves et occasionnent respectivement une moyenne de durée congénée associée de 84,1 jours et 67,1 jours.

### Répartition des principaux accidents de service par nature de lésion (niveau 1)



*Répartition des accidents de service par élément matériel et siège de lésion*

Elément matériel et siège de lésion	Membres inférieurs (pieds exceptés)	Mains	Membres supérieurs	Tronc (colonne vertébrale exceptée)	Colonne vertébrale	Tête (yeux exceptés)	Yeux	Non précisé	Pieds	TOTAL
Chutes de plain-pied	2 850	324	953	519	412	262	24	547	269	6 160
Divers	1 046	908	555	480	308	544	327	384	263	4 815
Objets, masses, particules en mouvement accidentel	294	724	324	132	98	384	335	108	238	2 637
Chutes de hauteur	1 018	94	345	210	169	83	4	193	108	2 224
Objets en cours de manipulation ou de transport manuel	221	396	365	163	388	114	38	8	75	1 768
Outils à main	141	775	178	69	58	137	175	21	53	1 607
Véhicules (à l'exclusion des chariots de manutention et des engins de terrassement )	233	130	152	97	140	104	21	61	28	966
Appareils de manutention et engins de levage	105	363	125	62	36	60	115	15	53	934
Vapeurs, gaz et poussières délétères	40	263	41	21	1	86	159	39	19	669
Appareils ou ustensiles mettant en œuvre des produits chauds, fours, étuves, appareils de cuisson	41	322	79	24	6	32	24	21	19	568
Appareils à pression	8	23	16	6		39	423	3	5	523
Electricité	34	42	76	41	15	152	8	87	2	457
Matières combustibles en flamme	49	70	83	8		51	15	26	8	310
Violence	15	11	41	12	14	47	11	20	2	173
Sport	56	8	15	7	12	5	3		11	117
Outils mécaniques tenus ou guidés à la main (mus ou alimentés électriquement, pneumatiques ou à autre commande mécanique)	5	9	11	1	7	2	15		2	52
Machines à couper et trancher (autres que scies), à dérouler et défibrer	4	34	3		1	3	5			50
Manipulation d'outils ou instruments coupants, piquants ou tranchants souillés(sang, urine, produit biologique, etc)	2	42			1	1	7			53
Machines à bois	2	15	9	2	2		2			32
Matériel et engins de terrassement et travaux publics voirie	4	3	5	2	5	4	2		2	27
Accessoires de levage, amarrage, et préhension	4	5	3	3	5	3	1		1	25
Effort lié à la manutention de malades	4	2	5	1	12				1	25
Appareils mettant en œuvre des produits dangereux ou projections liquides	3	4	3	1	1		9			21
Machines à meuler, poncer, polir	2	3	1				9			15
Matières explosives	2					7				9
Autres éléments matériels	2	3	2	1						8
Effort lié à la manipulation de charges	1	1			3					5
Accident hors ou dans l'établissement, pendant les heures de service avec un véhicule			3		1					4
Contact avec un malade agité		1	1		2					4
Transport de malades	1		1	1	1					4
Appareil de levage / manutention mue par énergie humaine					2					2
Objet ou masse en mouvement accidentel ou non		1				1				2
Appareil de levage / manutention mue par énergie électrique ou pneumatique						1				1
Contact avec produits toxiques, corrosifs, irritants, nocifs, caustiques, sous toutes formes (y compris antimite)							1			1
Elément matériel non précisé	546	528	974	1 706	991	231	89	145	105	5 315
<b>TOTAL</b>	<b>6 187</b>	<b>4 576</b>	<b>3 395</b>	<b>1 863</b>	<b>1 700</b>	<b>2 122</b>	<b>1 733</b>	<b>1 533</b>	<b>1 159</b>	<b>29 583</b>

L'élément matériel 'chutes de plain-pied' (*hors 'non précisé'*) recense le plus grand nombre de cas et lèse principalement les membres inférieurs avec 12 accidents sur 100.

Sur les 523 accidents pour l'élément matériel 'appareils à pression' recensés, 81 % lèsent les 'yeux'.



*Répartition des accidents de service par facteur potentiel (données Prorisq)*

Facteur potentiel	EVENEMENTS			Durée congés associée	Jours d'arrêt
	avec arrêt	sans arrêt	TOTAL		
DIVERS					
Autre facteur	533	335	868	15 586	28 030
Non analysé	799	338	1 137	21 765	24 202
Accident du travail causé par un tiers					315
Outil ou matériel en mauvais état					103
Précipitation, manque d'analyse					14
Sol en mauvais état (bosselé, encombré, souillé)					580
Travail à deux, mauvaise coordination					1
Sous total	1 332	673	2 005	37 351	53 255
INADAPTATION DU MATERIEL A LA TACHE					
Autre inadaptation du matériel à la tâche					365
Gêne apportée au travail par les protections individuelles ou collectives					91
Sous total					456
INFLUENCE D'UNE PRESENCE HUMAINE SUR LE MILIEU DE TRAVAIL					
Autre influence de présence humaine sur le milieu de travail					59
Sous total					59
MACHINE - MATERIEL					
Défaillance du matériel, matériaux	40	33	73	1 115	1 254
Inadaptation des machines, outils, notices...	4		4	82	375
Manque de préparation, d'organisation de l'activité	2	1	3	27	27
Mauvaise coordination, mauvaise synchronisation des actions	87	71	158	2 489	3 058
Outil ou matériel en mauvais état	18	16	34	281	317
Protection insuffisante	17	11	28	264	282
Protection individuelle mal adaptée ou endommagée	6	5	11	80	73
Protection inexistante	1	4	5	12	18
Etat, nature du sol, du support					1 273
Mauvaises conditions climatiques					54
Sous total	175	141	316	4 350	6 731
MAIN D'OEUVRE - HUMAIN					
Accident causé par un tiers	157	117	274	6 157	5 223
Autre facteur de type individuel	386	229	615	11 785	13 418
Inaptitude physique ou mentale	2	2	4	298	958
Mauvaise posture de travail ou manutention	430	215	645	10 124	12 898
Non port des EPI ou EPC	11	11	22	696	427
Non respect d'une procédure ou instruction	10	6	16	202	194
Utilisation inappropriée du matériel	10	8	18	123	123
Sous total	1 006	588	1 594	29 385	33 241
MANAGEMENT					
Contraintes de temps	1	2	3	53	90
Défaut de communication entre individus et équipes	3	2	5	39	39
Formation ou apprentissage insuffisant	2		2	21	21
Interférence d'équipes de travail (coactivité,..., etc.)	1		1	3	3
Sous total	7	4	11	116	153
MATIERE					
Défaillance du matériau utilisé	3	6	9	158	47
Détérioration des produits		2	2		
Produits chimiques incompatibilité entre eux pouvant détériorer		1	1		
Sous total	3	9	12	158	47
METHODE - ORGANISATION					
Absence d'outil adéquat	4	3	7	78	78
Autre facteur en relation avec la tâche, l'activité					1 409
Conception ou aménagement défectueux du poste	2	2	4	174	174
Difficultés de communication et inadaptation des codes	1		1	8	8
Division du travail inappropriée (attributions doubles...)	1		1	15	15
Incident de manoeuvre	261	181	442	8 582	10 279
Manque de préparation, d'organisation de l'activité	14	6	20	462	668
Mauvaise coordination, mauvaise synchronisation des actions	228	119	347	6 041	5 555
Mode opératoire inapproprié	23	7	30	680	1 185
Non-application ou application incomplète de procédure	4	1	5	135	157
Sous total	538	319	857	16 175	19 528

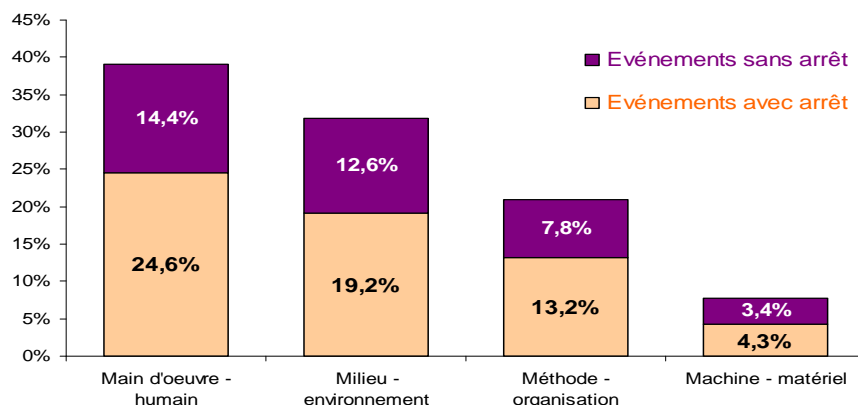
*Il peut y avoir plusieurs facteurs potentiels pour un même événement.*

*Répartition des accidents de service par facteur potentiel (données Prorisq) suite*

Facteur potentiel	EVENEMENTS			Durée congrés associée	Jours d'arrêt
	avec arrêt	sans arrêt	TOTAL		
MILIEU - ENVIRONNEMENT					
Accès au poste de travail défectueux	9	4	13	128	114
Autre facteur en relation avec le matériel, le poste de travail					3
Chute, projection de matière ou de matériel	128	115	243	3 918	3 608
Défaillance du matériel, matériaux					238
Dispositif de signalisation chantier mobile absent, défectueux ou inadapté	2		2	7	7
Encombrement, exigüité des lieux	58	39	97	1 358	1 543
Etat, nature du sol, du support	456	253	709	16 495	18 890
Exposition à des conditions de circulation difficiles	7	6	13	64	64
Incident technique					115
Mauvaises conditions climatiques	65	44	109	2 707	2 532
Non rangement ,rangement inapproprié de matériel,matériaux	16	15	31	367	481
Nuisances chimiques (produits corrosifs, toxiques)	6	12	18	59	59
Nuisances physiques (bruits, vibration, chaleur,...)	5	7	12	81	66
Préoccupation de l'hygiène et de la sécurité insuffisante	1	2	3	13	13
Stockage inapproprié de matériel, matériaux	8	8	16	65	65
Surpeuplement des locaux de travail	2	1	3	4	4
Travail en hauteur	30	11	41	1 314	2 489
Surpeuplement des locaux de travail					1 054
Travail en hauteur					365
Sous total	784	513	1 297	26 452	31 596
MILIEU DE TRAVAIL					
Autre facteur en relation avec le milieu de travail					222
Sous total					222
MILIEU DE TRAVAIL, FACTEUR DE RISQUE EN PRESENCE DE L'HOMME					
Autre facteur lie au milieu de travail en présence de l'homme					8
Chute, projection de matière ou de matériel					697
Sous total					705
RISQUE LIE A L'ARTICULATION DES TACHES					
Autre risque lié à l'articulation des tâches					93
Sous total					93
RISQUES GENERAUX					
Absence d'outil adéquat					27
Autres risques généraux					12
Sous total					39
NON PRECISE					
Non précisé					46
Sous total					46
TOTAL	3 845	2 247	6 092	113 987	146 171

Le facteur 'main d'œuvre – humain' (*hors facteur 'Divers' et non précisé*) recense le plus d'événements avec 39 % et tout particulièrement 'la mauvaise posture de travail ou manutention' et les 'autres facteurs de type individuel'.

Vient ensuite le facteur 'milieu – environnement' qui représente 31,7 % des cas et qui a pour sous facteur prédominant 'l'état, nature du sol, du support'.

*Répartition des accidents de service avec ou sans arrêt par facteur potentiel (niveau 1)*

*Répartition des accidents de service par tâche exercée*

Tâche exercée	EVENEMENTS			Durée congés associée	Jours d'arrêt
	avec arrêt	sans arrêt	TOTAL		
ACCIDENTS DE CIRCULATION					
Accident routier	5	6	11	263	259
Non précisé - accidents de circulation	3	2	5	38	64
Sous total	8	8	16	301	323
ACTIVITES EN RAPPORT AVEC ANIMAUX VIVANTS					
Conduite d'un animal					137
Manipulation et contention d'animaux		1	1		59
Soins aux animaux		1	1		
Sous total		2	2		196
AFFAIRES CULTURELLES					
Manifestation et événementiel	1	1	2	81	81
Montage et démontage des équipements					63
Sous total	1	1	2	81	144
AUTRES TACHES					
Non précisé - Autres tâches	5 504	3 087	8 591	188 618	206 288
Non précisé	2 880	1 759	4 639	85 057	102 755
Non précisé - soins d'hygiène	1		1	11	11
Sous total	8 385	4 846	13 231	273 686	309 054
COLLECTE DES ORDURES MENAGERES					
Accrochage d'un bac sur le lève conteneur	10	1	11	438	469
Autres tâches de collecte d'ordures ménagères	24	9	33	697	837
Chargement sac vrac dans la trémie	24	10	34	452	823
Collecte d'ébouage brigade	1		1	10	3
Collecte d'encombrants sur la chaussée	44	20	64	1 280	2 004
Décrochage d'un bac à la montée ou à la descente	4	3	7	38	421
Déplacement agent de la benne à ordures ménagères au point de collecte	9	2	11	327	327
Déplacement agent dun point de collecte à un autre	10	1	11	133	133
Déplacement d'ordures ménagères du trottoir vers la benne	64	11	75	1 628	2 251
Déplacement d'un bac vide sur le trottoir	6	2	8	110	81
Manoeuvre de la benne		2	2		11
Non précisé - Collecte des ordures ménagères	856	243	1 099	33 753	37 458
Sortie des ordures ménagères de l'allée vers le trottoir	2	2	4	52	52
Vidage d'un bac dans la trémie	6	2	8	150	150
Vidage en usine ou dans une déchetterie	4	3	7	42	94
Sous total	1 064	311	1 375	39 110	45 114
COORDINATION CONTROLE SURVEILLANCE ACCUEIL					
Accueil, surveillance, contrôle... autre	775	438	1 213	28 689	42 280
Coordination d'équipe	2	1	3	15	15
Gardiennage d'un bâtiment ou d'un site	1	1	2	5	5
Non précisé - Coordination contrôle surveillance accueil	1 538	818	2 356	56 146	47 103
Surveillance accueil du public	6	6	12	187	187
Surveillance du domaine public	4		4	304	177
Sous total	2 326	1 264	3 590	85 346	89 767
ENTRETIEN ET NETTOYAGE DES EGOUTS					
Autre nettoyage entretien en égout	1	1	2	7	7
Contrôle en égout	8	3	11	89	89
Curage collecteur	8		8	255	528
Curage mécanisé en assistance	2	1	3	39	39
Curage petites lignes	3		3	37	37
Enquête en égout	4		4	417	189
Entretien des équipements du réseau	3	2	5	35	1 972
Non précisé - Entretien et nettoyage des égouts	106	57	163	3 863	3 239
Sous total	135	64	199	4 742	6 100
ENTRETIEN PHYSIQUE ET SPORTIF					
Autres entraînements sportifs	9	2	11	148	108
Footing musculation entraînement individuel	1	1	2	54	54
Non précisé - Entretien physique et sportif	103	48	151	5 086	6 742
Sport basket-ball	1		1	55	55
Sport en piscine et eaux vives		3	3		
Sport football	3		3	16	16
Sous total	117	54	171	5 359	6 975

*Répartition des accidents de service par tâche exercée suite*

Tâche exercée	EVENEMENTS			Durée congrés associée	Jours d'arrêt
	avec arrêt	sans arrêt	TOTAL		
ENTRETIEN, NETTOYAGE ET RANGEMENT					
Autre entretien nettoyage	15	9	24	408	906
Déblaiement des marchés	4	1	5	307	254
Entretien d'installations funéraires					730
Entretien nettoyage manuel de la voirie	34	13	47	886	6 238
Entretien nettoyage bâtiments locaux	54	30	84	945	1 766
Entretien Nettoyage installation industrielle	1		1	7	7
Entretien nettoyage mécanisé de la voirie	8	6	14	65	65
Entretien nettoyage rangement du linge	1		1	399	212
Entretien nettoyage rangement manuel bâtiments locaux	18	10	28	997	609
Entretien nettoyage rangement mécanisé bâtiments locaux	1		1	9	9
Entretien outil machine matériel	2	4	6	218	99
Nettoyage manuel zone rurale rue caniveau trottoir					233
Nettoyage mécanisé chaussée caniveau	10	4	14	94	283
Non précisé - Entretien, nettoyage et rangement des locaux	3 409	1 830	5 239	133 035	139 835
Sous total	3 557	1 907	5 464	137 370	151 246
ESPACES VERTS					
Abattage des arbres	3		3	27	26
Arrosage	2		2	53	53
Débroussaillage	2	1	3	29	29
Elagage et taille arbres ou arbustes	35	12	47	930	1 170
Nettoyage des espaces verts et des bois, berges, ruisseaux, fossés, .	12	4	16	174	6 422
Plantation, confection de massif, binage, bêchage	3	1	4	106	106
Ramassage des feuilles et brindilles	3	3	6	84	69
Sous total	60	21	81	1 403	7 875
FORMATIONS					
Autres formations	1		1	7	7
Formation spécialisée (EISP...)	1		1	42	15
Non précisé - Formations	1	1	2	25	917
Sous total	3	1	4	74	939
INTERVENTION, SECOURS ET LUTTE CONTRE L'INCENDIE					
Autres interventions	4	1	5	63	63
Intervention pour un feu					501
Non précisé - Interventions, secours et lutte conte l'incendie	78	74	152	3 709	2 607
Sous total	82	75	157	3 772	3 171
MAGASINAGE INDUSTRIEL STOCKAGE					
Magasinage dans un véhicule					139
Magasinage et stockage manuels	2		2	17	28
Sous total	2		2	17	167
MAINTENANCE ET REPARATION VEHICULES					
Application de peinture	1	1	2	20	20
Autre maintenance réparation véhicule		1	1		
Entretien nettoyage autre véhicule		3	3		
Réparation des engins de chantier(tracteur,engin d'extraction,de chargement,chariot élévateur...)		1	1		
Soudage découpage meulage d'un véhicule	1		1	3	3
Sous total	2	6	8	23	23
MANOEUVRES					
Autres entraînements ou manoeuvres	173	98	271	6 069	5 954
Manoeuvre extérieure	4		4	34	259
Non précisé - Manoeuvre/exercice					349
Sous total	177	98	275	6 103	6 562
OPERATIONS DIVERSES- PROTECTION DES BIENS					
Nettoyage de voie publique					365
Non précisé - Opérations diverses-Portection des biens		1	1		
Sous total		1	1		365
PREPARATION, FERMETURE, RANGEMENT D'UN CHANTIER					
Fermeture chantier tampon	1		1	3	3
Fermeture chantier vanne	1		1	140	140
Non précisé - Préparation, fermeture, rangement d'un chantier		1	1		
Préparation chantier de voirie		2	2		29
Préparation nettoyage mécanique des voies		1	1		
Rangement ou fermeture de chantier de voirie	2		2	70	70
Rangement ou fermeture d'une intervention atelier usine	1		1	1	1
Sous total	5	4	9	214	243

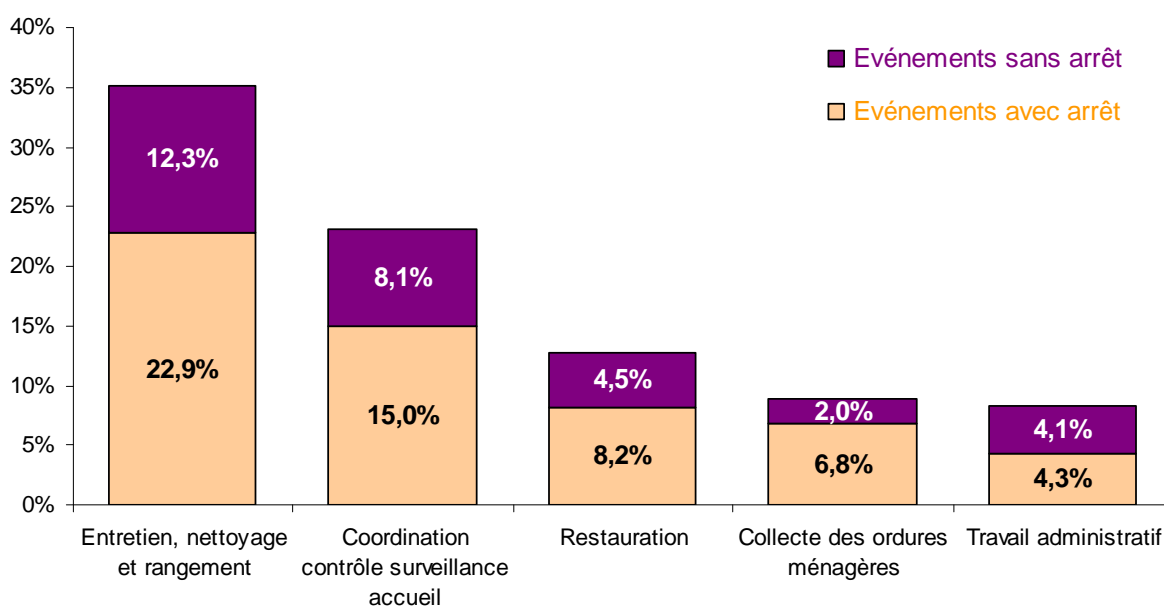
*Répartition des accidents de service par tâche exercée suite*

Tâche exercée	EVENEMENTS			Durée congrés associée	Jours d'arrêt
	avec arrêt	sans arrêt	TOTAL		
REPARATION ET FABRICATION					
Autre réparation, fabrication	2		2	55	55
Dépannage sur site		1	1		
Fabrication d'un produit fini	2		2	186	102
Maintenance bâtiments	2	4	6	31	69
Maintenance utilisation des outils machines et matériels	7	2	9	99	118
Réparation installations	4	3	7	110	110
Réparation outils		1	1		
Sous total	17	11	28	481	454
RESTAURATION					
Non précisé - Restauration	1 241	676	1 917	37 882	42 763
plonge et vaisselle	9	11	20	73	73
Restauration autre	5	4	9	345	75
Restauration préparation repas	14	8	22	175	265
Restauration service repas	3		3	50	91
surveillance pendant les repas	1	1	2	21	21
Sous total	1 273	700	1 973	38 546	43 288
SERVICES AUX PERSONNES					
Non précisé - secours à personnes	1		1	27	27
Activité	2		2	27	64
Autre	1	2	3	168	168
Port / soulèvement de personnes	6	2	8	436	237
Prélèvements biologiques		1	1		
Réalisation des soins d'hygiène corporelle	1	2	3	14	14
Réalisation des soins médicaux		5	5		90
Relation avec les personnes	5	8	13	62	73
Sous total	16	20	36	734	673
SERVICES GENERAUX					
Aménagement du mobilier					13
Autres	1	1	2	4	4
Déplacement du mobilier	4	3	7	112	136
Sous total	5	4	9	116	153
TRANSPORT -PORT DE MATERIEL					
Autres activités de manutention, de transport et de déplacement	17	9	26	639	582
Chargement, déchargement, remplissage, vidange	9	6	15	342	192
Déplacements	18	9	27	478	288
Sous total	44	24	68	1 459	1 062
TRAVAIL ADMINISTRATIF					
Autre travail administratif	4	6	10	79	113
Classement rangement administratif	3	4	7	550	282
Dépôt dossier, pli, administratifs	5	3	8	136	136
Non précisé - Travail administratif et services généraux	651	600	1 251	23 770	25 601
Reprographie, photocopie, administratives	1		1	1	1
Travail de bureau administratif	6	18	24	44	44
Sous total	670	631	1 301	24 580	26 177
VOIRIE -CHANTIERS					
Autres chantiers	3		3	15	15
Autres chantiers (voirie)	1		1	8	8
Chantier bâtiment	4	3	7	61	4 792
Chantier fauchage défrichage...	1	2	3	1	1
Chantier feuilles mortes	1		1	28	28
Chantier installation industrielle		1	1		
Chantier salage et neige	2		2	28	20
Chantier signalisation verticale (voirie)	1	1	2	13	13
Intervention suite aménagement domaine public (voirie)	1		1	23	23
Non précisé - Chantiers	509	245	754	19 397	14 272
Ramassage sur la chaussée(dechets,encombrants,...)	1	1	2	8	254
Réparation aménagement domaine public (voirie)	1	1	2	15	15
Voirie,traitement phytosanitaire	2		2	10	10
Sous total	527	254	781	19 607	19 451
TOTAL	18 476	10 307	28 783	643 124	719 522

Les tâches les plus accidentogènes sont 'l'entretien, nettoyage et rangement' avec 35 % .

La 'coordination, contrôle, surveillance, accueil' est la deuxième tâche la plus impactée avec 23 %.

*Répartition des accidents de service avec ou sans arrêt par tâche exercée (hors 'autres tâches')*



### 3.2. LES ACCIDENTS DE TRAJET

#### 3.2.1. Présentation globale des accidents de trajet

*Présentation globale des accidents de trajet*

ACCIDENT DE TRAJET	TOTAL 2008	TOTAL 2009
Population couverte par la BND	443 410	485 663
<b>Evénements</b>	<b>3 391</b>	<b>4 237</b>
<i>Dont</i> Evénements avec arrêt	63,9%	68,0%
Evénements sans arrêt	36,1%	32,0%
<b>Evénements avec IP</b>	<b>111</b>	<b>147</b>
<b>Evénements mortels</b>		<b>2</b>
Durée de congés associée	82 386	121 534
Moyenne de durée de congés associée	38,0	42,2
Jours d'arrêt	92 398	127 995
Taux de sinistralité	0,8%	0,9%
Taux de fréquence	3,0	3,7
Indice de fréquence	4,9	5,9
Taux de gravité	0,1	0,2

68 % des accidents de trajet ont donné lieu à un arrêt de travail contre 64 % en 2008.

Le taux de sinistralité des accidents de trajet est égal à 0,9 %.

La moyenne de durée de congés associée est égale à 42,2 jours (*soit 4,2 jours de plus qu'en 2008*).

#### 3.2.2. Présentation des accidents de trajet par axes d'analyse

*Répartition des accidents de trajet par sexe*

SEXE	EVENEMENTS				Durée congés associée		Jours d'arrêt	Evenements avec IP
	avec arrêt	sans arrêt	TOTAL	%	Jours	Moy.		
Femme	1 866	998	2 864	67,6%	68 856	36,9	74 257	85
Homme	1 016	357	1 373	32,4%	52 678	51,8	53 738	62
<b>TOTAL</b>	<b>2 882</b>	<b>1 355</b>	<b>4 237</b>	<b>100,0%</b>	<b>121 534</b>	<b>42,2</b>	<b>127 995</b>	<b>147</b>

Les deux tiers des accidents de trajet touchent les femmes et entraînent 74 257 jours d'arrêt.

Pour les 1 373 accidents de trajet masculin, 74 % ont occasionné un arrêt.

La moyenne de durée congés associée masculine est supérieure de 14,9 jours à celle des femmes.

## Répartition des accidents de trajet par tranche horaire

Tranche horaire	Evénements féminins			Evénements masculins			TOTAL		Durée congés associée		Jours d'arrêt	
	Total	%	Part des événements avec arrêt	Total	%	Part des événements avec arrêt	Nombre	%	Jours	Moy.	Jours	%
0h à 2h	48	1,7%	68,8%	34	2,5%	76,5%	82	1,9%	3 357	56,9	2 773	2,2%
2h à 4h	1	0,0%	100%	4	0,3%	100,0%	5	0,1%	48	9,6	48	0,0%
4h à 6h	67	2,3%	77,6%	120	8,7%	79,2%	187	4,4%	6 258	42,6	8 158	6,4%
6h à 8h	727	25,4%	67,3%	364	26,5%	76,1%	1 091	25,7%	30 954	40,4	34 335	26,8%
8h à 10h	789	27,5%	61,0%	183	13,3%	71,6%	972	22,9%	22 542	36,8	24 247	18,9%
10h à 12h	159	5,6%	67,9%	75	5,5%	77,3%	234	5,5%	7 574	45,6	8 473	6,6%
12h à 14h	346	12,1%	62,1%	232	16,9%	71,1%	578	13,6%	16 363	43,1	16 200	12,7%
14h à 16h	109	3,8%	72,5%	63	4,6%	69,8%	172	4,1%	4 949	40,2	5 696	4,5%
16h à 18h	363	12,7%	65,3%	179	13,0%	74,3%	542	12,8%	16 528	44,7	16 049	12,5%
18h à 20h	224	7,8%	67,0%	74	5,4%	73,0%	298	7,0%	10 310	50,5	9 236	7,2%
20h à 22h	28	1,0%	64,3%	32	2,3%	62,5%	60	1,4%	2 246	59,1	2 036	1,6%
22h à 24h	3	0,1%	100%	13	0,9%	69,2%	16	0,4%	405	33,8	744	0,6%
<b>TOTAL</b>	<b>2 864</b>	<b>100%</b>	<b>65,2%</b>	<b>1 373</b>	<b>100%</b>	<b>74,0%</b>	<b>4 237</b>	<b>100%</b>	<b>121 534</b>	<b>42,2</b>	<b>127 995</b>	<b>100%</b>

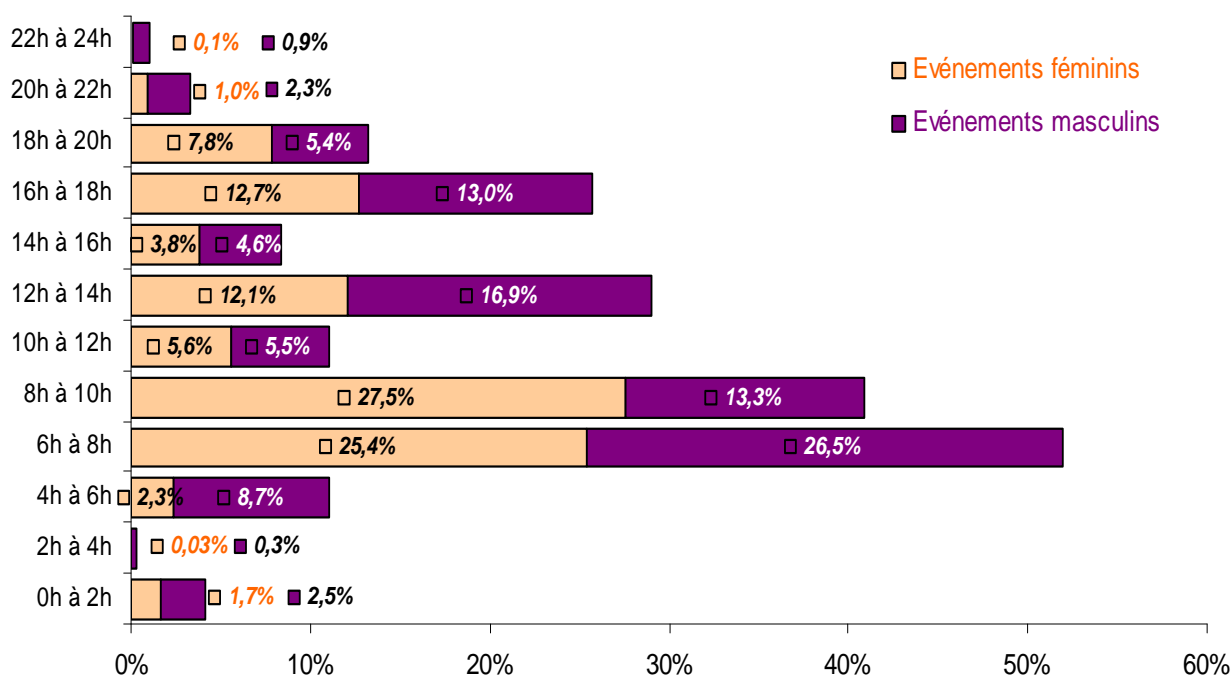
La tranche horaire '6 h à 8 h', avec 25,7 % des accidents de trajet recensés, correspond à la tranche modale. Elle est suivie de la tranche '8 h à 10 h', avec 22,9 % des événements.

La distinction selon le sexe montre une inversion des tranches horaires pour la population féminine. Pour les hommes la tranche '12 h à 14 h' est la deuxième tranche horaire la plus touchée avec 16,9 % des accidents.

A noter que le matin est la période la plus accidentogène: la tranche '6 h à 10 h' représente 48,7 % des cas et une moyenne de durée de congés associée de 38,8 jours.

L'observation de la moyenne de durée de congés associée montre que la gravité des accidents de trajet la plus élevée se situe dans la tranche '20 h et 22 h' (59,1 jours).

## Répartition des accidents de trajet par sexe et tranche horaire





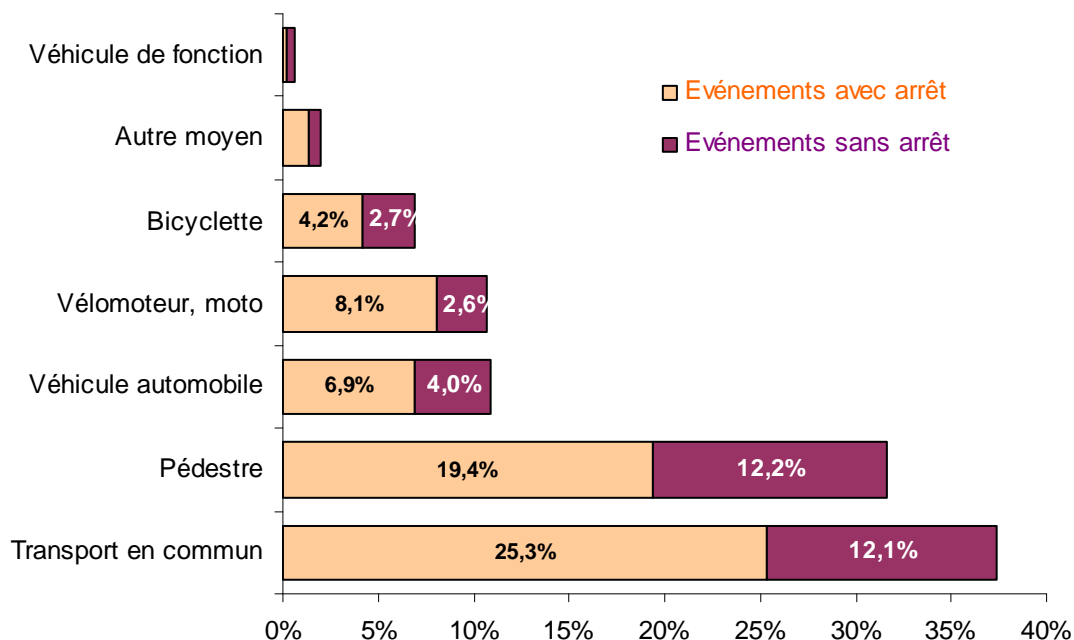
*Répartition des accidents de trajet par moyen locomotion*

Moyen de locomotion	EVENEMENTS				Durée congés associée		Jours d'arrêt
	avec arrêt	sans arrêt	TOTAL	%	Jours	Moy.	
Transport en commun	338	161	499	37,4%	10 160	30,1	9 954
Pédestre	259	163	422	31,6%	7 429	28,7	8 961
Véhicule automobile	92	53	145	10,9%	3 815	41,5	3 868
Vélomoteur, moto	108	35	143	10,7%	5 654	52,4	7 331
Bicyclette	56	36	92	6,9%	2 197	39,2	1 997
Autre moyen	18	9	27	2,0%	1 127	62,6	901
Véhicule de fonction	3	5	8	0,6%	58	19,3	81
<b>TOTAL</b>	<b>874</b>	<b>462</b>	<b>1 336</b>	<b>100%</b>	<b>30 440</b>	<b>34,8</b>	<b>33 093</b>

Ce tableau concerne les seules données Prorisq.

Depuis 2007, la catégorie 'transport en commun' recense le plus de cas (37,4 % en 2009). Ils restent néanmoins moins graves que les accidents en 'vélomoteur, moto' qui engendrent une moyenne de durée de congés associée de 52,4 jours.

Le nombre de jours d'arrêt 2009 liés à des accidents survenus avec les 'transport en commun' représentent 30 % du nombre total de jours d'arrêt suivi du moyen 'pédestre' avec 27 %.

*Répartition des accidents de trajet moyen de locomotion*

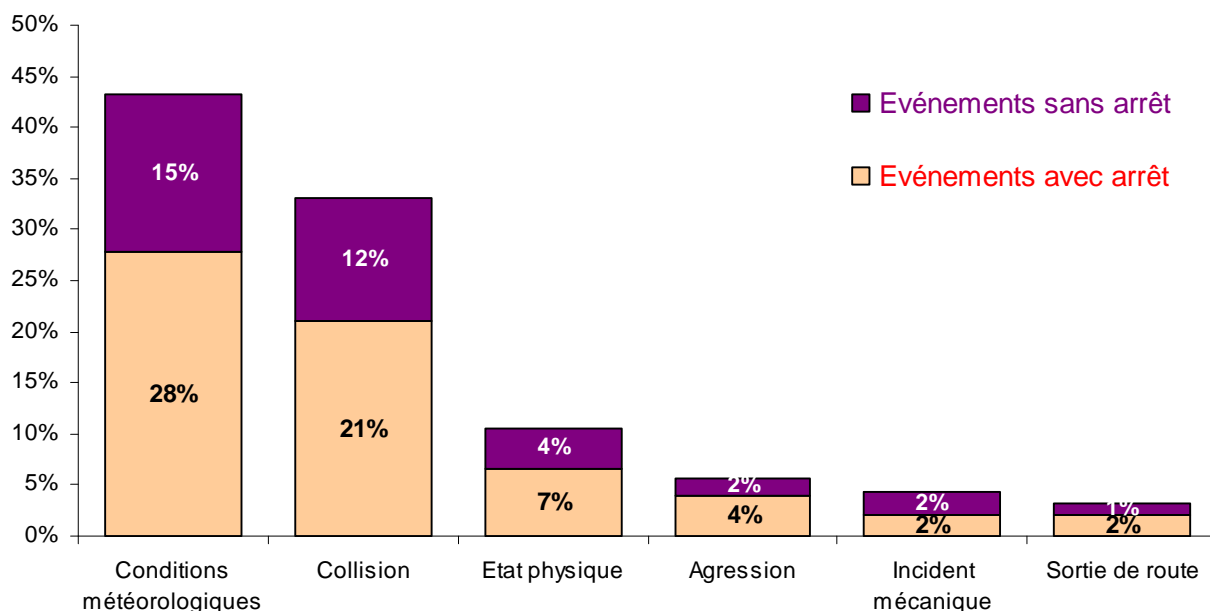
*Répartition des accidents de trajet selon la cause de l'accident*

Cause de l'accident	EVENEMENTS				Durée congés associée		Jours d'arrêt
	avec arrêt	sans arrêt	TOTAL	%	Jours	Moy.	
Conditions météorologiques	186	103	289	21,6%	5 960	32,0	5 681
Collision	141	80	221	16,5%	7 632	54,1	7 825
Etat physique	44	27	71	5,3%	1 326	30,1	1 268
Agression	27	11	38	2,8%	843	31,2	617
Incident mécanique	14	15	29	2,2%	511	36,5	464
Sortie de route	14	7	21	1,6%	1 220	87,1	777
Autre cause	294	157	451	33,8%	8 798	29,9	11 881
Cause non précisé	154	62	216	16,2%	4 150	26,9	4 580
<b>TOTAL</b>	<b>874</b>	<b>462</b>	<b>1 336</b>	<b>100%</b>	<b>30 440</b>	<b>34,8</b>	<b>33 093</b>

Ce tableau concerne les seules données Prorisq.

Dans les causes précisées, 'les conditions météorologiques' sont la cause la plus fréquente avec 21,6 % des événements (contre 13,3 % en 2008). Viennent ensuite les 'collisions' avec 16,5 %.

La France métropolitaine a été marquée par une vague de froid et des épisodes neigeux exceptionnel d'une intensité rarement atteinte en janvier. Février a connu ensuite une seconde tempête, moins sévère mais beaucoup plus étendue, touchant une grande moitié nord de la France. Sur les 289 événements ayant pour cause 'les conditions météorologiques', 80 % se sont produites sur la période d'hiver.

*Répartition des accidents de trajet par cause de l'accident (hors 'autre cause' et 'cause non précisé')*

## Répartition des accidents de trajet par siège de lésion

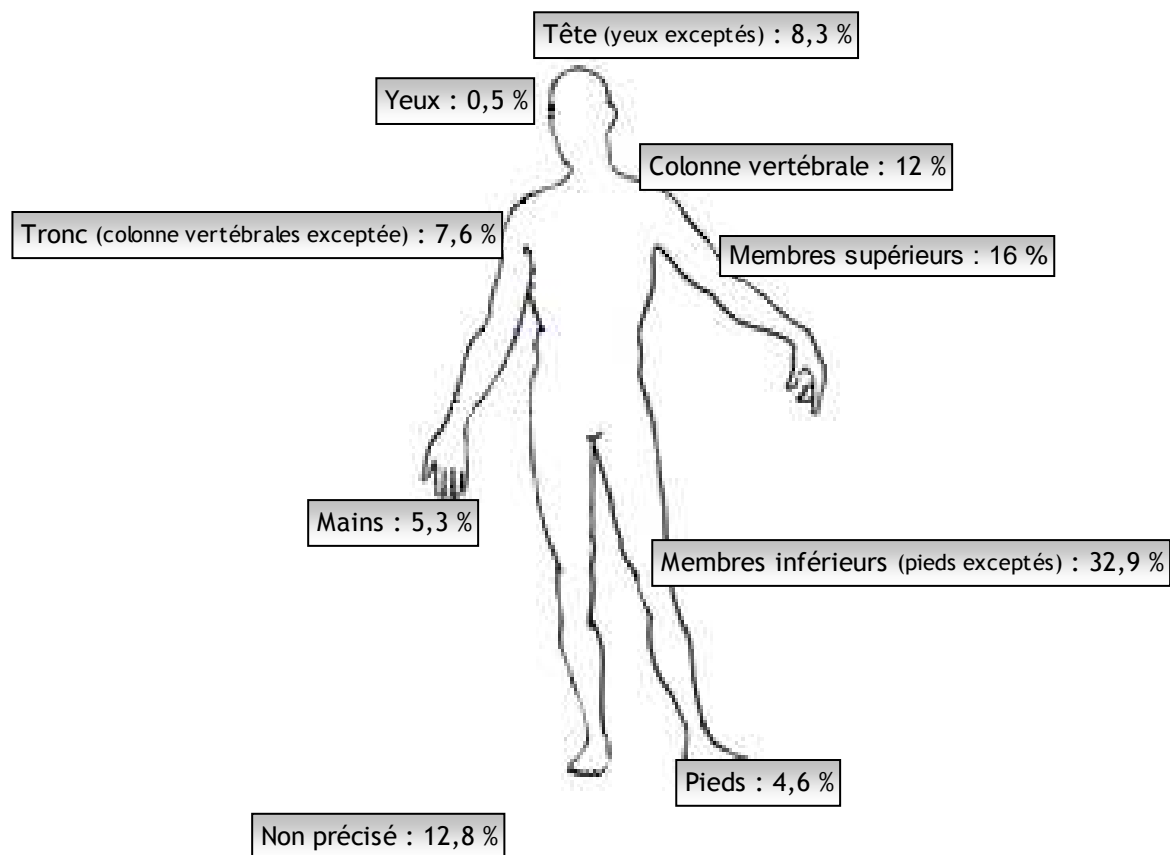
Siège des lésions	EVENEMENTS				Durée congrés associée	Jours d'arrêt
	avec arrêt	sans arrêt	TOTAL	%		
COLONNE VERTEBRALE						
Cervicale	188	85	273	5,8%	8 006	8 783
Coccyx	40	23	63	1,3%	1 184	967
Dorsale	24	16	40	0,9%	895	649
Lombaire	117	52	169	3,6%	3 614	3 337
Non précisé - colonne vertébrale	8	5	13	0,3%	88	110
Sacrum	2	1	3	0,1%	71	71
Sous total	379	182	561	12,0%	13 858	13 917
MAINS						
Annulaire	2	5	7	0,1%	20	29
Auriculaire	6	6	12	0,3%	105	105
Autre doigt	27	15	42	0,9%	1 036	1 535
Index	3	3	6	0,1%	24	27
Majeur	5	5	10	0,2%	93	93
Non précisé - mains	30	12	42	0,9%	566	640
Paume et dos	38	20	58	1,2%	936	775
Plusieurs doigts	4	7	11	0,2%	145	135
Pouce	14	6	20	0,4%	297	489
Pouce et index	27	14	41	0,9%	842	652
Sous total	156	93	249	5,3%	4 064	4 480
MEMBRES INFERIEURS ( PIEDS EXCEPTES)						
Chevilles, cou de pied	466	131	597	12,7%	19 445	17 951
Cuisse	34	24	58	1,2%	1 924	1 429
Genou	411	223	634	13,5%	18 403	21 224
Hanche	27	28	55	1,2%	584	1 021
Jambe	128	61	189	4,0%	6 028	6 275
Non précisé membres inférieurs (Pieds exceptés)	10	3	13	0,3%	457	396
Sous total	1 076	470	1 546	32,9%	46 841	48 296
MEMBRES SUPERIEURS						
Avant-bras	25	10	35	0,7%	1 675	1 471
Bras	100	47	147	3,1%	4 040	6 228
Coude	37	25	62	1,3%	2 399	1 708
Epaule	196	91	287	6,1%	15 160	15 946
Non précisé - membres supérieurs	1	4	5	0,1%	20	456
Poignet	153	62	215	4,6%	8 569	8 600
Sous total	512	239	751	16,0%	31 863	34 409
NON PRECISE						
Non précisé	382	220	602	12,8%	12 904	16 536
Sous total	382	220	602	12,8%	12 904	16 536
PIEDS						
Non précisé - pieds	37	18	55	1,2%	1 611	1 476
Orteils	51	19	70	1,5%	1 118	1 411
Plante et dessus	56	20	76	1,6%	2 811	2 466
Talon	12	2	14	0,3%	594	443
Sous total	156	59	215	4,6%	6 134	5 796
TETE (YEUX EXCEPTES)						
Appareil auditif	2	0	2	0,0%	57	57
Bouche	15	9	24	0,5%	407	320
Cou (sauf vertèbres cervicales)	79	55	134	2,9%	2 150	1 966
Face (sauf nez et bouche)	27	21	48	1,0%	792	832
Nez	13	10	23	0,5%	210	206
Non précisé - tête (yeux exceptés)	12	5	17	0,4%	134	134
Région crânienne	102	39	141	3,0%	3 644	3 539
Sous total	250	139	389	8,3%	7 394	7 054
TRONC (COLONNE VERTEBRALE EXCEPTEE)						
Abdomen	6	5	11	0,2%	271	301
Bassin	20	9	29	0,6%	782	874
Non précisé - tronc (colonne vertébrale exceptée)	7	4	11	0,2%	157	185
Organes génitaux	1	1	2	0,0%	8	8
Région lombaire	129	55	184	3,9%	5 021	4 112
Thorax	78	43	121	2,6%	3 479	3 617
Sous total	241	117	358	7,6%	9 718	9 097
YEUX						
Yeux	8	14	22	0,5%	50	50
Sous total	8	14	22	0,5%	50	50
TOTAL	3 160	1 533	4 693	100,0%	132 826	139 635
Rappel des données (occurrences uniques)	2 882	1 355	4 237		121 534	127 995

Les parties du corps les plus exposées aux blessures sont tout d'abord les membres inférieurs (pieds exceptés) avec près de 33 % des accidents et les membres supérieurs avec 16 %.

L'analyse dans le détail, montre que le 'genou' avec 13,5 % reste le siège le plus touché (15,5 % en 2008) suivi de la 'cheville, cou de pied' avec 12,7 % (13,8 % en 2008).

L'«épaule» représente 6,1 % des événements, mais occasionne la moyenne de durée de congés associée la plus élevée avec 77,3 jours.

*Répartition des accidents de trajet par siège de lésion*

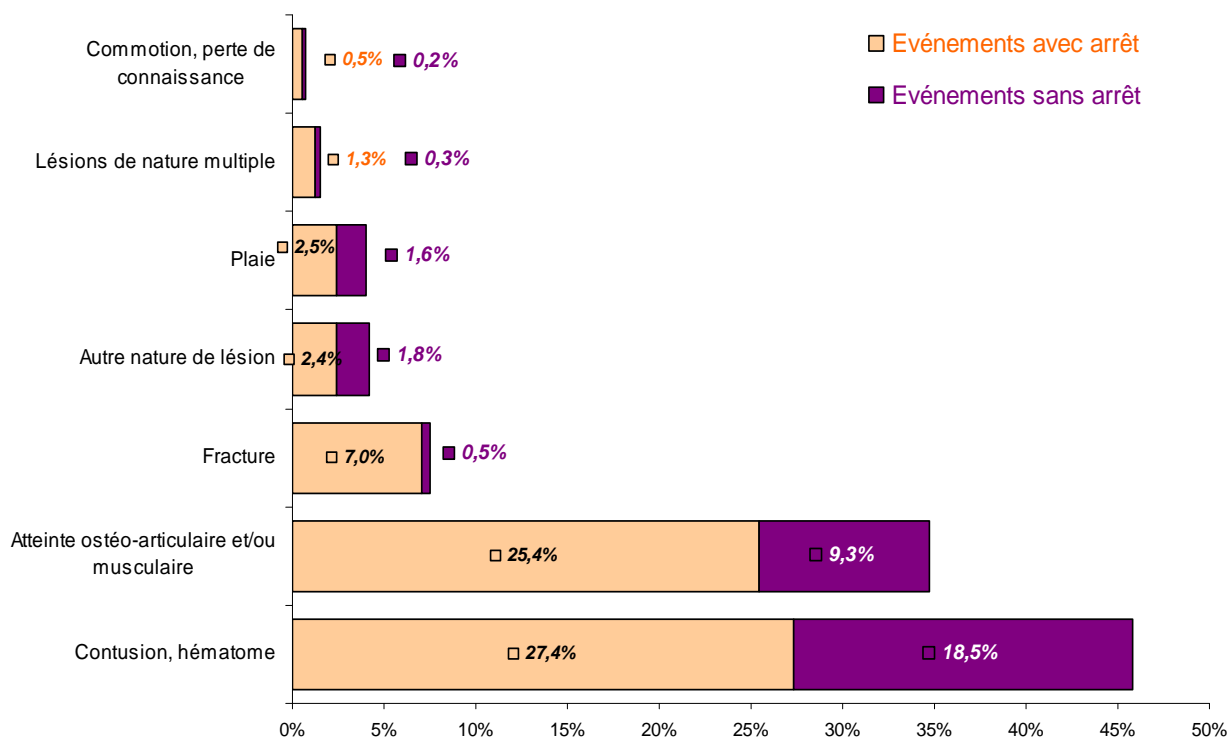


### Répartition des accidents de trajet par nature de lésion

Nature des lésions	EVENEMENTS				Durée congé associée	Jours d'arrêt
	avec arrêt	sans arrêt	TOTAL	%		
Contusion, hématome	1 284	866	2 150	45,8%	32 485	36 712
Atteinte ostéo-articulaire et/ou musculaire (entorse, douleurs d'effort, etc.)	1 193	438	1 631	34,8%	44 246	49 343
Fracture	329	24	353	7,5%	36 716	37 578
Autre nature de lésion	112	86	198	4,2%	2 934	5 014
Plaie	115	75	190	4,0%	2 414	2 812
Lésions de nature multiple	60	12	72	1,5%	2 851	3 952
Commotion, perte de connaissance	24	10	34	0,7%	1 094	1 096
Lésions internes	23	6	29	0,6%	1 689	1 151
Brûlure physique, chimique	6	3	9	0,2%	134	212
Lésions nerveuses	5	2	7	0,1%	886	1 186
Présence de corps étrangers	3	3	6	0,1%	54	54
Non précisé		6	6	0,1%		
Amputation	2		2	0,0%	49	310
Atteintes sensorielles	1	1	2	0,0%	1	1
Piqûre	1	1	2	0,0%	206	206
Morsure	1		1	0,0%	2	2
Réaction allergique ou inflammatoire cutanée ou muqueuse	1		1	0,0%	6	6
<b>TOTAL</b>	<b>3 160</b>	<b>1 533</b>	<b>4 693</b>	<b>100%</b>	<b>125 767</b>	<b>139 635</b>
<i>Rappel des données (occurrences uniques)</i>						
	2 882	1 355	4 237		121 534	127 995

Depuis 2005, les lésions résultant des accidents sont d'abord les 'contusions ou hématomes' (45,8 %), puis les 'atteintes ostéo-articulaires' (34,8 %).

### Répartition des accidents de trajet par nature de lésion



### 3.3. LES MALADIES PROFESSIONNELLES

#### 3.3.1. Présentation globale de l'ensemble des maladies professionnelles<sup>8</sup>

*Répartition détaillée par type de maladie professionnelle*

Type de maladie	EVENEMENTS				Durée congés associée		Jours d'arrêt	Evenements avec IP
	avec arrêt	sans arrêt	TOTAL	%	Jours	Moy.		
Maladie professionnelle	804	319	1 123	98,9%	108 089	134,4	166 317	162
Maladie à caractère professionnel	5	4	9	0,8%	352	70,4	594	
Maladie contractée en service	1	2	3	0,3%	3	3,0	3	
<b>TOTAL</b>	<b>810</b>	<b>325</b>	<b>1 135</b>	<b>100%</b>	<b>108 444</b>	<b>133,9</b>	<b>166 914</b>	<b>162</b>

Sur l'ensemble des maladies recensées en 2009, 71 % ont donné lieu à un arrêt dont la durée moyenne s'élève à 133,9 jours.

#### 3.3.2. Présentation détaillée des maladies professionnelles

*Répartition détaillée des maladies professionnelles*

MALADIE PROFESSIONNELLE	TOTAL 2008	TOTAL 2009
<b>Population couverte par la BND</b>	<b>443 410</b>	<b>485 663</b>
<b>Evénements</b>	<b>969</b>	<b>1 123</b>
<i>Dont Evénements avec arrêt</i>	<i>67,8%</i>	<i>71,6%</i>
<i>Evénements sans arrêt</i>	<i>32,2%</i>	<i>28,4%</i>
<b>Durée de congés associée</b>	<b>73 024</b>	<b>108 089</b>
<b>Moyenne de durée de congés associée</b>	<b>111,1</b>	<b>134,4</b>
<b>Jours d'arrêt</b>	<b>157 204</b>	<b>166 317</b>
<b>Taux de sinistralité</b>	<b>0,2%</b>	<b>0,2%</b>
<b>Taux de fréquence</b>	<b>0,9</b>	<b>1,0</b>
<b>Indice de fréquence</b>	<b>1,5</b>	<b>1,7</b>
<b>Taux de gravité</b>	<b>0,2</b>	<b>0,2</b>

Le taux de fréquence des maladies professionnelles a progressé de 0,1 point. Il s'établit à une maladie par million d'heures travaillées.

Il ressort que l'indice de fréquence est égal à 1,7 maladie pour 1 000 agents pour 2009, soit une hausse de 0,2 maladie par rapport à 2008.

<sup>8</sup> La maladie est 'professionnelle' si elle est la conséquence directe de l'exposition d'un travailleur à un risque physique, chimique, biologique ou si elle résulte des conditions dans lesquelles il exerce son activité professionnelle. Pour chaque affection, les conditions à remplir sont précisées dans les tableaux visés à l'article L461-2 du code de la Sécurité sociale.

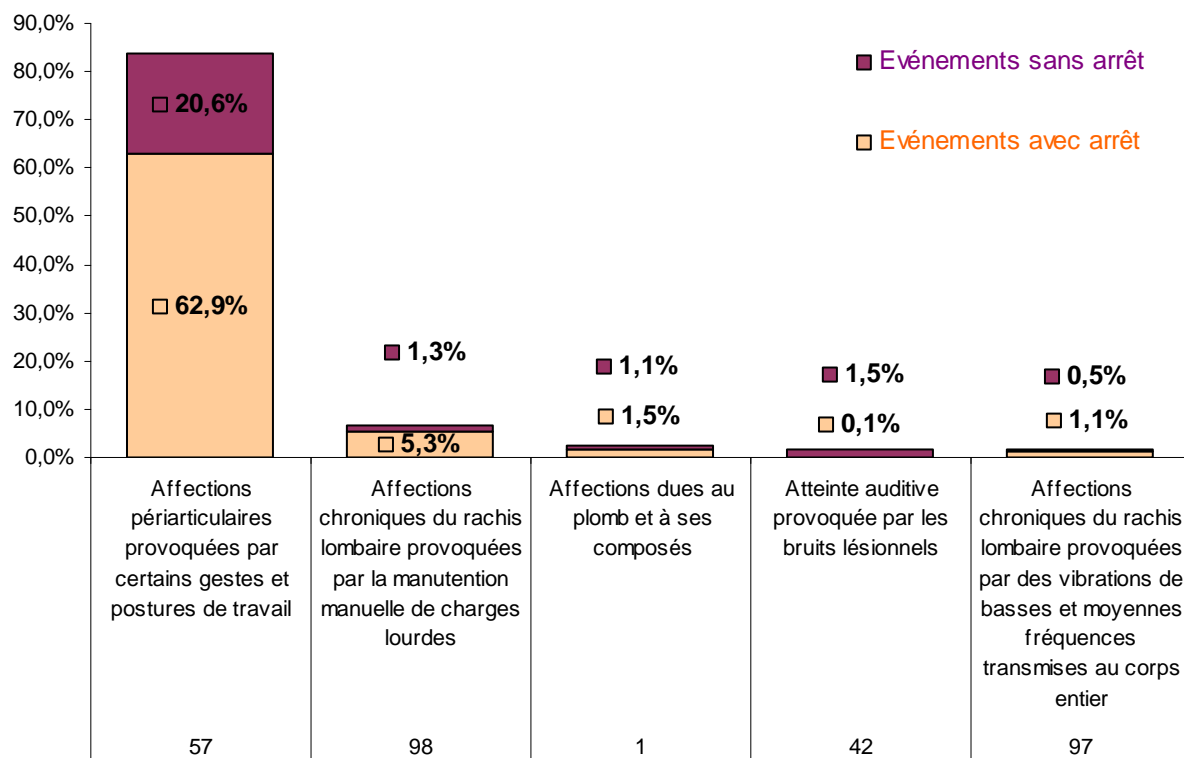
La notion de maladie à caractère professionnel (MCP) est définie comme toute maladie susceptible d'être d'origine professionnelle qui n'entre pas dans le cadre des tableaux de maladies professionnelles indemnissables

La réglementation applicable à la CNRACL reconnaît pour les fonctionnaires en activité la notion de maladie contractée ou aggravée en service et non celle de maladie professionnelle, admise toutefois au profit de fonctionnaires déjà radiés des cadres. Il s'agit donc d'une maladie ou affection, non nécessairement inscrite aux tableaux des maladies professionnelles. Elle est provoquée par une exposition à un agent pathogène dans l'exercice des fonctions.

### 3.3.3. Répartition des maladies professionnelles par numéro de tableau

Conformément à la loi du 25 octobre 1919, une maladie peut être reconnue professionnelle si elle figure sur l'un des tableaux annexés au Code de la Sécurité sociale ou au Code rural. Ces tableaux sont créés et modifiés par décret au fur et à mesure de l'évolution des techniques et des progrès des connaissances médicales. Il existe actuellement 114 tableaux au régime général et 57 au régime agricole.

*Répartition des 5 premières maladies professionnelles (hors 'non précisé')*



*Répartition détaillée des maladies professionnelles par numéro de tableau*

N°Tableau	EVENEMENTS			Durée congés associée		Jours d'arrêt
	avec arrêt	sans arrêt	TOTAL	Jours	Moy.	
1 Affections dues au plomb et à ses composés	16	11	27	2 065	129	2 510
2 Maladies professionnelles causées par le mercure et ses composés	2		2	298	149	298
4 Hémopathies provoquées par le benzène et tous les produits en renfermant	1	1	2	272	272	801
7 Tétanos professionnel	3		3	666	222	524
19 Spirochétoses (à l'exception des tréponématoses)	1	1	2	222	222	222
22 Sulfocarbonisme professionnel		1	1			
30bis Cancer broncho-pulmonaire provoqué par l'inhalation de poussières d'amiante						725
37 Affections cutanées professionnelles causées par les oxydes et les sels de nickel						22
40 Maladies dues aux bacilles tuberculeux et à certaines mycobactéries atypiques (/CMycobacterium avium/intracellulare, /CMycobacterium kansasii, /CMycobacterium/Cxenopi, /CMycobacterium marinum,/CMycobacterium fortuitum)	1	5	6	113	113	113
42 Atteinte auditive provoquée par les bruits lésionnels	1	16	17	208	208	445
46 Mycoses cutanées		1	1			
47 Affections professionnelles provoquées par les poussières de bois	1		1	16	16	51
52 Affections provoquées par le chlorure de vinyle monomère.						37
53 Affections dues aux rickettsies	1		1	51	51	46
54 Poliomyélites	2		2	157	79	522
57 Affections périarticulaires provoquées par certains gestes et postures de travail	659	216	875	86 447	131	135 307
58 Affections professionnelles provoquées par le travail à haute température						31
65 Lésions eczématiformes de mécanisme allergique	2	1	3	91	46	478
66 Rhinites et asthmes professionnels	4	4	8	588	147	828
67 Lésions de la cloison nasale provoquées par les poussières de chlorure de potassium dans les mines de potasse et leurs dépendances	1		1	10	10	10
69 Affections provoquées par les vibrations et chocs transmis par certaines machines-outils, outils et objets et par les chocs itératifs du talon de la main sur des éléments fixes						160
76 Maladies liées à des agents infectieux ou parasitaires contractées en milieu d'hospitalisation et d'hospitalisation à domicile	3	1	4	62	21	72
79 Lésions chroniques du ménisque	1	1	2	4	4	45
80 Kératoconjonctivites virales		1	1			
93 Lésions chroniques du segment antérieur de l'œil provoquées par l'exposition à des particules en circulation dans les puits de mine de charbon						107
95 Affections professionnelles de mécanisme allergique provoquées par les protéines du latex (ou caoutchouc naturel)	1	1	2	16	16	16
97 Affections chroniques du rachis lombaire provoquées par des vibrations de basses et moyennes fréquences transmises au corps entier	11	5	16	2 361	215	2 815
98 Affections chroniques du rachis lombaire provoquées par la manutention manuelle de charges lourdes	56	14	70	11 283	201	16 586
Non précisé	37	39	76	3 159	85	3 546
<b>TOTAL</b>	<b>804</b>	<b>319</b>	<b>1 123</b>	<b>108 089</b>	<b>134</b>	<b>166 317</b>

Le numéro de tableau 57 'Affections périarticulaires provoquées par certains gestes et postures de travail' est prédominant avec 83,6 % des cas et un peu plus de 83 % de jours d'arrêt.



## 4. FOCUS

### 4.1. LE PROGRAMME D' ACTIONS DU FNP ET LA BND

Au regard des enjeux santé sécurité, le FNP retient au titre de ce programme d'actions, six thèmes ou risques prioritaires :

- Evaluation des risques professionnels,
- Cancérogènes, mutagènes et reprotoxiques (CMR),
- Troubles Musculo squelettiques (TMS),
- Risques psychosociaux (RPS),
- Risques routiers professionnels,
- Conception de nouveaux locaux

### 4.2. ZOOM SUR LES ACCIDENTS ROUTIERS



Le risque routier encouru par les agents fait partie intégrante des risques professionnels.

Le 2ème programme d'action du FNP 2007-2010 a été notamment consacré au développement des démarches de prévention et à l'élaboration de recommandations d'actions telles que le livre blanc sur les véhicules légers en matière de prévention du risque routier professionnel. A ce titre, le FNP poursuit les démarches de prévention auprès des collectivités.

L'analyse des éléments matériels permet de dégager un certain nombre d'accidents de service liés aux risques routiers.

*Répartition des accidents routiers*

Accidents routiers	EVENEMENTS			Durée congés associée		Jours d'arrêt
	avec arrêt	sans arrêt	TOTAL	Jours	Moy.	
Accident de service	601	290	891	24 553	40,9	27 721
Accident de trajet	2 882	1 355	4 237	121 534	42,2	127 995
<b>TOTAL</b>	<b>3 483</b>	<b>1 645</b>	<b>5 128</b>	<b>146 087</b>	<b>41,9</b>	<b>155 716</b>

68 % des accidents routiers ont entraîné un arrêt de travail. La moyenne de durée congés associée est de 42 jours.

*Evolution des indicateurs des accidents routiers*

Année	Taux de sinistralité	Taux de fréquence	Indice de fréquence	Taux de gravité
2007	0,8%	2,5	4,0	0,1
2008	1,0%	3,9	6,3	0,2
2009	1,1%	4,5	7,2	0,2

De 2007 à 2010, le taux de sinistralité a augmenté de 0,3 point. Le taux de gravité est stable.

### 4.3. ZOOM SUR LES RISQUES PSYCHOSOCIAUX (RPS)

Le FNP dans son nouveau programme d'action souhaite articuler son action autour de 4 thèmes dont les risques psychosociaux (RPS).

Les risques psychosociaux tels que définis au niveau européen incluent le stress, les violences internes dont le harcèlement moral et sexuel, les violences externes et la souffrance ou le mal-être au travail.

L'origine des risques psychosociaux est multifactorielle : contenu du travail à effectuer, organisation et relations de travail, environnement physique et socio-économique...

Il est donc difficile de les évaluer de manière chiffrée. En effet le phénomène des RPS est complexe et encore mal défini.

Cependant au travers de quelques items des éléments matériels (violence, contact avec personne agitée), une estimation est possible. Elle sera à étudier sur les années à venir.

L'observation des éléments matériels permet de dégager un certains nombres d'événements liés aux RPS : 145 événements sont recensés, dont 58 % avec arrêt et une moyenne de durée congés associée de 45,3 jours.

Globalement, la part des événements reliés aux RPS est de 0,5 %.

### 4.4. ZOOM SUR LES TROUBLES MUSCULO-SQUELETTIQUES (TMS)

Les TMS recouvrent un grand nombre de pathologies et de lésions d'origine professionnelle, touchant les membres supérieurs et inférieurs (épaule ; coude ; poignet ; genou) ainsi que le dos (rachis lombaire) au niveau des articulations.

Ces troubles sont aussi appelés affections péri-articulaires d'hyper sollicitation du fait qu'elles sont souvent liées à des mouvements contraignants, répétitifs et/ou forcés dans le travail.

Douloureuses, les TMS se traduisent par une gêne dans les mouvements, une perte de dextérité, une incapacité à effectuer certains gestes ou à adopter certaines postures, susceptibles d'évoluer en un handicap sérieux et une invalidité physique.

Les TMS sont reconnues d'origine professionnelle en référence aux tableaux « maladies » annexés au Code de la Sécurité sociale :

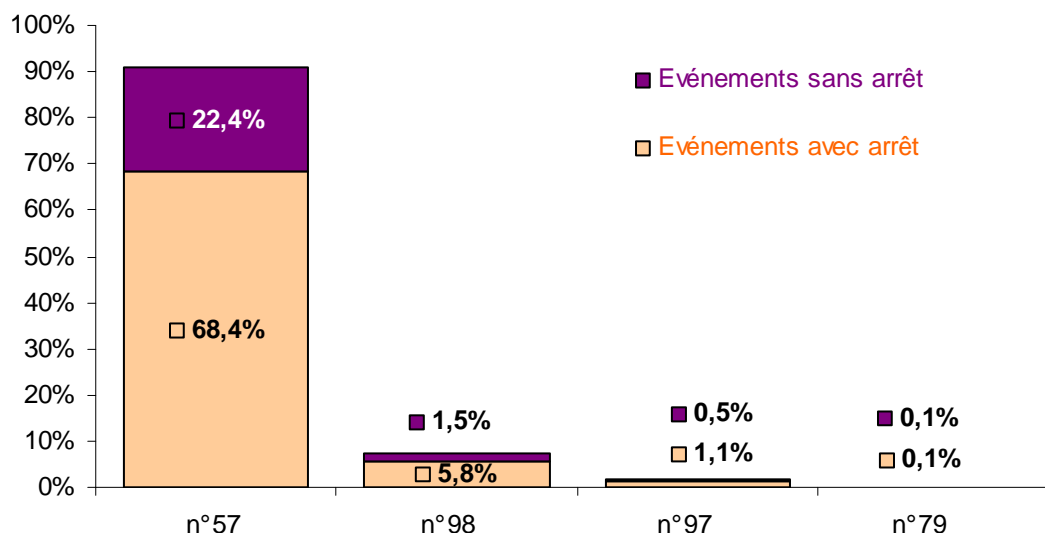
- Tableau n° 57 « affections péri-articulaires provoquées par certains gestes et postures de travail ».
- Tableau n° 69 « affections provoquées par les vibrations et chocs ... ».
- Tableau n° 79 « lésions chroniques du ménisque ».
- Tableau n° 97 « affections du rachis lombaire liées aux vibrations ».
- Tableau n° 98 « affections du rachis lombaire liées aux manutentions »

Le FNP dans son programme d'action 2011-2013 a reconduit les TMS dans les thèmes ou risques prioritaires.

Aujourd'hui, l'action du FNP a permis l'accompagnement de grands projets de mise en réseau au sein de la fonction publique hospitalière traitant de problématiques prépondérantes dans le secteur hospitalier notamment le risque chimique, les contraintes psycho organisationnelles, les TMS, l'absentéisme et l'intégration des préconisations hygiène et sécurité dès la conception des nouveaux locaux.

Il propose également de formaliser par une convention de partenariat nationale avec l'ANACT, les différentes expérimentations locales menées sur les thématiques TMS et risques psychosociaux.

### Répartition des TMS reconnus d'origine professionnelle



Les troubles musculo-squelettiques (TMS) constituent un enjeu important de santé au travail. Ils représentent la première cause de maladie professionnelle reconnue (3/4) en France<sup>9</sup>. Sous l'acronyme "TMS" sont classées de nombreuses pathologies qui concernent les membres inférieurs, le rachis et les membres supérieurs.

Les TMS dans la BND regroupent 92 % des maladies professionnelles et 95,2 % des jours d'arrêt (*'non précisé' exclus*).

Ils engendrent également une moyenne de durée congés associée de 137,7 jours.

#### 4.5. ZOOM SUR LES CANCEROGENES, MUTAGENES ET REPROTOXIQUES (CMR)

Fort du bilan des deux programmes d'actions précédents, le FNP a identifié trois grandes priorités d'actions complémentaires dont les CMR. Les CMR concernent tant la prévention que la nécessaire traçabilité des expositions et son apport à la prévention.

Au-delà de l'amiante, cette problématique recouvre un large spectre d'agents pathogènes, qui va des produits chimiques aux poussières de bois en passant par les rayonnements ionisants.

Une brochure de l'INRS<sup>10</sup> présente la liste des substances classées cancérigènes, mutagènes ou toxiques pour la reproduction dans la réglementation de l'Union européenne. Les numéros de tableaux de maladies professionnelles ci-dessous mentionnent explicitement un cancer. Ne sont indiqués que leur numéro et intitulé ainsi que les localisations cancéreuses.

<sup>9</sup> [http://www.carsat-pl.fr/risques/actualites\\_revues/dossier\\_presse\\_premus.pdf](http://www.carsat-pl.fr/risques/actualites_revues/dossier_presse_premus.pdf)

<sup>10</sup> Institut national de recherche et de sécurité pour la prévention des accidents du travail et des maladies professionnelles. Edition INRS ED 976

N°	LIBELLE	Localisation cancéreuse
4	Hémopathies provoquées par le benzène et tous les produits en renfermant	Leucémies, syndrome myéloprolifératif
10 TER	Affections cancéreuses causées par l'acide chromique et les chromates et bichromates alcalins ou alcalinoterreux ainsi que par le chromate de zinc	Cavités nasales, cancer broncho-pulmonaire
15 TER	Lésions prolifératives de la vessie provoquées par les amines aromatiques et leurs sels et la N-nitroso-dibutylamine et ses sels	Vessie
16 BIS	Affections cancéreuses provoquées par les goudrons de houille, les huiles de houille, les brais de houille et les suies de combustion du charbon	Epithélioma, cancer broncho-pulmonaire, vessie
20	Affections professionnelles provoquées par l'arsenic et ses composés minéraux	Epithélioma primitif, angiosarcome hépatique
20 BIS	Cancer bronchique primitif provoqué par l'inhalation de poussières ou de vapeurs arsenicales	Cancer broncho-pulmonaire
20 TER	Cancer bronchique primitif provoqué par l'inhalation de poussières ou de vapeurs renfermant des arseno-pyrites aurifères	Cancer broncho-pulmonaire
25	Affections consécutives à l'inhalation de poussières minérales renfermant de la silice cristalline (quartz, cristobalite, tridymite), des silicates cristallins (kaolin, talc), du graphite ou de la houille.	Cancer broncho-pulmonaire
30	Affections professionnelles consécutives à l'inhalation de poussières d'amiante	Cancer broncho-pulmonaire, mésothéliome, autres tumeurs de la plèvre
30 BIS	Cancer broncho-pulmonaire provoqué par l'inhalation de poussières d'amiante	Cancer broncho-pulmonaire
36 BIS	Affections cutanées cancéreuses provoquées par les dérivés suivants du pétrole	Epithélioma
37 TER	Cancers provoqués par les opérations de grillage des mattes de nickel	Cancer de l'ethmoïde, cancer broncho-pulmonaire
44 BIS	Affections consécutives au travail au fond dans les mines de fer	Cancer broncho-pulmonaire
47	Affections professionnelles provoquées par les poussières de bois	Cancer de l'ethmoïde, cavités nasales
52	Affections provoquées par le chlorure de vinyle monomère.	Angiosarcome
70 TER	Affections cancéreuses broncho-pulmonaires primitives causées par l'inhalation de poussières de cobalt associées au carbure de tungstène avant frittage	Cancer broncho-pulmonaire
81	Affections malignes provoquées par le bis(chlorométhyle)éther	Cancer broncho-pulmonaire
85	Affection engendrée par l'un ou l'autre de ces produits	Glioblastome

3 événements dans la BND ont un numéro de tableau correspondant à celui identifié pour un CMR. Cependant n'ayant pas la localisation cancéreuse exacte, ce résultat est à prendre avec prudence.

## 5. : PRESENTATION DES DONNEES DES SALAIRES DU REGIME GENERAL

### 5.1. PRESENTATION GLOBALE DES EVENEMENTS DU REGIME GENERAL

*Répartition détaillée des événements*

Type d'événement	EVENEMENTS				Durée congés associée		Jours d'arrêt	Evenements avec IP
	avec arrêt	sans arrêt	TOTAL	%	Jours	Moy.		
Accident de travail	1 555	886	2 441	82,8%	51 231	32,9	57 762	31
Accident de trajet	270	118	388	13,2%	9 263	34,3	10 480	4
Maladie professionnelle	103	17	120	4,1%	17 760	172,4	22 749	6
<b>TOTAL</b>	<b>1 928</b>	<b>1 021</b>	<b>2 949</b>	<b>100%</b>	<b>78 254</b>	<b>40,6</b>	<b>90 991</b>	<b>41</b>

En 2009, 2 949 événements ont été recensés. Les accidents de travail sont prédominants.

Sur les 2 949 accidents et maladies recensés, 1 928 (65 %) ont été à l'origine d'un arrêt de travail.

La moyenne de durée de congés associée des événements de l'année 2009 s'élève à 40,6 jours.

### 5.2. REPARTITION DETAILLEE PAR TYPE D'EVENEMENT

*Répartition détaillée des accidents de travail*

ACCIDENT DE TRAVAIL	TOTAL 2008	TOTAL 2009
<b>Evénements</b>	<b>2 251</b>	<b>2 441</b>
<i>Dont</i>		
Evénements avec arrêt	63,3%	63,7%
Evénements sans arrêt	36,7%	36,3%
<b>Durée de congés associée</b>	<b>48 650</b>	<b>51 231</b>
<b>Moyenne de durée de congés associée</b>	<b>34,1</b>	<b>32,9</b>
<b>Jours d'arrêt</b>	<b>50 017</b>	<b>57 762</b>

Le manque de précisions sur la population couverte des salariés du régime général dans les collectivités ne nous permet pas de faire une analyse.

*Répartition détaillée des accidents de trajet*

ACCIDENT DE TRAJET	TOTAL 2008	TOTAL 2009
<b>Evénements</b>	<b>344</b>	<b>388</b>
<i>Evénements avec arrêt</i>	66,3%	69,6%
<i>Dont</i>		
<i>Evénements sans arrêt</i>	33,7%	30,4%
<b>Durée de congés associée</b>	<b>8 183</b>	<b>9 263</b>
<b>Moyenne de durée de congés associée</b>	<b>35,9</b>	<b>34,3</b>
<b>Jours d'arrêt</b>	<b>6 793</b>	<b>10 480</b>

Le manque de précisions sur la population couverte des salariés du régime général dans les collectivités ne nous permet pas de faire une analyse.

*Répartition détaillée des maladies professionnelles*

MALADIE PROFESSIONNELLE	TOTAL 2008	TOTAL 2009
<b>Evénements</b>	<b>33</b>	<b>120</b>
<i>Evénements avec arrêt</i>	90,9%	85,8%
<i>Dont</i>		
<i>Evénements sans arrêt</i>	9,1%	14,2%
<b>Durée de congés associée</b>	<b>2 985</b>	<b>17 760</b>
<b>Moyenne de durée de congés associée</b>	<b>99,5</b>	<b>172,4</b>
<b>Jours d'arrêt</b>	<b>4 983</b>	<b>22 749</b>

Le manque de précisions sur la population couverte des salariés du régime général dans les collectivités ne nous permet pas de faire une analyse.



Rue du Vergne - 33059 Bordeaux Cedex  
Téléphone : 05 56 11 41 23 - [www.cdc.retraites.fr](http://www.cdc.retraites.fr)