

LE TRACCÉ

MAGAZINE
D'INFORMATION
DE L'ÉCOLE
SUPÉRIEURE
DU PROFESSORAT
ET DE L'ÉDUCATION

ÉTÉ 2019



"Animalité/Futuring" de Gilbert Coqalane au Préau à Maxéville

- ▶ Agenda / 2
- ▶ En bref / 3
- ▶ Vie des sites / 4
- ▶ Formation / 5
- ▶ Recherche / 6
- ▶ Culture & Sciences / 7
- ▶ En bref / 8



ÉDITO

Ce 16 mai, nous avons fêté la 10.000^{ème} élève accueillie au Centre pilote *La main à la pâte* du Grand Nancy. 10.000 est un grand nombre, pour l'appréhender, il est utile de se le représenter. Imaginons que l'on fasse correspondre à chaque élève une feuille de papier sur laquelle il a écrit ce qu'il a appris, 10.000 feuilles correspondent alors à une somme de la taille d'une encyclopédie de 20 volumes de 500 pages chacun. On mesure ainsi le travail accompli depuis 9 ans par l'équipe pluricatégorielle du Centre pilote, professeurs du monde scolaire en poste à l'ESPÉ, enseignants-chercheurs, administratifs et techniciens, tous mus par le même désir de former aux sciences, élèves et leurs professeurs en formation continue.

Je profite de l'occasion pour faire un focus sur la catégorie des enseignants du monde scolaire, professeurs des écoles ou professeurs des collèges et lycées en poste à l'Université. Dans le cas présent du Centre pilote *La main à la pâte*, qui est loin d'être unique, il est certain que sans leur investissement et leur détermination, ce bel et efficace dispositif de formation, élu au Programme d'Investissement d'Avenir (PIA) n'existerait pas. Concepteurs et organisateurs de formations d'enseignants, facilitateurs des liens entre le monde scolaire et les mondes universitaire et professionnel, "digesteurs" des résultats de la recherche pour les mettre à la disposition des formés, ne sont-ils pas alors les "passeurs" ou "brokers", identifiés, étudiés et promus par la recherche en Éducation (IFÉ de Lyon) ?

Devant cette réalité, on peut s'interroger sur l'absence de cette catégorie de personnels des universités dans la composition des équipes pédagogiques des futures INSPÉ que préconise le projet de loi " *Pour une école de la confiance*". En effet, n'y sont nommés que les personnels enseignants, d'inspection et de direction en exercice dans le monde scolaire, les enseignants-chercheurs et les professionnels issus des milieux économiques.



Fabien SCHNEIDER
Administrateur provisoire
de l'ESPÉ de Lorraine

AGENDA

JUIN - SEPTEMBRE 2019

- 14/05 Exposition "Animalité/Futuring"
- > 05/07 Gilbert Coqalane
Le Préau, Maxéville
- 11/06 Inauguration du Collège Pilote *La main à la pâte* Paul Verlaine
Faulquemont (57)
- 12/06 Remise de diplômes, site de Sarreguemines
- 13/06 Inauguration du Collège Pilote *La main à la pâte* Saint-Exupéry
Épinal (88)
- 14/06 Finale régionale "Mon Mémoire MEEF en 180 secondes", en
présence de nos partenaires : CASDEN, GMF, MGEN et MAIF
10h - Salle des Conseils - ESPÉ, Maxéville
- 15/06 Remise de diplômes, site de Metz-Montigny
- 17 "ENIGMA" : journées de présentation d'expériences
& 18/06 scientifiques réalisées par 240 élèves
ESPÉ, site de Metz-Montigny
- 21/06 Remise de diplômes, site de Nancy-Maxéville
- 25 Colloque "Guerres en images, Images de guerres - L'illustration
> 27/06 des conflits en Europe dans les manuels d'Histoire"
Saint-Dié-des-Vosges
- 27/06 Finale nationale de "Mon Mémoire MEEF en 180 secondes"
Reims
- 28/06 Conseil d'École
14h - Salle des conseils, ESPÉ, site de Nancy-Maxéville
- Prix de l'Amicale des anciens de l'École Normale, de l'IUFM
et de l'ESPÉ & soirée de fin d'année
18h - ESPÉ, site d'Épinal (avec le soutien de la MGEN)
- 04/07 Journée BIATSS
Sarreguemines
- 09 Inscriptions administratives Master MEEF (sur RV)
> 19/07 ESPÉ, site de Nancy-Maxéville

RÉUNIONS DE RENTRÉE

- 02/09 Master 1 MEEF 1^{er} degré
Master 1 MEEF & Master 2 MEEF PEPA 2nd degré, parcours
Encadrement Éducatif
- 04/09 Master 2 MEEF Mention PIF, parcours IDP, IFF et IP
Master 1 MEEF & Master 2 MEEF PEPA 2nd degré, parcours ETP
- 05/09 Master 2 MEEF PEPA 1^{er} degré - Étudiants Fonctionnaires
Stagiaires
- 07/09 Master 2 MEEF Mention PIF, parcours EPE



Saison 2019/2020 : Pascal Brateau, Laurent Corvaisier, FRAC
Lorraine, Festival *Musique Action/CCAM* de Vandœuvre-lès-
Nancy... et beaucoup d'autres surprises !



Pour des infos en temps réel sur les évènements
se déroulant à l'ESPÉ, suivez-nous également
sur les réseaux sociaux [Facebook](#) & [Twitter](#).

Une course 100% féminine

Bravo à l'équipe d'étudiantes et enseignantes du site de Metz-Montigny qui a couru *La Messine* le 28 avril dernier, au profit de la lutte contre le cancer du sein. Chapeau les sportives !



Partenariat avec le Maroc

Depuis janvier 2019, l'ESPÉ de Lorraine est partenaire d'une formation "executive Master" pilotée par l'Université Internationale de Rabat (UIR), en collaboration avec l'École Française au Maroc (EFM). Ouverte aux titulaires d'une licence, elle vise leur formation pédagogique selon les principes et les exigences d'un Master. La maquette de cette formation de 12 semaines – répartie sur un an et demi – est inspirée de la maquette du Master MEEF 1^{er} degré de l'ESPÉ de Lorraine. Elle comporte une formation disciplinaire, didactique et pédagogique et inclut des activités intégratives (stages et mémoire). Y interviennent – en présentiel et à distance – des enseignants et enseignants-chercheurs de l'UIR, des formateurs de l'EFM, des enseignants et enseignants-chercheurs de l'Université de Lorraine (ESPÉ) ainsi que des inspecteurs et formateurs de l'Académie de Nancy-Metz.



Photo souvenir d'une réunion de travail en octobre 2018 à Maxéville

Un drôle d'animal



Le Préau accueille jusqu'au 5 juillet le travail de Gilbert Coqalane. Ce plasticien et performeur s'amuse à surprendre le public avec des installations décalées qui mettent en scène le rapport Homme-animal. Pour l'ESPÉ, il s'est lancé un défi un peu fou : faire entrer une véritable voiture épave dans la Galerie ! Dans une scène de fin du monde très cinématographique, se côtoient carcasse de métal et charognard « Bestialus ». Ce mot valise Bestiole/Aluminium définit les sculptures sans armature de l'artiste : "J'aime cette confrontation des deux mondes, humain et animal, et j'ajoute une troisième dimension par le biais de la couleur chrome". Ne manquez sous aucun prétexte cette étonnante exposition !

Mathématicien/ne/s en tournoi

Le Tournoi Français des Jeunes Mathématiciennes et Mathématiciens (TFJM²) s'est déroulé pour la 1^{ère} fois à Nancy en avril dernier, avec l'appui de notre Institut de Recherches sur l'Enseignement des Mathématiques (IREM).

Proposé par le comité national d'organisation du TFJM² (Association Animath), ce tournoi a été organisé le week-end du 27 avril par deux professeurs du lycée Jeanne d'Arc, Chloé Valence et Olivier Blaisius, et deux enseignants-chercheurs lorrains : Damien Mégy et André Stef (directeur de l'IREM), en partenariat avec l'IECL, l'IREM et le lycée Loritz.

Les équipes (6 élèves par équipe, encadrés par des enseignants) ont travaillé pendant plusieurs mois pour résoudre 8 problèmes de type « recherche » n'ayant pas de solution complète connue. Les problèmes sont parus début janvier et les élèves ont déposé leurs solutions écrites une semaine avant le début du tournoi.

Les 6 équipes (Lycées Jeanne d'Arc, Loritz et Chopin pour Nancy, ainsi qu'une équipe strasbourgeoise et une équipe parisienne) se sont ensuite rencontrées pour le tournoi régional le temps d'un week-end, hébergées au lycée Loritz pour la nuit du samedi au dimanche. Les lycéens ont confronté les solutions des différents problèmes, jouant tour à tour le rôle de Défenseur (présentant des résultats), d'Opposant (contradictoire), de Rapporteur (durant le débat). Un jury composé d'un président nommé par le comité national et de membres professeurs dans le secondaire, de classe préparatoire, de chercheurs ou anciens participants, a évalué les débats et établi un classement.

Les participants ont ensuite assisté à une conférence participative de Marie Dufлот-Kremer (UL-LORIA) sur le thème du tri et finissant par un tour de magie, suivie de la remise des prix.

Les porteurs du tournoi remercient tous les soutiens pour l'organisation et les lots aux participants : le Lycée Loritz, la Faculté des Sciences et Technologies, l'IREM, l'IECL, le CNRS, la Fédération Charles Hermite, l'ESPÉ de Lorraine et la Maison pour la science en Lorraine, ainsi que le Rectorat.

Le classement :

1^{er} : I-PI (équipe parisienne) qui gagne aussi une participation à la finale nationale de juin

2^{ème} : D'Arc Mathor (Lycée Jeanne d'Arc)

3^{ème} : Xagone (Strasbourg)

4^{ème} : les Mathémagiciens (Lycée Loritz),

5^{ème} : Math à Lots (lycée Loritz)

6^{ème} : Chopimath (Lycée Chopin)



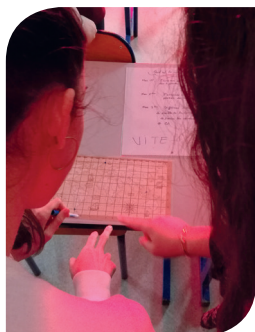
Les lauréats du concours TFJM²

VIE DES SITES

Metz-Montigny

Second degré : des projets interdisciplinaires originaux

En Moselle, les étudiants de Master MEEF Second degré (futurs enseignants de collèges et de lycées) ont à nouveau été à l'initiative de projets interdisciplinaires originaux (dans le cadre de l'UE 1003 : Construire une démarche de projet commune en sciences). Un groupe d'Étudiants-Fonctionnaires-Stagiaires (M2) a, par exemple, conçu et mis en place un Escape Game : Le professeur John Hammond a été mordu par un dinosaure, il faut le sauver ! À l'aide de leurs compétences scientifiques et mathématiques, mais aussi par leur connaissance des gestes de premiers secours, les élèves de seconde de Rombas et les autres étudiants du groupe ont joué le jeu. Une façon ludique de mobiliser les apprentissages de l'année scolaire ! Quant aux autres groupes, ils n'avaient pas manqué non plus d'inspiration : course d'orientation, roman, Muséum-aquarium de Nancy, etc.



Au cœur de l'Escape game !

Épinal

Z'incroyables Z'histoires de Z'étudiants

Zinc Grenadine, c'est avant tout la fête des enfants. Tout est conçu pour leur plaire : un immense chapiteau aux couleurs chatoyantes, des canapés, des tapis, des coussins, on se croirait dans un décor des mille et une nuits, d'autant plus que de drôles de personnages habillés d'écarlate et coiffés d'extravagants chapeaux y déambulent tout sourire. Si les brochettes de bonbons multicolores et les sirops parfumés attirent les enfants comme des abeilles, bien vite, les nombreux livres jeunesse exposés s'imposent comme l'attraction principale. Et quand on a découvert son livre coup de cœur, il ne reste plus qu'à en trouver son auteur qui se prête bien volontiers au petit jeu des dédicaces. Pour la deuxième année consécutive, le 6 avril dernier, des étudiants en M1 MEEF 1^{er} degré du site d'Épinal ont participé à cette joyeuse manifestation (UE 820 : ateliers de polyvalence). Boîtes à histoires, marionnettes ou décors à l'appui, ils y ont raconté l'histoire d'un roi maladroit, d'un chapeau voltigeur ou d'un singe malin devant une multitude d'enfants émerveillés. Un succès bien mérité !

En savoir plus : zincgrenadine.fr



La prestation théâtrale de nos étudiants a enchanté le jeune public

Bar-le-Duc

Un nouveau regard sur le musée

Le 27 mars dernier, face à un public nombreux et attentif, les étudiants M2 PEPA ont présenté la version 2019 de « l'atelier-musée » au sein du Musée Barrois. Ce parcours autour de quelques œuvres a été créé il y a quelques années par Philippe Lerat (professeur certifié de philosophie, ESPÉ de Lorraine). Co-animé avec Jean Deloche, directeur de l'ACB (Scène Nationale) de Bar-le-Duc, il est devenu un rendez-vous régulier désormais totalement intégré à la programmation culturelle de la ville. Les étudiants se sont arrêtés sur une œuvre de leur choix et ont fait parler leur sensibilité dans un texte qu'ils ont mis en situation. L'occasion d'approfondir, dans la durée, sa relation à l'art mais aussi d'apprendre à parler devant un public, de vaincre son stress. « On n'est pas dans la visite-guidée classique, on a un nouveau regard, c'est cela qui est intéressant. » nous a indiqué Claire Paillé, responsable du musée Barrois.



Lucie Lionnet devant le tableau "Le Printemps" d'Alexandre Louis Patry
© Laurent Nembrini

Sarreguemines

Allez les filles !



Cette année encore, le site de Sarreguemines s'est lancé dans un programme ambitieux de sensibilisation aux questions d'égalité et de respect entre les filles et les garçons.

Le 23 novembre et le 8 mars, à l'occasion des journées internationales de lutte contre les violences faites aux femmes et de défense des droits des femmes, les étudiants ont découvert les deux longs métrages *Trust* et *Battle of the sexes*. Les projections ont été suivies de débats, animés par des représentants associatifs. Le 24 janvier, la journée "*Filles et mathématiques : une équation lumineuse*" accueillait, en plus des étudiants sarregueminois, près de 250 collégiennes et lycéennes. L'objectif de cette nouvelle manifestation était de lutter contre les clichés qui incitent les filles à renoncer aux études scientifiques.

Le 14 mars, dans le cadre de la semaine nationale des mathématiques, une journée "*Filles et garçons : jouons ensemble aux mathématiques*", organisée par les étudiants à destination d'une cinquantaine d'écoliers et collégiens, visait à dénoncer l'effet *Matilda* qui tend à minimiser les contributions des femmes à la recherche scientifique. Ces deux journées étaient organisées autour de conférences, témoignages, projections, théâtres-forums, ateliers de manipulation, etc. Elles proposaient par ailleurs deux expositions : "*Allez les filles, osez les sciences*" et "*Women of mathematics throughout Europe*". Enfin, un panneau "*Filles et sciences*", rédigé en trois langues (français, allemand, anglais), a été produit par les formateurs sarregueminois en vue d'une exposition permanente dans les locaux de l'ESPÉ.

ZOOM SUR 3 PROJETS POST-MEEF

Vosges vertes



Parce que l'avenir de tous dépendra des gestes de chacun, la problématique de l'éducation au développement durable constitue un important enjeu actuel. Dans ce cadre,

Emmanuel Bourel (IA-DASEN) a lancé le projet "DSDEN verte" : aménager la DSDEN pour favoriser la biodiversité, viser l'exemplarité de l'administration et accueillir des classes, afin de sensibiliser les élèves. Le partenariat ESPÉ-DSDEN sert ce dernier objectif : dans le cadre d'un "module projet", 15 Étudiants-Fonctionnaires-Stagiaires (EFS) se sont engagés dans la conception, la réalisation et l'animation d'ateliers pédagogiques, sous la supervision de Lydie Chagnot (Conseillère de l'IENA), avec l'appui d'Anne Bonhomme (enseignante ESPÉ), de Gilles Leuvre (ESPÉ, directeur du site d'Épinal) et de Rémy Haydont (IENA). Encadrés par les EFS, les élèves vosgiens ont découvert à partir de mai, des thèmes variés (biodiversité, aquaponie -photo ci-dessus - cultures du futur...) : une contribution actuelle pour l'avenir !

Centre Pilote La Main à la pâte 57 : Formation et projets partenariaux pour les étudiants

Dans le cadre de ses objectifs de formation, le Centre Pilote 57 a récemment accueilli 2 groupes d'EFS. Ils avaient pour mission d'encadrer les journées au Centre Pilote et de contribuer à l'accueil des classes. Ils ont bénéficié d'une formation pour chacun des parcours encadrés. Chaque groupe avait aussi un projet associé :

- Conception d'un parcours pédagogique pour élèves malvoyants, en collaboration avec un autre groupe d'étudiants en master 2 MEEF (PEPA) et en partenariat avec Mme Buzon (École St Eucaire).

- Organisation des journées de rencontres des classes participant au concours scientifique proposé par le Groupe Sciences 57 : "Enigma".

Une des étudiantes témoigne : « C'est une expérience enrichissante qui nous a permis de travailler en partenariat, de prendre en compte la diversité des élèves, de renforcer nos savoirs disciplinaires et de porter un regard nouveau sur l'enseignement des sciences ».

"Il était une fois" : écriture et mise en voix

Dans le cadre du projet du "Parlement des enfants", sur le thème du bon usage du numérique, les élèves de CM2 de l'école du Placieux (Nancy) ont eu l'opportunité de rédiger des textes poétiques avec le slameur et conteur Tanguy Bitariho et en partenariat avec le Labo des Histoires. Un groupe d'Étudiants-Fonctionnaires-Stagiaires les ont accompagnés dans leur production, ainsi que dans la mise en voix de leurs textes, grâce au Théâtre de la Manufacture (CDN, Nancy). Les étudiants ont d'ailleurs eu la chance de collaborer avec Christine Koetzel, une comédienne qui les a préparés à la mise en voix de ces textes. Ils ont ainsi découvert le monde théâtral et se sont exercés pour des projets dans leurs futures classes...pour le plus grand bonheur des enfants !



Jeudi 28 mars, 14h30, le trac de monter sur scène, allons-nous répondre à leurs attentes ?

Enseigner l'informatique au lycée

Une nouvelle formation est lancée en Lorraine pour les enseignants d'informatique en lycée : ils sont 48 (24 à Nancy, 24 à Metz) à s'être lancés en avril dernier dans cette formation de deux ans.

Le porteur du projet, David Langlois (MCF informatique, ESPÉ / LORIA) nous en dit plus :

- Le contexte :

« Ce besoin d'une formation diplômante vient compléter la formation (non diplômante) à ISN (Informatique et Sciences du Numérique, formation en informatique de 200 heures, mise en œuvre depuis 2011 au sein de l'ESPÉ de Lorraine), et provient d'une demande du Rectorat de l'académie de Nancy-Metz, relayant une demande de la DGESCO. L'objectif est d'accompagner des professeurs de lycée dans l'acquisition des connaissances et compétences minimales nécessaires à l'enseignement informatique de la nouvelle spécialité "Numérique et Sciences Informatiques" (NSI) en classes de Première et de Terminale, créée dans le cadre de la réforme du lycée mise en œuvre à partir de la rentrée 2019. Le cadrage national de cette formation a été créé par un groupe de travail universitaire, et plusieurs universités en parallèle entrent dans un processus de création d'un DIU (Diplôme Inter Universitaire) pour répondre à la demande. »

- La formation :

« En plus de l'acquisition des compétences minimales pour enseigner l'informatique au lycée, cette formation vise aussi à proposer aux enseignants s'engageant dans une formation approfondie en informatique une reconnaissance de leur investissement, en leur délivrant un Diplôme Inter Universitaire (DIU), qui atteste du même niveau de compétences quelle que soit l'université où cette formation aura été validée. Les objectifs pédagogiques, définis à l'échelon national dans un document rédigé par un groupe de travail universitaire, couvrent les domaines principaux de l'informatique : représentation numérique de l'information, algorithmique, programmation, complexité, conception web, bases de données, réseaux, architecture des machines, systèmes d'exploitation, robotique, etc.

Le DIU est une formation diplômante qui se déroule sur deux années universitaires. Elle comporte d'une part, cinq semaines de regroupement (trois semaines en 2018-2019 et deux en 2019-2020) et d'autre part, un travail à distance accompagné entre les périodes de regroupement, pour un volume global de 125h. »

- L'équipe pédagogique :

« Les organisateurs de cette formation sont principalement ceux qui ont contribué à la formation ISN depuis 2011 au sein de l'ESPÉ de Lorraine. Ces enseignants sont membres du Loria, partenaire historique de la formation ISN. Parmi eux, nous trouvons : Isabelle Debled-Rennesson, Marie Duflot-Kremer, David Langlois et Yannick Parmentier ; les enseignants intervenant dans cette formation sont issus de différentes composantes de l'université de Lorraine : ESPÉ de Lorraine, IUT Nancy-Charlemagne, Faculté des Sciences et Technologies de Vandoeuvre-lès-Nancy, UFR MIM de Metz) ».

Pour aller plus loin :

De nombreuses ressources sont disponibles en ligne (réforme du lycée , programme NSI de Première...) ici : <https://eduscol.education.fr>

et aussi sur la page nationale du DIU : <https://sourcesup.renater.fr/diu-eil/>

Contact : david.langlois@univ-lorraine.fr

L'éducation à l'image en contexte numérique

Une demi-journée d'étude sur l'éducation aux images en contexte numérique a récemment été organisée par Nolwenn Tréhondart (MCF ESPÉ de Lorraine / CREM) et Nadège Mariotti (PRCE ESPÉ de Lorraine, et doctorante Paris 3). Introduite par Fabienne Rondelli, celle-ci réunissait chercheurs et praticiens en éducation aux médias et à l'information. Dans un contexte marqué par les inquiétudes de la communauté éducative face aux développements des pratiques médiatiques et informationnelles juvéniles sur les réseaux socio-numériques, l'enjeu était de réfléchir collectivement au renouvellement des outils de lecture critique de l'image : comment aborder en classe des questions telles que la prolifération des images à caractère violent, sexuel ou haineux, la surveillance des traces par les plateformes numériques ou encore leurs stratégies algorithmiques influençant la réception des images par l'exacerbation des émotions ?



Si l'intervention de Justine Simon (MCF université de Franche-Comté, Elliadd) a interrogé la place de l'image dans les échanges sur Twitter, à partir des détournements du tableau de Delacroix *La République guidant le peuple*, Sophie Jehel (MCF, université de Saint-Denis, CEMTI) a présenté les résultats d'une étude sur les images violentes, sexuelles ou haineuses auprès de jeunes issus de différentes classes sociales. Maria Ignacia Alcalá (doctorante, université de Saint-Denis, CEMTI) a proposé, quant à elle, des pistes de réflexion sur une méthodologie d'analyse collaborative de l'image. Animée par Nadège Mariotti, la table ronde a réuni Marie-Christine Bonneau, professeure d'histoire-géographie, Dominique Cona, responsable du secteur audiovisuel de la MJC Lorraine, Adil Essolh, éducateur à la Protection Judiciaire de la Jeunesse et Maryline Richmann, professeure des écoles. Les débats ont mis en avant la nécessité de renforcer, en contexte scolaire et en formation initiale, le travail sur les émotions face aux stratégies affectives des plateformes numériques.

Des extraits vidéos de la journée sont disponibles en ligne :

<http://u2l.fr/espe-videos>

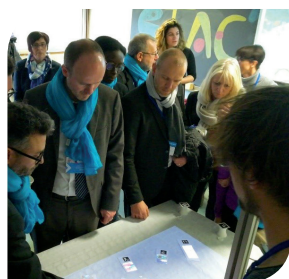
LINUMEN : le site web est en ligne !

Ça y est, le site web du projet LINUMEN (Littératie et NUMératie Emergentes par le Numérique) est en ligne : vous pourrez y trouver des informations sur le contexte du projet, son déroulement... et sa mascotte *Linou* qui accompagne les enfants dans leurs activités d'apprentissage sur tablette !

A consulter à l'adresse : <http://linumen.univ-lorraine.fr/>



JANE 2019 : présentation des projets e-FRAN



Les Journées Académiques du Numérique Educatif se sont tenues du 14 au 16 mars dernier à la Faculté des Sciences et Technologies à Vandœuvre-lès-Nancy. Les porteurs des projets e-TAC, LINUMEN et METAL ont présenté leurs travaux et ont participé à des tables rondes autour de la question de la donnée de recherche en e-éducation et notamment de sa collecte, de sa protection ainsi que de sa valorisation en vue d'une mise en réseau de la communauté éducative. Des stands ont également été animés par les membres des projets e-TAC et METAL autour des principaux enjeux des projets, ceci en présence de référents numériques des établissements scolaires, de formateurs aux usages du numérique et d'enseignants. Ainsi, l'équipe du projet e-TAC a proposé deux stands autour de la co-conception et de l'apprentissage collaboratif. L'équipe présente lors des démonstrations confirme le succès de cette rencontre : « *Les professionnels ont témoigné un grand intérêt pour le travail que nous avons présenté et pour les solutions que peuvent apporter les interfaces tangibles augmentées à l'apprentissage collaboratif. Rendez-vous à la rentrée prochaine pour mesurer l'impact de notre environnement sur les compétences des élèves en classe !* ».

Focus sur la recherche en ESPÉ

Nos collègues ont pu participer cette année à deux événements liés à l'activité de recherche en ESPÉ, l'un en Lorraine, l'autre à Paris. Si les enseignants-chercheurs sont évidemment rattachés à des laboratoires pour leur activité de recherche, cette dernière irrigue et alimente la formation en MEEF qui, à son tour, peut faire émerger de nouvelles problématiques de recherche issues du terrain (comme en témoignent les projets de recherche e-FRAN, par exemple).

A Maxéville, une première édition de "Journée des recherches" à l'ESPÉ de Lorraine a été organisée par Youssef Tazouti, chargé de mission "Recherche", le 13 mars dernier. L'objectif de cette rencontre était de faire connaissance entre les enseignants-chercheurs de l'ESPÉ de Lorraine par une présentation de quelques recherches en cours. Merci aux 8 intervenants : Véronique Lemoine-Bresson, Stéphanie Lerat, Hélène Maire, Martine Paindorge, Yannick Parmentier, Jean-Michel Perez, Aurore Promonet-Thérèse et Martina Schiavon.

Quant au désormais traditionnel "Printemps de la recherche en éducation", la 5^{ème} édition s'est déroulée les 26 et 27 mars dernier à Paris, sur le thème des fondamentaux : "*Lire, écrire, calculer. Enseigner les fondamentaux pour la réussite de tous, de la maternelle à l'université*". Trois doctorantes lorraines en sciences de l'éducation et/ou psychologie ont présenté à cette occasion des posters présentant leur recherche en cours. Porté par le Réseau national des ESPÉ, il fera l'objet d'actes publiés ; un retour en images sur les temps forts de cet événement est également disponible en ligne : <http://www.reseau-espe.fr/recherche/printemps-de-la-recherche-2019>

Les actes des précédentes éditions sont tous disponibles sur le site du Réseau national.

JACES : L'ESPÉ de Lorraine se distingue



"Au secours mon concours", les étudiantes planchent sur l'Escape Game à la BU du site de Metz-Montigny

La Journée Arts & Culture dans l'Enseignement Supérieur prend à l'ESPÉ de Lorraine une dimension de véritable événement, associant les 5 sites et l'ensemble de ses étudiants et personnels. Journée particulière où chacun peut choisir d'être acteur ou spectateur et où tout l'enjeu est à la fois de s'engager et d'accueillir la sensibilité de l'autre, des autres.

Le théâtre, la danse, la gravure, la vidéo, la musique... un événement à la fois festif et formatif car comment devenir un enseignant passeur de culture sans fréquenter soi-même les œuvres, les lieux, les acteurs ?

Nous remercions chaleureusement l'ensemble des contributeurs : collègues, étudiants, intervenants professionnels et partenaires des structures culturelles lorraines grâce à qui cette programmation ambitieuse est aussi réussie !

<http://espe.univ-lorraine.fr/culture/les-jaces>



Karine Maincent, illustratrice jeunesse, lors de son atelier sur le site d'Épinal

Marie nous raconte

Marie Wanziniak-Noël nous a écrit et vous raconte son année de médiatrice et de stagiaire à la mission Arts & culture de l'ESPÉ :



Médiation autour de l'exposition "Le Grand Bavardage" avec les élèves de Chantal Petin - École Boudonville de Nancy

« Voici une année remplie de médiations qui s'achève, une année où j'ai fait la rencontre des artistes, où j'ai accueilli des élèves de toutes petites sections de maternelle, mais aussi des CP, des CM2, en passant par les CAP coiffure, les BTS ou encore les M2 PEPA.

Pouvoir adapter son discours, rebondir sur de nombreux sujets, se nourrir de toutes les réactions a été très enrichissant pour moi. J'ai pu apprendre autant des enfants, des plus grands, qu'ils n'ont appris de moi, si ce n'est plus... *Beauté fatale, Bruits blancs, Umwelt* et *Le Grand bavardage* étaient des expositions différentes qui racontaient toutes des histoires passionnantes. J'ai fait un magnifique voyage, aux côtés de Laura et Amandine (médiatrice aussi) dans les murs du Préau, lieu de culture, d'échanges et de vie.

Je ferme les portes du Préau, cette grande baie vitrée qui me surplombe, avec de nombreux souvenirs dans la tête. Je repense aux médiations que j'ai faites : de l'accueil à la déambulation, de la déambulation jusqu'à l'activité d'art visuel. Je repense à la scénographie qui évolue, qui change et transforme le Préau à chaque exposition.

Le Préau est un lieu incroyable qui propose sans cesse des aventures poétiques, des endroits imaginaires.

C'est pour cette raison que je tiens à remercier Maud et Fabienne pour leur confiance, et toutes ces personnes qui ont fait de cette année une œuvre d'art que je ne suis pas prête d'oublier... »

10.000 élèves au Centre Pilote La main à la pâte



Le Centre pilote *La main à la pâte* 54 de la Maison pour la science en Lorraine a accueilli le 16 mai dernier sa 10.000^{ème} élève. Cette journée a été marquée par la plantation de l'érable du Centre Pilote par Yves Quéré, physicien, membre de l'Académie des Sciences et co-fondateur de la Fondation *La main à la pâte*, et Célia Howe-Gauchot, 10.000^{ème} élève en classe de CM2 à l'école Jules Ferry de Saint-Max (enseignant Josef Potoski) et en présence de nos partenaires. En 10 ans, 422 classes ont bénéficié du dispositif.

Pour plus d'info : <http://lamap-espe.univ-lorraine.fr>

Ramène ta science 2019... Un succès !

Les 25 et 26 avril 2019, 41 classes du Grand Nancy (996 élèves) se sont retrouvés pour la présentation au Foyer culturel Gérard Léonard de Saint-Max de leurs travaux scientifiques réalisés durant l'année. Déclinaison d'un dispositif initié par l'Académie des Sciences, cette manifestation est organisée en Lorraine dans le cadre du dispositif "Partenaires scientifiques pour la classe - La main à la pâte" par



Grâce à ce dispositif, les élèves découvrent la démarche d'investigation scientifique au travers d'expériences.

l'Université de Lorraine, la Maison pour la Science en Lorraine de l'ESPÉ de Lorraine, le Rectorat de l'Académie de Nancy-Metz. Les étudiants de l'Université de Lorraine accompagnent les élèves tout au long de leur projet et les aident à se familiariser à l'univers scientifique.

Déménagements

Pendant 2 ans, l'ESPE de Lorraine a accueilli sur son site de Nancy-Maxéville (boulevard de Scarpone), l'IDMC (Institut des sciences du Digital, Management & Cognition, ex-UFR Maths-Info) et plus particulièrement les collègues et étudiant/e/s de la licence MIASH (Mathématiques et Informatique Appliquées aux Sciences Humaines et Sociales). Après la rénovation du Pôle Lorrain de Gestion, ils ont pu intégrer leurs nouveaux locaux. Nous leur souhaitons une bonne installation !

A la rentrée prochaine, ce sera au tour de notre site d'Épinal d'accueillir de manière permanente l'Antenne STAPS d'Épinal de la Faculté des sciences du sport (UFR STAPS).

Un nouveau partenaire pour notre École

Une convention de partenariat avec l'Autonomie de Solidarité Laïque est en cours de signature. Nées aux côtés de l'école de la République, les Autonomes de Solidarité Laïques (ASL) et leur Fédération (FAS) agissent depuis plus d'un siècle pour protéger les personnels de l'éducation et prévenir les risques de leurs métiers.

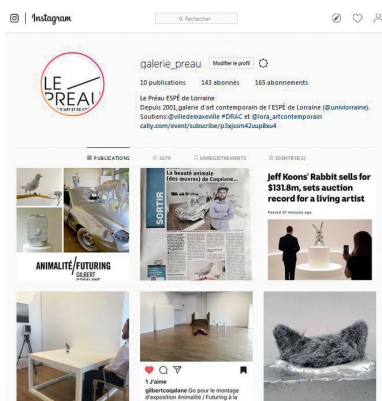
<https://www.autonome-solidarite.fr/>



Le Préau sur Instagram

Très attendu par les structures culturelles partenaires et par les artistes eux-mêmes, notre galerie d'art "Le Préau" a enfin son compte sur le réseau social Instagram. Rejoignez-nous !

https://www.instagram.com/galerie_preau/



Le Tracé // n°78 - Été 2019 (prochain numéro : automne 2019)

Directeur de la publication : Fabien Schneider

Rédactrice en chef : Marie L'Étang

Conception graphique, suivi de réalisation et de fabrication : Anne-Sophie Berné

Merci au comité de rédaction et aux contributeurs de ce numéro : Vincent Battu, Audrey Borr, Gwennaëlle Cuny, Maud Guély, Rémy Haydont, Élise Heizmann, Laurent Husson, Myriam Laurent, Philippe Lerat, David Langlois, Nadège Mariotti, Olivier Martin, Frédérique Poisot, Fabienne Rondelli, Florencia Soriano-Gafiuk, André Stef, Marie Thiriart-Gehin, Nolwenn Tréhandart, Marie Wanziniack-Noël. **Relecture :** Élise Heizmann, Aurélie Himber, Assunta Sapio-Benkhedda - **Crédits photos :** ESPÉ de Lorraine, sauf mention contraire.

Impression : Imprimerie Moderne - **ISSN :** 1639-1896 - **Dépôt légal :** 2019.

Contact : espe-servicecommunicationculture-contact@univ-lorraine.fr

ESPE de Lorraine (Université de Lorraine) 5 rue Paul Richard 54320 Maxéville



Lecture, culture, prévention des risques, et si l'éducation était la meilleure arme pour affronter l'avenir?

L'avenir des enfants dépend de ce que nous leur aurons appris et des valeurs que nous leur aurons transmises. Voilà pourquoi, à la MAIF, nous créons régulièrement des outils éducatifs qui facilitent les apprentissages fondamentaux.

Retrouvez-les sur www.devenir-enseignant-maif.fr

La MAIF dans votre académie

Villers-lès-Nancy : 03 83 41 62 00

Verdun : 03 29 86 99 00

Metz : 03 87 65 81 00

Épinal : 03 29 69 11 30



ASSUREUR MILITANT

MAIF - Société d'assurance mutuelle à cotisations variables - 70038 Niert cedex 9 - Entreprise agréée par le Code des assurances.



Bien plus qu'une mutuelle
la référence solidaire



Choisissez l'offre MGEN qui va avec votre vie

Maladie, hospitalisation, optique, dentaire, arrêt de travail, invalidité : votre vie et vos besoins peuvent évoluer. Pourquoi, dès lors, votre protection santé et prévoyance n'évoluerait-elle pas en fonction de votre préférence ?

Pour accompagner chaque moment de votre carrière et de votre vie, MGEN propose des offres adaptées qui couvrent efficacement vos frais de santé et de prévoyance en même temps. Vous aussi, comme plus de 3 millions de personnes, faites de la référence solidaire MGEN votre préférence.

MGEN, Mutuelle Générale de l'Éducation nationale n°775 685 399, MGEN Vie, n°411 922 002, MGEN Fils, n°440 303 308, mutuelles adhérentes aux dispositions du livre II du code de la Mutualité - MGEN Action sociale et sociale, n°441 701 303, MGEN Centres de santé, n°477 701 714, mutuelles adhérentes aux dispositions du livre II du code de la Mutualité.


 Mutuelle Santé
Prévoyance

