



Photo : Nicole DESCHAUME

***MIGRATION POST-NUPTIALE DES GRUES CENDREES
HIVER 2005 2006***

Synthèse suite à l'étude des données d'observations :

Les premières grues sont signalées le 8 juillet 2005 sur le département de l'Allier (5 au dessus de Larequille). Puis c'est le 14 septembre 2005 que sont entendus vers 6 h 30 des cris passant au-dessus de Montluçon (03).

Le 27 septembre 2005, 16 grues sont observées à Saint Gervais d'Auvergne dans le Puy de Dôme (63) à 10 h 00.

Le 6 octobre 2005, 10 grues survolent la commune d'Aubigny (03) à 19 heures.

Le 8 octobre 2005, 250 grues passent au-dessus de la commune de Domérat (03) à 11 h 00, 50 le soir à 19 h 15 au-dessus de Désertines (03) et des cris sont signalés à 16 h 30 à Saint Pierre Colamine (63). Beau temps. Total région : 300.

Le lendemain 9 octobre 2005, un total de 610 grues sont notées dans l'Allier (03) au-dessus de 5 communes et 75 au dessus de Saint Gervais d'Auvergne (63). Total région : 685.

Le 10 octobre 2005, 250 grues passent au-dessus de Vallon en Sully (03).

Le 16 octobre 2005 constitue la première journée chargée en observation de passages de grues au-dessus de l'Allier : 11 666 grues pour un total de 18 communes à l'extrême ouest du département entre 13 h 00 et 20 h 00 et une seule donnée dans le Puy de Dôme : 9 à Creste. Beau temps ensoleillé. Total région : 11 675.

Le lendemain 17 octobre 2005, deuxième grosse journée au-dessus de l'ouest du département de l'Allier : 33 952 grues (23 communes) entre 13 h 20 et 20 h 20. Dans le Puy de Dôme, un total de 90 grues sur 3 communes, et dans le Cantal, 15 sont vues à Ally. Beau temps ensoleillé. Total région : 34 057.

Le 18 octobre 2005, quelques passages dans l'Allier qui totalisent 732 grues au-dessus de 5 communes entre 12 h 05 et 14 h 00.

Le 19 octobre 2005, trois données : une le matin à 11 h 00 au-dessus de Cosne d'Allier (03) non dénombré mais petit nombre signalé, une à 13 h 15 au-dessus de Saint Victor (40) et une le soir à 20 h 00 à Saint Palais (50). Total région : 90.

Le 23 octobre 2005, deux données également sur l'Allier : 80 à Châtel de Neuvre et 3 à Louroux Hodement. Ainsi que 35 à l'étang de la Ramade (63) à 16 h 00. Total région : 118.

Le 24 octobre 2005, 80 grues sont observées à Sourniac dans le Cantal à 16 h 40.

Le 27 octobre 2005, 5 grues sont vues à Villeneuve sur Allier (03).

Le 30 octobre 2005, deux données : une de 30 grues volant au-dessus de Bizeneuille (03) à 13 h 03 (vent du sud soutenu) et des cris au-dessus de Saint Plaisir (03) à 20 h 15.

Le 1^{er} novembre 2005, 48 grues survolent Vallon en Sully (03) à 16 h 45.

Le 5 novembre 2005, 200 grues survolent Deneuilles les Mines (03) à 17 h 30.

Le 6 novembre 2005, 6 données entre 17 h 00 et 23 h 20 sur 4 communes de l'Allier (4 données ne mentionnant que des cris (Treignat et Montluçon) et 2 données totalisant 600 grues (Tronçais et Domérat)).

Le 11 novembre 2005, 50 grues survolent Domérat (03) à 12 h 00 et 120 survolent La Sauvetat (63) à 16 h 00. Total région : 170.

Le 13 novembre 2005, 4 grues survolent Aubigny (03) à 15 h 30 et 15 survolent Verneuges (63) à 10 h 15. Total : 19.

Le 14 novembre 2005, 2 données au-dessus de l'Allier (03) : 32 à Montluçon à 11 h 00 et 27 à Château sur Allier à 16 h 35. Total région : 59.

Le 15 novembre 2005, 70 grues survolent Gelles (63) à 12 h 00.

Le 16 novembre 2005, toujours dans le Puy de Dôme : des cris au-dessus de Chamalières à 2 h 00 du matin.

Le 17 novembre 2005, deux données dans l'Allier : 100 grues au-dessus de Treignat à 14 h 45 et des cris à 18 h 40 au-dessus d'Audes. Deux données également dans le Puy de Dôme : des cris à 6 h 00 du matin au-dessus de Varennes et 13 au-dessus de Saint Genès Champanelle. Total région : 113

Le 18 novembre 2005, 7 données avec des petits nombres et des cris dans l'Allier, au-dessus de 6 communes entre 14 h 20 et 18 h 30 pour un total de 162 grues. Dans le Puy de Dôme des cris sont signalés à Varennes à 5 h 00 du matin.

Le 19 novembre 2005, 15 données pour un total de 737 grues dans l'Allier (12 communes) entre 11 h 30 et 17 h 45. Dans le Puy de Dôme, 12 données pour un total de 554 grues (7 communes) entre 9 h 00 et 16 h 45. Total région : 1291.

Le 20 novembre 2005, 2 données sur l'Allier : 18 grues à Meaulne à 11 h 00 et des cris à Montluçon à 16 h 45. Dans le Puy de Dôme, 2 données : 60 à Riom à 11 h 25 et 100 au Mont Dore (Col de la Croix Saint Robert) à 17 h 30. Total région : 178.

Le 22 novembre 2005 constitue la troisième grosse journées de passages de grues sur la région : en effet sur l'Allier, 59 données sur 17 communes entre 8 h 30 et 23 h 00 pour un total de 14999 grues. Pour le Puy de Dôme : 9 données sur 9 communes entre 6 h 35 et 16 h 15 pour un total de 293 grues. Beau temps mais avec un vent de nord est très froid. Dans le Cantal : une seule donnée au-dessus de Salers au Puy Mary exactement avec une température de - 4° avec 4 grues à 15 h 45. Beau temps froid. Total région : 15296.

Le 2 décembre 2005, une seule donnée sur le Puy de Dôme, 100 grues au-dessus de Saint Maurice ès Allier à 8 h 30.

Le 10 décembre 2005, 8 données sur l'Allier (7 communes) pour un total de 263 grues entre 11 h 30 et 16 h 50. Brouillard. A Meaulne à 16 h 50, une seule grue remonte vers le nord en trompétant.

Le 12 décembre 2005, 17 grues survolent Meaulne (03) à 15 h 00.

Le 13 décembre 2005, deux données sur l'Allier : 25 grues à Commentry à 14 h 30 et des cris à Meaulne à 14 h 35. Première seule donnée dans la Haute Loire : 6 grues à Monistrol d'Allier dans les gorges de la rivière Allier, brouillard givrant, température : - 3°, visibilité très réduite. Total région : 31.

Le 14 décembre 2005, une observation de 9 grues à Manglieu dans le Puy de Dôme à 12 h 00.

Le 17 décembre 2005, une observation de 48 grues au-dessus d'Audes (03) à 14 h 50.

Le 27 décembre 2005, petite descente au-dessus de l'Allier : 6 données au-dessus de 3 communes entre 12 h 00 et 17 h 20 pour un total de 227 grues. Temps très froid.

Effectifs pour la saison post-nuptiale 2005-2006 :

HAUTE LOIRE : 6

CANTAL : 99

PUY DE DOME : 1 559

ALLIER : 65 290

TOTAL : 66 954

Ci-dessous tableau détaillé des effectifs de grues entre le 8 juillet et le 27 décembre 2005 :

PASSAGES GRUES SUR AUVERGNE SAISON 2005 2006

DATES	ALLIER	PUY DE DOME	CANTAL	HAUTE LOIRE	TOTAL AUVERGNE
08/07/2005	5				5
14/09/2005	CRIS				0
27/09/2005		16			16
06/10/2005	10				10
08/10/2005	300	CRIS			300
09/10/2005	610	75			685
10/10/2005	250				250
16/10/2005	11666	9			11675
17/10/2005	33952	90	15		34057
18/10/2005	732				732
19/10/2005	90				90
23/10/2005	83	35			118
24/10/2005			80		80
27/10/2005	5				5
30/10/2005	30				30
01/11/2005	48				48
05/11/2005	200				200
06/11/2005	600				600
11/11/2005	50	120			170
13/11/2005	4	15			19
14/11/2005	59				59
15/11/2005		70			70
16/11/2005		CRIS			0
17/11/2005	100	13			113
18/11/2005	162	CRIS			162
19/11/2005	737	554			1291
20/11/2005	18	160			178
22/11/2005	14999	293	4		15296
02/12/2005		100			100
10/12/2005	263				263
12/12/2005	17				17
13/12/2005	25			6	31
14/12/2005		9			9
17/12/2005	48				48
27/12/2005	227				227
TOTAL	65290	1559	99	6	66954

Nombres de communes :**HAUTE LOIRE** : 1 (Monistrol d'Allier)**CANTAL** : 3 (Ally, Salers, Sourmiac).**PUY DE DOME** : 28 (Aubière, Ceysnat, Chamalières, Champeix, Chanonat, Chaptuzat, Châteauneuf les Bains, Châtelguyon, Cournols, Creste, Gelles, Giat, La Sauvetat, Le Mont Dore, Les Martres d'Artière, Manglieu, Marcellat, Mozac, Olby, Riom, Saint Avit, Saint Genès Champanelle, Saint Germain près Herment, Saint Gervais d'Auvergne, Saint Maurice es Allier, Saint Pierre Colamine, Verneuges, Verneugheol).**ALLIER** : 56 (Ainay le Château, Aubigny, Audes, Bessay sur Allier, Bizeneuille, Bourbon l'Archambault, Chamblet, Château sur Allier, Châtel de Neuvre, Commentry, Cosne d'Allier, Coulevre, Courçais, Deneuille les Mines, Désertines, Domérat, Doyet, Estivareilles, Gipy, Huriel, La Petite Marche, Larequille, Le Brethon, Le Veurdre, Le Vilhain, Louroux Hodement, Lurcy Lévis, Maillet, Mazirat, Meaulne, Montluçon, Montmarault, Moulins, Nassigny, Nérès les Bains, Prémilhat, Quinssaines, Reugny, Saint Angel, Saint Bonnet de Tronçais, Saint Ennemond, Saint Palais, Saint Plaisir, Saint Pourçain, Saint Léopardin, Saint Victor, Teillet Argenty, Terjat, Treignat, Urçay, Valigny, Vallon en Sully, Vaux, Verneix, Villeneuve sur Allier, Vitray).**HIVERNAGE :****ALLIER :**

Quelques hivernantes (entre 90 et 340) sont observées dans la réserve du Val d'Allier :

Le 25 octobre 2005 : 5 grues dont 2 juvéniles très farouches (2 de celles-ci ont une patte cassée au Pacage et aux Rigaudets sur la commune de Bessay sur Allier)

Le 22 novembre 2005 : 100 grues au gagnage à Boudemange (La Ferté Hauterive) et 126 au dortoir au même endroit en fin d'après-midi.

Le 27 novembre 2005 : 170 à 180 grues posées au nord du terrain de camping de Châtel de Neuvre, ainsi que 4 en vol au-dessus de la boire des Rigaudets sur la commune de Bessay sur Allier.

Le 18 décembre 2005 : 132 grues en vol au-dessus de la réserve du Val d'Allier sur la commune de Bessay sur Allier.

Le 21 décembre 2005 : 340 grues dans la réserve du Val d'Allier.

Le 19 janvier 2005 : 136 grues dans la réserve du Val d'Allier.

Le 4 février 2006 : 150 grues à Boudemange sur la commune de la Ferté Hauterive.

Le 5 février 2006 : 90 grues au gagnage aux Doyats sur la commune de Bessay sur Allier.

Le 19 février 2006 : 54 grues au gagnage aux Doyats sur la commune de Bessay sur Allier.

D'autres en petit nombre hivernent ou se posent dans le département :

Le 10 octobre 2005 : 1 grue en basse altitude à Embraud sur la commune de Château sur Allier.

Le 19 octobre 2005 : 2 posées en fin d'après-midi dans une prairie à Château sur Allier

Le 19 octobre 2005 : 16 grues posées dans un champ de maïs coupé en bordures de la sablière de Reugny.

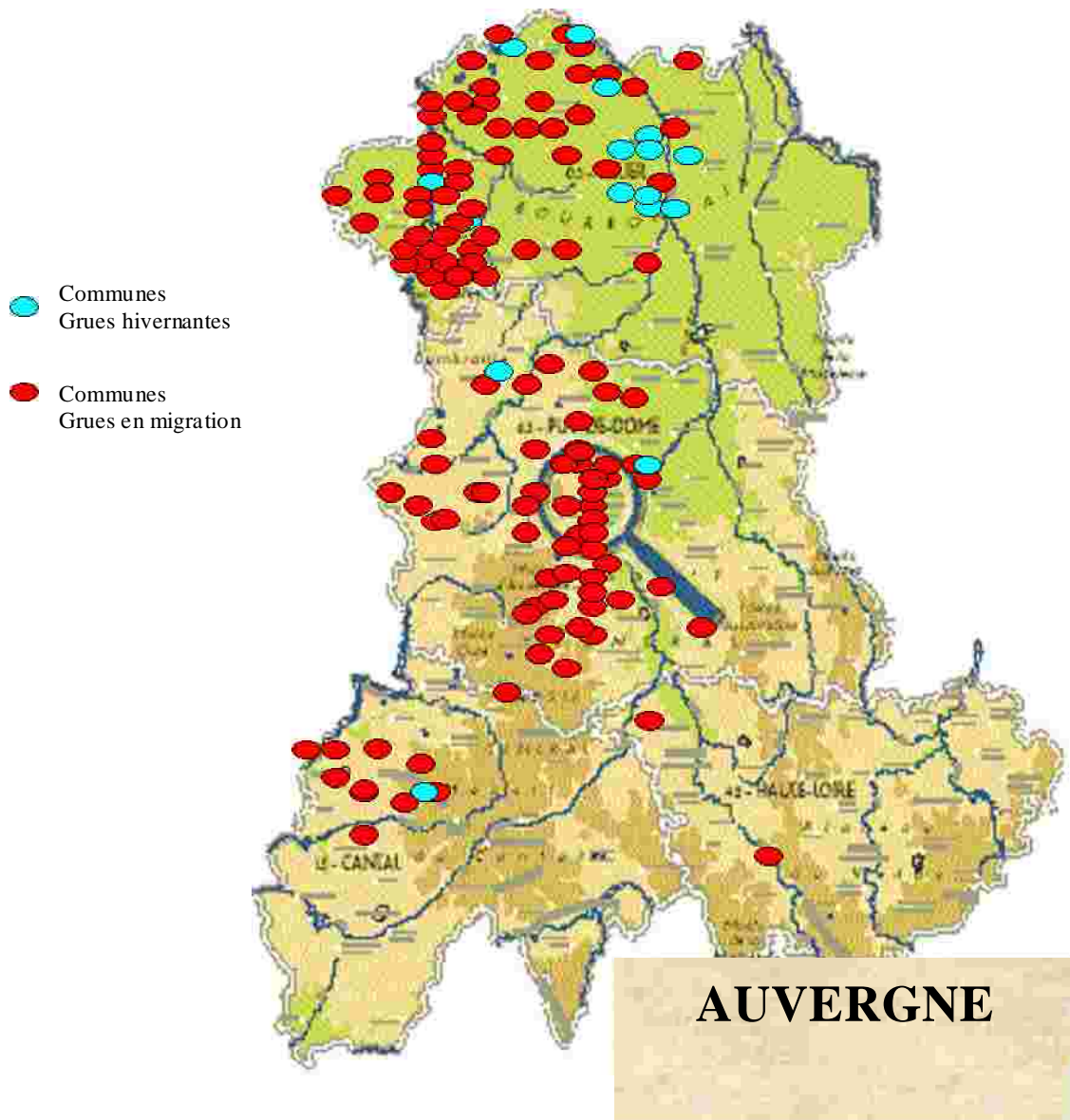
Le 29 décembre 2005 : 1 grue au-dessus de Valigny qui se pose au fond de l'étang de Goule.

Le 15 janvier 2006 : 16 grues à basse altitude aux Simonins sur la commune de Saint Léopardin d'Augy à 9 h 16 remontant l'Allier.

PUY DE DOME :

Le 19 novembre 2005 : 8 grues posées sur la commune de Saint Gervais d'Auvergne.

CARTE D'Auvergne



Nombres d'observateurs (par courrier ou par internet) que je remercie très sincèrement.

HAUTE LOIRE : 1 (Patrick ROBERT)

CANTAL : 3 (Dominique ALBESSARD, Jacques ALBESSARD, Alain PONTY)

PUY DE DOME : 22 (Matthieu BERNARD, Cécile BIRARD, Bernard BON, Mme BONNIEUX, François BOSQUET, Cyril BRUNEL, Madeleine CHAFFREIX, Jean Pierre DULPHY, Stéphane ERARD, Jean Claude LABLANQUIE, Nelly LAJOINIE, Fabrice LANDRE, Charles LEMARCHAND, Thierry LEROY, Françoise MAIGNOL, Jean Philippe MEURET, Stéphan OLESZCZYNSKI, Guillaume PASSAVY, Pierre RIGAUD, Romain RIOLS, B. ROCHE, Sandra TOURET)

ALLIER : 40 (Daniel AUCLAIR, Bernard AUDINAT, Julien BARATAUD, Arnaud BAYLE, Bernard BEUGRAS, Sandra BOTTO, Madeleine CARRAT, Philippe CHEVALIER, Nicole CLAVELIER, André CONFESSON, Nicole et René DESCHAUME, Pascal DUBOC, Alain DUFOURNY, Jean Pierre DUFOURNY, Vincent DUGUÉ, Christèle DUTROIS, Vincent DUYCK, Annette FAURIE, Jean FOMBONNAT, Marc GARNIER, Pascal GIOSA, Patricia GODÉ, Rémy GRIGNON, François GUÉLIN, Jacqueline LABARRE, Jérôme LAFFAIX, Monique LAROYE, Emmanuelle LORÉE, Jean Luc MOREAU, Michel RIGOLET, Romain RIOLS, Jacqueline ROUSSET, Jean Christophe SAUTOUR, Michèle SAYOUS, Laurent SOUCHU, Arnaud TROMPAT, Dominique VIGIER, Sylvain VRIGNAUD, Bernard WALTER)

TOTAL : 66

CONCLUSION

Que doit-on retenir de cette migration post-nuptiale 2005 – 2006 ?

Un nombre de grues moins important que l'an passé (66 954 contre 129 504) mais cette année encore une majorité signalée au-dessus de l'Allier (65 290).



Photo de Nicole DESCHAUME

FIN

Nicole DESCHAUME
LPO AUVERGNE (Groupe Montluçon)
Réseau Grues France
Coordonnatrice Région Auvergne