

## 5. SOLANUM MELONGENA, CIOÈ LA MELANZANA



Il Bando del **Concorso Nazionale di Musica da Camera LUIGI NONO ed. XV – Anno 2010** presenta un fondo di:  
color melanzana (RGB 153/0/102 – Esadecimale #990066 – Pantone 235C )

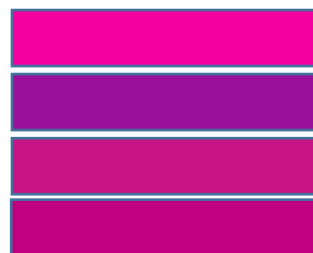
Altri colori cromaticamente vicini al **MELANZANA** sono:

**FUCSIA** (RGB 244/0/161 – Esadecimale #F400A1)

**VIOLA MELANZANA** (RGB 153/17/153 – Esadecimale #991199)

**ROSSO VIOLACEO** (RGB 199/21/133 – Esadecimale #C71585)

**VINACCIA** (RGB 192/0/127 – Esadecimale #C0007F)



**Melanzana** è il colore con una tonalità di porpora tendente al marrone, introdotto nel 1998 dalla soc. Crayola (produzione dei pastelli). Spesso ci si riferisce a tale colore con il suo nome francese *aubergine*. Prende il proprio nome da quello dell'omonimo ortaggio, il cui colore nella realtà può variare dall'indaco al bianco. La melanzana è una pianta che fa parte della famiglia solanacee (*Solanum melongena*), con fusto alto fino a circa 1 metro, foglie ampie e fiori violacei, coltivata ai tropici e nei paesi temperati per i frutti commestibili.

Il color **Melanzana** evidenzia e accentua la parte emotiva dell'individuo rendendolo, di conseguenza, fragile e facilmente attaccabile. Stimola il desiderio di avere un legame, sia fisico che emotivo, molto intenso con la persona amata. Questo colore accresce, inoltre, la capacità creativa e la fantasia inibendo, di contro, l'eccesso di razionalità. È uno dei colori che emerge frequentemente nei disegni dei bambini in quanto rappresenta l'urgenza di esprimersi in relazione a situazioni ambientale che non consentono al bambino di muoversi liberamente per le regole o le norme di comportamento che gli vengono imposte. Tali situazioni conflittuali insorgono sia in famiglia che nella scuola e possono interferire nelle sfere del linguaggio, del comportamento e della libera espressione

Il **viola** è da sempre il colore dell'ignoto e del mistero. Prende nome dall'omonimo fiore ed è ampiamente presente in natura in minerali come l'ametista, nei frutti come le more e i mirtilli, e

nell'arcobaleno, di cui costituisce l'arco più interno. È il colore con l'energia più alta dello spettro visibile.

Considerato fin dall'antichità come il colore dello spirito – poiché agisce sull'inconscio dando forza spirituale e ispirazione – rappresenta il valore medio tra terra e cielo, passione e intelligenza, amore e saggezza.

È il colore che simboleggia l'emisfero destro del cervello, sinonimo di intelligenza, conoscenza, santità e sobrietà, il viola ha un'influenza positiva sul sistema nervoso: rilassa ed è utilissimo nella cura dell'insonnia.

## CURIOSITÀ

In inglese la **melanzana** viene chiamata Eggplant. L'origine del nome risale al periodo in cui gli esploratori anglosassoni arrivarono in India e si trovarono di fronte questo ortaggio con forma e colore molto simili all'uovo. Da qui l'invenzione del termine Eggplant, prova schiacciante che la prima melanzana vista dagli europei fosse di colore bianco.

In Thailandia la melanzana è verde. Si chiama Thai Long Green con una buccia di colore verde brillante simile al "lime". In Italia è difficile da trovare e si usa principalmente nei ristoranti etnici.



Accanto alle più note melanzane "normali" e la melanzana violetta di Firenze, conosciuta come la melanzana viola, dalla forma tondeggiante e ormai molto diffusa, in Sicilia è nata la melanzana Perlina, chiamata anche "la signorina in viola". Piccola, anzi minuscola, questa melanzanina baby pesa in media 35 grammi e raggiunge una lunghezza massima di 12 centimetri.

Le compagnie teatrali e televisive rifuggono il **viola**. Questa avversione deriva dal periodo storico del Medioevo quando nei quaranta giorni quaresimali venivano vietate tutte le rappresentazioni teatrali e quindi erano giorni di disagio economico per gli attori che vivevano solo di questo guadagno.



Nel programma L'EREDITÀ di RAI1 ore 19 del 11 aprile 2017 la scenografia dello studio ha assunto colori simili alla gamma cromatica del colore Melanzana.



La "cuprite" è un minerale di rame, di colore generalmente rosso più o meno cupo, con lucentezza adamantina o metallica. È formata di ossido di rame,  $\text{Cu}_2\text{O}$ , monometrico. Una varietà in cristallini aciculari, a sezione quadrata, è denominata calcotrichite. In aggregati cristallini o in masse spesso superficialmente alterate in malachite, si trova in genere nel cappello dei giacimenti di minerali di rame di Cornovaglia. In cristallografia, la classe della cuprite è quella a simmetria icositetraedrico-

pentagonale del sistema monometrico.

I paramenti liturgici usati dalla Chiesa nei periodi di purificazione penitenziale della Quaresima sono viola.



## AFORISMI

*"Da vetri oscurissimi / leggera una nebbia **viola** trasparente / finissima luce. / E s'odon le note morenti / dei balli più lenti. / Si vedon dai vetri / leggere passare volanti le tuniche bianche / di coppie danzanti. (da Diaframma di evanescenze, I cavalli bianchi) ". Aldo Palazzeschi (scrittore e poeta italiano 1885 – 1974)*

*"Credo che Dio si arrabbi se, per esempio, uno passa vicino al colore **viola** in un campo senza notarlo."*

Alice Walker, il colore viola

*"Son belle le sere quando la luce scende di colore e dall'oro e dal **viola** s'immerge nel turchino."*

G. Viologo

## II MELANZANA nella MISURA del TEMPO



**Sveglia analogica da tavolo**, completamente in silicone, vetro in plexiglass. Questo gadget è molto adatto per le camere dei bambini.



**Meridiana verticale**, Fermo, Marche. 1989.

Liceo scientifico "Temistocle Calzecchi Onesti", Via dei Mille



### **Clessidra a sabbia**

Antico orologio ad acqua o a sabbia, formato da due vasi conici comunicanti fra loro per i vertici: l'intervallo impiegato dalla sabbia o dall'acqua per passare dal superiore, pieno, all'inferiore, vuoto, costituiva la misura del tempo.

Simbolo del fluire del tempo, della caducità della vita umana e quindi anche della morte.

## II MELANZANA nella CONVIVIALITÀ

### In cucina



**"Parmigiana di melanzane"** Le sue origini sono contese tra Emilia Romagna, Campania e Sicilia. Contrariamente a quanto pensato, il nome Parmigiana, non significa assolutamente "melanzane all'uso di Parma" o "melanzane al Parmigiano Reggiano" ma deriva invece da "Parmiciana", ovvero l'insieme dei listelli di legno, sovrapposti, che formano la persiana e che ricordano la sistemazione delle melanzane nella parmigiana. Per quanto ne sappiamo oggi, la patria della parmigiana di melanzane è la Sicilia dove si possono trovare le tipiche

melanzane da parmigiana, ovvero le petrociane, termine dal quale deriverebbe (secondo i siciliani) il nome della pietanza. Per la ricetta completa vedi: <http://ricette.giallozafferano.it/Parmigiana-di-melanzane.html>



### "Melanzane ripiene".

Le melanzane ripiene sono un piatto tipico della tradizione contadina spagnola, che con il passare del tempo si è molto diffuso nella nostra penisola, dando vita a una interessante gamma di varianti. Ogni regione, sulla base dei propri prodotti tipici ha ideato la sua versione, e molte di loro vorrebbero vantare l'origine in tutto il paese. Le melanzane ripiene sono una "tradizione" di famiglia, una delle classiche ricette della nonna, realizzate soprattutto d'estate proprio per

l'abbondanza di questo ortaggio. Non a caso le melanzane ripiene sono ottime da gustare sia calde sia fredde! Da nord a sud vengono farcite con svariati ingredienti come carne, pasta, verdure o riso e di conseguenza vengono servite sia come antipasti, primi, secondi e contorni e addirittura a volte come dolce. Spostandosi da regione a regione, oltre a cambiare il ripieno e il tipo di portata, cambia anche il nome, che viene modificato in base al dialetto del posto.

Per la ricetta completa vedi: <http://ricette.giallozafferano.it/Melanzane-ripiene.html>



### Gamberi rossi su purè di patate viola su salsa al Franciacorta.

La "patata viola" (vitelotte) è un tubero originario dell'America meridionale, nel territorio compreso fra il Perù e il Cile. Oltre che in sud America la tipologia vitelotte è oggi ampiamente coltivata in Francia, soprattutto nella zona della Picardie.

Le **patate viola** e blu, hanno proprietà leggermente differenti rispetto alle classiche patate; sono ricche di particolari sostanze coloranti (*naturali!*), dette *antocianine*, che oltre a conferire il caratteristico colore, contribuiscono al benessere del nostro organismo. Inizialmente sono state utilizzate da famosi

chef, ora che sono facilmente reperibili anche nei supermercati sono entrate nella preparazione dei

piatti da mettere in tavola tutti i giorni.  
Per la ricetta completa vedi: <http://www.mangiarebene.com/ricette/antipasti/antipasti-a-base-di-pesce/la-patata-viola-il-gambero-rosso-e-il-franciacorta IDa 7042.htm>



### **Liquore BOLS Parfait Amour**

Il Bols Parfait Amour è un liquore di colore viola, aromatizzato con petali di fiori (principalmente rose e viole) e vaniglia, insieme a buccia d'arancia e mandorle. Il gusto del liquore Parfait Amour, che ha superato la Crème de Violette, è vecchio di secoli. Forse il più affascinante e complesso di tutti i liquori Bols, Parfait Amour stupisce molti barman che lo utilizzano per la preparazione di cocktail molto apprezzati nel mondo. Viene consumato anche Liscio, con ghiaccio, ed è delizioso sul gelato e sui dessert

## ***II MELANZANA nel CREARE e COMPORRE***

### ***Nella musica***

**PRINCE** - *Purple rain*, 1984, Musica pop

<https://youtu.be/vHxmctgKFL8>

**ANNA OXA** – *Viola*, 1983, Musica pop

<https://youtu.be/C13EaGs0CYw>

**ADRIANO CELENTANO** – *Viola*, Musica pop

<https://youtu.be/FwgoRi9iE0w>

**POP EVIL**, *Purple*, 2011, Hard rock

<https://youtu.be/8J1Z5hWn-KE>

**SASSARI @ JUANNUSAI**, *La Mirinzana ( La Melanzana )*, canto popolare

<https://youtu.be/-8TN7TifQgo>

**BIAGINI e CARLONE**, *o melanzana*, musica sperimentale

<https://youtu.be/tNd5cz25h6E>

**SUN RA** - *The night of the purple moon*, 1970, Jazz

<https://youtu.be/PNERB9DlvDM>



## Nelle arti pittoriche



**WOLF KAHN** - "*Aura*", 2005, Marianne Friedland Gallery, Naples, Florida (USA)

Wolf Kahn è ampiamente considerato come uno dei paesaggisti più importanti e influenti d'America. Un coinvolgimento intenso con la luce e il colore domina i suoi quadri, e ridefinisce il mondo della natura. La sua tavolozza, sorprendente, è responsabile della potenza del suo lavoro. I dipinti sono spesso in grande scala, le tonalità sono tenui sfumate e luminose. Altre volte le opere sono più audaci con colori che vibrano di intensità. Per

ulteriori info vedi. <http://startstudioarts.si.edu/2012/02/all-about-pastels-wolf-kahns-captivating-colors.html>

**CLAUDE MONET** - "*Le Jardin de Monet, les iris*", 1900, Museo d'Orsay, Paris

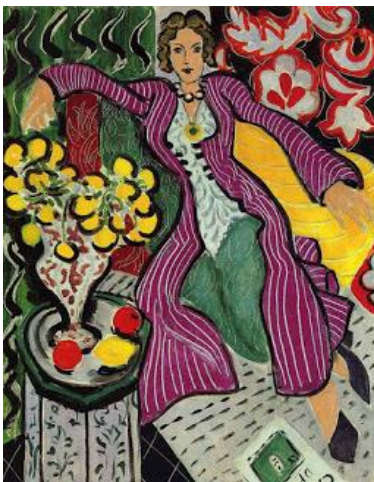


Monet dipinse molti giardini, concentrandosi sulla bellezza della natura. Trascorrere del tempo nella natura e più precisamente in splendidi giardini può avere il grande effetto di calmare l'anima. In quest'opera è come se l'anima fosse immersa nella piena luce del giorno di una calda estate.

Infatti nei suoi molteplici dipinti eseguiti in giardino (nella sua dimora di Giverny) e, in particolare, in questo dipinto si ha quasi la sensazione che egli sia riuscito a dipingere l'aria. La pennellata è tipica della corrente impressionista alla quale

Monet appartiene, così vivace nei colori con forti accenti di buio e di luce.

Per ulteriori info vedi: <http://giverny.org/gardens/fcm/stanford/stanford.htm>



**HENRI MATISSE** - "*Woman in a purple coat*", 1937, Museum of Fine Arts, Houston, Texas (USA)

Lydia Delectorskaya, modella russa e custode degli ultimi anni di Matisse. Aveva lunghi capelli biondi, pelle chiara, occhi azzurri: "Lo sguardo di una principessa di ghiaccio", ebbe a dire Matisse. Quando le loro strade si sono incrociate a Nizza, Francia; Lydia era senza un soldo, all'età di 25 e Matisse un artista ben noto di 65.

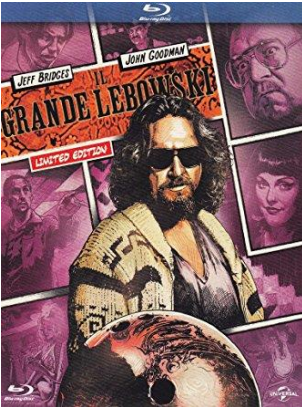
La donna in un mantello viola 1937 è un superbo esempio di uso del colore e della luce per esprimere le emozioni, non verso la sua modella come alcuni artisti, ma verso la vita stessa. Non v'è alcun contorno definito su alcuni degli elementi, come la frutta sul tavolo, ma su altri come il cappotto viola vivido, il contorno nero rende la

modella quasi sollevata dalla "chaise longue", facendo di lei il principale punto focale del quadro. Nell'opera si coglie un aspetto tridimensionale, come se potesse alzarsi e andare via da un momento all'altro.

Per ulteriori info vedi: <http://www.henrimatisse.org/woman-in-a-purple-coat.jsp>

## Nel cinema

**IL GRANDE LEBOWSKI** (*The Big Lebowski*), 1998, diretto da Joel Coen



Nel film di Joel Coen sono presenti molte scene in cui tonalità del colore melanzana e colori affini sono presenti.

Per una visione di alcune scene vedi: <https://youtu.be/vTQbG3sV3PE>

**Willy Wonka & the Chocolate Factory**, è un film del 1971 diretto dal regista Mel Stuart.



Il film è ispirato ad un romanzo di *Roald Dahl*, *La fabbrica di cioccolato*, nuovamente portato sullo schermo nel 2005 da Tim Burton ne *La fabbrica di cioccolato*, con Johnny Depp nel ruolo già ricoperto da *Gene Wilder*.

In questo caso il colore Melanzana si riferisce all'abito del protagonista di questa pellicola, Willy Wonka.

Per visionare il trailer vedi: <https://youtu.be/2cBja3AbahY>

## Nella fotografia

*Anemone* (1989) by **Robert Mapplethorpe**



Robert Mapplethorpe è meglio conosciuto per la sua sovversiva fotografia in bianco e nero, ma in una raccolta di 10 foto (*Phaidon Mapplethorpe Flora*) di fiori mostrano la capacità del fotografo americano per fare poesia visiva attraverso lo spettro cromatico.

La foto qui riprodotta Il colore melanzana prevale.

[http://www.artspace.com/magazine/art\\_101/book\\_report/10-color-mapplethorpe-flora-53602](http://www.artspace.com/magazine/art_101/book_report/10-color-mapplethorpe-flora-53602)

## II MELANZANA nell'IDEARE, FARE, COMPETERE

### Il bello



**ANELLO CON DIAMANTE PINK STAR** (72 milioni di dollari). Fino al novembre 2013, il *Graff Pink* deteneva il *record* dell'anello di diamanti più costoso mai venduto al mondo. Poi è arrivato il *Pink Star*, con un diamante da 59,6 carati, tagliato da una pietra grezza di 132,5 carati estratta da *DeBeers* in *Africa*. Gli esperti in gioielli che hanno assistito alla vendita del diamante dicono che la sua dimensione e la sua bellezza supera qualsiasi pietra nota presso collezioni private e pubbliche in tutto il mondo.

<http://www.metallirari.com/i-13-gioielli-piu-costosi-del-mondo/>

**Mercedes-Benz 300 SL Gullwing**, autovettura sportiva di lusso presentata il 6 febbraio 1954 al Salone di New York.



Occupa la **tedicesima posizione** nella classifica delle auto più belle della storia stilata da *The Telegraph*. Prodotta in soli 29 esemplari, dal 1954 al 1957, come coupé (nella cui configurazione era nota anche con il soprannome "Gullwing" cioè "*Ali di Gabbiano* per la caratteristica apertura delle due portiere incernierate sopra il tetto"). Il frontale, tipicamente Mercedes-Benz, appare però già più moderno rispetto al resto della produzione. Il corpo vettura è imparentato con la *300 SL* da gara, rispetto alla quale si differenzia però per il cofano più lungo, il muso dal *look* più deciso, i caratteristici "baffi" sui passaruota e le prese d'aria sui parafanghi anteriori. Anche la coda, che apparentemente era la parte meno coinvolta nel restyling, è stata invece ridisegnata per conferire maggior dinamismo alla vista d'insieme della vettura. Alcune caratteristiche stilistiche utilizzate sulla *300SL* sarebbero state rispolverate decenni dopo dalla stessa Mercedes-Benz per alcuni suoi nuovi modelli.

### Nel design

**Poltrona X2BIG, Alma Dedeign**, creata da Marco Mazzer nel 2014. Disegnata da Marco Mazzer per Alma Design, la X Collection è ancora più completa grazie alla nuova poltrona con poggiatesta, proposta in diverse versioni fisse o girevoli. Elegante e confortevole seduta interamente imbottita, X 2Big è ideale per la zona living della casa o per arredare spazi contract come hall di alberghi. Dotata di maniglia in cuoio per facilitare lo spostamento, accogliente e piacevole nella silhouette, è caratterizzata dalla base a forma di X che rappresenta l'elemento distintivo di tutta la serie. Per ulteriori info vedi: <http://www.alma-design.it/it/collezioni/x-collection/product/x2big/10?jij=1488153610002>







**Sgabello Boheme, Kartell, Disegno di Philippe Starck nel 2001**

Sorprendente! Non è un'anfora ma, uno sgabello! Leggerezza, colore, trasparenza: Boem regala splendore ai vostri terrazzi e agli ambienti interni. Novità firmata Philippe Starck per Kartell al salone di Milano 2001. Per ulteriori info vedi:

<https://www.yoox.com/it/58000383RG/item#cod10=58000383RG&sizeId=1&sizeName=>

## ***Nell'architettura***

### **Supermercato ESELUNGA di Via Rubattino, Milano**



Nel 1998 Luigi Caccia Dominioni viene chiamato dall'ingegnere Valagussa a partecipare al piano di riqualificazione urbana del quartiere di Via Rubattino (Milano), progettando l'area d'accesso al nuovo complesso. La prima idea fu

quella di costruire un edificio con una cuspid sveltante al centro, abbandonato però per lasciare posto ad un edificio molto più contenuto e semplice. Un parallelepipedo allungato e compatto in cui la soluzione d'angolo adottata presenta le parti terminali dell'edificio svasate verso il basso come contrafforti che ne accentuano il carattere di blocco chiuso e fortificato. Il rivestimento esterno è un bugnato lucido color melanzana prefabbricato. Nella parte superiore la linea del rivestimento digrada verso le estremità della facciata dove gli angoli sono rivestiti con lastre di granito serizzo. Per ulteriori info vedi: <https://www.architetturadelmoderno.it/luogo/esselunga/>



### **Arredo urbano della città di Porto (Portogallo)**

Lo studio portoghese **LIKEarchitects** ha creato una struttura in acciaio per la città di Porto, per celebrare e rendere omaggio al balcone ed alla scala, due elementi architettonici che i progettisti ritengono siano il simbolo della città.

L'installazione è costituita da sei porzioni di acciaio unite ad una base in cemento, che nell'insieme formano tre scale a chiocciola viola collegate da un ancoraggio sul fondo e su di un balcone in alto. La struttura fa riferimento alle

celebri scale della città, come ad esempio l'ampio ingresso della Casa da Música di OMA, le scale in torsione presso la Lello Library, o i balconi tipici dell'architettura del 19° secolo della città vecchia.

Per info vedi: <http://www.ddarcart.com/2015/05/Installazione-interattiva-Tripod-con-scale-e-balconi-viola-in-Largo-dos-Sao-Domingos-Porto-by-LIKEarchitects.html>

## **Nella moda**

Ci sono tinte che meglio di altre riescono a rivelarsi versatili ed eleganti: è il caso del color melanzana, recentemente riscoperto, vero principe delle passerelle internazionali. Il motivo di un successo tanto ampio è semplice: scuro al punto giusto e in grado di valorizzare ogni tipo di carnagione, questo colore si rivela semplice da abbinare e perfetto da indossare sia nelle circostanze più eleganti che durante le serate informali.



Un esempio è il vestito color melanzana indossato da Kendall Jenner di **Calvin Klein** per il gala benefico “amfAR” del 2015 a favore della ricerca contro l'HIV/AIDS.

Calvin Richard Klein (New York, 19 novembre 1942) è uno stilista statunitense. Il suo nome è anche il nome della sua marca di abbigliamento, commercializzata dalla sua compagnia, la *Calvin Klein Inc.* fondata nel 1968

Per info: <http://biografieonline.it/biografia.htm?BioID=3066&biografia=Calvin+Klein>



**Salvatore Ferragamo**, Collezione Autunno / inverno 2016 - 2017

In questo capo d'abbigliamento il color prugna viene messo in contrasto con il suo complementare, una sfaccettatura del giallo. Il risultato è una accentuazione sia della personalità che dell'eleganza della persona che l'indossa.

Anche le scarpe consentono abbinamenti di tendenza



## ***Imprese di successo***



**Barbie** è una linea di fashion doll commercializzata dalla Mattel a partire dal 9 marzo 1959. È la bambola più venduta al mondo e prodotto di punta della sua casa di produzione. Il prodotto della linea più venduto è stata la Totally Hair Barbie, con capelli acconciabili

lungi fino ai piedi della bambola, distribuita nel 1992.

La **Mattel Inc.**, statunitense, è una delle più grandi case produttrici di giocattoli del mondo. I suoi prodotti più celebri sono Barbie, Big Jim, gli automodelli Hot Wheels e Matchbox, la serie di action figure Masters of the Universe, e le carte da gioco UNO. Produce anche bambole e giochi da tavolo, e negli anni ottanta è stata attiva anche nel settore videoludico, realizzando console e videogiochi.

La Mattel venne fondata nel 1945 da Elliot Handler e Harold "Matt" Matson, la cui fusione dei nomi (il soprannome di Matson, "MATT", più le iniziali del nome di Handler, "EL") diede origine al marchio. Ruth Handler, moglie di Elliot, ne divenne in seguito presidente.

Inizialmente la Mattel produceva cornici per fotografie e, solo marginalmente, accessori per case di bambole. Quest'ultima attività divenne via via più redditizia della prima, finché la produzione di giocattoli venne riconosciuta come core business della società.

Nel 1959, in seguito a una visita in Europa dove viene a conoscenza della bambola Bild Lilli, Ruth Handler progetta la bambola "adulta" Barbie. Nel 1970 viene ideata e progettata l'action figure Big Jim, ispirata al G.I. Joe della Hasbro, con cui si pone in diretta concorrenza, che verrà commercializzata a partire dal 1972 soprattutto in Stati Uniti, Europa e Messico.

Fra la fine degli anni ottanta e l'inizio dei novanta Mattel fu anche il distributore ufficiale dei prodotti NES (Nintendo) in Europa e in Canada. Nel 1993 si fuse con un'altra grande casa produttrice di giocattoli, la Fisher-Price, e nel 1996 acquisì Tyco Toys, all'epoca la terza casa produttrice di giocattoli del mondo e detentrica del marchio View-Master, popolare visore stereoscopico in produzione fin dal 1939.

a cura di Ettore Maschio

aprile 2017

FONTI

[https://issuu.com/peppedec/docs/il\\_colorizionario\\_definitivo\\_2\\_cc8f88f4bff98c](https://issuu.com/peppedec/docs/il_colorizionario_definitivo_2_cc8f88f4bff98c)

<http://www.myluxury.it/articolo/le-auto-piu-belle-della-storia-modelli-da-sogno-dedicati-agli-appassionati-foto/60571/>