

AMJL SAS

23 Avenue Pythagore

F-06560 VALBONNE

Tel : +33 (0)6.10.95.90.98 (18:00-21:00)

Mail : amjlcontact@gmail.com

Web : www.amjl.com



Le 06 juin 2020,

Cher client, Cher ami,

Depuis la dernière lettre de Février notre quotidien a été mis à rude épreuve. J'espère que la pratique du modélisme vous aura permis pendant quelques instants de vous détacher des informations déprimantes diffusées en boucle et que le retour à une vie plus normale de ces derniers jours se passe dans la sérénité.

Comme tous AMJL SAS a subi des impacts qui heureusement n'ont pas eu d'effet direct sur l'ensemble des collaborateurs et partenaires. Les fermetures forcées des deux ateliers et chez nombre de leurs fournisseurs de constituants a énormément ralenti l'activité. Les deux ateliers sont de nouveau opérationnels après 10 et 11 semaines d'arrêt. Des dérives supplémentaires sont à craindre avec des pièces manquantes provenant de sous-traitants de deuxième rang (usinage, gravure, fonderie, peinture...), dont quelques-uns n'ayant pas résisté au « lockdown » et de ce fait mes deux partenaires doivent relancer des appros. Les perturbations dans les transports ont aussi des effets. Malgré tout cela, je reste optimiste grâce à la reprise de l'activité des ateliers.

LES MODELES EN COURS DE FABRICATION

Je profite pour faire un court état des productions d'AMJL SARL qui touchent à leur fin et pour lesquelles je dois laisser la priorité dans le flux de production. Cette contrainte faisait part de l'accord dans la transition avec les deux sociétés. Je ne cache pas que ce biseau a été bien plus long qu'initialement prévu et a demandé plus d'un an pour finir de digérer les modèles à terminer. Heureusement les choses évoluent assez bien depuis la reprise de l'atelier principal pour lequel les dérives s'étaient enchaînées.

Les BB 4400kW, les châssis et bogies sont entièrement terminés (peinture/montage), les caisses sont en cours de peinture et les exemplaires finis seront livrés en deux lots à partir de Juillet. Les vapeurs 231GHK suivront avec un décalage de 4 à 6 semaines. Une fois ces deux derniers modèles terminés, j'aurai le champ libre pour mes propres productions.

Dans l'ordre d'arrivée des prochains modèles et chez le même atelier :

Wagons G4.2 : la soudure des 220 exemplaires a commencé, la fabrication étant bien moins longue que celle d'une locomotive, ceux-ci seront terminés pour début Septembre. Les factures de solde seront expédiées dans quelques jours.



Quelques modèles sont encore disponibles avant épuisement définitif de la série.

| | | | | | | | | |
|-----|---------------------------|---|-----|-------------------------|---|-----|---------------|---|
| V1A | Kv EpIII volets alu | 2 | V1D | G4.02 EpIV volets rouge | 1 | V2B | G41.6 Cheval | 1 |
| V1B | Kv EpIII Provence Express | 2 | V1E | G40.2 EpIV | 1 | V3A | G69.6 Primeur | 4 |
| V1C | G4.02 EpIV volets alu | 3 | V2A | G41.6 Bovin | 2 | V1L | Gs CFL ep.IV | 1 |

BB 67000 à BB 67400 :

La fabrication des 107 modèles se poursuit, la fin de production est prévue début novembre.

Pour les souscripteurs, il reste un versement puis le solde à acquitter. J'ai reporté le troisième versement, celui-ci sera envoyé dans les prochains jours. Et pour l'ensemble des acquéreurs, le solde devra être versé en Septembre.

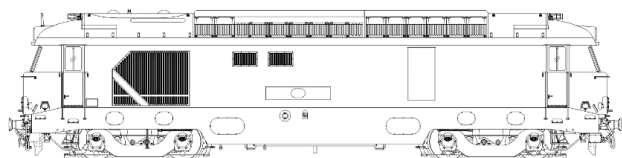




A la demande insistante de deux amateurs j'ai converti des BB 67008 « Clermont » en BB 67016 « Nîmes » - qui a opéré en tête du Mistral avant d'être affectée à d'autres services. Je peux faire le basculement de 67008 en 67016, au-delà de fin juin ceci ne sera plus possible. Seulement un exemplaire des BB 67008-67016-67046-67407-67620 reste disponible, les autres références étant déjà toutes réservées.

D'autre part, j'ai fait réaliser en micro-série deux variantes inédites :

- BB 67373 livrée Bleue Isabelle
- BB 67527 sans flèches en relief – livrée bleue



Seulement deux exemplaires de chaque sont disponibles et peuvent être commandés dès à présent au prix de **3480€**.

Locotracteurs Y7000 – 2^e lot

Cette fabrication est sur le second atelier. Celui-ci a été le plus impacté par les fermetures. La reprise progressive de l'activité remonte au 13 Avril. Les Y7460 V4C et 7555 V4D sont terminés et conditionnés depuis le 29 Avril.

Le fret aérien est totalement désorganisé au niveau mondial (aéroports fermés, vols suspendus et envois prioritaires). Les tarifs proposés par les transporteurs pour les rares slots possibles atteignent des niveaux astronomiques pour ne pas dire indécents ! près de 500% d'augmentation et aucune garantie sur les délais. Le surcoût initial avoisinait 80€ H.T. par modèle et j'ai dû me résigner à décaler l'envoi. Cette surcharge génèrait une perte impossible à supporter pour ces modèles à prix très serrés.

Ces derniers jours, j'ai fini par prendre la décision de faire venir les modèles au vu de la timide évolution des coûts d'acheminement. Ils restent toutefois 3 fois supérieurs à ce qui était la norme avant la période du Covid-19.

Les Y7000 sont chez le transitaire depuis le 1^{er} juin.

Au moment de la rédaction de cette lettre je ne peux pas encore communiquer précisément la date d'arrivée en France au vu de la désorganisation de la logistique mondiale. J'espère que ce n'est plus qu'une question de jours pour qu'ils rejoignent enfin les locaux d'AMJL.

Je préviendrai séparément chacun des acquéreurs dès que leurs modèles seront disponibles à l'envoi.



Locotracteurs Y6000

La centaine d'Y6200 et Y6400 en cours de finition me sera expédiée début Août, ce sera ensuite l'acheminement.... Je croise les doigts pour que les transports aériens aient retrouvé un fonctionnement normal à cette date.

Les factures de solde avaient été mises en attente jusqu'au moment de la fiabilisation de la date de disponibilité des modèles, elles seront établies courant Juin pour un solde avant le 20 Juillet.

LES MODELES EN COURS D'ETUDE et PROTOTYPES

A1A-A1A 68000-68500

Les travaux d'études ont permis d'avancer sur les variantes reproduites, numéros, dépôts d'attache et état technique.

La fiche détaillée sera mise à jour d'ici une semaine sur le site.

Les réservataires la recevront directement par courrier.

Comme expliqué lors des précédentes lettres, la progression de cette fabrication reste contrainte par les anciennes productions et par la finition des BB67000-67400. Le premier modèle de vérification est en cours et me sera envoyé courant Juillet.

Le plan chargé de cet atelier retrouvant un peu d'aisance avec la finalisation d'anciennes productions, la distribution est possible au milieu de l'année 2021. La souscription de toutes les versions reste encore possible au tarif de **3360 € TTC**.



Autorail EAD X4300 – X4500 – X4900

Ces autorails sont pris en charge par un troisième atelier que j'ai visité à deux reprises pour valider leur savoir-faire et l'adéquation avec le cahier des charges défini par AMJL.

Ce 3^e constructeur va permettre de gérer plus harmonieusement les avancées des différents modèles et éviter les effets dominos quand des dérives se produisent. Cette organisation avec 3 partenaires était quelque chose qui me tenait à cœur dans l'amélioration des délais de réalisation des modèles souvent décriés par le passé.



Suivant l'engagement de l'atelier, un modèle complet et fonctionnel (non peint) sera visible en novembre.

Grace à un nouveau moteur récemment sorti par Maxon, la motorisation ne sera pas intrusive dans le compartiment bagage. Autre avantage, cet autorail pourra s'inscrire plus facilement dans des courbes plus serrées que de coutume.

Les versions fabriquées sont décrites sur la fiche disponible sur le site www.amjl.com et sont encore commandables.

Fourgons Nord et Chaudière 800Kg

Ces deux modèles ont été les « victimes » directes des retards de production. Lors de leur lancement ils étaient censés combler les trous de charge de l'atelier. Malheureusement cela ne s'est pas du tout passé comme initialement prévu à cause des reports et de l'obstruction d'anciennes productions.

Une fois le prototype de la 68000 terminé, les deux fourgons seront engagés. La production sera lancée après la finalisation des 67000 avec probablement une livraison rapide en 2021.

Draisines DU65 – DU49



Les réservataires ont reçu la confirmation de la souscription. Le programme complet est confirmé et le fabricant sera celui qui a réalisé les locotracteurs.

Comme indiqué dans la précédente lettre les tarifs des modèles sont désormais **915€** en souscription et **1020€** en réservation.



J'ai reçu quelques demandes pour avoir des DU65 équipées avec un bras de levage. Il m'est difficilement possible de répondre à cette demande si le nombre se limite qu'à quelques unités.

Wagonnets 10t : Les intentions collectées jusqu'à présent laissent entrevoir la réalisation. Le prix du wagonnet n'a pas pu être fixé car j'ai mis la priorité sur la reprise de l'activité de l'atelier gérant les locotracteurs. Je reviendrai sur ce modèle lors de ma prochaine lettre.



REFLEXIONS AUTOUR DES PROCHAINS MODELES

Même si la tendance est à un retour à la normale, la période encore chahutée n'est pas propice à l'ouverture de nouvelles souscriptions. Vous trouverez ci-dessous un descriptif des futurs modèles qui seront lancés au cours des prochains mois.

- **Programme Voitures : Modernisées Sud-Ouest....**

Le prix de souscription sera de **670€** pour la « B6 de base » (cf. *illustration ci-contre*), les autres modèles n'excéderont pas les **700€**.

J'ai pris l'option de sortir ces modèles dans une finition détaillée. Une reproduction simplifiée en métal n'aurait pas permis de réaliser un modèle avec un prix suffisamment attractif par rapport aux simplifications apportées. Leur côté régional et très secondaire ne semble pas déclencher l'intérêt des amateurs certainement plus préoccupés par la crise sanitaire. Je diffère donc une nouvelle fois l'ouverture de la souscription à la prochaine lettre le temps de collecter vos commentaires.



- **ou ... Remétallisées Sud-Est ?**

Plus connues par les amateurs par la très populaire B4D illustrée ou par l'A7c7.

L'aspect trapu (à peine 20m de long pour la B4D) et un large choix de variantes à prendre dans les B4D – A7c7 – B10 – A8 – A4D – A3c3B5c5 devraient intéresser les amateurs de voitures des Ep.III et Ep.IV.

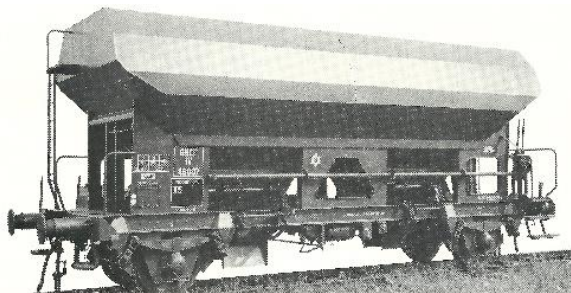
Ces voitures seront traitées dans le même esprit que les voitures Nord. Les châssis seront avec des rivets repoussés, deux types de bogies sont prévus - DM et Y16.

Le prix de lancement ne devrait pas excéder les **1150€** si les intentions se précisent après la lecture de cette lettre cela permettrait d'engager la réalisation avant celle des Sud-Ouest.

Notez que ces deux programmes ne seront pas menés simultanément. L'intérêt porté par les amateurs détermine aussi le calendrier de lancement.

• **Programme Wagon :**

Elles sont illustrées régulièrement dans les lettres précédentes les trémies auto-déchargeuses à deux essieux de type **Iv** ou **Ivt**, datant de 1960 pour les plus anciennes et plus connues sous les dénominations : **Tds/Fcs** trémies ouvertes ou **Eds** trémies avec toit basculant



Les variantes transformées pour le transport de céréales ou les trains de travaux ainsi que quelques décorations étrangères (DB – CFL – CFF ...) sont prévues.



Le prix de souscription sera de **470€** pour les modèles ouverts et **490€** pour les versions à toiture basculante.

En fin de document, vous avez un premier tableau simplifié montrant les types et périodes prévues. La fiche de souscription sera distribuée par mail en Juillet.

• **Signaux mécaniques unifiés :**



Pour compléter la gamme de matériel roulant, j'ai l'intention de réaliser une série cohérente de signaux unifiés sur mât pour couvrir la plupart des implantations que l'on retrouve sur les réseaux miniatures.

Les types C, Cv, S, A, RA simples et quelques signaux doubles sont prévus.

Ces signaux seront fonctionnels mécaniquement et électriquement. Une commande sous-table sera proposée en complément avec une motorisation lente incluant la commutation des feux.

L'évaluation technique n'étant pas encore totalement terminée je ne peux pas déterminer le prix de lancement.

Les signaux à cible éclairée et effaçable (30 / 40 / G / Heurtoir / Imp / ...) illustrés à droite, pourraient faire partie des réalisations.



Pour la suite :

• **Echelle HO**

Je reste prudent sur les futurs modèles à cette échelle, principalement à la suite des annonces simultanées de modèles réalisés en plastique des CC 1100 et CC 20001-25000. La réalisation des modèles en laiton reste tout à fait possible, malheureusement ces programmes ne pourront pas être réalisés dans le même intervalle de temps que les modèles de plus grande diffusion.... *Patience !*

Les deux autorails illustrés parmi les vignettes ci-dessous seraient réalisables simultanément et font partie de mes préférences, je ne cache pas mon affinité pour les dinosaures du PLM 😊.

En est-il de même chez les amateurs ? *voir en fin de lettre*



• Echelle O

Ma priorité actuelle reste la reprise des différentes activités à la suite des vagues de perturbation d'une part, ainsi que la complète réalisation des Y6000, wagon G4 et BB 67000 prévus au cours des prochains mois. Cependant il est temps de poser la réflexion autour des prochains engins moteur. La prochaine machine sera une électrique.

Je l'avais laissé sous-entendre dans la lettre précédente, après l'été je démarrerai officiellement le programme des BB 12000 - BB 13000 ainsi que les 3600 des CFL.



Les 2D2 9100 dans toutes les déclinaisons seront initialisées avec un décalage de quelques mois.

J'ai aussi noté quelques intentions diffuses concernant les modèles rares ou de niche tels que les 232R et S, 1CC1 3800 et BB 9001-2. Pour ces modèles rares, j'ai évalué la validité de ce type de réalisation avec les ateliers constructeurs. Leurs contraintes m'imposent d'atteindre une trentaine de modèles à fabriquer afin de rester dans une gamme de prix voisin de 4500€ (+/-300€). Les temps d'étude, de réalisation des masters des fonderies (il faut compter plus de 100 masters différents sur ces machines !) et les outillages sont des paramètres incompressibles, sans oublier les 1000 à 1400 pièces à assembler suivant les modèles.

J'ouvre dès à présent le recueil des intentions pour ces modèles. Ce n'est pas une souscription et c'est sans versement, ni engagement. J'informerai les intéressés au regard des demandes et de la probabilité d'aboutissement en fonction des retours reçus. *Voir en fin de lettre*

Au final, il faudra un engagement ferme suffisant pour que la réalisation des modèles rares voit le jour.



Tendances

Deux tendances se dessinent pour répondre aux demandes des amateurs :

- 1- De plus en plus, je suis sollicité pour des versions spécifiques des modèles en cours de réalisation. Il est clair que face aux contraintes données par les ateliers, je ne peux pas faire de pièces uniques. En revanche, je peux décliner des versions particulières sur la base de modèles en cours sous la condition de respecter les contraintes de fabrication et économiques définies. Par exemple, l'autorail postal et les deux 67000 sans flèche sont représentatifs de cet exercice. Je reste à l'écoute de toutes ces demandes, cependant je ne les valide que si j'ai plusieurs demandes similaires fermes.
- 2- Modèles digitalisés prêts à rouler. Pour l'instant je ne sais toujours pas répondre à cette demande. Le fait de faire-faire cela par l'atelier reviendrai à doubler toutes les références des modèles pour avoir des versions avec et sans décodeurs ce qui est impensable. L'alternative de monter systématiquement un décodeur sonore imposera un surcoût significatif à tous les amateurs. Je ne dispose pas d'infrastructure, ni du temps pour cette opération. Cela ne pourrait être possible que si un de mes confrères assumerait pleinement la tâche de prise en charge du modèle, l'installation et l'expédition.

Divers

Pour information je vous demande de respecter scrupuleusement les dates de paiement des factures intermédiaires ou de solde, AMJL SAS n'est pas éligible aux aides gouvernementales pour affronter la situation de crise.

Les tarifs proposés à la souscription servent au co-financement des réalisations, du fait des décalages liés aux anciennes productions et à la crise sanitaire, j'avais reporté de facto l'ensemble des facturations depuis le début 2020.

Pour le bon avancement des réalisations le calendrier des prochaines facturations s'établit comme suit :

| | | |
|----------------|---|--|
| BB 67000 | 3 ^e versement 720€ : 10 Juillet 2020 | Solde : 05 Octobre 2020 |
| Y 6200 – Y6400 | Solde 20 Juillet 2020 | |
| EAD | 1 ^{er} versement 700€ Aout 2020 | 2 ^e versement 700€ fin Octobre 2020 |
| G4.2 | Solde 14 Août 2020 | |
| AIA 68000 | 1 ^{er} versement 730€ fin Juillet 2020 | 2 ^e versement 730€ Novembre 2020 |

Dans la mesure du possible je vous demande d'utiliser les solutions de virement SEPA pour les paiements de factures. Bien sûr si vous n'avez pas cette possibilité, les chèques bancaires restent une solution de paiement acceptée. Les paiements par CB ou Paypal ne sont pas acceptés par AMJL. Seules les souscriptions seront à faire par chèque bancaire.

Plusieurs amateurs m'ont questionné à la suite de publications d'informations déformées voire fausses postées sur des forums, en cas de doute si vous souhaitez des renseignements fiables et exempts d'interprétation vous avez la possibilité de me contacter.

AMJL participera régulièrement à plusieurs réunions de modélistes et expositions au cours de l'année 2020.

Réunions trimestrielles des Amis du Zéro ADZ et de la section Languedoc du Cercle du Zéro

Amateurs-Constructeurs Nîmes (30) 18-19 Septembre notez que la participation à cette réunion est sur inscription

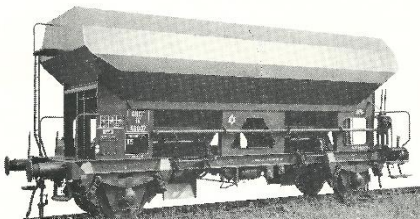

Rail Expo Chartres (28) 20-21-22 Novembre Attention modification de date par l'organisateur


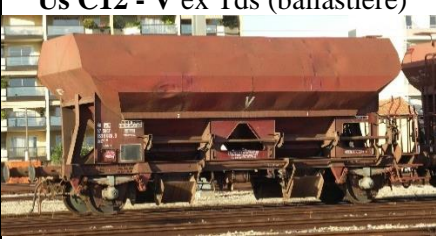
L'ensemble des fiches descriptives des modèles sont disponibles sur le site web AMJL dans la rubrique « Les Projets » ou simple demande pour une version papier.



Continuez à prendre soin de vous !

Bien cordialement, André GOLETTA

Aperçu des WAGONS TREMIE AUTO DECHARGEUSE à 2 essieux Eds - Tds - Fcs

| | | |
|---|---|---|
| Type Tds – trémie ouverte | | |
|  | IV ep III |  |
| | Tds ep IV marquage encadré Tds ep IV | |
| MT transport de combustible Us C14 – T transport de sable T | | |

| | | |
|---|--|---|
| Type Tds – trémie ouverte modifiées | | |
|  | Fcs ep V |  |
| | Fcs – Transcéréales ancien logo Fcs - CFL | |
| Us C12 - V ex Tds (ballastière) | | |

| | | |
|--|---|--|
| Type Eds – Trémie avec toit basculant et variantes transformées | | |
|  | IVt epIII |  |
| | Eds epIV Eds – T61-sable epIV Eds - Transcéréales logo décalé | |
| Us C12 - V ex Eds (toit découpé) | | |
| Tds NACCO (Allemagne) Eds CH-SBB (Suisse) | | |

| | | | | |
|---|------------------------------|-----------------------------------|---------------------------------|------------------------------------|
| MODELES HO | | | | |
| Monsieur..... | Tel..... | email (ou adresse) | | |
| Serait intéressé par le(s) modèle(s) suivante(s) : | | | | |
| <input type="checkbox"/> ADX | <input type="checkbox"/> ADP | <input type="checkbox"/> CC 70000 | <input type="checkbox"/> Z 3700 | <input type="checkbox"/> Maurienne |
| Commentaire : | | | | |
| <i>Notez que ce bon ne correspond ni à une commande, ni à une réservation, ni à une intention d'achat. La commande devra être confirmée au moment de la publication du prix du modèle et l'enregistrement de celle-ci ne sera effectif qu'après le versement initial.</i> | | | | |
| A..... | Le..... | Signature..... | | |

| | | | | |
|---|--------------------------------|------------------------------------|-----------------------------------|--|
| MODELES RARES – échelle 0 | | | | |
| Monsieur..... | Tel..... | email (ou adresse) | | |
| Envisage l'acquisition du(des) modèle(s) ci-dessous dans les conditions définies dans la lettre de Juin 2020 | | | | |
| <input type="checkbox"/> 232 R | <input type="checkbox"/> 232 S | <input type="checkbox"/> 1CC1 3800 | <input type="checkbox"/> BB9001-2 | |
| Commentaire : | | | | |
| <i>Notez que ce bon ne correspond ni à une commande, ni à une réservation, ni à une intention d'achat. La commande devra être confirmée au moment de la publication du prix du modèle et l'enregistrement de celle-ci ne sera effectif qu'après le versement initial.</i> | | | | |
| A..... | Le..... | Signature..... | | |