



ecovadis

**Méthode d'évaluation RSE EcoVadis :
Aperçu & Principes**

Pour des évaluations RSE des fournisseurs fiables, simples et applicables à l'international

La valeur des entreprises est de plus en plus liée à la valeur du réseau d'approvisionnement qu'elles ont créé. Les grandes entreprises centralisent et orchestrent ainsi une multitude de compétences disséminées à travers le monde. Cependant, dans la plupart des cas, la solidité de ces chaînes d'approvisionnement dépend de leur maillon le plus faible. Les directeurs des achats sont confrontés à la tâche ardue de s'assurer que le réseau d'approvisionnement de leur entreprise est stable, fiable et compétitif. Les **Achats Responsables** constituent désormais une priorité stratégique pour une grande majorité des directeurs des achats. Dans ce contexte, **des évaluations RSE des fournisseurs simples, fiables et applicables à l'international deviennent indispensables.**

Avantages

Les avantages de la mise en oeuvre d'une politique d'achats responsables sont multiples : **réduire le risque** de rupture dans la chaîne d'approvisionnement, **protéger la réputation de l'entreprise et sa marque**, **réduire les coûts** à travers des actions collaboratives (ex. réduction de la consommation d'énergie), **faciliter l'accès au capital et augmenter la valeur de l'entreprise** (ex. intégration des facteurs ESG dans les décisions d'investissement) et donner un avantage compétitif lorsque les consommateurs exigent une chaîne d'approvisionnement « verte » et responsable.

Défis

La mise en oeuvre d'une politique d'achats responsables à grande échelle constitue néanmoins un défi, en raison de plusieurs facteurs :

- Prolifération de normes et labels RSE
- Indisponibilité de l'information
- Gestion du changement en interne
- Mobilisation / implication des fournisseurs
- Manque de ressources pour les actions correctives
- Complexité des chaînes d'approvisionnement

La solution EcoVadis

La solution EcoVadis répond à ces enjeux en fournissant des outils de collaboration disponibles en ligne et accessibles aux acheteurs et aux fournisseurs. Ceci permet aux directeurs des achats d'avoir accès à des fiches d'évaluation **faciles d'utilisation** et aussi de suivre les **performances en matière de développement durable de leurs fournisseurs** ainsi que leurs actions d'amélioration continue.

” Les entreprises devraient faire usage de bases de données comme celle d'EcoVadis qui fournit aux acheteurs un outil unique d'évaluation de leurs fournisseurs sur un ensemble de critères de développement durable.

– *Unchaining Value: Innovative approaches to sustainable supply by SustainAbility, UNEP, UN Global Compact, 2008*



Identifier un bon système de management de la RSE

L'**objectif** de la méthodologie d'évaluation de la Responsabilité Sociétale des Entreprises (RSE) d'EcoVadis est **d'évaluer la qualité du système de management de la RSE d'une entreprise** à travers ses politiques, les actions mises en place et les résultats. La méthodologie d'évaluation EcoVadis repose sur **sept principes fondateurs**.

Les 7 principes d'EcoVadis

- 1 Une analyse fondée sur des preuves**

La charge de la preuve repose sur l'entreprise évaluée. Les systèmes de management de la RSE laissent des traces (ex. des politiques, des certificats, du reporting). Les pièces justificatives sont indispensables. Les déclarations de l'entreprise ne seront pas prises en compte à moins d'être accompagnées de preuves tangibles.
- 2 Le secteur d'activité, le pays et la taille comptent**

Le système de management de la RSE est évalué en tenant compte des enjeux spécifiques liés au secteur d'activité concerné, à l'emplacement géographique et notamment à la présence dans des pays à risque, ainsi qu'à la taille et à l'étendue de l'entreprise.
- 3 Diversification des sources**

La notation se fonde non seulement sur les documents justificatifs fournis par l'entreprise, mais aussi sur les positions publiées par des ONG, des syndicats, des organisations internationales, des autorités locales et d'autres organisations indépendantes (ex. auditeurs, CDP, base de données externe de conformité).
- 4 La technologie est indispensable**

Un système d'évaluation ne peut devenir fiable et robuste que s'il est soutenu par la technologie. La technologie facilite l'industrialisation, ce qui favorise un apprentissage et un développement rapides.
- 5 Une évaluation réalisée par des experts internationaux de la RSE**

Les documents justificatifs sont analysés et évalués par une équipe d'experts de la RSE venant du monde entier et qui suivent l'évolution des bonnes pratiques en matière de développement durable.
- 6 Traçabilité & transparence**

Tout document utilisé dans le processus d'évaluation est conservé de manière sécurisée et il est possible de remonter à leur origine. Les entreprises évaluées ont accès, si besoin, à des résultats détaillés et à chacune des décisions de notation.
- 7 L'excellence par l'amélioration continue**

Une méthode d'évaluation professionnelle doit être ouverte à des contrôles qualité, à l'amélioration continue et aux retours des parties prenantes. EcoVadis a mis en place un système de management de la qualité pour la globalité de l'entreprise et est soutenu par un comité consultatif client et un comité scientifique.

Identifier un bon système de management de la RSE

Les entreprises mettent volontairement en oeuvre des systèmes de management de la RSE, principalement pour deux raisons :

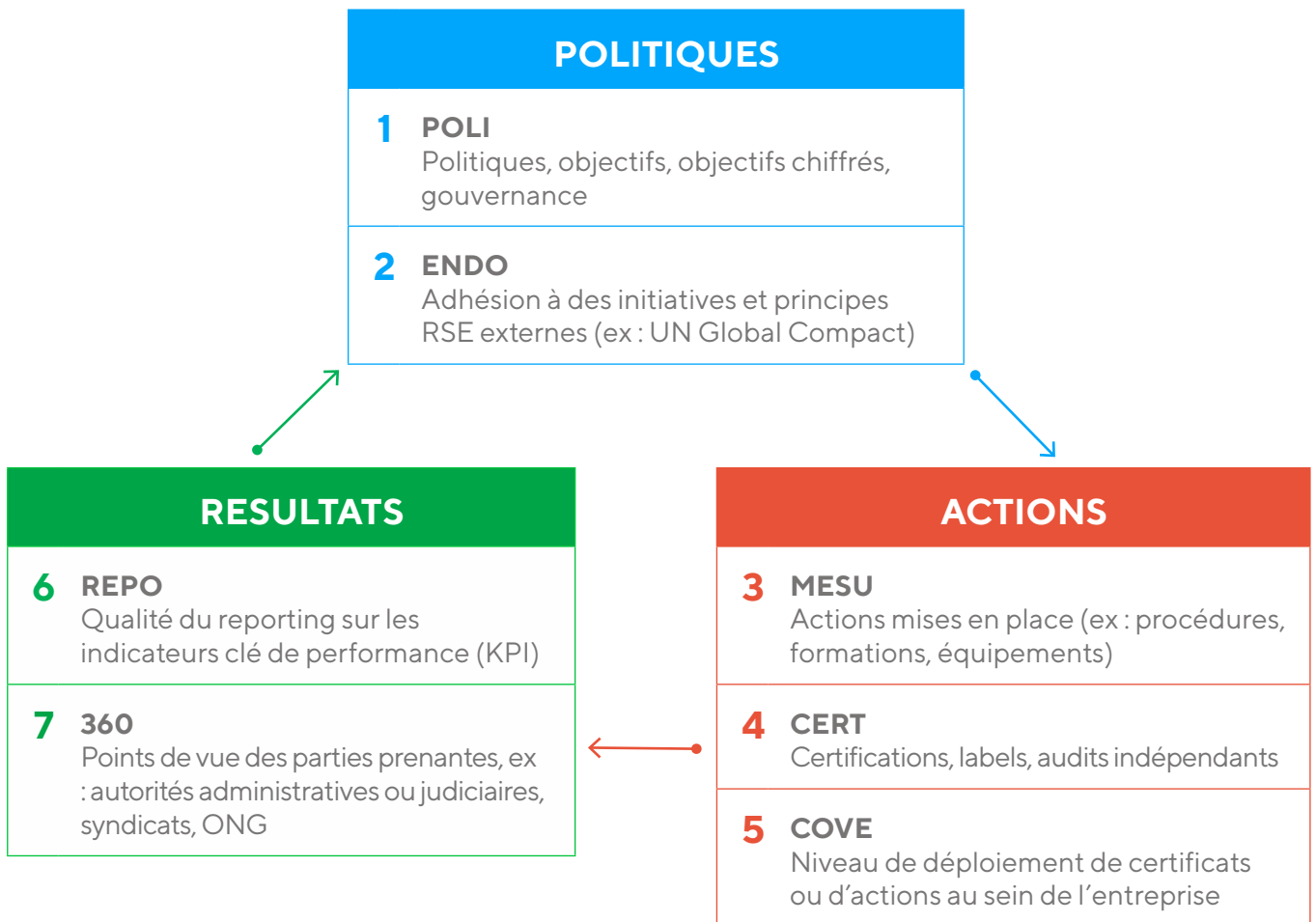
1. Pour respecter les exigences légales et minimiser l'impact sur les parties prenantes de l'entreprise. Par exemple, certaines entreprises mettront en place un système de management en matière de lutte contre la corruption lorsqu'elles exercent une activité dans des zones à risque afin de protéger leurs employés contre des poursuites judiciaires.
2. Pour **améliorer les performances et la rentabilité de l'entreprise**. Par exemple, les entreprises se fixeront des objectifs de réduction de consommation d'énergie, et réduiront ainsi leurs coûts. Un autre exemple serait la mise en place de programmes de formation pour développer le capital humain tout en augmentant son efficacité et sa productivité.



Identifier un bon système de management de la RSE

Pour EcoVadis, un système de management de la RSE efficace est constitué des éléments suivants : de **POLITIQUES**, d'**ACTIONS** et de **REPORTING SUR LES RESULTATS**.

Ces 3 niveaux se déclinent en 7 indicateurs de management : **Politiques** (POLI), **Adhésion à des initiatives externes de RSE** (ENDO), **Actions** (MESU), **Certifications** (CERT), **Déploiement** (COVE), **Reporting** (REPO) et un **suivi à 360° de l'actualité** (360). Ils constituent la base de chaque évaluation.



Ces éléments sont issus du Cycle PDCA qui est à l'origine de nombreuses normes de management à travers le monde.

LE CYCLE PDCA

Le PDCA (de l'anglais **plan-do-check-act**, **planifier-faire-vérifier-agir**, ou **plan-do-check-adjust**, **planifier-faire-vérifier-ajuster**) est une méthode de management itérative en quatre étapes utilisée dans le monde des affaires en vue de contrôler et d'améliorer continuellement les procédés. La méthode est aussi connue sous le nom de « **cycle de Deming** » ou de **PDSA** (plan-do-study-act, planifier-faire-étudier-agir).

Le concept du PDCA est issu de la méthode scientifique développée par Francis Bacon (Novum Organum, 1620). La méthode scientifique peut se traduire par « hypothèse-expérience-évaluation », ou « planifier, faire et vérifier ».

Les enjeux RSE couverts : le modèle de référence

Lorsque le système de management de la RSE d'une entreprise est évalué, il est important de définir précisément les enjeux RSE auxquels l'entreprise est confrontée. L'évaluation considère un spectre de problématiques RSE, groupées en 4 thèmes. Les enjeux ou critères se basent sur des normes RSE internationales tels que les principes du Pacte Mondial¹ des Nations Unies, les conventions de l'Organisation Internationale du Travail (OIT)², les normes de la Global Reporting Initiative (GRI)³, la norme ISO 26 000⁴, les principes CERES⁵, et les Principes directeurs de l'ONU relatifs aux entreprises et aux droits de l'homme⁶, aussi connus sous le nom du Ruggie Framework.

A noter : les thèmes environnementaux englobent les impacts sur l'intégralité du cycle de vie des produits: impacts liés aux procédés de production ainsi qu'à l'usage du produit et à sa fin de vie. Les enjeux RSE de la chaîne d'approvisionnement sont également intégrés dans le Modèle de Référence afin de prendre en compte les problématiques qui ne résultent pas uniquement des liens avec les fournisseurs directs mais qui peuvent apparaître au travers des rangs 2 ou 3 de fournisseurs. Les enjeux couverts par chaque évaluation se basent sur la pertinence des 21 critères de RSE face au contexte du fournisseur, tels que le secteur d'activité, la taille ou la localisation géographique.

21 Indicateurs RSE			
ENVIRONNEMENT	SOCIAL & DROITS DE L'HOMME	ETHIQUE	ACHATS RESPONSABLES
<p>Opérations</p> <ul style="list-style-type: none"> • Energie/Gaz à effet de serre • Eau • Biodiversité • Pollution locale • Déchets <p>Produits</p> <ul style="list-style-type: none"> • Utilisation du produit • Fin de vie du produit • Sécurité des consommateurs • Sensibilisation/Promotion 	<p>Ressources Humaines</p> <ul style="list-style-type: none"> • Santé et sécurité des employés • Conditions de travail • Dialogue social • Gestion des carrières & formation <p>Droits de l'Homme</p> <ul style="list-style-type: none"> • Travail des enfants/Travail forcé • Discrimination et harcèlement • Droits de l'Homme des tiers 	<ul style="list-style-type: none"> • Corruption • Pratiques anticoncurrentielles • Gestion responsable de l'information 	<ul style="list-style-type: none"> • Pratiques environnementales des fournisseurs • Pratiques sociales des fournisseurs

1. Le Pacte Mondial de l'ONU est une initiative se basant sur le volontariat et l'engagement du PDG pour la mise en oeuvre de principes universels de développement durable et pour prendre des mesures de contribution aux objectifs de l'ONU. Le Pacte Mondial de l'ONU est issu de : la Déclaration Universelle des droits de l'Homme, la Déclaration de l'Organisation internationale du Travail relative aux principes et droits fondamentaux au travail, la Déclaration de Rio Sur l'Environnement et le Développement, et la Convention des Nations Unies contre la corruption (source: site Internet du Pacte Mondial).
2. Depuis 1919, l'Organisation internationale du travail a développé et entretenu un système de normes internationales du travail visant à promouvoir les opportunités pour hommes et femmes d'obtenir un travail décent et productif dans des conditions libres, équitables, sécurisées et dignes (source : site internet de l'OIT).
3. La Global Reporting Initiative (GRI) est l'un des organismes chef de file en matière de développement durable. Les normes du GRI aident les entreprises, les gouvernements et autres organisations à comprendre et à communiquer sur les impacts du monde économique sur des problématiques majeures de développement durable. (source: site Internet de la GRI).
4. La norme ISO 26000 guide les entreprises et organisations qui souhaitent fonctionner de manière durable. Il s'agit d'agir de façon transparente et éthique pour contribuer à la santé et au bien-être de la société (source : site Internet de l'ISO).
5. Les Principes CERES pour le développement durable expriment 20 attentes dans les domaines de la gouvernance, de l'engagement des parties prenantes, de la transparence, et de la performance auxquelles les entreprises doivent chercher à répondre avant 2020 dans le but de devenir des entreprises réellement durables (source : site internet du CERES). In 2011, the United Nations Human Rights Council unanimously endorsed the UN Guiding Principles on Business and Human Rights, a set of guidelines for States and companies to prevent and address human rights abuses committed in business operations (source: OHCHR website).
6. En 2011, le conseil des Nations Unies pour les droits de l'homme a adoptée à l'unanimité les Principes directeurs de l'ONU relatifs aux entreprises et aux droits de l'homme, des lignes directrices pour les Etats et les compagnies pour prévenir et confronter les atteintes aux droits de l'homme commises dans la conduite des affaires (source : site de l'OHCHR).

Une évaluation adaptée au contexte

Afin de prendre pleinement en compte les impacts réels d'une entreprise, le cadre d'évaluation est adapté à chaque entreprise en fonction de son secteur d'activité, de sa taille et de sa localisation géographique. Ces derniers éléments sont définis au préalable lors de l'inscription du fournisseur sur la plateforme EcoVadis et façonneront le questionnaire reçu. Le tableau ci-dessous fournit un exemple d'activation de critères pour deux secteurs*:

Critères	Fabrication de produits plastiques	Programmation informatique
ENVIRONNEMENT		
Energie & GES	×	×
Eau	×	
Biodiversité		
Pollution locale et accidentelle	×	
Déchets	×	×
Utilisation du produit		
Fin de vie du produit	×	
Sécurité des consommateurs	×	
Sensibilisation/promotion	×	×
SOCIAL & DROITS DE L'HOMME		
Santé et sécurité des employés	×	×
Conditions de travail	×	×
Dialogue social	×	×
Gestion des carrières & formation	×	×
Travail des enfants/Travail forcé	×	
Discrimination & harcèlement	×	×
Droits de l'Homme des tiers	×	×

*L'activation des critères est mise à jour régulièrement, veuillez consulter la plateforme en ligne pour vérifier les dernières activations.

L'activation de critères se fait également en fonction de la taille de l'entreprise. Cela se traduit par l'adaptation des questions que les entreprises reçoivent et de la méthodologie d'évaluation. Par exemple, plusieurs critères ou même une thématique entière peuvent être désactivés pour les très petites entreprises (ex : moins de 25 employés) pour refléter le contexte de leur système de management de la RSE. Cette contextualisation est également effectuée au niveau des critères. En effet, la façon dont une entreprise de conseil gère son exposition aux risques liés au changement climatique n'est pas comparable à la réponse apportée par une entreprise de transport routier de marchandises pour réduire ses émissions de CO₂. Ces différences se manifestent dans le questionnaire et résultent d'une analyse ascendante de chaque industrie, effectuée par les analystes d'EcoVadis.

Questions sur les actions mises en oeuvre	
<p>TRANSPORT ROUTIER DE MARCHANDISE</p> <p>ENV314: Quelles actions sont mises en place concernant la réduction des consommations de carburant et des émissions de GES ?</p> <ul style="list-style-type: none"> Utilisation d'outils IT pour l'optimisation des itinéraires Promotion des livraisons en dehors des périodes de pointe Fourniture en direct d'informations concernant le trafic aux chauffeurs Mesures d'optimisation systématique des chargements Formation à la conduite écologique pour les chauffeurs Mise à disposition d'outils aux clients pour optimiser leurs demandes de transport Proposition de solutions de transport « compensée carbone » aux clients Mise à disposition de solutions de transport avec « calcul des émissions de CO₂ » aux clients Autres (préciser svp) 	<p>SERVICES DE CONSEIL</p> <p>ENV313: Quelles actions sont mises en place concernant la réduction des consommations d'énergie et des émissions de GES ?</p> <ul style="list-style-type: none"> Réduction de la consommation d'énergie via des programmes de sensibilisation des employés Utilisation significative (>20 % mix énergétique) d'énergies renouvelables Réduction de la consommation d'énergie via des technologies innovantes (préciser svp) Suivi des émissions indirectes de CO₂ Mesures d'optimisation des transports ou réduction des émissions de CO₂ liées aux transports Programme de compensation émissions de CO₂ (p.ex. programme "neutre en carbone") Soutien à un ou plusieurs projet(s) de recherche sur le réchauffement climatique et ses impacts (préciser svp) Autres (préciser svp)

La collecte des données et le processus d'évaluation

La collecte de documents justificatifs est essentielle.

» IMPORTANT

Le questionnaire est utilisé comme un outil pour initier la communication avec l'entreprise et recueillir des pièces justificatives. Il ne sert pas à évaluer le système de management de la RSE de l'entreprise.

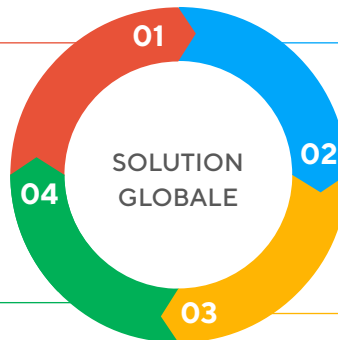
Pour chaque déclaration effectuée via le questionnaire, l'entreprise recevra une demande de documentation. Chaque document sera analysé avec soin et aucune déclaration ne sera prise en compte pour l'évaluation à moins d'être accompagnée de preuves.

INSCRIPTION

Inscription et qualification (ex: secteur d'activité, taille, pays) de toutes les entreprises évaluées.

AMELIORATIONS

Module comportant un Plan d'Action Corrective disponible en ligne pour une amélioration continue.



EVALUATION

Analyse RSE experte combinant de multiples sources de données (ex: questionnaire en ligne, documents justificatifs, Observations « Veille 360° »).

RESULTATS

Fiche d'évaluation dynamique et facile d'utilisation disponible sur la plateforme en ligne. Résultats quantitatifs et qualitatifs publiés.

A. Pièces justificatives et données

EcoVadis exige des entreprises qu'elles fournissent une documentation récente, officielle et crédible constituant des éléments fiables du système de management de la RSE, tels **que des rapports RSE, politiques, procédures, certificats, matériel de formation**. Des rapports d'audit sur site conduits par des organisations indépendantes peuvent également être fournis. Nous collaborons également avec des fournisseurs spécialisés de données comme le CDP pour les émissions de GES et une base de données externe de conformité pour identifier les potentiels risques commerciaux, réglementaires, ou réputationnels liés aux fournisseurs. Les données collectées grâce à ces partenariats constituent des données complémentaires pour l'analyse de chaque évaluation.

B. Analyse de la documentation

L'équipe d'analystes EcoVadis effectue une revue complète de chaque document, en recherchant des éléments tangibles constitutifs d'un système de management de la RSE correspondant aux 7 indicateurs de management. Les analystes extraient les données pertinentes de chacune des pièces justificatives fournies et complètent un document de saisie relié au document. Cette grille de saisie permet de décrire et de structurer les données conformément aux exigences de la méthodologie. Quel que soit le nombre de documents justificatifs fournis - 5 ou 50 - chaque élément de preuve génère une grille de saisie.

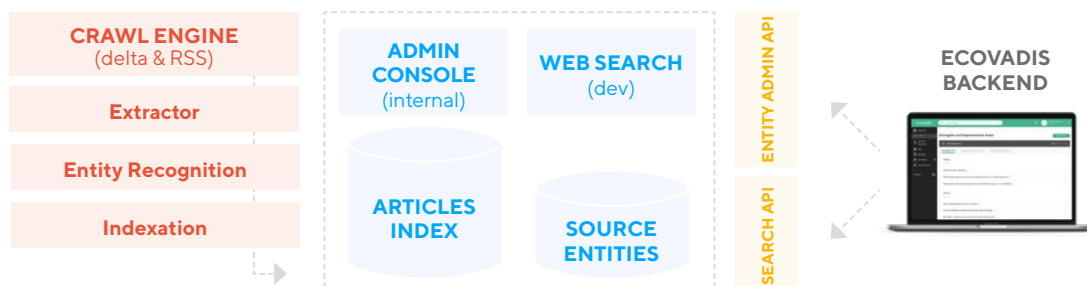
La collecte des données et le processus d'évaluation

C. L'opinion des parties prenantes – Observations « Veille 360° »

EcoVadis s'efforce d'accroître l'utilisation de sources externes (parties prenantes) ayant une position sur l'entreprise évaluée. La méthodologie intègre des milliers de sources externes (ex: ONG, syndicats, organisations internationales, autorités locales, auditeurs, et autres organisations indépendantes) via notre outil interne de collecte de données (Observations « Veille 360° »). Par exemple, l'intégration de données externe de conformité nous permet de filtrer et de suivre les entreprises par rapport aux listes de sanctions internationales et d'identifier les entreprises entretenant des liens étroits avec des Personnes Politiquement Exposées (risques de corruption, blanchiment d'argent, etc.). Ces sources fournissent des informations aussi bien sur les condamnations, les controverses ou les conflits sociaux que sur les pratiques innovantes des entreprises.



La collecte des données est organisée de façon à permettre un flux permanent d'informations allant des ressources en ligne à EcoVadis et d'EcoVadis aux clients et aux entreprises évaluées. Grâce à cette structure (voir diagramme ci-dessous), les entreprises évaluées peuvent recevoir un flux quotidien d'opinions de parties prenantes. Ainsi, à leur tour, les entreprises sont en mesure de réagir plus rapidement aux attentes des parties prenantes.

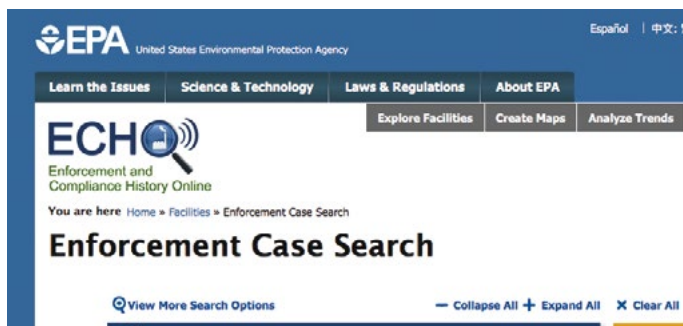


La collecte des données et le processus d'évaluation

De plus en plus, EcoVadis utilise des informations « crowdsourcées » par des ONG, mais aussi des données de conformité fournies par des autorités administratives. Ci-dessous apparaissent des exemples de sources utilisées pour les conflits sociaux en Chine, et des données de conformité aux normes environnementales aux Etats-Unis.



Source: <http://maps.clb.org.hk/strikes/en>



Source: <https://echo.epa.gov/facilities/enforcement-case-search>

D. Processus d'analyse

Toutes les informations provenant des grilles de saisie sont rassemblées afin de présenter à l'analyste un résumé de tous les éléments du système de management de la RSE identifiés au stade de l'analyse (voir diagramme ci-dessous). Cette présentation facilitera l'évaluation de tous les indicateurs de management. Une note, allant de 0 à 100, est attribuée à chacun des 7 indicateurs de management dans chacun des thèmes.

Questionnaire



Pièces justificatives

Politique(s)

Certificat(s)

Rapport(s) d'audit sur site

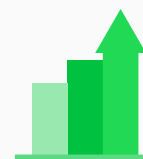
Rapport(s) RSE

Autre, par ex. Rapport CDP

Grille de saisie



NOTATION



La collecte des données et le processus d'évaluation

La note attribuée à chacun des 7 indicateurs de management est basée sur des lignes directrices strictes de rating qui sont utilisées par tous les analystes. Des formations et des contrôles qualité internes ont lieu régulièrement pour s'assurer de la cohérence de la notation entre les analystes. Chaque niveau de notation est associé à une définition détaillée et à une base de données de documents type. Ces lignes directrices sont adaptées à chacun des 4 thèmes étudiés.



Les notes des 7 indicateurs de management vont ainsi générer une note pour chaque thème, note basée sur le coefficient attribué à chaque indicateur de management. Les 3 niveaux de management : Politiques, Actions et Résultats reçoivent les coefficients suivants : 25%, 40% and 35% (voir tableau ci-dessous).

	ENVIRONNEMENT	SOCIAL & DROITS DE L'HOMME	ETHIQUE	ACHATS RESPONSABLES	COEFFICIENT <small>Même coefficient + ajustements suivant la taille/le pays</small>	
Politiques	50	50	50	25	25%	Politiques
Adhésion à des initiatives RSE	0	0	0	0		
Mesures/Actions	50	75	25	25		
Certifications/Labels/Audits	100	50	50	50	40%	Actions
Déploiements des mesures	50	25	50	25		
Reporting/KPIs	50	25	0	25		
360: Controverses/Récompenses	75	75	75	75	35%	Résultats
COEFFICIENT <small>Dépend du secteur d'activité et de la taille de l'entreprise</small>	28%	36%	18%	18%		

La note globale est une moyenne pondérée des notes attribuées par thème. L'activation et le coefficient de chaque thème dépend du secteur d'activité, de la taille et de la localisation géographique des entreprises. Cela permet de prendre en compte les caractéristiques de l'entreprise, chaque thème étant plus ou moins important suivant les activités. Ci-dessous quelques exemples de la variation des coefficients selon les industries:

	Fret routier	Programmation informatique
ENVIRONNEMENT	33%	22%
SOCIAL & DROITS DE L'HOMME	33%	34%
ETHIQUE	17%	22%
ACHATS RESPONSABLES	17%	22%

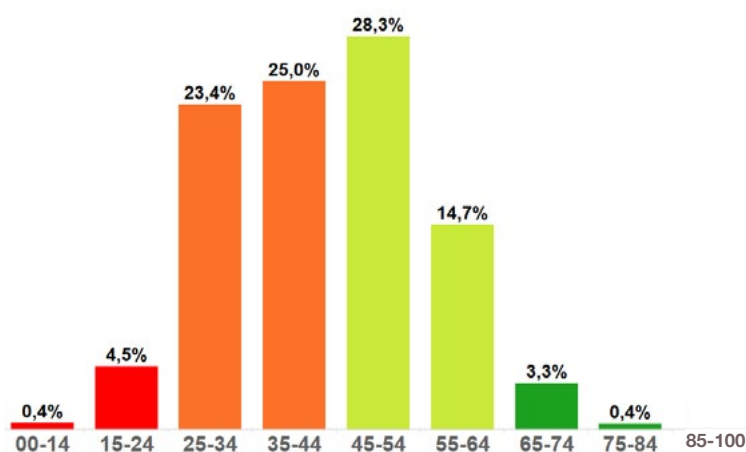
La collecte des données et le processus d'évaluation

E. L'échelle de notation

L'évaluation présente une double utilité. Non seulement elle permet aux entreprises de s'évaluer par rapport aux entreprises de leur secteur d'activité, mais elle permet aussi de situer la performance RSE de l'entreprise en valeur absolue. L'échelle est applicable à chacun des thèmes et à la notation globale. Elle a été spécialement conçue pour laisser de la place à la progression.

	PERFORMANCE RSE	RESULTAT POTENTIEL
Leaders ↑ 85-100	EXCELLENTE → Opportunité importante →	<ul style="list-style-type: none"> • Une approche de la RSE structurée et proactive • Des politiques et des actions tangibles sur les enjeux majeurs avec des informations détaillées sur le déploiement • Un reporting RSE exhaustif sur les actions et les indicateurs de performance • Des pratiques innovantes et une reconnaissance externe
65-84	AVANCEE → Opportunité moyenne →	<ul style="list-style-type: none"> • Une approche de la RSE structurée et proactive • Des politiques et des actions tangibles sur les enjeux principaux avec des informations détaillées sur le déploiement • Un reporting RSE substantiel sur les actions et les indicateurs de performance
45-64	CONFIRMEE → Engagé →	<ul style="list-style-type: none"> • Une approche de la RSE structurée et proactive • Des politiques et des actions tangibles sur les enjeux majeurs • Un reporting RSE élémentaire sur les principales actions ou indicateurs de performance
25-44	PARTIELLE → Risque moyen →	<ul style="list-style-type: none"> • Des politiques ou actions sur des enjeux RSE précis • Un reporting partiel sur les indicateurs clés de performance
Risques croissants ↓ 0-24	AUCUNE → Haut risque →	<ul style="list-style-type: none"> • Pas de politiques ou d'actions tangibles au sujet de la RSE • Dans certains cas, des preuves de fautes (par ex. pollution, corruption)

Distribution des scores totaux jusqu'à Janvier 2017
(statistiques basées sur un échantillon de 26 000 évaluations)

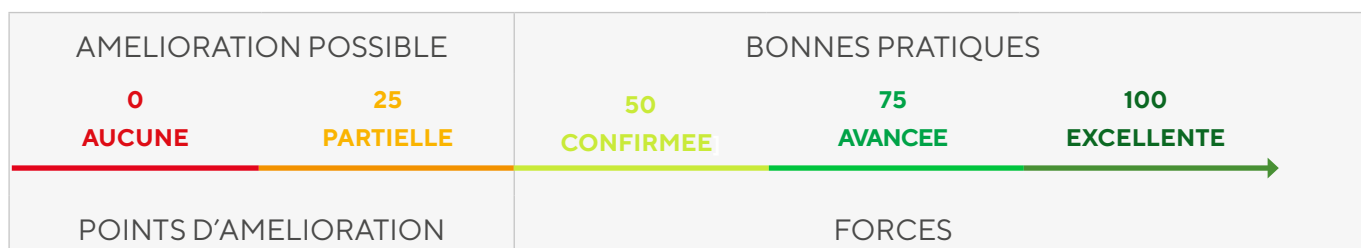


La collecte des données et le processus d'évaluation

F. Forces et points d'amélioration

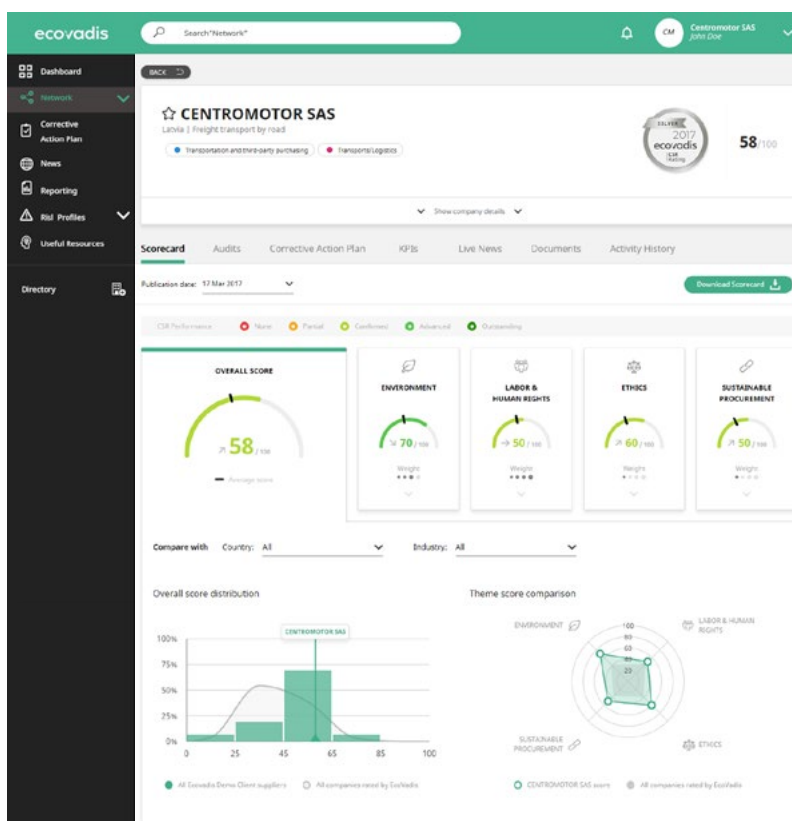
En plus de la notation, un ensemble de forces et de points d'amélioration sont soulignés pour chaque thème de la fiche de notation EcoVadis. Ceux-ci sont présentés dans la fiche selon les 3 niveaux de management : Politiques, Actions et Résultats. Les forces reflètent certaines des meilleures pratiques de RSE de l'entreprise, tandis que les points d'amélioration indiquent les domaines appropriés pour la mise en place de potentielles mesures correctives. Chaque point d'amélioration se voit proposer un niveau de priorité pour le déploiement d'actions correctives potentielles.

Les analystes ont accès à une base de données regroupant plus de 2000 forces et points d'amélioration. Ils ont aussi la possibilité d'ajouter des informations spécifiques à l'évaluation dans le but de qualifier plus précisément les forces ou les points d'amélioration déclenchés.



G. Validation et publication

À l'issue de la notation et de l'activation des forces et points d'amélioration, l'évaluation est suivie d'une étape de validation. Elle a pour but de vérifier que la méthodologie et les règles de notation ont été suivies. Le résultat de la validation est la publication en ligne de la fiche d'évaluation, accessible à la fois par l'organisation cliente et le fournisseur évalué.



La gestion de la qualité

Pour maintenir une qualité d'évaluation élevée, EcoVadis a mis en place un système de management de la qualité robuste incluant une Politique de Qualité et un Manuel de Qualité. Récemment, EcoVadis a effectué un processus d'audit ISAE 3000 avec PwC AG. Cet audit a validé et testé de manière indépendante le design et l'efficacité opérationnelle des processus de l'entreprise, des procédures de qualité, et des mesures de sécurité. En 2016, EcoVadis a obtenu la certification ISO/IEC 27001:2013 (ISO 27001) pour les systèmes de gestion de la sécurité de l'information (SGSI). Cette certification aide les organisations à gérer la sécurité de leur patrimoine informationnel, incluant les informations financières ou émanant de tierces parties, et aide à s'assurer du respect des normes les plus robustes en matière de gouvernance, gestion du risque et de conformité.



**ISAE
3000**

✓ Audit Completed

QMS PLAN
DO CHECK
ACT
Quality Management System

Pour plus d'information, visitez: www.ecovadis.com/trust-center/

Le Système de Management de la Qualité d'EcoVadis est composé des éléments suivants :

APPROCHE DU PROCESSUS	La formalisation et le maintien de processus organisationnels, de procédures, d'instructions de travail et de méthodologies sont essentiels au respect de la Politique de Qualité, à la collecte de retours et au suivi de l'Assurance Qualité dans sa globalité.
FORMULAIRE DE CONTRÔLE DE LA QUALITÉ	Des Formulaires de Contrôle de la Qualité sont émis au début de chaque étape du processus d'évaluation, et sont utilisés pour identifier les problèmes au niveau de la qualité, et définir les formations et points d'amélioration interne.
PROCESSUS D'AMELIORATION CONTINUE	Le Comité de méthodologie se réunit de manière trimestrielle afin de régulièrement réviser et mettre à jour la méthodologie d'évaluation pour refléter les pratiques exemplaires et les derniers standards RSE.
PROGRAMME DE FORMATION	La formation est un aspect essentiel de notre politique de gestion de la qualité. Un programme de formation à l'attention des nouveaux analystes a été développé. De plus, des formations continues sont dispensées aux analystes pour garantir qu'ils soient au fait des dernières exigences méthodologiques et des évolutions des pratiques RSE. Un programme de formation à l'attention des nouveaux analystes a été développé.
PROCEDURE DE RECLAMATION	EcoVadis dispose d'un processus officiel de réclamation permettant aux entreprises évaluées de demander des renseignements au sujet de leur fiche d'évaluation. Les analystes répondent par écrit à toutes les requêtes. Si une entreprise est insatisfaite de la réponse obtenue, la requête est alors remontée à l'Equipe de Validation.
COMITE SCIENTIFIQUE	La procédure d'évaluation ainsi que la méthodologie de notation sont régulièrement revues et vérifiées par un comité scientifique externe, composé d'experts internationaux en RSE et achats responsables. La composition du comité scientifique est publiée sur notre site Internet.
TRACABILITE & CONFIDENTIALITE	Le système informatique permet non seulement d'assurer une traçabilité rigoureuse de l'ensemble de la procédure mais également de garantir la stricte confidentialité de toutes les réponses et documents transmis par le fournisseur. Aucune information ne peut être partagée sans l'obtention préalable du consentement du fournisseur.

Perspectives futures

Dans les prochaines années, les directeurs des achats vont être de plus en plus amenés à intégrer des enjeux de développement durable dans la sélection et la gestion de leurs fournisseurs. Cette tendance va être renforcée par l'entrée en vigueur en Europe et en Amérique du Nord de réglementations visant à vérifier que les grands acheteurs internationaux ont mis en place un plan de vigilance robuste à même de faire face aux enjeux de développement durable dans leurs chaînes d'approvisionnement. L'instauration d'un service de notation RSE simple, fiable et au niveau mondial est devenue impératif. L'ambition d'EcoVadis est de devenir le standard de référence en termes d'évaluation RSE des fournisseurs. Nous espérons qu'en proposant des évaluations RSE fiables et quantifiées, nous favoriserons l'émergence d'un cycle d'amélioration continue en matière de développement durable au niveau mondial.

Les 7 Principes d'EcoVadis

Une analyse fondée sur des preuves

Le secteur industriel, le pays et la taille comptent

Diversification des Sources

La technologie est indispensable

Une évaluation réalisée par des experts internationaux de la RSE

Traçabilité & Transparence

L'excellence par l'amélioration continue

A PROPOS D'ECOVADIS



EcoVadis est la première plateforme collaborative fournissant une notation et des outils d'amélioration de la performance pour les chaînes d'approvisionnement internationales. Les fiches d'évaluation EcoVadis sont simples d'utilisation et aident les entreprises à suivre les pratiques éthiques, environnementales et sociales de 150 catégories d'achats et 110 pays. Plus de 150 leaders internationaux dans leurs secteurs respectifs utilisent EcoVadis pour réduire leurs risques, innover et favoriser la transparence et la confiance entre plus de 30 000 partenaires commerciaux. Pour en savoir plus sur EcoVadis: www.ecovadis.com.

Help Center
support.ecovadis.com/hc/fr

CLAUSE LIMITATIVE DE RESPONSABILITE

Droits d'auteur: Aucune partie de ce document ne peut être reproduite, modifiée ou distribuée sous quelque forme ou de quelque façon que ce soit sans la permission écrite d'EcoVadis.

Aucune garantie: Ce document a été rédigé à des fins informatives seulement, et EcoVadis ne garantit pas l'exactitude, la fiabilité, l'exhaustivité de l'information, du contenu, du texte, et des graphiques ci-inclus, et peut être modifié sans préavis.

Limitation de responsabilité: En aucun cas, EcoVadis ou ses filiales ne sauraient être tenus responsables de tout dommage direct, indirect, spécial, incident ou consécutif résultant de l'utilisation d'opinion ou d'information énoncées expressément ou implicitement dans cette publication.

