

ASSiMiL®

دفاتر التمارين

# الفرنسية

للمبتدئين



تمريناً  
+  
تصحیحات

دفاتر التمارين ASSiMiL®

# الفرنسية

للمبتدئين

ريتا نمور-ورديني

## مقدمة

يتألف هذا الدفتر التطبيقي من ١٧ فصلاً وفيه ما لا يقل عن ١٧٠ تمريناً. يحتوي كل فصل على شرح مبسط لقواعد متعلقة بالنحو والصرف أو بالخصائص الفرنسية اللغوية والثقافية. تلحق كل قاعدة تمارين مسلية صُممت خصيصاً لتناسب مع المستوى اللغوي للمتعلم المبتدئ فتساعده على ترسيخ القواعد والمفردات الأساسية التي سبق له أن درسها وعلى اكتساب معلومات جديدة مفيدة ومتنوعة.

ستجدون أيضاً في كل فصل جداول أسميناها "بنوك المفردات" تتضمن مفردات فرنسية مرفقة بترجمتها العربية لتسهيل فهم محتوى الفصل وحلّ التمارين المقترحة. تنبيه: إن هذا الدفتر التطبيقي لا يتناول أصول الكتابة والقراءة إنما يتطرق إليها فقط من باب المراجعة. فإذا أردتم التعرّف إلى مبادئ الكتابة والقراءة بتعمق، ننصحكم بإحدى هذين الكتابين وهما من منشورات ASSIMIL:

- "تعلّم الفرنسية" من مجموعة "هدف لغات" الذي يوصل المتعلّم إلى المستوى A2 أيّ المستوى الأساسي بحسب معايير الإطار الأوروبي المرجعي العام للغات.
- "اللغة الفرنسية للناطقين بالعربية" من مجموعة "اللغات بدون صعوبة" الذي يوصل المتعلّم إلى المستوى B2 أيّ المستوى المتوسط المرتفع أو الحرّ بحسب معايير الإطار الأوروبي المرجعي العام للغات.

أخيراً، سيساعدكم هذا الدفتر التطبيقي على التقييم الذاتي لمعلوماتكم: فبعد تصحيح كلّ تمرين، أضيفوا التعبير المناسب على وجه الرمز (😊) إذا كان أغلب أجوبتكم صحيحاً، 😐 إذا كان ما يعادل نصف أجوبتكم صحيحاً و 😞 إذا كان أقلّ من نصف أجوبتكم صحيحاً). اجمعوا عدد الرموز التابعة لكلّ تعبير ودوّنوا المجموع في جدول النتائج النهائي المخصّص لهذا الهدف في آخر الدفتر التطبيقي.

## فهرست

- ١- مراجعة مبادئ الأبجدية والكتابة في الفرنسية ..... ٣
- ٢- المذكر والمؤنث ..... ١٠
- ٣- المفرد والجمع ..... ١٦
- ٤- فعل الكيان وفعل الملك في المضارع (الحاضر) ..... ٢١
- ٥- الصفة ..... ٢٧
- ٦- تركيب الجملة المثبتة البسيطة ..... ٣٤
- ٧- أفعال المجموعة الأولى في المضارع (الحاضر) ..... ٤٢
- ٨- أفعال المجموعة الثانية في المضارع (الحاضر) .. ٥١
- ٩- أفعال المجموعة الثالثة في المضارع (الحاضر) .. ٥٧
- ١٠- صفات وضمانر الملكية ..... ٦٣
- ١١- صفات وضمانر الإشارة ..... ٦٩
- ١٢- بعض حروف الجرّ الأكثر استعمالاً ..... ٧٨
- ١٣- المستقبل البسيط والمستقبل القريب ..... ٨٧
- ١٤- حروف العطف ..... ٩٣
- ١٥- الأعداد الطبيعية والأعداد الترتيبية ..... ٩٩
- ١٦- الماضي المركّب ..... ١٠٧
- ١٧- الجملة الاستفهامية والجملة المنفية ..... ١١٤

## مراجعة بعض مبادئ الأبجدية والكتابة في الفرنسية

### الحروف والكتابة الفرنسية

سنرى في هذا الفصل مراجعة صغيرة لبعض أصول الكتابة في الفرنسية. تُكتب الفرنسية من اليسار إلى اليمين وتتكوّن أبجديتها من ٢٦ حرفاً. تُقسم الأحرف الفرنسية إلى voyelles (أحرف علّة) و consonnes (أحرف صحيحة) (٢٠ حرفاً صحيحاً و ٦ أحرف علّة) وتأتي كلّ الأحرف على شكلين: majuscule (حرف كبير) و minuscule (حرف صغير).

تُستعمل les majuscules (الأحرف الكبيرة) في الحالات التالية:

- في أول الكلمة التي تبدأ بها الجملة. مثلاً: Je vais au travail. (أذهب إلى العمل).

- في بداية أسماء العلم، أسماء القارّات، البلدان، المدن... مثلاً:

Je m'appelle François et j'habite à Paris. (اسمي فرنسوا وأسكن في باريس).

- بعد علامات الوقف التالية: le point (النقطة)، le point d'exclamation (علامة التعجب)، les points de

suspension (النقاط الثلاثة) إذا كانت تنتهي بها الجملة، les deux-points (النقطتان) إذا جاء بعدهما قول

مقتبس.

وفي جميع الحالات الأخرى نستعمل les minuscules (الأحرف الصغيرة).

### حروف الأبجدية الفرنسية

أمثلة	نوع الحرف	الحروف الصغيرة	الحروف الكبيرة
ami (صديق)	حرف علّة	a	A
Bonjour! (صباح الخير!)	حرف صحيح	b	B
نيء cire ; cru ; français ; وَصَل reçu ; ولد / صبي garçon	حرف صحيح	c	C
dormir (نام)	حرف صحيح	d	D
de (من) ; mer (بحر)	حرف علّة	e	E
عمل faire	حرف صحيح	f	F
مرآب garage ; عصير برتقال orangeade ; غيتار guitare	حرف صحيح	g	G

تُكتب علامات الوقف التالية في الفرنسية بعكس علامات الوقف العربية:

- le point d'interrogation علامة الاستفهام ?
- la virgule الفاصلة ,
- le point-virgule الفاصلة المنقوطة ;



### ١ ضع خطأً تحت أحرف العلة في الكلمات التالية:

- a. Paris                      c. porte                      e. zoo  
b. bus                          d. sur                          f. robe

### ٢ أكمل الكلمات التي تحتها خط في هذه الجمل واضعاً في أولها الحرف الكبير أو الصغير الذي ينقصها من بين الأحرف التالية:

**t - C - I - F - T - P**

- a. Je m'appelle ...rançois.                      d. Merci beaucoup! ...'est très gentil!  
b. Je vais au ...ravail.                              e. J'habite à ...aris.  
c. ...u as une jolie robe.                          f. Il habite à Bruxelles, ...a capitale de la Belgique.

### ٣ رتب الأحرف الصحيحة وأحرف العلة الموجودة مقابل كل كلمة للحصول على ترجمتها في الفرنسية.

- a. عاصمة → l, e, c, p, t, a, i, a → .....  
b. مع → v, c, e, a → .....  
c. أمي → m, m, a, a, n → .....  
d. لطيفة → t, l, e, l, i, n, g, e → .....  
e. فستان → e, r, b, o → .....  
f. يومي → t, d, e, i, n, u, q, o, i → .....

### حروف الأبجدية الفرنسية

أمثلة	نوع الحرف	الحروف الصغيرة	الحروف الكبيرة
homme رَجُل	حرف صحيح	h	H
lire قرأ ; pierre حجرة	حرف علة	i	I
je أنا	حرف صحيح	j	J
képi قبعة	حرف صحيح	k	K
la (أداة التعريف للمؤنث المفرد)	حرف صحيح	l	L
maman أمي	حرف صحيح	m	M
noir أسود	حرف صحيح	n	N
robe فستان ; rose وردة / زهري-ة	حرف علة	o	O
Paris باريس	حرف صحيح	p	P
quotidien يومي / جريدة يومية	حرف صحيح	q	Q
arabe نبيء عربي-ة ; cru رمادية	حرف صحيح	r	R
sur على ; grise	حرف صحيح	s	S
travail وظيفة ; fonction عمل	حرف صحيح	t	T
rue شارع	حرف علة	u	U
avec مع	حرف صحيح	v	V
week-end عطلة ; wagon عربة قطار	حرف صحيح	w	W
exercice تمرين ; excellent ممتاز	حرف صحيح	x	X
physique فيزياء ; yen الين الياباني	حرف علة	y	Y
zoo حديقة حيوانات	حرف صحيح	z	Z



## بنك المفردات

« Abondance de biens ne nuit pas »	"زيادة الخير خير"	Ils arrivent	هم يصلون
bus	باص	joli-e	جميل-ة
beaucoup	كثيراً	Merci beaucoup!	شكراً جزيلاً!
capitale	عاصمة	nouveau - nouvelle	جديدة
célèbres	مشهورون	parmi	بين
citons	لنذكر	peintre	رسّام-ة
dans	في	porte	باب
Elle a	عندها	porter	لبسَ / ارتدى / حملَ
Elle lui va	تليق بها	proverbe	مَثَل
grand-e	كبيرة-ة	très	جداً
Il boit	هو يشرب	Tu as	عندك - عندكِ
Il habite	هو يسكن	ville	مدينة

## الأصوات الأنفية

في الفرنسية أصوات أنفية تُصدرها مجموعة من الحروف المتتالية. إليكم بعض هذه المجموعات (مدوّنة بالأحمر في الأمثلة):

**pont** جسر؛ **tomber** وقع  
**mince** رفيع-ة؛ **important** مهمّ؛ **bienvenue** مرحباً؛ **train** قطار؛ **frein** كابحة؛ **faim** جوع  
**Liban** لبنان؛ **dents** أسنان؛ **lampe** مصباح؛ **emporter** أخذ معه

انتبهوا: أمام الأحرف الصحيحة b, m, p في الكلمة، تُكتب الأصوات الأنفية دائماً بحرف m،  
 مثلاً: **emmener** أخذ معه؛ **campagne** ريف؛ **sombre** معتم-ة.

ولكن هناك بعض الاستثناءات النادرة كما في كلمة **bonbon** حلوى سكرية.

## ٦ أكمل الكلمات التالية بالحرف المناسب m أو n:



- |                               |               |
|-------------------------------|---------------|
| a. ro.....d                   | d. so.....bre |
| b. Pro.....pt rétablissement! | e. ra.....g   |
| c. co.....pter                | f. sa.....s   |

## املا كلّ مربع علامة الوقف المناسبة من بين العلامات التالية:



! , ? ... . :



- Le proverbe dit  « Abondance de biens ne nuit pas. »
- Claire porte une nouvelle robe  Elle lui va bien.
- Merci beaucoup
- Où habites-tu
- Parmi les peintres célèbres, citons: Monet, Gauguin, Degas, Picasso, Cézanne
- Lyon  Marseille et Bordeaux sont de grandes villes françaises.

٥ ابحث في الجدول عن الكلمات التالية واشطبها. ستساعدك الحروف المتبقية على إيجاد الكلمة السريّة! انتبه: يمكن أن تكون بعض الأحرف مشتركة بين كلمتين في الجدول.

AVEC TRAVAIL CRU TRAIN NUIT CIRE MER  
 VIRGULE HOMME BEAUCOUP GRAND IL



B	E	A	U	C	O	U	P
M	T	R	A	I	N	E	
C	R	U	R		U		M
	A		C	C	I	R	E
A	V	E	C	I	T		R
	A		G	R	A	N	D
V	I	R	G	U	L	E	
I	L		H	O	M	M	E

الكلمة السريّة هي: .....

## ٨ ضع على الحرف الذي تحته خط علامة التشكيل المناسبة:

- a. reve                      d. grace  
b. celebre                  e. role  
c. la-bas                    f. television



## بنك المفردات

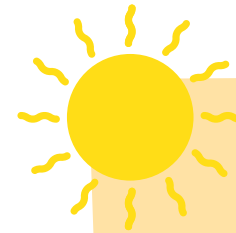
compter	عدّ
grâce	أناقة
là-bas	هناك
Prompt rétablissement !	شفاء عاجل!
rang	صفّ / مرتبة
rôle	دور
rond-e	دائريّة
sans	بلا/بدون
télévision	تلفاز



## سلسلة حروف والأصوات الناتجة عنها

إنّ بعض الحروف، إذا أتت مُتتالية في الكلمة، تصدر صوتاً خاصاً لا يعطيه حرف بمفرده، مثلاً:  
 ui ← nuit ليل؛  
 ou ← أو / أم؛  
 oi ← poire إجاصة؛  
 gn ← montagne جبل؛  
 ch ← cher عزيزي / غال؛ chorale جوقّة؛ chronique مزمن.

## الحركات



في الفرنسية علامات تشكيل تُسمّى accents تأتي فوق أحرف العلة وهي:  
 • l'accent aigu علامة النبر الحادّ التي توضع فوق حرف العلة e، مثلاً: été صيف،  
 • l'accent grave علامة نبر الإطالة التي توضع فوق حرف e، مثلاً: après بعد،  
 وفوق الحرفين a و u لرفع الالتباس في المعنى في حالة الكلمات المتجانسة اللفظ. قارنوا مثلاً بين:  
 la (أداة التعريف للمؤنث المفرد) و là هناك، وبين ou أو و où حيث / أين،  
 • l'accent circonflexe المدة المعقوفة التي توضع فوق الأحرف a، e، i، o، u في العديد من الحالات، منها: في ضمائر الملكية، مثلاً: le nôtre (ما هو لنا)، في بعض الأفعال،  
 الصفات والأسماء، مثلاً: nous fîmes فعلنا؛ drôle مضحك؛ rêve حلم الخ.

## ٧ ترجم الكلمات التالية إلى الفرنسية مائناً الفراغ بسلسلة الحروف الناقصة:

a.	ليل	→	n.....t	d.	رفيع - لة	→	m.....ce
b.	جبل	→	monta.....e	e.	مرحباً!	→	bi.....venue!
c.	إجاصة	→	p.....re	f.	وقع	→	t.....ber



## Excellent! ممتاز!

ها أنتم قد انتهيت من حلّ تمارين الفصل الأول.  
 حان الآن الوقت لجمع الرموز وتدوين عددها في  
 الصفحة ١٢٨ للتقييم النهائي.

# المذكر والمؤنث

## المذكر والمؤنث

إنّ معظم الأسماء في الفرنسية لها نوع محدد فهي إما أسماء مذكرة وإما أسماء مؤنثة، مثلاً: famille عائلة (اسم مؤنث) - nom اسم (اسم مذكر).

للحصول على مؤنث الأسماء المذكرة، نقوم بالتعديلات التالية:

← في بعض الكلمات، نزيد كتابياً في آخر الاسم المذكر علامة التأنيث الفرنسية وهي حرف e صامت (e muet) الذي يمكن تشبيهه بالتاء المربوطة العربية. مثلاً:

ami صديق ← amie صديقة

← في بعض الكلمات، نغيّر الأحرف الأخيرة من المذكر. مثلاً: nouveau جديد ← nouvelle جديدة

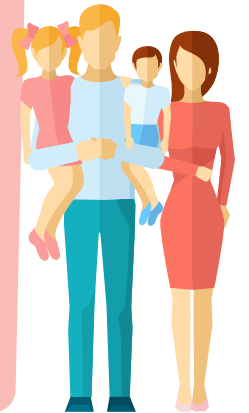
← بعض الكلمات مؤنثها يختلف تماماً عن مذكرها. مثلاً: garçon ولد ← fille بنت / ابنة

← بعض الكلمات مذكرها ومؤنثها واحد. مثلاً: journaliste صحافي - صحافية

انتبهوا! إنّ نوع الأسماء يمكن أن يختلف بين العربية والفرنسية. فالاسم المذكر في العربية يمكن أن يكون مؤنثاً في الفرنسية والعكس أيضاً صحيح. مثلاً: كلمة lampe مصباح هي اسم مؤنث في الفرنسية بينما هي اسم مذكر في العربية.

## بنك المفردات

cousin maternel	ابن الخال / ابن الخالة	frère	أخ
cousin paternel	ابن العمّ / ابن العمّة	grand-mère	جدّة
cousine maternelle	بنت الخال / بنت الخالة	grand-père	جدّ
cousine paternelle	بنت العمّ / بنت العمّة	mari/époux	زوج
femme / épouse	زوجة	mère	أمّ
file	ابنة	oncle maternel	خال
fils	ابن	oncle paternel	عمّ
		père	أب
		sœur	أخت
		tante maternelle	خالّة
		tante paternelle	عمّة



ASSiMiL® دفاتر التمارين

# الفرنسيّة

للمبتدئين

إنّ هذا الدفتر، العملي جداً والمسلي، قد ابتُكر خصيصاً للمبتدئين في اللغة الفرنسيّة. نقترح عليكم فيه أكثر من ١٧٠ تمريناً، والتمارين جميعها مرفقة بالحلول وتأتي على شكل ألعاب وهي مدروسة لتتيح التقدّم بشكل تدريجيّ. وفي نهاية كلّ فصل، سيمكنكم أيضاً القيام بتقييم ذاتي لمستواكم اللغوي. لم ننس في الدفتر أيّ بعد من أبعاد اللغة كالقواعد، أصول الكتابة والإملاء، المفردات، تصريف الأفعال أو أيضاً اللفظ.

- أكثر من ١٧٠ تمريناً
- ألعاب، تمارين مع فراغات، كلمات متقاطعة، كلمات سرية إلخ.
- قواعد نحو، تصريف أفعال، أصول الكتابة والإملاء، لفظ...
- اختبروا مستواكم مع التقييم الذاتي



facebook

