

Au Lycée Français de Zurich

apprendre, progresser, réussir



Maternelle - Élémentaire - Collège - Lycée



LE MOT DU PROVISEUR

L'une des plus importantes décisions dans la vie de parents concerne sans doute le choix de l'école pour leurs enfants. Le Lycée Français Marie Curie de Zurich (LFZ), fondé en 1956, accueille actuellement plus de 1.000 élèves scolarisés de la petite section à la Terminale.

En choisissant le LFZ, vous optez pour un enseignement de qualité et bienveillant, à la fois innovant et efficace ; une éducation « à la française » qui encourage chaque élève à donner le meilleur de lui-même. Notre pédagogie s'appuie d'une part, sur les différences et les qualités de chacun afin de former des jeunes gens ouverts, futurs citoyens engagés dans leur siècle, cultivés et épanouis, dotés d'un raisonnement solide et capables d'aborder toutes les situations avec force et sérénité. D'autre part, elle s'appuie sur la transmission des valeurs humanistes qui sont les fondations de notre République.

Le point fort de notre action éducative se fonde sur le principal atout d'un Lycée Français en Suisse alémanique : la richesse d'une culture riche et le multilinguisme. Ce contexte privilégié permet un apprentissage précoce des langues particulièrement efficace : en effet, dès l'âge de trois ans, nos élèves de maternelle apprennent à utiliser les deux langues (français et allemand) en mode paritaire. Ainsi baignés dans la double culture et le bilinguisme dès leur plus jeune âge, ils aborderont la langue anglaise à neuf ans puis l'espagnol ou le latin dès douze ans. Ils entreront naturellement et sans appréhension dans le plurilinguisme et le pluriculturalisme, axes de notre projet d'établissement.

Depuis septembre 2016, nous accueillons les enfants dans un établissement moderne, situé près de la gare de Stettbach, qui rassemble sur un même site tous les niveaux de scolarité. Idéalement desservi par les transports publics, ce bâtiment élu « construction suisse de l'année 2017 » offre un cadre exceptionnel pour un système éducatif qui accorde autant de place aux enseignements qu'à l'épanouissement personnel. De plus nos infrastructures, nos partenariats et la qualité de notre encadrement nous permettent de proposer aux élèves une très grande variété de sports mais aussi d'activités artistiques ou culturelles. Notre établissement s'engage également envers



les enfants à besoins particuliers en leur mettant à disposition des structures et des aménagements appropriés, garantissant à chacun les meilleures chances de progression.

D'excellents résultats aux examens (session 2017 : 97% de réussite au Baccalauréat dont 78% de mentions « très bien » et « bien » et 100% d'obtention du Diplôme National du Brevet avec 100% de mentions « très bien » et « bien »), l'accès aux études supérieures en France, mais aussi en Suisse, en Europe et partout dans le monde pour les élèves qui le souhaitent, font du Lycée Français Marie Curie de Zurich un établissement performant au service de la scolarisation de tous les enfants. Ces excellents résultats sont le fruit de la motivation des élèves, de l'engagement et du professionnalisme de l'ensemble de l'équipe éducative du LFZ auquel les familles renouvellent chaque année leur confiance depuis plus d'un demi-siècle.

Notre volonté est, chacun à notre niveau, de contribuer au bien-être de nos élèves et à leur réussite.

Bien cordialement,

Paul Savall
Proviseur et chef d'établissement

NOTRE HISTOIRE

En 1956, grâce à l'initiative de quelques parents français et avec le soutien des représentants de la Mission Catholique en langue française de Zurich, les fondations d'une école privée française sont mises en place : 14 élèves, soit une classe de maternelle et une d'élémentaire, s'installent dans deux salles de la Mission, à Hottingerstrasse. Un comité bénévole élu par l'association des parents d'élèves gère la vie quotidienne de l'école.

Rapidement les deux salles ne suffisent plus et **en 1960**, l'école française emménage dans une maison particulière de la Bergstrasse, non loin du quartier du Dolder. Pendant 18 ans, elle s'y développe, occupant chaque pièce de cette maison, de la cave au grenier.

En 1976, l'ouverture de classes du secondaire fait grimper les effectifs à environ 200 élèves, ce qui oblige l'école à louer une maison voisine pour y loger quelques classes et à réfléchir à l'opportunité de déménager.

En 1978, le comité bénévole finit par choisir le site de Gockhausen pour y ériger un bâtiment neuf. En 1980, la France envoie le premier directeur chargé de la gestion pédagogique de l'école « Im Tobelacker ».

En 1989, la France autorise l'école française à prendre le nom de « Lycée Français de Zurich » (LFZ). Les effectifs s'élèvent à 300 élèves et le problème d'espace se pose à nouveau.

Dix années seront nécessaires pour parvenir à finaliser le projet d'extension du LFZ dans un autre quartier de Gockhausen. Ce n'est qu'**en novembre 2001** que les parents, réunis en assemblée générale, approuvent à une large majorité le projet de construction. **En septembre 2003**, la rentrée scolaire des élèves du secondaire s'effectue dans le nouveau bâtiment de « Ursprung ».

En 2006, à l'occasion du cinquantenaire du LFZ, un concours

ayant pour objectif d'associer le nom de l'établissement à celui d'une personnalité qui incarne au mieux les valeurs du Lycée Français de Zurich est lancé. Il a donc été baptisé Marie Curie en l'honneur de cette scientifique pionnière, double Prix Nobel de physique et de chimie.

En 2007, les effectifs continuant de croître, le LFZ décide de louer des locaux à Stettbach pour y installer ses classes de maternelle. **En 2011**, c'est au tour des lycéens d'emménager aussi à Stettbach, dans un autre bâtiment.

À la rentrée 2011, fort de son succès, les effectifs du LFZ passent à plus de 700 élèves. L'école élargit son programme d'enseignement de l'allemand et met en place dès la petite section de maternelle un parcours bilingue français-allemand, en mode paritaire, officiellement reconnu par la Direction de l'Éducation du Canton de Zurich.

Face à la complexité logistique de la gestion de quatre sites et aux limites de la capacité d'accueil, une solution d'ensemble pour le LFZ, réunissant sur un seul lieu toutes les classes devient indispensable. C'est **en novembre 2012** que l'association des parents approuve en assemblée générale la décision de faire construire un bâtiment pour plus de 1.000 élèves.

En janvier 2013, le projet de construction du nouveau Lycée Français de Zurich est officiellement lancé dans le quartier Hochbord à Dübendorf et la première pierre est posée **en septembre 2014**.

Le 5 septembre 2016, le nouvel établissement situé Zukunftstrasse 1 ouvre ses portes et accueille plus de 900 élèves dans des locaux modernes et des espaces adaptés aux différents âges et enseignements.

Le 1er février 2018, le LFZ est élu « construction suisse de l'année 2017 ». Les effectifs passent le cap des 1.000 élèves.



Notre première classe en 1956



*« Dans la vie,
rien n'est à craindre,
tout est à comprendre. »*

Marie Curie (1867-1934)

bienveillance

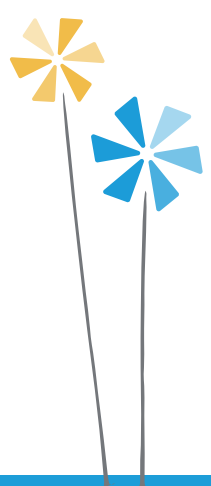
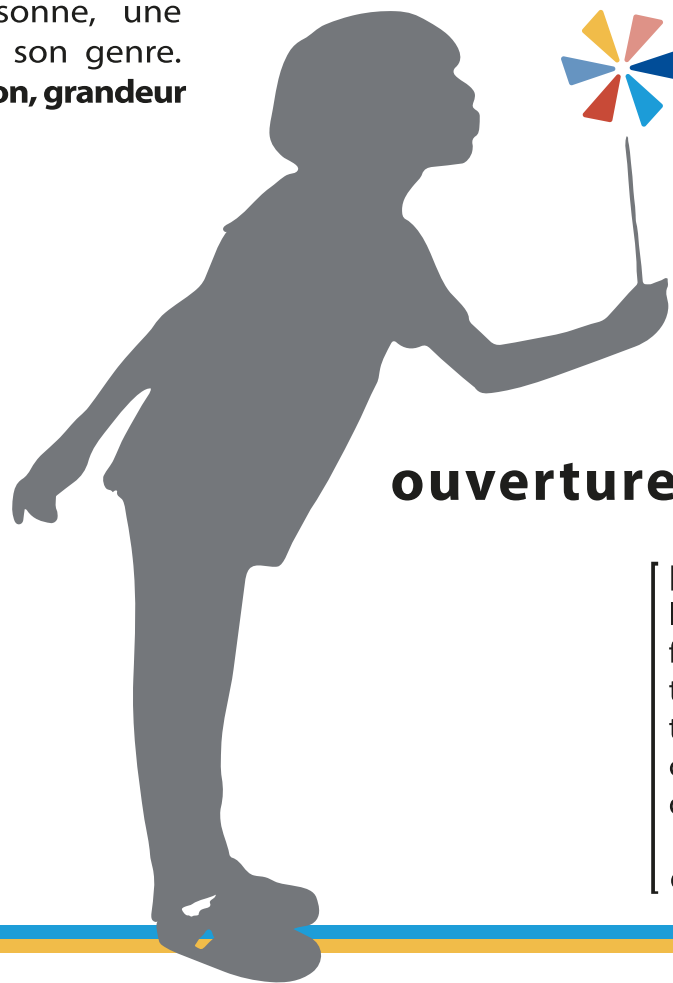
[bjɛvɛjäs] **n.f.** • Sentiment par lequel on veut du bien à quelqu'un.
→ **altruisme**

savoir

[savwæ] **n.m.** • Ensemble de connaissances plus ou moins systématisées, acquises par une activité mentale suivie.
→ **acquis, connaissance**

excellence

[ɛksɛlās] **n.f.** • Degré éminent de perfection qu'une personne, une chose, a en son genre.
→ **perfection, grandeur**



ouverture d'esprit

[uvɛɐ̯tyv dɛspɔ̃i] **n.f.** • Qualifie l'attitude d'une personne faisant preuve d'une grande tolérance, manifestant de l'intérêt, de la curiosité et de la compréhension pour les idées qui diffèrent des siennes.
→ **intelligence du cœur, discernement**

Excellence

Membre du réseau scolaire mondial AEFÉ¹, le Lycée Français Marie Curie de Zurich bénéficie des meilleures conditions pour accomplir sa mission d'éducation et d'enseignement. Notre établissement met tout en œuvre pour permettre à chacun d'atteindre son niveau d'excellence.

Soutenu et encouragé par l'équipe pédagogique du LFZ, chaque élève peut réussir au mieux sa scolarité tout en découvrant ses talents. Les résultats obtenus depuis plusieurs années aux examens montrent la qualité du travail réalisé dans le respect des valeurs humanistes.

Ouverture d'esprit

Le LFZ bénéficie d'une politique pédagogique innovante qui concilie respect des programmes en vigueur en France et ouverture sur les langues et sur la culture suisses. Cette volonté d'ouverture se traduit par une adaptation des contenus scolaires (parcours bilingue français-allemand) au contexte pédagogique de notre pays d'accueil.

De manière plus générale, nos équipes prennent en compte la diversité de tous les enfants scolarisés au LFZ ; tous prennent part à des projets d'échanges avec des écoles locales avec lesquelles des affinités durables sont forgées. C'est aussi grâce au développement de partenariats avec des associations culturelles et des clubs sportifs, aux activités complémentaires en articulation avec les enseignements faits dans la classe ou aux divers voyages scolaires que le LFZ cultive la communication et la compréhension interculturelles. Pour les plus grands, nous assurons une politique concrète d'orientation et de découverte du monde professionnel, contribuant ainsi à l'accompagnement de nos élèves vers l'enseignement supérieur.

Bienveillance

Dans l'éducation bienveillante, telle que nous la vivons au LFZ, chaque élève est accompagné dans ce qu'il fait de positif. Il est soutenu pour grandir, il est aidé à dépasser ses limites. Nos équipes s'efforcent de préserver l'intégrité de l'enfant, de lui donner le droit d'exister pour ce qu'il est. Ainsi, nous créons un climat favorable à l'enseignement et au bien-être des élèves.

Notre établissement accompagne également les enfants à besoins éducatifs particuliers et leur famille grâce à la mise en place de programmes et de projets personnalisés.

Notre pédagogie s'appuie sur les différences et les qualités de chacun. Le LFZ est une école ouverte à tous, qui diversifie ses pratiques et différencie ses apports pour permettre l'épanouissement de chaque élève.

Savoir

Olympiades académiques de mathématiques et de géosciences, « Ambassadeurs en herbe », concert du LFZ, courses de solidarité... Nombreux sont les moments forts dans une année scolaire. Ils sont aussi, bien souvent, l'occasion de développer des pratiques pédagogiques particulièrement intéressantes qui fédèrent les équipes et stimulent chez les élèves l'initiative, l'envie de bien faire, l'autonomie et la responsabilité. Savoir-être, savoir-faire ou savoir-vivre : notre école se fait un devoir de transmettre à ses élèves les valeurs qui leur permettront de se réaliser socialement et d'aborder sereinement leur vie de futurs adultes et de citoyens du monde.

[AEFE¹: Agence pour l'Enseignement Français à l'Étranger](#)



AEFE – Agence pour l'Enseignement Français à l'Étranger

L'AEFE est une organisation publique nationale placée sous la tutelle du ministère des affaires étrangères. Son principal objectif est de servir et promouvoir un réseau scolaire unique au monde, constitué de plus de 490 établissements implantés dans 137 pays.

En tant qu'établissement conventionné, membre de ce réseau, le Lycée Français de Zurich est homologué par le ministère de l'Éducation nationale. Cet accord certifie la conformité de l'enseignement aux programmes et objectifs pédagogiques du système éducatif français ainsi que la reconnaissance des décisions d'orientation et des examens préparés par les élèves.

Direction de l'Éducation du Canton de Zurich

L'offre éducative du LFZ est agréée par la Direction de l'Éducation du Canton de Zurich qui reconnaît la conformité du parcours bilingue français-allemand de la maternelle au CM2 et de l'enseignement dispensé au collège. Les contenus pédagogiques tiennent ainsi compte de la loi cantonale de l'enseignement de l'allemand.

ALFZ – Association du Lycée Français de Zurich

Le Lycée Français de Zurich est une école à gestion parentale financièrement gérée par l'Association du Lycée Français de Zurich (ALFZ) dont tous les parents d'élèves scolarisés au LFZ sont membres, chaque famille disposant d'un vote. L'association se réunit au moins une fois par an en assemblée générale pour voter le montant des frais de scolarité et approuver les comptes de l'année scolaire passée ainsi que le budget de celle à venir. En cas de besoin, des assemblées générales extraordinaires permettent de traiter de sujets spécifiques.

L'association est dirigée par un comité de gestion élu lors de l'Assemblée Générale annuelle. Il débat et prend les décisions de gestion matérielle, financière et stratégique de l'établissement en partenariat avec la direction du LFZ. Le comité de gestion est composé de six à neuf membres bénévoles, renouvelés par tiers et de trois membres de droit ayant voix consultative : le chef d'établissement, le Consul Général de France et le Conseiller de Coopération et d'Action Culturelle auprès de l'Ambassade de France à Berne.





excellence pédagogique

langue française

sciences

cultures

numérique

excellence

sport

solidarité

63 langues enseignées

sciences

rayonnement

innovation

arts

partage

innovation

réussite pour tous

échanges

citoyenneté

langue française

coopération éducative

ouverture

cultures

partage

UN RÉSEAU SCOLAIRE UNIQUE AU MONDE



aefe

Agence pour
l'enseignement français
à l'étranger



NOTRE ENSEIGNEMENT DES LANGUES

L'enseignement des langues est un élément essentiel de l'offre éducative du Lycée Français de Zurich. En accueillant des élèves de divers horizons, le plurilinguisme et le pluriculturalisme sont encouragés et soutenus.

Au primaire

Le parcours bilingue conduit les élèves de maternelle et d'élémentaire à une maîtrise des deux langues par une acquisition naturelle du français et de l'allemand. L'enseignement des matières non linguistiques est dispensé de manière paritaire : chaque discipline est enseignée dans les deux langues afin d'assurer un développement conjoint des compétences et une répartition horaire équilibrée entre les deux langues (13 heures dans chaque langue). Chaque classe bilingue est encadrée par deux professeurs des écoles (un de langue française et un de langue allemande), selon le schéma « une personne – une langue ».

Les avantages d'une telle approche sont nombreux et avérés pour les élèves. La maîtrise de l'allemand et du français, deux langues nationales de notre pays hôte, est indispensable pour tous ceux qui veulent tirer pleinement profit des chances et opportunités professionnelles, culturelles et personnelles qui s'offrent à eux.

Le parcours bilingue du LFZ est reconnu et autorisé par la Direction de l'Éducation (Bildungsdirektion). Il est également compatible avec le programme scolaire du canton de Zurich et celui de l'Éducation nationale française.

À l'élémentaire, **le parcours classique** en français est proposé comme alternative au parcours bilingue. Il suit en totalité les programmes pédagogiques de l'Éducation nationale et s'enrichit de l'enseignement de l'allemand dès le CP à raison de quatre leçons par semaine. Pour cela, les élèves de chaque niveau scolaire sont répartis en groupes distincts de compétences, chacun ayant son propre programme et son enseignant. Les cours d'allemand ont lieu aux mêmes heures, permettant des changements de niveaux en cours d'année.

Un système de passerelles permet à une partie des élèves d'intégrer une classe bilingue à la rentrée suivante. Cette décision est le fruit d'une motivation conjointe de la famille et de l'équipe enseignante. Elle résulte d'un travail soutenu et d'une exposition fréquente à la langue allemande. Les sorties scolaires organisées dans le cadre des programmes culturels

et artistiques proposés par le Canton de Zurich renforcent de manière significative l'intégration linguistique à notre pays d'accueil.

Au primaire, **l'enseignement de l'anglais** commence dès le CM1, à raison de deux leçons par semaine. Il est assuré par des professeurs et des assistants d'anglais. Pour cela, les enfants sont également répartis en groupes de compétences.

Au secondaire

Depuis septembre 2016, les élèves du collège ont la possibilité d'intégrer **la section internationale « allemand »** (enseignement de nombreuses disciplines dites « non linguistiques » en allemand comme par exemple l'histoire-géographie, la littérature, l'éducation musicale, la technologie mais aussi l'éducation physique et sportive) ou **la section classique bilingue**. Le choix de la section internationale est conditionné par une validation pédagogique. Pour pouvoir intégrer ce parcours, l'élève doit justifier d'un niveau d'allemand très satisfaisant. Un test pourra lui être proposé. Le nombre de place est limité. L'anglais et l'allemand sont enseignés à tous les élèves, quelle que soit la section à raison de quatre heures par semaine. Ils sont répartis par groupes de compétences.

Dès leur entrée en 5^{ème}, les élèves ont le choix de suivre des cours de **latin ou d'espagnol** (option facultative de deux heures hebdomadaires).

Dès la rentrée 2019 le LFZ proposera aux élèves de la section internationale un DNB option internationale.

Au lycée, dès la 2^{nde}, les élèves peuvent s'inscrire en **section européenne anglais ou allemand** et opter pour l'espagnol en langue vivante 3.

En proposant des voyages scolaires à l'étranger, le LFZ encourage les élèves à améliorer leur pratique linguistique et leur expérience internationale dans des contextes différents : séjours dans des familles d'accueil, échanges avec d'autres établissements, concours internationaux ...

Pour attester leur bagage linguistique, **une vaste sélection de certifications** est proposée aux élèves. Ils peuvent ainsi confirmer leurs compétences à travers les examens de Cambridge (FCE, CAE, ...) ainsi que ceux du TOEFL (anglais), DSD (allemand) et DELE (espagnol).



Haite er denn
vergessen,
dass alle Hugs
gleich sein sollten?



Post Bac : exemples d'établissements choisis par nos élèves

- + ETH (École Polytechnique de Zurich)
- + EPFL (École Polytechnique Fédérale de Lausanne)
- + UNIGE (Université de Genève)
- + EHL (École hôtelière de Lausanne)
- + HSG (Université de Saint-Gall)
- + Écoles Polytechniques
- + Sciences-Po
- + Classes préparatoires aux Grandes Écoles
- + Écoles d'ingénieur : INSA ...
- + Diverses grandes universités françaises
- + Brown University (USA)
- + King's College (GB)
- + Accademia Italiana (Italie)
- + Concordia University (Canada)

NOTRE APPROCHE DE L'ORIENTATION DES ÉLÈVES

L'élaboration d'un projet individuel d'orientation est essentielle à la réussite des élèves. Cette démarche permet d'acquérir progressivement des connaissances sur le monde du travail, sur l'entreprise et sur les formations Post Bac.

Afin de mieux les accompagner, un Personnel Ressource en Information et Orientation (PRIO) est à leur disposition. Avec les équipes pédagogiques du LFZ, ce professionnel aide les élèves à mettre en œuvre le parcours de découverte des métiers et des formations et à construire leur projet personnel.

Construisons ensemble

Plusieurs temps forts sont organisés pour aider les élèves dans leur démarche d'orientation :

- + un espace dédié au Centre de Documentation et d'Information (CDI) avec de la documentation actualisée sur les métiers, les filières d'étude et les différentes écoles et universités ;
- + la participation pour les collégiens de la 6^{ème} à la 4^{ème} à la « Journée du Futur » (Zukunftstag) où chaque élève passe une journée en entreprise ;
- + l'organisation d'un stage axé sur « la découverte du milieu professionnel » en 3^{ème} et sur « l'engagement citoyen ou associatif » en 2^{nde} ;
- + la participation au Salon des Métiers de Zurich (Berufsmesse) et au Forum franco-allemand de Strasbourg destiné spécialement aux cursus binationaux.
- + la tenue d'un forum des métiers permettant aux élèves d'assister à des conférences animées par des professionnels de tous les grands domaines de métiers ;
- + l'organisation de journées de l'orientation avec des réunions d'information : à destination des élèves de 3^{ème} et de leurs parents sur les options et les enseignements d'exploration qui peuvent être choisis au lycée et à destination des élèves de 2^{nde} sur les différentes filières du Baccalauréat ;
- + l'intervention de représentants de grandes écoles, d'universités mais aussi le témoignage d'anciens élèves qui n'hésitent pas à faire part de leurs propres expériences, à

donner des conseils et à répondre à toutes les questions qui leur sont posées ;

+ l'organisation de réunions d'information présentant les choix possibles d'études après le Baccalauréat en fonction des différents systèmes (FR, CH, UK, US etc.) ;

+ des entretiens individuels avec des conseillers d'orientation psychologues (COP) du Centre d'Information et d'Orientation de Saint-Louis (France) ;

+ des ateliers de préparation aux démarches d'inscriptions aux études Post Bac (rédaction d'une lettre de motivation et d'un *curriculum-vitæ* en français et en allemand, simulations d'entretiens etc.) ;

+ des entretiens personnalisés d'orientation, en 3^{ème}, 1^{ère} et Terminale ;

+ un accompagnement individualisé en 2^{nde} et un suivi des élèves de Terminale lors des différentes étapes d'informations, de pré-inscriptions Post Bac et de classement des vœux de candidature.

+ dans le cadre du parcours Avenir le ministère de l'éducation nationale met à disposition un certain nombre de ressources permettant à chaque élève de la classe de la 6^{ème} à la Terminale de comprendre le monde économique et professionnel ainsi que la diversité des métiers et des formations ; de développer son sens de l'engagement et de l'initiative et d'élaborer son projet d'orientation scolaire et professionnelle.

Parés pour l'université

De nombreuses activités, utiles dans un dossier d'admission à l'université, sont par ailleurs proposées aux élèves afin qu'ils puissent se confronter au monde et à ses enjeux. Ainsi, à côté des actions du parcours citoyen, des élèves du LFZ participent chaque année au « Concours de Discours et de Rhétorique » ainsi qu'au concours « Ambassadeurs en herbe », créés par l'AEFE. Développé autour de joutes oratoires, ce dernier met en œuvre des compétences de plurilinguisme et de médiation linguistique et culturelle autour de problématiques internationales actuelles.



Le LFZ, en scolarisant des élèves de multiples nationalités et de cultures diverses, est un lieu du respect d'autrui et d'inclusion. Chaque élève est considéré avec bienveillance, dans sa singularité et reçoit l'attention lui permettant de progresser au sein de cette structure scolaire.

Le suivi au quotidien

De nombreux moyens sont mis à disposition des élèves afin de les accompagner au mieux pendant leur scolarité au LFZ.

À l'école primaire, le soutien scolaire (Aide Personnalisée à l'Enfant) permet aux enfants qui en ont besoin d'approfondir leurs connaissances. L'APE est mis en place pendant le temps de l'enseignement des langues selon une organisation établie par l'équipe pédagogique qui est à même de répondre aux demandes par un soutien immédiat de courte durée. Si un enfant a besoin de soutien pendant plus de deux semaines, la famille concernée reçoit une information et signe un document précisant le contexte de l'intervention.

Au secondaire, l'accompagnement prévoit deux formes :

- + L'Aide Individualisée (AI) au collège est proposée en fonction des besoins repérés chez les élèves. Des plages horaires spécifiques sont prévues dans l'emploi du temps ;
- + L'Accompagnement Personnalisé (AP) est dispensé en petit groupes. Il s'agit d'un soutien disciplinaire (sciences, littérature ou autres matières).

L'enseignement du Français Langue Étrangère (FLE) est proposé aux élèves du primaire et du collège ne maîtrisant pas entièrement le français.

Dans la classe dont ils ont la charge, les enseignants du primaire, les professeurs principaux du collège et du lycée jouent un rôle clé. Ils assurent un suivi personnalisé et veillent à ce que les élèves poursuivent une scolarité réussie. Avec les parents délégués de classe, ils assurent la coordination des relations entre l'équipe pédagogique et les parents.

Parents, enseignants et professeurs principaux sont aussi particulièrement encouragés à correspondre et à se rencontrer régulièrement. Par ailleurs, l'équipe de la vie scolaire participe activement à un tissu d'échanges et à une étroite collaboration qui renforce les liens entre toutes les parties.

L'accueil des enfants à besoins particuliers (EBP)

La commission EBP, composée du proviseur, du directeur de l'école primaire, d'enseignants, de professeurs principaux et de représentants des parents accompagne les élèves à besoins particuliers : enfants souffrant d'une maladie chronique, « dys- » (dyslexie, dysorthographe, dysphasie, dyspraxie et dyscalculie), intellectuellement précoces, en situation de handicap ou en grande difficulté d'apprentissage ou d'adaptation.

Les aménagements pédagogiques se déroulent avant tout en classe et peuvent prendre plusieurs formes de différenciation pédagogique. Le LFZ propose un plan d'actions et élabore un dispositif pédagogique qui répond au mieux aux besoins de scolarisation de l'élève, en accord avec ses parents. Ces aménagements comprennent :

- + la mise en place de protocoles (PAI¹, PAP², PPS³, PPRE⁴) ;
- + des adaptations d'emploi du temps pour faciliter le suivi thérapeutique des élèves ;
- + des salles spécialisées à la disposition de thérapeutes.

Le rôle de la commission EBP est de soutenir les familles dans leur démarche de dépistage et de prise en charge, d'animer et d'informer la communauté de parents, de favoriser l'intégration et le suivi des enfants au sein du LFZ et de faire le lien avec le lycée, si besoin, pour une scolarisation ad hoc.

Elle propose également un certain nombre d'actions et d'outils comme l'accueil des familles concernées (mails, informations sur le site du LFZ, hotline, permanence), un guide pratique, un répertoire des praticiens locaux, des conférences sur des thèmes spécifiques, des échanges de bonnes pratiques avec d'autres lycées français à l'étranger ou encore l'organisation d'une journée de la différence. Le LFZ adhère à ALEDAS, plateforme collaborative européenne d'informations sur les troubles de l'apprentissage.

PAI¹ : Projet d'Accueil Individualisé en cas de maladie

PAP² : Plan d'Accompagnement Personnalisé pour les élèves « dys »

PPS³ : Projet Personnalisé de Scolarisation quand la situation de handicap a été reconnue

PPRE⁴ : Programme Personnalisé de Réussite Éducative pour les élèves en difficulté scolaire





Le LFZ en quelques chiffres

- + Surface de la parcelle : 9.278 m²
- + Dimensions du bâtiment : 110 m de long et 56 m de large
- + Six niveaux : cinq étages et un sous-sol
- + Surface utile : 14.600 m², répartis en 285 pièces tous locaux confondus
- + Capacité d'accueil : plus de 1.000 élèves
- + Terrain de sport extérieur : 1.000 m²

Le bâtiment

Le bâtiment du LFZ élu « construction suisse de l'année 2017 » a ouvert ses portes le 5 septembre 2016. Il est situé Zukunftstrasse 1, dans le quartier de Hochbord, sur la commune de Dübendorf. Il a été conçu pour accueillir plus de 1.000 élèves.

Le bâtiment en forme de « U » se compose de trois volumes spacieux et lumineux :

- + un édifice principal de six niveaux, comprenant : un parvis d'accueil, un foyer pour les lycéens, deux bibliothèques (BCD et CDI), deux cours de récréation au 1er étage, les bureaux administratifs, les salles de classes de l'élémentaire, du collège et du lycée ainsi que les laboratoires et les salles techniques (arts plastiques, musique et informatique etc.) ;
- + dans l'aile gauche, une double halle de sport et une salle de gymnastique avec des vestiaires, des sanitaires et des douches ;
- + dans l'aile droite, la maternelle, bénéficiant d'une entrée spécifique, s'organise sur deux niveaux autour d'une cour centrale avec les salles de classes, une marmothèque (bibliothèque), une salle de repos et une salle de motricité.

Le LFZ dispose en outre de divers espaces partagés assurant le confort de tous les élèves :

- + un terrain de sport extérieur de 1.000 m², faisant également fonction de cour ;
- + un restaurant scolaire avec cuisine sur place ;
- + trois salles à manger ;
- + une infirmerie ;
- + des salles de thérapie ;
- + des salles de groupe ;
- + un potager (jardin scolaire) ;
- + une salle de spectacles, de concerts et d'ateliers artistiques et sportifs, l'espace Guillaume Tell.

Les accès

Notre établissement est accessible par tous les modes de transport. Situé à seulement cinq minutes à pied de la gare de Stettbach, le LFZ bénéficie d'une localisation idéale.

- + en transport en commun : Stettbach est l'une des gares les mieux desservies de l'est de Zurich avec plusieurs lignes de tram, de S-Bahn (RER) et de bus ;
- + à pied, à vélo ... : des accès réservés exclusivement aux piétons et aux vélos, en particulier entre notre établissement et la gare peuvent être empruntés ;
- + en voiture : le LFZ dispose de deux zones de « dépose - récup' minute » : l'une située en surface pour les élèves de l'élémentaire, du collège et du lycée (accès libre) et l'autre dans le parking en sous-sol pour les élèves de la maternelle uniquement (accès sur inscription).

De plus, le LFZ met à disposition un service de navettes scolaires comprenant différents trajets, rotations, et horaires.



Source: Losinger Marazzi AG

NOS SERVICES

Garderie

Au LFZ, tous les élèves sont accueillis chaque matin dès 7h50. La garderie fonctionne tous les jours pendant la période scolaire de la fin des cours jusqu'à 18h00 et s'adresse à tous les élèves du primaire. Ce service est également assuré le mercredi jusqu'à 14h00.

Les équipes de garderie (une en maternelle et une en élémentaire) accueillent chaleureusement les enfants et leur proposent quotidiennement des jeux et des activités manuelles. Ce programme est adapté aux âges des participants.

Étude dirigée

À l'école élémentaire, l'étude dirigée permet aux enfants de rester à l'école après les cours pour faire leurs devoirs. Ils sont alors encadrés par un enseignant de langue maternelle française ou allemande (au choix) qui contrôle le travail écrit, fait réciter les leçons.

Activités périscolaires (HTS)

Tout au long de l'année, le LFZ propose une large gamme d'activités créatives, sportives et éducatives dès quatre ans encadrées par des animateurs spécialisés. À l'école primaire, ces ateliers se déroulent après la classe jusqu'à 18h00 (mercredi compris). Au collège, ils ont lieu après les cours.

Centre aéré

Le centre aéré du LFZ propose aux enfants de la maternelle et de l'élémentaire des activités différentes chaque jour de la semaine, à la fois structurées, ludiques et variées. Il fonctionne pendant la plupart des vacances scolaires et permet aux enfants de vivre l'école autrement.

Qu'elles soient éducatives, culturelles, intellectuelles, créatives ou sportives, ces actions s'organisent autour du thème de la semaine et s'adaptent aux âges des participants.

Navettes

Le service de transport scolaire, fonctionnant matin et soir pendant la semaine, s'adresse à tous les élèves du primaire (à partir du 2nd semestre pour les petites sections). Les navettes desservent différents lieux. Chaque navette observe un trajet, des rotations et des horaires précis.

Restaurant scolaire

Un prestataire assure le service de restauration au LFZ. Les cuisines garantissent les meilleurs standards d'hygiène et de stockage et s'engagent à sélectionner de préférence des aliments de saison, frais, éco-labellisés et de provenance locale. Plus de 900 repas sont quotidiennement préparés et réalisés sur place. Un menu standard comprend : une entrée, un plat principal (végétarien ou non) et son accompagnement, du pain, du fromage, un fruit ou un dessert et de l'eau.

Les élèves de l'école primaire et du secondaire déjeunent à des horaires différents. Les plus jeunes sont servis à table dans une salle à manger privative.

Pour les élèves de l'élémentaire et du secondaire, une inscription en régime pique-nique est possible.





Lycée Français Marie Curie de Zurich
Zukunftstrasse 1
CH-8600 Dübendorf
+41 (0) 43 355 20 81
lycee.secretariat@lfz.ch

www.lfz.ch

