

# Auriculoterapia Francesa

Anderson B. Alonso

Fisioterapeuta/Massoterapeuta/Terapeuta Holístico

Credito 209000 F

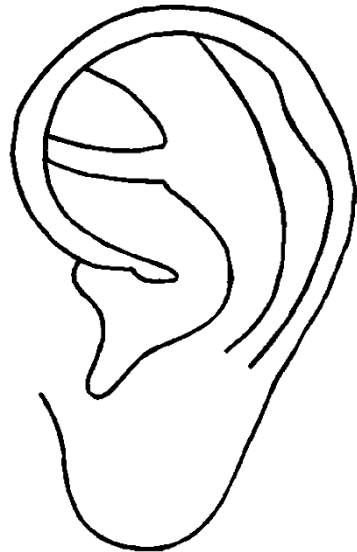


# Conteúdo

- Definição;
- Histórico / Introdução;
- Anatomia do PA;
- Neurofisiologia;
- Semiologia;
- Materiais;
- Contra-indicações/ Indicações;
- Ficha de Avaliação;
- Pontos e sua aplicações;
- Mapa da Auriculoterapia Francesa;

## **DEFINIÇÃO:**

*Método terapêutico e analgésico por Estímulos no Pavilhão Auricular.*



# Objetivos do Curso

- Permitir o conhecimento dos princípios da Auriculoterapia Francesa, definição, neurofisiologia e tratamentos auriculares.
- Conhecer a anatomia do pavilhão auricular, bem como a técnica de estímulo e sua representação no corpo;

Orelha:

Microsistema “Assim como é em cima é em baixo”.

O Macrocosmo e o Microcosmo

Microsistema = a parte pelo todo.

Microsistemas do corpo –Língua, couro cabeludo,  
face, mão, pé, orelha...

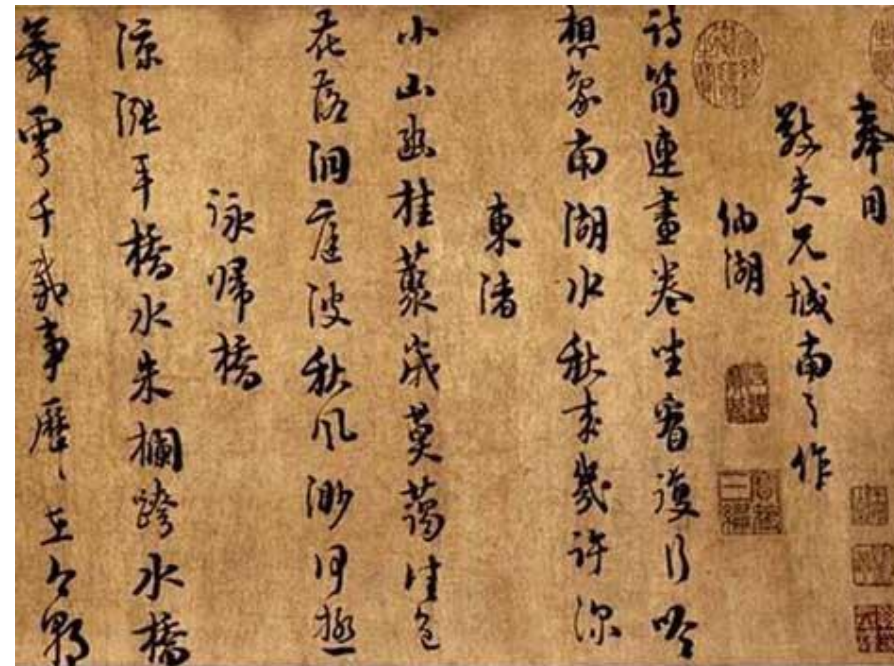


# Introdução

Século 11 a.C. = Agulha de ouro e prata

- Nei Jing (Tratado de Medicina Interna)
- Recompilado em 400 a.C. relata a relação da orelha e o Zang-Fú e os meridianos.

- China = analgesia



# Introdução

## Dinastia Ming

- Cauterização do lóbulo para tratamento

## Oftalmológico

- Auriculoterapia praticada na Turquia no séc. III d.c, utilizando também a cauterização.



# Introdução

- Egito Antigo
  - Analgesia
  - Brincos (terapêutico)
  - Ação Anticonceptiva



# Introdução

- Século IV a.C.
- HIPÓCRATES (GRÉCIA)
- Sangria pontos auriculares
- Doenças
- Curar esterilidade



# Introdução

- Incas = Raça Real
  - Lóbulo Hipertrofiado Mecanicamente.
- Outros Povos Antigos:
  - Africanos;
  - Astecas;



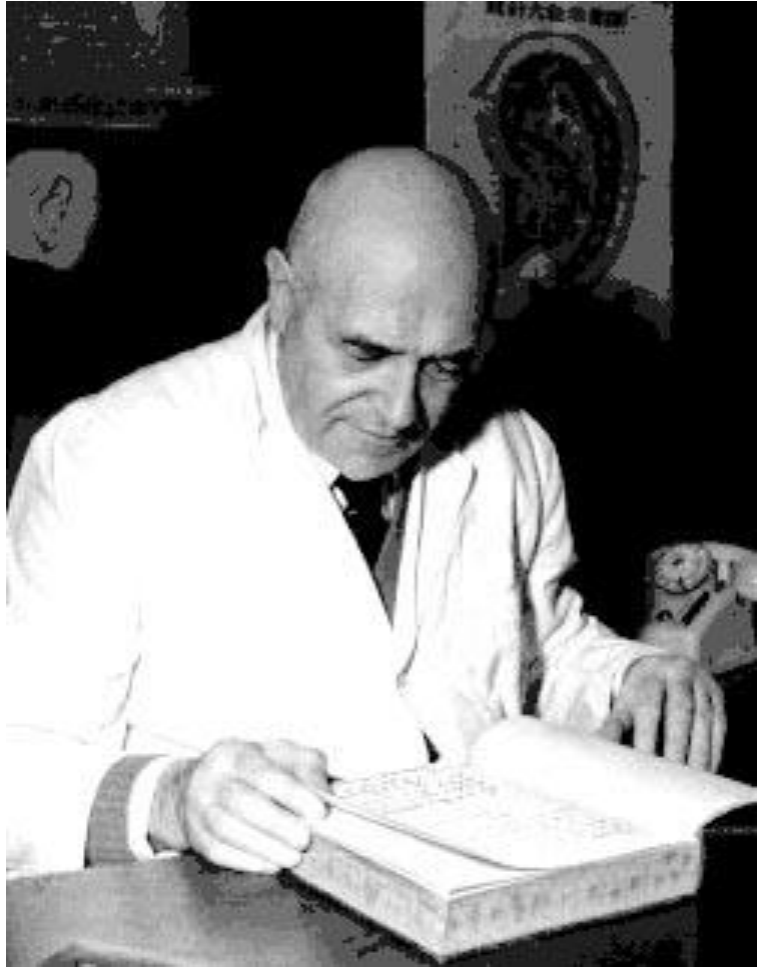
# Introdução

- ZACUTUS LUZITANUS (Médico Português – Século XVII)
  - Cauterização Auriculares = Dor ciática. Dr. Ralken Curicimati (1850) sem conhecer a acupuntura realizou cauterização no Helix para tratamento da dor ciática.
- Dr. Luciciani de Batista (1850), publicou o trabalho sobre a cauterização Hélix na cura da dor ciática.
  - Cauterização
    - Odontalgia
    - Coxalgia
    - Ciática

## História da Auriculoterapia Francesa

- No início da década de 50 do séc. XX, o Dr. Paul Nogier recebia no seu consultório pacientes que apresentavam uma cauterização na orelha feita por uma curandeira de Marselha, com o propósito de aliviar as dores causadas por uma nevralgia ciática.





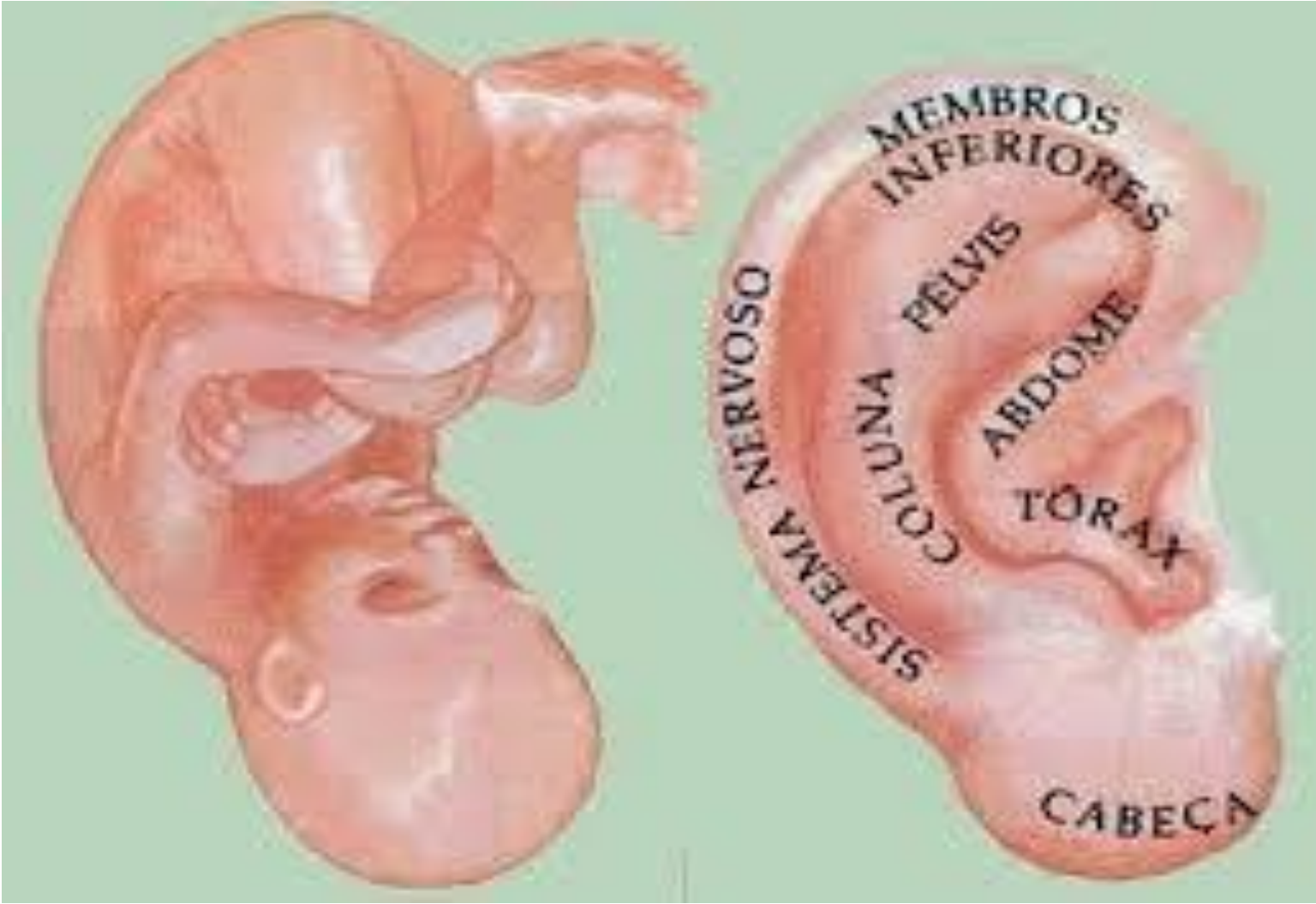
## História da Auriculoterapia Francesa

- O ponto cauterizado localiza-se no terço central do ramo inferior da anti-hélice, no ponto hoje denominado **ciático**. Apesar de usar nos seus pacientes o mesmo procedimento e obter um resultado favorável, só após anos de estudos o Dr. Nogier associou este ponto à quinta vértebra lombar.

## História da Auriculoterapia Francesa

- Conseguiu correlacionar a anti-hélice com a imagem da coluna vertebral, cujas partes estavam invertidas, as vértebras lombares em cima e as cervicais em baixo. Aí nasceu a ideia de que todo o pavilhão auricular representaria a imagem de um feto no útero materno. Surgiu então a Teoria do Feto Invertido que revolucionou o desenvolvimento da Auriculoterapia.

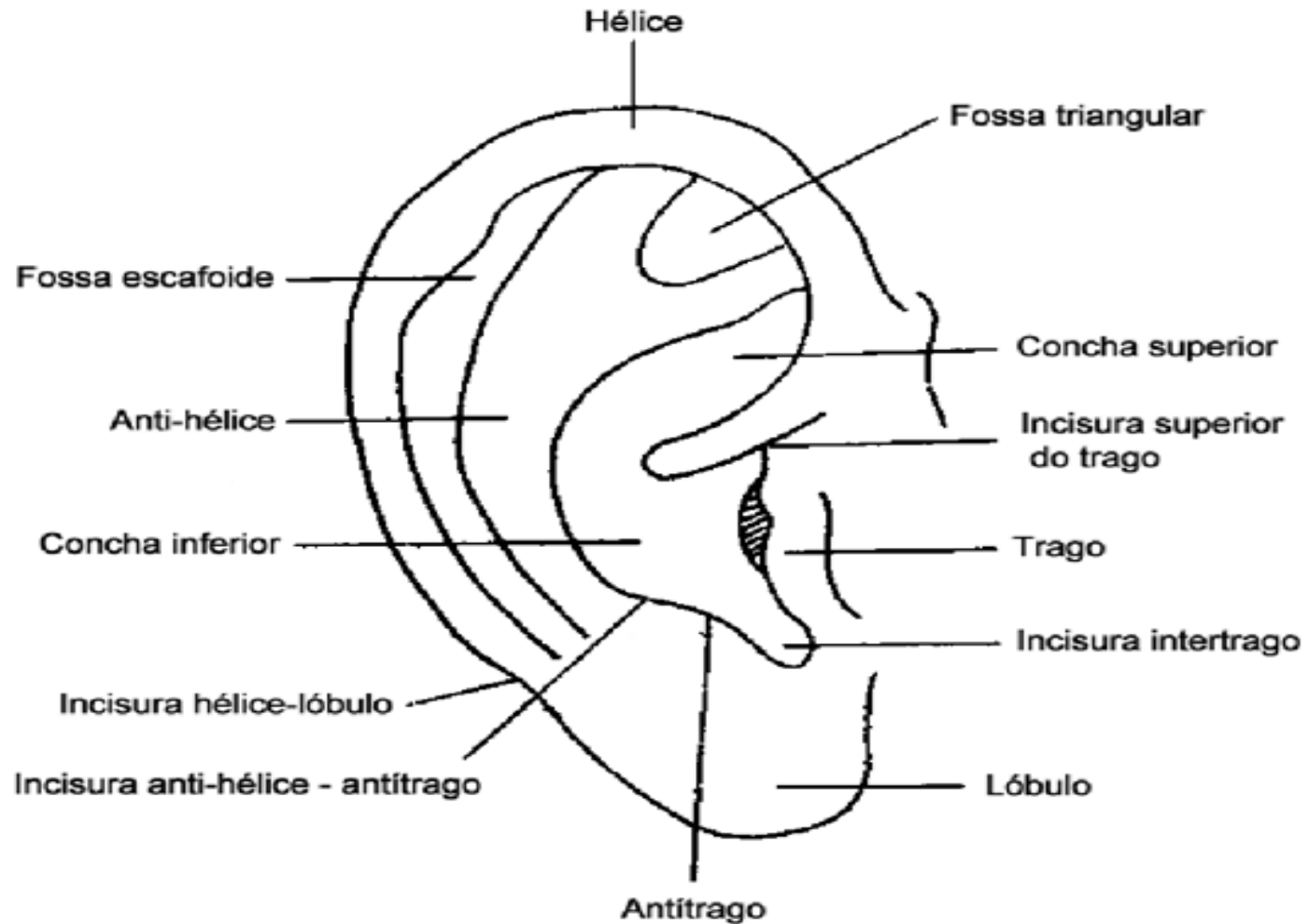




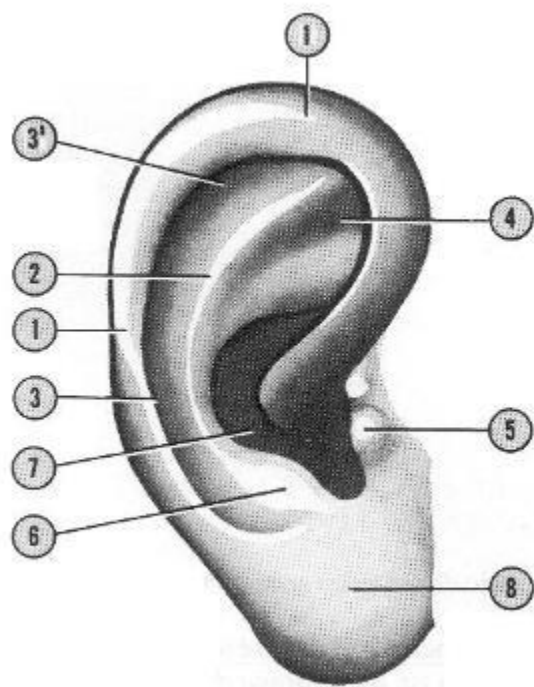
# Anatomia do Pavilhão Auricular

1. Hélix
2. Anti- hélix
3. Escafa
4. Fossa Triangular
5. Concha Cimba (superior)
6. Concha Cava (inferior)
7. Trago
8. Anti- trago
9. Lóbulo
10. Tubérculo de Darwin

# Anatomia do Pavilhão Auricular



# Anatomia do Pavilhão Auricular



# Anatomia do Pavilhão Auricular

- O pavilhão da orelha está situado em ambos os lados da cabeça, atrás da articulação temporomandibular e da região parotídea, unindo-se à cabeça pela parte média de seu terço anterior.

# Anatomia do Pavilhão Auricular

- O pavilhão auricular está constituído por um tecido fibrocartilaginoso, como sustentação de suas estruturas anatômicas, está formado também por ligamentos, tecido adiposo e músculos. A parte inferior do pavilhão, é rica em nervos, vasos sanguíneos e linfáticos, mas os terços superiores e o lóbulo da orelha é constituída, em sua maior parte, por tecido adiposo e conjuntivo.

# Anatomia do Pavilhão Auricular

## *Vascularização*

- As artérias que irrigam o pavilhão auricular, procedem da artéria temporal superficial e da artéria auricular posterior.
- As veias terminam anteriormente na veia temporal superficial, por trás nas veias auriculares posteriores e na veia mastóidea, e por baixo da jugular externa.

# Anatomia do Pavilhão Auricular



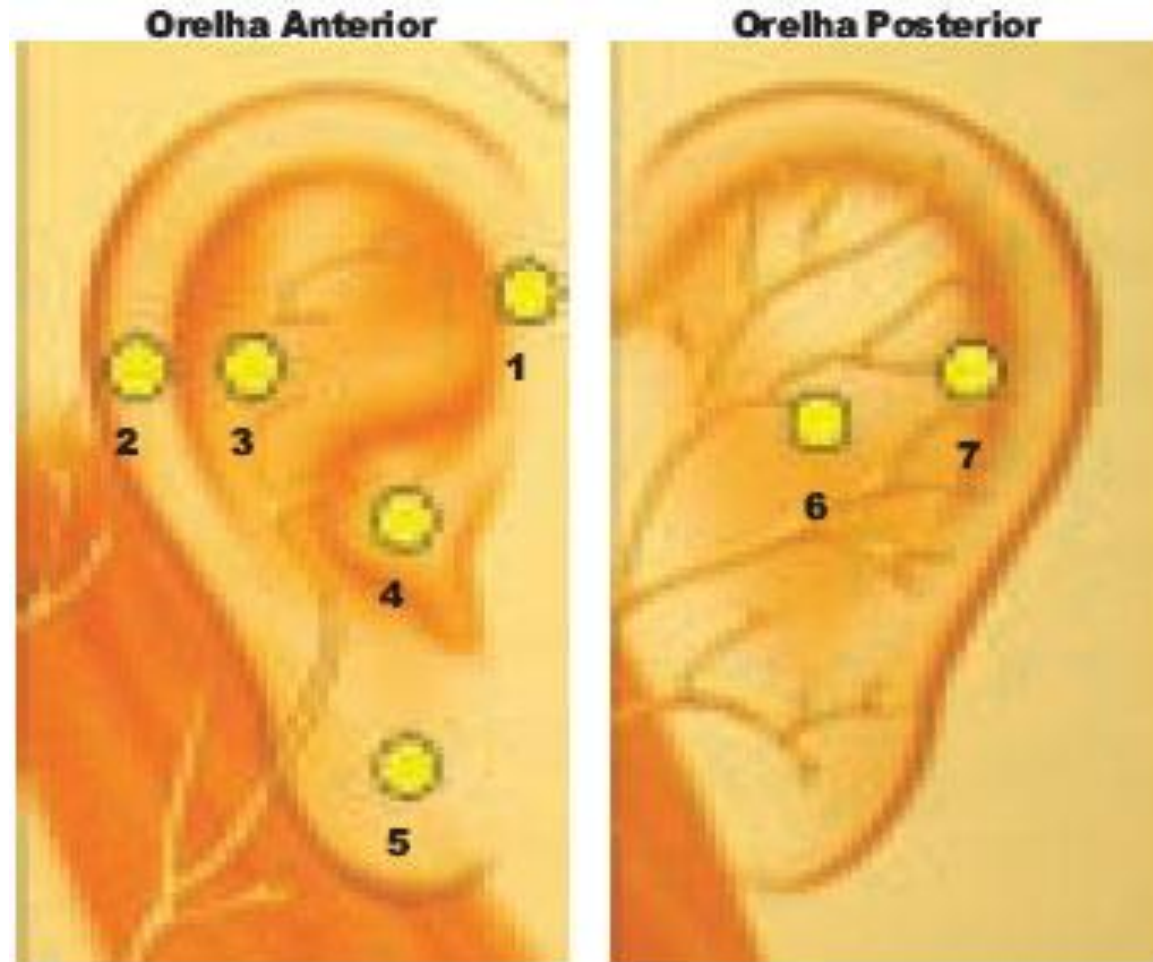


# Anatomia do Pavilhão Auricular

- ***Inervação***

São divididos de acordo com sua origem em nervos espinhais, nervos cerebrais e nervos simpáticos. Os nervos motores provêm do facial, os sensitivos têm dupla origem, sendo que o auriculotemporal emite ramos à parte anterior do hélix e ao trago, e o ramo auricular do plexo cervical superficial inerva o restante do pavilhão.

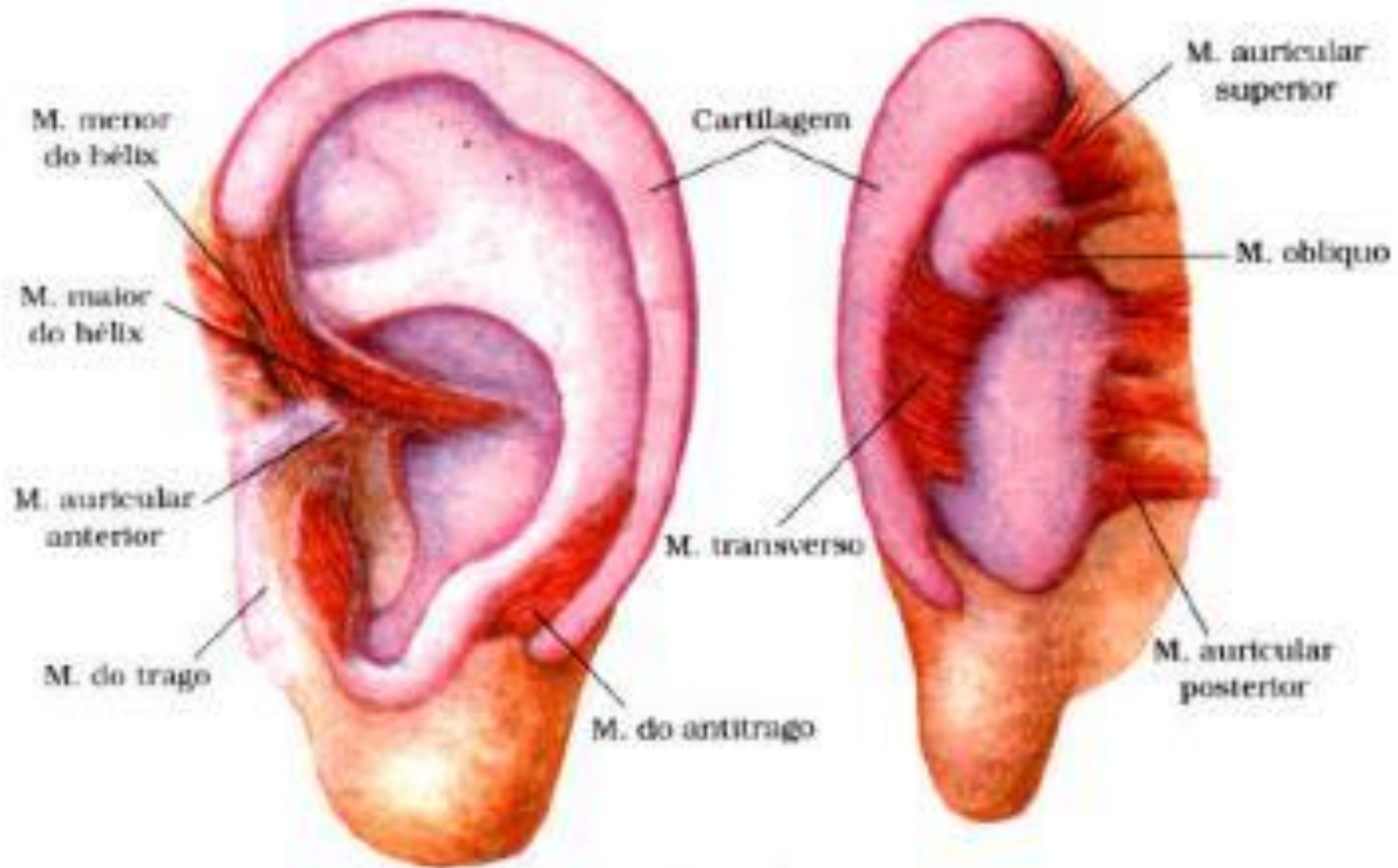
# Anatomia do Pavilhão Auricular



# Anatomia do Pavilhão Auricular

## **Músculos**

Músculos auriculares anterior, superior e posterior e os intrínsecos que se estendem desde a cartilagem até a pele do pavilhão, sendo eles o músculo maior e menor do hélix, músculo do trago e do antitrago, músculos transversos e oblíquo.

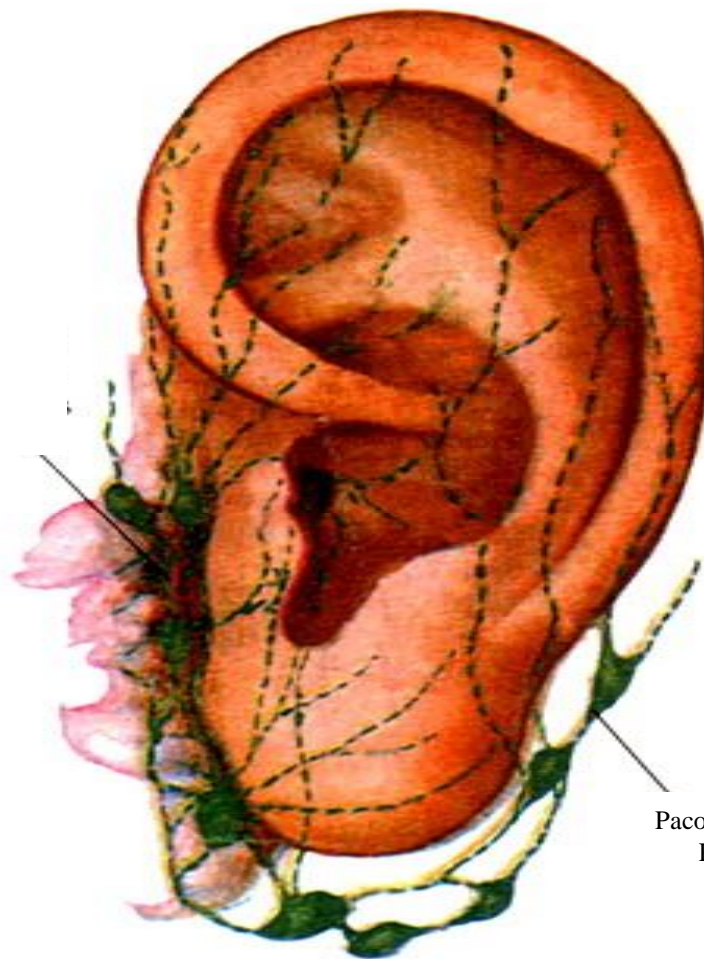


# Anatomia do Pavilhão Auricular

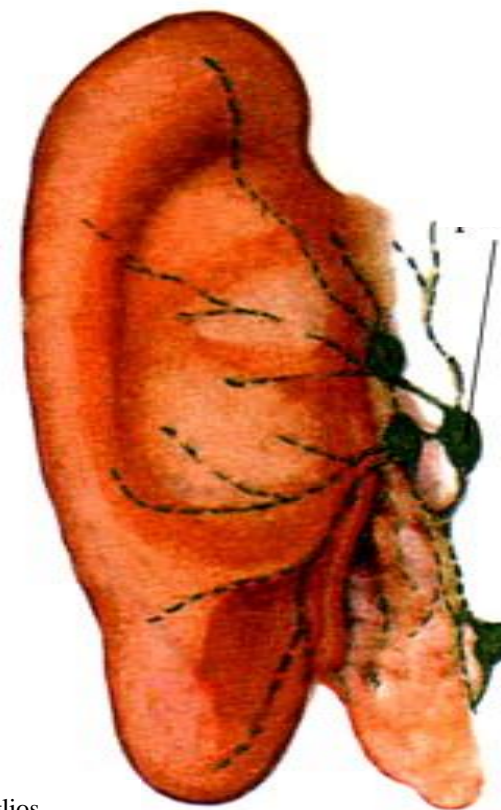
## ***Vasos Linfáticos***

Os vasos linfáticos da parte anterior do hélix e do trago passarão pelo gânglio parotídeo pré-auricular. Os da face anterior do pavilhão e os que nascem em sua face posterior por trás da concha, são tributários dos gânglios mastóideo, parotídeo e subesternomastóideo.

Pacote de Gânglios Anteriores



Pacote de Gânglios Posteriores



Pacote de Gânglios Posteriores

## 3 Folhetos Embrionários

- A Escola Francesa de Auriculoterapia não tem nenhuma relação com as teorias da Medicina Tradicional Chinesa. A Escola Francesa está associada ao desenvolvimento dos 3 folhetos embrionários na formação do ser humano, os quais vão dar origem aos diferentes tecidos, órgãos, sistemas, aparelhos do corpo humano. Através de estudos e pesquisas, o Dr. Nogier associou a endoderme, a mesoderme e a ectoderme a diferentes partes da orelha externa.



## 3 Folhetos Embrionários

- A endoderme, camada interna do folheto embrionário, dá origem às vias aéreas superiores e pulmões, diafragma, estômago, vesícula biliar, pâncreas, fígado, intestino e bexiga. Segundo Dr. Nogier os pontos reflexos dos órgãos de origem endodérmica estão localizados exclusivamente na concha da orelha externa (hemiconcha inferior ou concha cava e hemiconcha superior ou concha cimba). Os rins e o coração por terem origem na mesoderme, não têm os seus pontos incluídos, como na escola chinesa.





## 3 Folhetos Embrionários

- Vias aéreas superiores,
- Pulmões,
- Diafragma,
- Estômago,
- Vesícula biliar,
- Pâncreas,
- Fígado,
- Intestino,
- Bexiga



Endoderme

## 3 Folhetos Embrionários

- A mesoderme, camada intermediária do folheto embrionário, dá origem à derme, músculos incluindo o coração, esqueleto, crânio, órgãos genitais e rins. Segundo o Dr. Nogier, todos eles se distribuem na raiz ou ramo da hélice, na anti-hélice e no antítrogo.



# 3 Folhetos Embrionários

- derme,
- músculos incluindo o coração,
- esqueleto,
- crânio,
- órgãos genitais,
- Rins,



Mesoderme

## 3 Folhetos Embrionários

- A ectoderme, camada externa do folheto embrionário, dá origem ao sistema nervoso central encéfalo, tronco cerebral, medula e periféricos, à epiderme e seus anexos (pêlos, unhas, glândulas). Os pontos reflexos relacionados com estas partes do corpo estão localizados na parte inferior da hélice (do tubérculo de Darwin até o final da hélice), no lóbulo e no trago.





## 3 Folhetos Embrionários

- Sistema Nervoso Central, Tronco encefálico e medula,
  - Sistema Nervoso Periférico,
  - Epiderme e seus anexos (pelos, unhas e glândulas)
- Ectoderme
-



# Neurofisiologia

- Cada ponto auricular é uma terminação nervosa, o estímulo exercido sobre ele percorre os ramos nervosos até o tronco cerebral, que em seguida é encaminhado ao córtex cerebral, e lá, é identificado (área onde queremos tratar)

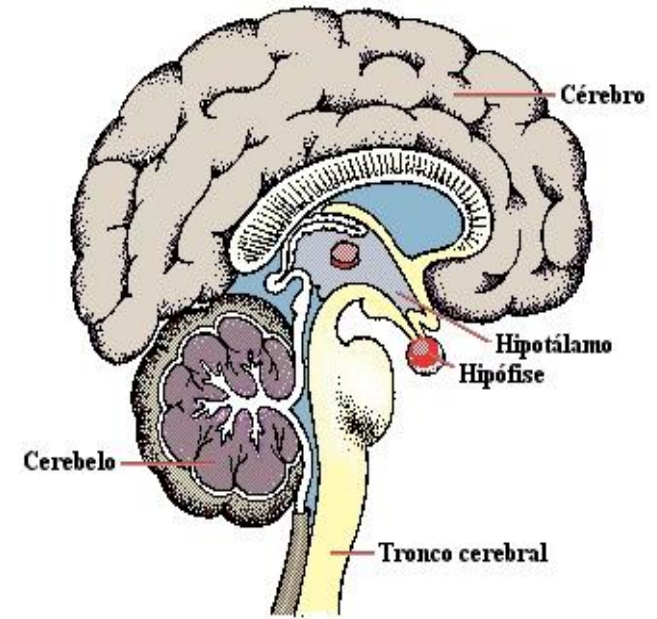
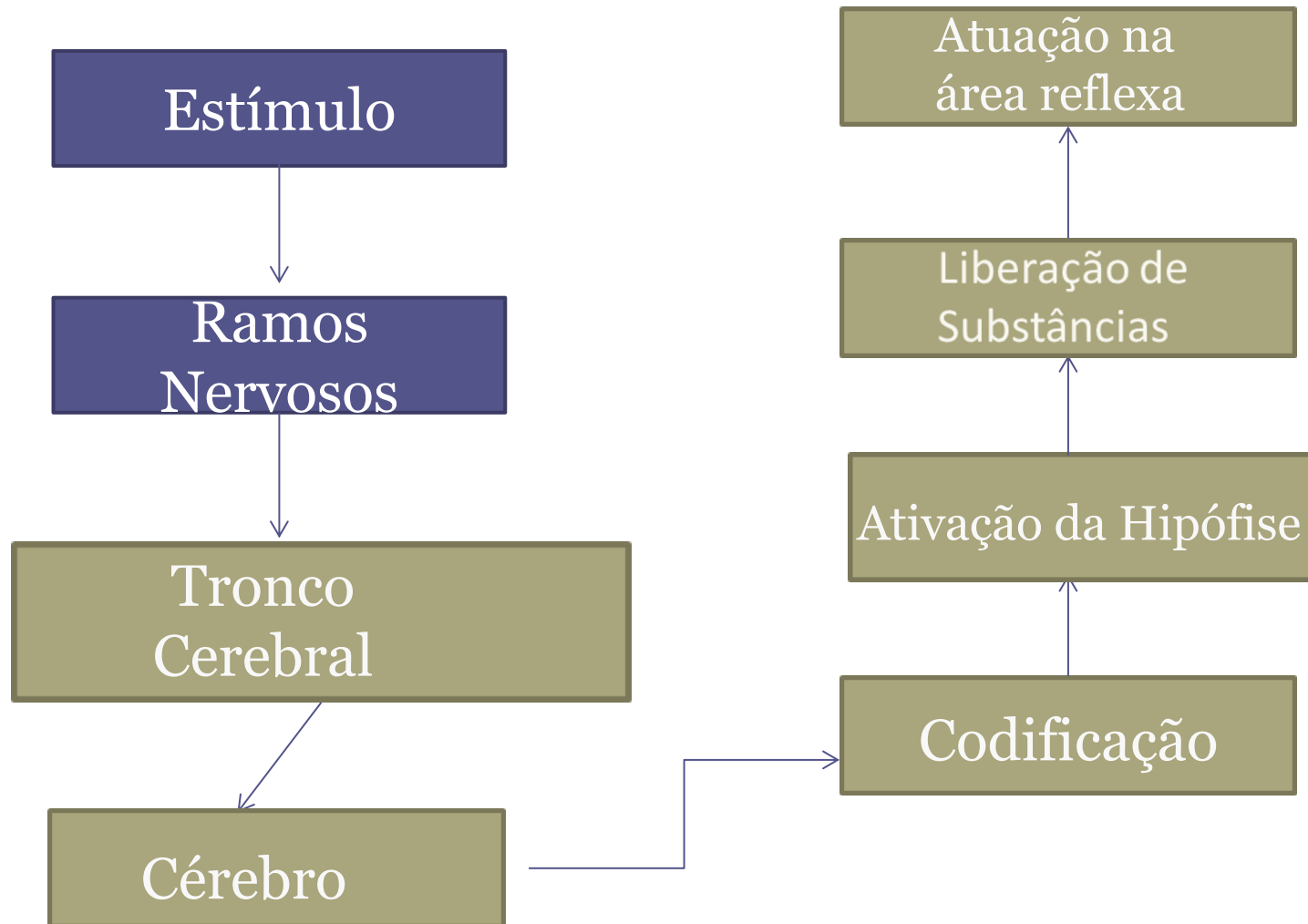
# Neurofisiologia

- O córtex envia uma mensagem para glândula pituitária e em seguida são liberadas as substâncias responsáveis para que ocorra a ação no órgão ou região do corpo.

# Neurofisiologia

- Substâncias conhecidas no mecanismo são:
  - Endorfina = neurotransmissor que alivia as dores.
  - Encefalina = neurotransmissor semelhante a morfina.
  - Serotonina = neurotransmissor que é usado em situações de ansiedade e etc (hormônio do bem estar)
  - Histamina = neurotransmissor regula também as funções intestinais.
  - Prostaglandinas = são derivados de ácidos graxos tem ação antiinflamatória e imunológica.

# Neurofisiologia



# Contra Indicações

- Gestantes – < 5 meses / hist. Abortos espont. = não tratar;
- – De 6 a 9 meses = não usar pontos de útero, ovário, genitais;
- • Pacientes Debilitados;
- • Pacientes em Fase terminal;
- • Pacientes Epiléticos (sem Tratamento)
- • Inflamação / Infecção no PA.



# Indicações da Auriculoterapia

- Dores em geral.
- Problemas musculoesqueléticos, como articulações dos joelhos, ombro, tornozelo;
- Distúrbios hormonais,
- Sintomas associados à menopausa;
- Distúrbios da tireoide;
- Problemas menstruais, Tpm;
- Doenças que afetam os órgãos, tais como úlceras gástricas, asma e alergias, problemas digestivos, problemas intestinais;
- Dependência, ex: fumo;
- Alterações Psíquicas, depressão e ansiedade;
- Doenças Dermatológicas;



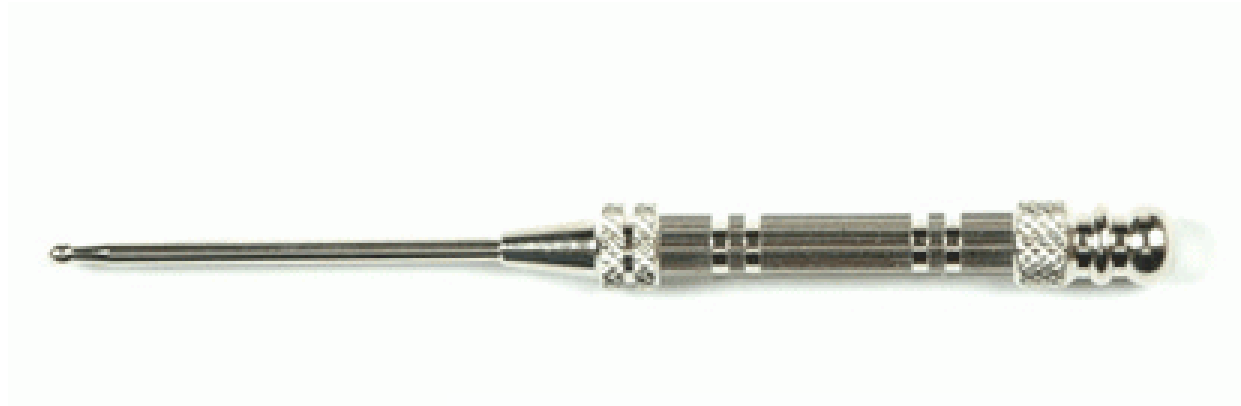
# Materiais

- **Sementes :**
  - Mostarda
  - Branca e Escura





- Apalpador
- Pinça



# Materiais

- **Esferas :**
  - Ouro
  - Prata
  - Cristais



# Diagnóstico e Tratamento

1. Toda e qualquer manifestação dermato-funcional no PA deverá ser observada;
  - Coloração
  - Cicatriz
  - Pintas
  - Espinhas
  - Cravos
  - Dor a palpação
  - Descamação

# Diagnóstico e Tratamento

3. O PA possui memória armazenada;

-Doenças Crônicas

Cravos

Coloração Escura

Dor forte a Palpação

Descamação Esbranquiçada

-Doenças Agudas

Espinhas

Coloração Vermelho Vivo

Dor fraca a Palpação

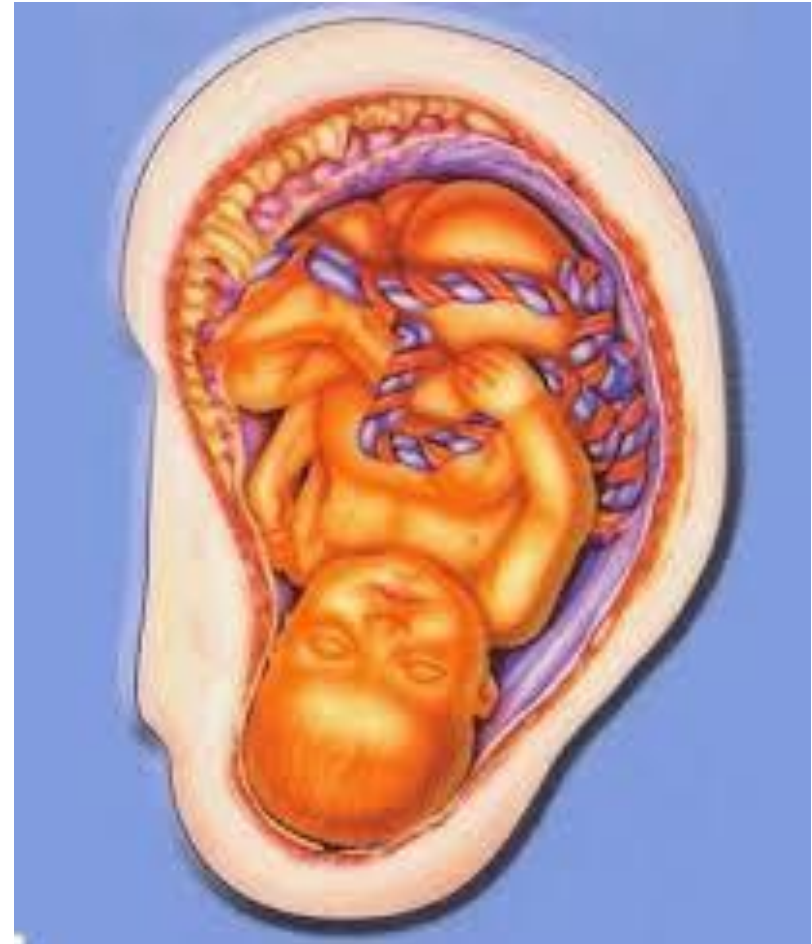
Descamação avermelhada

# Diagnóstico e Tratamento

4. PA muito mole (estrutura) = Indício de patologias Respiratórias;
5. Pontos Auriculares se manifestam quando a patologia está ou esteve presente;
6. Os Pontos auriculares não são fixos mas são bilaterais.
  - Observação:
    - Por Manifestação = Escola Francesa
    - Por Energia dos Meridianos = Escola Chinesa

# Conteúdo

- Escola Francesa:
  - 30 Pontos de Comando;



# Pontos

- |                   |                   |                        |
|-------------------|-------------------|------------------------|
| 1- Olho           | 11- Biliar        | 21- Zero               |
| 2- Olfato         | 12- Reto          | 22- Membros inferiores |
| 3- Maxilar        | 13- Ciático       | 23- Membros superiores |
| 4- Pulmão         | 14- Joelho        | 24- Alergia            |
| 5- Auditivo       | 15- Rim           | 25- Darwin             |
| 6- Estômago       | 16- Trigêmio      | 26- Síntese            |
| 7- Garganta       | 17- Agressividade | 27- Cerebral           |
| 8- Gônadas        | 18- Guia do Trago | 28- Occipital          |
| 9- Baço/ Pâncreas | 19- Pele          | 29- Genital            |
| 10- Coração       | 20- Ombro         | 30- Medular            |

# Ponto Shen Men

- Primeiro ponto Shen Men  
Método de analgesia,  
homeostase psicológica.





# Pontos



# Pontos

- 1- Olho
- Centro do lóbulo
- Ação principal: olhos.
- Ação secundária: SNA, sonho, tônus.

## Indicações:

- Distúrbios oculares
- Ansiedade
- Angustia
- Muitos sonhos
- Vertigem
- Medos , tiques, fobias em geral
- Distúrbio de aprendizagem

# Pontos

- 2- Olfato
- Abaixo do sulco pré-lobular.
- Ação principal: nariz, afetividade
- Ação secundária: fígado, alergia, asma, vias respiratórias.

## Indicações:

- Distúrbios do Olfato
- Emoções/Sensibilidade/Afetividade
- Obstrução nasal
- Sinusite
- Rinite
- Asma
- Vias respiratórias em geral
- Alergias
- Problemas Hepáticos
- Tratamento ao tabagismo

# Pontos

- 3 Maxilar
- No limite entre porção inferior da fossa escafa com o lóbulo.
- Ação principal: dentes.
- Ação secundária: membro superior, bexiga, libido, extremidades,
- gengivite, periodontite, analgésico para a região maxilar.

## Indicações:

- Todos os problemas relacionados aos dentes
- Libido “harmoniza”
- Cefaléias em geral
- Dores articulares de joelho e ombro
- Bexiga “disfunções”

# Pontos

- 4- Pulmão
- No centro da hemiconcha inferior.
- Ação principal: aparelho respiratório.
- Ação secundária: sistema nervoso, pele, mucosa e digestivas;
- angústia, depressão.

## Indicações:

- Angústia, Depressão e Tristeza
- Fadiga
- Distúrbios Pulmonares
- Afecções respiratórias
- Problemas de Pele
- Sistema Nervoso

# Pontos

- 5- Auditivo
- Bordo do trago, sobre o tubérculo superior.
- Ação principal: N. Auditivo.
- Ação secundária: afetividade, metabolismo celular.

## Indicações:

- Afetividade, equilibra tanto no excesso quanto na falta
- Distúrbios auditivos: Zumbidos, tinidos, labirintite
- Distúrbios de equilíbrio, vertigens
- Metabolismo celular

# Pontos



# Pontos

- 6- Estômago
- Na raiz do hélix
- Ação principal: qualquer distúrbio no estômago
- Ação secundária: vísceras abdominais, emotividade,
- ansiedade, obesidade, gastrite.

## Indicações:

- Distúrbios digestivos: Fome, refluxos, gastrites, úlceras...
- Tratamento de obesidade
- Digere os “sapos”
- Trabalha emoções de ansiedade e indecisão



# Pontos

- 7-Garganta
- Na incisura supratragiana
- Ação principal: orofaringe.
- Ação secundária: afetividade, genitália.

## Indicações:

- Distúrbios da Garganta
- Processos inflamatórios
- Tabagismo
- Impotência sexual e frigidez
- Genitálias externas
- Alergias
- Afetividades

# Pontos

- 8- Gônadas (Viagra)
- No limite entre a porção inferior e a porção média do hélix.
- Ação principal: genital
- Ação secundária: afetividade, atua sobre a libido.

## Indicações:

- Produção do hormônio masculino
- Libido (masculino e feminino)
- Ejaculação precoce
- Afetividade

# Pontos

- 9- Baço/Pâncreas
- No centro do terço posterior da concha superior
- Ação principal: Baço e pâncreas exócrino.
- Ação secundária: equilíbrio, afetividade, ação digestiva, sistema imunológico e muscular.

## Indicações:

- Sistema imunológico
- Intolerância alimentar
- Falta de atenção
- Auxilia na digestão
- Tosse seca e frequente
- Pancreatite aguda ou crônica

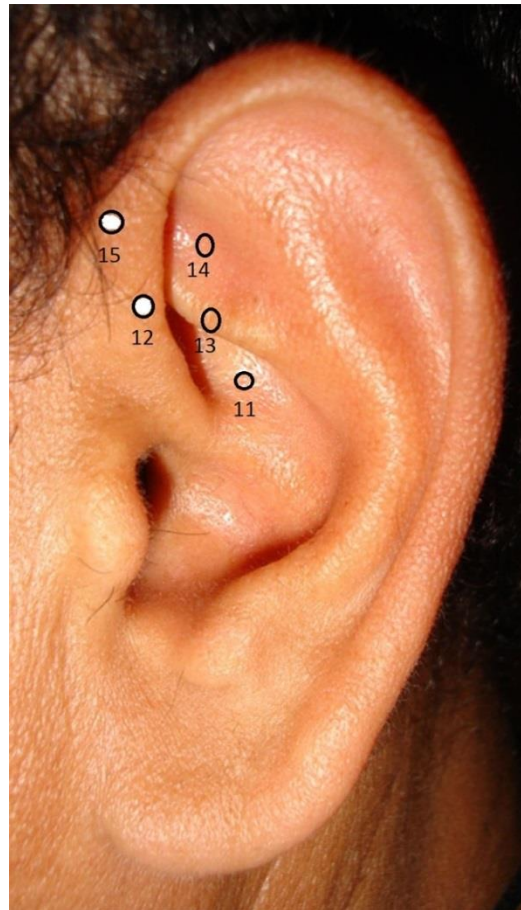
# Pontos

- 10- Coração
- No ante-hélix
- Ação principal: Problemas cardíacos
- Ação secundária: Ansiedade

## Indicações:

- Problemas cardíacos
- Problemas Digestivos
- Problemas Vasculares
- Anti- ansiolítico

# Pontos



# Pontos

- 11- Biliar (Fígado)
- Na concha superior, no limite entre a parte média e a superior desta
- Ação principal: biliar e fígado
- Ação secundária: psíquico

## Indicações:

- Problemas alimentares
- Fadiga Matutina (problemas emocionais)
- Fadiga Vespertina (problemas orgânicos)
- Alergias em geral
- Constipação Intestinal
- Estado psíquico

# Pontos

- 12- Reto
- Hélix ao nível do bordo inferior do ramo inferior do anti-hélix.
- Ação principal: veias hemorroidais.
- Ação secundária: orofaringe, intestino, bexiga, psiquismo,

## Indicações:

- Hemorroidas
- Intestinos
- Bexiga
- Orofaringe
- Conflitos emocionais da infância



# Pontos

- 13- Ciático
- Sobre o ramo inferior do anti-hélix.
- Ação principal: nervo ciático, região lombar.
- Ação secundária: olho.

## Indicações:

- Ciatalgias
- Lombalgias
- Problemas oculares.

# Pontos

- 14- Joelho
- Centro da fossa triangular.
- Ação principal: joelho.
- Ação secundária: audição.
- Atua sobre a libido, distúrbios do crescimento.

## Indicações:

- Problemas ligados ao joelho
- Problemas de ATM
- Libido
- Distúrbios de crescimento
- Flexibilizar situações

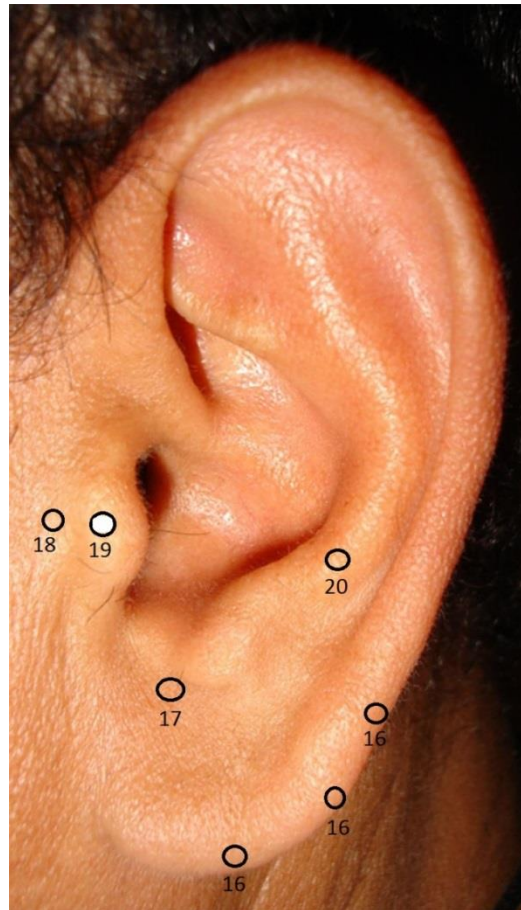
# Pontos

- 15- Rim
- Parte interna da hélix, no fundo da fossa triangular
- Ação principal: renal.
- Ação secundária: SN simpático, ossos, dentes, função geniturinária,
- conflitos da infância.

## Indicações:

- Cólicas renais
- Cálculos renais
- SN Simpático
- Função geniturinária
- Conflitos da infância ( Medo)

# Pontos



# Pontos

- 16- Trigêmio
- No bordo lobular
- Ação principal: N. Trigêmeo, SN.
- Ação secundária: comportamento.

## Indicações:

- Dores trigemiais
- Dores odontológicas
- Complemento analgésico geral
- Distúrbios de comportamento
- Paralisia Facial
- SN

# Pontos

- 17- Agressividade
- Acima do sulco pré-lobular.
- Ação principal: comportamental, genitais.

## Indicações:

- Bruxismo
- Distúrbios mandibulares
- Nervosismo
- Agressividade
- Impotência Sexual
- Frigidez

# Pontos

- 18- Guia do trago
- Sulco pré-tragiano.
- Ação principal: tônus, genitália externa.
- Ação secundária: audição

## Indicação:

- Distúrbios do Sono
- Memória
- Tônus Muscular
- Genitália externa
- Incontinência Urinaria Leve
- Impotência sexual
- Audição

# Pontos

- 19- Pele
- No centro do trago, região interna.
- Ação principal: pele
- Ação secundária: sistema reticular, comportamento, vias respiratórias

## Indicações:

- Problemas de Pele
- Problemas no couro cabeludo
- Problema alérgico de fundo emocional
- Vias respiratórias



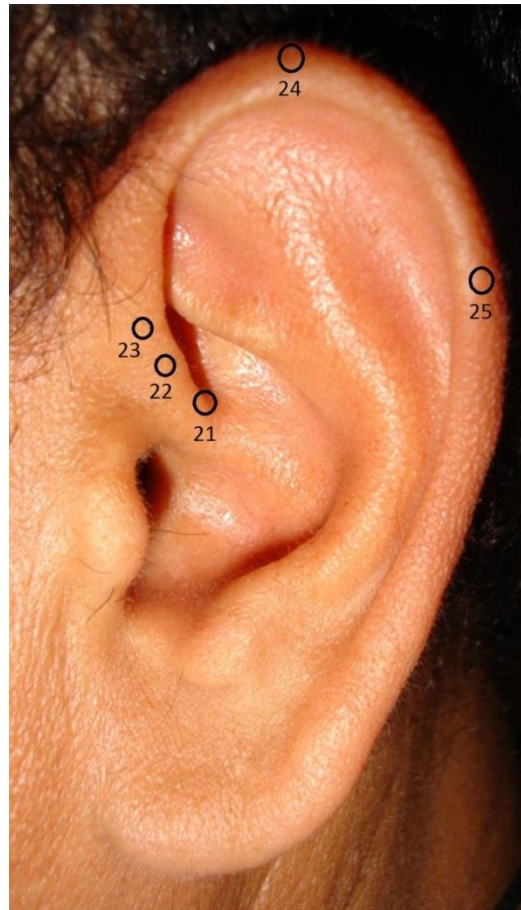
# Pontos

- 20- Ombro
- Região inferior da anti-hélix
- Ação principal: ombro
- Ação secundária: Preocupação

## Indicações:

- Patologias do ombro
- Disfunção de ATM
- Acumulo de responsabilidades ( preocupação, carregando o mundo nos ombros)

# Pontos



# Pontos

- 21- Ponto Zero
- Próximo a raiz da Hélix
- Ação: influencia a sensibilidade do corpo, ação geral

## Indicações:

- Fome
- compulsão alimentar
- Obesidade
- Complemento de analgesia
- Harmoniza e equilibra os outros pontos

# Pontos

- 22- Membros Inferiores
- Acima do ponto 21 na hélix
- Ação: motricidade do membro inferior e sensibilidade do mesmo membro.

## Indicações:

- Distúrbios sensitivos
- Distúrbios Motores

# Pontos

- 23- Membros Superiores
- Acima do ponto 22 na Hélix
- Ação: sensibilidade do membro superior.

Indicação:

- Sensibilidade do membro superior

# Pontos

- 24- Alergia
- No ápice auricular e na face anterior na hélix.
- Ação: Alergia, sistema imunológico

## Indicações:

- Alergias em geral
- Sistema Imunológico
- Afetividade

# Pontos

- 25- Darwin
- No tubérculo auricular (Darwin).
- Ação: Sensibilidade. Imunológica.

## Indicações:

- Perturbações dolorosas dos membros
- Sistema Imunológico

# Pontos





# Pontos

- 26- Síntese
- Na junção mastóide da orelha, posterior do lóbulo.
- Ação: sensitiva, motora, psíquica.
  
- Ponto pouco usado.

# Pontos

- 27- Cerebral
- No ápice do anti-trago
- Ação: talâmica, psiquismo.

## Indicações:

- Centro das dores e das emoções
- Psiquismo ( complexos psíquicos)

# Pontos

- 28- Occipital
- No fim do anti-trago e início da anti-hélix
- Ação: Sensibilidade e motora dos órgãos da mesoderme

## Indicações:

- Distúrbios Motores
- Distúrbios Sensitivos
- Age sobre o Equilíbrio corporal
- Memória

# Pontos

- 29- Genital
- Na extremidade anterior do anti-trago.
- Ação: genital externa, olho, libido.

## Indicações:

- Impotência Sexual
- Frigidez
- Libido
- Menopausa
- Tônus genital
- Incontinência Urinária leve

# Pontos

- 30- Medular
- Sobre a crista posterior da Hélix, no rumo do ponto 20.
- Ação: Sistema nervoso periférico

## Indicações:

- Distúrbios do sono
- Sistema nervoso periférico
- Sistema Imunológico.

# Reações à Auriculoterapia

- Ao iniciar o tratamento manipulando o pavilhão auricular, o paciente pode vir a sentir reações tanto na orelha como no corpo, podendo ser consideradas como reações normais e esperadas ou sensações anormais e imprevisíveis.

## Reações normais e esperadas:

- 1- calor: em pelo menos 80% dos casos (bom sintoma);
- 2- adormecimento: ocorre em percentagem menor (é um sinal de êxito no tratamento);
- 3- dor: ocorre em quase 100% dos pacientes, caracteriza-se como uma dor forte, profunda, de dentro para fora, em forma de pontada ou fisgada;
- 4- dor na orelha oposta ao tratamento;

5- movimentos peristálticos: geralmente quando é usado pontos da área gastrointestinal;

6- sensação de algo passando sobre a pele;



# Reações anormais ou inesperadas:

Uma minoria de pacientes apresenta essas sensações ou efeitos colaterais à acupuntura auricular. Os efeitos mais comuns são.

- 1- tontura;
- 2- palidez;
- 3- hipotensão;
- 4- sudorese.

- Quando tais sintomas ocorrerem, deve-se oferecer ao paciente um pouco de água, conversar e acalmá-lo. Caso os efeitos colaterais sejam mais pronunciados, deve-se retirar as sementes, esferas ou agulhas imediatamente, colocar o paciente em posição horizontal, com a cabeça mais baixa do que o corpo, isto auxilia o retorno venoso.