

DU TEXTE AU SPECTACLE



**NOTES  
À L'ENSEIGNANT**

# OBJECTIFS DE L'ACTIVITÉ

## **LA TROUSSE DE MÉDIATION EST DIVISÉE EN QUATRE PARTIES :**

- 1.** Les étapes d'une production théâtrale et le processus de création au théâtre
- 2.** L'atelier de première lecture par les élèves d'un extrait d'une pièce de théâtre
- 3.** Les métiers associés au processus de création et des suggestions d'extraits de pièces (pochette)
- 4.** Les documents d'accompagnement téléchargeables sur les sites Internet de BANQ et du TDP

ELLE RÉPOND AUX OBJECTIFS SUIVANTS  
DU PROGRAMME DE FORMATION DE L'ÉCOLE  
QUÉBÉCOISE DU MINISTÈRE DE L'ÉDUCATION,  
DES LOISIRS ET DU SPORT (MELS) POUR  
LES 1<sup>ER</sup> ET 2<sup>E</sup> CYCLES DU SECONDAIRE\* :

### **FRANÇAIS, LANGUE D'ENSEIGNEMENT**

- Communiquer oralement
- Lire et apprécier des textes variés

### **ART DRAMATIQUE**

- Créer des œuvres dramatiques
- Interpréter des œuvres dramatiques
- Apprécier des œuvres dramatiques

### **UNIVERS SOCIAL**

- Interroger et interpréter les réalités sociales

Les extraits de pièces que nous vous proposons d'utiliser pour l'activité ne sont pas inclus dans la trousse. Si vous souhaitez faire l'activité en classe, vous devrez vous procurer la pièce publiée en librairie, à la bibliothèque, au Centre des auteurs dramatiques (CEAD) ou sur le site Auteurs dramatiques en ligne (ADEL). Seuls les extraits de la pièce *Thérèse et Pierrette à l'école des Saints-Anges* seront téléchargeables sur les sites Internet de BANQ et du TDP.

\*Objectifs tirés du site Internet du MELS, consulté en janvier 2014.

Note : la forme masculine n'est utilisée que pour alléger le texte.

DU TEXTE AU SPECTACLE

dès le 1<sup>er</sup> cycle  
du secondaire.



Théâtre Denise-Pelletier,  
saison 1983-1984

LES  
**BELLES-SŒURS**

# LES **BELLES-SŒURS**

MICHEL TREMBLAY, 1968

## NOMBRE DE PERSONNAGES DANS LA PIÈCE

15 (FEMMES)

## EXTRAITS PROPOSÉS\*

ACTE 1, PAGES 59 À 67 - 12 PERSONNAGES  
du monologue de Lisette de Courval à la réplique de Rhéauna Bibeau

ACTE 2, PAGES 85 À 94 - 12 PERSONNAGES  
de la réplique de Lisette de Courval à celle de Rose Ouimet

Au cœur d'une cuisine, *Les belles-sœurs* raconte le quotidien de 15 femmes vivant dans un quartier ouvrier de Montréal dans les années 1960. De rires en chicanes, de jalousies en solidarité, l'auteur scrute à la loupe la réalité des femmes de cette époque: leur franc-parler, leurs manies, leur façon de se comporter entre elles, etc. Écrite en joul, la pièce est l'un des grands classiques du théâtre québécois et a été traduite en plus de 15 langues.

## THÈMES ABORDÉS

- La religion au Québec dans les années 1960;
- Le train-train quotidien;
- La place et la représentation de la femme dans la société.

## À EXPLORER

- Le joul (la différence entre un accent et un registre d'expression);
- L'utilisation du chœur;
- La situation sociale et économique des familles ouvrières dans le Québec des années 1960.

  
foi,  
sais-tu  
parler  
le joul?



\*Édition consultée: Leméac, 1983.

*Les belles-sœurs*, saison 1983-1984. Photo: Claude-Philippe Benoit, Collections BANQ, fonds du Théâtre Denise-Pelletier. Sur la photo: Anne Caron, Chrystiane Drolet, Angèle Coutu, Monique Rioux, Hedwige Herbiet, Francine Lespérance et Anne-Marie Cadieux.

dès le 1<sup>er</sup> cycle  
du secondaire

DU TEXTE AU SPECTACLE



Théâtre Denise-Pelletier,  
saison 2010-2011

**THÉRÈSE  
ET PIERRETTE  
À L'ÉCOLE DES  
SAINTS-ANGES**



# THÉRÈSE ET PIERRETTE À L'ÉCOLE DES SAINTS-ANGES

MICHEL TREMBLAY, 1980, ROMAN  
SERGE DENONCOURT, 2010, ADAPTATION THÉÂTRALE

## NOMBRE DE PERSONNAGES DANS LA PIÈCE

16 (14 FEMMES ET 2 HOMMES)

## EXTRAITS PROPOSÉS\*

PREMIER MOUVEMENT - 9 PERSONNAGES (FEMMES)

à partir de la scène dans le bureau de mère Benoîte des Anges

DEUXIÈME MOUVEMENT - 7 PERSONNAGES  
(5 FEMMES ET 2 HOMMES)

à partir de la scène au confessionnal

Montréal, 1942. Thérèse, Pierrette et Simone fréquentent l'école des Saints-Anges, institution scolaire catholique, tenue par la très autoritaire mère Benoîte des Anges. Véritable toile du Québec de la Grande Noirceur, cette œuvre raconte les tribulations de ces jeunes filles dans leur passage de l'enfance à la vie adulte.

## THÈMES ABORDÉS

- Le pouvoir de la religion dans la société québécoise des années 1940;
- L'éveil de la sexualité;
- La pauvreté.

## À EXPLORER

- Les réalités sociales du Québec dans les années 1940, dont la période de la Grande Noirceur;
- L'origine des personnages que l'on retrouvera dans d'autres œuvres de Michel Tremblay, dont *En pièces détachées* et *Les belles-sœurs*;
- L'adaptation théâtrale: *Thérèse et Pierrette à l'école des Saints-Anges* est un roman adapté en pièce de théâtre.

\*Utilisez les extraits disponibles en ligne sur les sites de BANQ et du TDP.

*Thérèse et Pierrette à l'école des Saints-Anges*, saison 2010-2011. Photo: Gérard Leduc, Archives des Productions Jean-Bernard Hébert inc. Sur la photo: Sylvianne Rivest-Beauséjour, Catherine De Léan et Marie-Ève Milot.

DU TEXTE AU SPECTACLE

dès le 1<sup>er</sup> cycle  
du secondaire



Le Carrousel, compagnie de théâtre,  
saison 2009-2010

**LE BRUIT DES OS  
QUI CRAQUENT**

# **LE BRUIT DES OS QUI CRAQUENT**

SUZANNE LEBEAU, 2006

## **NOMBRE DE PERSONNAGES DANS LA PIÈCE**

3 (2 FEMMES ET 1 HOMME)

## **EXTRAITS PROPOSÉS\***

SCÈNE 1 - 3 PERSONNAGES

SCÈNES 7 ET 8 - 3 PERSONNAGES

Angelina, une infirmière, témoigne de l'aventure d'Elikia (13 ans) et Joseph (8 ans) consignée dans un cahier. Enlevée brutalement à sa famille, Elikia est victime, mais aussi bourreau. Dans le camp des rebelles, les chefs Killer et Rambo lui ordonnent de battre Joseph, un jeune garçon qui lui rappelle sa famille, son enfance et ses souvenirs.

Elle refuse son sort, prend Joseph sous son aile et ensemble, ils s'évadent. Ils vivront alors la fuite, dans tout ce qu'elle comporte de peurs, mais aussi d'espoir.

## **THÈMES ABORDÉS**


- La guerre et les enfants-soldats;
- Le courage et la quête de soi;
- Les droits des enfants.

## **À EXPLORER**

- Les procédés dramaturgiques :  
une histoire racontée à double espace-temps;
- Les droits et libertés dans une société;
- Les valeurs humanitaires.



Une  
aventure  
dans  
un cahier

  
toi, sais-tu  
c'est quoi  
l'espace-temps?

\*Édition consultée: Leméac, 2009.

Le bruit des os qui craquent, saison 2009-2010. Photo: François-Xavier Gaudreault, Le Carrousel, compagnie de théâtre. Sur la photo: Audrey Talbot et Jean-Philip Debien.



DU TEXTE AU SPECTACLE

dès le 1<sup>er</sup> cycle  
du secondaire



Théâtre La Licorne,  
saison 2000-2001

**LES SEPT JOURS  
DE SIMON  
LABROSSE**

# LES SEPT JOURS DE SIMON LABROSSE

CAROLE FRÉCHETTE, 1999

## NOMBRE DE PERSONNAGES DANS LA PIÈCE

3 (1 FEMME ET 2 HOMMES)

## EXTRAITS PROPOSÉS\*

PAGES 29 À 35 - 3 PERSONNAGES

de la réplique de Léo jusqu'à la **didascalie** *Simon reste seul*

PAGES 41 À 46 - 3 PERSONNAGES

de la **didascalie** *On frappe à la porte* à celle *Mais Léo ne joue plus*

Simon Labrosse est sans emploi, mais bel et bien vivant et plein d'idées. Pour payer son loyer, il monte un spectacle: sa vie en sept jours. Ce n'est pas trop long, mais juste assez! Accompagné de deux comparses, un ami et une fille trouvée dans les petites annonces, il nous fait vivre ses aventures à travers les métiers qu'il tente de pratiquer: finisseur de phrase, alléger de conscience, etc. Bref, le quotidien tantôt tragique, tantôt comique, d'une personne qui cherche sa place dans la société.



## THÈMES ABORDÉS

- La quête identitaire par la recherche d'emploi;
- L'imagination;
- L'amitié.

## À EXPLORER

- La structure narrative et les types de discours;
- Le mélange de différents genres dans une même pièce: la comédie, l'absurde, la tragédie, etc.;
- L'organisation de la vie en société: économie, travail, etc.



trouver sa  
place en  
société...

\*Édition consultée: Actes Sud / Leméac, 1999.

*Les sept jours de Simon Labrosse*, saison 2000-2001. Photo: Rolline Laporte, Théâtre La Licorne.  
Sur la photo: Daniel Parent.

dès le 1<sup>er</sup> cycle  
du secondaire.

DU TEXTE AU SPECTACLE



Théâtre Denise-Pelletier,  
saison 1970-1971

**COMMEDIA  
DELL'ARTE  
OU LA COMBINE  
DE COLOMBINE**

# COMMEDIA DELL'ARTE OU LA COMBINE DE COLOMBINE

MARC FAVREAU, 1971

## NOMBRE DE PERSONNAGES DANS LA PIÈCE

7 (2 FEMMES ET 5 HOMMES)

## EXTRAITS PROPOSÉS\*

PAGES 30 À 47 - 5 PERSONNAGES  
(2 FEMMES ET 3 HOMMES)

à partir des répliques en vers jusqu'à la dernière réplique d'Arlequin

PAGES 127 À 146 - 6 PERSONNAGES  
(2 FEMMES ET 4 HOMMES)

de la première réplique de Pierrot à la toute fin de la pièce

Créée en 1971 pour la Nouvelle Compagnie théâtrale (maintenant le Théâtre Denise-Pelletier), cette pièce a pour but d'initier le jeune public à ce théâtre populaire de la Renaissance italienne qu'est la commedia dell'arte: personnages hauts en couleur, caricaturaux et masqués qui usent d'ingéniosité, de ruses et de mascarades pour arriver à leurs fins. On retrouve donc cette bande de joyeux lurons dans la danse, l'improvisation et le combat pour un spectacle explosif! Une façon originale de découvrir cette grande tradition théâtrale.



jeu

## THÈMES ABORDÉS

- Les relations interpersonnelles (familiales, amicales, amoureuses, etc.);
- La comédie et l'humour;
- L'improvisation.

## À EXPLORER

- Le genre théâtral qu'est la commedia dell'arte;
- Les caractéristiques distinctives des personnages stéréotypés;
- Les procédés d'écriture (structure narrative, jeux de sonorités, etc.).

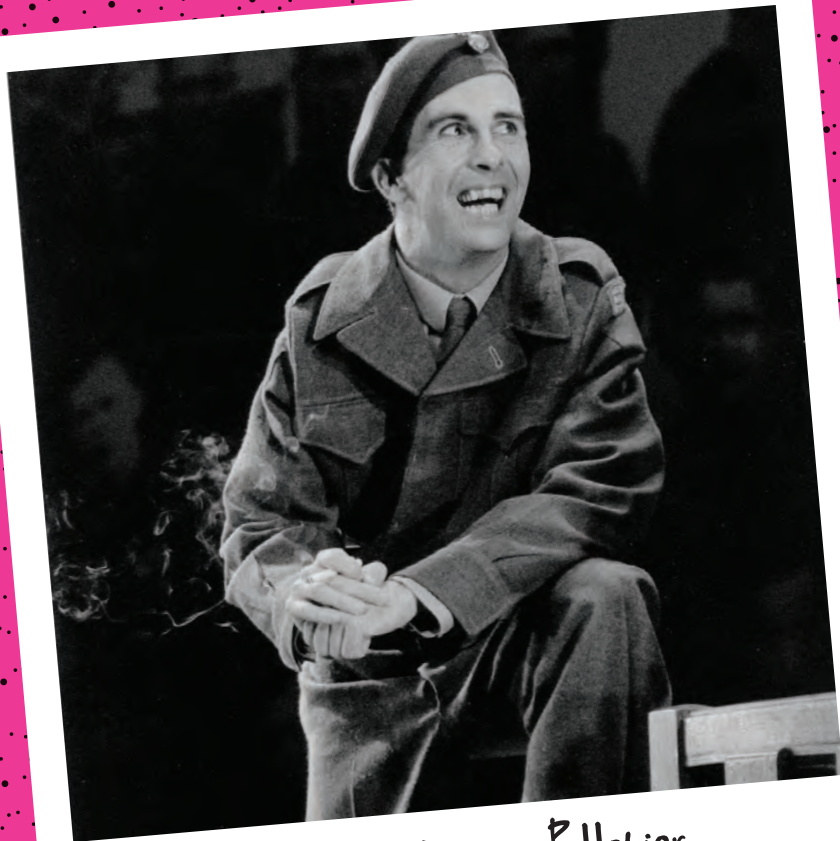
\*Édition consultée: Stanké, 1994.

  
comédie

*Commedia dell'arte ou la combine de Colombine*, saison 1970-1971. Photo: André Le Coz, Collections BAnQ, fonds du Théâtre Denise-Pelletier. Sur la photo: Marc Favreau, Lise Lasalle, Gilles Pelletier, Françoise Graton, Benoît Marleau et Yves Létourneau.

dès le 1<sup>er</sup> cycle  
du secondaire

DU TEXTE AU SPECTACLE



Théâtre Denise-Pelletier,  
saison 1999-2000

**TIT-COQ**

# TIT-COQ

GRATIEN GÉLINAS, 1948

## NOMBRE DE PERSONNAGES DANS LA PIÈCE

10 (5 FEMMES ET 5 HOMMES)

### EXTRAITS PROPOSÉS\*

ACTE 1, TABLEAU II - 6 PERSONNAGES  
(3 FEMMES ET 3 HOMMES)

ACTE 1, TABLEAU V - 4 PERSONNAGES  
(2 FEMMES ET 2 HOMMES)

Arthur St-Jean, dit Tit-Coq, est orphelin et amoureux de Marie-Ange, fille de bonne famille. Avec elle, il côtoie l'univers familial. Mais la Seconde Guerre mondiale éclate et Tit-Coq doit partir au champ de bataille. Cédant aux pressions familiales, Marie-Ange épouse finalement un autre homme et doit annoncer la nouvelle à Tit-Coq à son retour. La pièce raconte l'histoire de ce jeune soldat qui tente de s'intégrer à une société québécoise encore très catholique, où être né hors des liens du mariage constitue souvent un obstacle à son avenir.

## THÈMES ABORDÉS

- Le pouvoir de la religion dans la société québécoise des années 1940;
- La place de la femme dans la société;
- Le regard posé par la société sur les enfants des orphelinats.

## À EXPLORER

- La Deuxième Guerre mondiale;
- L'émergence du théâtre dit « québécois »;
- L'adaptation cinématographique: la pièce de théâtre *Tit-Coq* a été adaptée au cinéma.



quels sont  
les effets  
de la guerre  
sur la  
société?

\*Édition consultée: Les Éditions de l'Homme, 1968.



←  
2<sup>e</sup> cycle  
du secondaire

DU TEXTE AU SPECTACLE



Théâtre de Quat'Sous,  
saison 1968-1969

**EN PIÈCES  
DÉTACHÉES**

# EN PIÈCES DÉTACHÉES

MICHEL TREMBLAY, 1969

## NOMBRE DE PERSONNAGES DANS LA PIÈCE

25 (18 FEMMES ET 7 HOMMES)

## EXTRAITS PROPOSÉS\*

PREMIÈRE PARTIE - 11 PERSONNAGES (FEMMES)

SEPTIÈME PARTIE - 5 PERSONNAGES  
(3 FEMMES ET 2 HOMMES)

Le quotidien de familles ouvrières dans le Montréal des années 1960, avec ce que cela comporte de drames, de crises, et en sourdine, les commentaires des voisins. Une collectivité sous la loupe d'un jeune auteur qui ose montrer une réalité peu vue au théâtre à l'époque de sa création.



## THÈMES ABORDÉS

- La classe ouvrière;
- La fatalité;
- La famille dysfonctionnelle.

## À EXPLORER

- L'origine d'une réalité sociale;
- L'utilisation du chœur (les registres d'expression);
- La structure du texte en sept parties.

qu'est-ce  
qu'une  
famille  
ouvrière?



\*Édition consultée: Leméac, 1976.

*En pièces détachées*, saison 1968-1969. Photographe inconnu, Archives du Théâtre de Quat'Sous.  
Sur la photo: Christine Olivier, Monique Joly, Hélène Loiselle, Claude Gai et Luce Guilbeault.

DU TEXTE AU SPECTACLE

2<sup>e</sup> cycle  
du secondaire



Atelier lyrique de l'Opéra de Montréal,  
saison 2008-2009

**NELLIGAN**

# NELLIGAN

MICHEL TREMBLAY, 1990

## NOMBRE DE PERSONNAGES DANS LA PIÈCE

12 (5 FEMMES ET 7 HOMMES)

## EXTRAITS PROPOSÉS\*

PREMIÈRE PARTIE, SCÈNES 1 ET 2  
8 PERSONNAGES (4 FEMMES ET 4 HOMMES)

DEUXIÈME PARTIE, SCÈNES 11, 12 ET 13  
5 PERSONNAGES (1 FEMME ET 4 HOMMES)

Montréal, 1941. Interné depuis plus de 40 ans dans un établissement de soins psychiatriques, Émile Nelligan, le poète, se rappelle ses brèves années de création. À travers ses souvenirs, cet opéra en deux actes raconte son histoire, celle d'une vie menée à contre-courant, où l'artiste était constamment déchiré entre deux états: des élans de création poétique et de psychoses, au sein d'un noyau familial coincé entre un père anglophone strict et une mère francophone aimante, le tout ayant comme trame de fond la société montréalaise au tournant du XX<sup>e</sup> siècle.



## THÈMES ABORDÉS

- La littérature;
- La folie;
- La création.

## À EXPLORER

- Les réalités sociales du Québec au tournant du XX<sup>e</sup> siècle;
- La question linguistique: français/anglais;
- Le mélange des genres dans une même œuvre: poésie, opéra et théâtre.



\*Édition consultée: Leméac, 1990.

*Nelligan*, saison 2008-2009. Photo: Yves Renaud, Atelier lyrique de l'Opéra de Montréal.  
Sur la photo: Stephen Hegedus, Caroline Bleau et Marc Hervieux.

DU TEXTE AU SPECTACLE

2<sup>e</sup> cycle  
du secondaire



Théâtre Le Clou,  
saison 2006-2007

**ASSOIFFÉS**

# ASSOIFFÉS

WAJDI MOUAWAD, 2006

## NOMBRE DE PERSONNAGES DANS LA PIÈCE

6 (2 FEMMES ET 4 HOMMES)

## EXTRAITS PROPOSÉS\*

SCÈNES 8, 9, ET 10 - 4 PERSONNAGES  
(1 FEMME ET 3 HOMMES)

SCÈNE 18 - 3 PERSONNAGES  
(1 FEMME ET 2 HOMMES)

Un jour, alors qu'il mène une enquête, Boon, un anthropologue judiciaire, croit reconnaître le cadavre de Sylvain Murdoch, un gars qu'il côtoyait dans sa jeunesse. Cet événement l'amène à revivre son adolescence. Le fil de ses souvenirs se mêle à celui de sa vie actuelle et il perd toute capacité de distinguer entre la réalité et la fiction, entre ses désirs de jeunesse et ce qu'il est devenu.

## THÈMES ABORDÉS

- L'identité;
- L'adolescence;
- La quête d'un sens à la vie.

## À EXPLORER

- La structure narrative et le langage emprunté;
- Le croisement entre la fiction et la réalité et les différences temporelles;
- Les similitudes entre les personnages et les héros des tragédies grecques.



entre  
la fiction et  
la réalité

\*Édition consultée: Actes Sud / Leméac, 2007.

*Assoiffés*, saison 2006-2007. Photo: Simon Ménard, Archives du Théâtre Le Clou.  
Sur la photo: Benoit Landry.



DU TEXTE AU SPECTACLE

2<sup>e</sup> cycle  
du secondaire



Théâtre du Double signe,  
saison 2010-2011

**BRITANNICUS**  
**NOW**

# BRITANNICUS NOW

MARILYN PERREULT, 2011

## NOMBRE DE PERSONNAGES DANS LA PIÈCE

5 (4 FEMMES ET 1 HOMME)

## EXTRAITS PROPOSÉS\*

SCÈNES 10, 11 ET 12 - 4 PERSONNAGES (FEMMES)

SCÈNES 24, 25, 26, 27 ET 28 - 5 PERSONNAGES

Dans le coin gauche, Delphine, reine du clan des jupes. Elle fait régner sa loi dans cette école secondaire privée pour filles. Dans le coin droit, Brittany, simple fille du clan des pantalons. Elle subit l'exclusion que lui imposent Delphine et son clan. Au centre se trouve Justine, nouvellement arrivée à l'école. Elle tente de renverser la vapeur, mais se retrouve prise dans ces jeux de pouvoir. En trame de fond, *partys* et actes d'intimidation reproduisent des scènes de la célèbre pièce de Jean Racine (1639-1699), *Britannicus*, que l'on monte pour le cours de théâtre.

  
jeux de  
pouvoir

  
qu'est-ce  
qu'une  
situation  
sociale?

## THÈMES ABORDÉS

- L'intimidation et ses rôles reliés;
- La quête identitaire;
- La violence au féminin.

## À EXPLORER

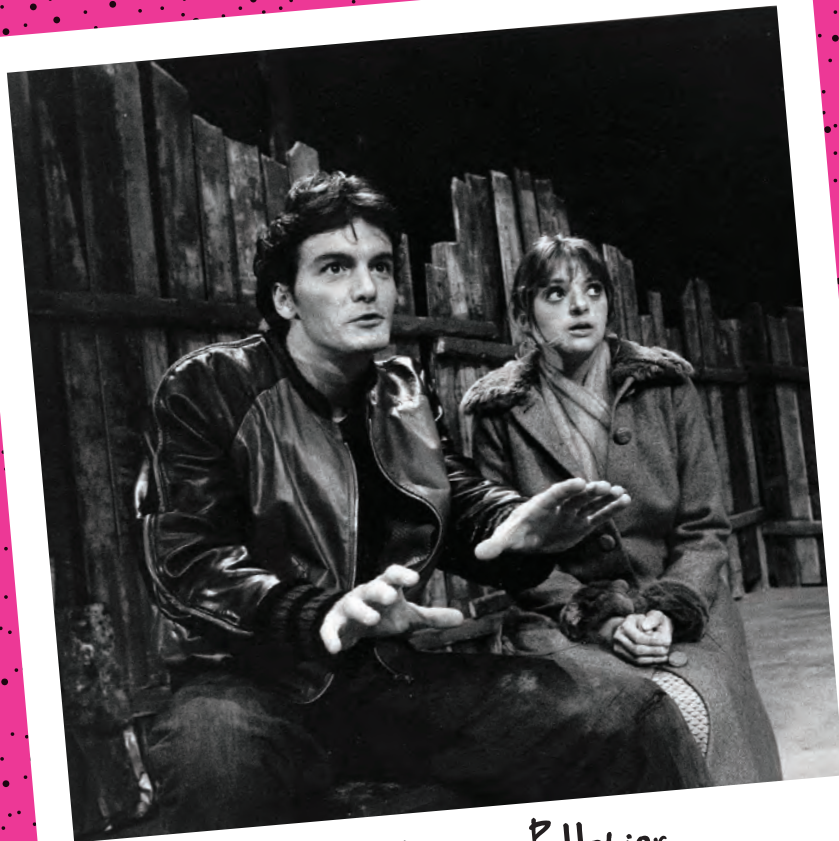
- La structure temporelle du récit (retours temporels, apartés et interactions avec le public);
- Les parallèles entre la pièce de Jean Racine et celle de Marilyn Perreault;
- La tragédie comme genre théâtral et sa structure dramatique.

\*Édition consultée: Lansman Éditeur, 2011.

*Britannicus Now*, saison 2010-2011. Photo: Martin Blache, Archives du Théâtre du Double signe.  
Sur la photo: Marilyn Perreault et Ariane Bisson McLernon.

DU TEXTE AU SPECTACLE

2<sup>e</sup> cycle  
du secondaire



Théâtre Denise-Pelletier,  
saison 1977-1978

**ZONE**

# ZONE

MARCEL DUBÉ, 1953

## NOMBRE DE PERSONNAGES DANS LA PIÈCE

9 (1 FEMME ET 8 HOMMES)

## EXTRAITS PROPOSÉS\*

PAGES 59 À 67 - 5 PERSONNAGES  
(1 FEMME ET 4 HOMMES)

de la **didascalie** *Ils vont sortir de la palissade*  
à celle *Tit-Noir et Johnny sortent du hangar*

PAGES 105 À 112 - 4 PERSONNAGES (HOMMES)

de la **didascalie** *Ledoux pousse Tarzan à l'intérieur*  
à celle *Il le saisit par le collet et lève le poing*

Issus d'un quartier pauvre de Montréal et ayant vécu des situations familiales difficiles, cinq jeunes décident de prendre leur avenir en main pour échapper à leur destin : travailler dans une usine, comme leurs parents. Tissés serrés, soudés par une amitié presque sans failles, certains perdront beaucoup plus que ce qu'ils avaient.

## THÈMES ABORDÉS

- La famille dysfonctionnelle;
- La contrebande;
- L'amitié et l'amour.

## À EXPLORER

- Le mélange des éléments dramatiques, comiques et tragiques dans une même pièce;
- Les enjeux de société (la justice et ses conséquences pour les individus);
- La modernisation de la société québécoise des années 1940 à aujourd'hui.

comment  
mélanger les  
éléments  
dramatiques?

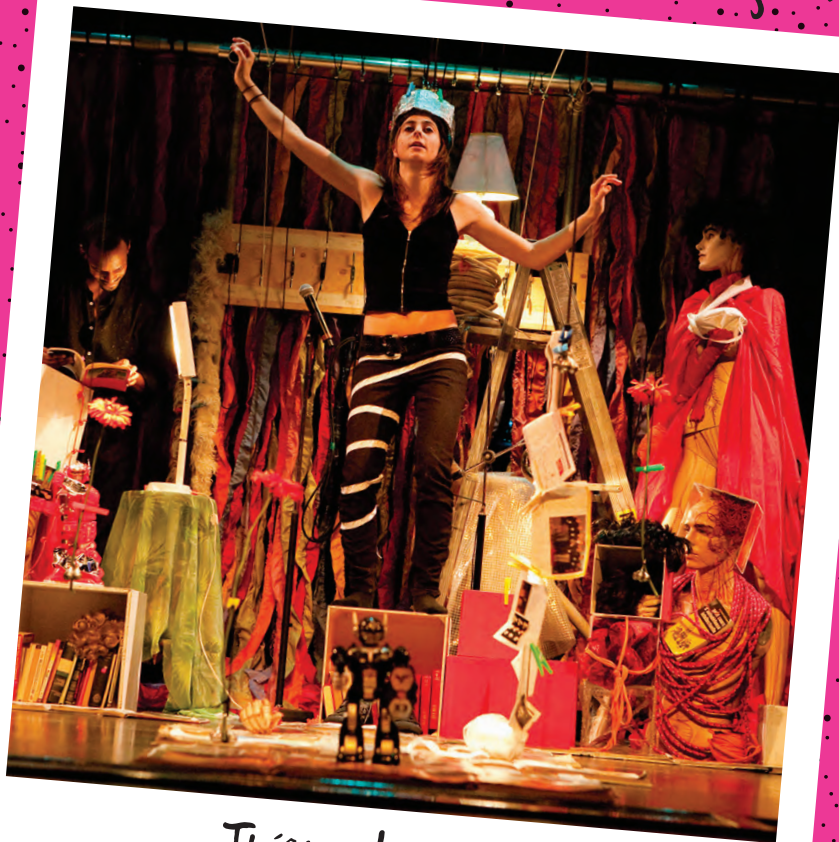
  
amitié

\*Édition consultée: Léméac, 1993.

Zone, saison 1977-1978. Photo: André Le Coz, Collections BAnQ, fonds du Théâtre Denise-Pelletier.  
Sur la photo: Jean Leclerc et Marielle Bernard.

DU TEXTE AU SPECTACLE

2<sup>e</sup> cycle  
du secondaire



Théâtre Le Clou,  
saison 2009-2010

# ÉCLATS ET AUTRES LIBERTÉS

# ÉCLATS

## ET AUTRES LIBERTÉS

MARIE-JOSÉE BASTIEN, MATHIEU GOSSELIN,  
ÉTIENNE LEPAGE ET JEAN-FRÉDÉRIC MESSIER, 2010

### NOMBRE DE PERSONNAGES DANS LA PIÈCE

4 (2 FEMMES ET 2 HOMMES)

### EXTRAITS PROPOSÉS\*

MOUVEMENT 1 - 4 PERSONNAGES

MOUVEMENT 3 - 4 PERSONNAGES

Anaïs, Lili, Philémon et Thibault organisent un événement «constructif, poétique et engagé» où ils tentent de confronter et de déstabiliser leur société. L'immobilisme, très peu pour eux! Ils veulent un monde différent, ils souhaitent inventer de nouvelles façons de vivre, de nouvelles façons d'être. À quatre, ils refont le monde par une performance déjantée et utilisent des armes pas banales: poésie, argumentation, pensée libre et créative, humour, art, ironie et philosophie.

### THÈMES ABORDÉS

- Le questionnement et l'argumentation;
- La création et l'inspiration;
- L'engagement social.

### À EXPLORER

- La performance artistique;
- La structure dramatique et narrative;
- Les symboles et les images que l'on peut dégager du texte.

  
argumentation

  
performance  
artistique

\*Édition consultée: Dramaturges Éditeurs, 2012.

Éclats et autres libertés, saison 2009-2010. Photo: Spinprod, Archives du Théâtre Le Clou.  
Sur la photo: Erwin Weche, Eve Landry et Ève Duranceau.



DU TEXTE AU SPECTACLE



**METTEUR  
EN SCÈNE**

# METTEUR EN SCÈNE

**LE METTEUR EN SCÈNE TRANSPOSE UN TEXTE ÉCRIT  
EN UNE PRODUCTION THÉÂTRALE.**

**METTRE EN SCÈNE, C'EST RACONTER UNE HISTOIRE  
À PARTIR D'UNE VISION, D'UN TON, D'UN STYLE  
ET D'AMBIANCES DÉGAGÉS DE LA PIÈCE.**

Il **VISUALISE** alors une succession de scènes, de mises en mouvements et d'espaces scéniques. Il **S'ENTOURE** d'une équipe de concepteurs (décor, accessoires, costumes, etc.) et de collaborateurs (maître de combats, chorégraphe, conseiller en diction, etc.) qui vient enrichir sa mise en scène.

Il **DIRIGE** et **GUIDE** les comédiens pour que leur interprétation s'arrime au sens du texte et qu'elle soit articulée en fonction de l'esprit du spectacle. Il **ASSURE** la cohésion et l'unité de la production.

## EN VOUS METTANT DANS LA PEAU D'UN METTEUR EN SCÈNE, VOICI CE QUE VOUS DEVEZ VOUS DEMANDER :

- Qu'est-ce que vous avez compris du texte et quels sont les enjeux qui ressortent le plus à vos yeux ?
- Y a-t-il un style qui s'impose ?
- Y a-t-il une image, un concept, un sujet dont vous avez envie de parler et autour desquels s'articuleront votre mise en scène et votre orientation artistique ?

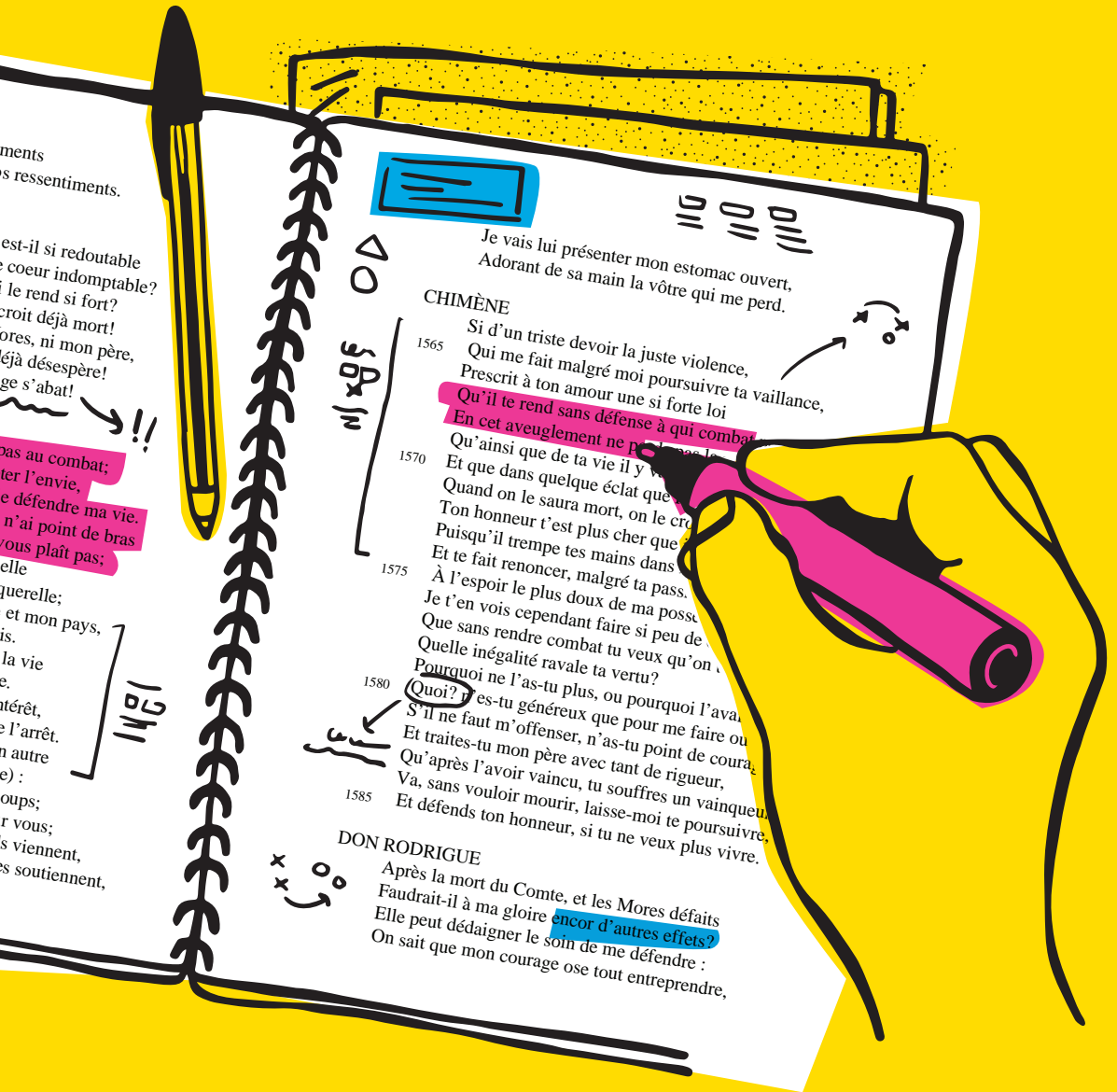


style



### SAVIEZ-VOUS QUE ?

Le terme « mise en scène » a fait son apparition dans le *Dictionnaire de l'Académie française* en 1835. On le définissait comme les préparatifs et les soins qu'exige la représentation d'une pièce de théâtre\*.



# ASSISTANT AU METTEUR EN SCÈNE

# ASSISTANT AU METTEUR EN SCÈNE

**IL EST LE BRAS DROIT DU METTEUR EN SCÈNE ET ASSISTE À TOUTES LES RENCONTRES DE TRAVAIL, DE LA PREMIÈRE LECTURE À L'ENTRÉE EN SALLE.**

**IL TIENT L'HORAIRE DES RÉPÉTITIONS ET RÉDIGE LE CAHIER DE RÉGIE.**

Il **NOTE** le temps, les entrées et sorties de scène, les changements de costumes, etc. Bref, il note tout ce qui se passe pendant les répétitions.

Il **ASSURE** une bonne communication entre toutes les équipes et **AGIT** à titre d'intermédiaire entre les différents intervenants : le directeur de production, le directeur technique et l'équipe de production (concepteurs et comédiens).

## EN VOUS METTANT DANS LA PEAU D'UN ASSISTANT AU METTEUR EN SCÈNE, VOICI CE QUE VOUS DEVEZ VOUS DEMANDER :

- Avez-vous bien compris la vision et l'orientation artistique du metteur en scène ?
- Avez-vous inscrit toutes les annotations au texte ?
- Avez-vous bien minuté les scènes ?
- Avez-vous tous les horaires des comédiens pour faire le calendrier des répétitions ?

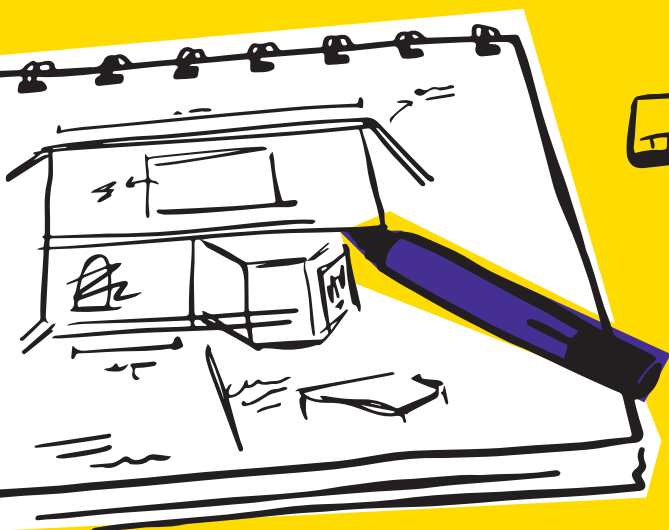
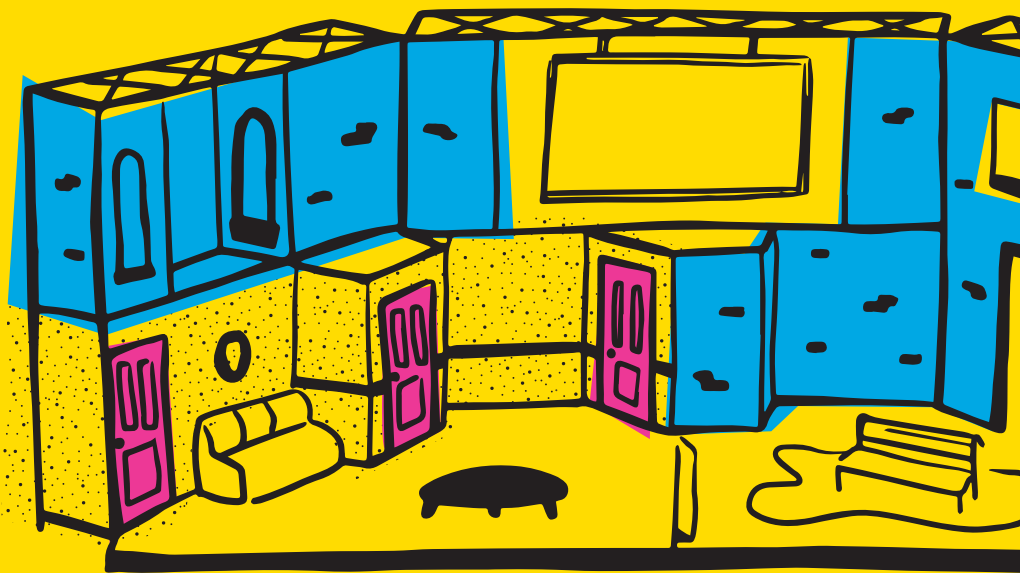


annotations  
au texte

### SAVIEZ-VOUS QUE ?

Dans la plupart des productions théâtrales, l'assistant au metteur en scène est également le régisseur du spectacle. Son travail de régie commence au moment de l'entrée en salle et il assure le bon déroulement des représentations.

DU TEXTE AU SPECTACLE



**CONCEPTEUR  
DE DÉCOR**

# CONCEPTEUR DE DÉCOR

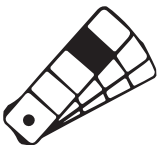
**AUSSI APPELÉ SCÉNOGRAPHE OU DÉCORATEUR, LE CONCEPTEUR DE DÉCOR CRÉE UN ESPACE SCÉNIQUE QUI REPRÉSENTE LES DIFFÉRENTS LIEUX PRÉVUS PAR LE TEXTE. UN ESPACE SCÉNIQUE, C'EST UNE AIRE DE JEU DÉLIMITÉE OÙ SE DÉROULE L'ACTION DE LA PIÈCE.**

**CELA SIGNIFIE QUE LE CONCEPTEUR PROPOSE UN DÉCOR QUI EST FIXE, POLYVALENT OU MODULABLE ET QUI PEUT ÉVOLUER ET CHANGER AU GRÉ DES EXIGENCES SCÉNIQUES DE LA PIÈCE.**

Partant de l'orientation artistique du metteur en scène, il **ÉLABORE**, en tenant compte des propositions des autres concepteurs, son concept scénique (couleurs, textures, dynamique des aires de jeu, etc.) à partir duquel les autres concepteurs peaufineront leurs idées respectives.

## **EN VOUS METTANT DANS LA PEAU D'UN CONCEPTEUR DE DÉCOR, VOICI CE QUE VOUS DEVEZ VOUS DEMANDER :**

- Combien de lieux devez-vous illustrer ?
  - Quel espace scénique pouvez-vous occuper (aire de jeu) ?
  - S'agit-il d'une pièce classique ?
- Si oui, est-ce que le metteur en scène veut un traitement classique ou moderne du décor ?
- Quels matériaux voulez-vous utiliser ?



avec quels matériaux ?

## **SAVIEZ-VOUS QUE ?**

Le concepteur de décor matérialise l'univers scénique qu'il propose par la fabrication d'un modèle réduit du décor (maquette) qui sera ensuite construit en atelier.



DU TEXTE AU SPECTACLE



accessoires  
de répétition  
SVP laissez en place

**CONCEPTEUR  
D'ACCESSOIRES**

# CONCEPTEUR D'ACCESSOIRES

**ÉGALEMENT APPELÉ ACCESSOIRISTE, LE CONCEPTEUR D'ACCESSOIRES CRÉE DES ACCESSOIRES DE DÉCOR ET DE JEU ET VOIT À LEUR RÉALISATION MATÉRIELLE.**

En collaboration avec le concepteur de décor, il **DRESSE** la liste des accessoires qui s'ajouteront au décor et qui pourront être utilisés par les comédiens.

Il **SUPERVISE**, et dans la plupart des cas, se **CHARGE** de la fabrication ou de l'achat des accessoires.

## EN VOUS METTANT DANS LA PEAU D'UN CONCEPTEUR D'ACCESSOIRES, VOICI CE QUE VOUS DEVEZ VOUS DEMANDER :

→ Selon les demandes du scénographe et du metteur en scène, quels accessoires pourriez-vous fabriquer ou trouver pour répondre aux besoins artistiques de la pièce ?

→ Serait-il préférable de fabriquer ou d'acheter certains objets ?

→ Faut-il modifier un objet pour qu'il soit plus facile à manipuler par les comédiens ?

## SAVIEZ-VOUS QUE ?

Le concepteur d'accessoires est celui dont le travail est appelé à changer le plus souvent. Non seulement il dépend des autres concepteurs mais, puisque le processus de création est en constante évolution, il doit ajuster ses conceptions en usant de créativité et de débrouillardise pour dénicher des accessoires ou se procurer différents objets dans le but de recréer, le plus fidèlement possible, des accessoires d'époque à peu de frais.



*faudrait-il  
modifier ce  
casque ?*



*accessoires  
de répétition  
SVP laissez en place*

DU TEXTE AU SPECTACLE



**CONCEPTEUR  
DE COSTUMES**

# CONCEPTEUR DE COSTUMES

**UN COSTUME REPRÉSENTE LE PERSONNAGE, SON ÉPOQUE, SON RANG SOCIAL, SON MÉTIER, SON ÂGE, ETC. IL CONTRIBUE À L'ATMOSPHÈRE GÉNÉRALE DU SPECTACLE.**

Le concepteur de costumes, aussi appelé costumier, **TRANSPOSE** les caractéristiques du personnage dans des vêtements de tissus et de formes variés. Il **S'INSPIRE** aussi de la silhouette et du jeu du comédien ainsi que de ses mouvements dans l'espace.

Le concepteur de costumes travaille également en collaboration avec l'équipe de confection de costumes de l'atelier. Les coiffures, les perruques, les chapeaux, les chaussures et les autres accessoires de costumes sont sous sa responsabilité, et dans le cas d'une production moderne, il **VOIT** à l'achat des vêtements qui n'ont pas à être confectionnés sur mesure.

## EN VOUS METTANT DANS LA PEAU D'UN CONCEPTEUR DE COSTUMES, VOICI CE QUE VOUS DEVEZ VOUS DEMANDER :

- Est-ce que l'action de la pièce se déroule à une période précise ?  
Si oui, faut-il que les costumes respectent la mode de l'époque ?
  - Avez-vous pensé à la texture et à la nature des tissus des costumes et de leur effet sur les éclairages ?
    - Est-ce que le costume limitera le comédien dans ses mouvements ?
- Est-ce qu'il y aura des changements de costumes rapides ?



dentelle

### SAVIEZ-VOUS QUE ?

La plupart des costumes sont conservés au théâtre. Malgré qu'il ne soit pas possible de réutiliser un costume dans son intégralité pour une autre production, il arrive parfois que l'on récupère certains éléments pour concevoir de nouveaux costumes.



style de boutons  
pour la robe  
d'époque...

DU TEXTE AU SPECTACLE



**CONCEPTEUR  
DE MAQUILLAGES**

# CONCEPTEUR DE MAQUILLAGES

**LE MAQUILLAGE D'UN PERSONNAGE DOIT BIEN  
PRENDRE LA LUMIÈRE POUR QUE LE PUBLIC  
DISTINGUE LES TRAITES DE SON VISAGE SUR SCÈNE.**

Le concepteur de maquillages, aussi appelé maquilleur,  
**UTILISE** des techniques et des trucs pour **ACCENTUER**  
une émotion, un caractère propre au personnage  
et **APPUYER** le jeu des comédiens.

Il **COLLABORE** étroitement avec les concepteurs d'éclairages  
et de costumes et **S'INSPIRE** de la vision artistique  
du metteur en scène pour faire son travail.

## EN VOUS METTANT DANS LA PEAU D'UN CONCEPTEUR DE MAQUILLAGES, VOICI CE QUE VOUS DEVEZ VOUS DEMANDER :

- Quelles couleurs de filtres lumineux (gélamines) seront utilisées pour les éclairages ?
- Quels seront les tissus, les textures et les couleurs des costumes ? Doivent-ils s'agencer avec le maquillage ?
- Quel âge a le personnage ? De quel sexe est-il ? Quel est le teint du comédien ?
- À quelle époque se situe la pièce ?



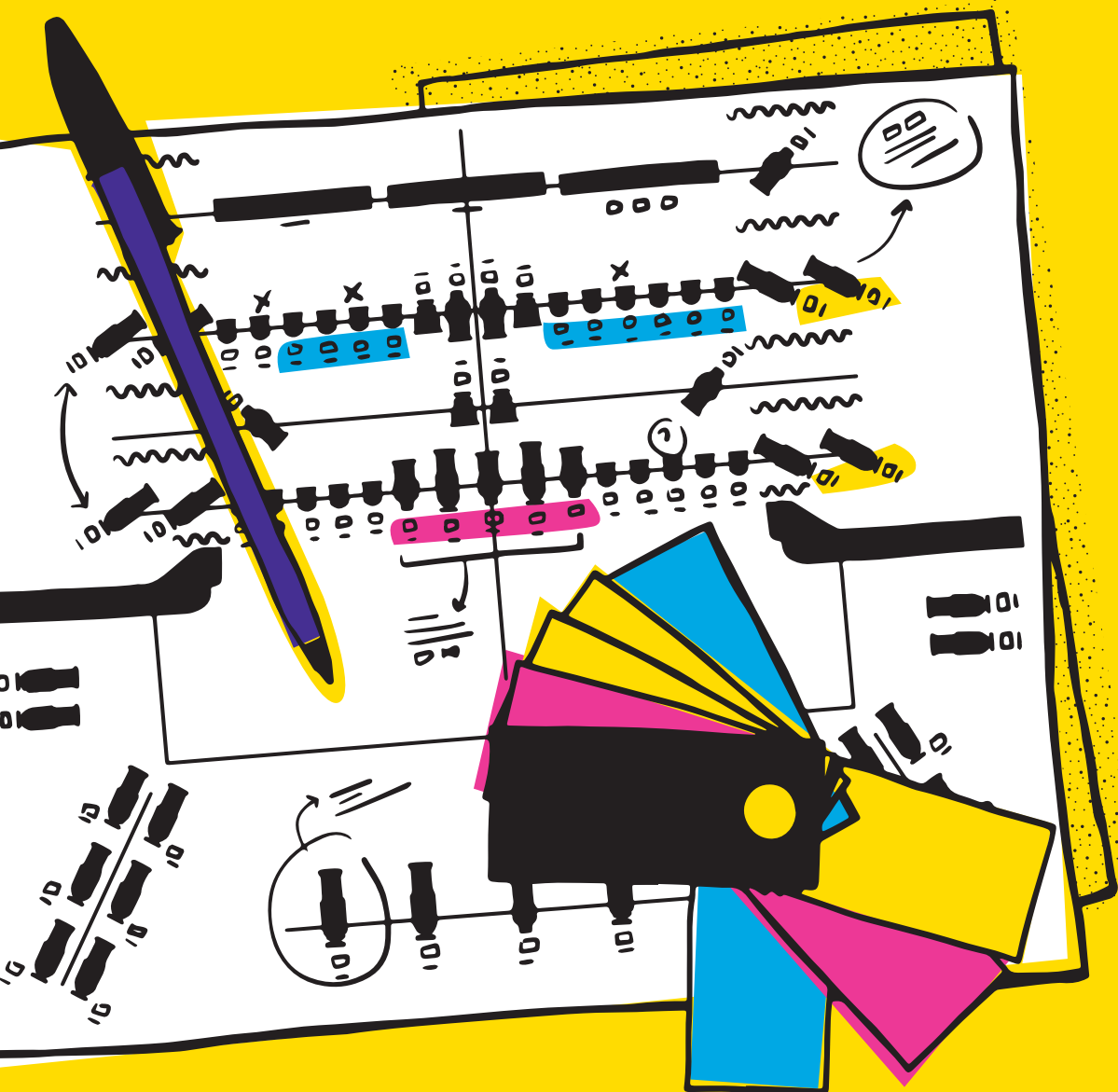
quel  
genre de  
maquillage ?



### SAVIEZ-VOUS QUE ?

Les comédiens se maquillent seuls avant chaque représentation. Le concepteur de maquillages les maquille une première fois, puis on prend une photo de leur maquillage ou on leur remet un croquis qu'ils apposent au miroir de leur loge. Ainsi, les comédiens reproduisent le maquillage à chaque représentation, à moins qu'un maquillage trop élaboré ne nécessite la présence du maquilleur.

DU TEXTE AU SPECTACLE



CONCEPTEUR  
D'ÉCLAIRAGES



# CONCEPTEUR D'ÉCLAIRAGES

**LE CONCEPTEUR D'ÉCLAIRAGES, ÉGALEMENT APPELÉ ÉCLAIRAGISTE, CRÉE L'ENVIRONNEMENT DE LUMIÈRE DANS LEQUEL LES COMÉDIENS ET LA MISE EN SCÈNE ÉVOLUENT.**

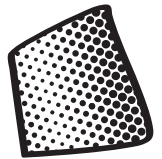
**SA MATIÈRE PREMIÈRE EST CONSTITUÉE DE LUMIÈRES ET D'OMBRES.**

Il a à sa disposition une vaste gamme de projecteurs et il **UTILISE** une palette de couleurs diversifiée grâce aux différents filtres lumineux (gélafines). Il **ÉLABORE** sa proposition selon l'ambiance recherchée par le metteur en scène.

L'éclairage peut devenir un élément du décor et illustrer divers espaces, lieux ou périodes. Parfois, il est utilisé pour attirer le regard du spectateur vers un point précis, afin de procéder à un changement de décor ou de costume à vue, de façon discrète. L'éclairage peut aussi **APPUYER** l'intensité de la charge émotionnelle des personnages.

## EN VOUS METTANT DANS LA PEAU D'UN CONCEPTEUR D'ÉCLAIRAGES, VOICI CE QUE VOUS DEVEZ VOUS DEMANDER :

- Comment l'éclairage traduira-t-il l'ambiance de la pièce ?
- Est-ce que l'éclairage servira à délimiter des périodes, des espaces ou des lieux différents ?
- Est-ce que l'éclairage sera tamisé ? Contrasté ? En couleurs ?



*il faut faire le choix des gélafines...*



*ambiance*

### SAVIEZ-VOUS QUE ?

Il faut être bon en calcul lorsqu'on conçoit des éclairages. En effet, il faut calculer les angles des faisceaux de lumière, la quantité de projecteurs qu'il faut répartir sur le **cintré** afin de bien couvrir l'aire de jeu, etc.

DU TEXTE AU SPECTACLE



**CONCEPTEUR  
D'ENVIRONNEMENT  
SONORE  
ET COMPOSITEUR  
MUSICAL**

# CONCEPTEUR D'ENVIRONNEMENT SONORE ET COMPOSITEUR MUSICAL

LE CONCEPTEUR D'ENVIRONNEMENT SONORE EST RESPONSABLE DES EFFETS SONORES DU SPECTACLE, QUE CE SOIT DES EXTRAITS MUSICAUX (EXISTANTS), DES BRUITS AMBIANTS OU DES VOIX ENREGISTRÉES.

SELON LES **DIDASCALIES** DU TEXTE ET LES DEMANDES DU METTEUR EN SCÈNE,

il **PROPOSE** un univers sonore. Sa proposition se **DÉCLINE** en ambiances et en enchaînements sonores qui enrichissent l'expérience théâtrale, autant pour les spectateurs que pour les comédiens sur scène.

Lorsque le metteur en scène souhaite de la musique originale pour le spectacle, il fait appel à un compositeur. Musicien de formation et de profession, celui-ci **COMPOSERA** la musique originale du spectacle.

**EN VOUS METTANT DANS LA PEAU D'UN  
CONCEPTEUR D'ENVIRONNEMENT SONORE  
OU D'UN COMPOSITEUR MUSICAL, VOICI  
CE QUE VOUS DEVEZ VOUS DEMANDER :**

- Quelles sont les **didascalies** sonores dans le texte ?
- Dans quel environnement et à quelle époque se situe l'action ?
- Y a-t-il des scènes où l'environnement sonore pourrait appuyer l'intensité dramatique ou comique du jeu ?



support  
numérique

bruit  
de  
clefs



## **SAVIEZ-VOUS QUE ?**

L'environnement sonore et musical est enregistré sur support numérique et est activé par le sonorisateur pendant la représentation selon les **effets scéniques**. Dans certains cas, les compositions musicales, qu'elles soient originales ou déjà existantes, peuvent être jouées en direct sur scène par des musiciens professionnels et même, quelques fois, par des comédiens-musiciens.

DU TEXTE AU SPECTACLE



**COMÉDIEN**

# COMÉDIEN

**DANS LE PROCESSUS DE CRÉATION D'UNE PIÈCE DE THÉÂTRE, LE COMÉDIEN EST L'UN DES INTERPRÈTES QUE VOIT LE PUBLIC SUR LA SCÈNE.**

**SES PRINCIPAUX OUTILS SONT SA VOIX, SON CORPS, SES GESTES ET SES ÉMOTIONS.**

Il **REND** vivant le personnage qui n'existait que par le texte de l'auteur. Il doit connaître et **COMPRENDRE** son personnage, **SAISIR** les enjeux de la pièce et être à l'écoute de son ou de ses partenaires de jeu, afin de **RENDRE** son personnage le plus naturellement possible.

Pour construire son personnage, le comédien se **NOURRIT** de l'information donnée par le metteur en scène et de ses propositions sur la façon de parler, de **BOUGER** et d'aborder les caractéristiques du personnage. Guidé par lui et grâce à ses propres outils, le comédien arrive à trouver la nature du personnage.

## EN VOUS METTANT DANS LA PEAU D'UN COMÉDIEN, VOICI CE QUE VOUS DEVEZ VOUS DEMANDER :

- Comment le metteur en scène voit-il votre personnage ?
- Selon ce qu'il vit, comment votre personnage réagit-il, parle-t-il, bouge-t-il ?
- Si votre personnage est complètement différent de vous, où allez-vous puiser les émotions pour interpréter ce qu'il ressent ?

repères  
sur la  
scène



### SAVIEZ-VOUS QUE ?

Il y a autant de façons de mémoriser un texte qu'il y a de comédiens. Il n'existe pas de temps ni de moyens précis pour apprendre un texte par cœur. Chaque acteur a sa façon de le faire et apprend son texte en dehors des heures de répétitions.

comment vais-je  
transmettre les  
émotions ?

