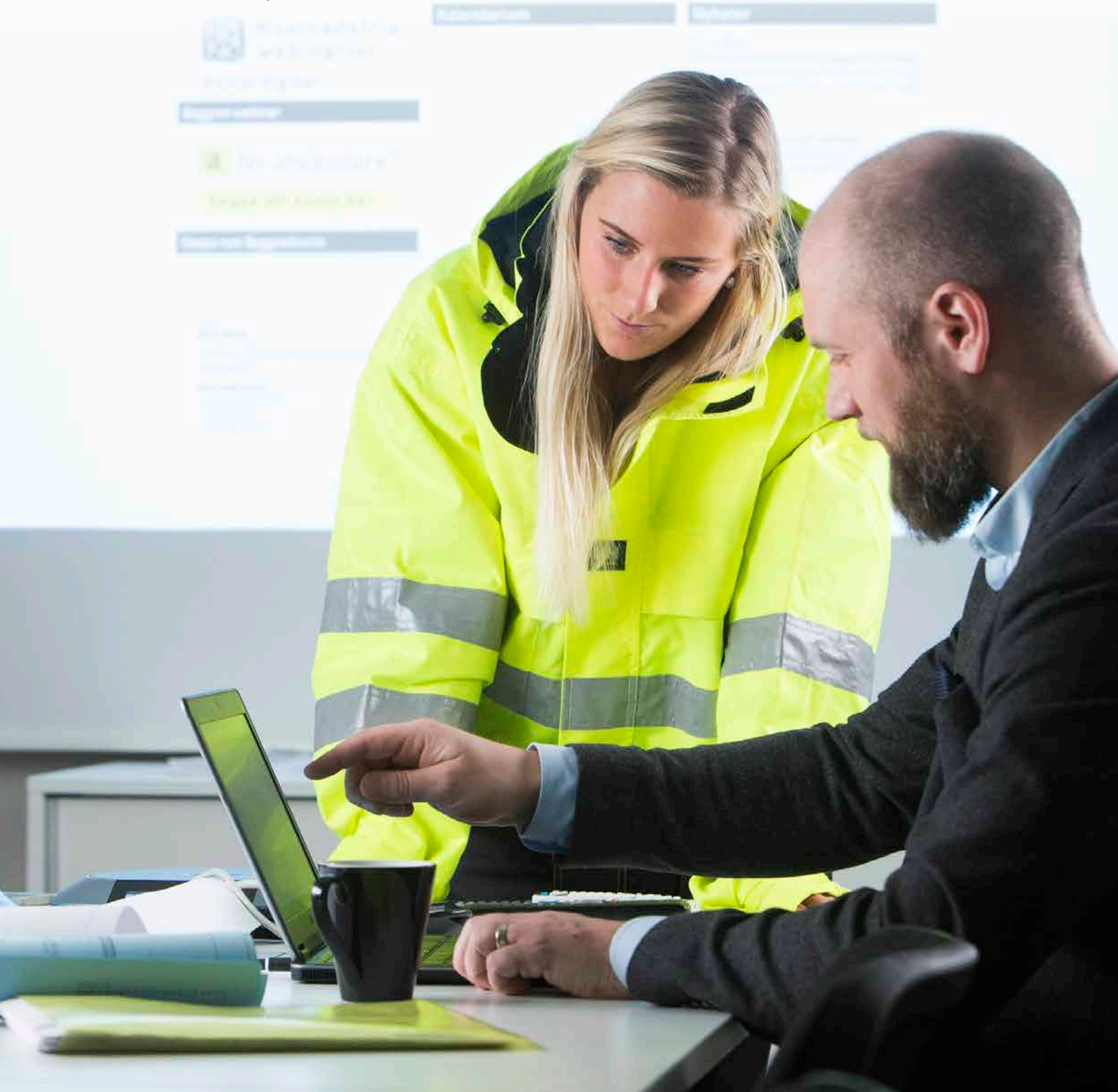


# Byggnet Viewer



# Kort om Byggnet Access

Byggnet Access är ett modernt webbaserat system för lagring av olika dokument och ritningsrelaterad information som behöver delas mellan olika aktörer inom bygg- och fastighetsbranschen samt industrin.

Byggnet Access är en vidareutveckling av Byggnet Standard som har varit i kommersiell drift sedan 1999. Med mer än 10 års erfarenhet och samarbete med tongivande aktörer i branschen är Byggnet Access ett av marknadens ledande verktyg.



Det kostar inget att ringa till oss. Vi erbjuder även värdefulla uppstartsmöten, allt för att hela projektgruppen ska kunna systemet när projektet påbörjas.

SUPPORT  
0775-70 50 00  
[www.byggnet.se](http://www.byggnet.se)



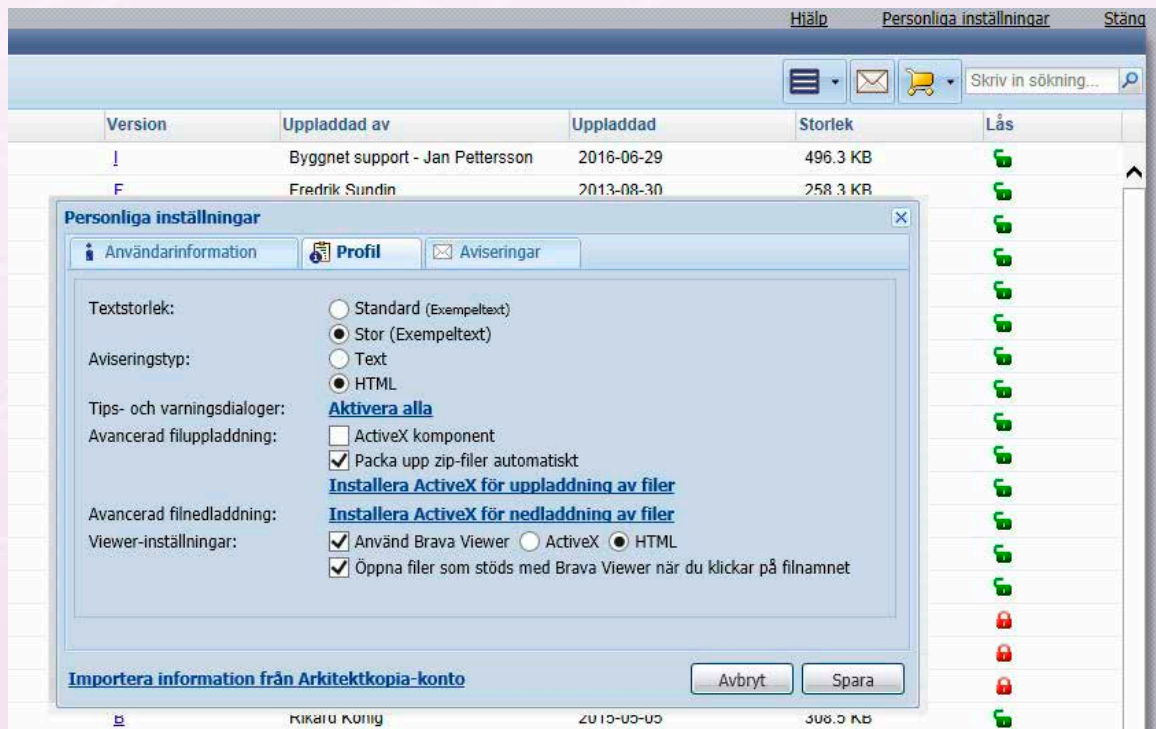
**BYGGNET ACCESS**

# Lathund för Byggnet Viewer

Byggnet erbjuder två versioner av Brava viewer. Den förvalda versionen stöds av HTML och kräver ingen installation och därför kan den användas med valfri webbläsare samt MAC eller Linux.

Den andra kräver installation av ActiveX och kan endast användas med operativsystemet Windows. Du kan välja mellan dessa versioner genom att klicka på länken *Personliga inställningar* i det övre högra hörnet därefter fliken *Profil*. Under rubriken *Filvy* hittar du valen ActiveX och HTML. På samma plats kan du även välja om klick på filnamn skall innebära att man laddar ner filen.

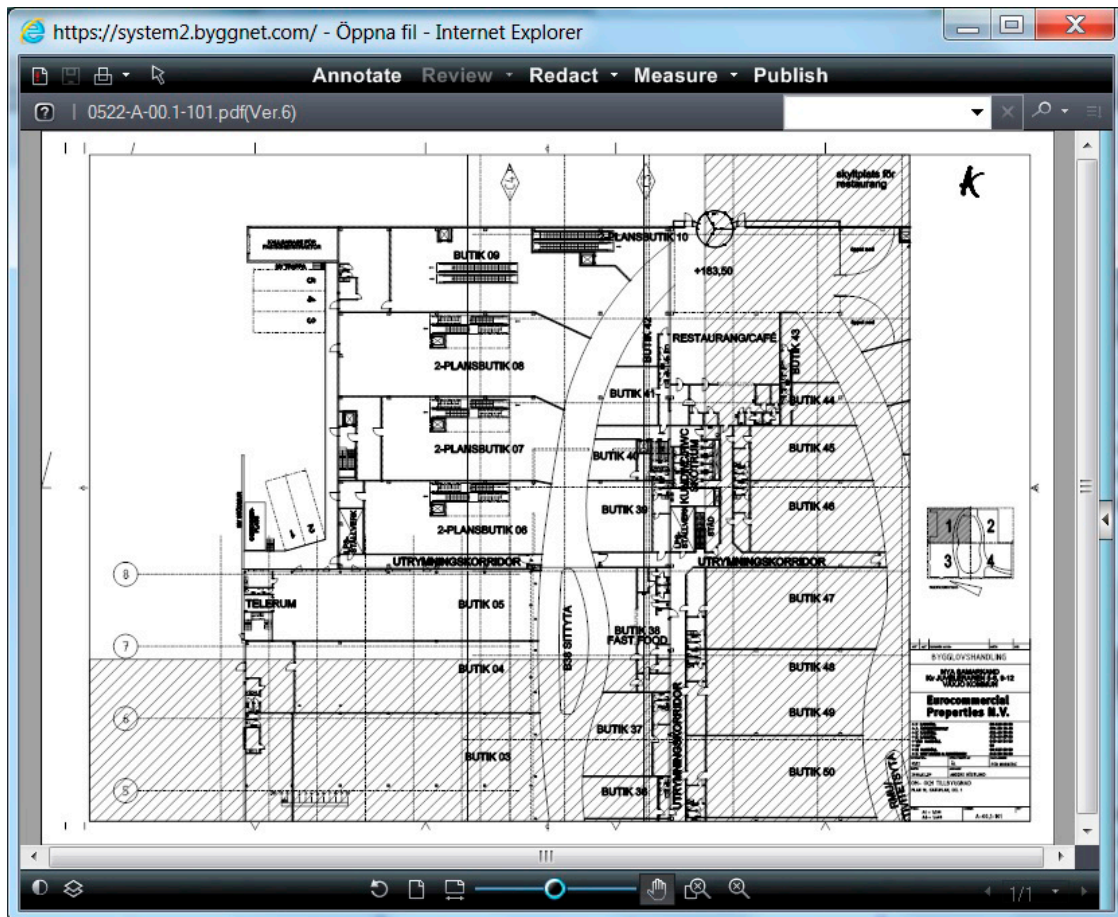
De två versionerna har inte exakt samma funktioner. I denna manual beskrivs de funktioner som finns i ActiveX-versionen.



**OBS! De flesta stora företag tillåter inte sina datoranvändare att på egen hand installera ActiveX. Kontakta i så fall din lokala IT-support!**

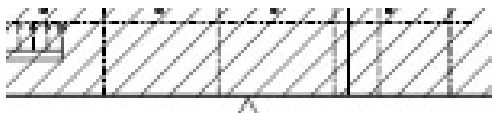
# Att öppna en fil som finns i Byggnet Access

För att öppna en valfri fil klickar du på filnamnet varpå filen öppnas i ett nytt fönster.



## Vända en ritning

Om en ritning visas på fel ledd vänder på bilden 90° genom att klicka på knappen *Rotate* i viewerfönstrets nedre verktygsfält.



## Zooma i en ritning

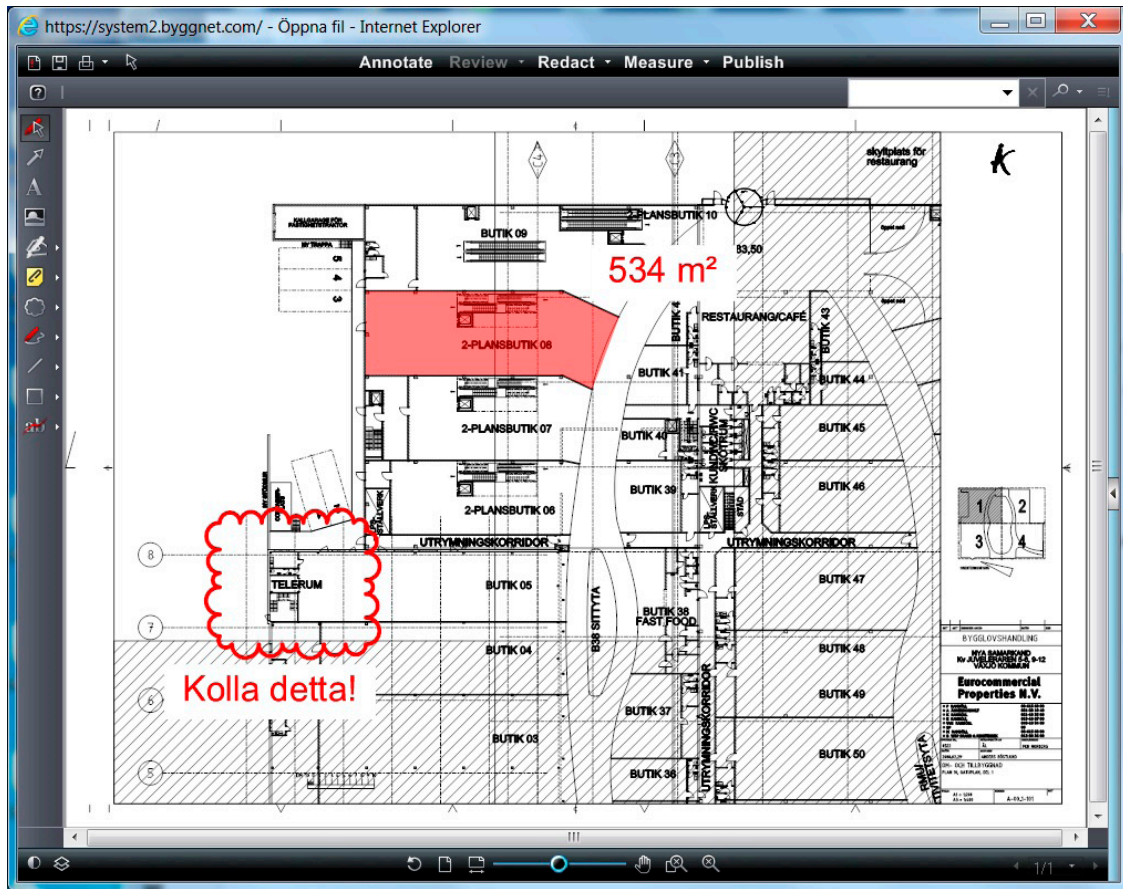
Håll höger musknapp nedtryckt och för muspekaren uppåt för att zooma in och nedåt för att zooma ut. Andra zoomfunktioner finns i viewerfönstrets nedre verktygsfält.





# Rita linjer, skriva text mm på en ritning

Om du vill kommentera något på en ritning klickar du på knappen *Annotate* i viewerfönstrets övre verktygsfält varpå ett nytt verktygsfält visas till vänster. Knapparna ger dig möjlighet att rita olika figurer som streck, ramar, revisionsmoln m.m.



De förändringar du gör i ritningen skapar ett eget lager som kan tändas och släckas och granskas av andra personer i projektet, förutsatt att du sparar lagret. Arkitektkopia kan dock inte garantera att alla lager finns kvar i alla framtid varför detta förfaringssätt inte rekommenderas. Finns det sedan tidigare ett lager på en ritning du öppnat ses ett utropstecken i viewerfönstrets övre vänstra hörn. Du kan även spara den bakomliggande ritningen samt ditt markup-lager som en ny fil. Detta förfaringssätt rekommenderas.

Spara markup-lager för en ritning (Rekommenderas ej)

När du ritat in dina kommentarer eller annat på ritningen kan du spara detta som ett lager som du kan titta på vid ett senare tillfälle eller låta andra i projektet granska. Gör så här:

1. Klicka på knappen *Markup* därefter *Save as*.
2. Döp lagret till något lämpligt förslagsvis ditt namn.

Skapa en ny fil av ritningen och ditt markup-lager (Rekommenderas)

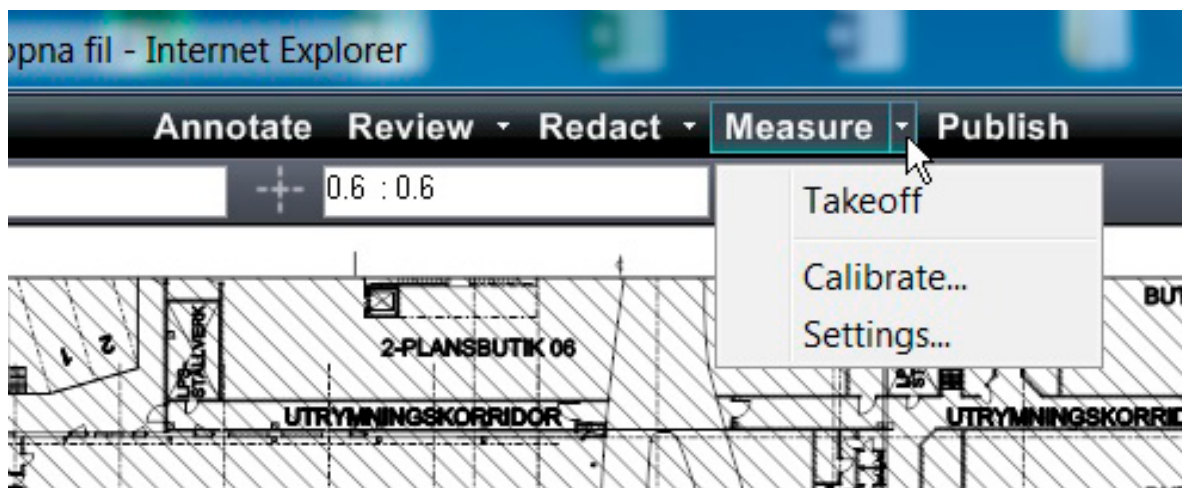
När du skapat ett markup-lager på en ritning med dina kommentarer kan du enkelt skapa en ny fil. Gör så här:

1. Klicka på knappen *Publish* och välj lämpligt filformat för den nya filen, förslagsvis PDF.
2. Klicka på knappen *OK* i rutan *PDF Publish Options*.

Observera att du alltid riskerar att förändra skalriktigheten när du sparar om en fil!

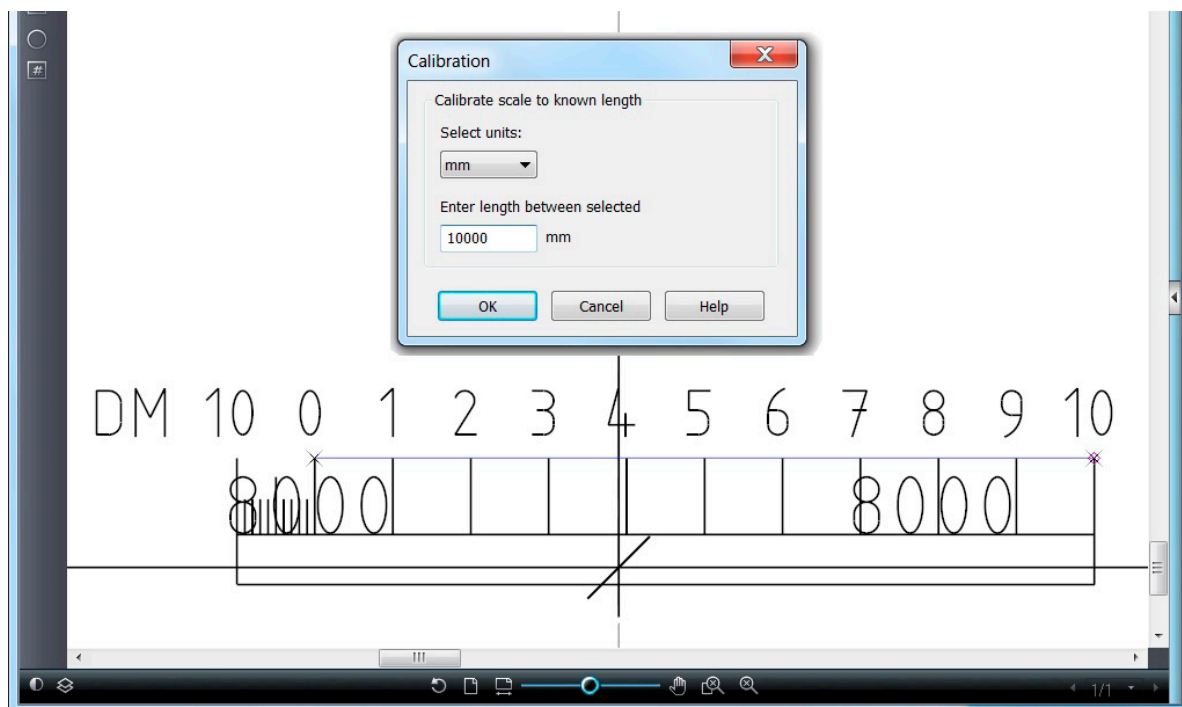
# Mäta sträckor och ytor med Viewer

Du kan enkelt göra olika mätningar i viewern enligt beskrivningen nedan. Du bör först se till att du har rätt måttenhet satt. Klicka på knappen *Measure* därefter *Settings*. Välj de enheter du vill arbeta med. Avluta med att klicka *OK*.

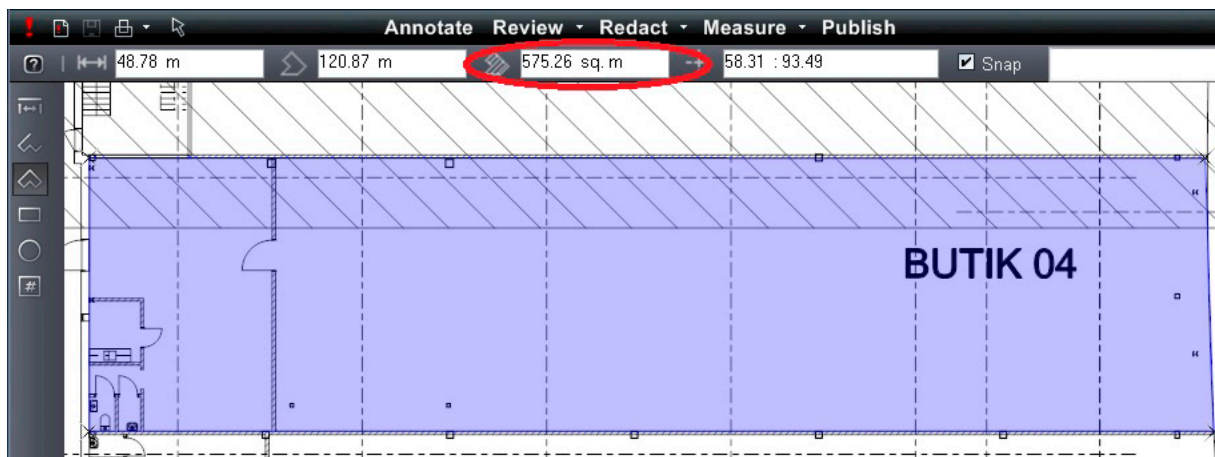


Så här gör du för att kalibrera viewern:

1. Zooma in en måttskala eller något annat känt mått på ritningen.
2. Klicka på knappen *Measure* i viewerns verktygsrad och välj *Calibrate* ur dropmenyn.
3. Klicka med vänster musknapp mellan två punkter. Fyll i rätt enhet och värde i rutan *Calibration*.

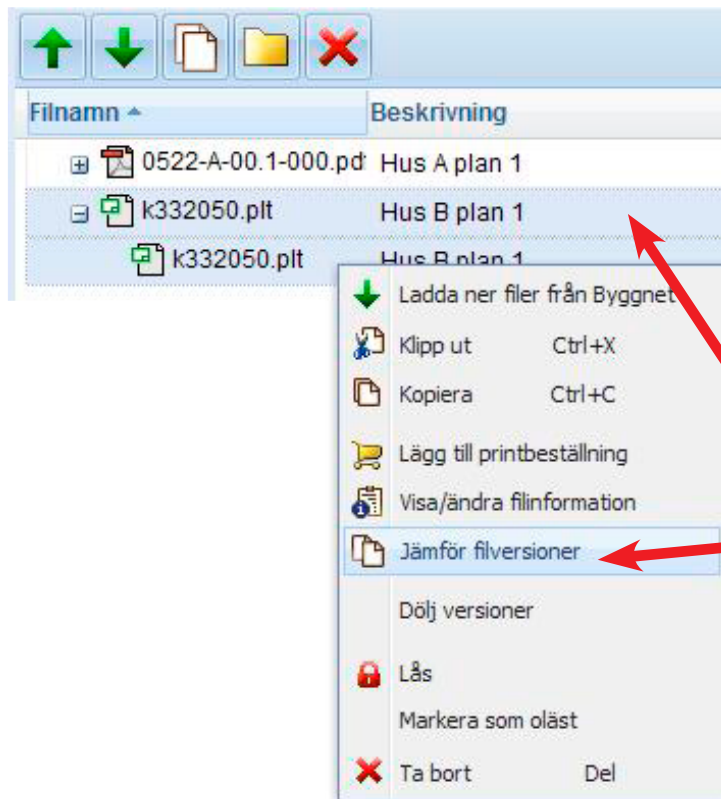


Så här gör du för att mäta avstånd/sträcka eller yta: För att utföra själva mätningen klickar du på knappen *Measure* därefter exempelvis *Measure Polygon*, i vänster verktygsrad, för att mäta en oregelbunden area. Klicka i areans samtliga hörn med vänster musknapp. Avsluta med att klicka en gång med höger musknapp. Mätvärdet ses i programfönstrets övre del.



# Jämför skillnaden mellan två versioner

Du kan jämföra vad som skiljer två revisioner åt. Förutsatt att versionen tillhör samma ritning.

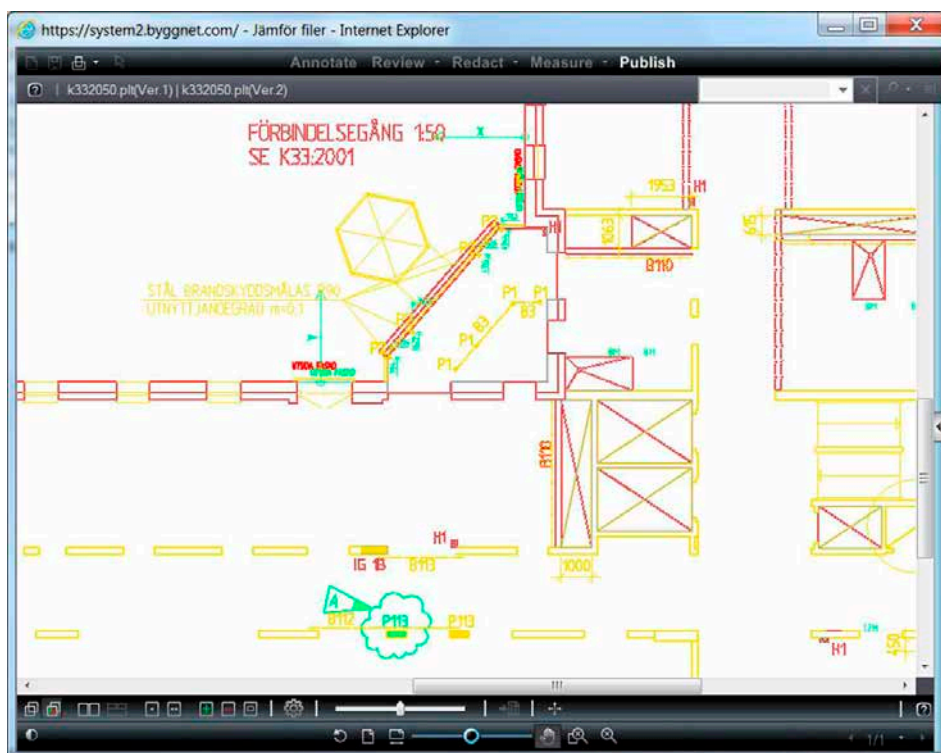


1. Markera de ritningar du vill jämföra.

2. Klicka på knappen *Jämför filversioner* i Byggnets verktygsrad eller högerklicka och välj *Jämför filversioner*.

3. Viewern startar i Overlay-läge där de två revisionerna ligger ovanpå varandra. Det som har tagits bort ses som rött och det som är nytt ses som grönt.

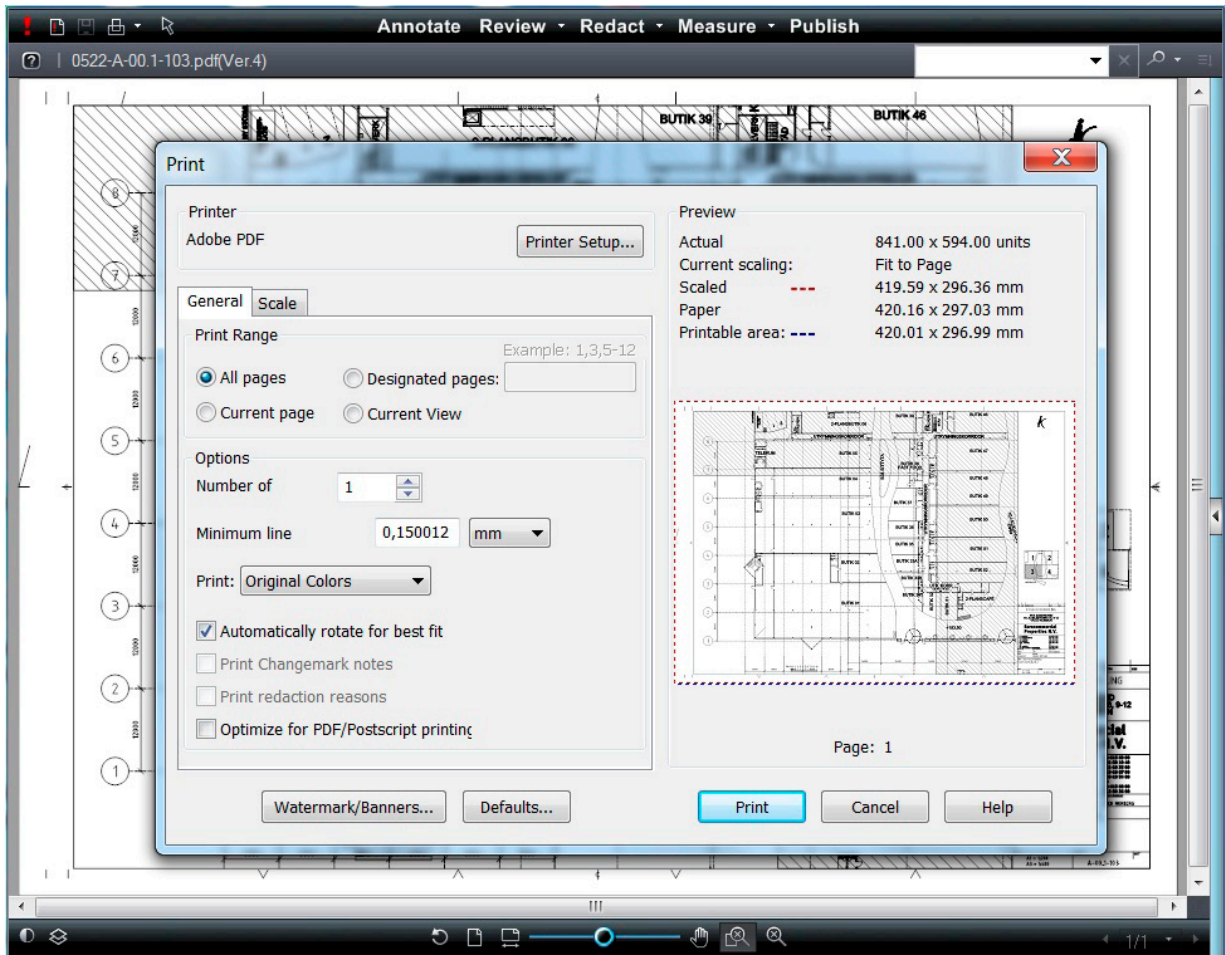
Markera de två versioner du vill jämföra. Högerklicka och välj Jämför versioner.





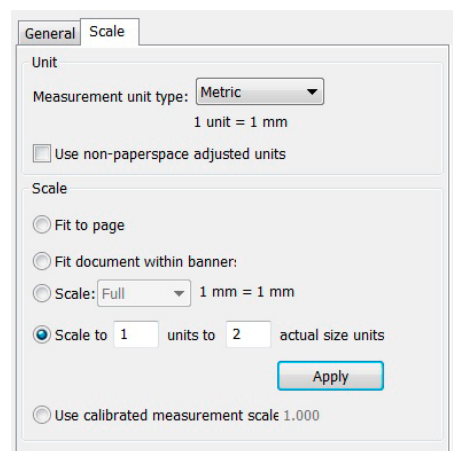
# Skriv ut en ritning på lokal skrivare

Klicka på knappen *Print* i övre vänstra hörnet. I dialogrutan *Print* kan du göra nödvändiga inställningar. Det är viktigt att du även gör korrekta inställningar på den skrivare du använder. Exempelvis måste du ange rätt pappersstorlek. Resultatet av dina inställningar visas i delrutan *Preview* till höger. Kontrollera alltid att dina utskrifter är korrekta!



Under fliken *Scale* kan du bestämma storlek på utskriften samt om den skall vara skalenlig eller ej.

- Välj "Fit to page" om utskriften inte skall vara skalenlig. Bilden fyller ut hela pappret.
- Välj "Scale to: 1 units to 1 actual size units" för att skriva ut ritningen i filens normalstorlek. Om filen har A1 som normalstorlek blir utskriften således A1
- Välj "Scale to: 1 units to 2 actual size units" för att skriva ut ritningen i filens halva normalstorlek. Om filen har A1 som normalstorlek blir utskriften således A3.
- Välj "Scale to: 2 units to 1 actual size units" för att skriva ut ritningen i filens dubbla normalstorlek. Om filen har A3 som normalstorlek blir utskriften således A1.

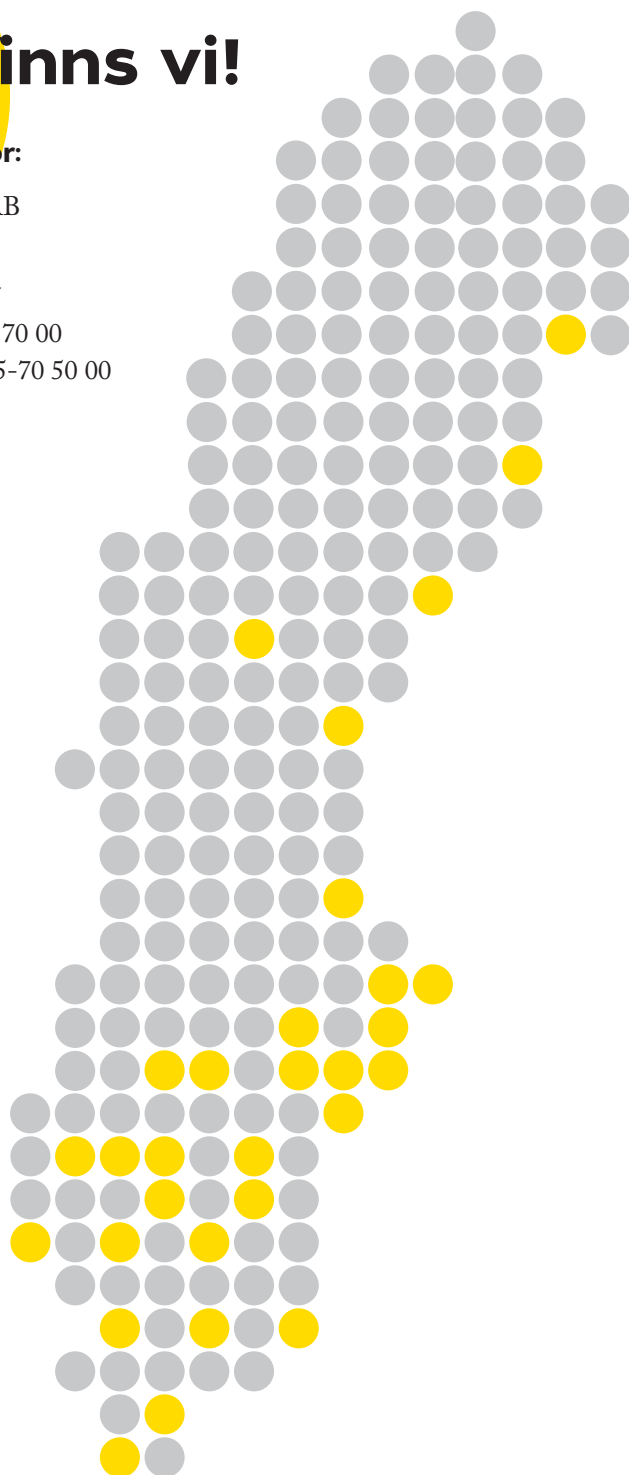


# Här finns vi!

## Huvudkontor:

Arkitektkopia AB  
Box 11093  
161 11 Bromma

Växel: 08-50 60 70 00  
A Support: 0775-70 50 00



- Borås** 033-29 05 80
- Eskilstuna** 016-12 11 02
- Gävle** 026-18 01 80
- Göteborg** 031-701 60 00
- Halmstad** 035-710 50 40
- Jönköping** 036-440 40 20
- Kalmar** 0480-211 11
- Karlstad** 054-4000 000
- Kristianstad** 044-590 30 30
- Linköping** 013-25 25 00
- Luleå** 0920-20 18 50
- Malmö** 040-660 22 00
- Norrköping** 011-25 33 00
- Norrköping** 0176-22 34 04
- Nyköping** 0155-21 56 39
- Skellefteå** 0910-360 90
- Stockholm** 08-50 60 70 80
- Strängnäs** 0152-217 55
- Sundsvall** 060-15 05 05
- Södertälje** 08-550 603 30
- Trollhättan** 0520-42 90 08
- Uddevalla** 0522-998 99
- Umeå** 090-205 79 40
- Uppsala** 018-69 51 80
- Västerås** 021-17 28 00
- Växjö** 0470-34 71 80
- Örebro** 019-670 83 70
- Östersund** 063-12 50 00

*Arkitektkopia är ett rikstäckande serviceföretag i den grafiska branschen. Med våra helhetslösningar bestående av tjänster, applikationer och tryck hjälper vi våra kunder med tryckt och digital information som ska spridas, sparas eller exponeras. Vi vänder oss till alla som behöver kommunicera – tydligt och snabbt. Vi är cirka 300 medarbetare på ett trettiotal platser med målsättningen att förenkla ditt arbete och förekomma dina behov.*

**arkitektkopia**

[www.arkitektkopia.se](http://www.arkitektkopia.se)