

# COL·LECCIÓ MIQUEL GALMES

---

## CÀMERES I ALTRES APARELLS FOTOGRÀFICS

Dipositada a l'Institut d'Estudis **Fotogràfics** de Catalunya



La col·lecció està formada per tres blocs:

**Càmeres i altres aparells fotogràfics:** Aparells fotogràfics i maquinari tècnic relacionat amb la presa, tractament i difusió de la fotografia en tots els seus àmbits (comercial, cultural, artístic, informatiu...)

**Biblioteca i documentació textual:** Amb recull intensiu d'informació documental, bibliografia tècnica, manuals i publicacions especialitzades.

**Fons fotogràfics:** Fotografies de tota mena, àlbums, col·leccions d'autor, fotografia familiar, industrial..., formant un recull eclèctic i divers, per fer evident les facetes i les funcions de la fotografia.

L'abast cronològic de la col·lecció és el de la pròpia fotografia, amb alguns aparells pre-fotogràfics dels primers anys del s.XIX, fins arribar als darrers anys de l'hegemonia de la fotografia química o analògica, la dècada de 1990.

Quant a l'abast geogràfic, trobem una representació de la indústria internacional de més importància, però que incideix sobretot en allò que arribava al nostre territori. La indústria fotogràfica nacional mai va ser potent ni competitiva i la major part d'equipaments i materials sensibles usats al país han estat majoritàriament d'importació.

Potser per aquest motiu, un dels interessos del Miquel Galmes va ser, a partir d'una investigació constant, recollir exemples d'aparells i materials que es van fabricar al país, bé per la iniciativa d'alguns emprenedors que van arriscar temps i fortuna creant empreses fotogràfiques en temps de bonança, o bé per l'aparició d'una indústria de subsistència en els anys de postguerra, on l'autarquia franquista i el tancament de fronteres va fer aparèixer algunes marques que fabricaven càmeres econòmiques de baquelita a partir de motlles antics i tecnològicament molt simples, però que omplien un buit a un mercat que mai va desaparèixer del tot. Aquest és un conjunt únic al nostre país, per la seva complexitat.

La col·lecció destaca per l'**exhaustivitat** amb que mostra aquesta diversitat geogràfica i cronològica.

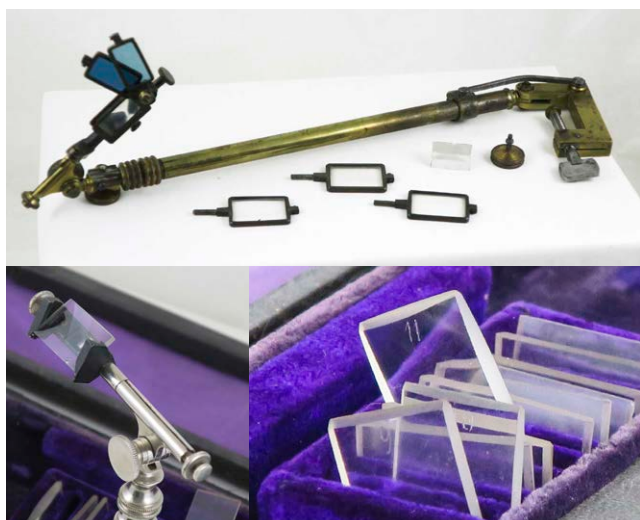
Sorprén l'**originalitat** d'algunes peces, en molts casos úniques i d'una raresa extraordinària. Peces que il·lustren tècniques o aplicacions molt especialitzades.

Alguns dels objectes són d'especial **antiguitat**, creades als inicis de la fotografia: cambres fosques de difícil manipulació, objectius de qualitat dubtosa o aparells de fabricació artesanal i per tant únics i difícils de trobar.

El **valor econòmic** de la col·lecció és extraordinari: pel conjunt total i per la singularitat d'algunes peces, que per sí soles ja tenen una elevada valoració.

La col·lecció té però **el seu valor més gran com a conjunt complet**, amb un discurs exhaustiu i global de la història de la fotografia i, especialment, del seu desenvolupament al nostre territori.

## ALGUNS EXEMPLES DE LA COL·LECCIÓ DE CÀMERES I APARELLS FOTOGRÀFICS



Dues càmeres "Clares" o "Lúcides", amb braç telescòpic i jocs de lents diversos, dels anys 1810. Una d'elles de metall niquelat en estoig blau, del fabricant P. Berville, òptic, de Paris. L'altra, és una càmera de llautó i bronze, amb filtres complementaris, de fabricant desconegut, probablement francès.

### Càmera lúcida

La porta a la fotografia la van obrir tota una sèrie d'aparells que volien permetre a dibuixants i artistes representar fidelment allò que els envoltava. La càmera lúcida, un d'aquests aparells, va aparèixer pocs anys abans que Nicephore Niépce obtingués les seves primeres heliografies a la dècada del 1820. Els dos exemplars de la col·lecció permeten entendre, per la seva complexitat tècnica, la necessitat que la societat del s.XIX tenia de registrar amb exactitud el nou món, que la industrialització, els avenços científics i tècnics i l'expansió amb les conquestes colonials, anava configurant.

### Càmera de galeria

Aquesta magnífica càmera de galeria, de disseny Art Decó, de metre i mig d'alçada, exemplifica per ella sola un dels períodes més remarcables de la història de la fotografia, el de l'aparició i consolidació dels grans estudis fotogràfics, entre l'última dècada del s.XIX i principis del s.XX.

La modernització i creixement de les ciutats va facilitar la renovació de galeries i l'aparició de nous estudis fotogràfics, amb nous serveis i una nova manera de fer els retrats que fugien de les imatges estereotipades de les últimes dècades.



Càmera de galeria de gran format, per a plaques 18x24 cm. Fusta i metall. Fabricant Herbst & Firl, Görlitz (en associació amb Ernemann, Dresden, Alemanya). Ca.1900. Objectiu Voigtlander tipus "Petzval".  
F = 300 mm (?) Diàmetre - Ø 90 mm. Ca. 1860



Càmera "La Francia", tipus "Jumelle", estereoscòpica convertible en panoràmica, amb objectiu E. Krauss amb llicència Zeiss. Format 6x13 cm. Fabricant Mackenstein, Paris, 1890.

### Càmera "La Francia"

Assequible per a uns pocs en el seu moment de mecànica precisa i definició excel·lent. Avui dia és una càmera singular i difícil de trobar. La riquesa de la col·lecció la trobem en la varietat, la representativitat cronològica i el volum de peces. Algunes peces són importants per la seva raresa, el seu valor o perquè representen tècnicament una clau de volta en la manera de fotografiar, que van permetre punts de vista i narratives noves, i amb elles una influència directa en la manera de veure el món, condicionant l'opinió d'una societat cada cop més àvida d'imatges.



Ticka. Càmera-rellotge. Fabricada per Houghtons, Londres. 1906.

### Càmera dissimulada

Ben aviat la indústria fotogràfica va voler donar resposta a les necessitats de tota mena d'usuaris. Per evitar l'escandalosa presència que molts fotògrafs no podien evitar amb tots els seus equipaments, van aparèixer opcions imaginatives que permetien una total discreció. Les càmeres "dissimulades" van ser moltes i molt variades. Càmeres-llibre, càmeres "botó" ocultes sota les armilles, falsos binocles o càmeres-rellotge, van formar part dels catàlegs dels distribuïdors i fabricants més reconeguts.



R.B. Graflex-Series B 4X5". Càmera de premsa reflex d'objectiu únic (SLR), per a plaques 10x12 cm (4x5 polzades), amb objectiu Ross Xpress 1:4.5. Fabricant Folmer-Schwing Division. Eastman Kodak Co. Rochester. N.Y. Estats Units, 1923.

### Press càmera

Les "Press Cameras" o càmeres de reporter gràfic van ser l'eina usada per la majoria de fotògrafs de premsa dels anys d'entreguerres. Càmeres reflex, de gran o mig format, eren voluminoses, pesades, però extraordinàriament pràctiques. Permetien enfocar i disparar sense dependre de la complicitat dels retratats. Facilitaven la mobilitat dels fotògrafs, podent captar punts de vista diferents i si comptaven amb xassis per film-pack o porta-rotlles, la rapidesa entre presa i presa era extraordinària. La grandària dels seus negatius (podien anar del 6x9 cm al 13x18 cm) afavorien les tasques d'impressió i van facilitar l'aparició de les revistes gràfiques tan populars en els anys trenta.



Leica I (model A), d'òptica fixa (no intercanviable), amb un objectiu Leitz Helmar 1:3,5. Fabricant Ernst Leitz, Wetzlar, Alemanya, 1929.

### **Càmera Leica I**

La casa Leitz d'Alemanya, a mitjans del anys vint, va introduir al mercat les primeres càmeres de format 135 o Pas Universal, que usaven pel·lícula de cinema de 35 mm. Va ser una aposta arriscada. La majoria de fotògrafs de l'època consideraven el pas universal un material de poca qualitat, incapaç de donar imatges definides pel gra de l'emulsió que es feia visible a les ampliacions que calia fer posteriorment. Amb un cert menyspreu, durant anys se les va qualificar de càmeres de "format miniatura".

La virtut de la casa Leitz, va ser que des dels primers models les seves Leica van anar dotades d'objectius d'una qualitat excel·lent i d'una mecànica de precisió fiable i segura. No van fabricar càmeres només. Van crear un nou sistema fotogràfic, adaptable i en evolució constant. De la Leica I -model A-, d'objectiu fixe es va passar a les Leica II d'objectius intercanviables i enfocament per telèmetre.

Leica va obrir un nou camí, que van seguir altres marques, algunes rivals de prestigi com les Contax de la casa Zeiss-Ikon. A la col·lecció Miquel Galmes trobem una gran varietat de models i accessoris d'aquestes marques i d'altres inspirades en elles que testimonien la importància d'aquest nou sistema.



(Rolleiflex 3.5B -K4b-, format 6x6, amb objectiu Zeiss Tessar. Alemanya, 1966.

### **Càmera Rolleiflex**

Cap altra càmera pot representar millor la maduresa de la fotografia com la Rolleiflex. De les rèflex de dos objectius (TLR) de la dècada dels anys 50 del s.XX, va ser la més significativa. A Catalunya, un cop superats els foscos anys de l'autarquia, alguns fotògrafs van usar les Rollei. Tècnicament, aquestes càmeres eren pràctiques, no tant àgils com les de pas universal, però donaven una qualitat d'imatge excel·lent, neta.



Càmera de galeria ANACA, model "standard" 18x24, fabricada l'any 1965. Estructura de columnes amb contrapesos i controls manuals de precisió de moviments, desplaçaments i descentraments de càmera. Alçada 1'90m.

### **Càmera de galeria ANACA**

En el període de la postguerra espanyola, va haver emprenedors que amb enginy i perseverança van vèncer les dificultats de l'entorn i van crear uns productes necessaris i a preus raonables per a un mercat fotogràfic molt precari i mancat de quasi bé tot. Aquest és el cas d'Angel Navarro Candel, que l'any 1953 va fundar la indústria ANACA a Múrcia. Durant quasi trenta anys es va dedicar a la fabricació de càmeres, aparells i accessoris per a estudis i laboratoris fotogràfics per a professionals. Associat amb el distribuïdor de productes fotogràfics CIMAT-FOTO, va arribar a donar servei a tot el mercat nacional i va competir en qualitat i preu amb altres marques estrangeres que poc a poc anaven entrant en el mercat espanyol.

Aquesta càmera va ser un dels models estrella de la marca i va servir per modernitzar molts dels vells estudis fotogràfics del país.



Càmeres de fabricació nacional, de diferents èpoques: Capta, Regis, Univex, Nera, o la conegudíssima Werlisa.

### **Càmeres de fabricació nacional**

Un conjunt especialment valuós per la seva unitat és el del material (càmeres, estris de laboratori, accessoris, documentació...) de la indústria nacional. El conjunt reunit podem afirmar que és d'una importància extraordinària perquè conté informació documental i aparells desapareguts o inexistents als circuits habituals (col·leccions, arxius...)



L'encertat criteri de considerar la fotografia en totes les seves facetes, el trobem en el recull de mostres de productes químics i reactius per a processos fotogràfics de tota mena.

### Química fotogràfica

La química fotogràfica ha estat un dels pilars més importants i per desgràcia el més desconegut de tots en els que es fonamenta la fotografia. La recuperació del patrimoni fotogràfic, la preservació de les imatges o la restauració de còpies i negatius, entre d'altres, passa indefectiblement pel coneixement precís dels processos químics que les van generar i els factors de risc, inherents a aquests processos que poden afectar la conservació de la peça. Sense aquests coneixements, difícilment les actuacions de preservació i restauració dutes a terme sobre aquests conjunts patrimonials, podran ser efectives.



Obturador central de pistons "Unicum", de dues làmines, amb selector de velocitats de Pose a 1/100 de segon i disparador pneumàtic. Fabricant Bausch & Lomb Opt. Co. Rochester, N.Y. Estat Units, 1897

### Algunes rareses

Un dels reptes tècnics més complexos de resoldre en fotografia, ha estat el de garantir l'exactitud dels temps d'exposició. La millora de les emulsions i l'ús d'objectius cada cop més lluminosos, obligaven a usar temps d'exposició cada cop més curts, de dècimes, centèsimes o mil·lèsimes de segon. Els primers obturadors mecànics eren complicats, voluminosos i molt poc precisos. L'obturador "Unicum" de Bausch & Lomb, (Estat Units. 1910), és un exemple d'obturador central de làmines primerenc, amb un sistema de control mecànic combinat amb dos pistons hidràulics que feien de fre i regulaven els temps d'obertura de l'objectiu amb una precisió notable.



# Institut d'Estudis Fotogràfics de Catalunya

c/ Comte d'Urgell, 187 (Recinte Escola Industrial) 08036 Barcelona  
T. 934 941 127

---

**Eduard Bertran Coppini**  
ebertran@iefc.cat  
Director

## Equip de treball

---

**Laia Foix**  
Coordinadora del Departament de Documentació i Investigació de l'IEFC.

**Pep Parer**  
Historiador i fotògraf.

**Mayte Lingg**  
Documentalista.

**Esther Llorca**  
Conservadora i restauradora.

**INFORME ELABORAT PER:** Pep Parer, Laia Foix i Mayte Lingg.

**FOTOS:** Pep Parer i Antonio Durán. Maig 2018.