

CADERNO DE INFORMACIÓN ACADÉMICA ESO

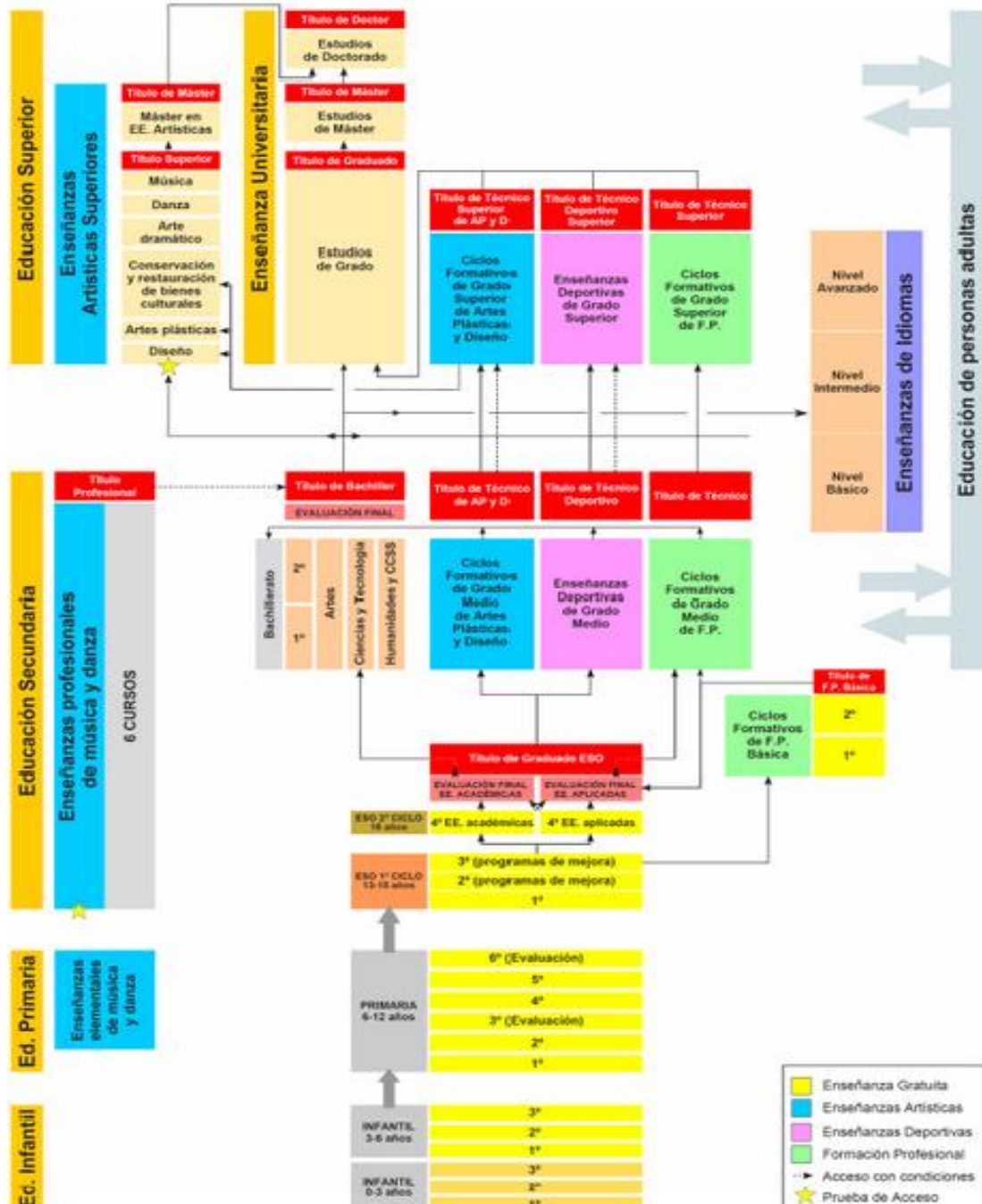
COÑECE O SISTEMA EDUCATIVO



CURSO 2017/2018
Dto. Orientación do CPI DE MONDARIZ

Estructura do Sistema Educativo LOMCE

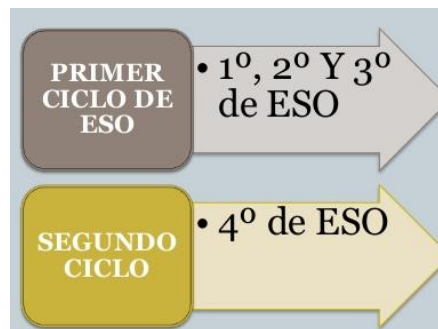
<https://www.mecd.gob.es/educacion/mc/lomce/lomce/paso-a-paso.html>



I. AS ENSINANZAS DE RÉXIME XERAL:

A Educación Secundaria Obrigatoria

Etapa educativa obrigatoria. Está dirixida ao alumnado dende os 12 ata os 16 anos. Aínda que se pode permanecer nela ata os 18 anos e excepcionalmente ata os 19. Consta de 4 cursos organizados en dous ciclos:



Hay tres tipos de **materias**: troncais, específicas e de libre configuración autónoma. O **cuarto curso** é un momento esencial para o futuro académico ou profesional do alumnado, pois existen moitas **materias optativas** para elixir en función dos intereses, motivacións e capacidades que cada un teña. As opcións serán diferentes en función dos estudos posteriores que se desexen cursar.

Que finalidades ten a ESO

- ✓ Transmitir os elementos básicos da cultura
- ✓ Formar para asumir os seus deberes e exercer os seus dereitos como cidadáns.
- ✓ Desenvolver hábitos de estudo e traballo intelectual.
- ✓ Preparar para acceder a vida activa, á formación profesional de grao medio ou ao bacharelato

Que título se obtén ao superar a ESO

O alumnado que supera a ESO obtén o **Título de Graduado en Educación Secundaria**. A LOMCE contempla unha **proba de avaliación final**, que de momento **non** se vai a levar a cabo este curso 17/18.



O título é necesario para poder continuar estudos posteriores, xa sexan de bacharelato ou ciclos formativos de grao medio.

O título acadado é o título mínimo que se esixe actualmente para desempeñar un posto de traballo, sen el terás unhas nulas posibilidades de ter un contrato de traballo.

Cómo se estrutura 3º e 4º ESO

3º ESO	4º ESO	
	OPCIÓN DE ENSEÑANZAS ACADÉMICAS	OPCIÓN DE ENSEÑANZAS APLICADAS
1) Bioloxía e Xeoloxía (2h) 2) Física e Química (2h) 3) Xeografía e Historia (3h) 4) Lingua Castelá e Literatura (3h) 5) Lingua Galega e Literatura (3h) 6) Primeira Lingua Estranxeira (3h) 7) Educación Física (2h) 8) Música (2h) 9) Tecnoloxía (2h) 10) Educación Plástica, Visual e Audiovisual (2h) 11) Tutoría (1h) ELIXIR UNHA 1) Matemáticas académicas (4h) 2) Matemáticas aplicadas (4h) ELIXIR UNHA 1) Segunda Lingua Estranxeira (2h) 2) Cultura Clásica (2h) ELIXIR UNHA 1) Relixión (1h) 2) Valores Éticos (1h)	1) Xeografía e Historia (3h) 2) Lingua Castelá e Literatura (3h) 3) Lingua Galega e Literatura (3h) 4) Matemáticas Académicas (4h) 5) Primeira Lingua Estranxeira (3h) 6) Educación Física (2h) 7) Tutoría (1h) ELIXIR DÚAS 1) Bioloxía e Xeoloxía (3h) (*) 2) Economía (3h) (*) 3) Física e Química (3h) (*) 4) Latín (3h) (*)	1) Xeografía e Historia (3h) 2) Lingua Castelá e Literatura (3h) 3) Lingua Galega e Literatura (3h) 4) Matemáticas Aplicadas (4h) 5) Primeira Lingua Estranxeira (3h) 6) Educación Física (2h) 7) Tutoría (1h) ELIXIR DÚAS 1) Ciencias Aplicadas á Actividade Profesional (3h) (*) 2) Iniciación á Actividade Emprendedora e Empresarial (3h) (*) 3) Tecnoloxía (3h) (*)
	ELIXIR DÚAS 1) Artes Escénicas e Danza (3h) 2) Cultura Científica (3h) 3) Cultura Clásica (3h) 4) Educación Plástica, Visual e Audiovisual (3h) 5) Filosofía (3h) 6) Música (3h) 7) Segunda Lingua Estranxeira (3h) 8) Tecnoloxías da Información e a Comunicación (3h) 9) Unha materia troncal non cursada da súa opción (3h) (*) ELIXIR UNHA 1) Relixión (1h) 2) Valores Éticos (1h)	

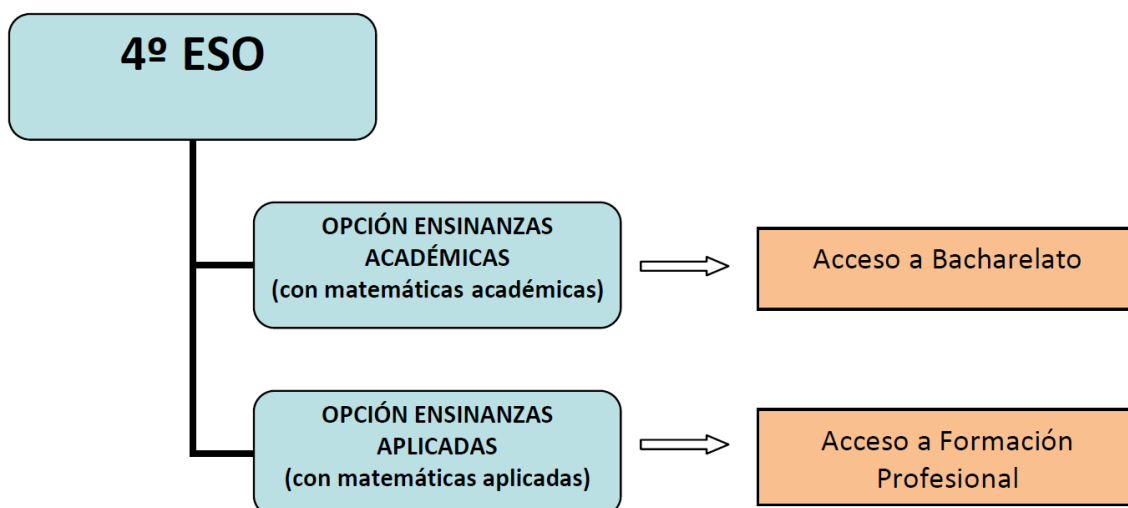
No ano académico 2017/2018 todos os cursos da ESO serán LOMCE. En 3º e 4º curso de ESO terás 32 horas semanais de clase distribuídas como se indica na táboa anterior. Esta información está elaborada a partir do Decreto 86/ 2015 polo que se establece o currículo da ESO e Bacharelato na Comunidade Autónoma de Galicia.

Relixión ou Valores Éticos	2ª Lingua estranxeira ou Cultura Clásica	Matemáticas académicas ou Matemáticas aplicadas
----------------------------------	---	---

No caso da **opción de matemáticas** debes saber que, aínda que non é vinculante para escoller un itinerario en 4º de ESO, en función da túa elección estarás

máis preparado/a para acceder a un dos itinerarios de 4º da ESO. Por iso debes se coidadoso/a na túa elección.

En 4º curso de ESO debes escoller un dos dous itinerarios:



Ata que se regule definitivamente a proba para a obtención do Título da ESO, non é vinculante a elección.

Promoción e Titulación

Poderase repetir o mesmo curso unha soa vez e dúas veces como máximo dentro da etapa. Cando esta segunda repetición deba producirse en 3º ou 4º, prolongarase un ano o límite de idade (ata os 19 anos).

- Excepcionalmente, un alumno ou alumna poderá repetir unha segunda vez en 4º curso se non repetiu nos cursos anteriores da etapa.
- Repetirase curso con avaliación negativa en 3 ou máis materias, ou en 2 materias que sexan Lingua Galega e Literatura ou Lingua Castelá e Literatura e Matemáticas de forma simultánea.
- As materias **coa mesma denominación en diferentes cursos da ESO consideraranse como materias distintas.**
- Quen promocióne sen superar todas as materias deberán matricularse das materias non superadas, seguirán os programas de reforzo que estableza o equipo docente e deberán superar as avaliacións correspondentes.
- Quen non promocióne deberá permanecer un ano máis no mesmo curso.

Consello Orientador

- **Ao final de cada un dos cursos de ESO** entregarase aos pais, nais ou titores legais de cada alumno un consello orientador, que incluíra unha proposta do itinerario máis adecuado a seguir, así como a identificación.
- Se se considerase necesario, o consello orientador poderá incluír unha recomendación sobre a incorporación a un Programa de Mellora da Aprendizaxe e do Rendemento ou a un ciclo de Formación Profesional Básica.
- O consello orientador incluírase no expediente do alumno.

E se non remato a ESO?

A obtención do título de Graduado en Educación Secundaria é tan importante para asegurar un futuro académico ou profesional e unha inserción laboral adecuada que, durante a escolarización na ESO, ofrécense diversas posibilidades para axudar ó alumnado con dificultades e con risco de fracaso ou abandono escolar.

PROGRAMAS DE MELLORA DA APRENDIZAXE E DO RENDEMENTO: O alumnado que xa repetira un curso e teña dificultades de aprendizaxe non imputables á falta de estudo ou esforzo poderá incorporarse a un Programa de mellora da aprendizaxe e do rendemento de 1 ou 2 anos.

PROGRAMA DE FORMACIÓN PROFESIONAL BÁSICA: Se non se logra o título de graduado en educación secundaria pódese cursar un Programa de Formación Profesional Básica para evitar incorporarse ao mundo laboral sen cualificación.

EDUCACIÓN SECUNDARIA DE ADULTOS: Se tes 18 anos e non acadaches o título de ESO tamén podes acceder á modalidade de Adultos para facer os cursos que che quedaran sen aprobar de ESO. Nesta modalidade non hai límite de tempo para acadar o título. Os 4 cursos da ESO comprímense en dous, de tal xeito que no 1º ano cúrsase 1º e 2º de ESO en dous cuatrimestres, e no 2ª ano cúrsase 3º e 4º en outros dous cuatrimestres. Excepcionalmente poden acceder á ESA (Educación Secundaria de Adultos) os maiores de 16 anos se teñen un contrato de traballo.

PROBA DE ACCESO A CICLOS DE GRAO MEDIO: Outra vía é presentarse á proba de acceso a ciclos de grao medio para maiores de 17 anos. Se superas esta proba, aínda que non obterás o título de ESO, poderás solicitar praza nun Ciclo de Formación Profesional de Grao Medio.



Programas de Formación Profesional Básica

Son accións formativas que están dirixidas a alumnos entre 15 e 17 anos que, por diferentes circunstancias, non obtiveron o título de graduado en educación secundaria (ESO) e están en risco de abandono escolar.

Proporcionan unha formación básica e profesional vinculada coas especialidades das distintas familias profesionais.

Teñen unha duración de dous cursos.



Os **requisitos de acceso** son:

- 1ª Ter entre 15 e 17 anos cumpridos no ano de incorporación ao programa.
- 2ª Non estar en posesión do título de ESO.
- 3ª Ter cursado 3º de ESO e excepcionalmente 2º de ESO.
- 4º Ser recomendado polo equipo docente e polo Orientador/a.
- 5º Ter o consentimento do pai/nai/ titor/a legal.

Que **módulos** se estudan nos programas:

1. Módulos asociados ás unidades de competencia profesionais.
2. Módulos formativos comúns e académicos:
 - A) Módulo de Comunicación e Sociedade: Lingua Castelá, Lingua Galega, Lingua Estranxeira e Ciencias Sociais.
 - B) Módulo de Ciencias Aplicadas: Matemáticas aplicadas ao contexto persoal e de aprendizaxe dun campo profesional.
3. Módulo de Formación en Centros de Traballo.

No entorno de Mondariz as especialidades que se ofertan son:

LOCALIDADE	CICLO FORMATIVO BÁSICO	CENTRO EDUCATIVO
A Cañiza	Informática de oficina	IES da Cañiza
	Mantemento de vehículos	
As Neves	Informática de oficina	IES Pazo da Mercé
Ponteareas	Agroxardinaría e composicións florais.	CIFP A Granxa
	Informática de oficina	IES do Barral
	Electricidade e Electrónica	IES Pedra da Auga
O Porriño	Informática de oficina	IES Pino Manso
	Electricidade e electrónica	IES Ribeira do Louro
	Servizos comerciais	
Salvaterra de Miño	Carpintaría e moble	IES de Salvaterra de Miño
Vigo	Cociña e restauración	CIFP Manuel Antonio
	Tapizaría e cortinaxe	
	Mantemento de vehículos	CIFP Valentín Paz Andrade
	Servizos comerciais	IES A Guía
	Informática e oficina	IES de Teis
	Peiteado e estética	
	Electricidade e electrónica	IES Politécnico de Vigo
	Electricidade e electrónica	IES Ricardo Mella
	Servizos administrativos	
	+ Oferta Centros Privados	
	http://www.edu.xunta.es/fp/webfm_send/7194	

Que saídas teñen estes programas:

- Obtense o título Profesional Básico da familia profesional correspondente.
- Este título dará **acceso directo aos ciclos de Formación Profesional de grao Medio**.
- Non se obterá o título de ESO, pero poderase obtelo presentándose e superando a proba de avaliación final de ESO.¹
- No caso de non obter o título obterase unha certificación académica onde constarán os módulos superados.

Qué estudos se poden realizar co Título de ESO

O Título de Graduado en Educación Secundaria permite acceder:

- ⊗ Aos ciclos de formación profesional de grao medio.
- ⊗ Ao bacharelato.

A Formación Profesional

Ensinanzas que capacitan para o exercicio dunha profesión utilizando con autonomía e eficacia os instrumentos e técnicas que lle son propios. Duran dous cursos e organízanse en **ciclos de grao medio** e **ciclos de grao superior**.

Están conformados por unha serie de módulos de formación teórico-práctica mediante os que se adquiren as competencias propias do título.

No segundo curso, o alumnado ten que realizar un módulo de “formación en centros de traballo” (FCT – prácticas na empresa). A FCT complementa as competencias profesionais adquiridas no centro educativo e permite o contacto co mundo das empresas e co mercado laboral. É esencial para lograr unha formación profesional adecuada, así como para favorecer a inserción laboral.

A superación de todos os módulos dun ciclo permite a obtención do título de técnico ou técnico superior, segundo se cursara un título de grao medio ou superior.

¹ Mentres non se realice esta proba, o equipo docente poderá propoñer ao alumno/a para o Título de ESO, en función de uns criterios fixados con anterioridade nas programacións e sempre que considere que o nivel acadado é o dos obxectivos xerais da ESO.

O título posibilita a incorporación ao mundo laboral cunha formación que permitirá traballar como autónomo ou como asalariado, cunha cualificación profesional suficiente para o desempeño dunha profesión.

Para acceder ós ciclos formativos de grao medio débese ter o título de ESO, ou superar un Programa de Formación Profesional Básico, ou superar unha proba de acceso se cumpres 17 anos.

Para acceder ós de grao superior débese cursar previamente o bacharelato, superar un Ciclo Formativo de grao medio ou superar unha proba de acceso se tes 19 anos. Hai máis de 100 títulos de FP diferentes que podes estudar.

<http://www.edu.xunta.es/fp/familias-profesionais>



Qué outras formas existen para acceder á Formación Profesional

Lembra que as persoas que non posúan os requisitos académicos poden acceder mediante a superación dunha **proba de acceso**.

As condicións que se deben cumprir para presentarse son:

- ✓ Para a proba de acceso os ciclos de grao medio é necesario ter 17 anos.
- ✓ Para a proba de acceso os ciclos de grao superior, é necesario ter 19 anos.

Así que se non tes o título de bacharelato non podes acceder a un ciclo de grao superior, terías que superar a proba de acceso.

A proba de acceso a Ciclos de grao Medio

Esta proba está pensada para os que non acadan o título da ESO pola vía ordinaria ou por adultos e desexan acceder a un Ciclo de formación profesional de grao Medio.

Poden presentarse a unha proba, que unha vez superada, da un certificado que permite o acceso a calquera Ciclo de Grao Medio. **Non dá o título de ESO. Así que despois de superar a proba é necesario cursar un ciclo e superalo para poder acadar unha titulación mínima para traballar.**

Para poder presentarse hai que cumprir 17 anos no ano en que se celebran as probas.

Hai unha convocatoria cada ano.

En que consiste a proba?

Consistirá tres partes:

1ª parte: sociolingüística (con exercicios sobre contidos de lingua e literatura española, de lingua e literatura galega e de ciencias sociais).

2ª parte: de contidos de tipo científico – técnico (con exercicios sobre contidos de Ciencias da Natureza e Tecnoloxía).

3ª parte: de contidos matemáticos.

Os contidos das probas saen das materias de 3º e 4º de ESO.

Que nota hai que acadar?

Para a superación da proba hai que acadar unha cualificación mínima de 5 como nota media das tres partes. Para realizar a media hai que acadar un mínimo de catro en cada parte.

O Bacharelato



Etapa educativa non obrigatoria de dous anos de duración á cal se accede co Título de Graduado en Educación Secundaria.

Existen **tres modalidades**, con materias diferentes en cada modalidade.

Cúrsanse materias troncais xerais (comúns ás diferentes modalidades), materias troncais de opción, materias específicas, e materias de libre configuración autonómica, que responden aos intereses do alumnado.

1º BACHARELATO

CIENCIAS	HUMANIDADES E CIENCIAS SOCIAIS		ARTES
	Itinerario de Ciencias Sociais	Itinerario de Humanidades	
1) Filosofía (3h) 2) Lingua Castelá e literatura I (3h) 3) Lingua Galega e Literatura I (3h) 4) Primeira Lingua estranxeira I (3h) 5) Educación Física (2h) 6) Matemáticas I (4h)	1) Filosofía (3h) 2) Lingua Castelá e literatura I (3h) 3) Lingua Galega e Literatura I (3h) 4) Primeira Lingua estranxeira I (3h) 5) Educación Física (2h) 6) Matemáticas Aplicadas ás Ciencias Sociais I (4h)	1) Filosofía (3h) 2) Lingua Castelá e literatura I (3h) 3) Primeira Lingua estranxeira I (3h) 4) Lingua Galega e Literatura I (3h) 5) Educación Física (2h) 6) Latín I (4h)	1) Filosofía (3h) 2) Lingua Castelá e literatura I (3h) 3) Lingua Galega e Literatura I (3h) 4) Primeira Lingua estranxeira I (3h) 5) Educación Física (2h) 6) Fundamentos da Arte I (4h)
ELIXIR 2: 1) Bioloxía e Xeoloxía (4h) 2) Debuxo Técnico I (4h) 3) Física e Química (4h)	ELIXIR 2: 1) Economía (4h) 2) Historia do Mundo Contemporáneo (4h) 3) Grego I (4h) 4) Literatura Universal (4h)	ELIXIR 2: 1) Economía (4h) 2) Historia do Mundo Contemporáneo (4h) 3) Grego I (4h) 4) Literatura Universal (4h)	ELIXIR 2: 1) Cultura Audiovisual I (4h) 2) Historia do mundo contemporáneo (4h) 3) Literatura Universal (4h)
CURSAR UN TOTAL DE 6 HORAS:			
Cursar entre 2 e 3 materias <ul style="list-style-type: none"> 1) Análise Musical I (3h) 2) Anatomía aplicada (3h) 3) Cultura Científica (2h) 4) Debuxo Artístico I (3h) 5) Linguaxe e Práctica Musical (3h) 6) Segunda Lingua Estranxeira I (2h) 7) Tecnoloxía Industrial I (3h) 8) Tecnoloxías da información e a comunicación I (2h) 9) Volume (3h) 10) Relixión (1h) 11) Materia troncal de opción non cursada (4h) 12) Materia de libre configuración autonómica (2h) 13) Materia de afondamento e/ou reforzo ou materia de LC propia do centro. O reforzo ou afondamento poderá ir a calquera materia. (Nº de Horas según disponibilidad do centro). 			
<div style="border: 1px solid black; padding: 5px; display: inline-block;"> Materias de Libre Configuración autonómica: <ul style="list-style-type: none"> • Antropoloxía (2h) • Literaturas Hispánicas (2h) • Robótica (2h) </div>			

2º BACHARELATO

CIENCIAS	HUMANIDADES E CIENCIAS SOCIAIS		ARTES
	Itinerario de Ciencias Sociais	Itinerario de Humanidades	
1) Historia de España (3h) 2) Lingua Castelá e literatura II (3h) 3) Lingua Galega e Literatura II (3h) 4) Primeira Lingua estranxeira II (3h) 5) Matemáticas II (4h)	1) Historia de España (3h) 2) Lingua Castelá e literatura II (3h) 3) Lingua Galega e Literatura II (3h) 4) Primeira Lingua estranxeira II (3h) 5) Matemáticas Aplicadas ás Ciencias Sociais II (4h)	1) Historia de España (3h) 2) Lingua Castelá e literatura II (3h) 3) Lingua Galega e Literatura II (3h) 4) Primeira Lingua estranxeira II (3h) 5) Latín II (4h)	1) Historia de España (3h) 2) Lingua Castelá e literatura II (3h) 3) Lingua Galega e Literatura II (3h) 4) Primeira Lingua estranxeira II (3h) 5) Fundamentos da Arte II (4h)
ELIXIR 2: 1) Bioloxía (4h) 2) Debuxo Técnico II (4h) 3) Física (4h) 4) Química (4h) 5) Xeoloxía (4h)	ELIXIR 2: 1) Economía da Empresa (4h) 2) Xeografía (4h) 3) Grego II (4h) 4) Historia da Arte (4h) 5) Historia da Filosofía (4h)	ELIXIR 2: 1) Economía da Empresa (4h) 2) Xeografía (4h) 3) Grego II (4h) 4) Historia da Arte (4h) 5) Historia da Filosofía (4h)	ELIXIR 2: 1) Cultura Audiovisual II (4h) 2) Artes Escénicas (4h) 3) Deseño (4h)

CURSAR UN TOTAL DE 8 HORAS:

Cursar entre 2 e 3 materias	1) Análise Musical II (3h)	Materias de Libre Configuración autonómica <ul style="list-style-type: none"> • Ética e Filosofía do Dereito (2h) • Filosofía da Ciencia e da Tecnoloxía (2h) • Métodos Estatísticos e Numéricos (2h) • Historia e Xeografía de Galicia (2h) • Patrimonio Artístico e Cultural de Galicia (2h) • Literatura Galega do S. XX e da actualidade (2h)
	2) Ciencias da Terra e do Medioambiente (3h)	
	3) Debuxo Artístico II (3h)	
	4) Fundamentos da Administración e Xestión (3h)	
	5) Historia da Música e da Danza (3h)	
	6) Imaxe e Son (3h)	
	7) Psicoloxía (3h)	
	8) Segunda Lingua Estranxeira II (3h)	
	9) Técnicas de Expresión Gráfico - Plástica (3h)	
	10) Tecnoloxía Industrial II (3h)	
	11) Tecnoloxías da información e a comunicación II (3h)	
	12) Relixión (1h)	
	13) Materia troncal de opción non cursada (4h)	
	14) Materia de libre configuración autonómica (2h)	
	15) Materia de afondamento e/ou reforzo ou materia de LC propia do centro. O reforzo ou afondamento poderá ir a calquera materia. (Nº de Horas según disponibilidad do centro)	

Cada modalidade esta relacionada con determinados estudos académicos ou profesionais posteriores.

Trala superación de todas as materias que se cursan nesta etapa obtense Título de Bacharelato. **A LOMCE contempla a realización dunha proba de avaliación final para poder obter o título, que non se levará a cabo neste curso 17/18.**

O título permite o acceso aos ciclos formativos de grao superior e á universidade.

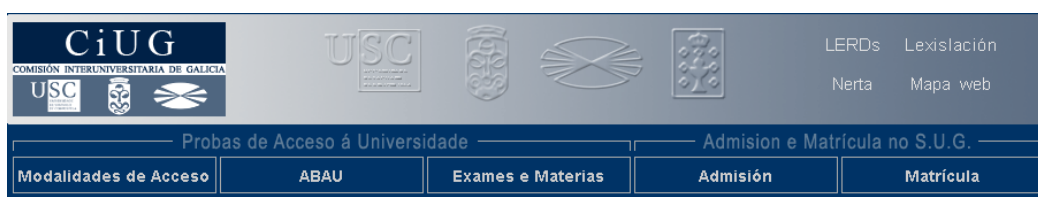
Requisitos de acceso á Universidade

Débese ter o **título de Bacharelato** ou un título de Técnico Superior (FP de grao superior). Ademais deberase superar a Avaliación de Bacharelato para o Acceso á Universidade – **ABAU**-

CRITERIOS DE ADMISIÓN PARA O ACCESO Á UNIVERSIDADE DESDE BACHARELATO	CRITERIOS DE ADMISIÓN PARA O ACCESO Á UNIVERSIDADE DESDE FP, ARTES PLÁSTICAS E DESEÑO, ENSINANZAS DEPORTIVAS SUPERIORES.
<ul style="list-style-type: none"> • Acceso non directo. 	<ul style="list-style-type: none"> • Acceso directo a calquera grao.
<ul style="list-style-type: none"> • Superación da parte obrigatoria da ABAU. 	<ul style="list-style-type: none"> • Nota media do ciclo (de todos os módulos agás o de FCT e Proxecto).
<ul style="list-style-type: none"> • Nota media de bacharelato e nota media da ABAU. 	<ul style="list-style-type: none"> • Adscrición dos títulos ás ramas de coñecemento universitario, só en caso de empate.
<ul style="list-style-type: none"> • Calificacións obtidas nas materias concretas na parte voluntaria da ABAU, só se as materias son ponderables para a titulación universitaria. 	<ul style="list-style-type: none"> • Calificacións obtidas nas materias concretas na parte voluntaria da ABAU, só se as materias son ponderables para a titulación universitaria.

Acceso á universidade desde o bacharelato:

Para acceder aos estudos oficiais de grao desde o bacharelato hai que ter superada a Parte Obrigatoria da **Avaliación de Bacharelato para o Acceso á Universidade (ABAU)**.



<http://ciug.gal/>

A proba de avaliación do Bacharelato para o acceso á Universidade estrutúrase en **2 partes** denominadas respectivamente, Parte Obrigatoria e Parte Voluntaria.

PARTE OBRIGATORIA: A Parte Obrigatoria da proba ten por obxecto valorar a madurez e destrezas básicas que debe acadar o estudante ao finalizar o bacharelato para seguiren as ensinanzas universitarias oficiais de Grao, especialmente no que se refire á comprensión de mensaxes, o uso da linguaxe para analizar, relacionar, sintetizar e expresar ideas, a comprensión básica dunha lingua estranxeira e os coñecementos ou técnicas fundamentais dunha materia de modalidade. **Versará sobre as materias xerais de 2º curso do bloque das materias troncais da modalidade elixida e sobre a materia de Lingua Galega e Literatura II.**

Constará de **cinco exercicios**:

CIENCIAS	CIENCIAS SOCIAIS	HUMANIDADES	ARTES
Historia de España			
Lingua Castelá e Literatura II			
1ª Lingua extranxeira II			
Lingua Galega e Literatura II			
Matemáticas II	Matemáticas aplicadas ás Ciencias Sociais II	Latín II	Fundamentos da Arte II

PARTE VOLUNTARIA: A Parte Voluntaria da proba ten por obxecto a avaliación dos coñecementos e a capacidade de razoamento nuns ámbitos disciplinares concretos relacionados cos estudos que se pretende cursar e **permite mellorar a cualificación obtida na Parte Obrigatoria.**

Na Parte Voluntaria cada estudante poderá examinarse dun **máximo de 4 materias** entre as materias de opción do bloque das materias troncais de opción de 2º de bacharelato e as materias xerais troncais de de modalidade distintas daquela da que se examinen na Parte Obrigatoria da proba.

Nesta parte non é obrigatorio ter cursado as materias en 2º de bacharelato.

QUE MATERIAS ESCOLLO PARA EXAMINARME NA PARTE VOLUNTARIA?

Debes examinarte das materias que se corresponden, en xeral, coa rama de coñecemento onde se inscribe a titulación que che interesa, e concretamente, que **ponderan** o seu valor para o grao ou graos aos que desexas acceder.

Dentro de cada rama universitaria, cada universidade poderá sinalar as materias concretas que considera prioritarias para un determinado título. Así que se xa sabes que titulación queres estudar e en que universidade, o mellor é que consultes directamente na universidade que che interesa as súas táboas de ponderación. As universidades están publicando estes datos (**táboas de ponderación**) nas súas webs e adoitan ser comúns para todas as universidades dunha mesma comunidade (como é o caso de Galicia).

<http://ciug.gal/PDF/pondera17.pdf>

As materias da Parte Voluntaria podes elixilas libremente. Non é necesario que pertencan á túa modalidade, nin sequera é necesario que as cursaras.

Para as/os estudantes de Bacharelato LOMCE que superen a proba de ABAU as **notas de acceso e admisión calcúlanse así:**

A túa nota de acceso é a seguinte:

$$\text{Nota de acceso} = 0'6 * \text{NMB} + 0'4 * \text{CPO}$$

NMB: Nota media de bacharelato

CPO: Cualificación da Parte Obrigatoria

A túa nota de admisión é a seguinte:

$$\text{Nota de admisión} = 0'6 * \text{NMB} + 0'4 * \text{CPO} + a * \text{M1} + b * \text{M2}$$

NMB: Nota media de bacharelato

CPO: Cualificación da Parte Obrigatoria

M1, M2: Cualificacións dun máximo de dúas das catro materias das que se examinase o alumno/a na Parte Voluntaria e/ou da materia Troncal de Modalidade correspondente, que proporcionen mellor nota de acceso, unha vez aplicados os parámetros de ponderación.

a, b: Parámetros de ponderación das materias da Parte Voluntaria e/ou da materia Troncal de Modalidade que proporcionen mellor nota de acceso.

II. AS ENSIANZAS UNIVERSITARIAS:

- ✚ A universidade é unha institución de educación superior onde se imparten as ensinanzas oficiais de maior nivel dentro do sistema educativo español.
- ✚ Un grao universitario dura en xeral 4 anos.
- ✚ Permiten o acceso ao mundo laboral cunha titulación de nivel superior.



Títulos Universitarios

Hai **cinco grandes ramas de coñecemento** e moitos títulos dentro de cada rama:

- **Rama de Ciencias:** Bioloxía, Ciencias Ambientais, Ciencias do Mar, Ciencia e Tecnoloxía dos alimentos, Física, Matemáticas, Química.
- **Rama de Ciencias da Saúde:** Medicina, Enfermería, Podoloxía, Veterinaria, Fisioterapia, Odontoloxía, Nutrición humana e dietética, Farmacia, Logopedia, Psicoloxía, Óptica, Terapia ocupacional,
- **Rama Ciencias Sociais e Xurídicas:** Dereito, Relacións Laborais. Administración de empresas, Economía, Administración Pública, Biblioteconomía e Documentación, Mestre, Publicidade e Relacións Públicas, Xornalismo, Ciencias Políticas, Turismo, Comercio e Márketing, Comunicación

Audiovisual, Deporte e Educación Física, Traballo social, Educación Social, Pedagogía, Socioloxía.

- **Enxeñerías e Arquitectura:** Arquitectura, Enxeñeiro de camiños e portos, de obras públicas, aeronáutico, agrario, forestal, electricidade, naval, informática, deseño industrial, telecomunicacións, minas, química industrial,
- **Artes e Humanidades:** Filoloxía, Tradución e interpretación , Historia, Belas artes, Restauración, Arte Dramática, Antropoloxía, Filosofía, Xeografía,

Títulos dobres:

- ❖ **Universidade de Vigo:** Dereito e Administración de Empresas, e Administración de Empresas e Informática en Ourense; Turismo e Xeografía e Historia.
- ❖ **Universidade de A Coruña:** ADE e Dereito; Bioloxía e Química; Ciencias Empresariais e Turismo; e Ciencias Empresariais e Arquitectura Técnica; Español e Galego Portugués; Inglés e Español; Inglés e Galego Portugués; Enxeñaría Mecánica e Naval e Oceánica.
- ❖ **A USC:** Dereito e Relacións Laborais; Comunicación Audiovisual e Xornalismo; Mestre en Educación Infantil e Primaria; Enxeñaría Agrícola e Forestal; Informática e Matemáticas; Matemáticas e Física; Química e Física; Química e Bioloxía; Farmacia e Óptica e Optometría. Iso si, estes títulos teñen xeralmente poucas prazas, oscilando todos entre as 10 e as 40.

III. AS ENSINANZAS DE RÉXIME ESPECIAL:

Proporcionan unha formación específica para garantir a cualificación dos futuros profesionais da música, a danza, os idiomas, a arte dramática, as artes plásticas e o deseño e as ensinanzas deportivas.



Música e Danza

As ensinanzas de música e de danza están dirixidas á formación de profesionais e teñen as seguintes saídas profesionais: interpretación, docencia, creación e investigación.

Tamén están dirixidas a afeccionados, a quen lles ofrece unha formación práctica.

Pódense cursar a calquera idade nas escolas e conservatorios de Música e Danza. Para acceder precisas o título de ESO e superar unha proba de aptitudes.

Organízanse en tres graos que teñen 14 cursos en total.

Deportivas

Son ensinanzas dirixidas a formar adestradores.

Existen diversas especialidades deportivas: Fútbol, Fútbol sala, Deportes de inverno (esquí, snowboard), Deportes de montaña e escalada, Atletismo, Baloncesto, Balonmán.

Organízanse en dous ciclos de dous cursos cada un. Para acceder ao 1º curso precisas o título de ESO e superar unha proba de aptitudes deportivas.

Idiomas

Inclúen as ensinanzas das linguas cooficiais do estado e as ensinanzas de linguas estranxeiras.

Impártense, con carácter xeral, nas Escolas Oficiais de Idiomas e en institutos de educación secundaria autorizados. Pódense cursar en tres modalidades: presencial, libre, a distancia.

Constan de tres niveis de dous cursos cada un. En total son 6 cursos. Cada dous cursos podes acadar un certificado. Podes estudar moitos idiomas: Inglés, Francés, Alemán, Ruso, Italiano, Portugués, Galego, Árabe, Xaponés,

Para acceder precisas o título de ESO.

Artes plásticas e Deseño

Ofrecen unha formación técnica e unha formación artística que proporcionan unha cualificación profesional.

Comprenden un conxunto de ciclos formativos de grao medio e grao superior organizados en módulos profesionais.

As especialidades que podes estudar son: Escultura, deseño de interiores, xoiería, artes aplicadas ao libro, cerámica, artes aplicadas á indumentaria, deseño

industrial, diseño gráfico, artes aplicadas ao muro, esmaltes artísticos, textiles artísticos, arte floral, vidro artístico.

Para acceder a elas, ademais de posuír o título de ESO /Bacharelato, precisas superar unha proba de aptitudes plásticas.

Outros estudos artísticos

- ⊗ Os estudos superiores da especialidade de Conservación e Restauración de Bens Culturais (para ser restaurador en museos).
- ⊗ As ensinanzas superiores de Arte Dramática (para ser actor /actriz ou director de cine).
- ⊗ Os estudos superiores de Deseño, que inclúen tres especialidades: Deseño de Produtos, Deseño de Interiores, Deseño Gráfico, Deseño de Moda (para ser deseñador).

Para acceder a todos estes estudos precisas acadar o título de Bacharelato.

RECURSOS WEB

[PORTAL XUNTA DE GALICIA - FP](#)

[OFERTA FP MEDIO E SUPERIOR](#)

[FP BASICA](#)

[ADMISIÓN GRAO MEDIO](#)

[ADMISIÓN GRAO SUPERIOR](#)

[ENSINANZAS ESPECIAIS E ADULTOS](#)

[CENTROS RESIDENCIAIS DOCENTES](#)

[COMISIÓN INTERUNIVERSITARIA DE GALICIA](#)

[OFERTA ESTUDOS USC](#)

[OFERTA ESTUDOS UNIVERSIDADE A CORUÑA](#)

[OFERTA ESTUDOS UNIVERSIDADE DE VIGO](#)

[ESCOLAS DE ARTE E SUPERIORES DE DESEÑO](#)

[BOLSAS MEC](#)

<http://elpais.com/especiales/universidades/>