

Canon PowerShot A70 Error E18 fix

E18 е грешка която се появява най-често при апарати Canon от сериите A, IXUS и по-рядко S.

Описанието на тази грешка, дадено от Canon е следното:

Error Code "E18" (Lens unit/Lens barrier error)

The "E18" error code indicates an error that involves the lens unit or lens barrier. Or it may appear if you apply pressure to the area surrounding the lens while handling the camera.

Решението на Canon:

Check the following when you operate the camera to avoid applying pressure to the lens and surrounding area:

- Hold the camera so that your fingers do not touch the lens unit when you are shooting.

- Make sure the camera is off before you put it back in the soft case.

If you cannot clear the error code by turning the camera off and then on again, or if the error code is displayed frequently, a camera malfunction may have occurred.

Please contact the retailer where you purchased the camera or the nearest Canon service center.

След много безуспешни опити на включване и изключване, както и на следните популярни начини за отстраняване на тази грешка:

-включване на AV кабел, смяна на CF картата, батериите, обдухване около обектива с въздух под налягане, оказване на сила върху обектива да се прибере, почукване (удари) по корпуса и др. насилствени действия описани тук: <http://blogs.yucs.org/~dwallach/archives/000812.html> не успях да отстраня тази грешка и реших да "пожертвам" апарата в името на ... ами така за тръпката и науката ;)

Тук има подобно описание за IXUS: http://www.ixus-world.de/index.htm?tips/repair_guide/e18_01en.htm , което в интерес на истината не ми помогна много за A70,

разликите са очевидни.

Безценни се оказаха следните схеми (всъщност без тях нямаше да почна операцията):

<http://www.f20c.com/stuff/canon/partslist/POWER%20SHOT%20A60%20%20A70.pdf> от този

сайт: <http://home19.inet.tele.dk/ne/manualer.htm> където можете да намерите и други интересни неща за много модели и марки.

И като начало, както знаете от популярните сайтове: не го правете ако апарата Ви е в гаранция; автора не нося отговорност за повреди и др., както и за това, че апарата Ви ще функционира след ремонта. Ааа, да - пазете си добре винчетата.

Ето какво предствалваше апарата преди поправката:



Вижда се E18 в долния ляв ъгъл на дисплея, а обектива не се прибира при изключване и не се отваря до край при включване.

Какви инструменти използвах:



кръстата отверка тип Philips PH-00, пинцети, лупа, сух въздух под налягане B-55, етилов спирт 70%, клечки с памук.

Последователност на разглобяването:



Махате батериите, CF картата и пръстена около обектива



За да се отстрани предния декоративен лицев панел, се развива само едно винтче.



Предният панел е залепен с двойнолепяща лепенка за тялото на апарата. За да се отстрани се повдига с отверка и се внимава за две щифтчета които влизат в корпуса на апарата (долното е показано къде е на панела и къде влиза в корпуса, а другото е аналогично в горната част).



За отстраняване на задния панел се махат 2-те винтчета от долната страна



и едно под капака на CF картата.



Под капака Digital AV out, се развива винтчето,



маха се data батерията CR1220,



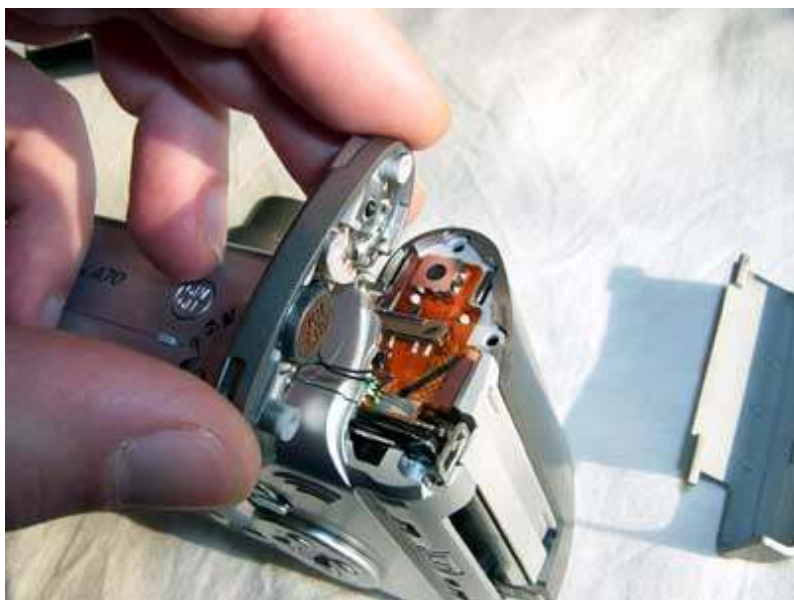
развива се и винтчето, което е под батерията CR1220.



В гнездото на батериите има два винта на дъното - развиват се с тънка и дълга отверка , желателно с магнитен връх (тази която използвах свърши работа), помагат и пинцети, развийте и винчето под капака на батериите (горе дясно).



В отвора на CF картата също има винт. Отново с дългата отверка се развива.



Отстранява се капака с shutter бутона и zoom-а,



като преди това се изключва високоговорителчето от зеления куплунг (да се внимава при монтиране да е правилно обърнат), при сваляне на този капак, пада и капака на CF card гнездото.



Сега се сваля задния панел с леко надигане по краищата с отверката.



Да се внимава да не се изгуби металната пластинка както и правилната и посока да се спази при монтирането.



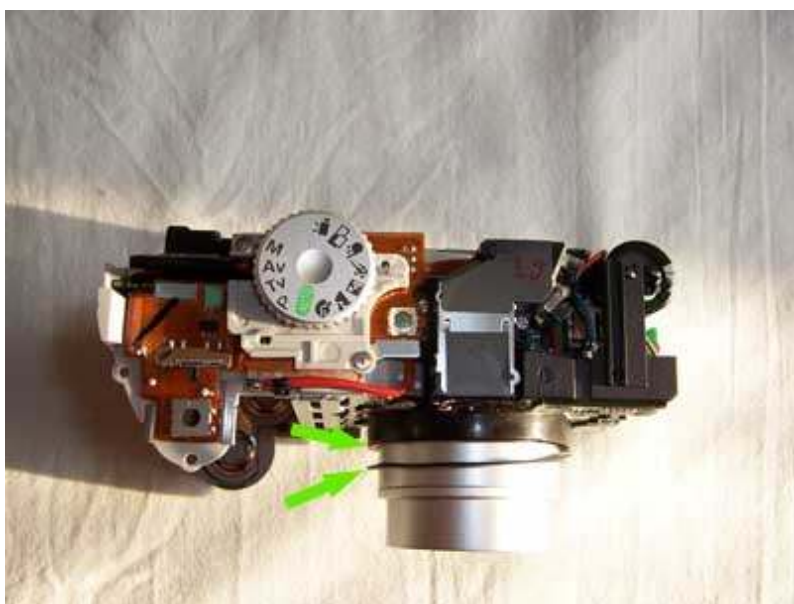
Сваля се и гуменото капаче на Digital AV out.



Развива се винтчето на предния панел,



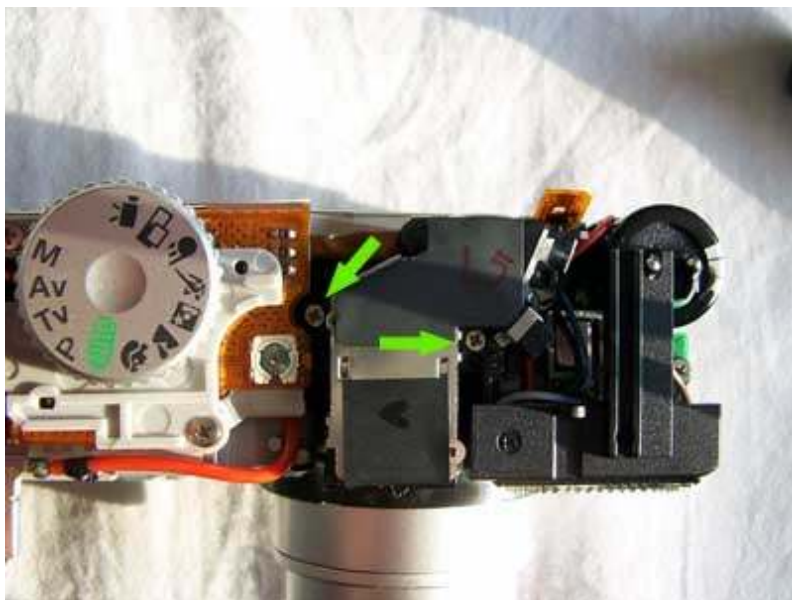
и с леко издърпване пада и целия преден панел.



Махат се и двата пръстена на обектива (единия е гумен, а другия е по-твърд, запомнете им реда за сглобяването - много си приличат)



Развива се и винтчето на капака на батериите, издърпва се щифта на пантите, пази се пружинката да не излети и се маха капака.



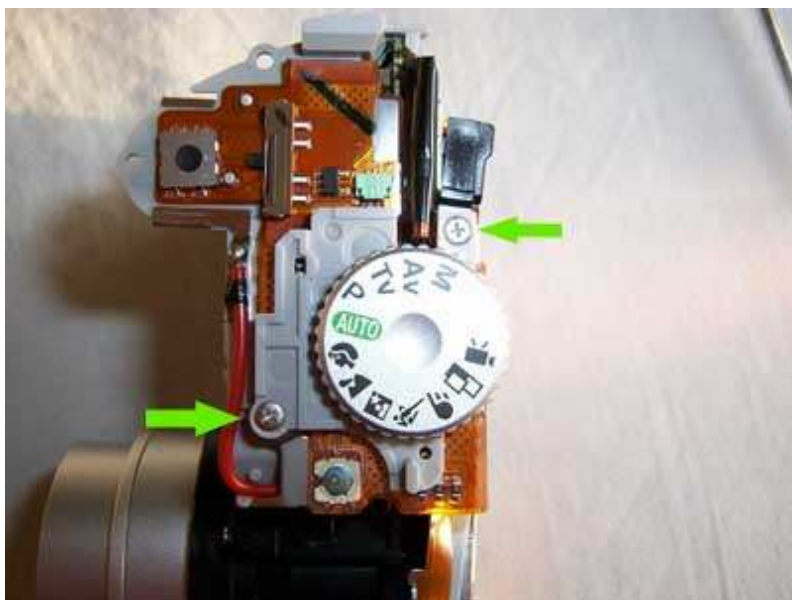
гледано от горе се виждат двете винтчета на окуляра, развиват се, след което се откача от щифтетата лентовия кабел с двата статус диода и се



маха окуляра (може да се продуха със сгъстения въздух и да се забършат лещите му).



С пинцета се изважда защитна мека планка между окуляра и пружината на обектива.



Развиват се 2 винта в горната част на позиционера (dial unit)



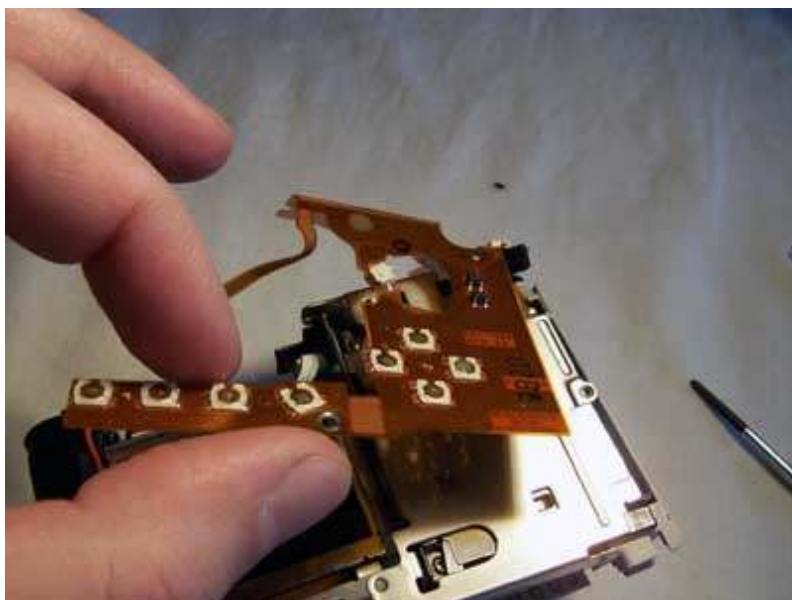
Маха се позиционера, добре е да се зачистят със спирт и памук контактните му пътечки.



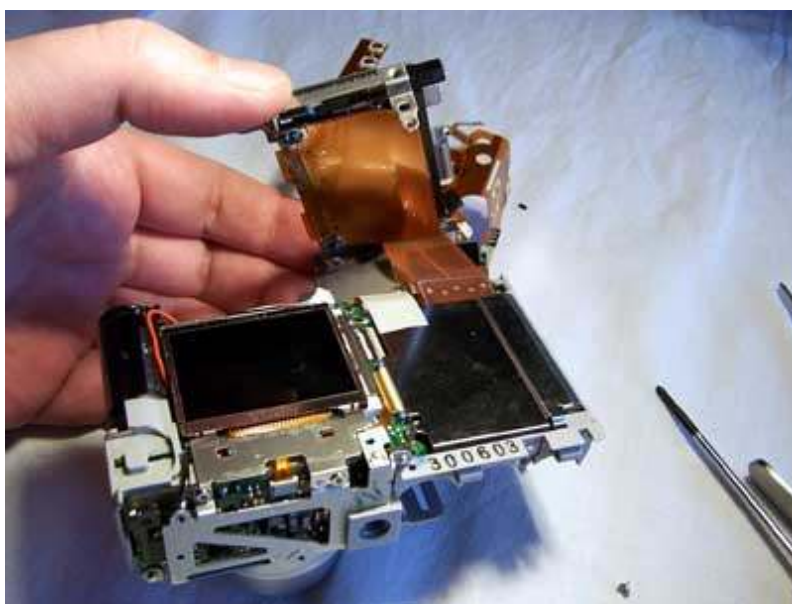
Развива се винта на меката лентова платка на гърба на апарата.



Може и да се развие и винтчето под меката платка,



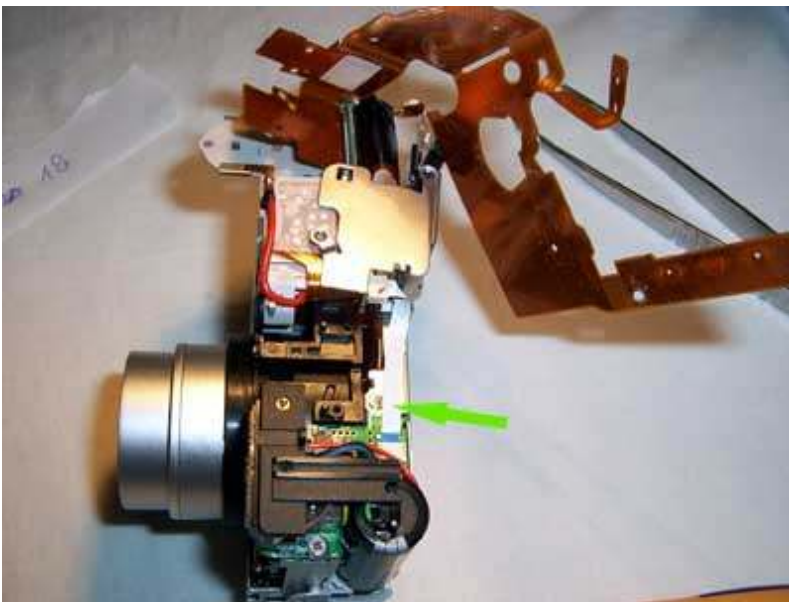
внимателно се вдига като се вади от щифтовете на които се държи,



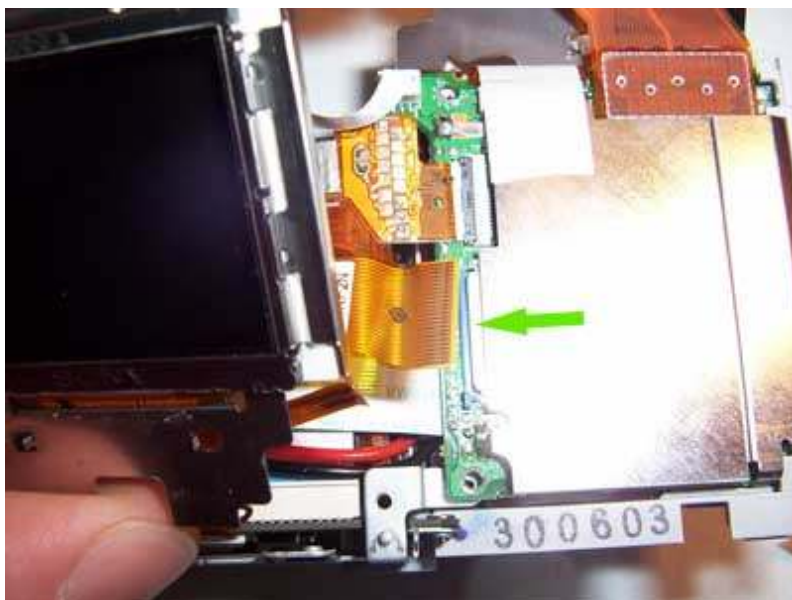
и имаме достъп до металната секция за CF картата, която също вече е свободна.



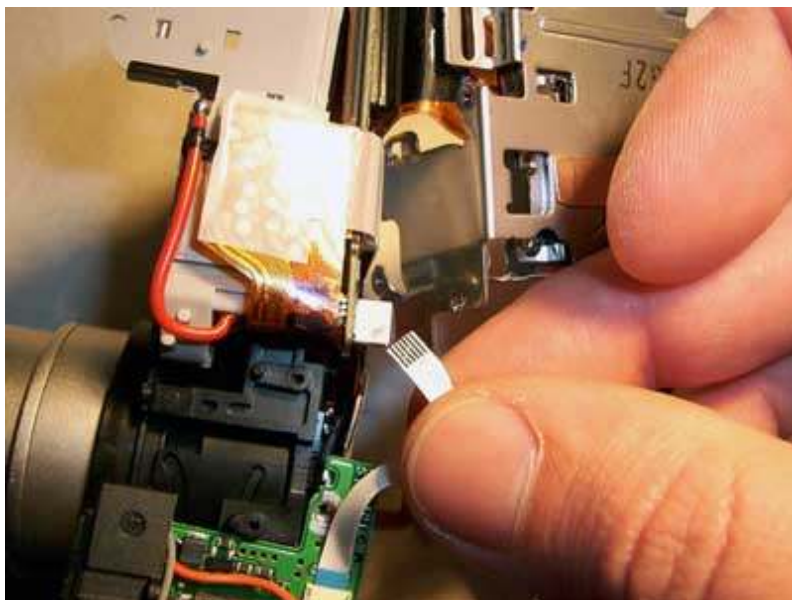
LCD-то (SONY ?!) се маха след отвиване на 2 винта от долу



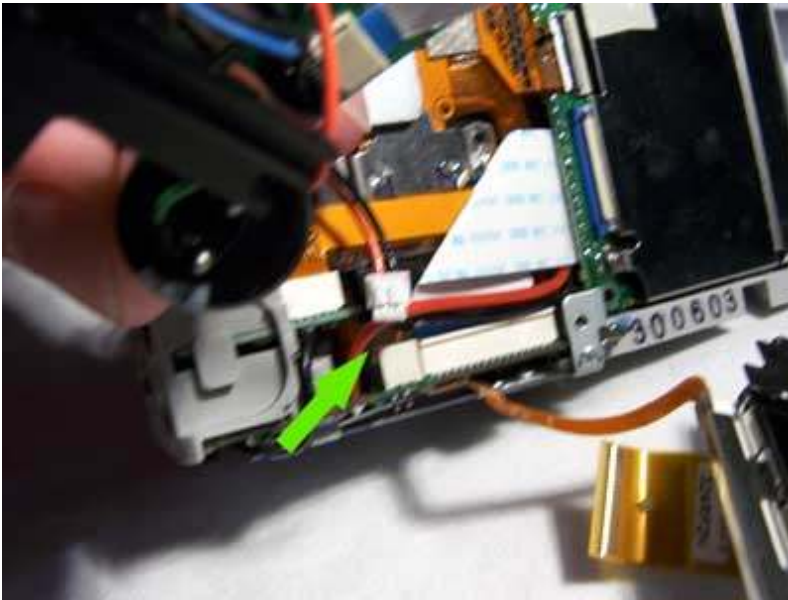
и един от горе. (развийте и винтчето което държи модула на светкавицата)



LCD-то е свързано с 2 лентови кабела, единия от които изключих като издърпах сините накрайници на куплунга показан на снимката.



Откача се и този лентов кабел (той е без щифт, само се издърпва)



Откача се и захранването на светкавицата и се маха модула с кондензатора (извинявам се за лошото качество , но в момента на снимане докоснах кондензатора)

VERY IMPORTANT !!!

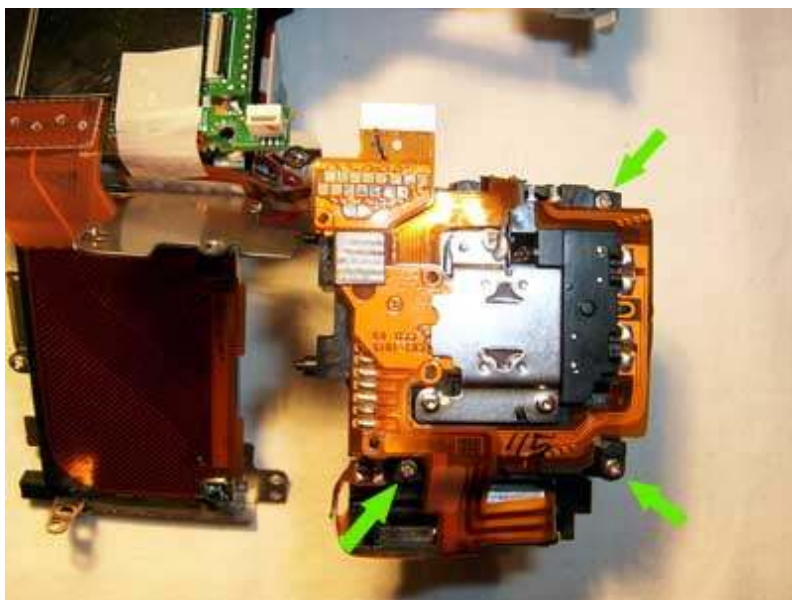
PLEASE BE CAREFUL : DISCHARGE THE CAPACITOR FIRST (with 100-200ohm /3-5 W resistor OR refrigerator bulb)

ВНИМАНИЕ , 310V не са безопани, пробвайте да разреждете кондензатора.

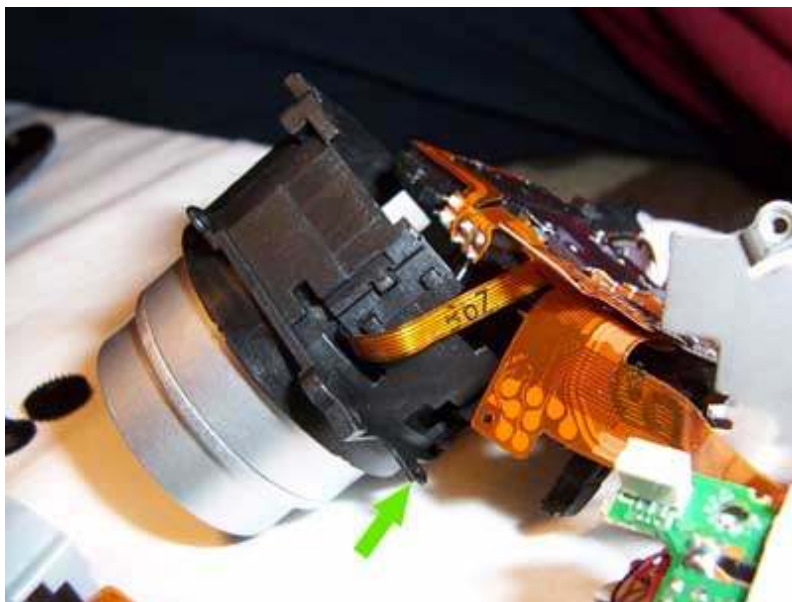
Кондензатора се разрежда с 100-200 оМ резистор/ 3-5W, или с хладилна лампа (изказвам благодарност на ZENTEX за съвета) http://photo-forum.net/index.php?APP_ACTION=USER_PROFILE&USER_NAME=ZENTEX



След сваляне на модула на светкавицата с кондензатора може лесно да се свали металното шаси в което лежеше кондензатора.



Обектива е свободен, и с леко разклащане се издърпва извън шасито. За да се разглоби, се развиват 3 винта от страната на CCD-то,



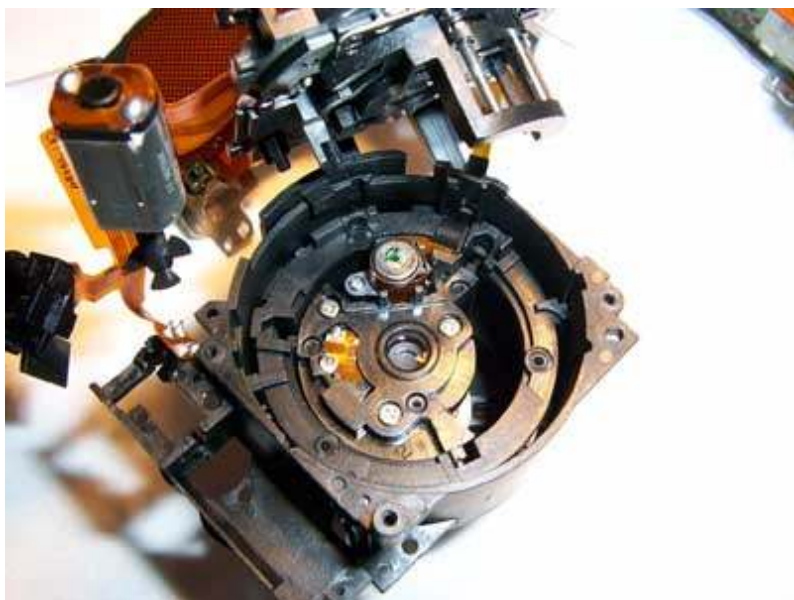
и един винт от предната му страна. Внимавайте за малкия лентов кабел, той е подвижен и леко се издърпва за да направи луфт и да може да се повдигне капака на обектива (сигурно има и друг начин да се отвори обектива, но аз не успях да го намеря)



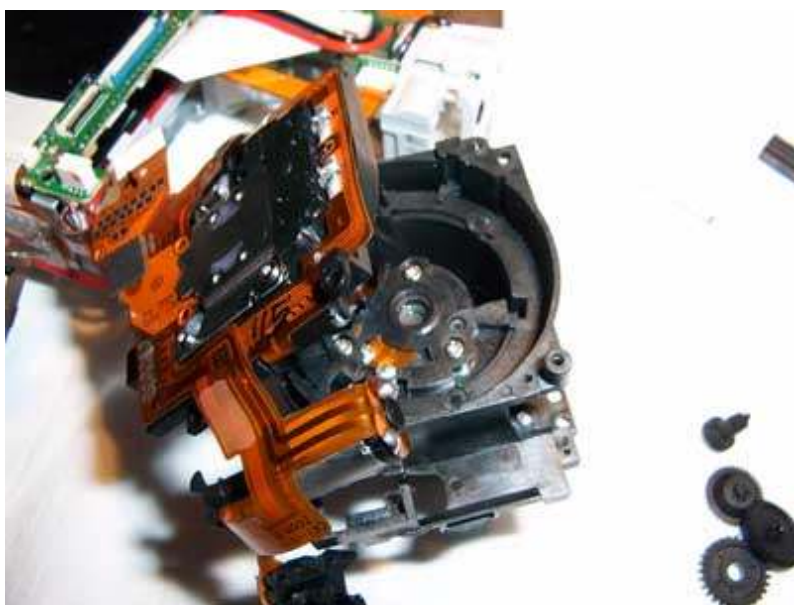
За да се свали моторчето на обектива, се развиват 2 винта, единият е показан със стрелка, а другия е под лентовия кабел, но преди това



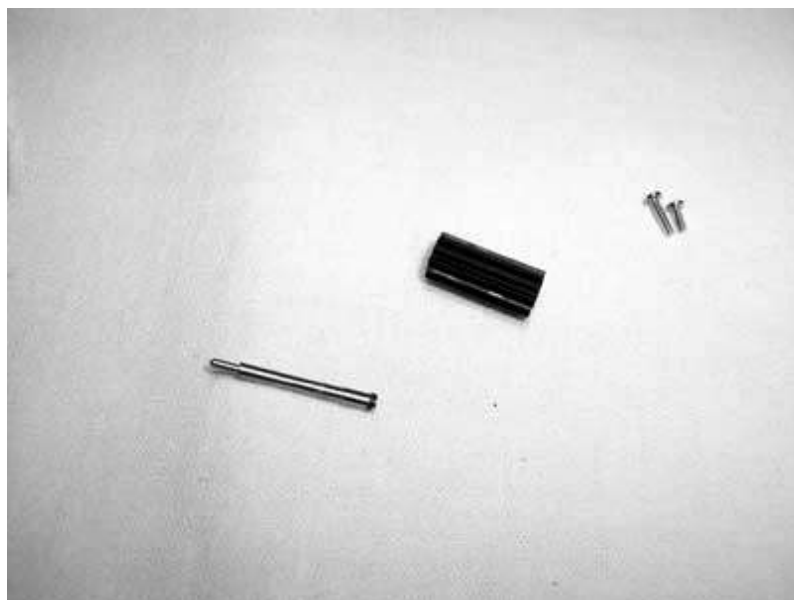
се отваря "скоростната кутия" със зъбните колела от тези два винта.



Моторчето излиза от гнездото си и може да се почисти, вижда се и вътрешността на обектива, тя може да се продуха с въздух под налягане



Зъбните колела се нареждат лесно ако се запомни положението им (нямам снимка на положението им в "скоростната кутия" - твърде бързо изпаднаха, но редът им е като на снимката) , могат да се свалят и почистят.



Само това зъбно колело е на щифт който се избутва с остра отверка.



След почистване с въздух под налягане, като и спирт върху памук на определени места, всичко се сглобява в обратен ред.

Аз не разглобявах обектива до край, защото успях да го почистя само с въздух под налягане и той се прибра - което беше и целта (всъщност имаше едно малко пърченце пластмаса което изпадна и което е било виновно за тази грешка - не разбрах от къде се е отчупило), но може би при някой ще се наложи по-пълно разглобяване, което става с натискане на обектива от към предната леща назад, и пръстените излизат от към показаната на снимката страна.



И за моя изненада: Ехаа, той работи!!!

Това описание има за цел да покаже как се е справил един лаик на тема фотографска електроника с проблема E18 в домашни условия и с малко средства, време, търпение и голяма доза късмет (кондензатора!).

Със сигурност има и по-лесни начини за разглобяване, както и много по-правилни инструменти и почистващи препарати, но никъде не намерих необходимата информация за тях.

Ако след този мой опит, все още се колебаете дали да си отворите апарата, Не го правете! ;-)
(освен ако не сте го били прежалили преди разглобяването като мен).

Обърнете се към сервиз или специалист.

Надявам се да съм Ви бил полезен!

автор: menthol@abv.bg

© Menthol 2005/01/13 © All rights reserved to Kamen Gotsev