

Capitolo 2

Domanda e offerta

CURVE DELLA DOMANDA E DELL' OFFERTA

- Un mercato è costituito dall'insieme dei compratori e dei venditori di un bene o servizio
- Gli strumenti fondamentali per lo studio di un mercato sono la curva di domanda e la curva di offerta

LA CURVA DI DOMANDA

- La curva di domanda è inclinata negativamente e ci dice qual è la quantità domandata dai consumatori per ogni livello di prezzo (interpretazione orizzontale)
- Alternativamente la curva di domanda ci dice anche a quale prezzo i consumatori sono disposti ad acquistare una determinata quantità (interpretazione verticale)

LA LEGGE DELLA DOMANDA

- La legge della domanda afferma che la quantità domandata di un bene o servizio aumenta se il suo prezzo diminuisce
- La pendenza negativa della curva di domanda riflette la legge della domanda

Figura 2-1: Curva di domanda per le aragoste pescate ad Alghero

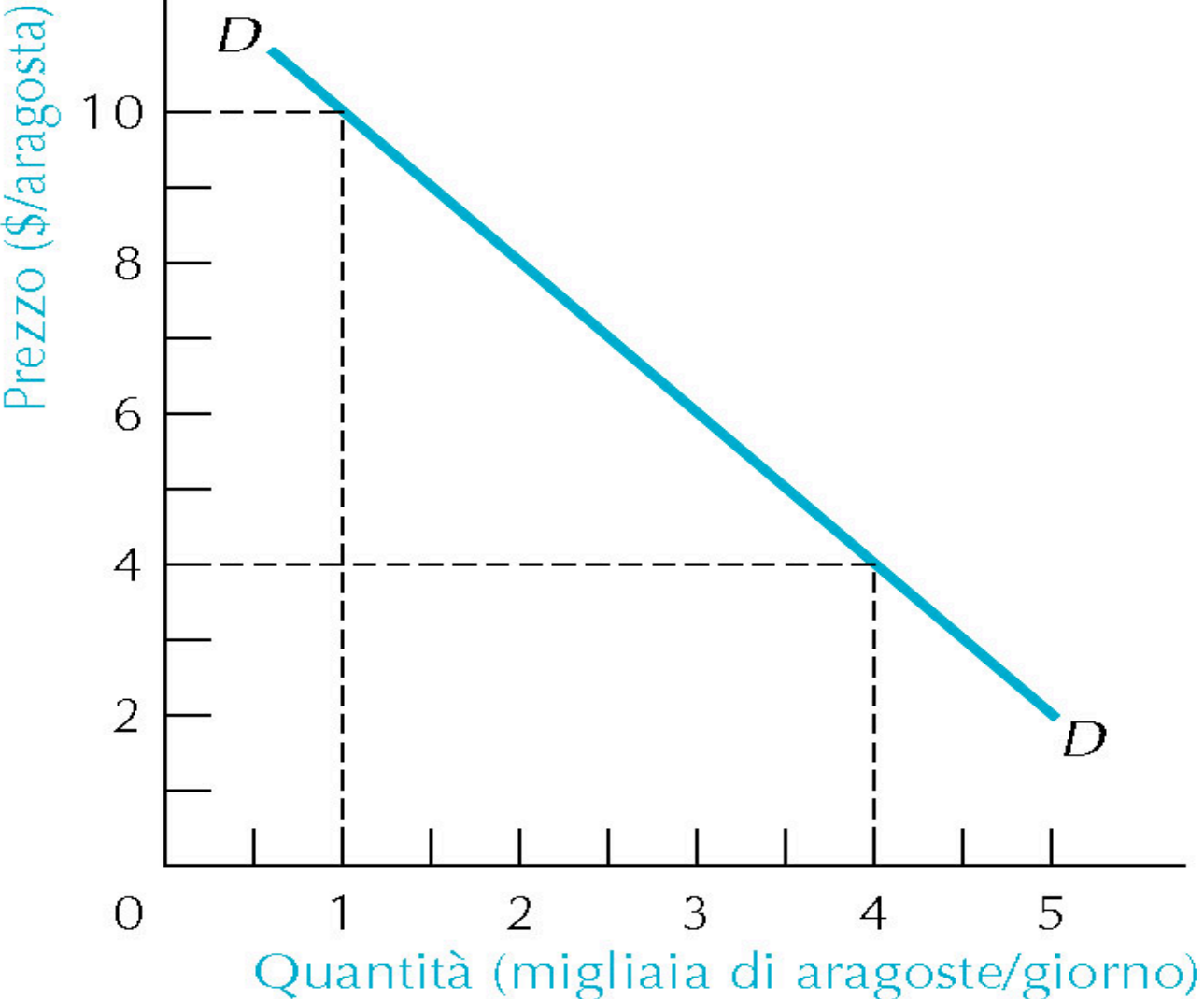
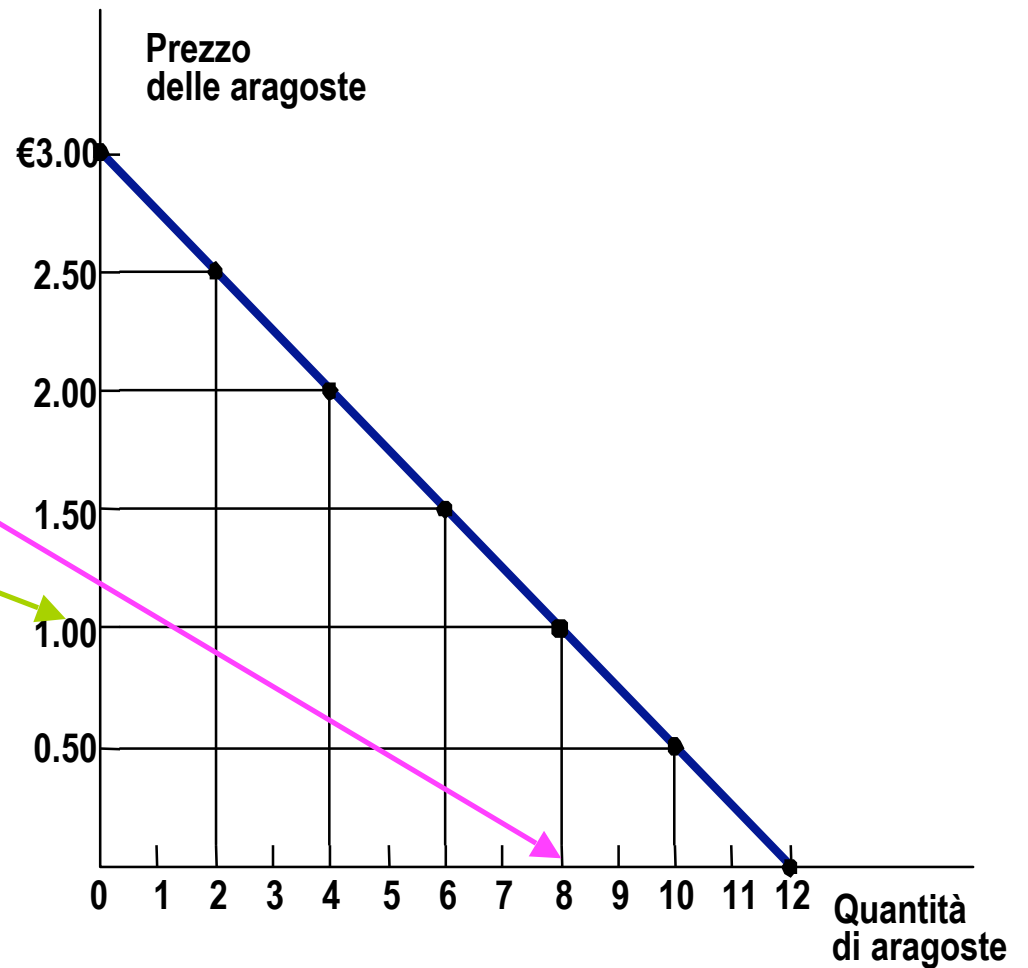


Tabella di domanda (*demand schedule*) e curva di domanda (*demand curve*)

domanda (tabella e curva)

| Prezzo | Quantità |
|--------|----------|
| €0.00 | 12 |
| 0.50 | 10 |
| 1.00 | 8 |
| 1.50 | 6 |
| 2.00 | 4 |
| 2.50 | 2 |
| 3.00 | 0 |



Domanda e offerta

- La curva di domanda
 - la relazione prezzo-quantità può essere rappresentata dall'equazione:

$$Q_D = Q_D(P)$$

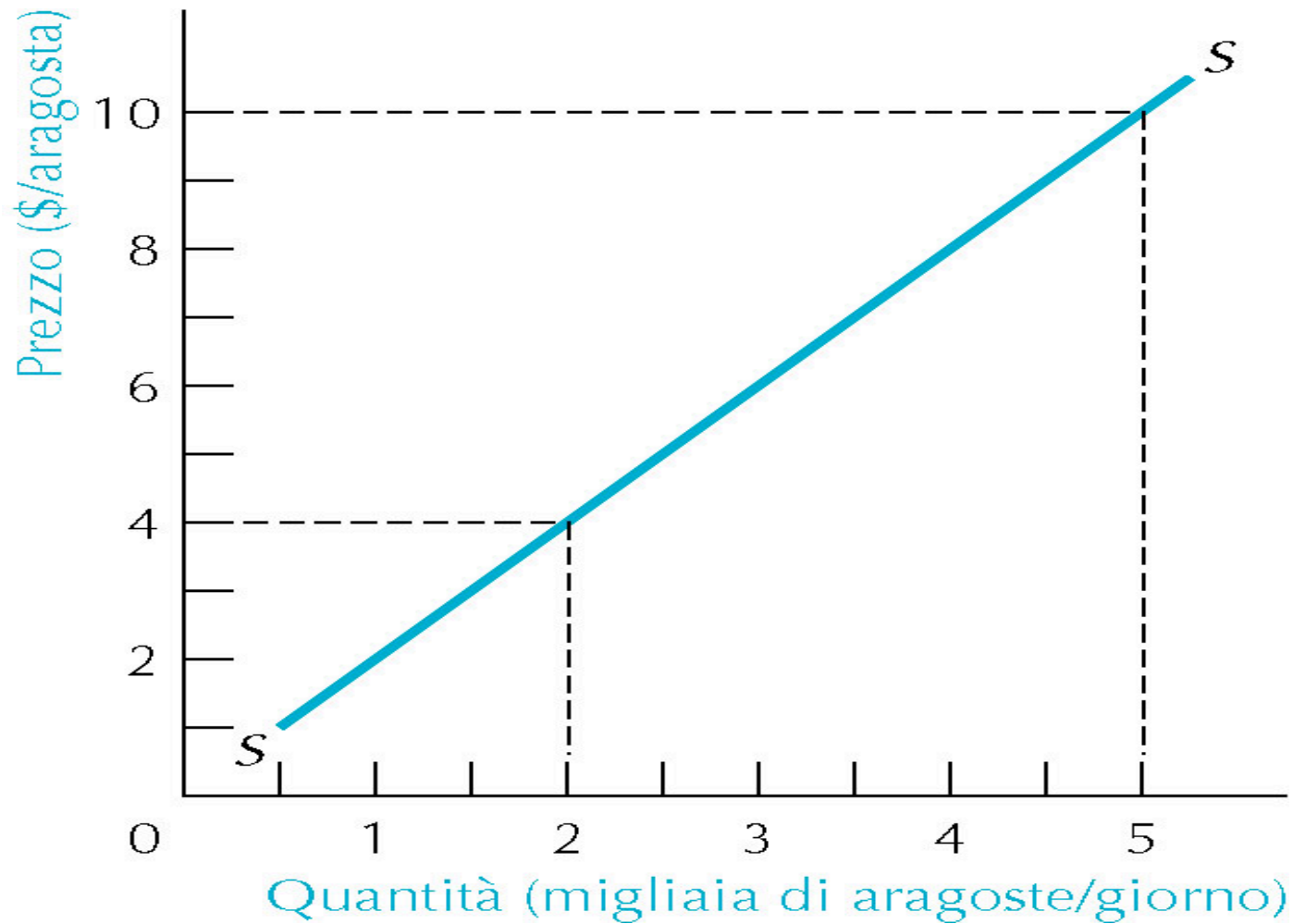
LA CURVA DI OFFERTA

- La curva di offerta è inclinata positivamente e ci dice qual è la quantità offerta dai produttori per ogni livello di prezzo (interpretazione orizzontale)
- Alternativamente la curva di offerta ci dice qual è per i produttori il prezzo minimo al quale sono disposti ad offrire il prodotto (interpretazione verticale)

LA LEGGE DELL'OFFERTA

- La legge dell'offerta afferma che la quantità offerta di un bene o servizio aumenta all'aumentare del suo prezzo
- La pendenza positiva della curva di offerta riflette la legge dell'offerta

Figura 2-2: Curva di offerta per le aragoste pescate ad Alghero

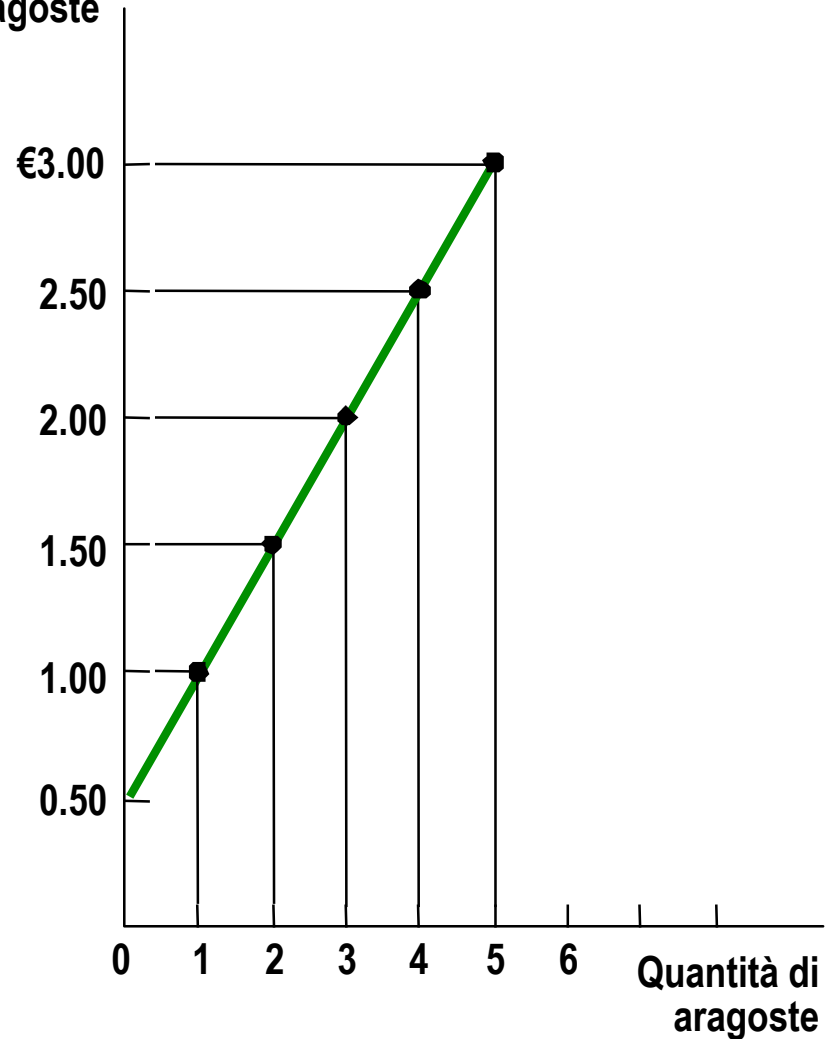


Curva di offerta (*supply curve*) e Scheda di offerta

offerta (curva)

| Prezzo | Quantità |
|--------|----------|
| €0.00 | 0 |
| 0.50 | 0 |
| 1.00 | 1 |
| 1.50 | 2 |
| 2.00 | 3 |
| 2.50 | 4 |
| 3.00 | 5 |

Prezzo delle aragoste



Domanda e offerta

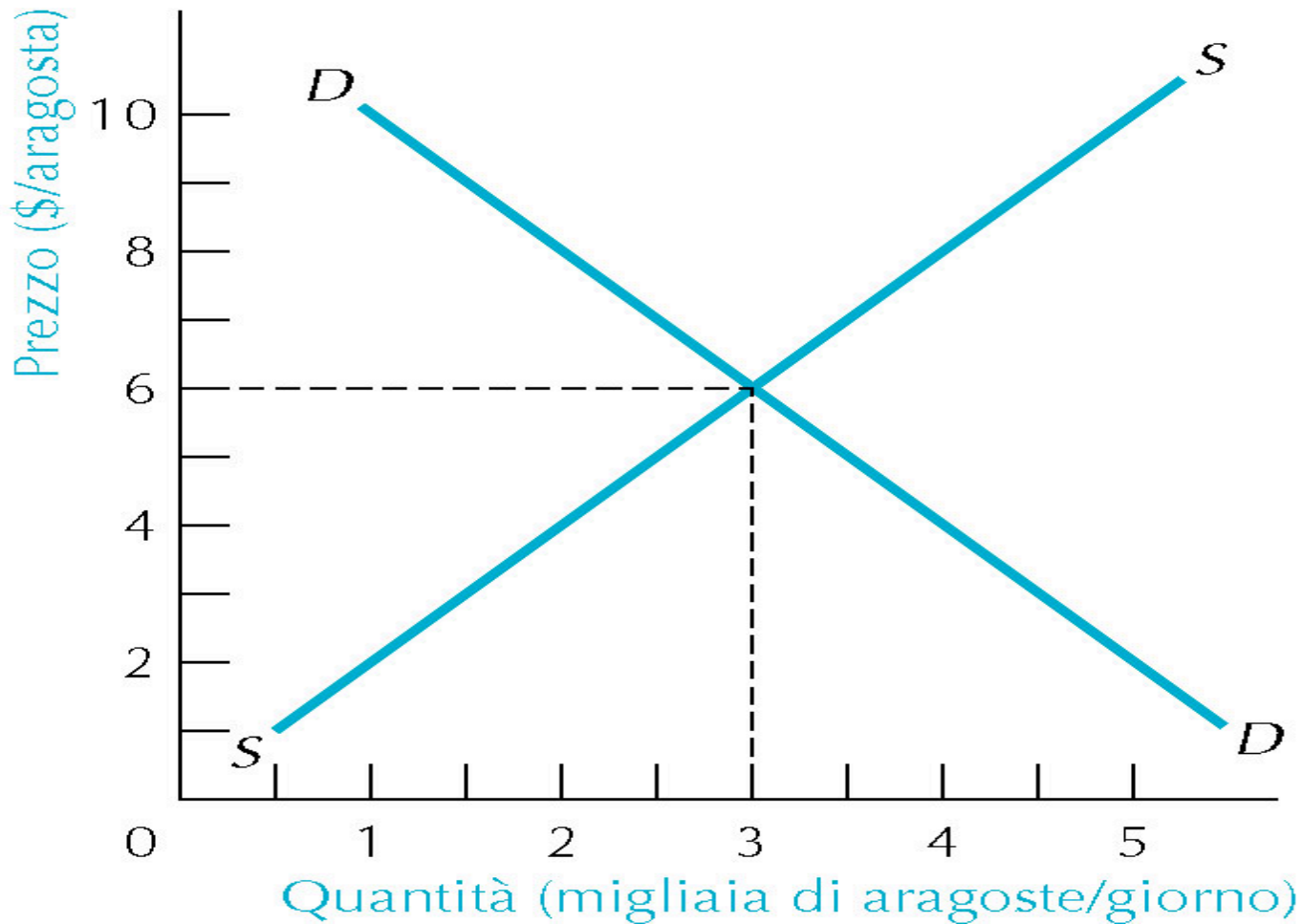
- La curva di offerta
 - la relazione prezzo-quantità può essere rappresentata dall'equazione:

$$Q_o = Q_o(P)$$

EQUILIBRIO DI MERCATO

- Nel punto di intersezione tra la curva di domanda e la curva di offerta si realizza l'equilibrio di mercato
- In equilibrio i consumatori e i venditori sono entrambi soddisfatti nel senso che è impossibile migliorare la situazione di qualcuno senza contemporaneamente peggiorare quella di qualcun altro (efficienza paretiana)

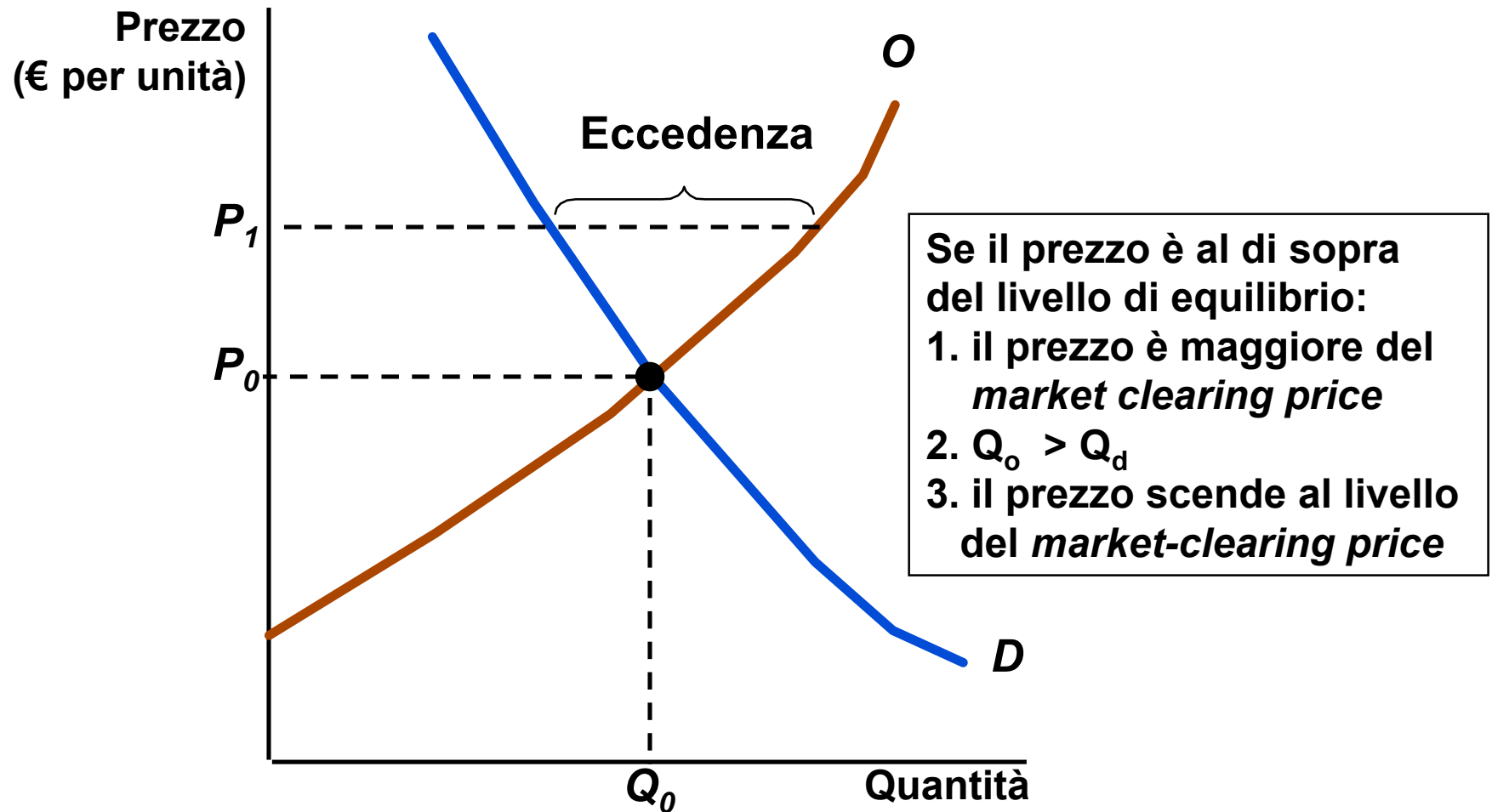
Figura 3-3: Equilibrio nel mercato delle aragoste



Il meccanismo di mercato

- Caratteristiche dell'equilibrio
 - $Q_D = Q_O$
 - nessuna carenza
 - nessuna eccedenza
 - nessuna pressione che induca il prezzo a cambiare

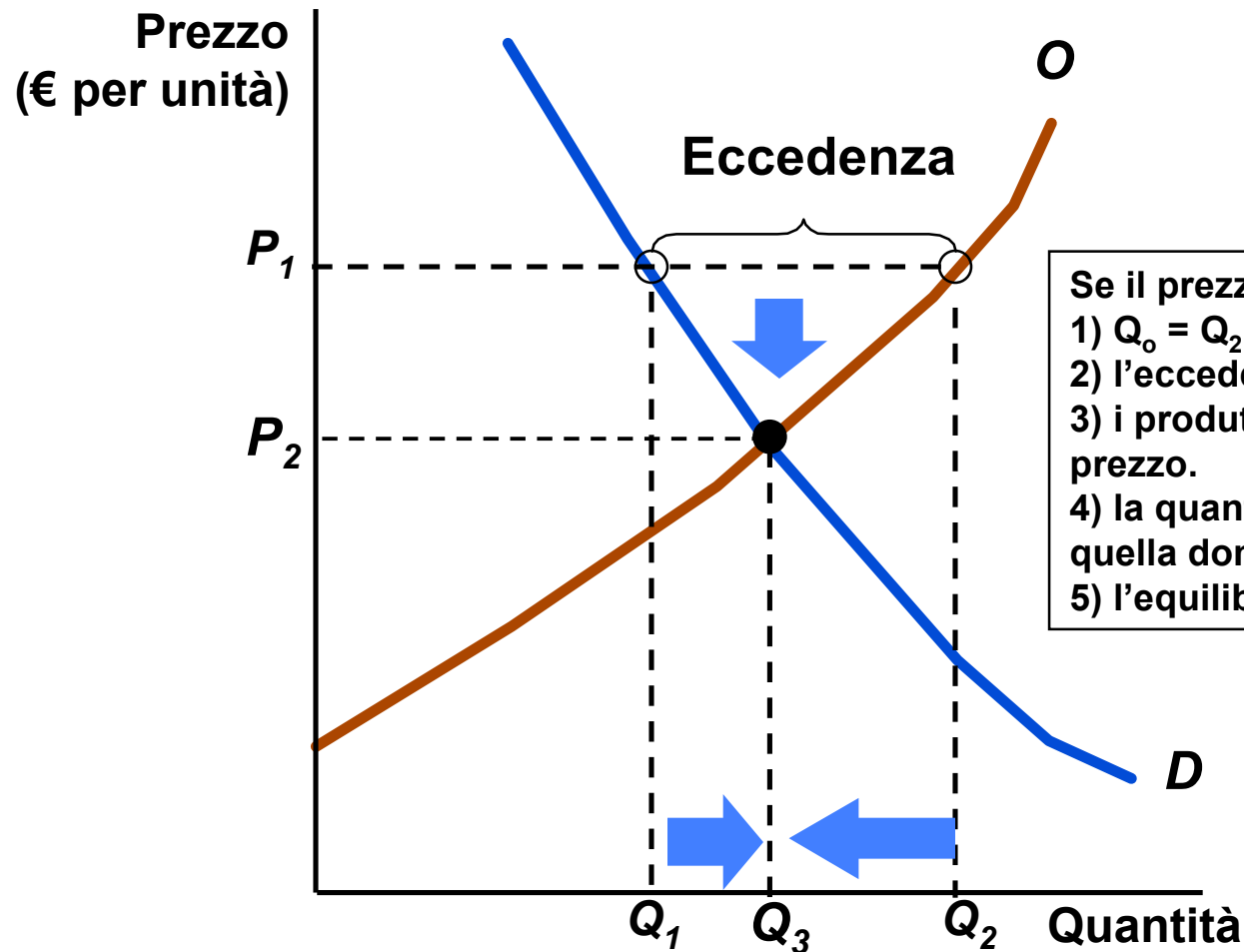
Il meccanismo di mercato



Il meccanismo di mercato

- **Eccedenza** (surplus)
 - il prezzo di mercato è al di sopra dell'equilibrio
 - c'è eccesso di offerta
 - i produttori diminuiscono il prezzo
 - la quantità domandata aumenta e quella offerta diminuisce
 - il mercato continua ad adeguarsi sino a che si raggiunge il prezzo di equilibrio

Il meccanismo di mercato



Se il prezzo è P_1 , allora:

- 1) $Q_o = Q_2 > Q_d = Q_1$
- 2) l'eccedenza è $Q_2 - Q_1$.
- 3) i produttori diminuiscono il prezzo.
- 4) la quantità offerta diminuisce e quella domandata aumenta.
- 5) l'equilibrio è a P_2, Q_3

Il meccanismo di mercato

- Carenza

- il prezzo di mercato è al di sotto dell'equilibrio

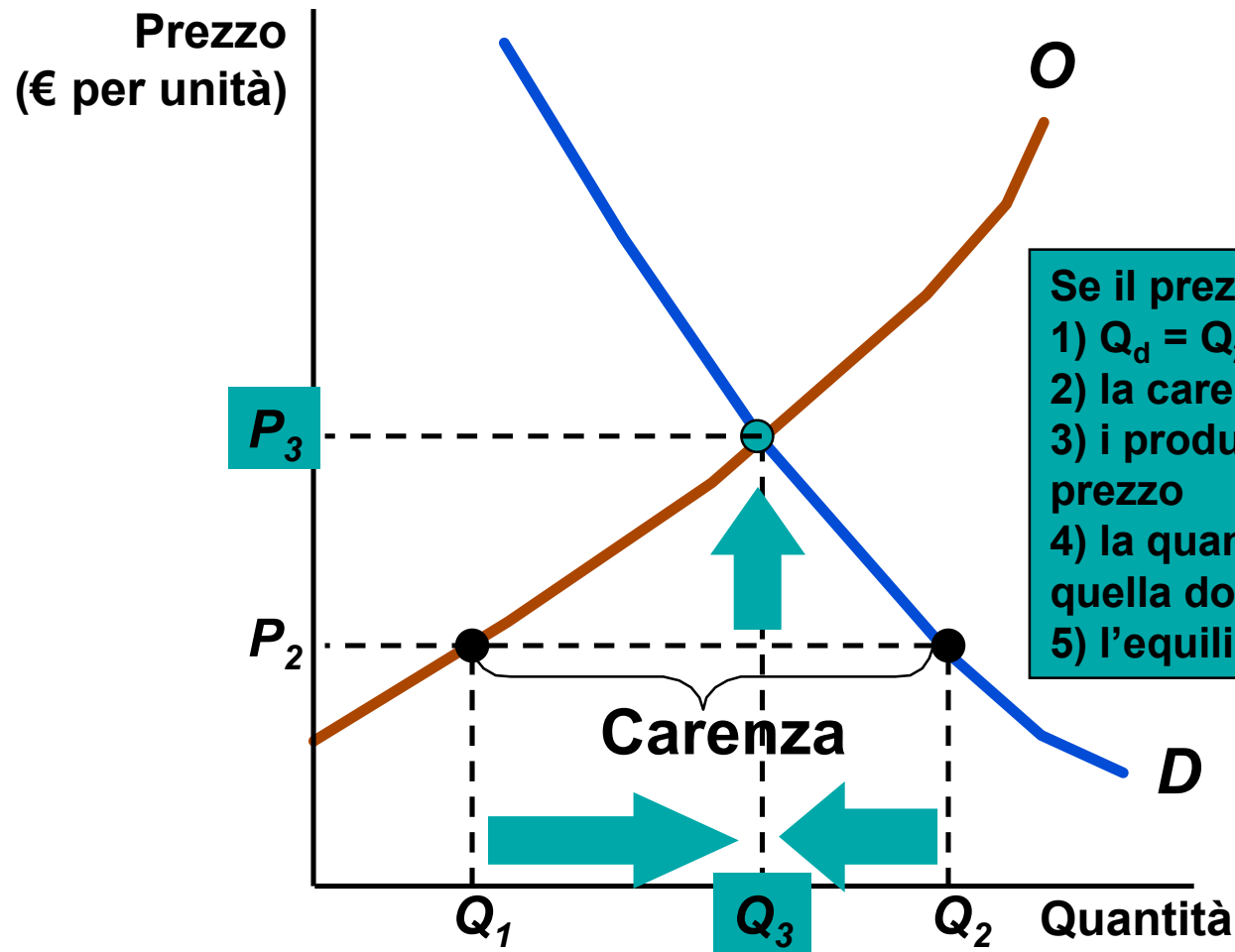
- c'è eccesso di domanda

- i produttori aumentano il prezzo

- la quantità offerta aumenta e quella domandata diminuisce

- il mercato continua ad adeguarsi sino a che si raggiunge il prezzo di equilibrio

Il meccanismo di mercato



Se il prezzo è P_2 , allora:

- 1) $Q_d = Q_2 > Q_o = Q_1$
- 2) la carenza è $Q_2 - Q_1$.
- 3) i produttori aumentano il prezzo
- 4) la quantità offerta aumenta e quella domandata diminuisce.
- 5) l'equilibrio è a P_3, Q_3

Variazioni dell'equilibrio di mercato

- Il prezzi di equilibrio sono determinati dalle curve di offerta e di domanda (livelli di d. e o. per ogni prezzo)
- Livelli a loro volta dipendenti dai valori delle variabili che determinano le due curve
- Cambiamenti in una o più di quelle variabili determinano cambiamenti del prezzo e della quantità di equilibrio

INTERVENTI SUI MERCATI

- L'esito efficiente raggiunto dal mercato non implica automaticamente che tale esito sia desiderabile in termini assoluti
- Può accadere che tutti i mercati siano in equilibrio e contemporaneamente che vi siano situazioni di disagio e/o di povertà
- Talvolta gli interventi che tentano di correggere queste situazioni possono condurre a problemi di altra natura

INTERVENTI SUI MERCATI

- Ad esempio, i programmi di controllo degli affitti possono favorire il mercato nero e l'evasione fiscale (ved. Esempio pag.36)
- Le politiche di sostegno dei prezzi in agricoltura possono condurre ad eccessi di offerta dei prodotti agricoli che dovranno poi essere immagazzinati e che, talvolta, vanno distrutti.
- Il problema della povertà dovrebbe essere affrontato in modo diretto attraverso il sostegno dei redditi dei meno abbienti

FUNZIONI ALLOCATIVE DEI PREZZI

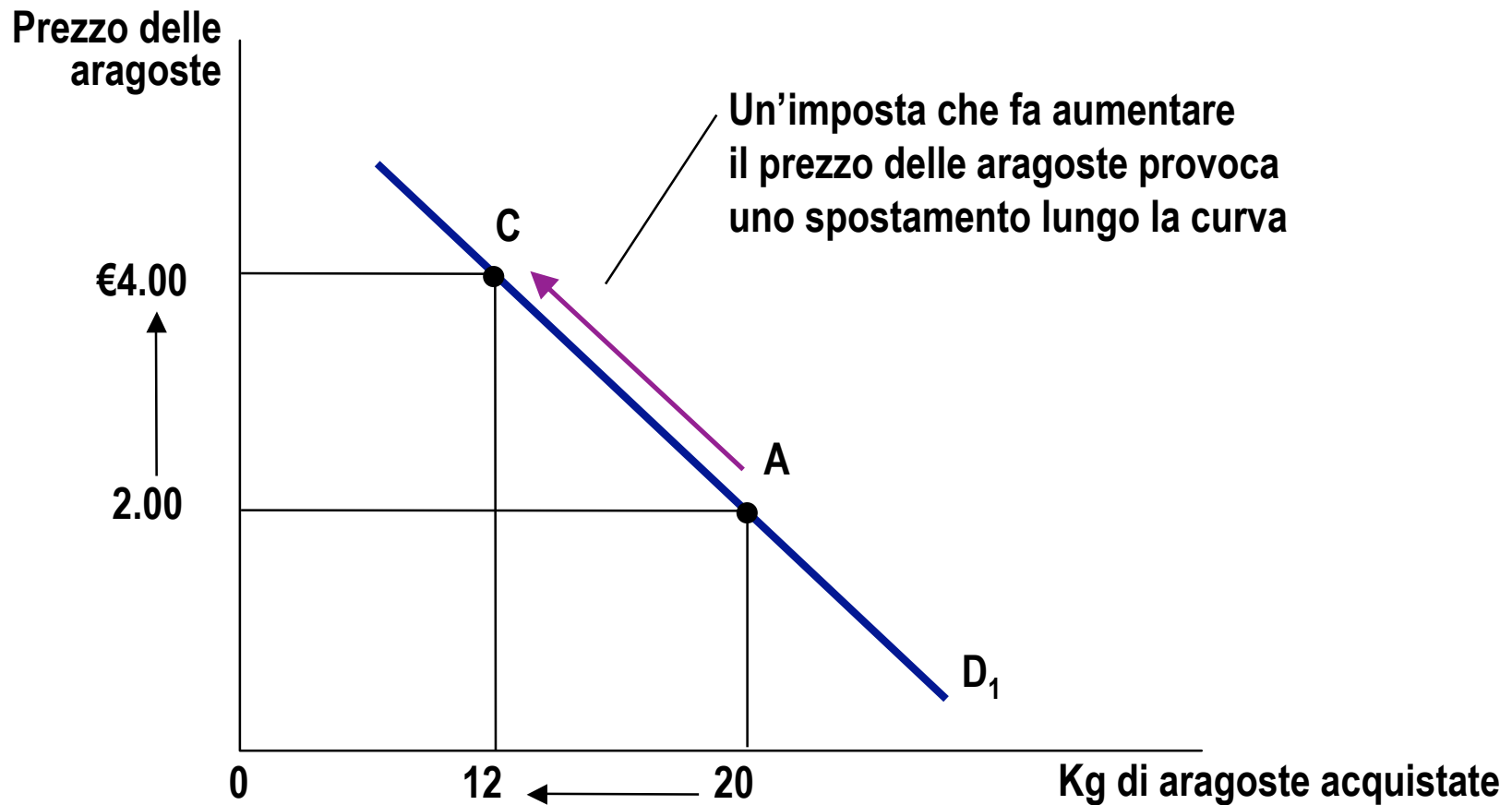
- I prezzi di equilibrio ...
- ... servono a distribuire i beni ai consumatori che attribuiscono loro il maggior valore (funzione allocativa dei prezzi rispetto ai beni)
- ... servono anche a segnalare verso quali settori produttivi far affluire risorse produttive (funzione allocativa dei prezzi rispetto alle risorse)

DETERMINANTI DELLA DOMANDA

- Tra gli altri, ecco alcuni fattori che determinano la forma e la posizione della curva di domanda ...
 - ... reddito e gusti dei consumatori
 - ... prezzi dei beni sostituti e complementari
 - ... aspettative sui prezzi e sul reddito
 - ... fattori demografici

Spostamenti sulla curva di domanda

spostamenti sulla c. di domanda 3



Spostamenti della curva di domanda

spostamenti della c. di domanda 3

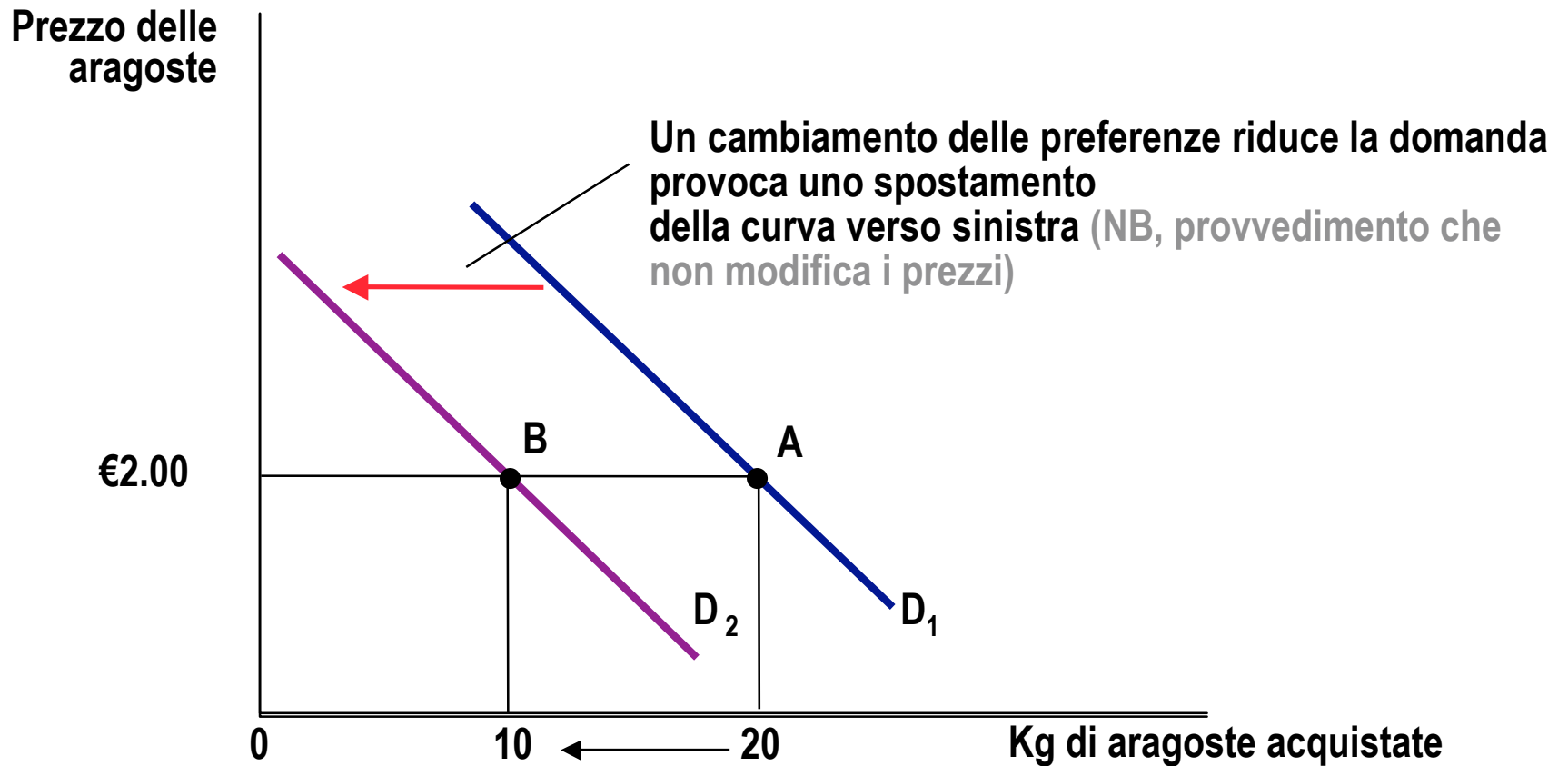
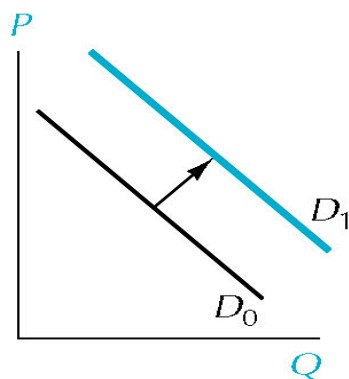
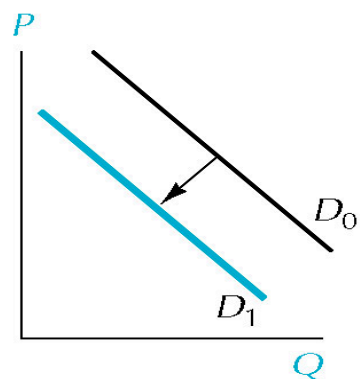


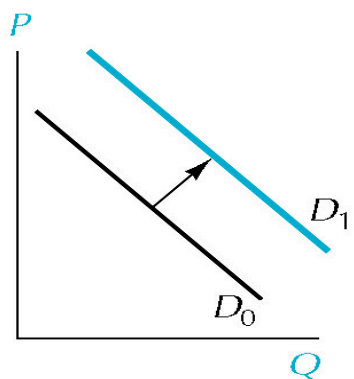
Figura 2-8: Fattori che modificano la posizione della curva di domanda



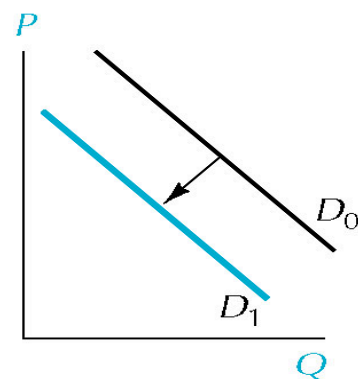
Caduta dei prezzi dei beni complementari



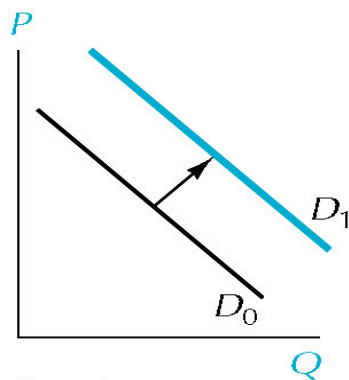
Caduta dei prezzi dei beni sostitutivi



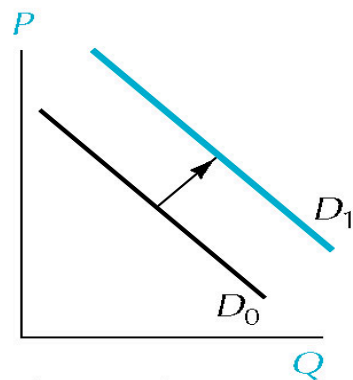
Incremento del livello del reddito, beni normali



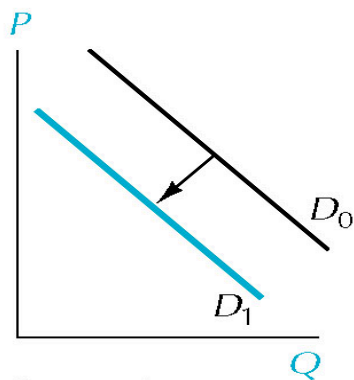
Incremento del livello del reddito, beni inferiori



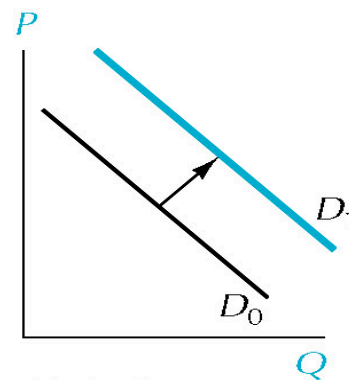
Crescita demografica



Aspettative di incremento dei prezzi



Aspettative di diminuzione dei redditi



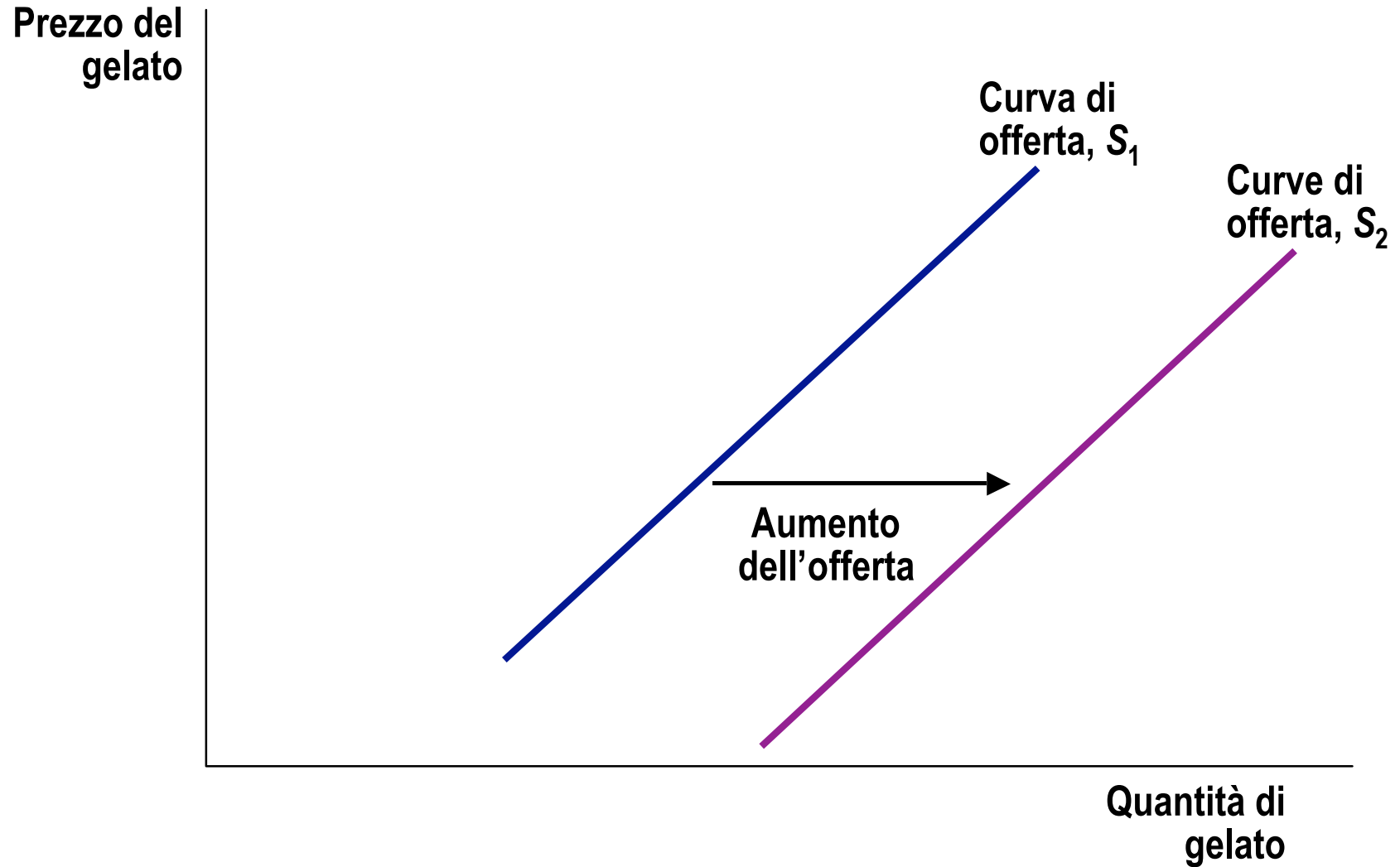
Variazione favorevole dei gusti

DETERMINANTI DELL' OFFERTA

- Tra gli altri, ecco alcuni fattori che determinano la forma e la posizione della curva di offerta ...
 - ... tecnologia produttiva
 - ... prezzi dei fattori di produzione
 - ... numero dei produttori
 - ... aspettative sui prezzi e sul reddito
 - ... condizioni meteorologiche

Spostamenti della curva di offerta (incremento)

spostamenti della c. di offerta 1



Spostamenti della curva di offerta (decremento)

spostamenti della c. di offerta 2

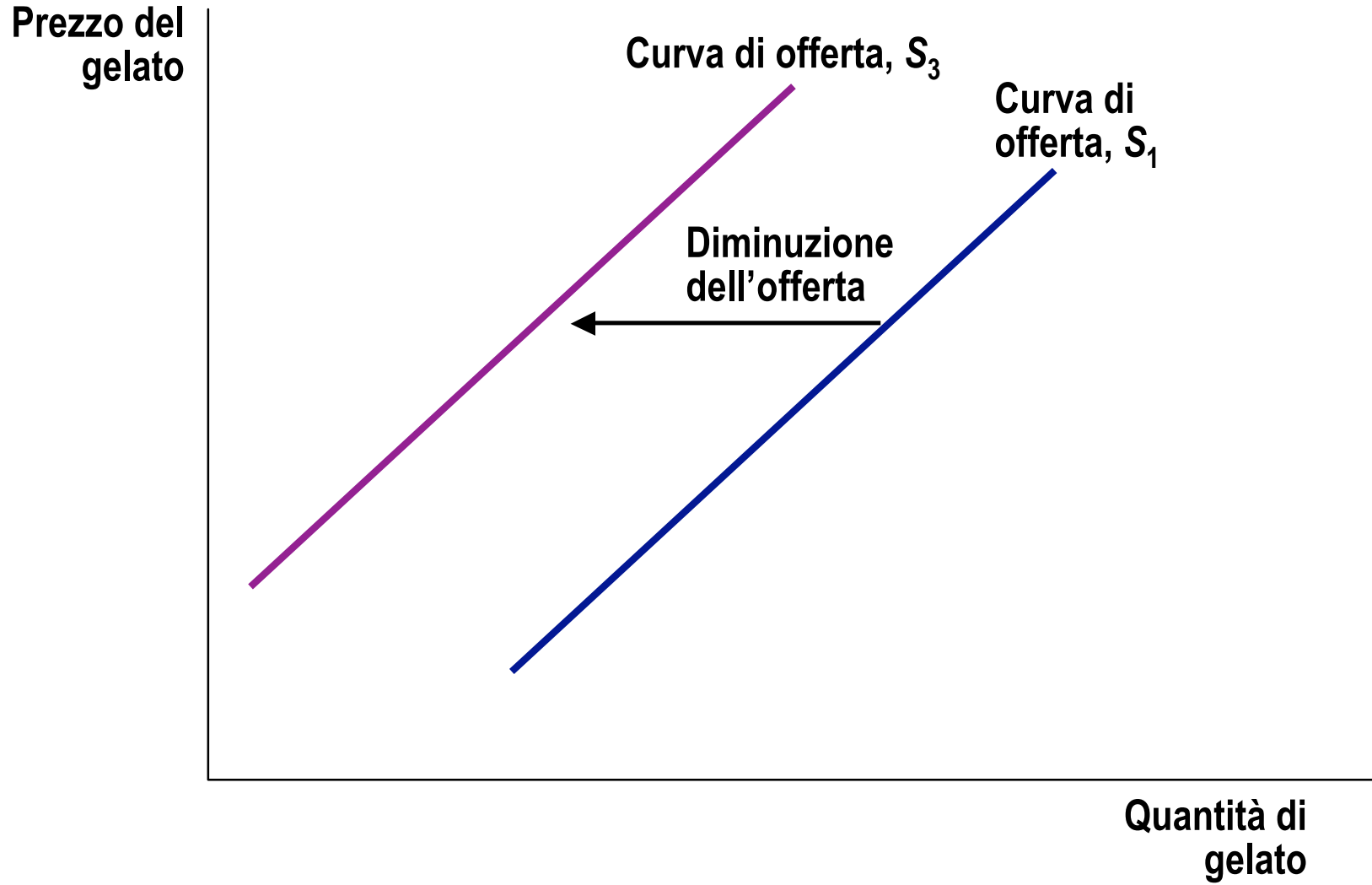
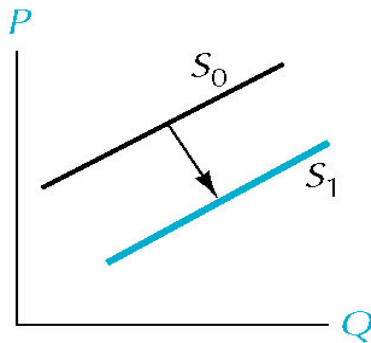
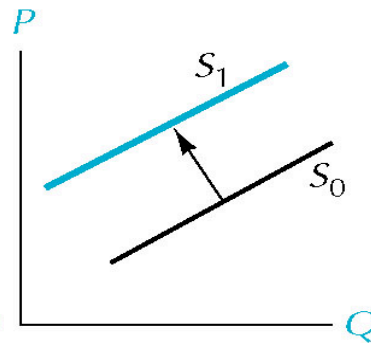


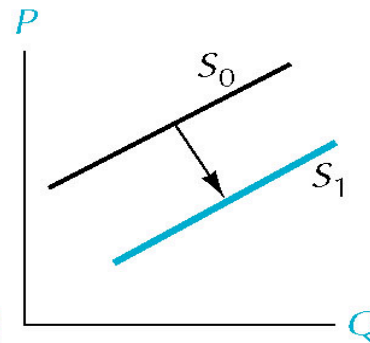
Figure 2-9: Fattori che modificano la posizione della curva di offerta



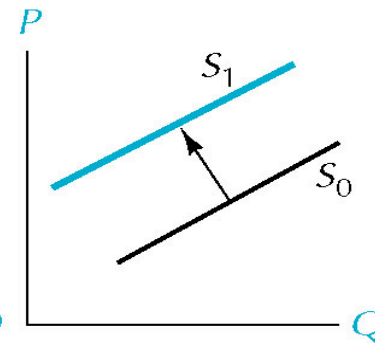
Miglioramenti tecnologici



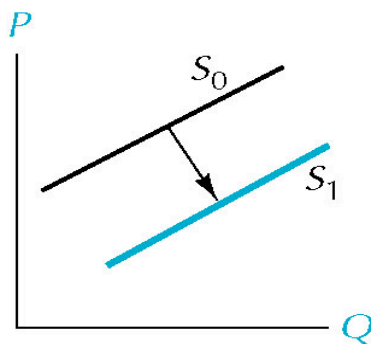
Aumento dei salari



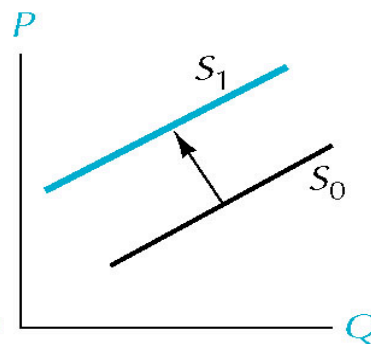
Diminuzione dei tassi d'interesse



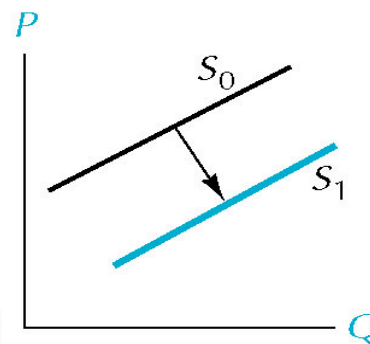
Aumento dei prezzi delle materie prime



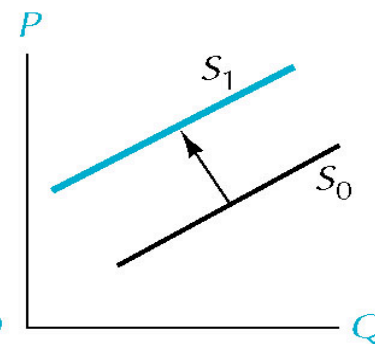
Aumento del numero di produttori



Aspettative di aumento dei prezzi



Condizioni meteorologiche favorevoli



Condizioni meteorologiche sfavorevoli

PREVEDERE E SPIEGARE LE VARIAZIONI NEI PREZZI E NELLE QUANTITÀ DI EQUILIBRIO

In generale e a parità di altre condizioni:

- Un aumento della domanda conduce sempre ad un aumento sia del prezzo che della quantità
- Una riduzione della domanda conduce sempre ad una riduzione sia del prezzo che della quantità
- Un aumento dell'offerta conduce sempre ad una riduzione del prezzo e ad un aumento della quantità
- Una riduzione dell'offerta conduce sempre ad un aumento del prezzo e ad una riduzione della quantità

Figure 2-10: Due fonti di variazione stagionale

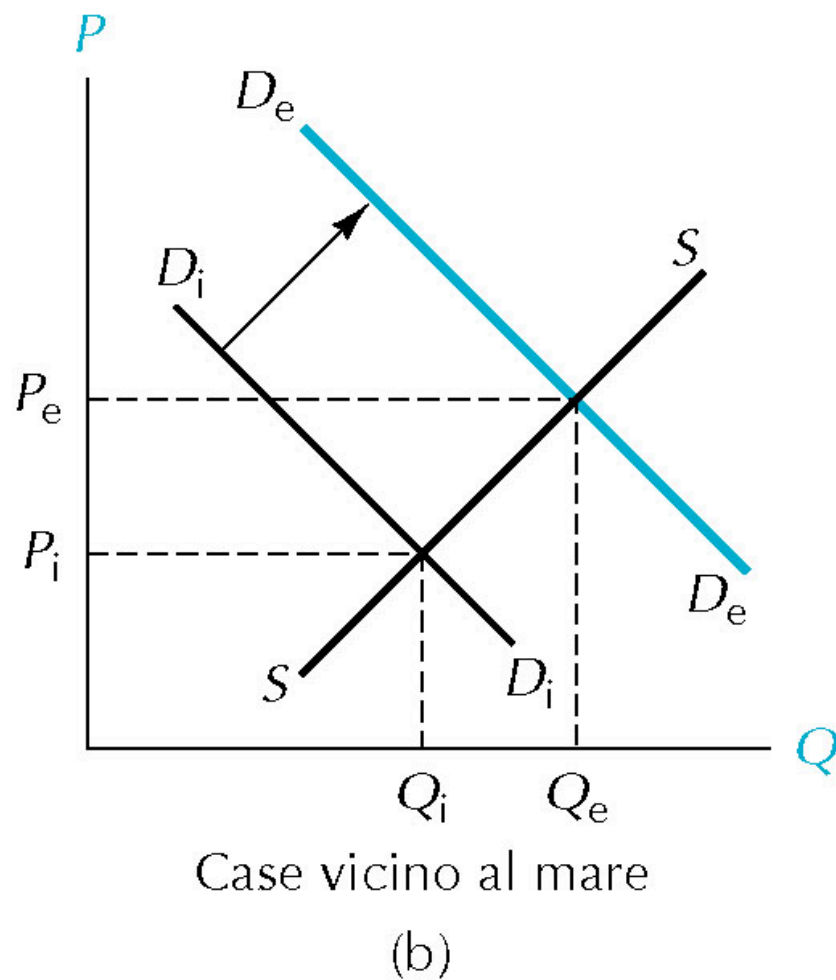
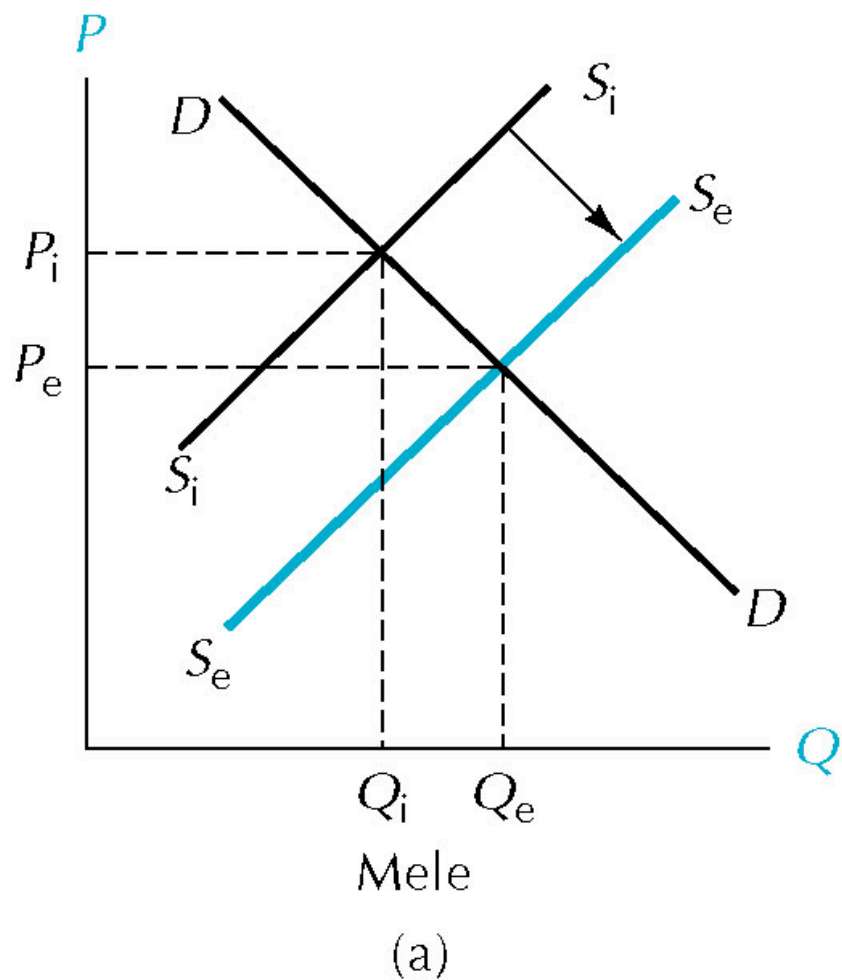
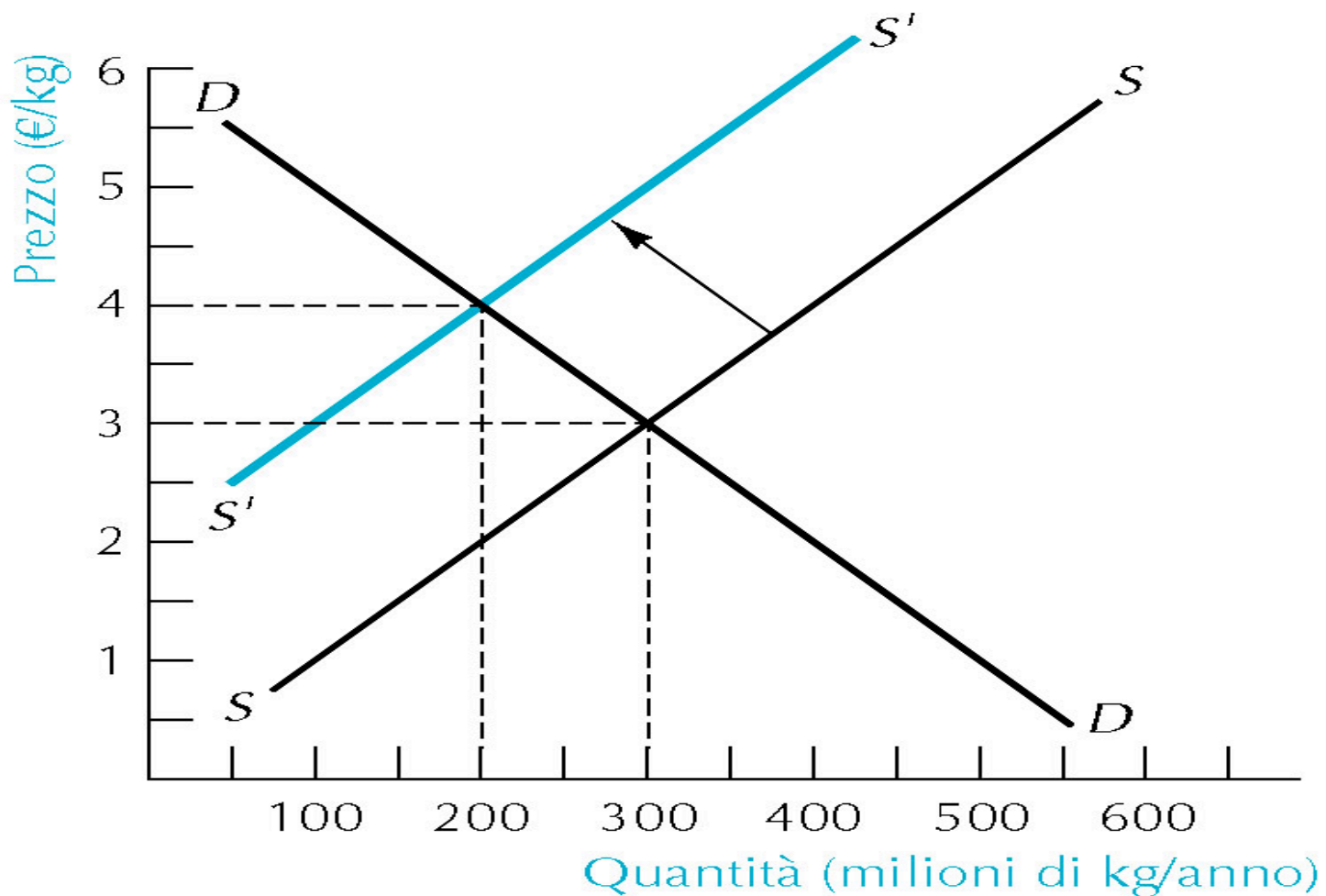


Figure 2-11: Gli effetti del sostegno dei prezzi dei semi di soia sul prezzo e sulla quantità di equilibrio della carne di manzo



Algebra delle curve di domanda e offerta

$P=a+bQ^s$ Funzione di offerta

$P=a-bQ^d$ Funzione di domanda

Esempio: con $P=2+3Q^s$
 $P=10-Q^d$

Per trovare il punto di equilibrio di mercato (P^* e Q^*),
si eguagliano le due equazioni.

$$2+3Q^s=10-Q^d$$

Algebra delle curve di domanda e offerta

In equilibrio $Q^s=Q^d$ e poniamo questa uguaglianza pari a Q^* .

Avremo:

$$2+3Q^*=10-Q^*$$

Da cui:

$$3Q^*+Q^*=10-2$$

$$Q^*=2$$

$$P^*=8$$

Figura A2-1: L'introduzione di un'imposta $T=10$ a carico dei produttori sposta la curva di offerta verso l'alto di T unità

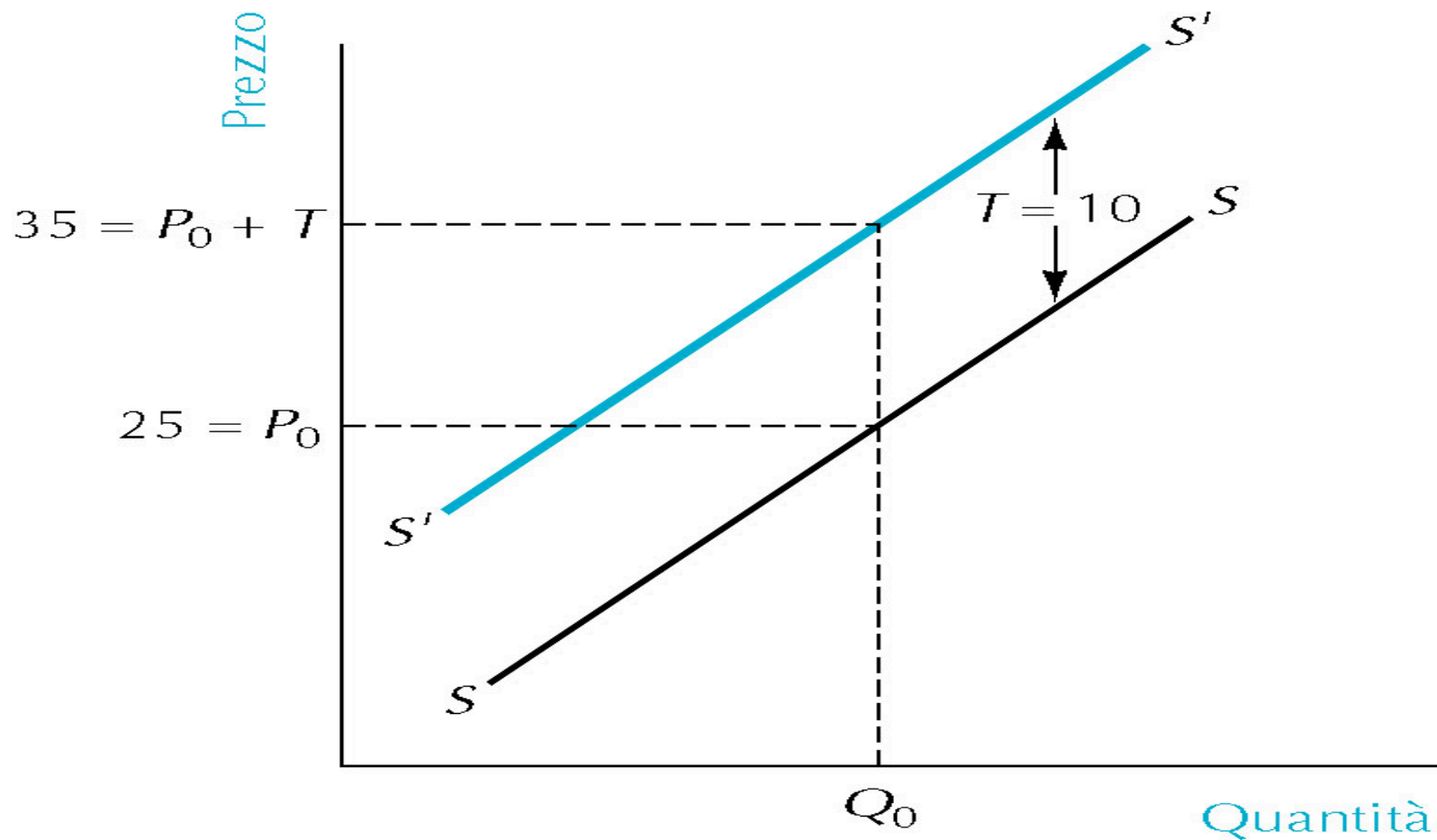
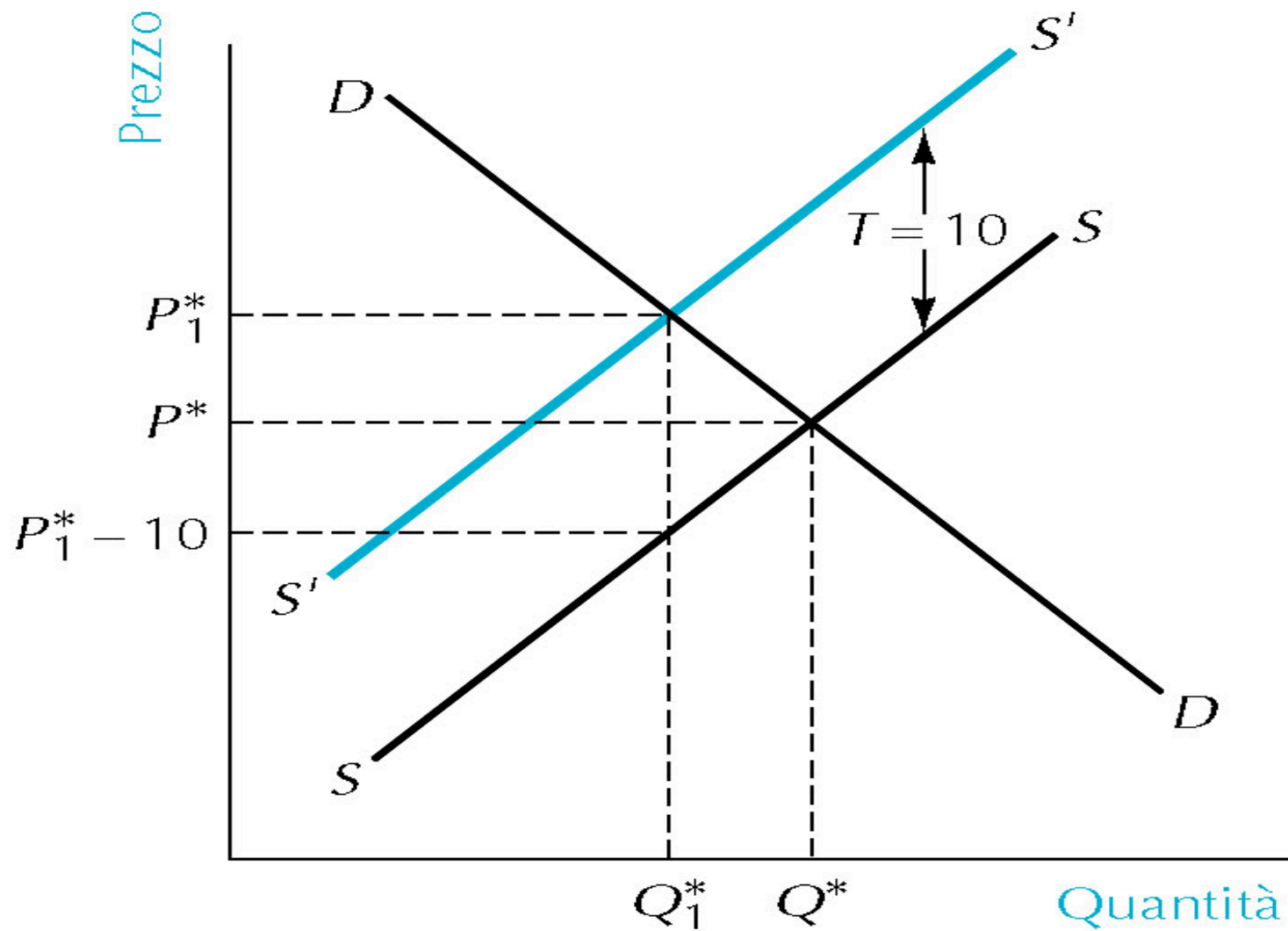


Figura A2-2: ...quando viene introdotta un'imposta sui produttori pari a $T = 10$



**Imposta a carico dei
produttori**

$$t_v = \frac{P^* - (P_1^* - T)}{T}$$

**Imposta a carico dei
consumatori**

$$t_c = \frac{P_1^* - P^*}{T}$$

Figura A2-3: L'effetto di un'imposta pari a $T = 10$ sui consumatori

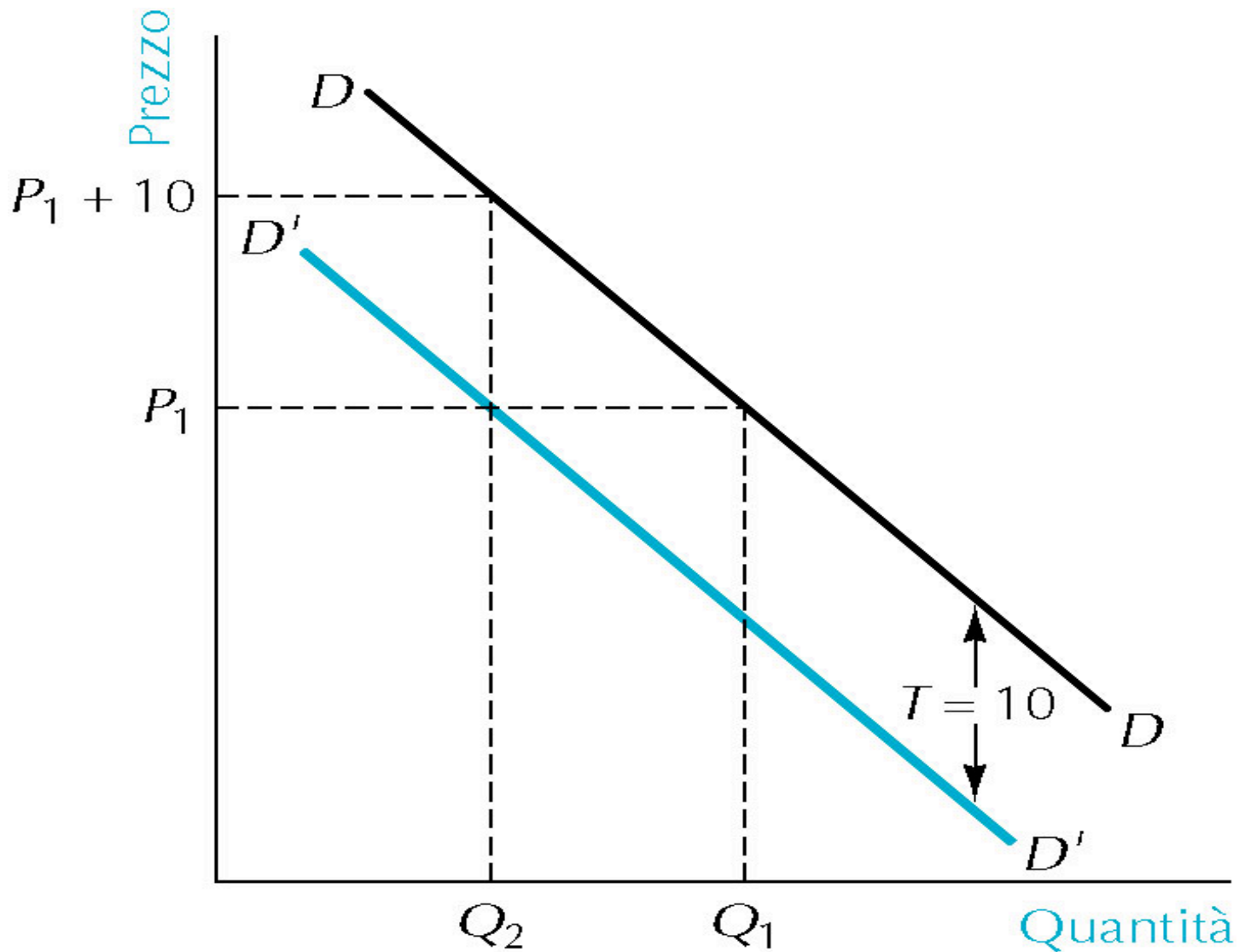


Figura A2-4: Prezzi e quantità di equilibrio dopo l'introduzione di un'imposta $T = 10$ a carico dei consumatori

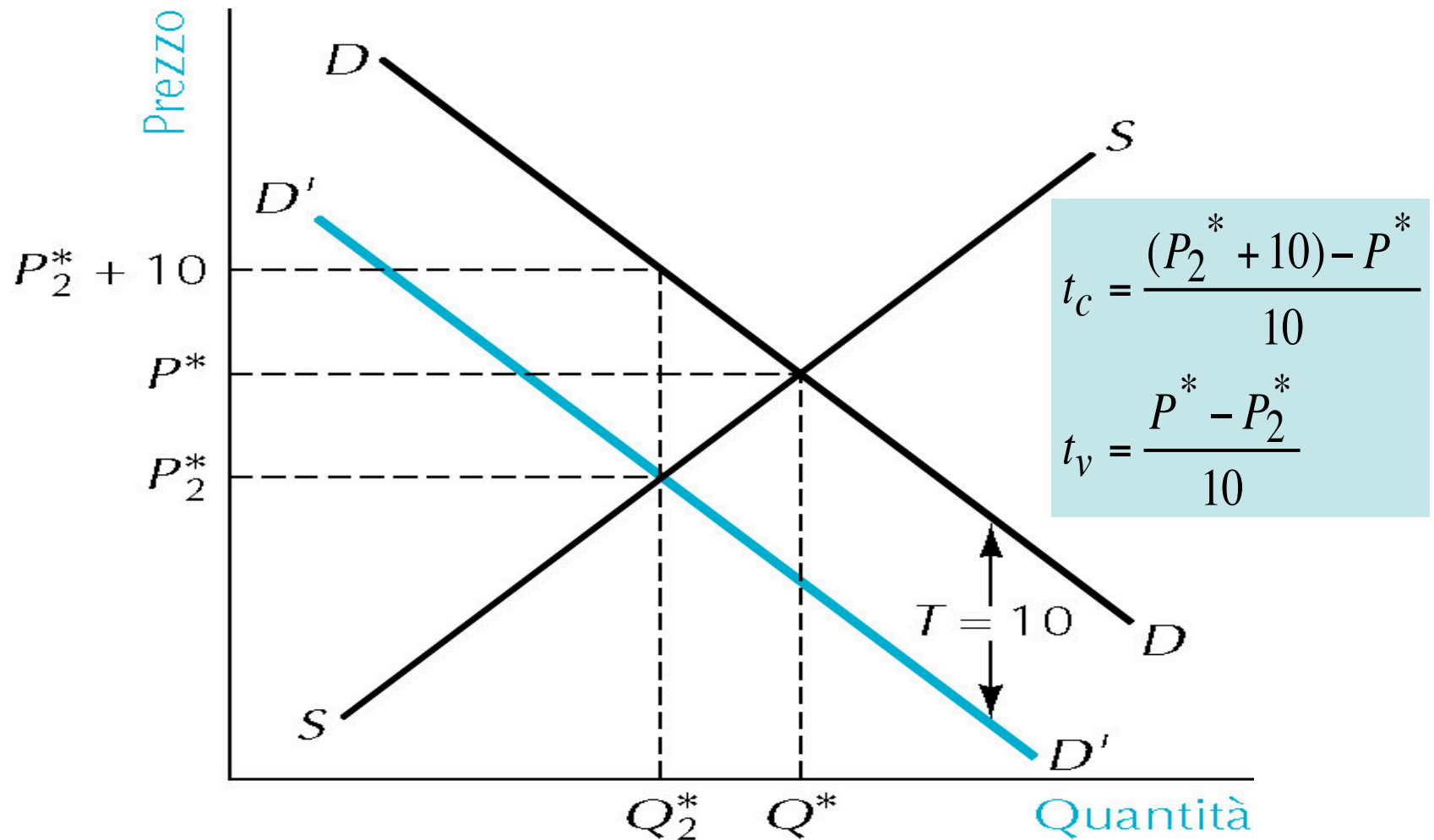
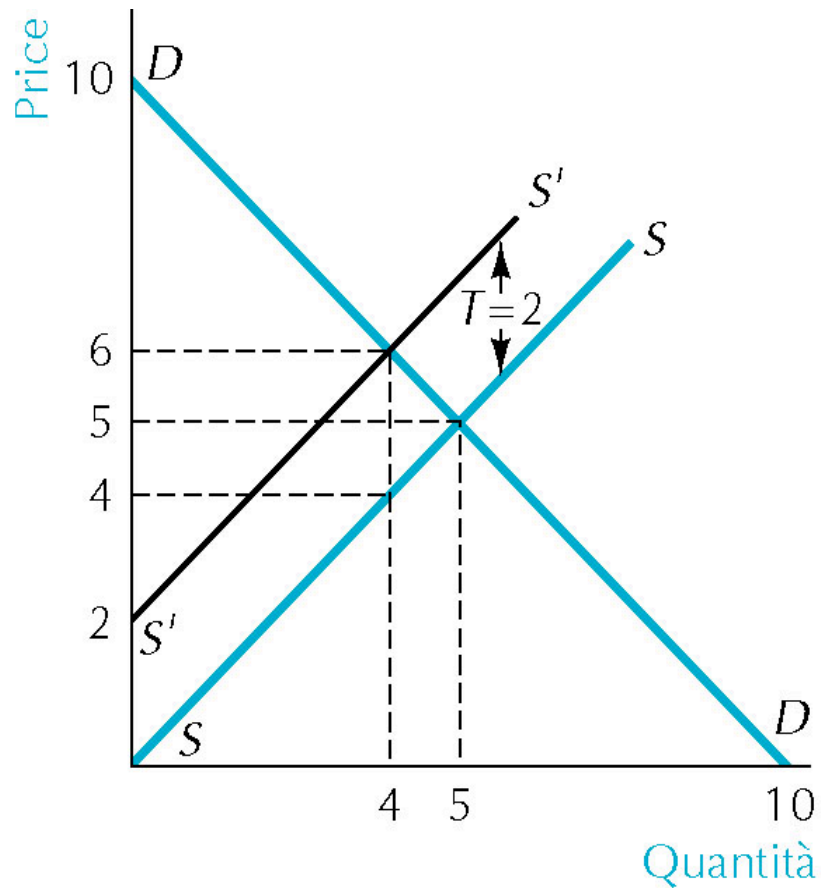
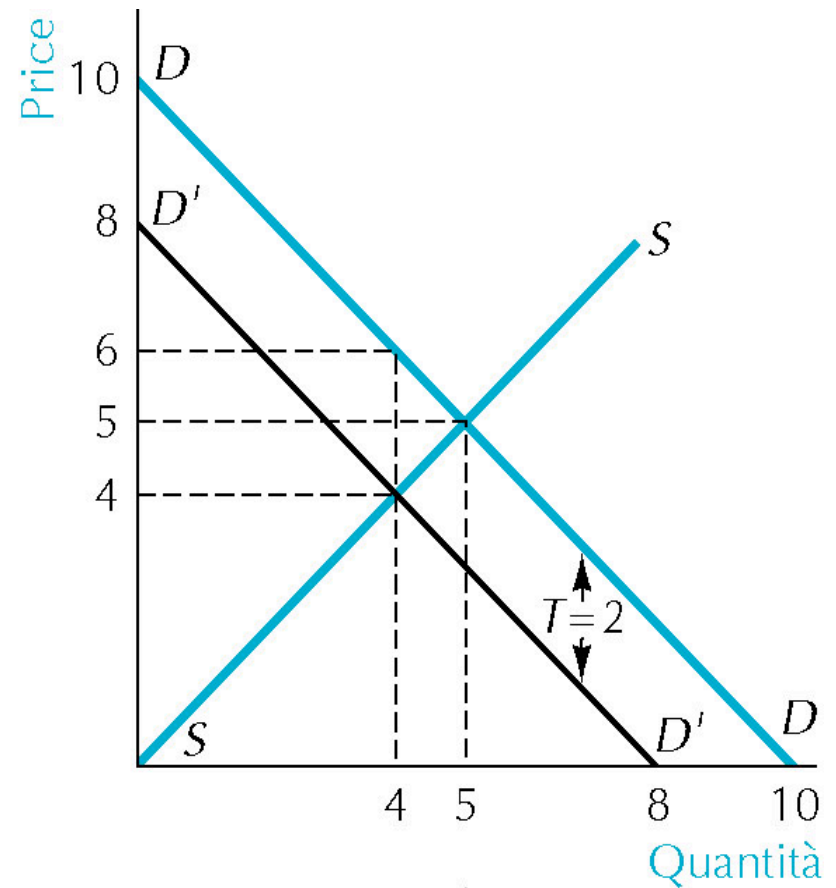


Figura A2-5: L'introduzione di un'imposta a carico dei consumatori produce lo stesso risultato di un'imposta a carico dei venditori



(a)



(b)