

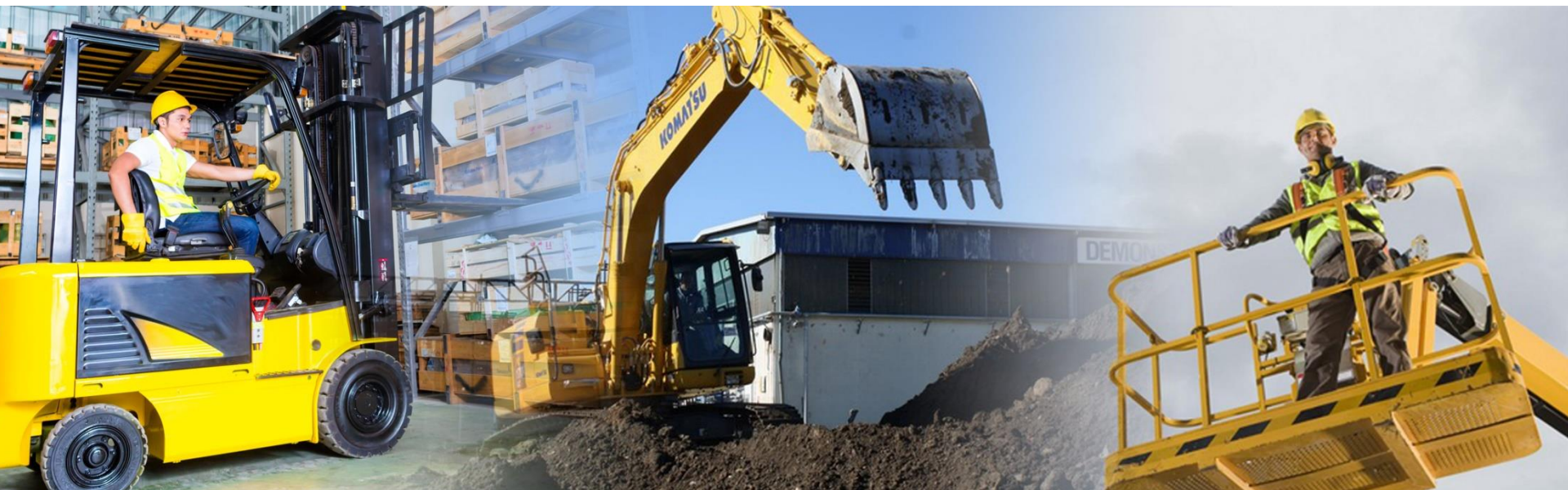
AiFOS

Associazione Italiana Formatori ed
Operatori della Sicurezza sul Lavoro

Carroponte

Formazione teorico-pratica per gli utilizzatori

D. Lgs. n. 81, 9 aprile 2008, Art. 73





1. INFORMAZIONI PER IL FORMATORE

- 1.1 Guida Formatore
- 1.2 Programma Corso



2. MATERIALE DEL CORSO

- 2.1 Slide Corso
- 2.2 Test Verifica
- 2.3 Questionario di gradimento



3. DOCUMENTI

- 3.1 Linee guida
- 3.2 Catalogo AiFOS
- 3.3 Filmato Storia della Sicurezza



1. INFORMAZIONI PER IL FORMATORE

1.1 Guida Formatore



Istruzioni sull'uso di
questo supporto
didattico

1.2 Programma Corso



Modello di
programma in word
modificabile

Nella **Cartella n. 1** troverete inoltre i seguenti file:

1.1. Guida per il formatore (*in ppt*)

Brevi istruzioni, utili al formatore, sull'uso di questo supporto didattico

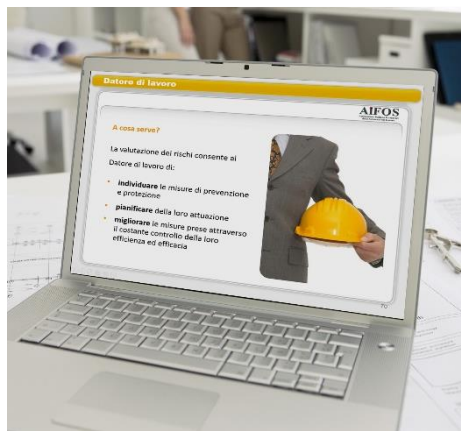
1.2. Il programma del corso

Il modello base del corso viene presentato in formato word in modo che possa esse completato, aggiornato e/o modificato dal docente o dall'organizzatore del corso



2. MATERIALE DEL CORSO

2.1 Slide Corso



Formazione sull'utilizzo
del carroponte

2.2 Test Verifica



Test di verifica
apprendimento

2.3 Questionario gradimento



Test di gradimento

Slide in *ppt* di supporto allo svolgimento del corso.

La formazione sull'utilizzo del carro ponte consiste in tre lezioni da 8 ore complessive.

Lezione 1

Modulo teorico «trasversale»

Aspetti generali e normativa
Uso delle attrezzature di lavoro
Responsabilità dell'operatore
Nozioni elementari di fisica
Principali rischi
La segnaletica

Lezione 2

Modulo tecnico «specifico»

Tipologie di carro ponte
Elementi strutturali e componenti
Funi e accessori
Dispositivi di comando e di sicurezza
Documentazione della macchina
Controlli pre-operativi
Utilizzo in sicurezza del carro ponte

Lezione 3

Modulo pratico «specifico»

Indicazioni operative per lo svolgimento della parte pratica

Lezione 1

Modulo teorico «trasversale»



*Alcune delle fotografie e delle immagini presenti in questo supporto didattico sono utilizzate dietro la gentile concessione e collaborazione di **CEFOP - Centro di formazione permanente***

L'obiettivo del corso è quello di:

- Fornire nozioni teorico/pratiche necessarie all'**utilizzo corretto e sicuro** del carroponte (o gru a ponte);
- Trasmettere le informazioni di base sulle procedure di **preparazione, controllo e manutenzione** dell'apparecchio di sollevamento.



D. Lgs. n. 81/2008, Titolo III, Capo I

All'interno della normativa generale della salute e sicurezza sul lavoro è prevista una apposita sezione dedicata all'uso delle attrezzature, che offre una serie di indicazioni:

- Definizioni;
- Requisiti di sicurezza;
- Obblighi del datore di lavoro;
- Obblighi dei noleggiatori e dei concedenti in uso;
- Informazione, formazione ed addestramento.



Le attrezzature adibite al sollevamento e movimentazione dei carichi (senza conducente a bordo), utilizzate nelle **aziende industriali** o nelle **imprese di logistica** possono esporre i lavoratori a numerosi rischi.

I **principali rischi** connessi all'utilizzo di un apparecchio di sollevamento sono:

- **Movimentazione merci;**
- **Perdita del carico;**
- **Rischi connessi all'ambiente;**
- **Rischio meccanico;**
- **Caduta dall'alto;**
- **Sostanze chimiche;**
- **Rumore;**
- **Condizioni atmosferiche;**
- **Rischio elettrico.**

Un **segnale gestuale** è una forma di **comunicazione** che usa braccia e mani per impartire istruzioni a distanza.

Tutte le comunicazioni tramite segnali gestuali risultano efficaci se:

- Il **segnalatore**, ovvero colui che emette il segnale
- L'**operatore**, cioè chi riceve le istruzioni

conoscono perfettamente il **significato** operativo di ogni singolo **segnale**.



Lezione 2

Modulo tecnico «specifico»



*Alcune delle fotografie e delle immagini presenti in questo supporto didattico sono utilizzate dietro la gentile concessione e collaborazione di **CEFOP - Centro di formazione permanente***

Si definisce **gru a ponte** (o **carroponte**) l'apparecchio di **sollevamento** e **trasporto** destinato alla movimentazione di carichi nello spazio sottostante alle **vie di corsa** poste in quota.

Le gru a ponte sollevano il carico e lo movimentano:

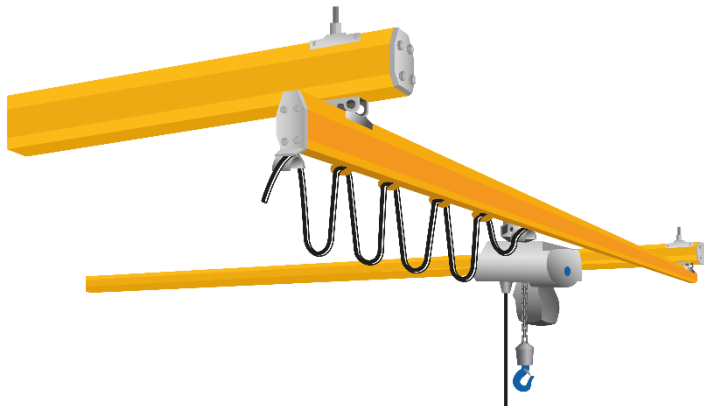
- Lungo l'asse trasversale (**destra – sinistra**);
- Lungo l'asse longitudinale (**vicino – lontano**).



Le gru a ponte si dividono principalmente in:

- **Gru mono-trave**, sono costituite da un'**unica trave** che si muove lungo le travi porta-ruote.
- **Gru bi-trave**, sono costituite da **due travi** che scorrono lungo le rotaie.





Per le gru a ponte di una **portata fino a 10 T** vengono realizzate strutture semplici **monotrave**, più leggere rispetto alle tradizionali soluzioni in due travi.

La struttura portante viene generalmente realizzata a sezione rettangolare del tipo a cassone: il **lato minore** ed inferiore è costituito da una **lamiera di grosso spessore** che, nella maggior parte dei casi, sostiene l'apparecchio di sollevamento.

La **fune** è la composizione di più **trefoli** disposti ad **elica** e regolarmente raggruppati in uno o più strati sovrapposti attorno ad un **nucleo centrale (anima)**.

Trefolo

Per trefolo si intende la composizione di più **fili**, ricavati per trafilatura metallica, disposti ad **elica** o raggruppati con regolarità in uno o più strati sovrapposti



I dispositivi di comando devono essere collocati in posizione tale che il loro azionamento risulti **agevole** e devono riportare una **chiara indicazione delle manovre** che esegue ogni pulsante o leva.

I dispositivi di comando devono essere conformati, protetti o disposti in modo da **impedire l'azionamento accidentale**.

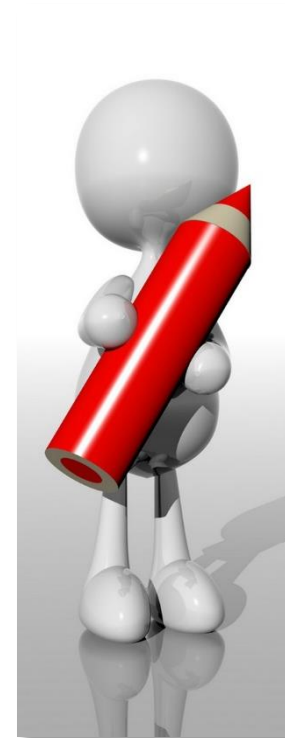


Test in - out

Per completare il corso è previsto lo svolgimento di un test (*di verifica e apprendimento*).

Affinché il test non sia solo un aspetto formale ma svolga una azione concreta l'AiFOS propone una metodologia attiva e di partecipazione, con un test di ingresso ed un test finale.

Si tratta del medesimo test (*cambia solo l'intestazione*) ed è utile per fare un confronto tra le conoscenze prima della lezione ed al termine con un confronto delle risposte date al questionario



Compilare il Test finale di verifica dell'apprendimento



1. Consegnare il test di ingresso all'**inizio del corso**
2. Segnare le risposte con una «**X**» nella colonna "**in**" (ingresso)
3. Ritirare i test e, senza correggere, metterli tutti in una busta chiusa, che verrà aperta alla fine della lezione
4. Alla fine del corso riconsegnare i test e segnare le risposte con una «**X**» nella colonna "**out**" (uscita)

DOMANDA 1	RISPOSTA	
	in	out
Domanda		
Risposta	X	A
Risposta	B	B
Risposta	C	C

DOMANDA 2	RISPOSTA	
	in	out
Domanda		
Risposta	X	A
Risposta	B	X
Risposta	C	C

Valutazione: il tuo parere!

Per verificare la qualità del corso di formazione anche rispetto alle sue aspettative ed esigenze personali.

1. Giudizio sintetico sulla lezione
2. Gli obiettivi sono stati raggiunti?
3. Aspetti logistici ed organizzativi
4. Giudizio sulla didattica
5. Valutazione del docente

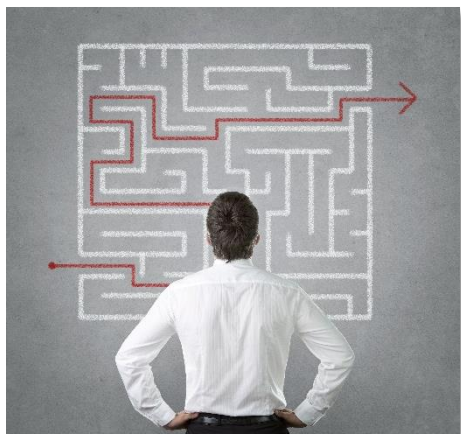
Questionario redatto in forma anonima





3. DOCUMENTI

3.1 Linee Guida



Linee guida

3.2 Catalogo AiFOS



Catalogo dei
supporti AiFOS

3.3 Filmato Storia Sicurezza



Filmato sulla storia
della sicurezza

Nella **Cartella n. 3** troverete inoltre i seguenti file:

3.1 Linee guida

Modulo in formato pdf contenete le Linee guida per il docente

3.2 Supporti didattici

Il catalogo con tutti i supporti didattici AiFOS per essere sempre aggiornati

3.3 Video

Prima dell'inizio del corso, o in una pausa, può essere utile la proiezione del filmato storico «Lavori e sicurezza sul lavoro»

Il logo dell'AiFOS® è regolarmente registrato e può essere utilizzato dagli associati solo nei seguenti casi:



1. Il socio iscritto può inserirlo nei suoi documenti con la dicitura obbligatoria: «*associato AiFOS n.....*»
2. Nella presentazione delle lezioni apponendovi a fianco del logo: «*Iscritto al Registro Professionale Aifos Formatori*» solo qualora ne abbia titolo.

È assolutamente vietato apporre il logo dell'AiFOS su Attestati e/o Dichiarazioni emesse da singoli formatori o da enti ed aziende non riconducibili ad un C.F.A. Centro di Formazione Aifos.

I C.F.A. possono utilizzare il logo dell'AiFOS sugli Attestati che verranno emessi direttamente dal Sistema Gestione Corsi SIGECA

La lezione si conclude con il motto dell'AiFOS «**Se ci scambiamo una moneta avremo entrambi una moneta. Se ci scambiamo un'idea avremo entrambi due idee**».

Deve essere condiviso da tutti i formatori e dagli allievi.

Fate vedere questa slide ai vostri discenti.

Fate in modo che venga letta per riflettere un attimo.



*Se ci scambiamo una moneta
avremo entrambi una moneta
Se ci scambiamo un'idea
avremo entrambi due idee*



AiFOS

Associazione Italiana Formatori ed
Operatori della Sicurezza sul Lavoro

Grafica:

*Silvia Toselli, Giulia Vailati e
Roberta Cirelli*