



EXPOSITIONS

ET MATÉRIEL MIS
À DISPOSITION

CATALOGUE

2019



25 ANS

D'EXPÉRIENCE
pour accompagner
tous les publics :
citoyens, collectivités,
institutions, professionnels
du bâtiment
et de l'énergie, associations relais,
acteurs de l'éducation populaire, ...

L'ÉQUIPE
propose une palette
d'approches pédagogiques
à destination de tous les publics,
afin de faciliter l'appropriation
des questions énergétiques.
Ces modes d'intervention favorisent
l'information, le passage à l'acte
et le changement de comportement.

NOTRE

OBJECTIF

“ Contribuer à l'avènement
d'une société sobre et efficace,
reposant sur les énergies
renouvelables, tout en défendant
les valeurs d'équité
et d'intérêt
général. ”

DES THÉMATIQUES D'ACTUALITÉ : Changement climatique, consommation d'énergie, fonctionnement des énergies renouvelables, réflexion sur notre manière de consommer... Autant de thèmes pour aborder les questions contemporaines de l'énergie.

LA PROCÉDURE DE PRÊT

HESPUL MET PLUSIEURS EXPOSITIONS AINSI QUE DU MATÉRIEL À DISPOSITION. Ces expositions et ce matériel doivent être retirées au bureau de Lyon pendant les horaires d'ouverture.

UNE **CONVENTION DE PRÊT** EST SIGNÉE entre l'association Hespul et l'emprunteur.

LES **MODALITÉS DE PRÊT** sont précisées pour chaque exposition.

VOTRE

CONTACT



Noura Assal
noura.assal@hespul.org

HORAIRES D'OUVERTURE:

Du lundi au vendredi
De 9h à 12h30 et de 14h à 17h30



14, place Jules Ferry, 69006 Lyon
Tél. : +33 (0)4 37 47 80 90
Courriel : info@hespul.org
www.hespul.org
@hespul

SOMMAIRE

EXPOSITIONS ET
MATÉRIEL

Climat

LE CHANGEMENT CLIMATIQUE, KÉSAKO ?

Objet : comprendre le changement climatique
Cible : collectivités, grand public, associations, établissements scolaires

> p. 4

L'ÉCO-CONSOMMATION, C'EST PASSER À L'ACTION !

Objet : Sensibiliser à l'impact environnemental de notre consommation quotidienne et aux gestes simples permettant de réduire cet impact

Cible : grand public, familles, associations

> p. 4

QUAND JE MANGE, J'AGIS SUR MON ENVIRONNEMENT

Objet : Montrer l'impact de l'alimentation sur l'économie, l'environnement et la santé

Cible : collectivités, grand public, associations, établissements scolaires (à partir du collège)

> p. 5

LES GESTES SIMPLES

Objet : Sensibiliser aux gestes simples du quotidien pour économiser les énergies

Cible : Collectivités, établissements scolaires, grand public, associations

> p. 5

LA RÉNOVATION PERFORMANTE

Objet : Mode d'emploi pour rénover son logement et le rendre performant des points de vues énergétique et du confort

Cible : grand public adulte

> p. 6

RÉNOVER

Objet : Donner des clés pour une rénovation réussie

Cible : Collectivités, grand public, associations

> p. 6

SE DÉPLACER AUTREMENT, ON EST TOUS GAGNANTS !

Objet : Réfléchir à notre mobilité

Cible : Collectivités, établissements scolaires, grand public, associations

> p. 7

FOUR SOLAIRE ET PARABOLE SOLAIRE

> p. 8

MAQUETTE INTERACTIVE

> p. 8

JEU DE LA ROUE

> p. 8

JEUX DE SOCIÉTÉ

> p. 9

**Éco-consommation
& éco-gestes**

**Rénovation -
Construction**

Mobilité

Matériel

Convention de prêt | > p. 10 - 11

LE CHANGEMENT CLIMATIQUE, KÉSAKO ?

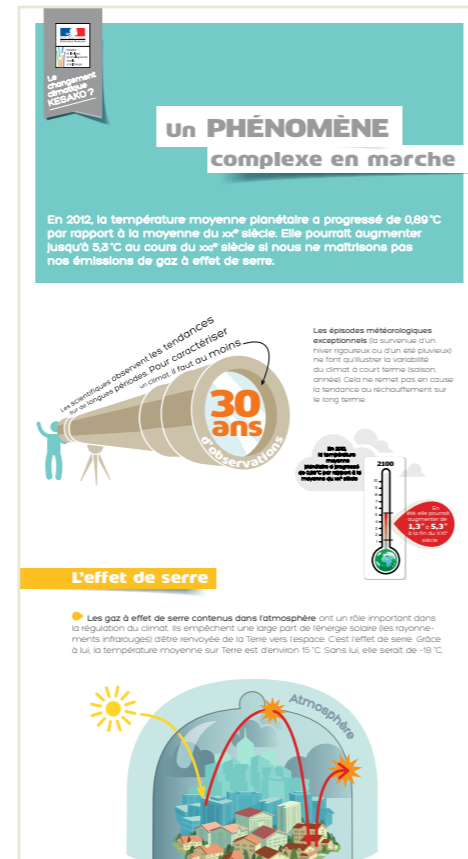
Comprendre le changement climatique

Collectivités, grand public, associations, établissements scolaires

L'EXPOSITION SUR LE CHANGEMENT CLIMATIQUE permet de mieux comprendre ce phénomène complexe et d'en mesurer les conséquences, faits et chiffres clés à l'appui. Une présentation claire et colorée qui s'adresse à tous les publics !

9 KAKÉMONOS AUTOPORTANTS :

- Panneau 1 : Un phénomène complexe en marche
- Panneau 2 : Une problématique mondiale
- Panneau 3 : Le GIEC, qu'est-ce que c'est ?
- Panneau 4 : Les impacts déjà visibles
- Panneau 5 : Les impacts déjà visibles sur l'océan et le littoral
- Panneau 6 : Les impacts visibles sur la biodiversité
- Panneau 7 :
- Panneau 8 :
- Panneau 9 : Patrimoine culturel et changement climatique



QUAND JE MANGE, J'AGIS SUR MON ENVIRONNEMENT

Montrer l'impact de l'alimentation sur l'économie, l'environnement et la santé

Collectivités, grand public, associations, établissements scolaires (à partir du collège)

Cette exposition, conçue par France Nature Environnement Midi-Pyrénées, aborde de manière claire et synthétique l'impact de l'alimentation sur l'économie, l'environnement et la santé. Elle s'attache à montrer que tout est lié. En s'appuyant sur des chiffres et des phrases clé, elle met en valeur le pouvoir que peut exercer le consommateur sur le devenir de l'industrie agroalimentaire et de la biodiversité. L'exposition propose également des astuces pour limiter l'impact de l'alimentation : privilégier la consommation de produits issus de l'agriculture biologique, limiter sa consommation de viande, composter les produits verts...

LES 12 PANNEAUX DE L'EXPOSITION :

- Panneau 1 : Sommaire
- Panneau 2 : Tout est lié
- Panneau 3 : Alimentation et santé
- Panneau 4 : Alimentation et déchets
- Panneau 5 : Alimentation et économie sociale et solidaire
- Panneau 6 : Alimentation et agriculture
- Panneau 7 : Agriculture et aménagement du territoire
- Panneau 8 : Agriculture et biodiversité
- Panneau 9 : Agriculture et eau
- Panneau 10 : Agriculture et énergie
- Panneau 11 : Menu conventionnel
- Panneau 12 : Menu éco-conso



L'ÉCO-CONSOMMATION, C'EST PASSER À L'ACTION !

Sensibiliser à l'impact environnemental de notre consommation quotidienne et aux gestes simples permettant de réduire cet impact

Grand public, familles, associations



APRÈS LA SOCIÉTÉ DE (SUR)CONSOMMATION, ET SI ON PASSAIT À L'ÉCO-CONSOMMATION ? Et si on devenait consomm'acteur ? Cette exposition nous montre le lien entre consommation et environnement, et nous donne des pistes pour comprendre et pour agir.

11 MODULES INTERACTIFS + 2 KAKÉMONOS AUTOPORTANTS :

- L'efficacité d'une lampe ne se mesure plus en watt
- D'où viennent nos fruits et légumes ?
- Ma boîte aux lettres n'est pas une poubelle
- Les labels s'en mêlent
- Pour choisir un produit, intéressons-nous à sa vie
- L'usage unique, c'est pas systématique
- Ils sont toxiques, vous ne les mangeriez pas ! Et pourtant...
- Les papiers s'emballent
- Moins de suremballage, un argument de poids
- Pourquoi jeter quand on peut réparer
- Une nouvelle vie pour nos vieux objets

LES GESTES SIMPLES

Sensibiliser aux gestes simples du quotidien pour économiser les énergies

Collectivités, établissements scolaires, grand public, associations

À LA MAISON, L'ÉNERGIE EST DÉPENSÉE DE TOUS LES CÔTÉS !

Comment réduire le montant de ses factures ? Des gestes simples, concrets et efficaces pour économiser l'énergie. Retrouvez conseils et astuces et réduisez votre consommation d'énergie au quotidien.

LES 12 PANNEAUX DE L'EXPOSITION :

- Panneau 1 : 19°C le jour, 16°C la nuit, c'est suffisant
- Panneau 2 : Fermez bien les volets et rideaux le soir !
- Panneau 3 : Entretenez vos équipements !
- Panneau 4 : Prenez une douche plutôt qu'un bain
- Panneau 5 : Attention aux fuites !
- Panneau 6 : Couvrez les récipients !
- Panneau 7 : Dégivrez fréquemment vos appareils
- Panneau 8 : Choisissez un éclairage plus économe !
- Panneau 9 : L'utilisation d'un lave linge coûte aussi cher que son achat
- Panneau 10 : Attention aux veilles !
- Panneau 11 : Pour votre électroménager, choisissez la bonne couleur !
- Panneau 12 : L'énergie la moins chère est celle que l'on ne consomme pas



LA RÉNOVATION PERFORMANTE

Mode d'emploi pour rénover son logement et le rendre performant des points de vues énergétique et du confort

Grand public adulte

LA RÉNOVATION DES LOGEMENTS ET LA RÉDUCTION DE LEURS CONSOMMATIONS D'ÉNERGIE sont au cœur des enjeux de la lutte contre le réchauffement climatique et rejoignent l'intérêt des ménages soucieux de confort et d'économies financières. Cette exposition s'adresse au grand public et vise à lui donner des clés pour identifier les travaux prioritaires à réaliser lors d'une rénovation. Le niveau Bâtiment Basse Consommation d'Énergie (BBC) sert de référence tout au long de l'exposition.

20 PANNEAUX DÉROULANTS AUTOPORTANTS 200X80 CM. THÈMES DE L'EXPOSITION :

- Rénover son logement, les bonnes raisons d'agir (4 panneaux)
- Composer avec l'existant et profiter des avantages de l'environnement proche (3 panneaux)
- Isolation, étanchéité à l'air, ventilation et exemples de rénovation (9 panneaux)
- Chauffage et production d'eau chaude (3 panneaux)
- Les gestes économes au quotidien (1 panneau)



SE DÉPLACER AUTREMENT, ON EST TOUS GAGNANTS !

Réfléchir à notre mobilité

Collectivités, établissements scolaires, grand public, associations

LES TRANSPORTS REPRÉSENTENT UN GISEMENT D'ÉCONOMIES D'ÉNERGIE CONSIDÉRABLE et une source de pollution importante. Cette exposition explore les alternatives pour changer nos habitudes de transports.

6 AFFICHES PLASTIFIÉES AVEC OEILLETS, 91 X 61 CM :

- Pour ma qualité de vie, je réduis la pollution
- Pour mieux circuler, je teste d'autres façons de me déplacer
- Pour ma ville, je participe à un projet de développement durable
- Des objectifs à atteindre, une ambition à partager
- Pour mieux cohabiter avec les autres, je réinvente la rue
- Pour ma planète, je lutte contre l'effet de serre



RÉNOVER

Donner des clés pour une rénovation réussie

Collectivités, grand public, associations

RÉNOVER SON LOGEMENT PEUT ÊTRE UN VÉRITABLE CASSE-TÊTE. Pour éviter le mal de tête, retrouvez tous nos conseils pour réussir votre projet. Et parce que ce n'est pas qu'une question de confort, cette exposition aborde différents aspects de la rénovation.

11 PANNEAUX SOUS FORME DE KAKÉMONOS DÉROULANTS AUTOPORTANTS :

- Panneau 1 : Définissez vos priorités
- Panneau 2 : Un accompagnement à la hauteur
- Panneau 3 : Faites entrer le soleil !
- Panneau 4 : Naturellement bien isolé ?
- Panneau 5 : Couvrez la toiture !
- Panneau 6 : Faites le mur, isolez-le !
- Panneau 7 : Ne restez pas en froid avec votre sol !
- Panneau 8 : Ventilez, c'est la santé !
- Panneau 9 : Au nord, il y avait les glaçons !
- Panneau 10 : Arrêtez de fumer !
- Panneau 11 : Renouvelez votre énergie !



QUELLE ÉNERGIE DURABLE POUR DEMAIN ?

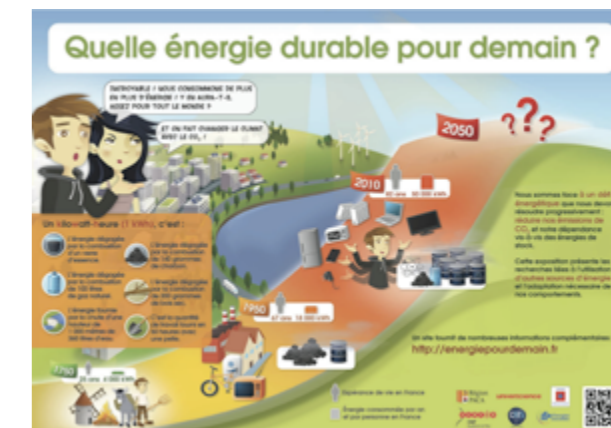
Réfléchir aux sources d'énergie que l'on consomme

Établissements scolaires, grand public, associations

QUELLES ÉNERGIES UTILISE-T-ON AUJOURD'HUI ET QUELS EN SONT LES IMPACTS ? Cette exposition propose un état des lieux de nos consommations d'énergie, ainsi que des solutions à partir de ressources renouvelables.

10 AFFICHES PLASTIFIÉES AVEC OEILLETS, 75 X 50 CM :

- Notions d'énergie
- Beaucoup d'énergie consommée sans le savoir
- Le stock des combustibles fossiles s'épuise
- Les impacts de notre consommation
- Les sources d'énergies renouvelables
- Électricité durable : les nouvelles stars
- Des carburants avec le soleil
- Moins d'énergie consommée, moins de CO₂ émis, plus de confort
- Les transports de demain
- Mieux vivre dans les villes



FOUR SOLAIRE ET PARABOLE SOLAIRE

? Aborder les énergies renouvelables en pratique

LE FOUR SOLAIRE ET LA PARABOLE SOLAIRE NE CONSOMMENT NI ÉNERGIE ÉLECTRIQUE, NI GAZ. Le principe ? Capturer les rayonnements lumineux du soleil pour les transformer en chaleur et cuire des aliments.

Utilisés comme outils pédagogiques, le four et la parabole permettent de montrer qu'il est possible de consommer l'énergie autrement au quotidien. Ils permettent surtout d'aborder les énergies renouvelables de manière concrète.



MAQUETTE INTERACTIVE

? Visualiser les différentes sources d'énergie renouvelables et leur fonctionnement dans une maison

QUELLES ÉNERGIES RENOUVELABLES PEUVENT ALIMENTER MA MAISON ET COMMENT ? Cette maquette, représentant une maison alimentée par différentes sources d'énergie renouvelables, a la particularité d'être interactive. Appuyez sur un bouton et faites briller le soleil, souffler le vent ou couler l'eau de la rivière. Ensuite, démarrez les installations qui permettent la production d'énergie et alimentez la maison.



LE JEU DE LA ROUE

? Une roue adaptable à différentes activités

UNE ROUE NEUTRE (énergie, alimentation, éco-consommation...) qui s'adapte à différentes thématiques et peut mixer différentes animations : Time's Up, quizz, défis...



JEUX DE SOCIÉTÉ

? Différents thèmes pour aborder les questions sur l'énergie de manière ludique

LA MAISON ÉCONOME

Ce jeu propose d'apprendre de manière ludique à faire des économies d'énergie. Chaque équipe commence le jeu avec une certaine somme d'argent. L'objectif est de réaliser un maximum d'économies d'énergie dans son logement en adoptant des comportements et en privilégiant des équipements économes en énergie. Boîte de jeu disponible en prêt.

Jeu disponible en plusieurs exemplaires.



TIME'S UP DE L'ÉNERGIE ET MEMORY

Ces deux jeux permettent d'aborder des mots en lien avec l'énergie et les économies d'énergies et de faciliter leur appropriation par les participants, tout en créant une atmosphère conviviale.

But du jeu Time's Up : faire deviner des mots avec certaines contraintes : (utiliser un seul mot, des mimes...)

But du jeu Memory : reconstituer des paires en faisant travailler sa mémoire.



KYOGAMI

La Terre est en danger. Les activités humaines produisent de plus en plus de gaz à effet de serre, le changement climatique constitue une menace sérieuse. Chaque joueur est un industriel qui tente de gagner de l'argent et de réduire la pollution. Kyogami est un jeu de plateau stratégique, inspiré du protocole de Kyoto, qui permet de réfléchir aux mécanismes que les pays choisissent pour lutter contre le changement climatique.

Jeu disponible en plusieurs exemplaires.



MISSION ÉCO-CONSO

Ce jeu de plateau associé un quizz aborde de manière drôle et sympathique une grande variété de thématiques liées à l'éco-consommation. Il est idéal pour favoriser les échanges de pratiques et bonnes adresses.

Jeu disponible en plusieurs exemplaires.



MISSION ÉCO-CONSO

Si vous pensez que « le numérique, ça consomme presque rien, non ? », ce jeu est fait pour vous !

Le numérique a un impact sur l'environnement, tant en termes de pollutions, de ressources, que de consommation d'énergie : son utilisation représente environ 10 % de l'électricité mondiale. Le numérique génère des impacts environnementaux locaux et "à distance", individuels et collectifs. Il est toutefois possible d'agir. Nous sommes des milliards d'utilisateurs ; si tout le monde fait attention l'impact peut être considérable. Ce jeu présente de nombreux éco-gestes pour réduire ses consommations d'énergie liées au numérique.

Jeu et règles à [télécharger ici](#)



Convention de prêt d'exposition

Entre le prêteur :

Hespul

Adresse :
14 place Jules Ferry
69006 Lyon

Représenté par :

Email :

Téléphone :

Et l'emprunteur :

Organisme :

Adresse :

Représenté par :

Email :

Téléphone :

Il est arrêté ce qui suit :

Article 1 - Objet

L'association Hespul met à la disposition de l'emprunteur, tout ou partie de l'exposition/du matériel (*nom de l'exposition et/ou du matériel emprunté*)

.....

.....

Article 2 - Destination

L'emprunteur sollicite l'utilisation de cette exposition / ce matériel à l'occasion de

.....

Article 3 - Durée

La convention de prêt débutera par l'enlèvement de l'exposition / du matériel dans les locaux de Hespul, le __ / __ / 20__. La convention prendra fin par le retour de l'exposition / du matériel au même lieu, le __ / __ / 20__, avant 17h30.

Article 4 - Tarif

Hespul fixe les tarifs suivants, correspondant aux frais de traitement de la demande de prêt et à la caution. Le montant tient compte du temps de travail nécessaire pour traiter la demande de prêt et effectuer l'inventaire, il varie donc selon le type de supports de l'exposition (posters, kakémonos ou modules interactifs) et le matériel souhaité.

Nom de l'exposition	Frais de traitement	Caution
« Les gestes simples » « Se déplacer autrement, on est tous gagnants ! »	50€	150€
« Le changement climatique, késako ? » « Quand je mange, j'agis sur mon environnement » « La rénovation performante » « Rénover »	100€ par exposition 150€ pour 2 expositions	300€
« L'éco-consommation, c'est passer à l'action ! »	50€ par module (plafonné à 300€)	350€

Nom du matériel	Frais de traitement	Caution
Four solaire, parabole solaire, maquette interactive, jeu de la roue	50€	200€
Jeux de société : « La maison économe », « Time's up de l'énergie et memory », « Kyogami », « Mission éco-conso »	50€	50€

Article 5 - Mode de règlement

Les frais de traitement sont à régler par chèque à l'ordre de Hespul.
Le chèque de caution n'est pas encaissé.

Article 6 - Conditions

L'emprunteur prend en charge l'ensemble de l'exposition / du matériel emprunté, sous son entière responsabilité.
L'emprunteur fait son affaire du transport (aller et retour).
Un inventaire contradictoire sera fait au départ et au retour de l'exposition / du matériel.
Pour tout élément manquant ou détérioré, le chèque de caution

Article 7 - Description

Si l'emprunteur souhaite disposer seulement d'une partie d'une exposition, lister les modules empruntés :

-
-
-
-
-
-
-
-
-
-
-
-
-
-
-
-
-
-
-
-

Fait en deux exemplaires, à Lyon, le __ / __ / 20__ .

Signature du prêteur

Signature de l'emprunteur