

# 2019

## RAPPORT ANNUEL



**FABRIQUER  
DE LA RICHESSE  
COLLECTIVE**

---

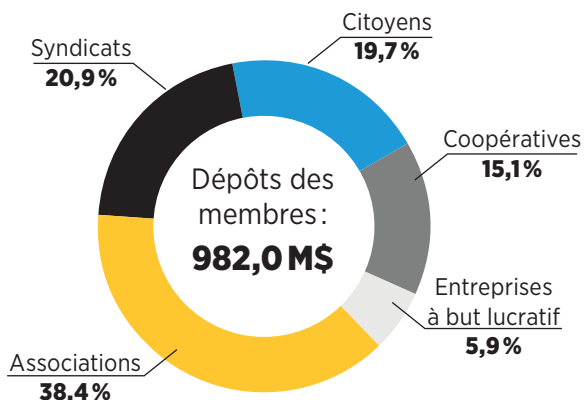
**CAISSE.  
D'ÉCONOMIE.  
SOLIDAIRE.**

# LE PARCOURS DE L'ARGENT

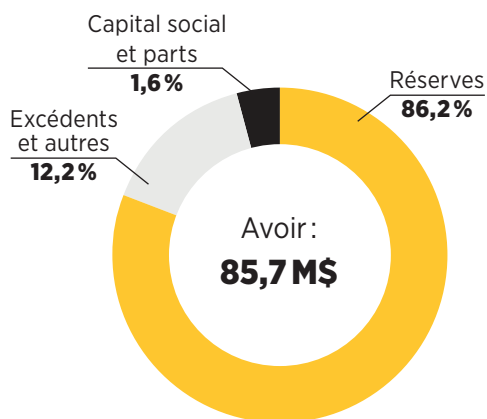
## À LA CAISSE D'ÉCONOMIE SOLIDAIRE

(au 31 décembre 2019)

### LES ORIGINES DE L'ARGENT



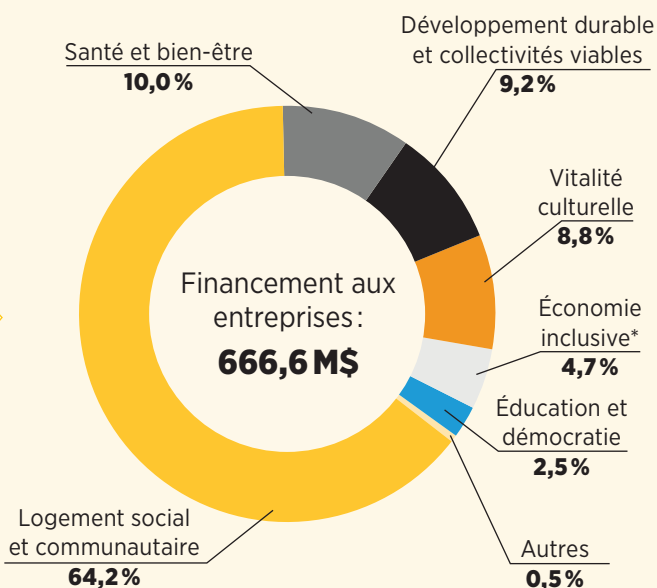
EMPRUNTS ET AUTRES: **29,4 M\$**



TOTAL « ORIGINES »: **1097,1M\$**

### LES UTILISATIONS DE L'ARGENT

FINANCEMENT AUX CITOYENS: **188,3 M\$**



LIQUIDITÉS ET PLACEMENTS: **219,8 M\$**

AUTRES: **22,4 M\$**

\*L'économie inclusive prend notamment en compte l'insertion sociale (employabilité, formation et intégration en emploi), les services conseils, de promotion et d'éducation liés à l'économie sociale et solidaire, le commerce équitable et la coopération internationale.

TOTAL « UTILISATIONS »: **1097,1M\$**

## MISSION DE NOTRE COOPÉRATIVE DE SERVICES FINANCIERS\*

Par les services financiers que nous offrons et les conseils que nous dispensons, par les valeurs que nous portons, par les idées que nous mettons en avant, par les compétences que nous rassemblons, nous nous sommes donné la mission de :

Soutenir le développement de l'économie sociale et solidaire en misant sur l'entrepreneuriat collectif, tout particulièrement au sein de quatre réseaux : syndical, communautaire ou associatif, coopératif et culturel ;

Conseiller les citoyennes et les citoyens dans leur volonté de gérer leurs finances personnelles de manière à la fois judicieuse et socialement responsable ;

Contribuer, avec d'autres acteurs nationaux et internationaux, au développement d'un mouvement de la finance solidaire.

\* Extrait de *Notre projet coopératif*



Membres et partenaires assistant à l'assemblée générale annuelle.



# TABLE DES MATIÈRES

<b>RAPPORTS DU PRÉSIDENT SORTANT, DU NOUVEAU PRÉSIDENT ET DU DIRECTEUR GÉNÉRAL</b>	<b>5</b>
<b>LA GOUVERNANCE</b>	<b>11</b>
Réunions	11
Conseil d'administration	11
Réseau des ambassadrices et des ambassadeurs	13
Direction générale	13
Pratique de développement durable	14
Rapport sur la surveillance	14
Certification	14
<b>NOTRE CARREFOUR UNIQUE</b>	<b>15</b>
Portrait officiel de la Caisse	15
Partout au Québec	16
Faits saillants	17
<b>LA CAISSE DES MOUVEMENTS SOCIAUX</b>	<b>18</b>
En appui	18
Solidarité internationale	18
Épargne solidaire et Fonds de soutien	19
<b>LA CAISSE DES CITOYENS ENGAGÉS</b>	<b>20</b>
Choisir la Caisse	21
Investissement responsable	22
S'initier à la finance responsable en s'amusant!	23
<b>LA CAISSE DES ENTREPRISES COLLECTIVES</b>	<b>24</b>
Épargne, financement	24
Notre contribution à la vitalité de l'économie sociale du Québec	25
Quelques financements en 2019	26
Outils complémentaires de financement	27
Jeunes entreprises collectives	28
Fonds de 100 M\$ du Mouvement Desjardins	29
Appui à des initiatives audacieuses: ristourne collective, dons et commandites	30
La Force du Mouvement	32
<b>LA CAISSE DE L'HABITATION COMMUNAUTAIRE</b>	<b>33</b>
Nouveaux engagements et financements	33
Engagements militants	34
<b>REVUE FINANCIÈRE</b>	<b>35</b>
Volume d'affaires	35
Bilan	36
État du résultat	36
Sommaire du portefeuille de dépôts	37
Sommaire du portefeuille de prêts	37
Fonds de participation	38
Engagement de la Fédération au bénéfice des détenteurs de parts permanentes	38
<b>RESSOURCES HUMAINES</b>	<b>39</b>
Contribution du personnel	39
Le personnel de la Caisse	40
Formation pour mieux vous servir	40
Notre participation	40
<b>COMMUNICATIONS</b>	<b>42</b>

# RAPPORTS DU PRÉSIDENT SORTANT, DU NOUVEAU PRÉSIDENT ET DU DIRECTEUR GÉNÉRAL

## RAPPORT DU PRÉSIDENT SORTANT

### C'est LA Caisse d'économie solidaire!

2020, une nouvelle décennie! Le 13 février 2021 marquera un premier cinquantenaire! Et pour le célébrer, la Caisse procédera à un autre regroupement en fusionnant avec la Caisse Desjardins du Chaînon.

À l'origine, André Laurin, l'un des cofondateurs de la Caisse d'économie solidaire, souhaitait convaincre la Caisse populaire des syndicats nationaux de Québec de se vouer à la création de projets collectifs pour répondre aux besoins des personnes. Essuyant un refus, la Caisse d'économie des travailleurs réunis de Québec – qui deviendra la Caisse d'économie solidaire Desjardins – est littéralement née à côté de la caisse existante, faisant temporairement ses dépôts à la Banque canadienne nationale le temps de convaincre et d'en arriver à une fusion. Au cours des années, le projet de la Caisse a suffisamment séduit pour entraîner dans sa foulée sept caisses populaires et d'économie Desjardins liées au monde du travail. La Caisse d'économie solidaire est devenue aujourd'hui la principale institution financière des mouvements sociaux.

### Une histoire burinée aux convictions

Son histoire? Un long fleuve... pas tranquille! Sa trajectoire? Un sillon buriné toujours aux mêmes convictions: «faire de la banque autrement» en invitant les membres individuels à gérer leurs finances personnelles de façon socialement responsable et à mutualiser leurs services financiers afin de contribuer au développement d'entreprises collectives qui répondent à leurs besoins et au progrès de la société. En 50 ans, la Caisse d'économie solidaire Desjardins est parvenue significativement à donner à l'économie sociale et solidaire du Québec des lettres de noblesse enviées de par le monde.

«Donner du sens à l'argent», «être une banque sociale», ont martelé **André Laurin**, cofondateur; **Léopold Beaulieu**, cofondateur et premier directeur général; ainsi que **Clément Guimond**, l'un des principaux artisans. Reprenant les mêmes mots, **Paul Ouellet** l'a fait grandir au milieu de fortes tempêtes. Et aujourd'hui, avec la même résonance, ces mots sont toujours aussi pertinents, que ce soit pour **Marc Picard** et nos salariées et salariés, pour nos ambassadrices et nos ambassadeurs ou pour l'épanouissement de notre coopérative. Ce leitmotiv est devenu le fil conducteur d'un combat et d'une construction qui n'ont pas cessé. Les 15 dernières années ont été riches à cet égard.

### Des assises durables pour l'économie sociale et solidaire

Élu au conseil d'administration en 2003, c'est en 2005 que j'ai accepté d'en assumer la présidence. Pour y vivre, pendant 15 ans, une évolution des plus spectaculaires. D'abord sur le chapitre de la croissance, le seul chiffre évoquant le volume d'affaires convaincra, puisqu'il a presque triplé en 15 ans. En 2005, il était de 730 M\$, avant de passer à plus de 2 G\$ en 2019.



Gérald Larose



Garry Lavoie



Marc Picard

Il en va de même du portefeuille de financement, qui est passé de 349 M\$ en 2005 à 856 M\$ en 2019.

Plus substantiel a été le « voyage au cœur de notre organisation » qui a interpellé toutes les équipes et les instances de la Caisse dans le cadre d'une révision et d'une actualisation de son pacte **coopératif** pour en préciser la mission, la vision, l'organisation, les pratiques et les outils. Alors s'est imposée la nouvelle terminologie qualifiant l'économie de **sociale et solidaire**. Les décisions d'ordres politique, stratégique et pratique qui s'en sont ensuivies lui ont donné des ailes. Une fois sa mission clarifiée et sa dénomination de Caisse d'économie solidaire Desjardins acceptée, la Caisse s'est alors inscrite sur une trajectoire de promotion de l'économie sociale et solidaire au Québec et dans le monde, de production de pratiques et de produits conséquents et de la prise en compte par le Mouvement Desjardins de sa spécificité et de son expertise.

C'est ainsi que la Caisse a opté pour l'approche stratégique globale du réseautage visant la constitution d'un **écosystème québécois et international** de développement de cette économie. Des exemples? Le Carrefour financier réunissant les outils financiers collectifs nés de la CSN; Cap-Finance – le réseau de la finance solidaire et responsable du Québec, regroupant ses principaux financiers; le Fonds d'investissement solidaire international du Québec; et ESS Forum International, un groupe aviseur auprès des Nations Unies en matière d'économie sociale.

La Caisse a aussi choisi l'**élargissement du membership** à des catégories autres que syndicales: les mouvements sociaux, notamment les écologistes, les Inuits du Nunavik et les Premières Nations, les féministes, les étudiants, les groupes de défense des droits; les citoyens engagés et d'autres. S'est ajoutée la contribution de personnalités adhérentes à la mission de la Caisse. On se rappellera les Laure Waridel, Karel Mayrand, Stéphanie Guico, Marc De Koninck, Jeanne Robin, Carole Dupuis, Christian Simard, Isabelle Saint-Germain, etc.

Nous avons **revu la composition du conseil d'administration** visant une meilleure représentativité et une plus grande diversité, avec huit collègues. Nous avons constitué un **réseau des ambassadrices et des ambassadeurs**. Nous avons réactivé le débat en avril

2008 et confirmé la décision de maintenir le **caractère collectif de la ristourne individuelle**. Nous avons rénové les politiques régissant le **Fonds d'aide au développement du milieu** et son **Fonds de soutien à l'action collective**. Nous avons mobilisé des fondations dans la constitution d'un **fonds en garantie de prêts**. Nous avons approfondi le **travail en équipe** inscrit dans les conventions collectives. Nous avons offert de nouveaux programmes adaptés aux besoins de nos membres, dont AFIC et J'ai un plan en habitation communautaire ainsi que le REER sans pétrolière. Nous avons conçu et contribué à la production de **nouveaux instruments** tels que le *Guide-conseil pour une finance socialement responsable* et le *Guide d'analyse des entreprises d'économie sociale*. Nous avons participé davantage aux **réseaux des partenaires**, dont le premier établissement associé Brundtland dans le domaine financier, l'Association canadienne pour l'investissement responsable, PME Mtl, le FRAPRU et l'AGRTQ. Nous avons adopté une politique de développement durable comprenant une politique d'achat vert et solidaire, produit des rapports de développement durable répondant à la Global Reporting Initiative du Programme des Nations Unies pour l'environnement. Nous avons aménagé des bureaux dans des locaux répondant à de **meilleures normes écologiques**, etc. La liste pourrait s'allonger encore...

### **Des Rendez-vous solidaires d'orientation politique**

---

Mais aussi, autre innovation, dès 2007, la Caisse s'est dotée d'un mécanisme démocratique d'orientation politique, les **Rendez-vous solidaires**. Joutés aux assemblées générales, ces Rendez-vous solidaires ont fait le point et dégagé des perspectives pour la Caisse sur plus d'une douzaine d'enjeux dont l'environnement, l'agriculture, le logement social, la culture, l'action syndicale, le développement local, la solidarité internationale, etc.

### **Le défi des trois i**

---

Nous nous étions donné le défi de devenir, dans l'écosystème de l'économie sociale et solidaire, l'institution des trois i: **incontournable, inattaquable et irrésistible**. Encore d'actualité!

## **Des innovations, fruit du travail d'une équipe**

Pendant 15 ans, j'aurai eu l'honneur et le plaisir de présider ce foisonnement créatif d'initiatives qui ont donné à la Caisse ses assises durables d'institution financière capitale de l'économie sociale et solidaire rénovée du Québec. Ces innovations sont le **fruit du travail professionnel colossal** d'une centaine de salarié.e.s ainsi que de milliers de militant.e.s de l'économie sociale et solidaire du Québec dont la majorité gravite autour de la Caisse.

À toutes et à tous, je tiens à exprimer mes félicitations et mes remerciements les plus sincères pour ce travail si précieux au bénéfice de notre société.

## **Nouvelles contraintes, nouveaux gains**

Au cours de ces 15 années, le Mouvement Desjardins a également évolué. En rappelant que le modèle dominant dans le secteur financier est outrageusement capitaliste, néo-libéral et mondialisé, il importe de souligner que la culture démocratique et coopératiste y est archi minoritaire. Dans ce contexte, en tant que groupe coopératif, le Mouvement Desjardins a une responsabilité des plus importantes pour assurer le développement d'une économie juste et inclusive. Forcé d'évoluer notamment à cause du développement de l'automatisation des services financiers et des habitudes de consommation de ses membres, le **Mouvement Desjardins est confronté au paradoxe d'effectuer une centralisation accrue tout en maintenant la vie démocratique de ses composantes et leur enracinement dans les diverses communautés du Québec.**

Cette tendance lourde fait en sorte qu'il est de plus en plus difficile pour notre Caisse solidaire de maintenir son originalité, sa créativité, son espace vital. Le débat qu'a généré la mise en application du nouveau cadre législatif et réglementaire ne permettant pas à la Caisse d'outrepasser la règle du 12 ans d'exercice d'un président nous aura permis d'obtenir un engagement ferme des hautes instances du Mouvement Desjardins à l'effet de reconnaître formellement notre distinction. Je quitte donc le poste de président rempli d'espoir et surtout avec l'assurance que Desjardins fera le nécessaire pour assurer le plein épanouissement du potentiel de la Caisse d'économie solidaire. Nous vous en ferons rapport.

Merci!

Pour tout le reste, je n'ai que des félicitations à vous transmettre en ce qui concerne l'œuvre accomplie ainsi que la contribution gigantesque à l'autonomie, au développement des capacités et aux mille et une bonifications de la vie individuelle et collective de notre société. Mon souhait le plus cher: que la Caisse d'économie solidaire Desjardins conserve et agrandisse toujours son espace de créativité innovante pour répondre de mieux en mieux aux besoins des mouvements sociaux et syndicaux ainsi qu'aux besoins des citoyen.ne.s habités par des idéaux de transformation sociale.

Vivement, que vienne le deuxième cinquantième anniversaire de la Caisse !

**Gérald Larose, président 2006-2019**



Gérald Larose

### **Solidaire pour relever les défis du 21<sup>e</sup> siècle**

D'entrée de jeu, je préciserai que je suis membre de la Caisse depuis plus de 30 ans et que j'ai fait partie de ses administrateurs durant une bonne partie des années 1990, jusqu'à sa fusion avec la Caisse d'économie des syndicats nationaux. Cette fusion aura donné à la Caisse d'économie solidaire un plus grand rayonnement et une meilleure efficacité dans l'accompagnement de ses membres, et ce, à l'échelle du Québec.

En 2016, la Coopérative funéraire des Deux Rives proposait ma candidature et j'étais réélu au conseil d'administration de la Caisse. Et voilà que depuis novembre dernier j'ai l'immense privilège de présider cette organisation.

La Caisse d'économie solidaire Desjardins a toujours été pour moi une source d'inspiration autant qu'un partenaire de choix. Cette complicité remonte au début de ma carrière, en 1985, dans le milieu de la coopération, d'abord pendant 13 ans à titre de directeur général de la Fédération régionale des coopératives d'habitation Québec – Chaudière-Appalaches; puis en tant que président de la Confédération québécoise des coopératives d'habitation; sans oublier ma contribution au conseil d'administration du Conseil québécois de la coopération et de la mutualité ni les 20 années que j'ai consacrées à la direction générale de la Coopérative funéraire des Deux Rives.

La Caisse d'économie solidaire Desjardins a été une solide alliée qui a accompagné la Coopérative funéraire des Deux Rives et largement contribué au développement de ce qui est devenu depuis la plus importante entreprise funéraire de la grande région métropolitaine de Québec.

Comme chacun d'entre vous, je pourrais citer plusieurs autres exemples où l'intervention de la Caisse a été cruciale dans la réalisation d'un projet coopératif, sans but lucratif ou issu d'une lutte syndicale. La recette de cette réussite? Il va sans dire qu'il n'y a pas une seule réponse à cette question, mais au premier chef je soulignerai la mise en œuvre d'une expertise unique dans l'économie sociale et solidaire au Québec.

Citons aussi le partenariat de la Caisse avec les acteurs du réseau de la finance solidaire; son adhésion au Mouvement Desjardins; ses partenariats avec le Conseil de la coopération et de la mutualité, avec le Chantier de l'économie sociale ainsi qu'avec tous les regroupements de coopératives et d'organismes sans but lucratif, associatifs et syndicaux au Québec! À l'heure qu'il est, ces organisations et leurs membres sont présents dans tous les secteurs de l'économie sociale et solidaire du Québec.

Aujourd'hui, nous possédons collectivement une institution financière qui accompagne au quotidien les MILLIERS de membres individuels qui l'ont adoptée pour son expertise dans la gestion éthique de leurs épargnes, mais aussi pour ses valeurs sociales et environnementales. La Caisse est devenue au fil des ans une référence en tant que centre d'expertise et carrefour financier de l'économie sociale et solidaire au Québec.

La Caisse d'économie solidaire Desjardins a réussi le défi non négligeable consistant à concilier l'éthique et la finance tout en misant sur l'entrepreneuriat collectif au sein des réseaux culturel, syndical, sans but lucratif et coopératif dans le but ultime de favoriser une économie qui soit au service des gens et non l'inverse!

Comme nous le savons tous, les enjeux environnementaux, sociaux et économiques au Québec et dans le monde sont non seulement indissociables, mais surtout incontournables. Plusieurs membres de la Caisse sont déjà à pied d'œuvre: ils s'engagent, militent et se mobilisent pour favoriser des actions concrètes et relever le défi de la transition écologique et énergétique. Ces membres sont des centrales syndicales, des entreprises coopératives ou des organisations sans but lucratif, des associations militantes et des milliers d'individus qui mènent cette lutte.

Votre caisse, son personnel et ses administrateurs sont aussi conscients de ces défis et ils sont là pour vous accompagner. Si le passé est garant de l'avenir, je suis confiant qu'au cours des prochaines décennies la Caisse fera preuve de la même audace que celle qui l'a animée au cours des 50 dernières années.



L'innovation sociale, notre importante implication dans tous les réseaux de l'économie sociale, nos partenaires de la finance solidaire, la force économique du mouvement Desjardins, la recherche de nouveaux partenaires qui partagent nos valeurs ainsi que le développement constant de notre centre d'expertise et de notre capacité financière constituent des atouts majeurs pour accompagner nos membres dans leurs projets les plus audacieux et les plus novateurs.

Pour illustrer cette audace, je citerai un exemple dont je suis très fier : le rachat des six journaux du groupe Capitales Médias sous la forme de coopératives de solidarité, toutes regroupées au sein de la coopérative nationale d'information indépendante CN2i. Je tiens à rappeler le rôle incontournable que jouent les entreprises et les associations culturelles – dont les médias font partie – dans le tissu social et économique du Québec.

Dans la réussite de ce qui représente le plus récent grand projet mobilisateur pour l'ensemble des régions du Québec, l'implication de votre caisse avec tous ses partenaires de la finance solidaire – la fondation McConnell, Desjardins Capital, Fondation, le Fonds de solidarité FTQ, la Fiducie de Chantier de l'économie sociale, Investissement Québec et le Réseau d'investissement social du Québec – a été déterminante. À l'ère du numérique et des *fake news*, l'information régionale crédible est un enjeu pour le maintien d'une société démocratique et inclusive.

L'année 2020 sera aussi pour la Caisse d'économie solidaire une année importante de fusion avec la Caisse Desjardins du Chaïnon. Le regroupement de nos deux caisses augmentera notre membership et notre force financière, ce qui nous permettra de continuer à développer l'économie sociale et solidaire. Sur ce chapitre, l'assemblée de fusion constitue un rendez-vous à ne pas manquer!

Je tiens à remercier M. Gérald Larose pour ses 13 années à la présidence et pour l'excellence du travail qu'il a déployé afin de nous rassembler dans la destinée de la Caisse. Cher Gérald, ton implication aura amené la Caisse à rayonner au-delà des frontières du Québec. Ton inestimable expérience syndicale, tes réflexions toujours justes sur les enjeux sociaux au 21<sup>e</sup> siècle ainsi que ton militantisme constant pour une société inclusive et égalitaire ont été décisifs dans l'essor de l'institution.

Et savez-vous quoi? Nous aurons le privilège de l'avoir à nos côtés encore pour de nombreuses années, puisqu'il a décidé de poursuivre son mandat d'administrateur. Voilà un parfait mentor pour le nouveau président! Merci Gérald!

**Garry Lavoie**, président



Membres et partenaires assistant à l'assemblée générale annuelle.

### Fabriquer de la richesse collective

En ces temps d'incertitude, bien malin qui pourrait prédire l'avenir. La crise dans laquelle nous sommes plongés nous ramène bien malgré nous aux besoins essentiels. S'alimenter. Se loger. Se soigner. Se solidariser. Garder le moral, notamment grâce à la culture. S'informer à des sources fiables. Prendre soin de notre environnement pour rester en vie et en santé. Même si nous sommes isolés physiquement, ce qui ne va pas durer toujours, nous profitons de la force du groupe. Le passé a préparé le terrain de ce qui s'en vient, semble-t-il. **L'après-COVID ne marquera sans doute pas de révolution. Cependant, l'économie sociale, qui contribue de manière importante à la justice sociale, est bel et bien là pour rester.**

L'expérience que nous vivons actuellement souligne à gros trait le besoin criant d'une économie ramenée aux besoins essentiels. En 2019, à la Caisse, nous avons tous contribué à l'économie sociale, chacun à sa mesure et selon la fonction qu'il assume. Nos décisions et nos gestes au quotidien s'enchaînent les uns aux autres dans une grande construction. Et, fidèles à l'essence même de l'économie sociale, nous déployons toujours nos efforts sous le signe de la collaboration, dans une mise en commun qui rassemble des citoyens, des entreprises et des partenaires qui partagent nos valeurs et nous font confiance.

Vous le constaterez au parcourant ce rapport, les bons résultats financiers que nous affichons pour 2019 mettent en évidence la pertinence de l'économie sociale. **Parmi nos nouveaux membres, les jeunes de 18 à 35 ans sont en forte augmentation.** Plus de 90 % des produits d'épargne choisis par nos membres citoyens sous la gestion de la Caisse sont des produits d'investissement responsable. **De plus, le nombre des entreprises membres est en croissance. Les OBNL sont plus nombreuses. Et nous sommes fiers de relever que 34,4 % des coopératives non financières du Québec, c'est-à-dire un peu plus du tiers, sont membres de la Caisse.**

Tous statuts juridiques confondus, au 31 décembre 2019 la Caisse finançait 15 000 logements abordables et décentes au Québec. Et parce que nous croyons que l'information vérifiée et de qualité est essentielle à la **démocratie**, nous avons préparé le terrain au sauvetage des six journaux régionaux de Capitales Médias, devenus des coopératives. Nous avons aussi soutenu **la culture, l'insertion sociale, l'accueil des immigrants, la transition écologique**, par exemple, des projets essentiels pour mieux vivre ensemble.

Nous sommes de la mouvance du mouvement syndical, du mouvement coopératif, du mouvement communautaire, du mouvement des femmes et du mouvement écologiste. Nous sommes au cœur de la dynamique d'un développement qui s'effectue par et pour les communautés, par et pour les travailleuses et les travailleurs, tout cela afin d'instaurer une société plus juste. Nous sommes en appui aux mouvements qui témoignent d'une prise en charge à l'échelle locale et entendent ne laisser personne en arrière.

Tout ce qui se passe dans le monde en ce printemps 2020 nous ramène à l'espoir dans une économie de solidarité. C'est la raison même de notre existence. **Nos gains et nos apprentissages des années passées nous placent plus que jamais en position de réaffirmer non seulement notre vision, mais aussi notre rôle d'acteur stratégique au sein du Mouvement Desjardins et au service du développement au Québec.**

La Caisse a donc tout un avenir devant elle, et c'est avec une grande fierté que nous travaillons à le bâtir!

C'est ensemble que nous passons au travers!

Bonne lecture.

Marc Picard, directeur général

# LA GOUVERNANCE

## RÉUNIONS

- 10** du conseil d'administration
- 1** du comité de vérification
- 5** du comité audit et déontologie
- 4** du comité FADM/Coop

Élus en assemblée générale annuelle, les **15** membres du conseil d'administration représentent **8** groupes.

Tous bénévoles, chacun.e a renoncé à sa rémunération, ce qui représente un montant global de plus de **113 420 \$**, soit le montant maximal autorisé par le Mouvement Desjardins.

## COMITÉ EXÉCUTIF

**Président : Garry Lavoie**, délégué de la Coopérative funéraire des Deux Rives, à la retraite

**Premier vice-président : Léopold Beaulieu**, président-directeur général de Fondation CSN, à la retraite

**Deuxième vice-présidente : Katina Binette**, chargée de programmes à l'Association québécoise des organismes de coopération internationale et vice-présidente de l'Association québécoise du commerce équitable

**Troisième vice-président : Gérald Larose**, professeur invité, École de travail social de l'UQAM

**Secrétaire : Mathieu Pellerin**, entrepreneur social, conférencier, artisan; fondateur de MATPEL, ébénisterie écologique

## COMITÉ AUDIT ET DÉONTOLOGIE

**Président : Denis Roy**, trésorier, directeur des finances et des technologies et consultant en immigration à l'Union des producteurs agricoles

**Secrétaire : Sokchiveneath Taing Chhoan**, directeur principal du développement socioéconomique de la Fédération des coopératives du Nouveau-Québec

**Administratrice : Zahra Louasi**, trésorière du comité exécutif du Syndicat de professionnelles et professionnels du gouvernement du Québec SPGQ

## COMITÉ GOUVERNANCE ET ÉTHIQUE

**Présidente : Josée Montpetit**, chef de la trésorerie du Cirque du Soleil jusqu'à juin 2016, travailleuse autonome

**Secrétaire : Denise Boucher**, retraitée de la CSN, représentante désignée du comité exécutif de la CSN

**Administrateur : Gérald Larose**, professeur invité, École de travail social de l'UQAM

## COMITÉ FONDS D'AIDE AU DÉVELOPPEMENT DU MILIEU (FADM)

**Katina Binette**, chargée de programmes à l'Association québécoise des organismes de coopération internationale et vice-présidente de l'Association québécoise du commerce équitable

**Jeanne Robin**, directrice principale de Vivre en Ville

## ADMINISTRATRICES, ADMINISTRATEURS

**Claude Allard**, préposé aux bénéficiaires au Centre d'hébergement Le Faubourg, responsable à la vie régionale et au dossier environnement au Conseil central de Québec - Chaudière-Appalaches CSN, retraité

**François-Xavier Michaux**, cofondateur et directeur général de l'organisme Exeko

**Louise Petitgrew**, membre du conseil d'administration du Groupe Femmes, Politique et Démocratie, retraitée et représentante désignée de la CSQ

**Administrateur**: poste vacant

## JEUNES ADMINISTRATEURS DE LA RELÈVE

La Caisse considère qu'il est important d'avoir un conseil d'administration qui représente fidèlement sa mission et ses membres. Elle a donc mis en place des moyens pour favoriser le recrutement des jeunes. Le programme Jeunes administrateurs de la relève permet à un membre âgé de 18 à 35 ans de participer aux rencontres du conseil d'administration, sans nécessairement être élu. Depuis deux ans, la Caisse accueille :

**Gabriel Chaloult-Lavoie**, membre du Barreau du Québec, avocat en droit des assurances

**Marie-Pierre Jacob**, membre du Barreau du Québec, clerc à la Cour d'appel du Québec

Vous désirez participer à la vie et aux décisions de votre caisse? N'hésitez pas à nous en faire part!

## PROJET DE REGROUPEMENT

Avec les membres du conseil d'administration de la Caisse Desjardins du Chânon, nous avons entrepris une réflexion sur l'organisation qui pourrait nous permettre de répondre encore mieux aux besoins de nos membres respectifs. Nous avons formé un comité de représentants de nos caisses afin d'analyser la pertinence et la faisabilité d'un projet de regroupement. Une prochaine rencontre à ce sujet vous permettra d'obtenir des réponses à vos questions sur ce projet, que nous croyons porteur d'avenir. Pour se concrétiser, il devra être approuvé par les membres lors d'une assemblée générale extraordinaire.

NOTRE  
PRÉSIDENT  
SORTANT  
RECONNU



### Gérald Larose honoré par l'Académie française

Hélène Carrère d'Encausse, secrétaire perpétuel de l'Académie française, remet à Gérald Larose la médaille de vermeil du Rayonnement de la langue française. Gérald Larose a été président de la Caisse d'économie solidaire (de 2006 à 2019) et 3<sup>e</sup> vice-président (de 2019 à aujourd'hui).



## RÉSEAU DES AMBASSADRICES ET DES AMBASSEURS

Mis en place en 2019, le Réseau compte 14 personnes. En 2019, les ambassadeurs ont été sollicités à 11 occasions. Ils ont participé à cinq événements dans trois régions du Québec. Un grand merci pour votre engagement et votre contribution!

### Comité de coordination

Hubert Fortin  
Christiane Fradette  
Colette Harvey

Jaque Couture  
Dario Corsi  
Lorraine Gaudreau  
Clément Guimond

### Ambassadeurs et ambassadrices

Robert Caron  
Thérèse Chaput  
Céline Chicoine

Paul Ouellet  
Christian Payeur  
Brigitte Duchesneau  
Alain Pélissier

## DIRECTION GÉNÉRALE

**Marc Picard**, directeur général

**Ghislaine Boutin**, directrice, ressources humaines et soutien aux opérations jusqu'au 2 août 2019.

**Daniel Dyotte**, directeur du soutien à la direction générale

**Emmanuelle Dulondel**, directrice principale, services aux entreprises et aux particuliers

**Dominique Bertrand**, directrice des ressources humaines

**Luc Rabouin**, directeur, développement stratégique jusqu'au 23 août 2019.

**Didier Fleury**, directeur, développement stratégique par intérim du 26 août 2019 au 2 mars 2020.

**Benoit Duval**, directeur développement de marchés, services aux membres, centre de services de Montréal-Lanaudière

**Brigitte Lamontagne**, directrice développement de marchés, services aux membres, centre de services de Québec

**Dave McNicoll**, directeur développement des affaires, marché aux entreprises, centre de services de Montréal-Lanaudière

**Janek Thibault**, directeur développement des affaires, marché aux entreprises, centre de services de Québec

**Isabelle Boucher**, directrice des services aux membres et opérations

## PRATIQUE DE DÉVELOPPEMENT DURABLE

Pour l'année 2019, la Caisse a estimé à 52 tonnes CO<sub>2</sub> éq. les émissions de gaz à effet de serre générées par les déplacements de son personnel et de ses dirigeants (kilométrage en auto, en avion, en autobus, en train et en transport collectif urbain). Nous avons choisi la Bourse du carbone Scol'ERE (programme éducatif des élèves de la 4<sup>e</sup> à la 6<sup>e</sup> année du primaire) pour compenser ces émissions.



## ASSEMBLÉE GÉNÉRALE ANNUELLE (AGA) PRIMÉE

Pour la deuxième fois de son histoire, la Caisse d'économie solidaire Desjardins a obtenu une certification écoresponsable du plus haut niveau selon la norme du Bureau de normalisation du Québec. La quantité de déchets produits par la Caisse est réduite à 1,74 g par personne. S'est ajoutée une première désignation d'événement équitable. Cette certification est le fruit de l'exceptionnelle collaboration des fournisseurs locaux en alimentation, de l'offre de transport aux participants et de la mobilisation du personnel.

De plus, la Caisse a remporté un Prix Vivats du Conseil québécois des événements écoresponsables dans la catégorie « transport et efficacité énergétique » pour son AGA + Rendez-vous solidaire 2019. Depuis de nombreuses années, nous offrons le transport collectif, nous favorisons le covoiturage de nos participants et nous compensons les gaz à effet de serre.



Certifié par le RQFE et son  
Conseil québécois des  
événements écoresponsables

## RAPPORT SUR LA SURVEILLANCE

Les prêts accordés aux personnes intéressées\* à l'égard de la Caisse ont tous été consentis en conformité avec les règles déontologiques qui s'appliquent. Les prêts qui leur ont été accordés totalisent 255 000 \$.

\* Personnes intéressées : désigne notamment, à l'égard de la Caisse :

- a) les administrateurs et le directeur général de la Caisse, ainsi que les personnes qui leur sont liées ;
- b) les administrateurs de la Fédération ainsi que les personnes qui leur sont liées.

### Certification

Nous certifions que le rapport annuel de la Caisse d'économie solidaire Desjardins au 31 décembre 2019 répond aux exigences de la Loi sur les coopératives de services financiers et de l'Autorité des marchés financiers en matière de diffusion de l'information. Il a été dûment approuvé par le conseil d'administration de la Caisse.

**Garry Lavoie**, président

**Mathieu Pellerin**, secrétaire

# NOTRE CARREFOUR UNIQUE

# 15 286

membres

# 11 693

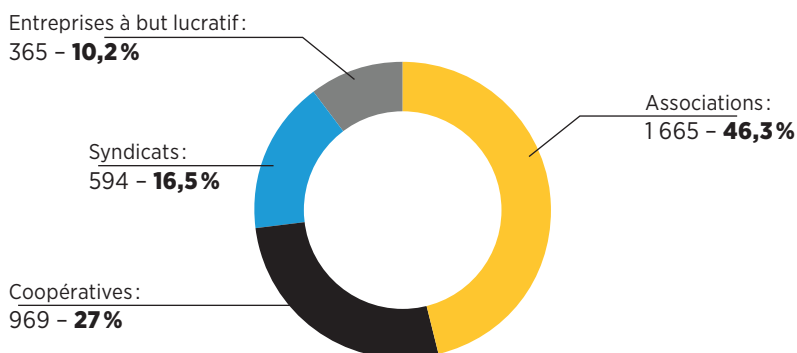
membres citoyens

# 3 593

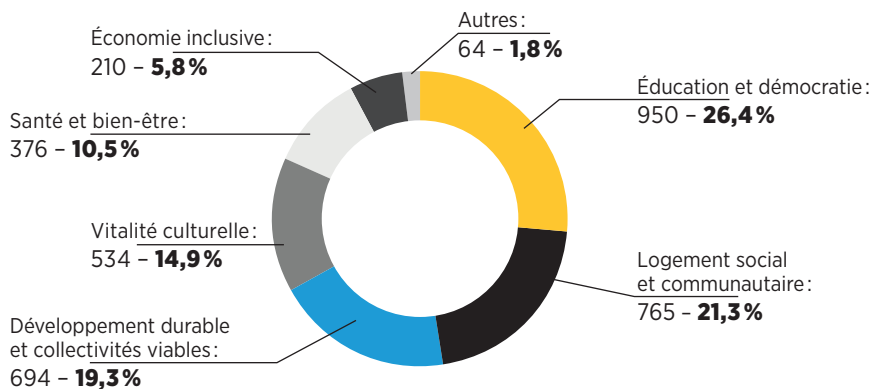
membres entreprises

## PORTRAIT DES MEMBRES ENTREPRISES AU 31 DÉCEMBRE 2019

### TYPE D'ORGANISATION



### DOMAINES D'IMPACT DES ENTREPRISES



# PARTOUT AU QUÉBEC

49 ans

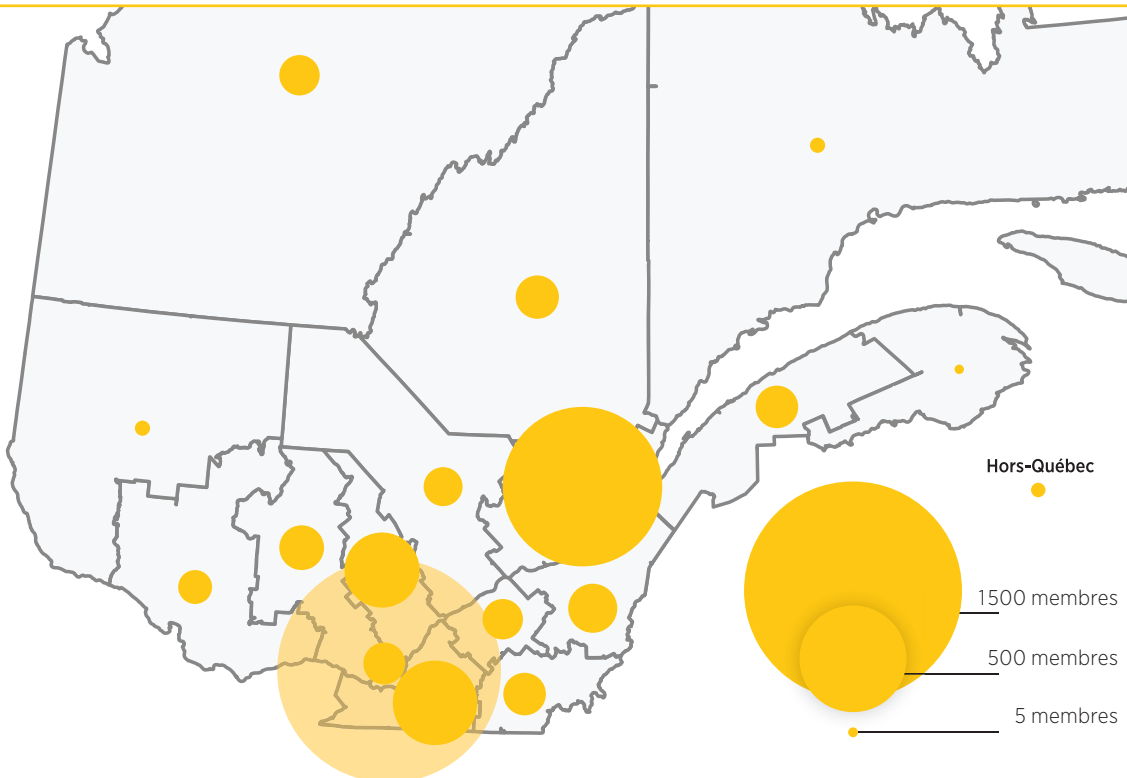


Spécialisée en  
**investissement responsable**



Centre d'expertise en **financement d'entreprises collectives** (coopératives et OBNL)

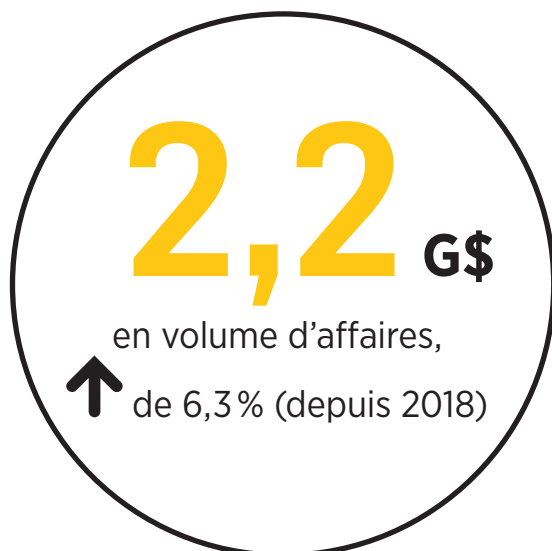
RÉPARTITION DES MEMBRES ENTREPRISES SELON LES RÉGIONS ADMINISTRATIVES (2019)



Nos membres œuvrent dans tous les secteurs d'activité du Système de classification des industries de l'Amérique du Nord-SCIAN, à l'exception du secteur Extraction minière, exploitation de carrière et extraction de pétrole et de gaz.



FAITS SAILLANTS



**1,1 G\$** en actif, ↑ de **3,2 %** (depuis 2018)

**982 M\$**  
en épargne (dépôts),  
↑ de **2,4 %** (depuis 2018)

**854,9 M\$**  
en prêts, ↑ de **11,2 %**  
(depuis 2018)

**1 M\$**  
en ristourne collective, dons  
et commandites

# LA CAISSE DES MOUVEMENTS SOCIAUX

Par mouvements sociaux, la Caisse entend toute action collective et revendicative visant à transformer l'ordre social existant dans le but de contribuer à un monde plus juste, plus solidaire et plus durable. Cette définition inclut les mouvements du monde syndical, étudiant, féministe, écologiste, communautaire, coopératif, de l'économie sociale, de la justice sociale, de la démocratie et de la culture.

## EN APPUI

- aux **organiseurs de la marche pour le climat**
- à la **transition écologique**
- au **transport viable**
- à l'**accès au logement décent pour tous** : près de 15 000 logements financés
- à l'**information régionale de qualité**, essentielle à la démocratie



Six quotidiens du groupe Capitales Médias se regroupent et forment la Coopérative nationale de l'information indépendante (CN2I).

## SOLIDARITÉ INTERNATIONALE

### Quelques affiliations et alliances

#### — Global Alliance for Banking on Values (GABV)

Depuis 2018, la Caisse produit une fiche d'évaluation à partir de critères quantitatifs et qualitatifs pour établir entre autres choses l'ancrage dans la communauté, l'impact social, environnemental et économique dans l'économie réelle ainsi que la transparence financière. La note obtenue par la Caisse est parmi les plus élevées des 62 institutions financières alternatives, membres de la GABV.

#### — Le réseau brésilien des caisses CRESOL SICOPER



#### — ESS Forum international, le réseau international d'économie sociale et solidaire

#### — L'Association internationale des investisseurs dans l'économie sociale (INAISE)

#### — Le Centre interdisciplinaire de recherche et d'information sur les entreprises collectives (CIRIEC-CANADA)

#### — Le Développement solidaire international (DSI)

## ÉPARGNE SOLIDAIRE ET FONDS DE SOUTIEN

### Outil financier complémentaire

En 2019, 101 déposants ont de nouveau renoncé généreusement à l'intérêt généré par leur épargne solidaire pour alimenter le Fonds de soutien.

#### ÉPARGNE SOLIDAIRE AU 31 DÉCEMBRE 2019

	ÉPARGNE	NOMBRE
Syndicats	933 520,78 \$	49
Citoyens	323 100,00 \$	47
Entreprises	187 500,00 \$	5
<b>Total</b>	<b>1 444 120,78 \$</b>	<b>101</b>

### Fonds de soutien à l'action collective solidaire

Au 31 décembre 2019, **543 045 \$** du Fonds de soutien à l'action collective solidaire étaient investis dans **11** projets.




**Ateliers créatifs Montréal** est un développeur immobilier à but non lucratif qui a pour mandat d'ouvrir et de protéger des lieux de travail et de création abordables, adéquats et pérennes pour les artistes professionnels en arts visuels, les artisans et les organismes culturels.

LA CAISSE  
DES CITOYENS  
ENGAGÉS

**193,5** M\$ en épargne des  
membres citoyens ↑ **15,8%**

**188,3** M\$ en prêts aux  
membres citoyens ↑ **3,4%**



« J'ai choisi de transférer mes placements à la Caisse d'économie solidaire pour enfin aligner mon portefeuille financier avec mes valeurs. Les placements à rendement social me permettent de contribuer concrètement à une économie réelle, locale, environnementale et sans pétrolière pour ma plus grande satisfaction! »

»  
— Marie-Ève Jirat, Orford



En 2019, **540**  
nouveaux membres,  
la moitié ont **34** ans  
ou moins.

Les 18-35 ans sont  
en forte augmentation  
et représentent **44 %**  
des ouvertures  
de comptes

## CHOISIR LA CAISSE

Comme promis lors de l'assemblée générale de la Caisse en 2019, la mairesse de Montréal, Valérie Plante, choisit le RÉER sans pétrolière.



Ben Mabrouk, conseiller en finances personnelles à la Caisse, et Mme Plante.

## INVESTISSEMENT RESPONSABLE

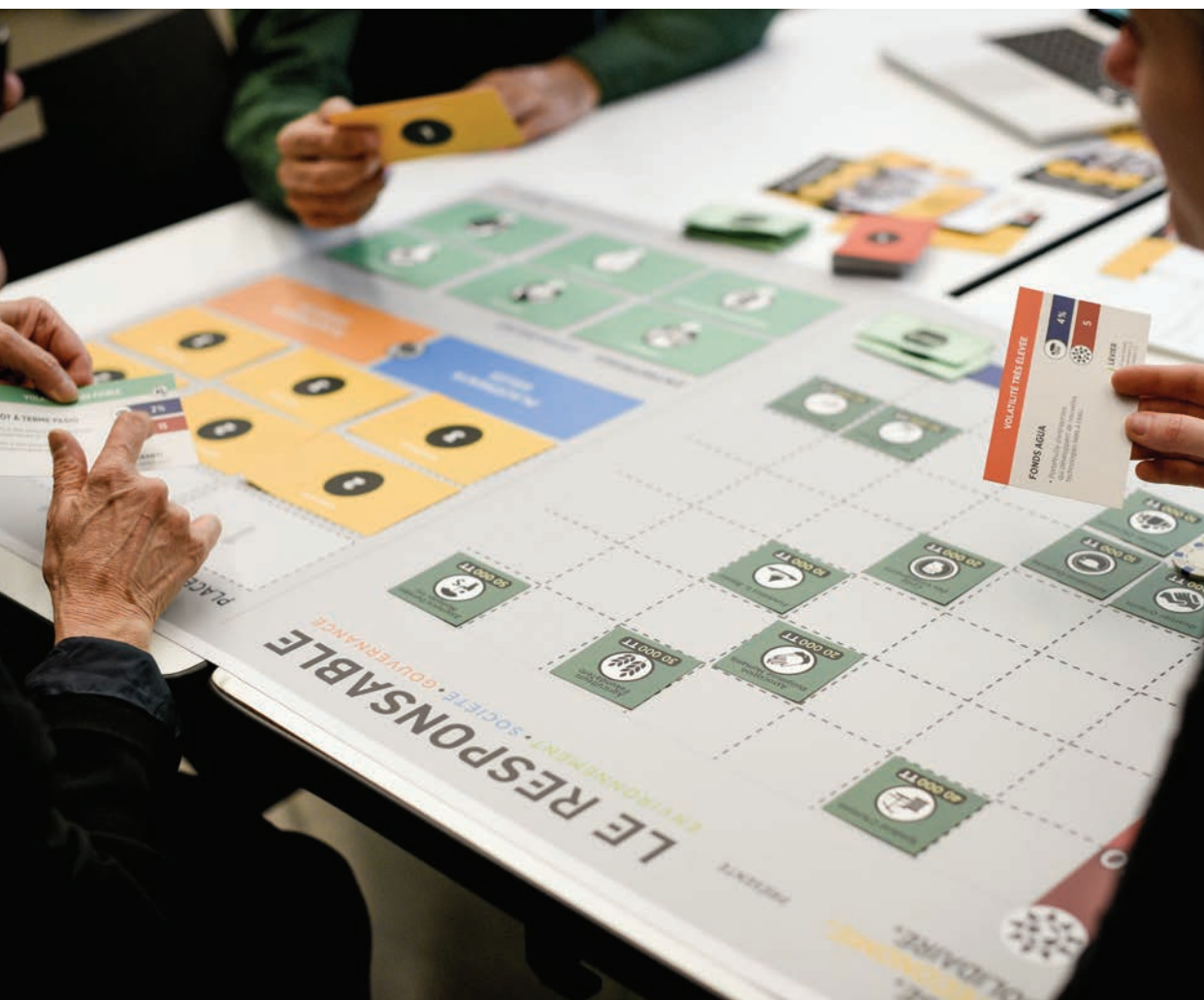
### PORTEFEUILLE D'INVESTISSEMENT RESPONSABLE (IR) DE NOS MEMBRES (en millions de dollars au 31 décembre 2019)

	CITOYENS (M\$)	%	ENTREPRISES (M\$)	%	TOTAL	%
Placement à rendement social (dépôts à la Caisse)	193,5	69,3	788,5	98,4	982	90,9
Produits de capitalisation (Caisse et Fédération)	12,6	4,5	10,8	1,4	23,4	2,2
Épargne solidaire (Fonds de soutien)	0,3	0,1	1,1	0,1	1,4	0,1
Capital régional et coopératif Desjardins	4,9	1,7	-	-	4,9	0,5
Fonds de placement SociéTerre Desjardins	39,7	14,2	0,1	0,0	39,8	3,7
Fonds de placement Éthiques (NEI)	2,2	0,8	0,04	0,0	2,2	0,2
<b>Total portefeuille d'investissement responsable</b>	<b>253,1</b>	<b>90,6</b>	<b>800,6</b>	<b>100</b>	<b>1 053,7</b>	<b>97,6</b>
Autres fonds de placement Desjardins	26,1	9,4	0,3	0,0	26,4	2,4
<b>Total</b>	<b>279,3</b>	<b>100</b>	<b>800,9</b>	<b>100</b>	<b>1 080,2</b>	<b>100</b>

**90,6%** des produits d'épargne de nos **membres citoyens** sous la **gestion de la Caisse** sont des produits IR.

## DE PLUS EN PLUS NOMBREUX À S'INITIER À LA FINANCE RESPONSABLE EN S'AMUSANT !

Plus de **2700 participants** ont joué au jeu d'initiation à la finance responsable grâce au maillage de la Caisse d'économie solidaire et du programme Mes Finances, mes choix® (MFMC) du Mouvement Desjardins. Au total, 120 groupes ont débattu d'enjeux sociaux et environnementaux liés aux investissements. Ils ont discuté et ils ont investi. Le jeu a été animé 63 fois dans les écoles secondaires, 15 fois dans les cégeps et 6 fois dans les universités. À ces lieux de diffusion s'ajoutent une trentaine de centres de formation aux adultes, de centres de formation professionnelle, des Carrefours jeunesse emploi, des centres d'emplois, des groupes de citoyens, une chambre de commerce et d'industrie ainsi qu'un conseil de la coopération, et ce, dans 16 régions du Québec ainsi que dans le nord de l'Ontario.



# LA CAISSE DES ENTREPRISES COLLECTIVES

En 2019,  
**288** nouvelles  
entreprises membres  
**46%** OBNL  
**27%** coopératives

**788,5** M\$ en épargne  
(dépôts) des membres  
entreprises  
↓ de 0,5%

**666,6** M\$ en financement  
aux membres  
entreprises  
↑ de 13,6%

## ÉPARGNE ET FINANCEMENT DE NOS MEMBRES ENTREPRISES AU 31 DÉCEMBRE 2019 PAR FORMES D'ORGANISATION (en millions de dollars)

FORMES D'ORGANISATION	DÉPÔTS M\$ (répartition calculée)	%	FINANCEMENT* M\$ (répartition calculée)	%
Associations	377,0	47,8	357,9	53,7
Coopératives	148,6	18,8	297,3	44,6
Syndicats	205,1	26,0	4,2	0,6
Entreprises à but lucratif	57,7	7,3	7,2	1,1
<b>Total membres entreprises</b>	<b>788,5</b>	<b>100,0</b>	<b>666,6</b>	<b>100,0</b>

\*Financement au bilan, excluant les prêts vendus et partagés, après la provision pour pertes de crédit.

## ÉPARGNE ET FINANCEMENT DE NOS MEMBRES ENTREPRISES AU 31 DÉCEMBRE 2019 PAR DOMAINES D'IMPACT (en millions de dollars)

DOMAINES D'IMPACT	DÉPÔTS M\$ (répartition calculée)	%	FINANCEMENT* M\$ (répartition calculée)	%
Logement social et communautaire	131,9	16,7	428,1	64,2
Santé et bien-être	67,3	8,5	66,9	10,0
Développement durable et collectivités viables	202,8	25,7	61,6	9,2
Vitalité culturelle	83,1	10,5	58,7	8,8
Économie inclusive	45,8	5,8	31,2	4,7
Éducation et démocratie	257,5	32,7	16,6	2,5
Autres	0,0	0,0	3,5	0,5
<b>Total membres entreprises</b>	<b>788,5</b>	<b>100,0</b>	<b>666,6</b>	<b>100,0</b>

\*Financement au bilan, excluant les prêts vendus et partagés, après la provision pour pertes de crédit.

NOTRE CONTRIBUTION À LA VITALITÉ DE  
L'ÉCONOMIE SOCIALE DU QUÉBEC EN 2019

143,6 M\$

de nouveaux engagements  
de financement totaux  
aux entreprises

dont

85,8 M\$

en logement social  
et communautaire



Promo21, un OBNL favorisant l'intégration socioprofessionnelle des jeunes adultes ayant une limitation intellectuelle, Montréal.



**Le tiers (34,4%)  
des coopératives non  
financières du Québec  
sont membres  
de la Caisse.**

## QUELQUES FINANCEMENTS EN 2019

- La **Centrale agricole** regroupe, dans un nouvel espace d'innovation et d'expérimentation sur l'économie circulaire, des producteurs agricoles urbains et des acteurs du secteur agroalimentaire québécois. En plus de leur offrir des locaux adéquats et abordables, cette coopérative accompagne des entrepreneurs en parcours d'incubation et d'accélération tout en assurant le transfert des connaissances, et ce, afin qu'ils jouent un rôle dans la transition écologique des villes. – *Montréal*
- **Taqramiut Nipingat** a procédé à des rénovations majeures du réseau radiophonique qui diffuse des émissions d'intérêt communautaire en inuktitut dans les 14 villages du Nunavik. Taqramiut Nipingat signifie *voix du peuple* et fonctionne à partir de bureaux à Montréal et à Salluit. S'ajoutent des bureaux de production plus petits à Kuujuaq et à Puvirnituk. – *Nunavik*
- **Le Centre d'amitié autochtone** du Lac-Saint-Jean achète l'édifice dont il était locataire et y aménage des salles de rencontre et ses bureaux. De plus, le Centre achète un terrain pour construire des logements destinés aux membres de sa communauté. – *Roberval*
- **Bécik Jaune** s'est lancé dans la fabrication et la livraison de bornes électriques à divers organismes et municipalités, et ce, tout en poursuivant la vente, la réparation et la mise au point de vélos. En collaboration notamment avec la Corporation de développement économique de la MRC de Joliette, Économie sociale Lanaudière et des centres récréotouristiques, l'OBNL propose de nouvelles initiatives en transport et offre du travail à des personnes à risque de marginalisation. – *Joliette*



**Taqramiut Nipingat**



**Bécik Jaune**

- **Vie et compagnie** agrandit son commerce pour travailler avec plus de fournisseurs de la région. Cette épicerie bio favorise l'achat de produits locaux et bio dans une perspective zéro déchet. – *Saint-Jean-de-Matha*
- **Centre d'appui aux communautés immigrantes (CACI)** accompagne et facilite l'intégration socioéconomique des nouveaux arrivants dans leurs démarches d'installation. Le CACI soutient entre autres des réfugiés syriens ainsi que l'ensemble des communautés immigrantes dans leur processus d'intégration à la société d'accueil. – *Montréal*

- **Orchestre symphonique de l'Agora** planifie de nombreux concerts. Fondé en 2013 et sous la direction de Nicolas Ellis, l'Agora est un collectif musical. Ses jeunes musiciens professionnels participent activement à des concerts audacieux et à des actions sociales recourant à la musique. – *Montréal*
- **D'un couvert à l'autre** est à la fois une imprimerie sociale et un centre de jour pour jeunes schizophrènes. Sa mission est de favoriser la réinsertion sociale et professionnelle de personnes touchées par la schizophrénie. – *Longueuil*
- **Espace-temps** a initié et coordonné le projet novateur CitéStudio. Des étudiants et des employés de la Ville de Montréal se sont rencontrés pour trouver des solutions concrètes à des défis urbains. Trois concepts ont été primés sur la trentaine de projets présentés: un premier pour lutter contre les déserts alimentaires; un deuxième pour ajouter de nouvelles mobilités (sécuriser les cyclistes et ajouter des recharges pour les véhicules électriques); et un troisième pour encourager les résidents à réduire leur consommation d'énergie. – *Montréal*
- **Promo21** est spécialisé en sérigraphie de vêtements promotionnels. Il offre du travail aux jeunes et aux adultes ayant des limitations cognitives. Les promoteurs de cet OBNL ne trouvaient aucun programme éducatif adapté pour les jeunes adultes de 21 ans atteints du syndrome de l'autisme. Afin de favoriser l'intégration socioprofessionnelle de personnes qui ont des limitations intellectuelles, dont l'autisme, ils leur offrent un emploi stimulant et valorisant. – *Montréal*
- **L'Institut Néomed**, dont font partie le Centre d'Innovation NÉOMED et le Centre de recherche et développement des médicaments, prend de l'expansion à Montréal. L'agrandissement de l'immeuble existant permet d'offrir des services supplémentaires aux entrepreneurs et aux chercheurs en matière de laboratoires adaptés, d'équipements partagés et de soutien à la commercialisation. – *Montréal*

## OUTILS COMPLÉMENTAIRES DE FINANCEMENT ET D'AIDE AU DÉMARRAGE

### La Garantie solidaire, prix Novae des 20 meilleures innovations 2019

La Garantie solidaire: permet de compléter le financement du projet que vous – OBNL et COOP – souhaitez réaliser en collaboration avec les Fondations McConnell, Chagnon et Saputo.

**9** financements autorisés

**1 350 000 \$** en cautionnement de montages financiers totaux de 25 M\$.

Exclusif  
à la Caisse  
solidaire



**29** projets soutenus par une  
bourse en démarrage

**26** bourses  
de **3 000 \$**

**3** bourses  
de **1 000 \$**

En voici quelques exemples :



**Bizz, coopérative d'alimentation locale, Chicoutimi**



**Coopérative Les couturières Pop, Montréal**

La liste complète des organismes  
soutenus en 2019 est disponible en ligne :  
**caissesolidaire.coop**



Contributions  
Caisse solidaire  
**110 000 \$**

Contribution totale  
Desjardins  
**3 767 500 \$**

FONDS DE 100 M\$ DU MOUVEMENT DESJARDINS

# 16 projets accompagnés

- Croquarium a pour objectif de déployer à travers les régions du Québec le projet «Mouvement, un jardin pour chaque enfant»
- Coop Agri-énergie Warwick, un modèle circulaire qui met le producteur au cœur de la production de bio-méthane renouvelable



«Mouvement, un jardin pour chaque enfant», Sherbrooke



Coop Agri-énergie, Warwick

- La Cantine pour tous, un regroupement d'organismes communautaires dont la mission est de développer des services alimentaires de qualité et abordables pour les enfants et les aînés, Montréal



La Cantine pour tous, Montréal

La liste complète des organismes soutenus en 2019 est disponible en ligne : [caissesolidaire.coop](http://caissesolidaire.coop)

**EN APPUI AUX PROJETS DE NOS MEMBRES  
RISTOURNE COLLECTIVE, DONNS, COMMANDITES, OFFRES PRIVILÈGES**

**Comité d'analyse du Fonds d'aide  
au développement du milieu**

**Katina Binette**, chargée de programmes à l'Association québécoise des organismes de coopération internationale et vice-présidente de l'Association québécoise du commerce équitable

**Jeanne Robin**, directrice principale de Vivre en Ville

**Hubert Fortin**, délégué, ex-administrateur du CA et membre du comité ambassadeur

**Dons et commandites  
201 997 \$**

Accordés à  
**168** initiatives

**+ 1 M\$**  
distribués dans **317** projets

**Ristourne collective  
809 341 \$**

Distribués dans  
**127** projets

**Mentorat et membership  
au Réseau Coop  
7 986 \$**

Alloués à  
**22** entreprises

La ristourne collective a soutenu **127** initiatives, dont **12** pour la transition écologique, dont voici quelques exemples:

- Le Festival Zéro déchet de l'Association québécoise Zéro déchet
- La création de valeur à partir de matière de Bleu Ouvert, coopérative de solidarité
- L'élaboration et la diffusion d'un sondage en matière de transport collectif du Carrefour d'animation et de participation à un monde ouvert
- Le complexe de biométhanisation de la Coopérative Agri-énergie de Warwick
- Le soutien au virage des écoles vertes de la région de Charlevoix de la Coopérative de solidarité L'Arbre
- La co-construction d'une feuille de route pour la transition du Québec vers la carboneutralité du Front commun pour la transition énergétique
- Le rassemblement et l'animation d'un mouvement en faveur de la transition de l'Institut du Nouveau Monde
- L'élaboration des modèles locaux de transition énergétique de l'Institut de recherche en économie contemporaine
- Le projet en matière d'énergie circulaire des Territoires innovants en économie sociale et solidaire (TIESS)

Pour voir la liste complète des bénéficiaires de notre ristourne collective: [caissesolidaire.coop](http://caissesolidaire.coop)





**La Transformerie** a bénéficié de l'aide solidaire pour son projet pilote de gestion écoresponsable de fruits et légumes invendus, *Montréal*.

## La Force du Mouvement

---

Grâce à la coopération entre les caisses Desjardins, **une contribution de 64 750 \$ de la Caisse d'économie solidaire** a eu un effet de levier important. En effet, **252 500 \$ en commandites intercaisse** ont été alloués à **26 projets** des membres Desjardins, dont la presque totalité sont membres de la Caisse solidaire.



**La Maison des Petites Lucioles** offre des services spécialisés de répit et de stimulation aux enfants de la région de Québec âgés de 0 à 12 ans.

La liste complète des organismes soutenus en 2019 est disponible en ligne : [caissesolidaire.coop](http://caissesolidaire.coop)



# LA CAISSE DE L'HABITATION COMMUNAUTAIRE

Le secteur de financement  
le plus important  
de la Caisse :

## 428,1 M\$

en prêts au  
31 décembre 2019  
(64,2% des prêts aux  
membres entreprises)

## 85,8 M\$

de nouveaux engagements  
en 2019

## 15 000

logements financés  
au 31 décembre 2019

## 765

organismes d'habitation  
communautaire membres

Contribuer à donner  
accès à un **logement  
décent à toutes et  
à tous au Québec**

**NOUVEAUX ENGAGEMENTS ET FINANCEMENTS  
POUR AMÉLIORER LES CONDITIONS D'HABITAT.  
LA CAISSE Y TRAVAILLE AVEC TOUS LES  
PARTENAIRES DU RÉSEAU DE L'HABITATION.**

Achat de 84 logements abordables pour des ménages à revenu modeste du quartier **Saint-Romuald à Lévis**. En collaboration avec nos partenaires, nous permettons l'acquisition de 8 immeubles locatifs par des OBNL.



De gauche à droite: **Alain Marcoux**, dirigeant principal de la Société immobilière locative à prix accessible, directeur général du GRT Nouvel Habitat et président de l'AGRTQ; **Jean-Marc Chouinard**, président de la Fondation Lucie et André Chagnon; **Isabelle Boucher**, directrice de comptes, services aux entreprises collectives de la Caisse d'économie solidaire; **André Fortin**, conseiller stratégique en habitation, Caisse d'économie solidaire; **Réjean Bellemare**, conseiller à la coordination régionale au Fonds immobilier de solidarité FTQ, et **Éric Cimon**, directeur général de l'Association des groupes de ressources techniques du Québec.

- **Le Relais des jeunes familles** offre des appartements supervisés à des mères monoparentales. En plus de loger les femmes, l'organisme les soutient dans leurs responsabilités et dans leurs projets de vie comme le retour à l'école ou sur le marché du travail. – *Montréal*
- **Le manoir du Ruisseau** fournit 83 appartements abordables pour les personnes autonomes et âgées de 55 ans et plus. Nous y contribuons en collaboration avec la SCHL, qui cogère la résidence avec un conseil d'administration. – *Laval*
- **Habitations L'Équerre accroît son parc immobilier** de logements à prix abordable pour les ménages. En tout, l'OSBL compte 248 appartements répartis dans 27 immeubles. – *Sherbrooke*
- **La Légende**, une coopérative de 24 logements constituée il y a 38 ans, a pu être refinancée sous bail emphytéotique avec la Ville de Montréal. – *Montréal*

## ENGAGEMENTS MILITANTS

La première initiative primée dans le cadre du **prix François Saillant** – Front d'action populaire en réaménagement urbain (FRAPRU) et Caisse d'économie solidaire – a été dévoilée lors du 13<sup>e</sup> Rendez-vous de l'habitation organisé par la Société d'Habitation du Québec. Le **Comité Maison de chambres de Québec** a été choisi pour son projet *Ma chambre, mes droits*. Ce projet donne de l'information sur les droits, recours et responsabilités des personnes vivant en chambre. Il a été conçu en collaboration avec un groupe d'experts de vécu habitant ou ayant habité en chambre.

- **Le prix Régis-Laurin, catégorie ambassadeur**, récompense André Fortin, conseiller stratégique en habitation à la Caisse d'économie solidaire. Cette reconnaissance de l'Association des Groupes de ressources techniques du Québec reconnaît la capacité d'André à mettre en lumière l'habitation communautaire, que ce soit par l'histoire, les valeurs, les ambitions ou les défis du mouvement de l'habitation collective, et ce, depuis de nombreuses années.



À l'avant : Véronique Laflamme, porte-parole FRAPRU ; François Saillant ; Isabelle Descôteaux, coordonnatrice CMCQ ; Carl Morneau, membre CMCQ ; Marie-Hélène Vallée, formatrice CMCQ ; Noël Grenier, membre CMCQ. À l'arrière : André Fortin, conseiller stratégique en habitation, Caisse d'économie solidaire Desjardins.

# REVUE FINANCIÈRE\*

En 2019, la Caisse a connu une année exceptionnelle en raison d'une hausse marquée du volume de financement des entreprises, notamment des coopératives et OSBL d'habitation. De plus, l'augmentation de nos excédents a permis une croissance significative de la santé financière de notre coopérative.

## ÉLÉMENTS FINANCIERS DE LA CAISSE

- Volume d'affaires : 2,2 G\$ en volume d'affaires, une hausse de 6,3%
- Actif de 1,1 G\$, une hausse de 3,2%
- Passif de 1,0 G\$, affichant une croissance de 2,6%
- Avoir passant à 85,7 M\$, soit une croissance de 10,2%
  - Capital social : 1,3 M\$
  - Excédents à répartir : 10,0 M\$
  - Cumul des autres éléments du résultat global : 421 K\$
  - Réserves : 73,9 M\$
    - Réserve de stabilisation : 2,9 M\$
    - Réserve pour ristournes éventuelles : 4,7 M\$
    - Fonds d'aide au développement du milieu : 2,3 M\$
- Excédents d'exploitation de 12,3 M\$, en hausse de 56,5%
- Revenu d'intérêts totalisant 36,7 M\$, en augmentation de 19,2%
- Frais d'intérêts se situant à 12,0 M\$, soit une augmentation 27,2%
- Autres revenus totalisant 4,3 M\$, en hausse de 5,8%
- Frais autres que d'intérêts de 16,6 M\$, en baisse de 1,8%

\* Cette revue financière constitue un aperçu du rapport financier complet qui est disponible sur demande et sur le site Internet [www.caissesolidaire.coop](http://www.caissesolidaire.coop). De plus, les états financiers combinés des caisses Desjardins du Québec sont rendus publics sur le site [www.desjardins.com](http://www.desjardins.com).

## COMMENTAIRES SUR LE RAPPORT FINANCIER\*

### LE VOLUME D'AFFAIRES SOUS GESTION

Le volume d'affaires sous gestion a augmenté de 6,3% pour atteindre **2 152,1 M\$**. **L'épargne et les placements (bilan et hors bilan)** ont connu une croissance de 3,4% pour s'établir à **1 249,9 M\$**. **Le financement (bilan et hors bilan)** a augmenté de 10,5% jusqu'à hauteur de **893,4 M\$**.

\* Ces commentaires sur le rapport financier constituent un aperçu du rapport financier complet disponible sur demande et sur le site Internet [www.caissesolidaire.coop](http://www.caissesolidaire.coop). De plus, les états financiers combinés des caisses Desjardins du Québec sont rendus publics sur le site [www.desjardins.com](http://www.desjardins.com).



## BILAN

### LE BILAN (en millions de dollars au 31 décembre 2019)

Évolution des éléments du bilan	2019 (M\$)	2018 (M\$)	Variation (%)
Actif	1 097,1	1 063,2	3,2
Passif	1 011,4	985,4	2,6
Avoir	85,7	77,7	10,2

En 2019, votre caisse a soutenu **127 projets par l'entremise de son Fonds d'aide au développement du milieu** à hauteur de **809 341 \$**. La réserve du Fonds d'aide au développement du milieu s'élevait à 2,3 M\$ au 31 décembre dernier.

## ÉTAT DU RÉSULTAT

Au cours du dernier exercice, votre caisse a réalisé des excédents d'exploitation de 12,3 M\$, en hausse de 56,5 % par rapport à l'année précédente.

### L'ÉTAT DU RÉSULTAT (en millions de dollars au 31 décembre 2019)

Évolution des éléments de l'état du résultat (M\$)	2019 (M\$) <sup>1</sup>	2018 (M\$)
Revenus d'intérêts	36,7	30,8
Frais d'intérêts	12,0	9,5
Revenus nets d'intérêts	24,7	21,3
Autres revenus	4,3	4,1
Dotation à la provision pour pertes de crédit	0,074	0,66
Frais autres que d'intérêts	16,6	16,9
Excédents d'exploitation	7,9	4,5
Excédents avant impôts et ristournes aux membres	13,3	10,2
Excédents avant ristournes aux membres	10,4	8,2
Excédents nets de l'exercice après ristournes aux membres	10,3	8,2

(1) Les informations présentées pour l'exercice qui s'est terminé le 31 décembre 2019 tiennent compte de l'IFRS 16, Contrats de location, adoptée le 1<sup>er</sup> janvier 2019. Les données comparatives n'ont pas été retraitées. Pour plus de renseignements, se référer à la note n° 2: « Mode de présentation et principales méthodes comptables » des états financiers combinés de l'exercice qui a pris fin le 31 décembre 2019 des caisses Desjardins du Québec, disponible sur le site [www.desjardins.com](http://www.desjardins.com).

## SOMMAIRE DU PORTEFEUILLE DE DÉPÔTS

Au 31 décembre 2019, **les dépôts des membres** à la Caisse s'élevaient à **982,0 M\$, en hausse de 22,6M\$,** ou de 2,4%, depuis la fin de l'année précédente. Soulignons que la principale source de financement de la Caisse pour assurer son expansion provient des **dépôts des entreprises et des gouvernements**. Ceux-ci représentaient **75,8% du total des dépôts** au 31 décembre 2019. Le tableau ci-dessous présente la répartition des dépôts par catégorie de déposant et les montants des divers types d'épargne\*.

### SOMMAIRE DU PORTEFEUILLE DE DÉPÔTS (en millions de dollars canadiens au 31 décembre 2019)

Au 31 décembre (en M\$)	Payables à vues	Payables à préavis	Payables à terme	Total 2019	Total 2018
Citoyens	80,4	8,1	105,0	193,5	168,5
Entreprises et gouvernements	527,9	23,3	193,2	744,5	744,3
Institutions de dépôts	8,3	-	35,7	44,0	46,6
<b>Total</b>	<b>616,6</b>	<b>31,5</b>	<b>333,9</b>	<b>982,0</b>	<b>959,4</b>

\* Se référer à la note n° 2 des états financiers combinés des caisses Desjardins du Québec disponible sur le site [www.desjardins.com](http://www.desjardins.com) pour obtenir de l'information supplémentaire sur le mode de présentation et les principales méthodes comptables.

## SOMMAIRE DU PORTEFEUILLE DE PRÊTS

Au 31 décembre 2019, la Caisse continuait de présenter un **portefeuille de prêts de grande qualité** s'élevant à **854,9 M\$**. En effet, les prêts dépréciés bruts représentaient seulement 0,6% du total des prêts bruts. Le tableau suivant présente la valeur comptable brute des prêts ainsi que le solde de leur provision respective selon l'étape dans laquelle ils sont classés :

### SOMMAIRE DU PORTEFEUILLE DE PRÊTS

Au 31 décembre 2019 (en millions de dollars canadiens)	Étape 1 - Non dépréciés		Étape 2 - Non dépréciés		Étape 3 - Dépréciés		Total 2019		Total 2018	
	Valeur comptable brute	Provision pour pertes de crédit	Valeur comptable brute	Provision pour pertes de crédit	Valeur comptable brute	Provision pour pertes de crédit	Valeur comptable brute	Provision pour pertes de crédit	Valeur comptable nette	Valeur comptable nette
Hypothécaires résidentiels	581,9	0,1	22,2	0,3	0,8	0,05	605,0	0,5	604,5	538,7
À la consom- mation et autres prêts aux particuliers	7,8	0,01	0,7	0,01	0,04	0,03	8,6	0,06	8,6	9,6
Aux entreprises et aux gouvernements	192,6	0,1	46,6	0,3	4,1	1,0	243,2	1,4	241,8	220,6
<b>Total</b>	<b>782,4</b>	<b>0,3</b>	<b>69,5</b>	<b>0,6</b>	<b>4,9</b>	<b>1,1</b>	<b>856,8</b>	<b>1,9</b>	<b>854,9</b>	<b>768,9</b>

Pour plus de renseignements, se référer à la note n° 2 « Mode de présentation et principales méthodes comptables » des états financiers combinés des caisses du Québec pour l'exercice qui s'est terminé le 31 décembre 2019, disponible sur le site [www.desjardins.com](http://www.desjardins.com). Certains chiffres de l'exercice précédent ont été reclassés afin que leur présentation soit conforme à celle du rapport annuel de l'exercice courant.

## FONDS DE PARTICIPATION

Les placements détenus par les caisses dans les fonds de participation permettent à la Fédération des caisses Desjardins du Québec de coordonner les investissements régionaux et les investissements dans les filiales du Mouvement Desjardins.

Le tableau ci-après présente la participation de la Caisse dans chacun des fonds de participation ainsi que le rendement réalisé sur ce placement en fin d'exercice.

FONDS DE PARTICIPATION		
Fonds provinciaux	Valeur des parts détenues au 31 décembre 2019 (en dollars)	Rendement moyen (pourcentage)
Société de Services des caisses Desjardins (SER)	(177)	0,0
Gestion Desjardins Capital (INV)	47 892	30,6
Desjardins Holding financier (FIN5A)	16 255 393	12,7

## ENGAGEMENT DE LA FÉDÉRATION AU BÉNÉFICE DES DÉTENTEURS DE PARTS PERMANENTES

À la demande de l'Autorité des marchés financiers, la Fédération des caisses Desjardins du Québec a garanti, en faveur des porteurs de parts permanentes émises par une caisse Desjardins du Québec, le paiement de certaines sommes dans l'éventualité d'un dommage relié au contenu des états financiers annuels combinés audités et du rapport de gestion annuel du Mouvement des caisses Desjardins. Ces documents sont mis à leur disposition sur le site **www.sedar.com**. Cet engagement de la Fédération est assujéti à certaines conditions. Les détenteurs de parts permanentes peuvent obtenir des détails sur le sujet en s'adressant à la Caisse. De plus, les états financiers combinés des caisses Desjardins du Québec sont rendus publics sur le site **www.desjardins.com**.

# RESSOURCES HUMAINES

## CONTRIBUTION DU PERSONNEL

À la suite des changements apportés à la structure organisationnelle, un poste de direction aux ressources humaines a été créé. Nous souhaitons mettre davantage l'accent sur les meilleures pratiques en matière de ressources humaines et continuer à bien accompagner l'équipe de gestion.

C'est donc avec un grand plaisir qu'en août 2019 nous avons accueilli Mme Dominique Bertrand, qui a développé une riche expertise en rôle-conseil et en développement de programmes RH au sein du Mouvement Desjardins ainsi que chez d'autres employeurs reconnus pour la qualité de leurs pratiques en matière de ressources humaines.

Dominique Bertrand et son équipe accompagnent l'équipe de direction dans l'harmonisation et la bonification de nos pratiques actuelles. Elle voit à ce que les gestionnaires soient bien outillés pour non seulement développer, mais aussi mettre en valeur les forces de chacune des équipes dont ils sont responsables, de manière que chacun puisse jouer pleinement son rôle en participant à la mise en œuvre ainsi qu'à la réussite de notre projet collectif.

Notre objectif est de faire vivre aux employés une expérience enrichissante afin qu'ils soient à même de la transposer dans les services qui sont offerts à nos membres.



### Philosophie

- Poser des gestes qui produisent un impact
- Conjuguer rigueur et souplesse dans les pratiques de gestion du personnel
- Harmoniser les pratiques des ressources humaines avec le contexte organisationnel et les besoins des employé.e.s

Dominique Bertrand, nouvelle directrice des ressources humaines

## LE PERSONNEL DE LA CAISSE AU 31 DÉCEMBRE 2019

**76** employé.e.s permanents, dont **48** femmes

**10** employé.e.s provenant d'agences  
de recrutement

**7** employé.e.s contractuel.le.s

**88 %** de syndiqué.e.s (67 sur 76 personnes)

**10** postes de cadre

**13** employés (14,13 %) ont bénéficié d'une  
promotion à l'interne

Taux de fidélisation des  
employés au sein de la Caisse: **95,2 %**

## FORMATION POUR MIEUX VOUS SERVIR

Les employé.es de la Caisse ont suivi

**2 886 heures** de formation en 2019 dont,  
des formations en investissement responsable  
et sur l'histoire et la mission de la Caisse.

## Nous nous démarquons en matière d'investissement responsable

Nos conseillers financiers sont reconnus en  
tant que spécialistes de l'investissement  
responsable par l'Association canadienne de  
l'investissement responsable.



## Participation à la campagne Centraide

Le personnel de la Caisse a amassé 3 200 \$  
et la Caisse a doublé ce montant pour remettre  
6 400 \$ à Centraide.

## Avantages offerts aux employé.e.s

**Nouveauté: la télémédecine** est offerte à tout  
le personnel. En effet, l'ensemble des employés  
a maintenant accès gratuitement aux services  
de professionnels de la santé 24 heures sur 24 et  
7 jours sur 7, au moyen d'une application mobile  
ou d'un portail Internet. Les commentaires sur  
cette nouveauté sont très positifs.

**25** employés utilisent les programmes de  
remboursement d'activité physique.

Des employé.e.s ont répondu au défi sportif  
lancé par Équiterre pour soutenir la cause de  
l'environnement en participant à la course  
« Changer le monde ».





Nous avons relevé « Un défi la nuit », alors que près de 1 500 participants ont couru à la belle étoile afin d'aider les écoles de milieux défavorisés de Québec.



### Comité paritaire

---

Un comité paritaire a été mis en place, conformément à une lettre d'entente incluse dans la convention collective qui a été signée en septembre 2018. Ce comité est formé de membres de la direction et d'employé.e.s représentant chacun des secteurs d'activité de la Caisse. **Huit rencontres** ont donné lieu à des échanges constructifs et enrichissants sur plusieurs enjeux, dont l'amélioration de la rétention des employé.e.s et leur progression à l'interne. Nous entendons continuer l'exploration de cette pratique favorable à la gestion participative. L'une des suggestions du comité paritaire a été de rapprocher l'administration des employé.e.s. C'est ainsi que le président du conseil d'administration de la Caisse a été amené à participer à l'une des rencontres des employés.

### Hommage à Petya Chivieva

---

En septembre 2019, notre collègue Petya, 32 ans, a perdu tragiquement la vie après avoir été fauchée par un camion. Malgré son court passage à la Caisse, Petya a marqué celles et ceux parmi nous qui l'ont côtoyée. Elle était une étoile pétillante d'intelligence, de gentillesse et de dynamisme. Nous garderons en mémoire sa chaleur humaine, sa simplicité, son sens de l'engagement, sa discrétion et son dévouement.

Repose en paix, Petya!

# COMMUNICATIONS

## DES ATELIERS PRATIQUES SUR LE FINANCEMENT POUR INFORMER LES ORGANISMES DU SECTEUR CULTUREL

Avec nos deux partenaires **Culture Montréal** et le **Conseil d'économie sociale de l'île de Montréal - CESIM**, nous avons co-organisé une série de trois événements sous le thème : les outils financiers de l'économie sociale pour la culture.

- Premier atelier: « Démarrer sans caler : Les outils financiers pour réussir son démarrage d'entreprise »



- Deuxième atelier: « L'emprunt, s'endetter pour se développer ? »



- Troisième atelier: « Compter sur sa communauté, un pari gagnant ? »



## UNE CAMPAGNE POUR SOUTENIR NOTRE MEMBRE



En novembre, nous avons remis **3 700 \$** à l'**Aile jeunesse du Chantier de l'économie sociale**.



Assemblée générale annuelle et Rendez-vous solidaire 2019 : Merci à notre hôte **Les 7 Doigts** et à l'ensemble de nos fournisseurs dont **Buffet Accès Emploi** qui nous a permis de certifier l'événement équitable.



Certifié par le RQFE et son  
Conseil québécois des  
événements écoresponsables



Coordination: Marie-Reine Roy et Stéphanie Birbe

Recherche et compilation de données:  
Jean Bergevin

Rédaction : Marie-Reine Roy

Révision et correction: Céline Sinclair

Conception graphique:  
Corsaire | Design | Communication | Web

La plupart des photos: Sylviane Robini



Siège social **Québec**

155, boul. Charest Est, bureau 500  
Québec G1K 3G6

Centre **Montréal**

2175, boul. de Maisonneuve Est, bureau 150  
Montréal H2K 4S3

Centre **Lanaudière**

206, rue Baby, bureau 200  
Joliette J6E 2V5



**1 877 647-1527**  
**caissesolidaire.coop**

