

COMPASES.

- a) **Definición.-** Llamamos compás al conjunto de pulsos que regulan el ritmo musical, al primero de los cuales, por ser el más importante se le denomina acento.
- b) **Clasificación.-** Según el número de pulsos: binarios, ternarios y cuaternarios. Según la división del pulso: de división binaria (simples) y de división ternaria (compuestos).

	SIMPLES			COMPUESTOS		
Unidad de pulso						
BINARIOS	2/8	2/4	2/2	6/8	6/4	6/2
TERNARIOS	3/8	3/4	3/2	9/8	9/4	9/2
CUATERNARIOS	4/8	4/4	4/2	12/8	12/4	12/2

- c) **Acentuación interna de los compases.-** además del acento de cada compás, el resto de los pulsos mantiene una relación de acentuación con el primero que va disminuyendo progresivamente conforme se alejan del acento.

	PULSOS			
Compases	1º	2º	3º	4º
Binario	F	D		
Ternario	F	D	D	
Cuaternario	F	D	SF	D

Por otra parte, los compases simples y compuestos tienen distintas acentuaciones dentro de cada pulso, según el número de fracciones de cada uno.

	FRACCIONES		
Pulsos	1º	2º	3º
Binario	F	D	
Ternario	F	D	D

- d) **De ejecución rápida.**- Llamamos así a aquellos compases, por lo general simples y de escaso número de pulsos que, debido al matiz agógico en el que han de interpretarse (allegro, presto, etc), deben realizarse de forma rápida. Normalmente, son compases con unidad de pulso de corchea y, en ocasiones, de negra, que se marcan siempre a un tiempo que coincide con el acento.

Los compases según el número de partes que contienen, pueden ser:

BINARIOS: dos partes

TERNARIOS: tres partes

CUATERNARIOS: cuatro partes

También pueden ser:

SIMPLES: subdivisión **binaria**

COMPUESTOS: subdivisión **ternaria**

Son compases SIMPLES de subdivisión binaria, cuando cada una de sus partes se puede dividir en mitades (dos)

Todos los compases con numerador 2, 3 y 4 son **simples**

$2/4$, $3/4$, $4/4$, $3/8$, $2/8$, $4/8$, $2/2$, $3/2$, y $4/2$

Son compases COMPUESTOS de subdivisión ternaria, cuando cada una de sus partes se divide en tercios (tres)

Todos los compases con numerador 6, 9 y 12 son **compuestos**.

$6/8$, $9/8$, $12/8$, $6/4$, $9/4$, $12/4$

COMPASES SIMPLES

COMPAS DE 2/4

- Compás binario
- Tiene dos partes.
- Unidad de tiempo la negra.
- Unidad de compás la blanca
- Compás simple o de subdivisión binaria.

COMPAS DE 3/4

- Compás ternario
- Tiene tres partes
- Unidad de tiempo la negra
- Unidad de compás la blanca con puntillo
- Compás simple o de subdivisión binaria.

COMPAS DE 4/4 ó C Compasillo

- Compás cuaternario
- Tiene cuatro partes
- Unidad de parte la negra
- Unidad de compás la redonda
- Compás de subdivisión binaria o simple

COMPAS DE 2/2

- Compás binario
- Tiene dos partes
- Unidad de parte la blanca
- Unidad de compás la redonda
- Compás simple o de subdivisión binaria.

COMPAS DE 3/2

- Compás ternario
- Tiene tres partes
- Unidad de parte la blanca
- Unidad de compás la redonda con puntillo.
- Compás simple o de subdivisión binaria

COMPAS DE 4/2

- Compás cuaternario
- Tiene cuatro partes
- Unidad de parte la blanca
- Unidad de compás dos redondas ligadas
- Compás simple o de subdivisión binaria

COMPASES A UN TIEMPO

Son compases que utilizan como unidad de parte figuras de poco valor. Normalmente se emplean en aires o movimientos rápidos y se marcan a un pulso.

Los más utilizados son 2/8, 3/8, 4/8, 2/16, 3/16, 4/16.

COMPAS 2/8

- Compás binario
- Tiene dos partes
- Unidad de parte la corchea
- Unidad de compás la negra
- Compás simple o de subdivisión binaria.

COMPAS DE 3/8

- Compás ternario
- Tiene tres partes
- Unidad de parte la corchea
- Unidad de compás la negra con puntillo.
- Compás simple o de subdivisión binaria.

COMPAS DE 4/8

- Compás cuaternario.
- Tiene cuatro partes
- Unidad de parte la corchea
- Unidad de compás la blanca
- Compás simple o de subdivisión binaria

COMPAS DE 2/16

- Compás binario
- Tiene dos partes
- Unidad de parte la semicorchea
- Unidad de compás la corchea
- Compás simple o de subdivisión binaria

COMPAS DE 3/16

- Compás ternario
- Tiene tres partes
- Unidad de parte la semicorchea
- Unidad de compás la corchea con puntillo
- Compás simple o de subdivisión binaria

COMPAS DE 4/16

- Compás cuaternario
- Tiene cuatro partes
- Unidad de parte la semicorchea
- Unidad de compás la negra
- Compás simple o de subdivisión binaria

COMPASES COMPUESTOS

En los compases de 6/8, 9/8 y 12 /8 la figura que dura un tercio de parte es la corchea, siendo la unidad de parte la negra con puntillo.

COMPAS DE 6/8

- Compás binario
- Tiene dos partes
- Unidad de compás la blanca con puntillo
- Compás compuesto o de subdivisión ternaria

COMPAS DE 9/8

- Compás ternario
- Tiene tres partes
- Unidad de compás la blanca con puntillo ligada a una negra con puntillo.
- Compás compuesto o de subdivisión ternaria

COMPAS DE 12/8

- Compás cuaternario
- Tiene cuatro partes
- Unidad de compás la redonda con puntillo
- Compás compuesto o de subdivisión ternaria.

En los compases de 6/4, 9/4 y 12/4 la figura que dura una tercio de parte es la negra, siendo la blanca con puntillo la figura que dura una parte.

COMPAS DE 6/4

- Compás binario
- Tiene dos partes
- Unidad de compás redonda con puntillo
- Compás compuesto o de subdivisión ternaria

COMPAS DE 9/4

- Compás ternario
- Tiene tres partes
- Unidad de compás la redonda con puntillo ligada a una blanca con puntillo
- Compás compuesto o de subdivisión ternaria

COMPAS DE 12/4

- Compás cuaternario
- Tiene cuatro partes
- Unidad de compás dos redondas con puntillo ligadas.
- Compás compuesto o de subdivisión ternaria.

Los compases de 6/2, 9/2 y 12/2 son igualmente compases compuestos o de subdivisión ternaria, de 2, 3 y 4 partes respectivamente. Y la figura que dura un tercio de parte es la blanca, siendo la redonda con puntillo la figura que dura un pulso.

EJERCICIOS.

Completa el siguiente cuadro:

	binario	ternario	cuaternario	Unidad de compás
2/2				
3/2				
2/16				
3/16				
6/4				
2/8				
3/8				
9/8				
12/4				
4/4				

¿Cuándo los compases son de subdivisión binaria?

¿Cuándo los compases son de subdivisión ternaria?

¿Qué compases rápidos (a un tiempo) conoces?

El compás de 3/8:

¿A cuántos tiempos se suele marcar?

¿Qué figuras entran en todo el compás?

MATICES

a) **Definición.-** Llamamos matices a una serie de términos y símbolos que, colocados a lo largo de la obra, aportan a su interpretación todo aquello que no puede expresarse con signos musicales.

b) **Clasificación:** Dinámicos, Agónicos, Mixtos, de Articulación, de Acentuación y de Carácter.

Dinámicos. Son aquellos que afectan a la intensidad del sonido.

	símbolo	significado	término	Significado
De intensidad constante	pp	Muy piano	Mezza voce	A media voz
	p	piano	Sotto voce	En voz baja
	mp	Medio piano	Tutta forza	Con toda la fuerza
	f	fuerte		
	ff	Muy fuerte		
De intensidad variable	Cresc. 	creciendo	(filado) 	Creciendo y disminuyendo
	Dim. 	disminuyendo		

Agógicos. Son aquellos que afectan a la velocidad del pulso.

Mixtos. Son aquellos que tienen doble función, modificando simultáneamente la dinámica y la agógica.





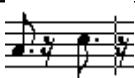
AGÓGICOS

		términos	Significados
De Pulso constante		Largo Lento Adagio Andante Moderato Allegro Presto	Muy despacio Muy despacio Despacio Tranquilo Moderado Aprisa Muy aprisa
	Aumentativos	..issimo	Más
	Diminutivos	..etto ..ino	Menos Menos
	Con Expresiones añadidas	Molto Assai Meno mosso Non troppo Poco piú	Muy Bastante Menos movido No muy Poco más
De Pulso variable		Ritardando Rit. Acelerando Accel. A tempo A tpo.	Retardando Retardando Acelerando Acelerando A tiempo A tiempo





MIXTOS

MIXTOS		Calando Perdendosi Morendo	Disminuyendo y Retardando
---------------	--	---	--

De articulación. Son aquellos que afectan a la ejecución de las notas y normalmente, vienen indicados de forma individual sobre cada una de ellas.

símbolo	significado	Realización
	Picado	
	Ligado	
	Picado-ligado	

De acentuación. Son aquellos que afectan a la intensidad individual de algunas notas dentro de un contexto dinámico determinado.

símbolo	significado	Realización
	acento	Se ataca el sonido quitándolo al resto
	sforzando	Se ataca el sonido disminuyendo súbitamente
	subrayado	Se apoya el sonido ligeramente
	Staccato	Igual que el acento pero acortando su duración.

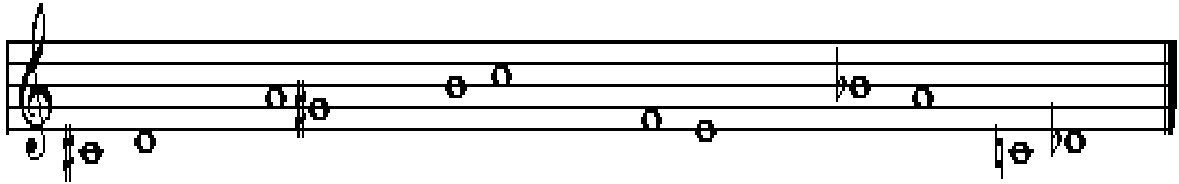
De carácter. Son aquellos que representan el sentimiento o carácter que el autor desea expresar en su obra.

TÉRMINOS QUE AFECTAN AL CARÁCTER

Términos	Significado
<i>Agitato</i>	Agitado
<i>Animato</i>	Animado
<i>Appassionato</i>	Apasionado
Cantabile	Melódico, cantable
Con fuoco	Fogoso, con fuerza
Con moto	Movido
Deciso	Con decisión
Dolce	Dulcemente
Giocoso	Alegre, gracioso
Leggiero	Ligero
Maestoso	Majestuoso
Mesto	Triste
Mosso	Movido
Scherzando	Jugueteando

SEMITONOS DIATÓNICO Y CROMÁTICO. SONIDOS ENARMÓNICOS.

Semitono diatónico se produce cuando está formado el intervalo por dos notas de distinto nombre y distinto sonido.



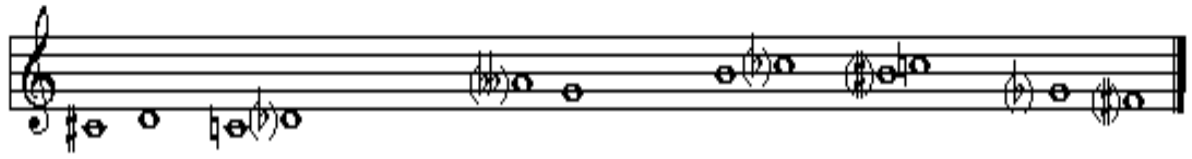
Semitono cromático se produce cuando está formado el intervalo por dos notas del mismo nombre pero distinto sonido.



Sonido enarmónico es cuando el sonido es producido por dos notas que tienen distinto nombre e igual sonido.

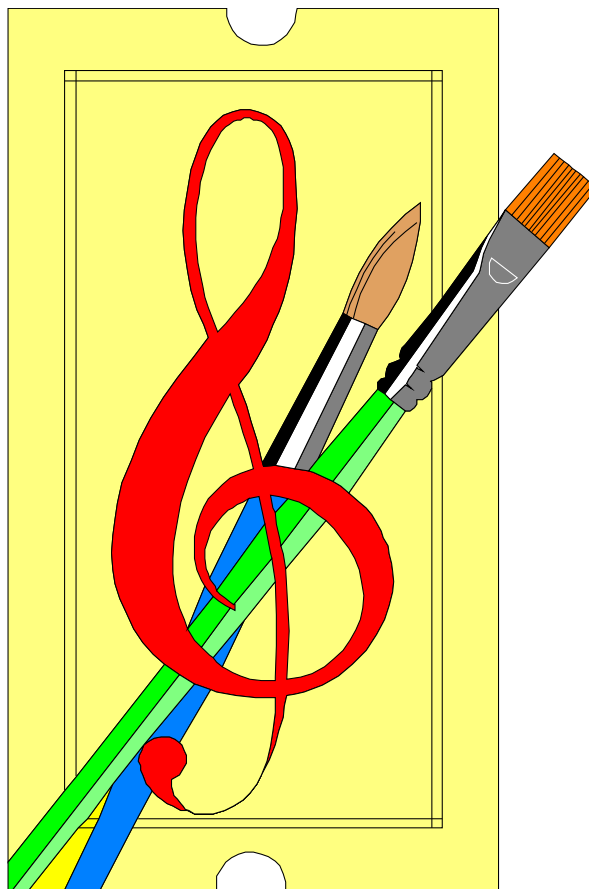
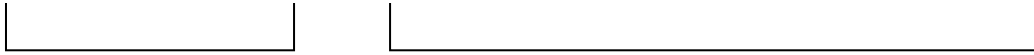


Si te fijas, se pueden formar de varias maneras: poniendo la alteración a uno o a otro o incluso a los dos.



semitono diatónico

sonidos enarmónicos



EJERCICIOS.

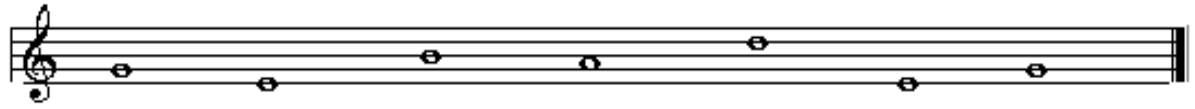
Forma semitonos cromáticos ascendentes a partir de las siguientes notas:

The first staff shows a chromatic semitone ascent starting from G4 (treble clef, one sharp): G4, G#4, A4, A#4, B4, B#4, C5. The second staff starts from A4 (treble clef, two sharps): A4, A#4, B4, B#4, C5, C#5, D5. The third staff starts from B4 (treble clef, two sharps): B4, B#4, C5, C#5, D5, D#5, E5. The fourth staff starts from C5 (treble clef, three sharps): C5, C#5, D5, D#5, E5, E#5, F6.

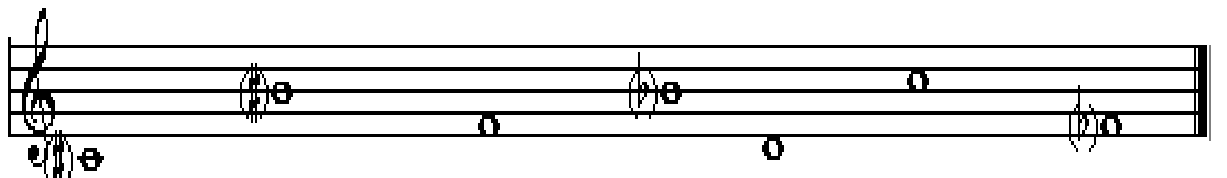
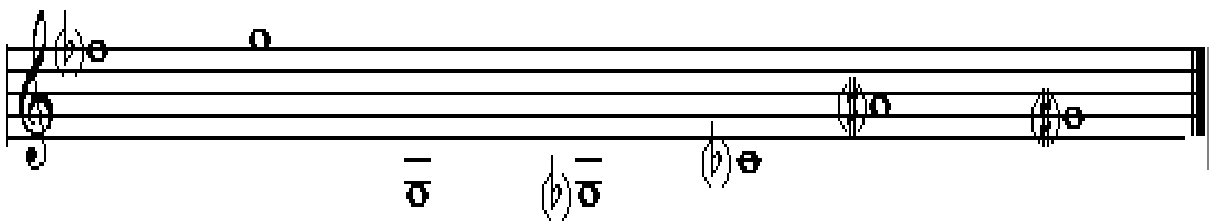
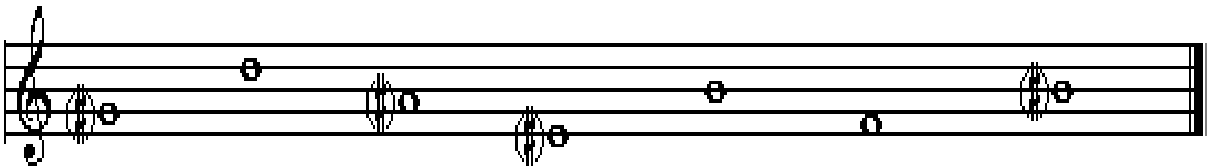
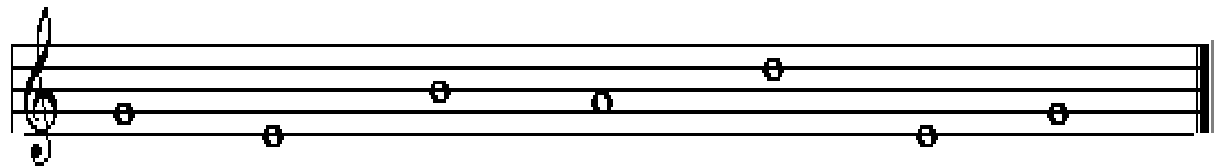
Forma semitonos diatónicos ascendentes a partir de las siguientes notas:

The first staff shows a diatonic semitone ascent starting from G4 (treble clef, one sharp): G4, A4, B4, C5, D5, E5, F6. The second staff starts from A4 (treble clef, two sharps): A4, B4, C5, D5, E5, F6, G6. The third staff starts from B4 (treble clef, two sharps): B4, C5, D5, E5, F6, G6, A6. The fourth staff starts from C5 (treble clef, three sharps): C5, D5, E5, F6, G6, A6, B6.

Forma semitonos cromáticos descendentes:



Forma semitonos diatónicos descendentes.



INTERVALOS

Intervalo es la distancia que hay entre dos sonidos diferentes.

Según el número de notas que contenga pueden ser de segunda, tercera, cuarta... también pueden ser ascendentes o descendentes según vayan del sonido agudo al grave o viceversa.

Son conjuntos cuando el intervalo formado es de segunda el resto son disjuntos.

También pueden ser simples y compuestos. Son simples cuando no exceden de una octava. Son compuestos cuando si.

Según su estructura interna los intervalos se clasifican en:

	MAYORES	MENORES	JUSTOS	AUMENTADOS	DISMINUIDOS
segundas	1 t	$\frac{1}{2}$ t	---	1t 1s	
terceras	2 t	1t 1s	---	2 t 1 s	1 t
cuartas	---	---	2 t 1 s	3 t	2 t
quintas	---	---	3 t 1 s	4 t	3 t
sextas	4 t 1 s	4 t	---	5 t	3 t 1 s
séptimas	5 t 1 s	5 t	---	6 t	4 t 1 s
octavas	---	---	5t 2 s	6 t 1 s	5 t 1 s

Son consonantes las terceras y sextas mayores y menores. También las cuartas, octavas y quintas justas son consonantes.

Las segundas y séptimas son disonantes así como el resto.

DISMINUÍDOS > MENORES > MAYORES > AUMENTADOS

DISMINUÍDOS > JUSTOS > AUMENTADOS

INVERSIÓN DE INTERVALOS

Inversión de intervalos: cuando el sonido agudo pasa a ser grave y el grave a ser agudo, se dice que está invertido el intervalo.

Vamos a ver la inversión de intervalos simples:

Las segundas pasan a ser séptimas	$2+7=9$
Las terceras en sextas	$3+6=9$
Las cuartas en quintas	$5+4=9$
Las quintas en cuartas	$4+5=9$
Las sextas en terceras	$6+3=9$
Las séptimas en segundas	$7+2=9$
Las octavas en unísonos	$8+1=9$

Si te fijas, la suma de los intervalos siempre es 9.

También varía la estructura interna de un intervalo al invertirlo:

Los mayores pasan a ser menores

Los menores a mayores

Los aumentados a disminuidos

Los disminuídos en aumentados

Los justos siguen siendo justos



No hace falta que cuando analices un intervalo sumes todos los tonos y semitonos que hay en él.

Fíjate que sólo tenga en su interior un semitono si es de cuarta, quinta, sexta, o séptima. En ese caso, será Justo o mayor, según corresponda.

Pero si tiene más de un semitono, entonces es menor o disminuido, según corresponda también.

EJERCICIOS

Escribe a continuación y a partir de la nota dada intervalos de:

3ª. Mayor.



2ª. Mayor



4ª. Justa



5ª. Justa



6ª. Menor.



7ª. Menor.



3ª. Menor



2ª. menor.



EJERCICIOS

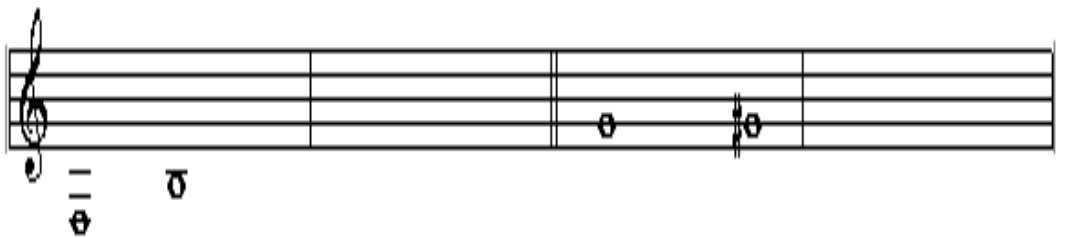
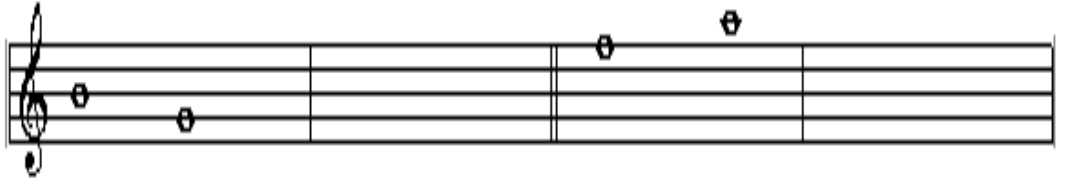
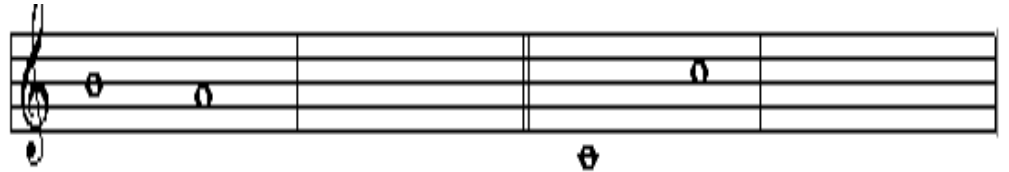
- Clasifica e invierte los siguientes intervallos:



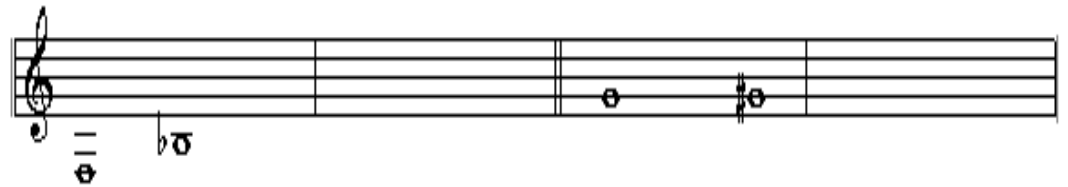
EJERCICIOS

❖ Clasifica e invierte los siguientes intervallos:





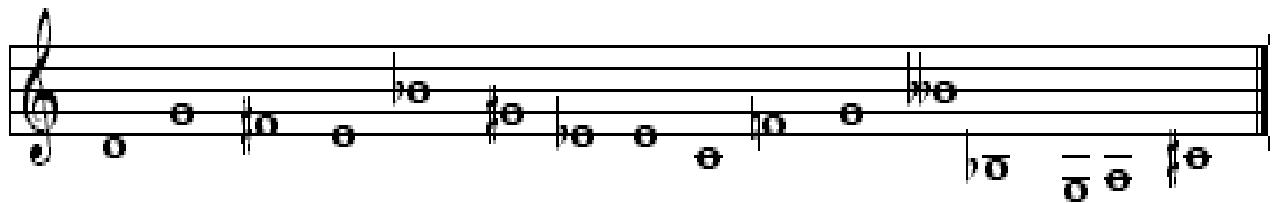




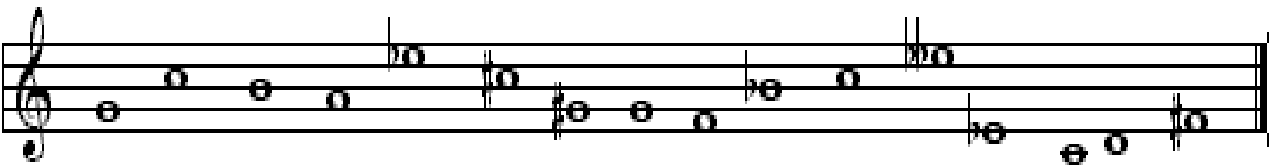
Realiza intervallos armónicos de 3ª menor ascendente a los siguientes sonidos:



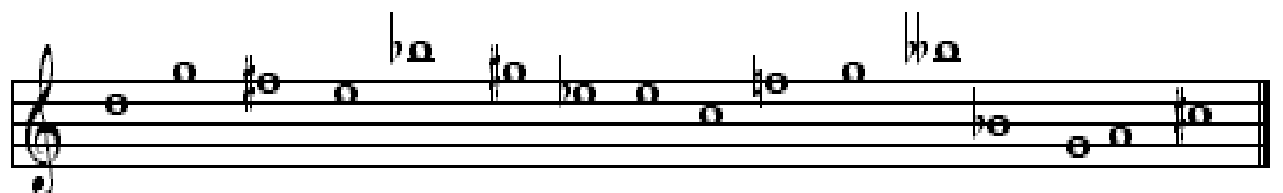
Realiza intervallos armónicos de 3ª mayor ascendente a los siguientes sonidos



Realiza intervallos armónicos de 3ª menor descendente:

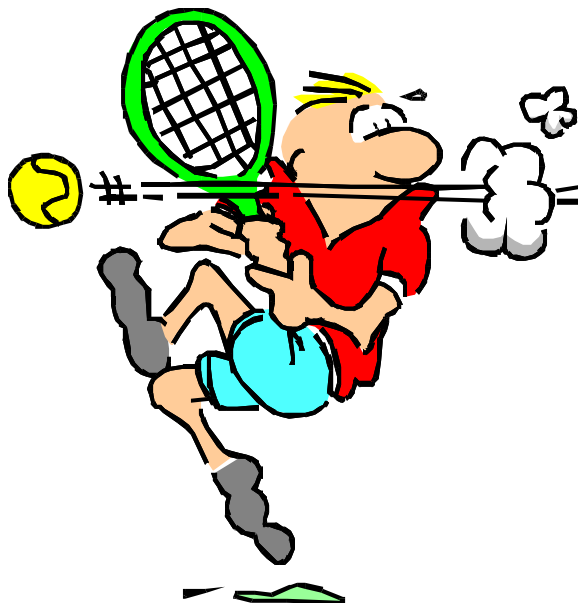


Realiza intervallos armónicos de 3ª mayor descendente



Clasificar los intervalos siguientes. (solo Mayores, menores y Justos)





MODALIDAD Y TONALIDAD.

Escala es la sucesión de sonidos correlativos (seguidos) bien ascendente, lo cual será una escala ascendente, o bien descendente.

Estos son unos ejemplos de escalas, ascendente, descendente y ambas:



Esto son escalas, pero no las confundáis con la escala de Mi mayor, Si mayor, La mayor, porque estas otras, al llevar la palabra mayor, quiere decir que están constituidas de otra manera especial que luego explicaré.

Estas escalas, son **escalas diatónicas** porque están formadas por tonos y semitonos, aunque eso sí, repartidos de diferentes maneras.

Llamamos **modalidad** a la manera de ser de una escala diatónica. Ya sabes lo que es escala, y también lo que es diatónica.

Estas escalas anteriores, si las cantas, te sonarán a canto gregoriano, es porque no son las de nuestro sistema actual, son las que usaban durante la edad media. Pero por ahora ya las hemos visto suficiente, en cursos superiores podrás estudiarlas. Vamos a centrarnos en nuestro sistema musical.

Esa manera de ser de la escala, a la cual llamamos modalidad, puede ser de dos maneras:

- **Mayor**
- **Menor**

A esto se le llama:
BIMODALIDAD.

Es **mayor** cuando todas las distancias son de 1 tono excepto del 3er al 4º grado y del 7º al 8º, que son de un semitono.

Es **menor** cuando todas las distancias son de 1 tono excepto del 2º al 3º grado y del 5º al 6º que son de un semitono.

Una vez formada la escala, existe una jerarquía entre las notas, y se establece que unas sean más fuertes y atraigan a las otras. En esto consiste la **tonalidad**. Cada nota, tiene una función tonal.

Las notas se enumeran con números romanos a los cuales se les llama grados.

GRADOS DE LA ESCALA

1. El primer grado de una escala, se llama **tónica** y da el nombre a la misma.
2. El segundo grado se llama **supertónica**.
3. El tercer grado se llama **mediante** o **modal**
4. El cuarto grado se llama **subdominante**
5. El quinto grado se llama **dominante**
6. El sexto grado se llama **superdominante**
7. El séptimo grado se llama sensible si está a distancia de un semitono de la tónica, y **subtónica** si está a distancia de tono.

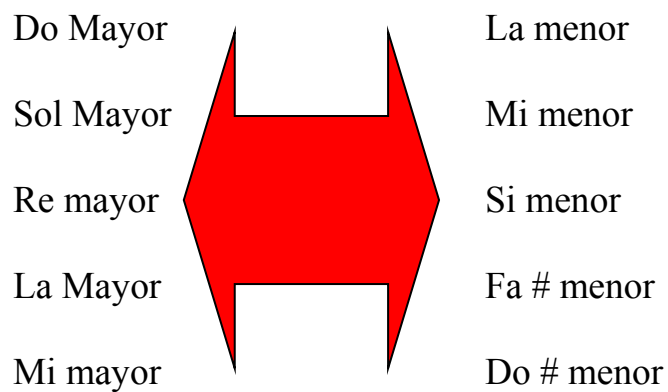
Entre estos grados, hay dos clasificaciones:

Modales: los que establecen el modo (3º, 6º)

Tonales: los que establecen la tonalidad (1º, 4º y 5º)

A cada tonalidad mayor le corresponde una menor y viceversa.

La distancia que separa estas tonalidades es una tercera menor. Así a:



¿CÓMO HALLAR LA TONALIDAD CUANDO TE DAN EL NÚMERO DE ALTERACIONES?

1. Sabemos que el orden de los sostenidos es :FA, DO, SOL, RE, LA, MI, SI.
2. Sabemos que el orden de los bemoles es: SI, MI, LA, RE, SOL, DO, FA.



Si no te los sabes, fíjate que unos van del derecho y otros del revés. Así es más fácil.

Hay varias maneras de hallarlo, unas más sencillas y otras aparentemente más complicadas, pero al fin y al cabo, siempre es lo mismo.

Con sostenidos:

Consiste en aplicar un intervalo de segunda menor ascendente (medio tono) al último sostenido que te den como referencia.

Ej: ¿qué tonalidad tiene 3 sostenidos? Tú sabes que los tres primeros sostenidos son fa, do y sol. Pues al último de todos, le subes el intervalo. Lo cual dará LA mayor.

- $Fa\# + 2^a m = SOL MAYOR$
- $Do\# + 2^a m = RE MAYOR$
- $Sol\# + 2^a m = LA MAYOR$
- $Re\# + 2^a m = MI MAYOR$
- $La\# + 2^a m = SI MAYOR$
- $Mi\# + 2^a m = FA\# MAYOR$
- $Si\# + 2^a m = DO\# MAYOR$

Con bemoles:

Consiste en aplicar un intervalo de quinta justa ascendente al último bemol. (también te puedes fijar en el bemol anterior).

Ej: ¿qué tonalidad tiene 3 bemoles? Esos tres bemoles son si, mi y la bemol, por lo tanto al la bemol le subimos una quinta justa y nos dará Mi b mayor. Si te fijas, el segundo bemol, era el mi.

- Sib + 5ªJ = FA MAYOR
- Mib + 5ªJ = SIB MAYOR
- Lab + 5ªJ = MIB MAYOR
- Reb + 5ªJ = LAB MAYOR
- Solb + 5ªJ = REB MAYOR
- Dob + 5ªJ = SOLB MAYOR
- Fab + 5ªJ = DOB MAYOR

Otra manera de hallar las tonalidades es tomar el segundo tetracordo de la escala y añadirle otro tetracordo similar. Así se irán encadenando las tonalidades. Si añades tetracordos ascendentes, irán apareciendo tonalidades de sostenidos, y si los añades descendentes, tonalidades de bemoles:



Si sigues añadiendo tetracordos por encima y por debajo, obtendrás todas las tonalidades con sostenidos y con bemoles.

Puedes practicarlo más rápido añadiendo quintas al DO para hallar sostenidos, y restando quintas al Do para hallar bemoles.

1. DO re mi fa **SOL mayor**

2. SOL la si do **RE mayor**

3. RE mi fa sol **LA mayor**

4. LA si do re **MI mayor**

Para hallar sostenidos

5. MI fa sol la **SI mayor**

6. SI do re mi **FA# mayor**

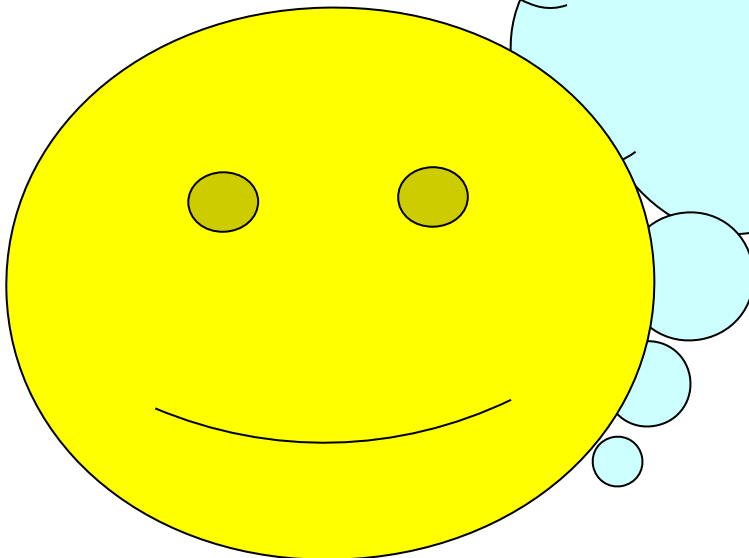
7. FA sol la si **DO# mayor**

1. DO si la sol **FA mayor**
2. FA mi re do **SIB mayor**
3. SI la sol fa **MIB mayor**
4. MI re do si **LAB mayor**
5. LA sol fa mi **REB mayor**
6. RE do si la **SOLB mayor**
7. SOL fa mi re **DOB mayor**

Para hallar bemoles

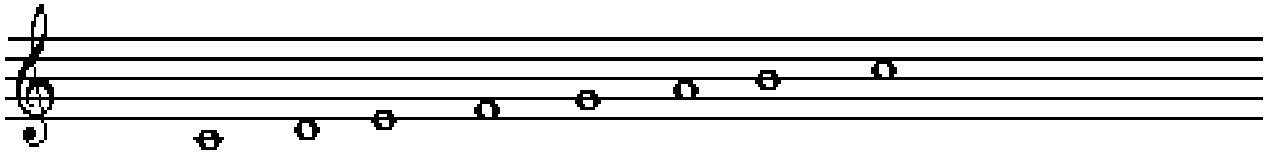
Piensa y fíjate en que todos estos sistemas que parecen muchos, siempre son la misma idea:

**SUCESIONES DE
QUINTAS ASCENDENTES
Y DESCENDENTES**



ESCALAS.

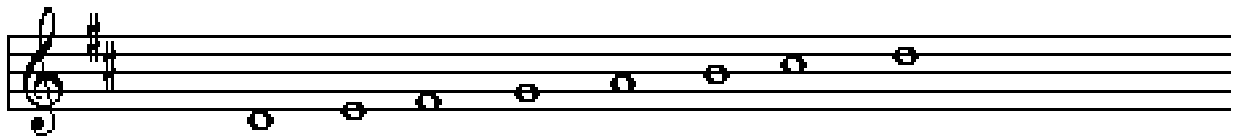
Escala de Do mayor:



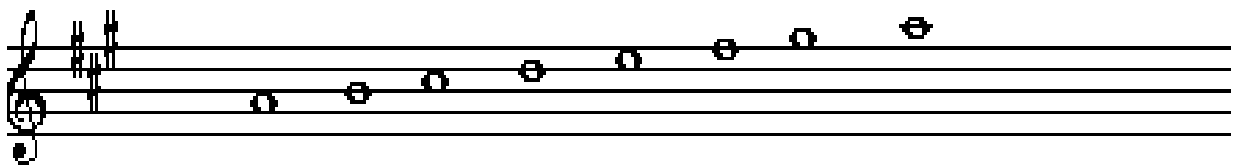
Escala de Sol mayor:



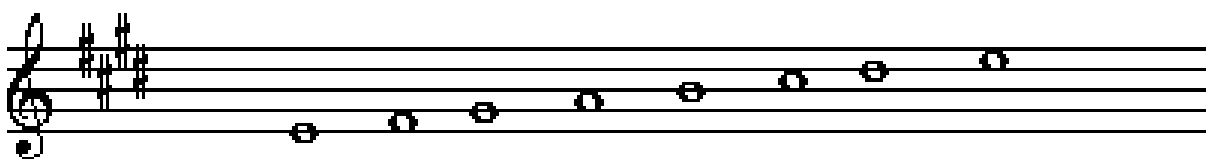
Escala de Re mayor:



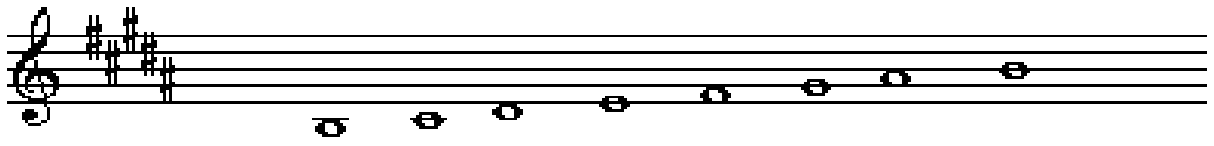
Escala de La mayor:



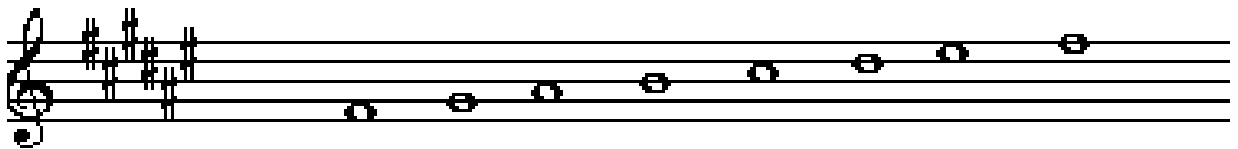
Escala de Mi mayor:



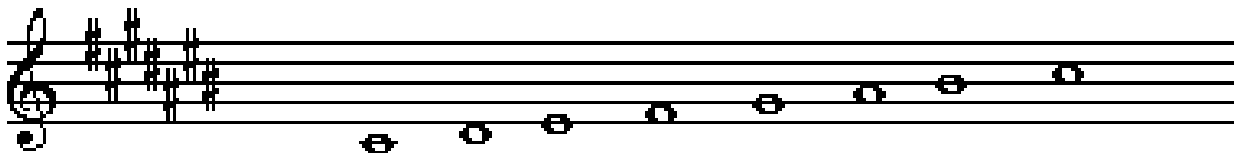
Escala de Si mayor:



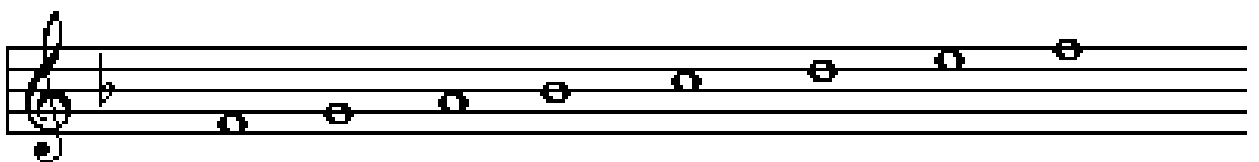
Escala de Fa# mayor:



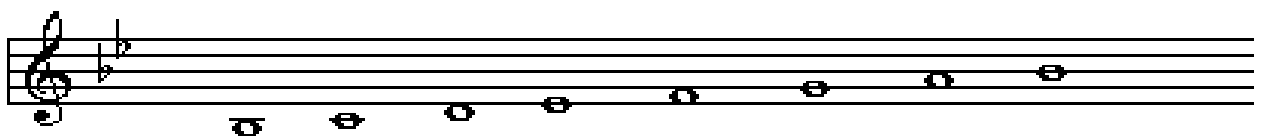
Escala de Do# mayor:



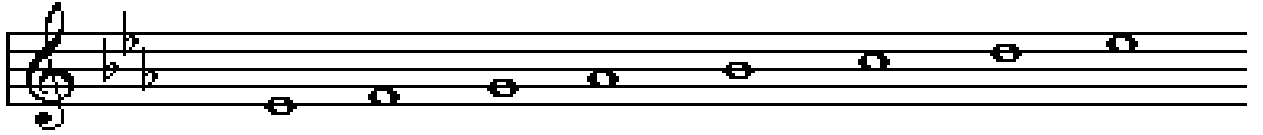
Escala de Fa mayor:



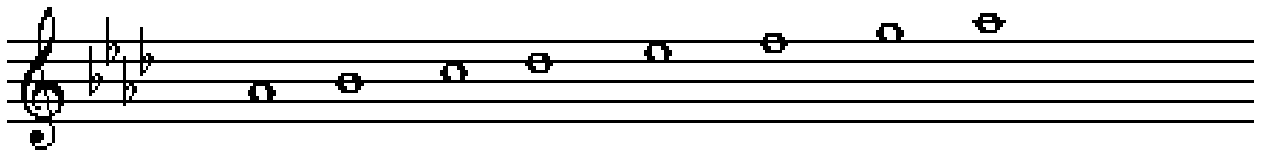
Escala de Sib mayor:



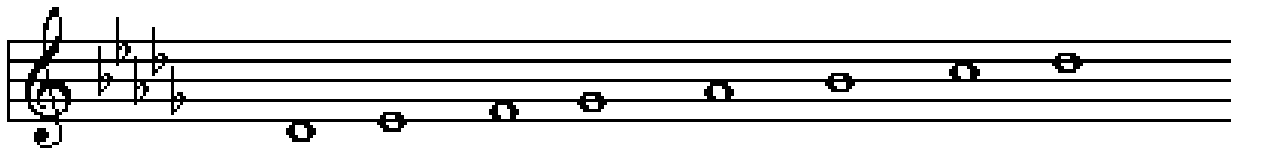
Escala de Mib mayor:



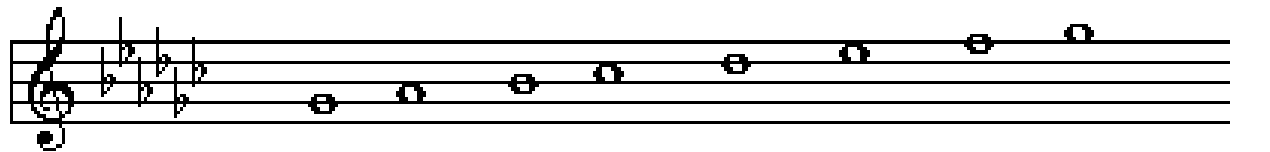
Escala de Lab mayor:



Escala de Reb mayor:



Escala de Solb mayor:



TONALIDADES MENORES.

A cada tonalidad mayor, le corresponde una menor, y a cada tonalidad mayor le corresponde una menor.

La distancia que separa ambas tonalidades es el intervalo de 3ª menor descendente.

La tabla de tonalidades menores es la siguiente:

<p>Do mayor la menor Sin alteraciones en la armadura</p>

SOSTENIDOS		BEMOLES	
Sol mayor	Mi menor	Fa mayor	Re menor
Re mayor	Si menor	Sib mayor	Sol menor
La mayor	Fa # menor	Mib mayor	Do menor
Mi mayor	Do # menor	La b mayor	Fa menor
Si mayor	Sol # menor	Re b mayor	Si b menor
Fa # mayor	Re # menor	Solb mayor	Mi b menor
Do # mayor	La # menor	Do b mayor	La b menor

FORMACIÓN DE ESCALAS MENORES.

Hay una gran variedad de escalas menores, pero vamos a trabajar tres tipos:

- Natural
- Armónica
- Melódica

La escala menor natural, tiene las distancias de semitono entre el II y III y entre el V y el VI grado, el resto de las distancias son de un tono.

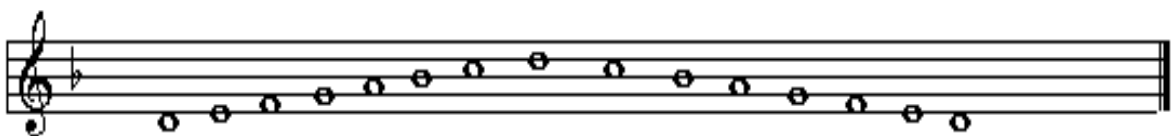
Si te resulta difícil aprender lo anterior, puedes construir la escala y añadirle las alteraciones propias de la mayor correspondiente.

Por ej.: Haz la escala de **re menor natural**.

- colocamos en el pentagrama la escala de re.



- Colocamos las alteraciones propias de Re menor, y ya está la escala.



Si lo que tienes que hacer es la escala armónica de **Re menor**, los pasos a seguir serán los siguientes:

- haces la escala de re menor natural
- segundo, al séptimo grado le subes medio tono

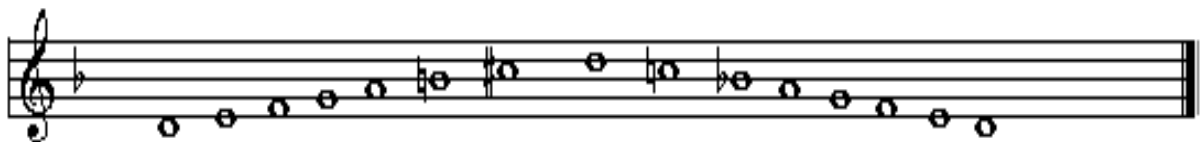
Y ya está hecha.



Si lo que tienes que hacer es la escala **melódica de Re menor**, haz lo siguiente:

- escala de re menor natural
- cuando asciende, subes un semitono al VI y VII grados
- cuando desciende, la vuelves a dejar como la natural.

Y ya está hecha.



EJERCICIOS

Coloca las alteraciones que correspondan a las siguientes tonalidades:

Re mayor

Re menor

Fa mayor

Sib mayor

Sol#menor

La menor

Do# mayor

Si mayor

Mi mayor

Mib mayor

Do menor

Si menor

Fa menor

La# menor

Do mayor

Sol mayor

Mi menor

Lab menor

5#

6b

2#

1#

1b

3#

2b

3b

4#

4b

6#

0#

7#

7b

0b

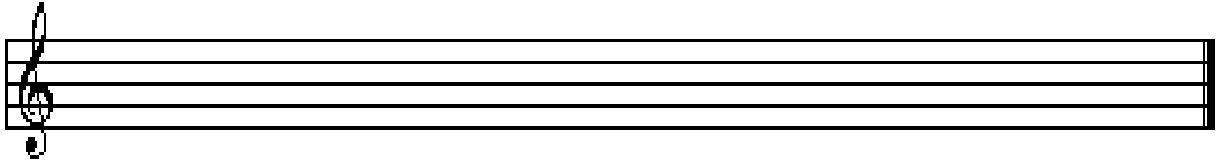
5b

La menor

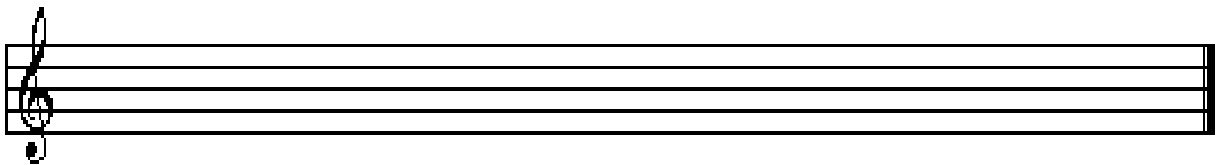
Si menor

Coloca los siguientes sostenidos en la armadura e indica las tonalidades mayor y menor:

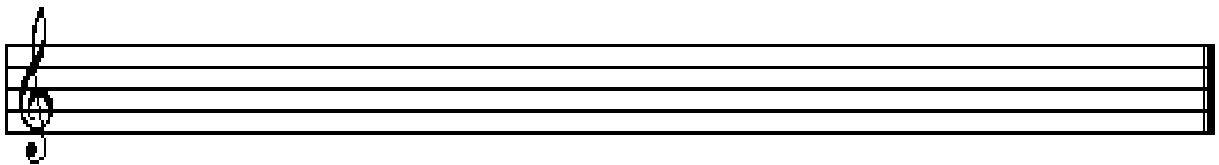
Fa, do, sol



fa



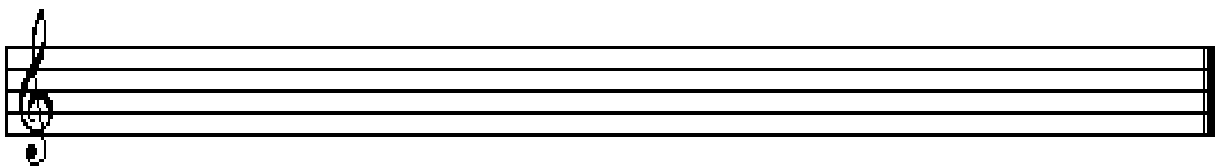
fa, do, sol, re, la



fa, do, sol, re, la, mi, si

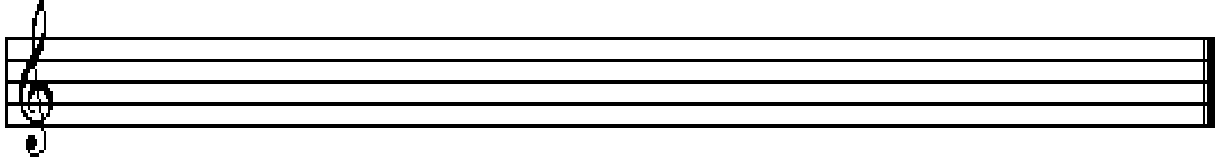


fa, do, sol, re

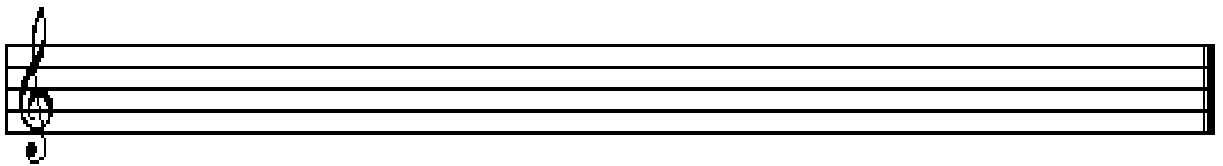


Coloca ahora los siguientes bemoles en la armadura y pon las tonalidades mayor y menor:

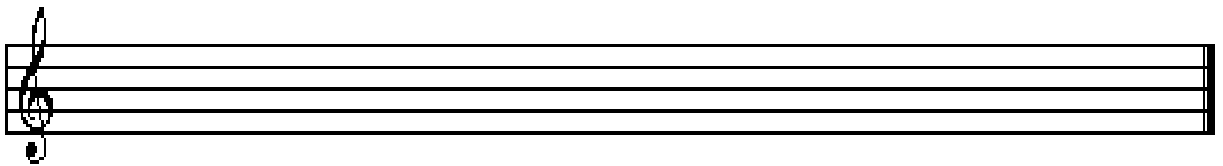
Si, mi



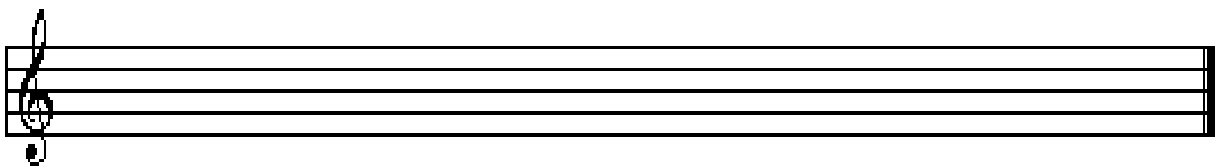
si, mi, la, re



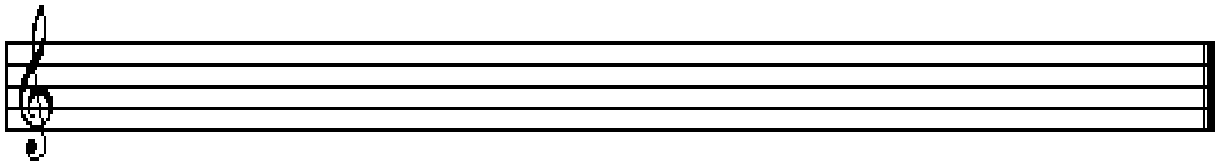
si, mi, la, re, sol, do



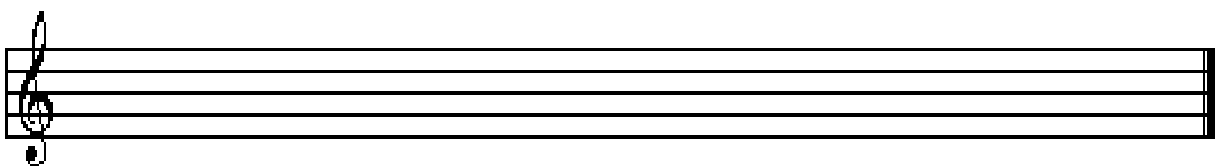
si, mi, la



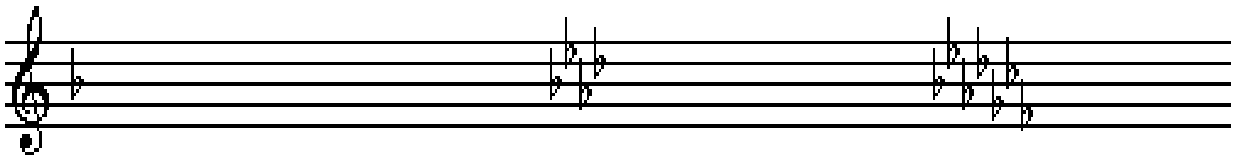
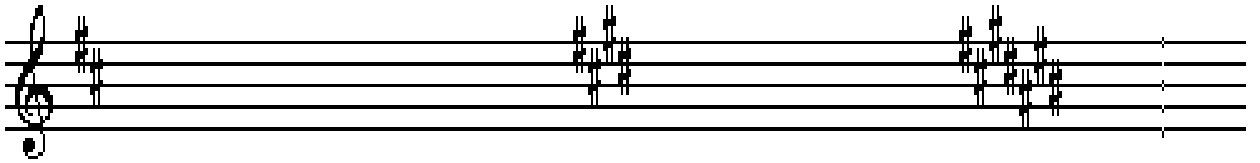
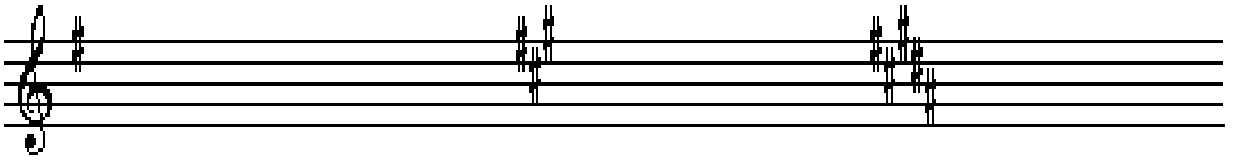
si, mi, la, re, sol, do, fa



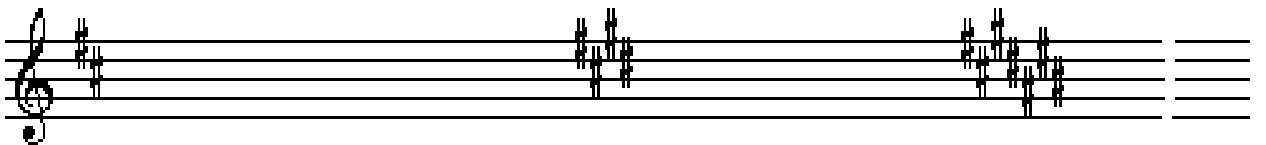
si



Di las siguientes tonalidades mayores y menores:

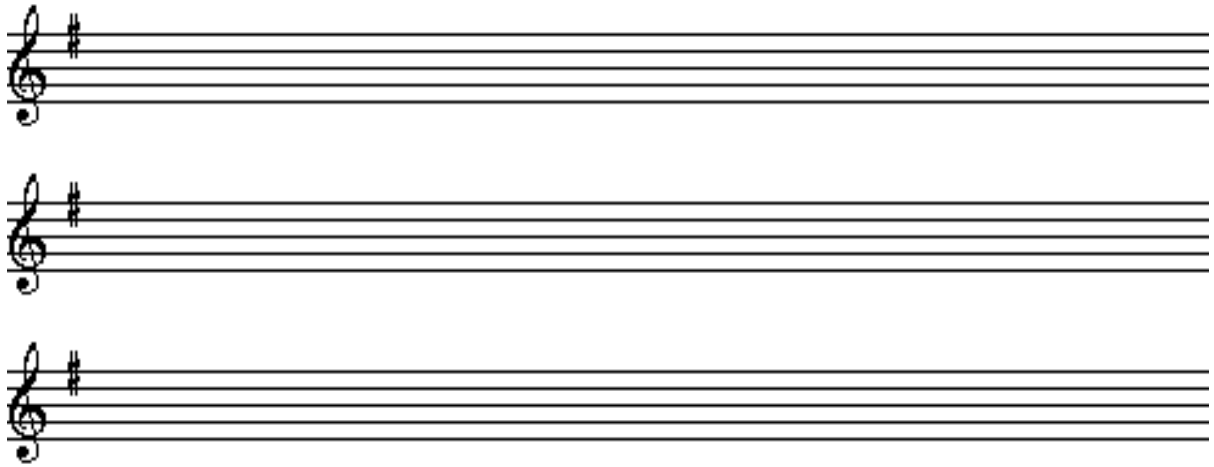


Pon las siguientes tonalidades menores y mayores:





¿Cómo arreglarías esta armadura para que las tonalidades resultantes fuesen: sol mayor, fa mayor y la mayor en este orden?



¿A qué afectan las alteraciones propias?

¿A qué afectan las alteraciones accidentales?

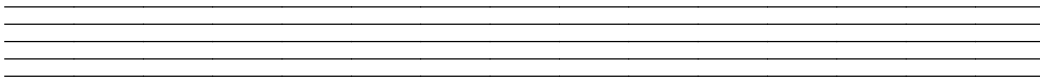
Completa el siguiente cuadro:

MAYOR	MENOR	SOSTENIDOS	BEMOLES
	Sol#		
			5
		6	
Re			
Mi			
		2	
	Mi		
	Si		
	La#		
Do#			
		3	
		4	
	Fa#		
Sol			
		5	
Si			
		7	
			1
			2
Fa#			
	Do#		
			3
			4
	Re#		
			6
			7
La			
		0	
			0

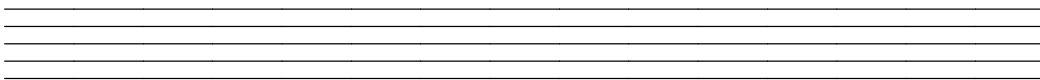
EJERCICIOS.

Realiza las siguientes escalas:

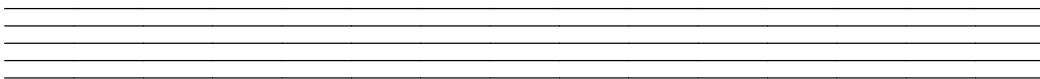
Sol Mayor



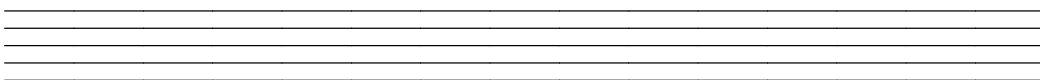
Mi menor natural



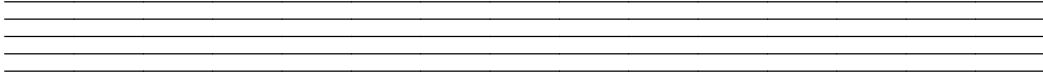
Mi menor armónica



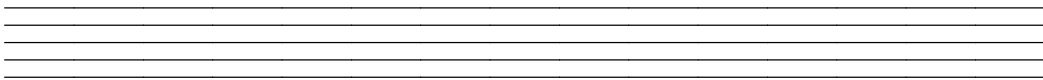
Mi menor melódica



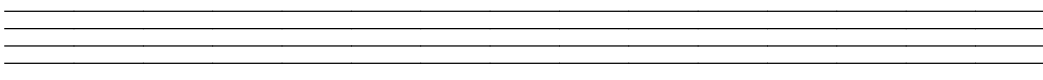
Sib Mayor



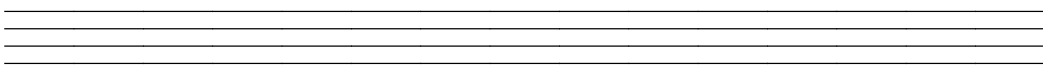
Sol menor natural



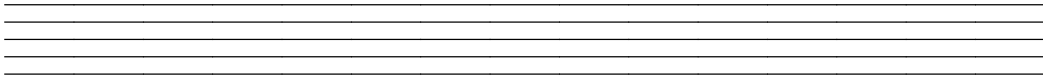
Sol menor armónica



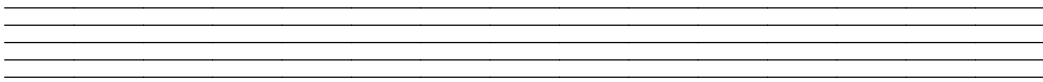
Sol menor melódica



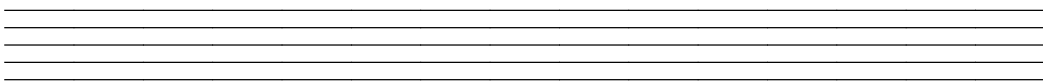
Fa# Mayor



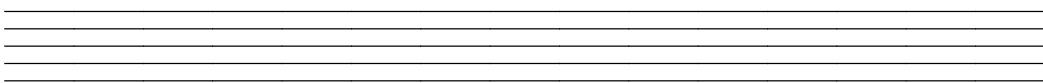
Re# menor natural



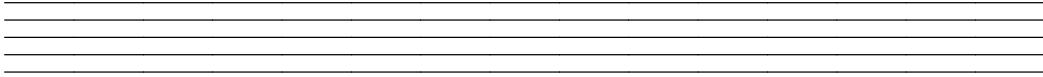
Re# menor armónica



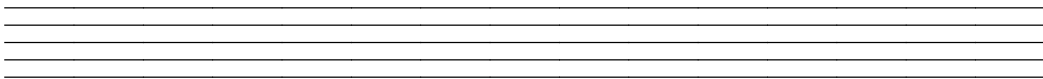
Re# menor melódica



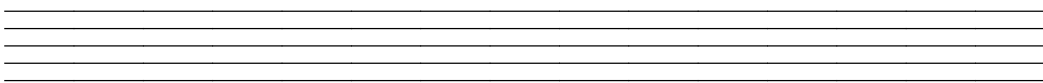
Lab Mayor



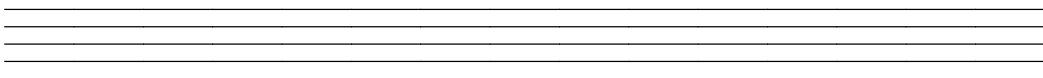
Fa menor natural



Fa menor armónica

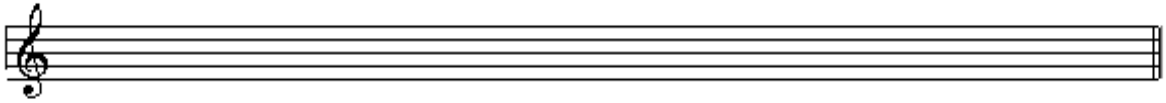


Fa menor melódica

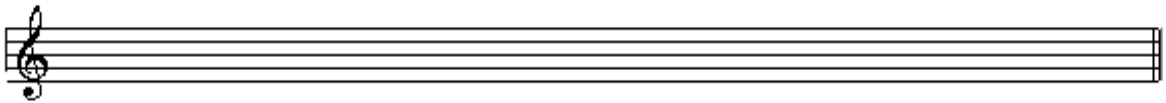


EJERCICIOS DE ESCALAS

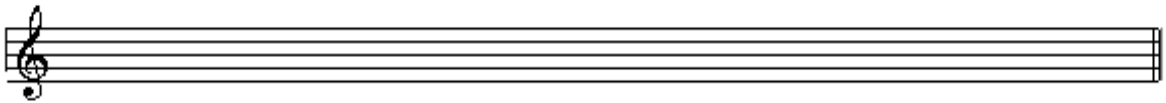
DO menor (Melódica)



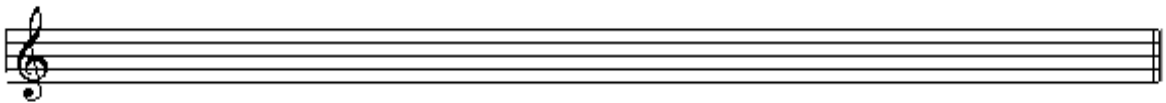
FA menor (Melódica)



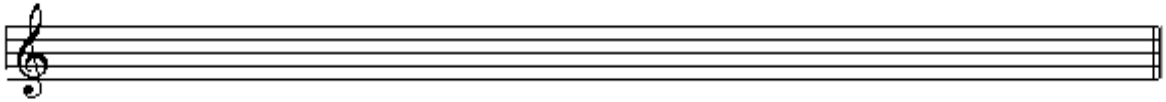
LA menor (Armónica)



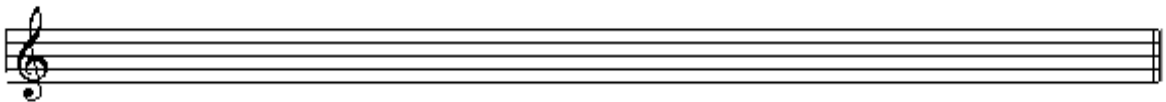
MI menor (Armónica)



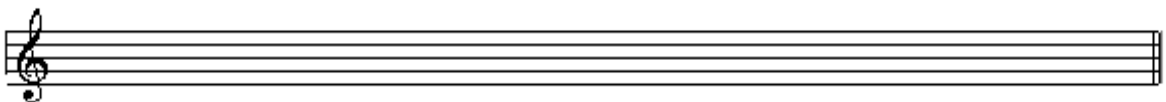
SI menor (Armónica)



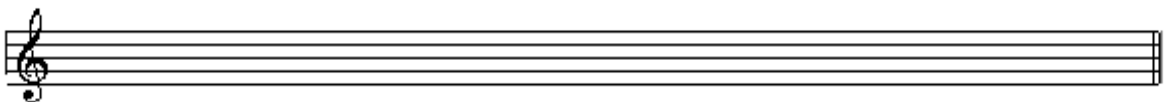
FA# menor (Armónica)



DO# menor (Armónica)



RE menor (Armónica)



Pon todos los tonos de los sostenidos Mayores en orden:

*

*

*

*

*

*

*

Pon los tonos de los sostenidos menores en orden:

*

*

*

*

*

*

*

Pon los tonos de los bemoles Mayores en orden:

*

*

*

*

*

*

*

Pon los tonos de los bemoles menores en orden:

*

*

*

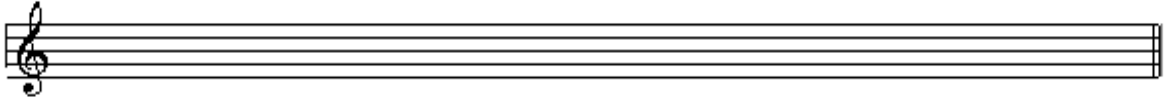
*

*

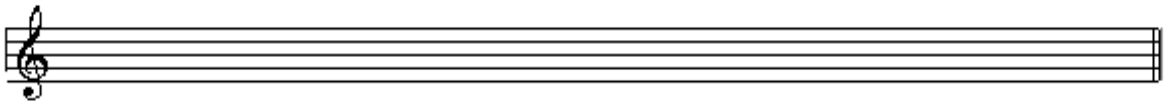
*

*

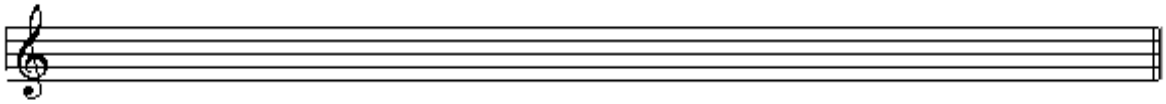
SOL menor (Armónica)



DO menor (Armónica)



FA menor (Armónica)



¿Qué lugar ocupan en una escala Mayor o menor los grados Toniales?

¿Por qué al primer grado de una escala se le llama Tónica?

¿Por qué el tercer grado de una escala decide el modo de la misma?

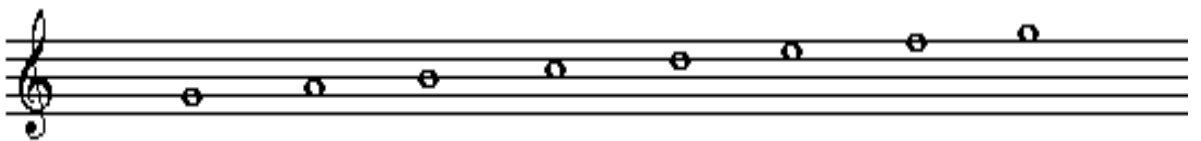
En una escala diatónica Mayor, cuáles y de qué especie son los intervalos que hay entre los grados:

2º y 8º 4º y 8º

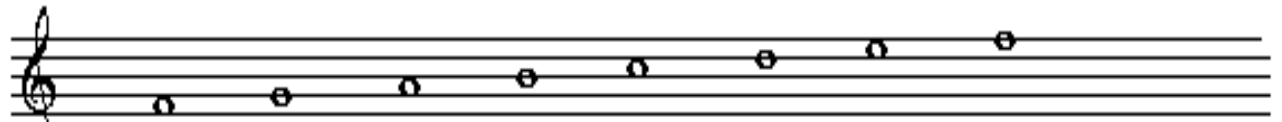
5º y 8º 7º y 8º

3º y 8º 6º y 8º

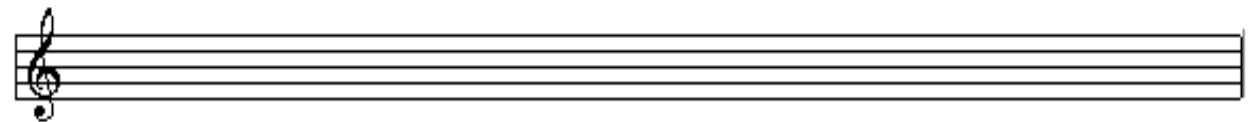
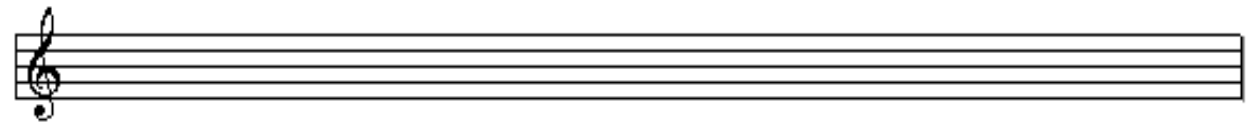
En el siguiente ejercicio tienes dos series de notas que comienzan y terminan por la nota SOL. Coloca las alteraciones necesarias para que la primera sea SOL **Mayor** y la segunda SOL **menor**.



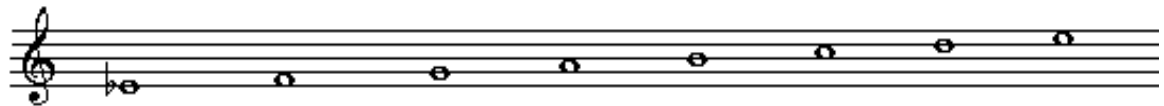
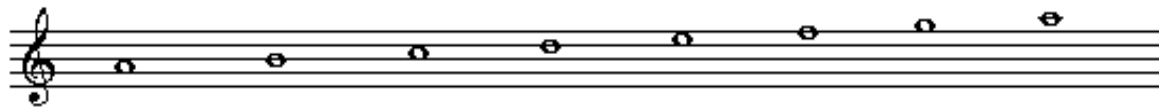
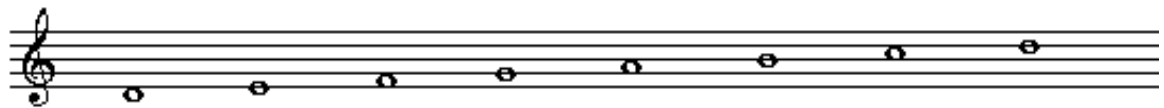
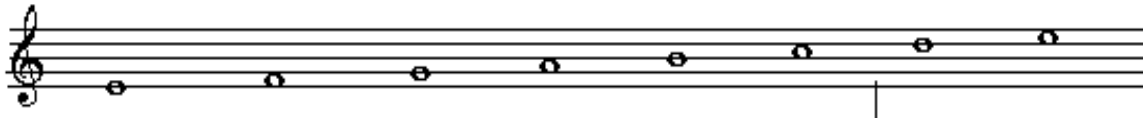
El mismo enunciado de la pregunta anterior, pero en este caso: FA **Mayor** y Fa **menor**.



Escribe las siguientes escalas menores: La menor (melódica), Do sostenido menor (melódica),



Realiza los siguientes ejercicios. En cada línea tienes una serie de ocho notas. Coloca las alteraciones necesarias para que en cada una de ellas estén los semitonos entre el 3.º y el 4.º y el 7.º y el 8.º grados. A continuación indica el tono de dicha escala.



GRUPOS DE VALORACIÓN ESPECIAL

¿Qué son grupos de valoración especial? Son grupos de figuras o figuras y silencios, que se ejecutan con una duración distinta de la que representan.

¿Como pueden ser? Pueden ser por REDUCCIÓN o por AMPLIACIÓN.

¿Cuándo son por reducción? Cuando se ejecutan con menos valor del que representan. Son el tresillo y el seisillo (en compases simples).

¿Cuándo son por ampliación? Cuando se ejecutan con más valor del que representan. Son el dosillo y el cuatrillo (en compases compuestos).

GRUPOS POR REDUCCIÓN.

EL TRESILLO.

Es un grupo de tres figuras o figuras y silencios, que representando el valor de tres, se le da el de dos de la misma especie.

Se ejecuta acentuando un poco la primera nota.

EL SEISILLO.

Es un grupo de seis figuras, o figuras y silencios que representando el valor de seis, se le da el de cuatro de la misma especie.

La ejecución del seisillo depende de la acentuación, y ésta de la forma en que estén agrupadas las figuras que lo forman. Existen tres formas distintas:

1. Formando un grupo de seis. Se acentúa solo la primera nota.
2. Formando dos grupos de tres. Se acentúan la primera y la cuarta.
3. Formando tres grupos de dos. Se acentúan la primera, tercera y quinta.

TRESILLOS Y SEISILLOS REGULARES E IRREGULARES.

Son regulares cuando las figuras, o figuras y silencios que lo forman son de la misma duración.

Son irregulares cuando las figuras, o figuras y silencios que lo forman son de distinta duración.

GRUPOS POR AMPLIACIÓN.

EL DOSILLO.

Es un grupo de dos figuras, o figuras y silencios, que representando el valor de dos, se le da el de tres de la misma especie.

Se ejecuta acentuando un poco la primera nota.

EL CUATRILLO.

Es un grupo de figuras, o figuras y silencios, que representando el valor de cuatro, se le da el de 6 de la misma especie.

Su forma de ejecución depende de la forma en que estén agrupadas la figuras que lo forman. Existen dos formas:

1. Como un grupo de características propias, se acentúa la primera nota.
2. Como un dosillo de cuatro notas, en este caso se acentúa la primera y tercera.

GRUPOS REGULARES E IRREGULARES.

REGULARES son cuando las figuras, ó figuras y silencios que lo forman, son de la misma duración.

IRREGULARES cuando las figuras o figuras y silencios, que lo forman, son de distinta duración.

GRUPOS DE VALORACIÓN EXCEPCIONAL.

Son grupos que incluyen más o menos figuras de las que por su duración le corresponden.

Estos grupos pueden ser:

Exuberantes.- Cuando incluyen más figuras de las que le corresponden.

Deficientes.- Cuando incluyen menos figuras de las que le corresponden.

EL CINQUILLO. ó (Quintillo)

Es un grupo de cinco figuras que equivalen a cuatro de la misma especie en compases simples y a seis en los compases compuestos

EL SEPTILLO

Es un grupo de siete figuras que equivalen a cuatro de su misma especie en compases simples y a seis en compases compuestos.

EJERCICIOS VARIADOS

Completa los siguientes compases con las figuras indicadas:

6 _____ 9 figuras
8

3 _____ 9 figuras
4

2 _____ 7 figuras
4

4 _____ 12 figuras
4

Completa los siguientes compases utilizando al menos un tresillo o dosillo según corresponda:

3 _____ 8 figuras
4

6 _____ 4 figuras
8

4 _____ 6 figuras
4

3 _____ 2 figuras
8

Analiza e invierte los siguientes intervalos:



Di las siguientes tonalidades mayor y menor:

2#	<input type="text"/>	3b	<input type="text"/>	5b	<input type="text"/>
1b	<input type="text"/>	5#	<input type="text"/>	7b	<input type="text"/>
7#	<input type="text"/>	1#	<input type="text"/>		

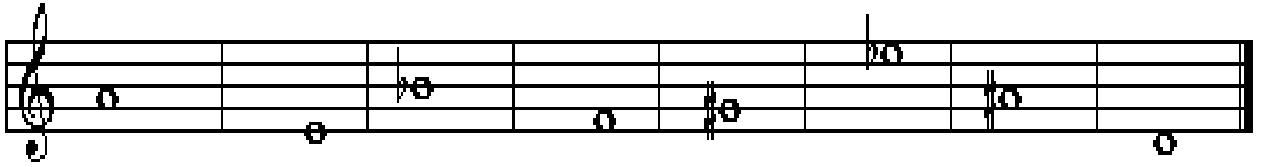
Pon las alteraciones que les correspondan:

Fa M	Sol m	Re M
------	-------	------

Mi m	Fa# m	La m
------	-------	------

Si m	Si b M
------	--------

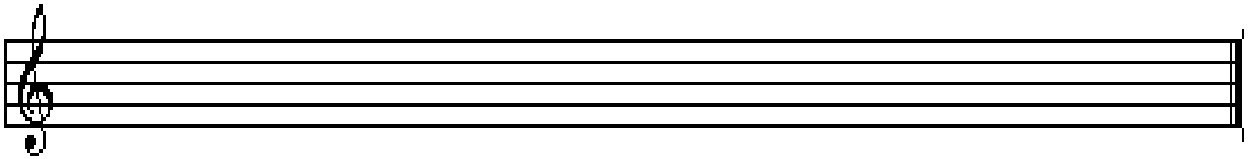
Coloca en las siguientes notas semitonos cromáticos (SC), semitonos diatónicos (SD) o sonidos enarmónicos (SE) según se indica:



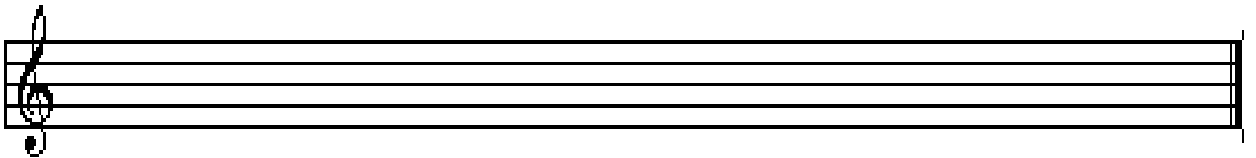
SC SD SC SD SE SE SC SD

Realiza las siguientes escalas:

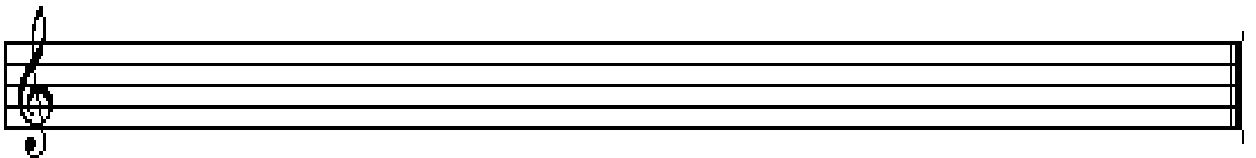
Fa Mayor



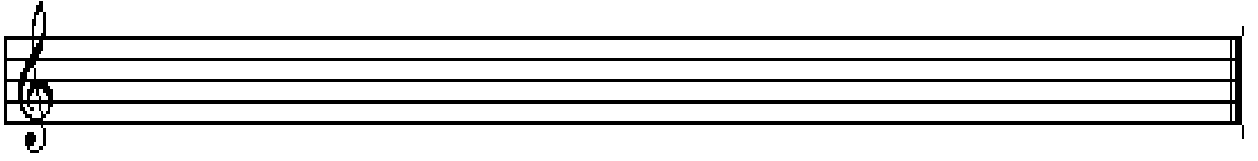
Solm



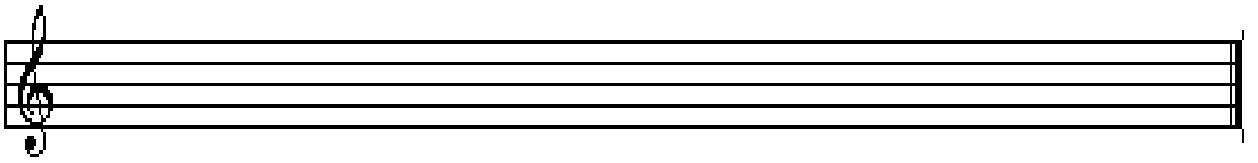
La M



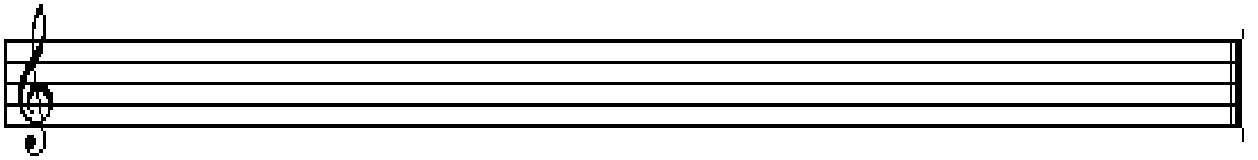
Mim



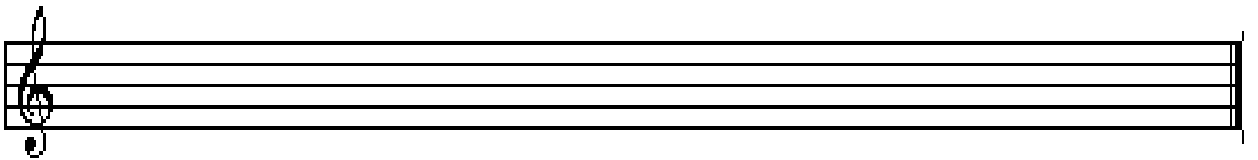
Fa#m



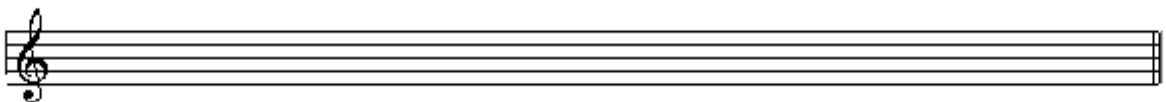
LabM



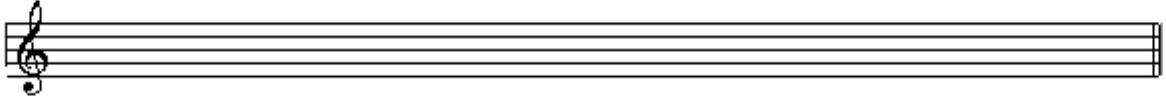
RebM



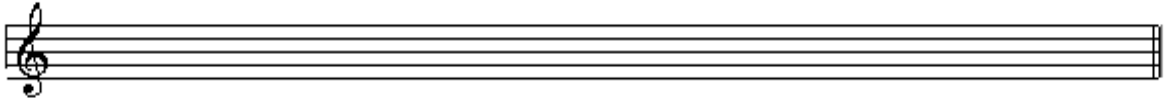
DO menor (Melódica)



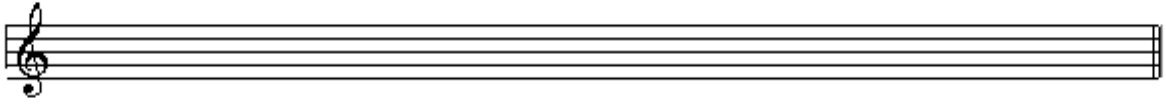
FA menor (Melódica)



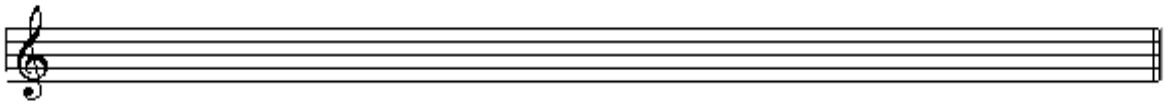
LA menor (Armónica)



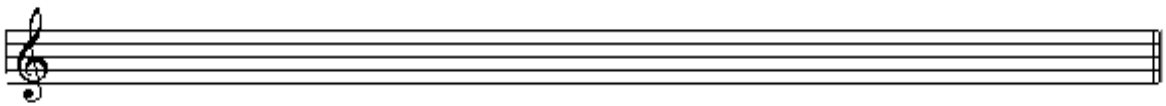
MI menor (Armónica)



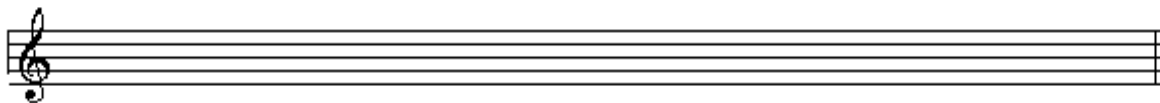
SI menor (Armónica)



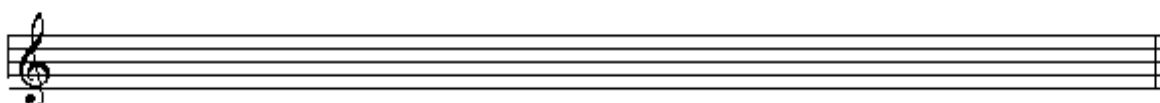
FA# menor (Armónica)



DO# menor (Armónica)



RE menor (Armónica)



EJERCICIOS. ENARMONÍAS.

Realiza los enarmónicos de los siguientes sonidos:

The image shows six musical staves, each with a treble clef. The notes and accidentals are as follows:

- Staff 1: G4, A4, B4, C5, D5, E5
- Staff 2: F#4, G4, A4, B4, C5, D5
- Staff 3: E4, F#4, G4, A4, B4, C5
- Staff 4: D4, E4, F#4, G4, A4, B4
- Staff 5: C4, D4, E4, F#4, G4, A4
- Staff 6: B3, C4, D4, E4, F#4, G4

Cuáles serían las tonalidades enarmónicas de las siguientes:

Fa# mayor..... fa# menor.....

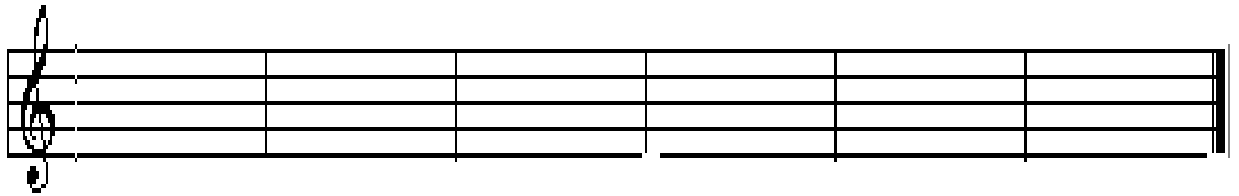
Solb mayor..... la mayor

Si b mayor mi menor.....

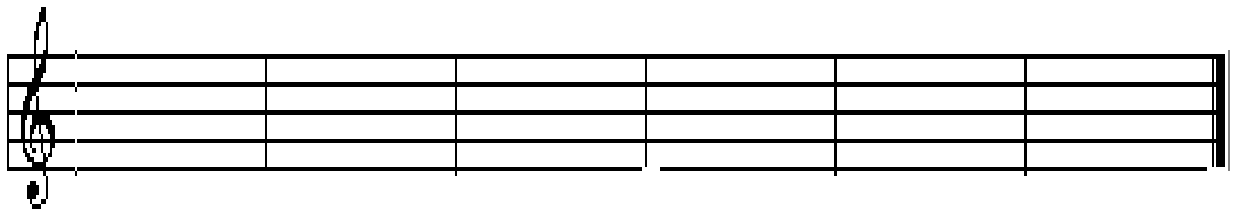
Do # menor do # mayor

Coloca las alteraciones:

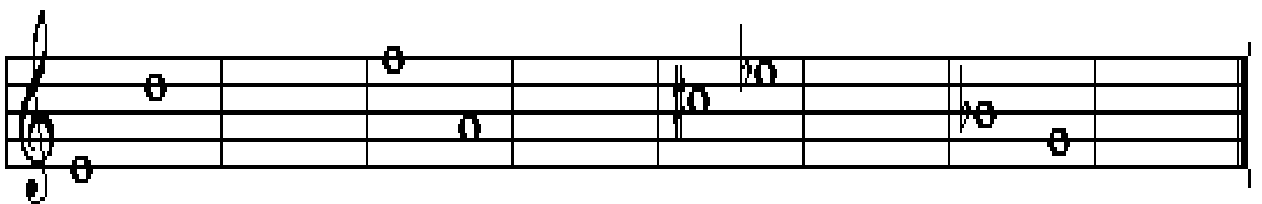
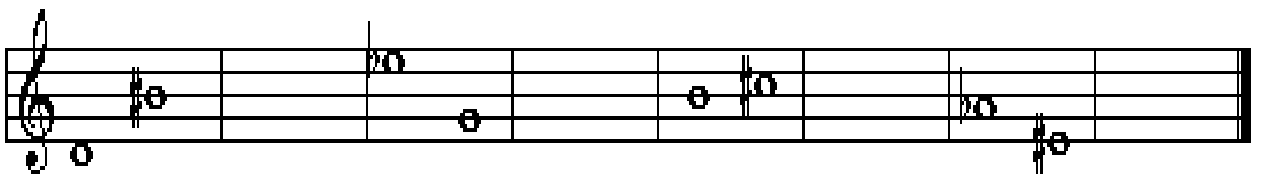
La menor fa mayor sol m fa#m re m do m

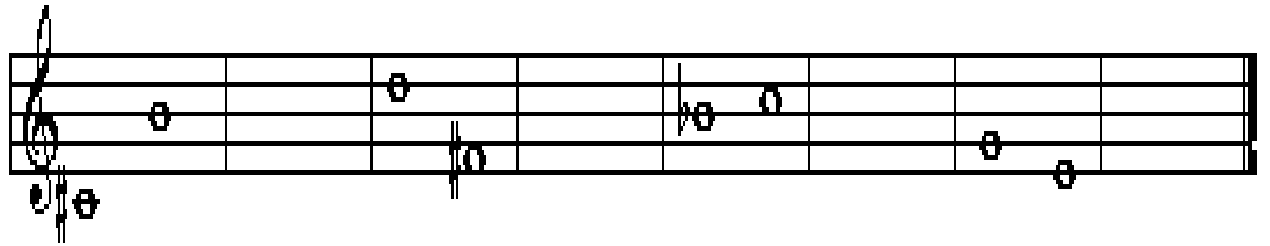
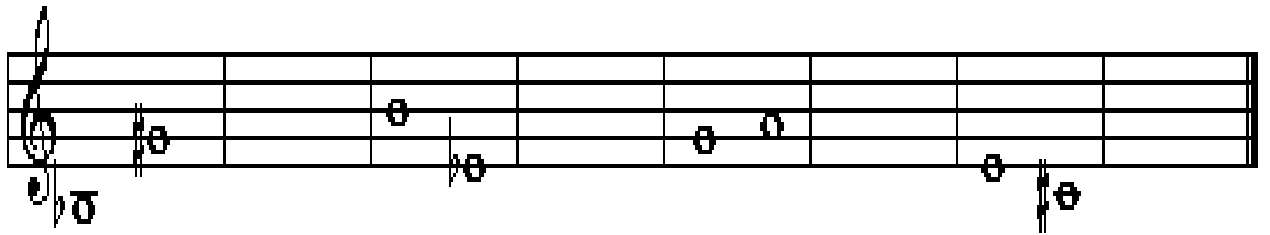


sim fam si bM mi bM solM reM



Analiza e invierte los siguientes intervallos:

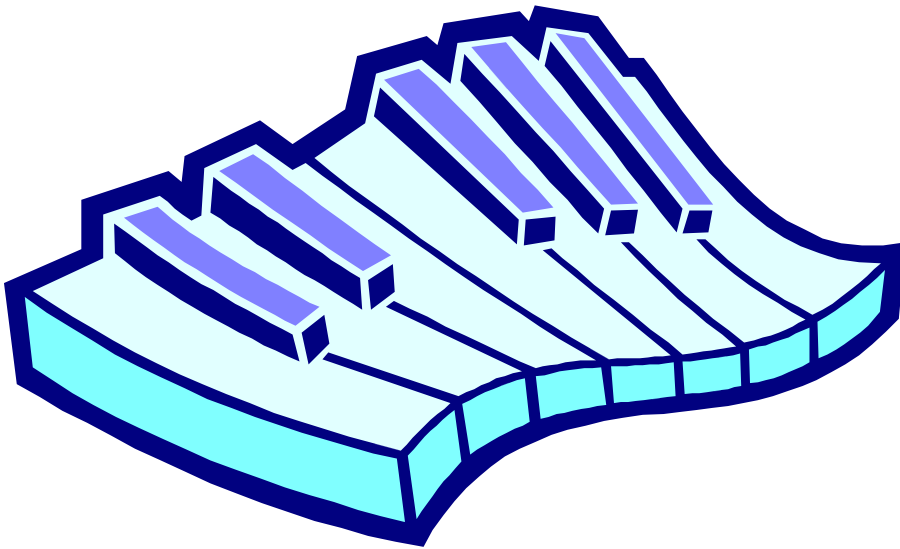




Haz semitonos cromáticos descendentes de las siguientes notas:

A musical exercise consisting of five staves. Each staff has a treble clef and a key signature of one flat (Bb). The notes are placed in the following positions across the staves:

- Staff 1: G4, F#4, F4, E4, D4, C4
- Staff 2: B4, Bb4, A4, G4, F4, E4
- Staff 3: D4, C4, B3, Bb3, A3, G3
- Staff 4: F4, E4, D4, C4, B3, A3
- Staff 5: G3, F3, E3, D3, C3, B2



Haz semitonos diatónicos ascendentes:

The image displays six musical staves, each with a treble clef. The notes and accidentals are arranged as follows:

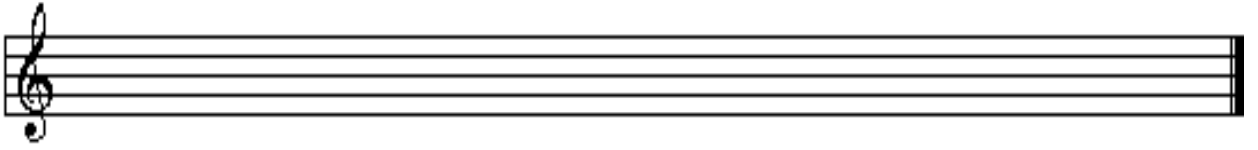
- Staff 1: C4, C#4, D4, D#4, E4, E#4, F4, F#4, G4, G#4, A4, A#4, B4, B#4, C5.
- Staff 2: C4, C#4, D4, D#4, E4, E#4, F4, F#4, G4, G#4, A4, A#4, B4, B#4, C5.
- Staff 3: C4, C#4, D4, D#4, E4, E#4, F4, F#4, G4, G#4, A4, A#4, B4, B#4, C5.
- Staff 4: C4, C#4, D4, D#4, E4, E#4, F4, F#4, G4, G#4, A4, A#4, B4, B#4, C5.
- Staff 5: C4, C#4, D4, D#4, E4, E#4, F4, F#4, G4, G#4, A4, A#4, B4, B#4, C5.
- Staff 6: C4, C#4, D4, D#4, E4, E#4, F4, F#4, G4, G#4, A4, A#4, B4, B#4, C5.

Realiza las siguientes escalas:

Fa# menor melódica

A single musical staff with a treble clef, intended for the student to write the Fa# minor melodic scale.

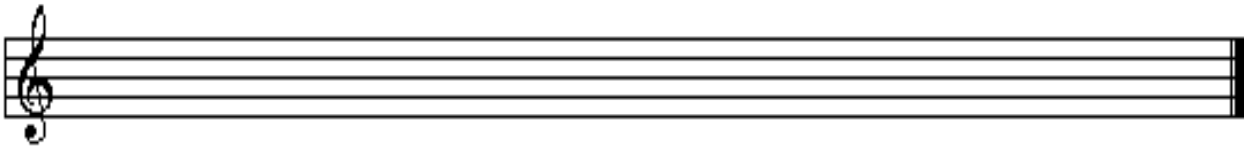
Remayor



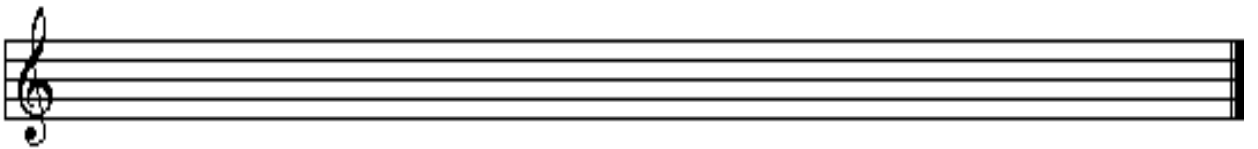
Re menor armónica



Sol menor melódica



Fa#mayor



EJERCICIOS.

Relaciona las siguientes columnas:

Fa mayor	Mi menor
Sol mayor	Sol menor
Si b mayor	Si b menor
La mayor	Do menor
Do mayor	Fa # menor
Fa # mayor	Re menor
Mi b mayor	La menor
Re b mayor	Re # menor

Coloca las alteraciones que correspondan:

Sol menor re mayor fa mayor sib mayor la menor mib mayor do#menor

A musical staff in treble clef with a key signature of one flat (Bb). The staff is divided into eight measures. Arrows point to the following positions: Measure 1: 4th line (F#); Measure 2: 2nd space (B); Measure 3: 3rd line (F#); Measure 4: 4th line (Bb); Measure 5: 3rd space (A); Measure 6: 4th line (Bb); Measure 7: 2nd space (D#); Measure 8: 3rd line (F#).

Cuáles son los grados de las siguientes escalas:

DOMINANTE de Sim _____	SENSIBLE de SolM _____
MEDIANTE de Fa#m _____	SUPERTONICA de Mim _____

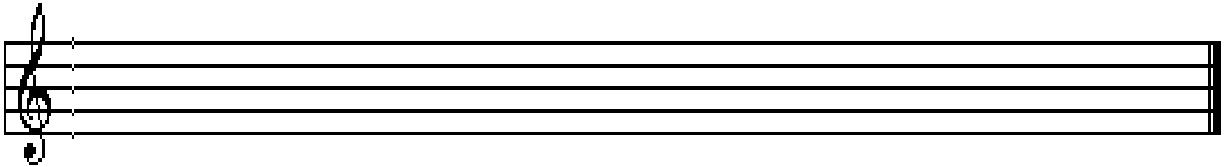
Haz semitonos cromáticos (SC), semitonos diatónicos (SD) o sonidos enarmónicos (SE) según te indican:

SD ↓ SC ↑ SE SD ↑ SC ↓ SE SD ↑

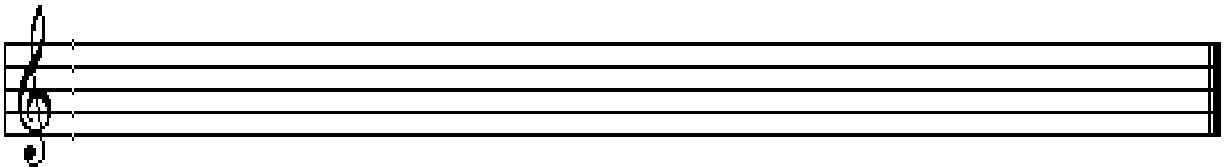
A musical staff in treble clef with a key signature of one flat (Bb). The notes are: G4, Ab4, Bb4, C5, Bb4, Ab4, G4. Arrows indicate intervals: SD ↓ between G4 and Ab4; SC ↑ between Ab4 and Bb4; SE between Bb4 and C5; SD ↑ between C5 and Bb4; SC ↓ between Bb4 and Ab4; SE between Ab4 and G4; SD ↑ between G4 and the next measure.

Haz la siguiente escala mayor y sus relativos menor natural, menor armónica y menor melódica:

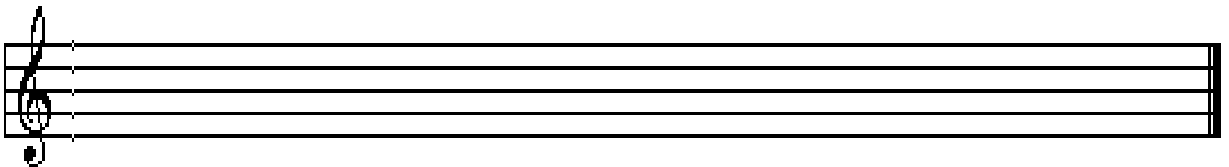
Si b Mayor



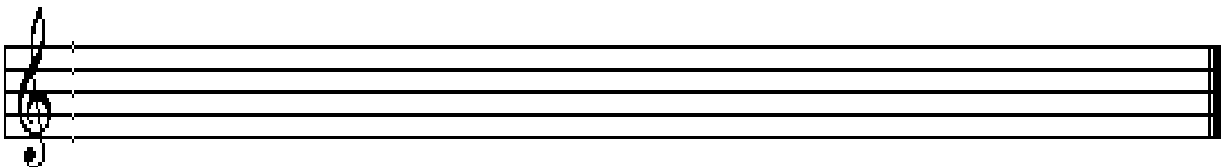
_____ menor natural



_____ menor armónica



_____ menor melódica



En la escala diatónica de “Fa mayor”, escribir los nombres de los grados que se piden:

Supertónica..... Sensible.....

Mediante.....Superdominante.....

Haz un intervalo: mayor, menor o justo según se te indica. Puede ser ascendente o descendente:

2ª Mayor 5ª Justa 3ª Mayor 2ª menor

4ª Justa 3ª Mayor 3ª menor 6ª menor

Analiza estos semitonos cromáticos si son ascendentes o descendentes:

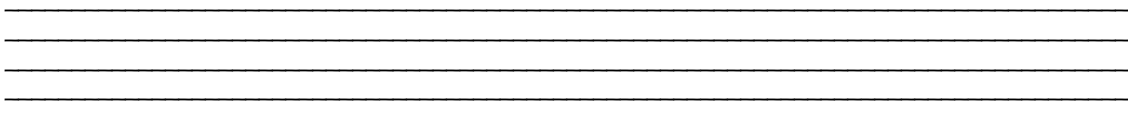
Completa los compases con las figuras que se indican:

$\frac{3}{4}$ _____ 16 figuras

$\frac{2}{4}$ _____ 9 figuras

$\frac{4}{4}$ _____ 10 figuras

Escribe, un fragmento en La menor, compás de $\frac{3}{4}$ y en clave de Sol:



Four horizontal lines for musical notation, representing a staff.

Di la tonalidad Mayor y menor de las siguientes armaduras:



Pon la armadura que corresponda a la tonalidad indicada:



Mi M

Fa M

Lab M

Sol m



Reb M

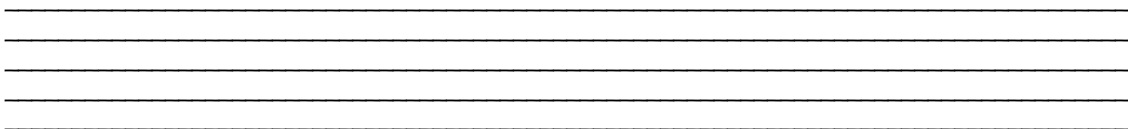
Dob M

Mi m

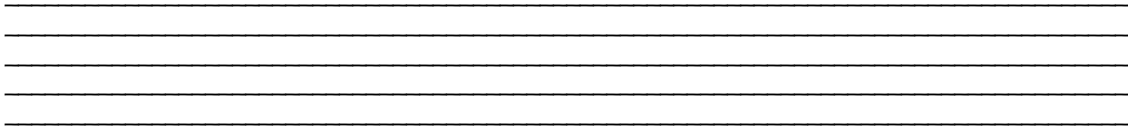
Fa m

Escribe las siguientes escalas:

Re Mayor



Re menor



Invierte y clasifica los siguientes intervallos:



Completa los siguientes compases:



Clasifica los siguientes intervallos:



Averiguar la nota que se pide en cada caso:

Mediante de Re M _____ Supertónica de Mi m _____

Subdominante de Fa M _____ Dominante de Sol M _____

Sensible de Re m _____ Superdominante de Sib M _____

¿Qué dos compases se completan con seis corcheas? ¿En qué se diferencian?

.....

.....

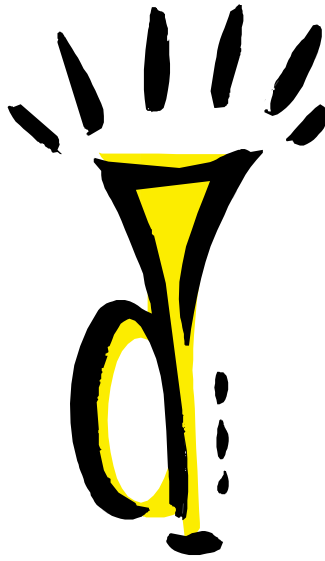
¿Cuáles son los grados tonales de las siguientes escalas:

SOL M

LA m

Dibuja la unidad de tiempo y de compás de los siguientes:

<u>Compás</u>	<u>Unidad de tiempo</u>	<u>Unidad de compás</u>
2/4		
9/8		
2/8		
2/2		

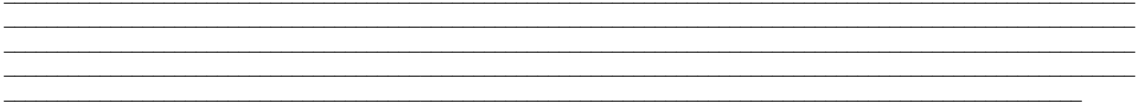


FORMA LAS ESCALAS QUE SE INDICAN:

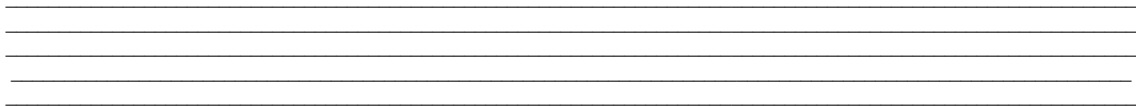
SOL M.

MI m. (Armónica)

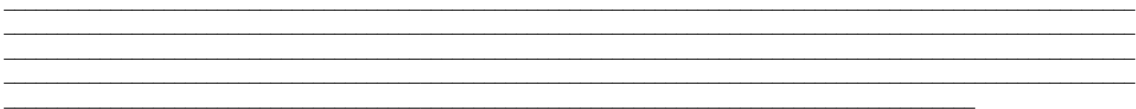
RE m. (Natural)



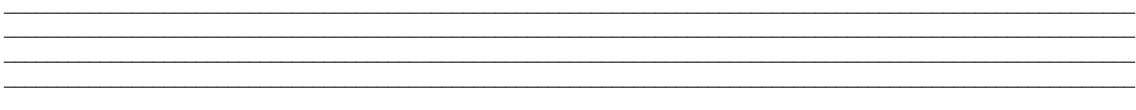
SOL m. (Melódica)



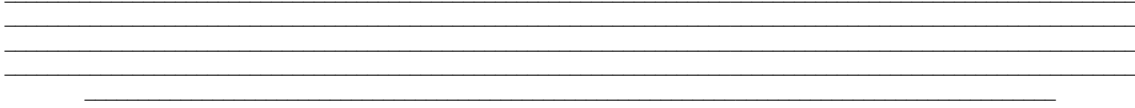
SI m. (Armónica)



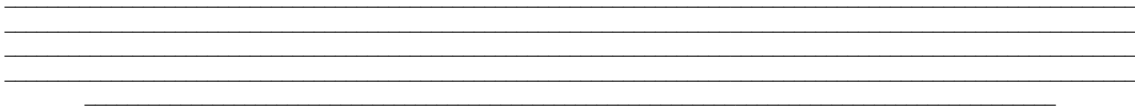
FA M.



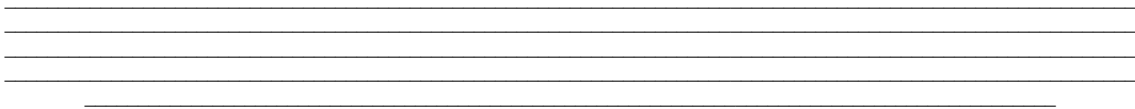
MI m. (Melódica)



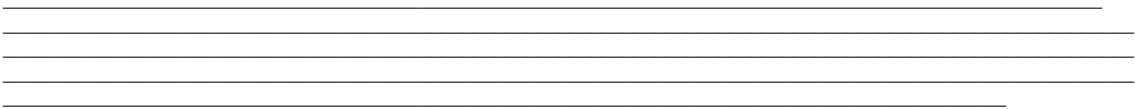
LA m. (Armónica)



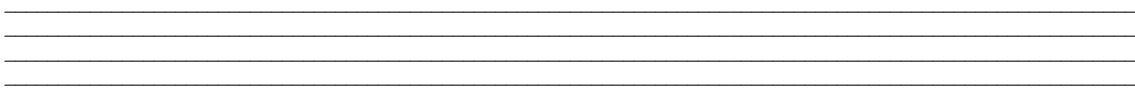
SOL m. (Armónica)



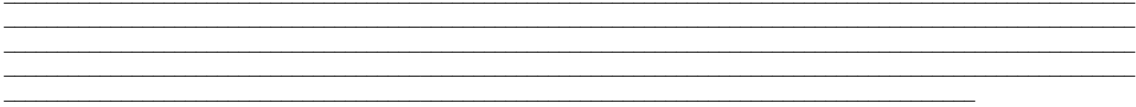
SI m. (Melódica)



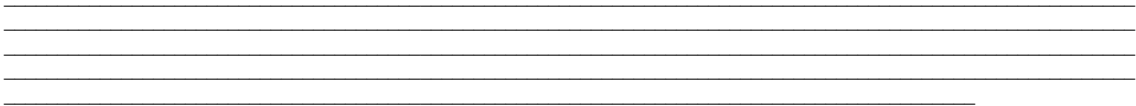
SI Bemol M.



RE m. (Melódica)



LA # m. (Armónica)



CLASIFICA LOS SIGUIENTES INTERVALOS:



Este libro ha sido elaborado durante el curso escolar 1999/2000 y revisado en el curso 2000/2001 dentro del Grupo de Trabajo: *"Elaboración de materiales didácticos del Conservatorio de Música"* perteneciente al Centro de Profesores y Recursos de Alcañiz.

LAS AUTORAS