

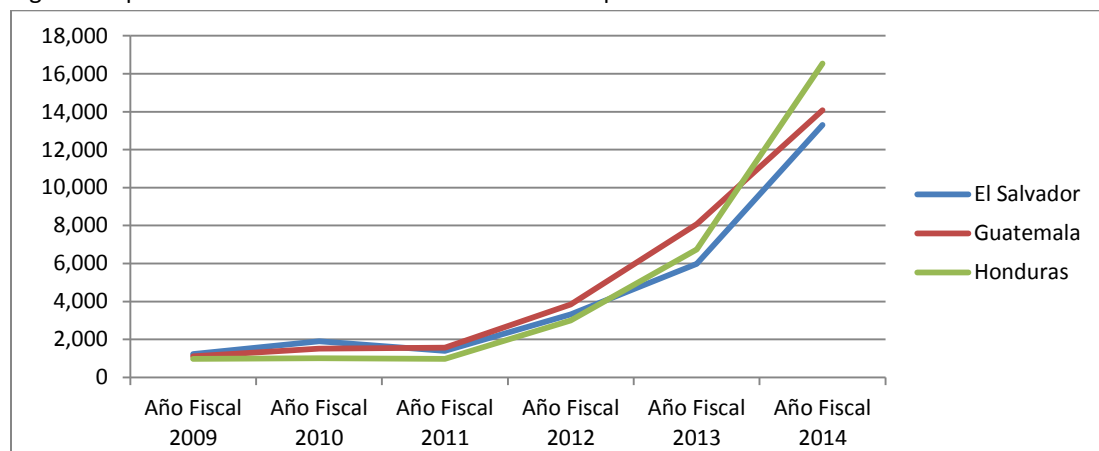
Comprender la Migración Centroamericana:

La crisis de migrantes menores de edad centroamericanos en contexto¹

Este artículo busca informar el debate actual alrededor del marcado incremento de personas menores de edad no acompañadas que han migrado a los Estados Unidos, específicamente desde Centroamérica. El mismo incorpora datos acerca de temas relevantes a este aumento migratorio e introduce también perspectivas de personas y comunidades afectadas.² Más específicamente, se alimenta de datos acerca de 900 municipalidades para analizar la relación entre las comunidades de donde provienen las personas migrantes en temas de desarrollo humano³, violencia⁴ y educación. Adicionalmente, presenta resultados de dos encuestas: una encuesta nacional realizada en El Salvador y otra realizada con inmigrantes centroamericanos en Washington, DC.

Durante los últimos años, ha surgido un importante aumento de menores de edad no acompañados de Centroamérica tratando de ingresar a los Estados Unidos. Este aumento también se observa entre personas adultas, aún y cuando en menor grado. Mientras Estados Unidos, México y los países de Centroamérica luchan por atender esta crisis, han surgido debates acerca de las implicaciones humanitarias, legales y políticas de cualquier posible solución a esta situación tan compleja y problemática.

Figura 1: Aprehensiones de Menores de Edad no Acompañados en la Frontera de EEUU



Fuente: "Unaccompanied Alien Children Encountered by Fiscal Year; Fiscal Years 2009-2013; Fiscal Year 2014 through June 30," US Customs and Border Patrol. Disponible en <http://www.cbp.gov/newsroom/stats/southwest-border-unaccompanied-children>

¹ Manuel Orozco y Julia Yansura, *Inter-American Dialogue*, Agosto 2014. Contribuciones importantes en el trabajo de campo por parte de Laura Porras, Jean Coleman, y Brigid Carmichael del Diálogo Inter-Americano.

² Además de encuestas, esto incluye entrevistas a profundidad con organizaciones comunitarias involucradas en el tema, así como con la madre de una migrante menor de edad que recientemente ingresó a Estados Unidos. Extractos de esta entrevista pueden ser encontrados en los cuadros de texto.

³ El Índice de Desarrollo Humano (IDH) es una estadística compuesta por: expectativa de vida, educación e indicadores relacionados con el ingreso. Un IDH alto refleja un rango alto de IDH; por ejemplo, en el año 2013 Noruega fue el país con mejor IDH del mundo con un indicador de 0.944. Para más información: <http://hdr.undp.org/en/content/human-development-report-2014>.

⁴ Para efectos de esta investigación se utiliza el número de homicidios como indicador para medir la violencia (proxy). Sin embargo, es importante tener en cuenta que la violencia, especialmente en Centroamérica, toma diversas formas, incluyendo la violencia por parte de pandillas, extorsión, raptos, acoso político, abuso sexual, y otras.

Para responder a la actual crisis de una manera informada y humana, deben primero tomarse los pasos necesarios para desarrollar una imagen clara y objetiva de los factores que la conforman. Este reporte apunta a ese objetivo, al analizar los lugares de dónde parten los migrantes y las razones de su partida. Aún y cuando los datos agregados a nivel país pueden proveer aproximaciones generales acerca de las causas, los datos a nivel municipal que se presentan permiten un alcance más preciso, contribuyendo a develar argumentos importantes para el debate político actual que rodea las soluciones a corto y largo plazo de la migración de menores de edad.

La metodología de investigación considera varios factores que contribuyen a la creciente migración desde Centroamérica y encuentra que la violencia es el impulsor más importante e inmediato de la migración, pero también que esta se encuentra vinculada de múltiples y relevantes maneras con el desarrollo económico y humano. También anota el hecho de que la percepción de las personas migrantes refleja de manera clara las duras realidades que empujan a las personas a migrar.

Hallazgos clave:

- Un análisis de los pueblos de proveniencia de los migrantes indica que quienes migran provienen de las municipalidades más pobladas y violentas en El Salvador, Honduras y Guatemala;
- La violencia, medida como cantidad de homicidios intencionales, surge como un factor impulsor de la migración de más peso; al compararlo con el desarrollo humano, medido por el Índice de Desarrollo Humano;
- La mitad de personas encuestadas de El Salvador conocen a alguien que ha emigrado del país, una cuarta parte dice que consideraría dejar su hogar; citan como principales razones para ello la violencia y la falta de oportunidades económicas;
- La mayoría de migrantes centroamericanos en los Estados Unidos atribuyen el alza en la migración de menores de edad a la violencia en sus países y casi la mitad de ellos (47%) conoce a un menor de edad que ha migrado recientemente;
- Las soluciones a la actual problemática requieren aproximarse al problema desde la perspectiva de promoción del desarrollo humano, en el contexto de una realidad que ha sido marcada en el largo plazo por la violencia y que cuenta con un enfoque educativo.

A. Migración, Violencia y Desarrollo en Centroamérica

La difícil historia de América Central ha incluido largos periodos dictatoriales y militarizados acompañados por problemas estructurales como la desigualdad social y económica. Como resultado, la migración durante las décadas de 1970 y 1980 fue impulsada primordialmente por la inestabilidad política, para luego, en los 1990s, pasar a ser empujada mayoritariamente por factores económicos. Hoy en día la región sigue experimentando grandes movilizaciones migratorias, con más de 100,000 personas centroamericanas entrando a los Estados Unidos cada año, muchas de ellas sin un estatus migratorio legal. Estos movimientos se asocian con las cambiantes dinámicas globales, incluyendo la demanda por mano de obra no calificada para servicios de agricultura, el incremento del crimen organizado y la violencia entre pandillas transnacionales y la continua violencia política.

En resumen, la región ha pasado por al menos tres periodos migratorios, desde la década de 1970 hasta el presente:

- Migración por causas políticas: como resultado de la represión y los conflictos armados (1970s-1980s)
- Migración Económica: a partir de los procesos de paz (1990s-2000s)
- Migración actual, resultado de las dinámicas transnacionales⁵: con factores impulsores como la violencia, reunificación familiar, trabajo y crecimiento económico (2000s al presente)

Hoy en día, millones de centroamericanos viven fuera de sus países y un 80% de ellos viven en los Estados Unidos:

Tabla 1: Centroamericanos Viviendo en el Extranjero, 2010-2013

Población Emigrante de:	2010	2011	2012	2013
Honduras	762,669	863,091	889,629	971,053
Nicaragua	361,317	393,858	379,346	407,088
Guatemala	1,011,218	1,082,881	1,171,888	1,250,926
El Salvador	1,015,479	1,047,034	1,121,904	1,149,006
Cuatro países	3,150,683	3,386,864	3,562,767	3,778,073

Fuente: Estimaciones de Población, Manuel Orozco.⁶

Las variables que afectan la migración

Los ciclos migratorios y el crecimiento macro-económico son fácilmente asociados con la migración, pero no son las variables únicas, ni las más útiles, para entender la crisis actual.

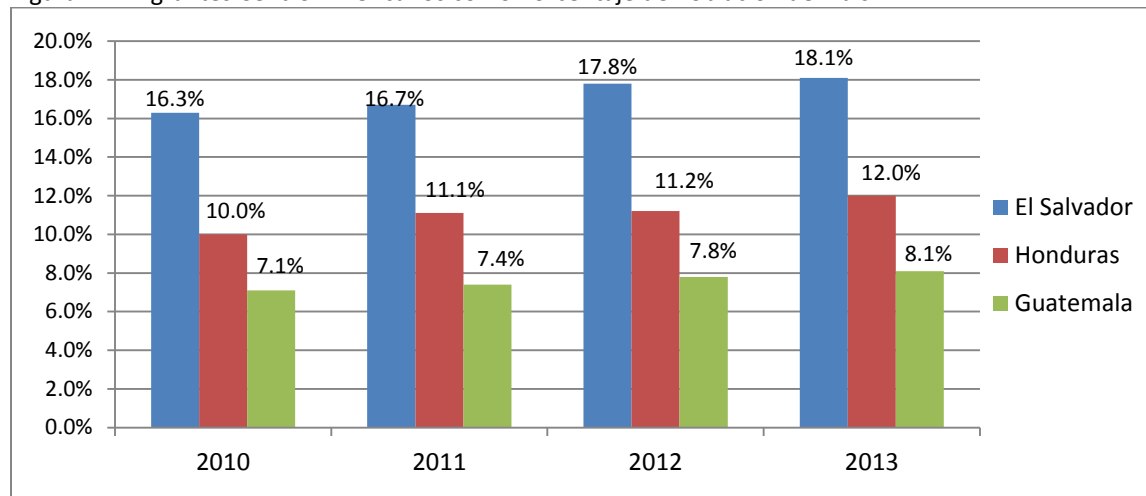
Las razones del crecimiento de la migración desde los países centroamericanos siguen siendo evasivas. Hay quienes sugieren que, a nivel de cada país, la cantidad de personas migrantes está asociada a los

⁵ Se entienden por dinámicas transnacionales aquellas que se extienden a través de fronteras, usualmente cuentan con factores de alta interconectividad social y económica.

⁶ Para detalles acerca de la metodología, refiérase al Anexo B.

ciclos previos de migración. Sin embargo, observemos el caso de Honduras; Honduras es el país cuya historia migratoria es más reciente en cuanto a flujos: la explosión migratoria inicia recientemente en 1999, justo después del Huracán Mitch de 1998, y es el país que cuenta con la mayor proporción de su población fuera del país. Esta proporción es aún más elevada que la de Guatemala, el país con la más larga tradición migratoria internacional. Adicionalmente, podemos observar que no hay proporcionalidad entre la migración y el tamaño de la población nacional de los países, como se muestra en la siguiente figura:

Figura 2: Emigrantes Centro Americanos como Porcentaje de Población del País



Fuente: Autor, usando estimaciones de población⁷ y números de población total del Banco Mundial

A nivel macro, es difícil identificar y hacer generalizaciones acerca del impacto que tiene la migración sobre el crecimiento económico, independientemente de si hablamos de un país que importa o exporta su fuerza laboral. De hecho, un análisis acerca de migración y variables de crecimiento económico no mostró resultados convincentes acerca de si las personas migran por factores macro-económicos.⁸ Por otra parte, sí existe evidencia que la diferencia en el ingreso entre un país y otro afecta los movimientos migratorios.⁹ Aún más: ya que la migración es un fenómeno que no ocurre de manera homogénea a lo largo de un mismo país, un análisis macro-económico no ofrece necesariamente todas las herramientas necesarias para identificar los factores que motivan la migración.

Es útil por tanto echar un vistazo al proceso migratorio como uno cuyas raíces se encuentran en una complejidad de dinámicas,

La vida de R en su pueblo natal en El Salvador empeoró. Cada vez más su comunidad quedaba en el medio de un fuego cruzado entre las Maras y otros grupos criminales. En el 2005 decidió marcharse, juntó como pudo los US\$9000 para pagar a un coyote que la llevara al norte, dejando a sus hijos a cargo de familiares.

⁷ Para más detalle, ver Anexo B.

⁸ El desarrollarse un modelo OLS para los años 2000 al 2012 para los tres países usando el log de migración con un año de rezago, y el desempleo en sus países, en Estados Unidos, la tasa de crecimiento, y la inflación, y las relaciones eran inconsistentes a lo esperado.

⁹ Ana Mayda, *International Migration: A Panel Data Analysis of Economic and Non-Economic Determinants*, IZA Discussion Paper No. 1590, 2005.

entre las cuales el crecimiento (económico) o el desarrollo por sí solos no ofrecen suficiente explicación¹⁰. Existen una serie de dinámicas particulares que impulsan la migración, muchas de las cuáles cuentan con un importante componente local, que están asociadas con redes de migración y/u otros factores, por ejemplo los factores disruptivos de la vida cotidiana causados por eventos violentos. La siguiente sección analiza estos factores locales.

Dinámicas Locales: Un análisis de los Pueblos de Origen de las Personas Migrantes

Un análisis acerca de las comunidades de origen de los migrantes ofrece importantes revelaciones acerca de las razones por las que parten.¹¹ Estas revelaciones son de particular importancia ya que la migración desde los países centroamericanos, aún y cuando no es nueva, ha crecido significativamente en años recientes.

Tabla 2: Migración Anual de Países Seleccionados, 2010-2013

	2010	2011	2012	2013
Honduras	24,267	27,462	28,306	30,897
Nicaragua	5,828	6,353	6,118	6,566
Guatemala	32,175	34,455	37,287	39,802
El Salvador	23,079	23,796	25,498	26,114

Fuente: Estimaciones de migración, Manuel Orozco. Para más sobre esta metodología, ver Anexo B.

Las tablas subsiguientes, las cuáles toman datos acerca de indicadores recolectados para alrededor de 900 municipalidades en El Salvador, Honduras y Guatemala; brindan comprensión acerca de los factores por los cuales las personas están migrando. También revelan información acerca de las razones para migrar a la luz de factores como la violencia y los bajos niveles de desarrollo económico y humano.

La tabla siguiente compara las municipalidades que experimentan migración con aquellas que no lo hacen. Se observa como las comunidades donde se da la emigración son aquellas con mayor población total. También son aquellas en las que ocurren la mayoría de los homicidios en cada país. En Honduras, por ejemplo, cerca del 90% de los homicidios ocurren en municipalidades desde las cuáles emigran personas.

¹⁰ Douglas S. Massey, Joaquin Arango, Graeme Hugo, Ali Kouaouci, Adela Pellegrino, J. Edward Taylor, "Theories of International Migration: A Review and Appraisal," *Population and Development Review*, Vol. 19, No. 3. (Sep., 1993), pp. 431-466.

¹¹ La información incluye el Índice de Desarrollo Humano, cantidad de homicidios de personas adultas y personas menores de edad y la cantidad de personas migrantes de cada municipalidad. Datos adicionales recogidos incluyen el tamaño total de población, matrícula escolar en la municipalidad y resultados de encuestas acerca de percepciones acerca de la violencia. La base de datos incluye también puntos de pago donde se pueden recibir remesas. Nuestras encuestas confirman que, en la gran mayoría de los casos, quien migra envía remesas a su comunidad de origen.

Tabla 3: Migración de Centro América: Indicadores por Pueblos de Origen

		El Salvador	Guatemala	Honduras
Municipalidades con Emigración ¹²	Homicidios en 2013	2,025	5,086	6,073
	% Del total de homicidios ocurriendo en estas municipalidades	81.6%	99.8%	89.8%
	IDH promedio por municipio	.7051	.5921	.6146
	Población total de municipalidades	4,780,412	15,731,694	7,157,631
	% Del total de población del país	79.2%	99.4%	82.0%
	Población municipal promedio	40,858	48,555	47,090
Municipalidades sin emigración o con poca emigración ¹³	Homicidios en 2013	456	12	690
	% Del total de homicidios ocurriendo en estas municipalidades	18.4%	0.2%	10.2%
	IDH promedio por municipio	.6677	.5531	.5886
	Población total de municipalidades	1,258,361	92,750	1,567,650
	% Del total de población del país	20.8%	0.6%	18.0%
	Población municipal promedio	8,678	10,306	10,737

Fuente: Orozco, Manuel. Para indicadores, ver Anexo A.

Aún más: un análisis estadístico confirma la importancia del papel de la violencia en la emigración. Como ilustra la Tabla 4, las tasas de homicidios son estadísticamente significativas para los tres países en cuanto a su asociación con la migración. También lo es la población total. La relación con el desarrollo local es negativa, pero no significativa para los casos de Guatemala y Honduras. La variabilidad del IDH dentro de cada país es muy pequeña numéricamente (una desviación estándar de 0.07 y 0.62 para el promedio de IDH), lo cual lleva a concluir que este indicador puede no capturar todos los factores determinantes del impacto del desarrollo sobre la migración, y por tanto que se requiere más análisis del tema.

¹² Esta categorización usa puntos de pago de remesas como un proxy para migración. Usando data de compañías de transferencia de remesas, es posible dividir municipalidades entre los que reciben remesas de migrantes y los que no han recibido remesas.

¹³ Esta categorización usa puntos de pago de remesas como un proxy para migración. Usando data de compañías de transferencia de remesas, es posible dividir municipalidades entre los que reciben remesas de migrantes y los que no han recibido remesas.

Tabla 4: Resultados de Regresión: Migración, Homicidios, Desarrollo Humano, y Población

	Central América	El Salvador	Guatemala	Honduras
Regresiones según indicadores de interés				
Homicidios en municipalidad (% del total del país)	0.891***	1.543***	1.063***	0.234***
IDH por municipalidad	0.004	-0.034***	-0.001	-0.004
Población de la municipalidad (% del total del país)	0.392***	0.554***	0.095***	1.091***
Parámetros Estadísticos				
r ²	0.8	0.64	0.84	0.938
n=	897	262	333	298
constante	-0.004	0.019	0	-0.001***

Fuente: Orozco, Manuel. Para indicadores, ver Anexo A.

* Estadísticamente Significativo al nivel 10%

** Estadísticamente Significativo al nivel 5%

*** Estadísticamente Significativo al nivel 1%

La migración de niños y niñas no es un fenómeno novedoso, pero sí uno que ha crecido exponencialmente en los últimos cuatro años¹⁴. El reciente aumento en la migración de menores de edad desde Centroamérica debe ser comprendido en el contexto de dinámicas globales, de manera similar al de la migración de personas adultas. Un análisis de los pueblos de origen de más de 15,000 menores de edad aprehendidos por las autoridades migratorias fronterizas de Estados Unidos entre las fechas de enero y mayo de 2014, provee de información reveladora acerca de los factores causantes de la crisis. (Ver apartado acerca de metodología para detalles adicionales).

Los datos muestran patrones relativamente similares a los de la migración adulta, donde los homicidios constituyen un factor de expulsión clave. Como muestra la tabla 5, los pueblos de los que provienen los menores de edad pertenecen a las municipalidades con más población y más violencia. En el caso de Honduras, por ejemplo, en dichas municipalidades ocurre el 70% de los homicidios del país. También son pueblos de los cuáles ha migrado ya una parte importante de la población. En el mismo caso hondureño, las municipalidades con niños y niñas que emigran son las mismas que dan origen al 77% de la emigración total (tomando en cuenta mayores y menores de edad).

¹⁴ "Unaccompanied Alien Children Encountered by Fiscal Year; Fiscal Years 2009-2013; Fiscal Year 2014 through June 30," US Customs and Border Patrol. Disponible en: <http://www.cbp.gov/newsroom/stats/southwest-border-unaccompanied-children>

Tabla 5: Niños Migrantes: Indicadores por Pueblo de Origen

Indicadores por municipalidad			El Salvador	Guatemala	Honduras
Municipalidades con emigración menores de edad	Violencia	Homicidios en 2013	747	887	4,664
		% Homicidios total por país	30.1%	17.4%	69.0%
	Desarrollo	Porcentaje IDH por municipalidad	.7237	.6242	.6586
	Emigración	Número Est. de migrantes	700,883	354,539	750,502
		% Emigrantes del país	61.0%	28.3%	77.3%
		Número promedio de emigrantes por municipalidad	46,726	39,393	30,020
	Población	Población Total	1,647,949	1,621,489	4,459,322
		% Población por país	27.3%	10.2%	51.1%
		Población promedio	109,863	180,165	178,373
	Municipalidades con poca o no emigración de menores de edad ¹⁵	Violencia	Homicidios en 2013	1734	4211
% Homicidios total por país			69.9%	82.6%	31.0%
Desarrollo		Porcentaje IDH por municipalidad	.6821	.5901	.5967
Emigración		Número Est. de migrantes	448,123	896,387	220,552
		% Emigrantes del país	39.0%	71.7%	22.7%
		Número promedio de emigrantes por municipalidad	1,814	2,767	808
Población		Población Total	4,390,825	14,202,955	4,265,960
		% Población por país	72.7%	89.8%	48.9%
		Población promedio	17,777	43,836	15,626

Fuente: Orozco, Manuel. Para indicadores, ver Anexo A.

La técnica de regresión estadística confirma esta relación. Como muestra la tabla 6, la correlación entre violencia - medida como la cantidad de homicidios ocurridos en el municipio durante el 2013 - y el pueblo de origen de las personas menores de edad migrantes es más poderosa que la correlación entre el IDH y de esas comunidades y los menores de edad aprehendidos en la frontera de esas municipalidades. En el caso de El Salvador, el resultado estadístico es similar a aquel que se da en la población adulta. Para Guatemala, los mejores predictores estadísticos son los homicidios y la cantidad de locaciones para recibir remesas. Para Honduras la violencia es el factor más relevante. Estos resultados apuntan a que, además de los homicidios, existen otros factores que afectan la migración de menores de edad.

Tabla 6: Resultados de Regresión: Migración, Homicidios, Desarrollo Humano, y Población

	Central América	El Salvador	Guatemala	Honduras
Regresiones según indicadores de interés				
Homicidios en municipalidad (% del total del país)	1.278***	1.727***	1.035***	1.383***
IDH por municipalidad	.002	-.059***	.003	.015**

¹⁵ La categoría de "poca o no emigración de menores" indica que menos de 100 menores de edad sin acompañante que provenían de estas provincias fueron aprehendidos por la policía fronteriza de EEUU (US Border Patrol) entre enero y mayo de 2014. Estos datos provienen del mapa publicado por el Departamento de Homeland Security, disponible en: <http://adamisacson.com/files/dhsuacmap.pdf>.

Migración por municipalidad		0.9***	1.9***	0.2***
Población de la municipalidad (% del total del país)	-.077	.493***	.168	-.406**
Parámetros Estadísticos				
r ²	0.50	0.54	0.315	0.87
n=	889	260	330	298
Constante	-.002***	.036***	-.003***	-.009***

Fuente: Orozco, Manuel.

* Estadísticamente Significativo al nivel 10%

** Estadísticamente significativo al nivel 5%

*** Estadísticamente significativo al nivel 1%

Una comparación de los resultados de las tablas 4 y 6 sugiere que la migración de mayores y menores de edad se da por las mismas razones. Sin embargo, existe una relación más fuerte entre violencia y migración de menores de edad que la que existe entre violencia y migración total.

B. Una Mirada de Cerca al Caso de El Salvador

En cada país se entrelazan factores únicos que dan forma a las tendencias migratorias de personas adultas y menores de edad. Una mirada de cerca al caso de El Salvador ayuda a entender las relaciones complejas entre migración, violencia y desarrollo.

El Salvador ha tenido un trayecto difícil en cuanto a su crecimiento económico y en cuanto su desarrollo. Desde el 2004 el crecimiento económico aumentó levemente, para luego caer a -3% durante la recesión económica de 2009. Aún y cuando ha mostrado desde entonces una modesta recuperación, esta no ha alcanzado aún los niveles pre-recesión y ha sufrido más bien de una tendencia a la baja desde el 2011¹⁶. Para añadir aún más, el mercado exportador salvadoreño produce un número limitado de productos para un pequeño grupo de países, donde aproximadamente el 40% del valor total de la producción es generada por tan sólo 10 empresas y en un puñado de productos. Este nivel de concentración crea vulnerabilidad hacia impactos externos. Finalmente, el propio modelo de desarrollo del país hace vulnerables y/o excluye a su ciudadanía: entre el 2007 y el 2008 el porcentaje de personas en pobreza aumentó de un 34.6% a un 40%¹⁷.

El Salvador también ha experimentado uno de los niveles de violencia más altos de la región centroamericana. El país vivió niveles relativamente bajos de violencia en la década de 1990 luego de los acuerdos de paz de 1992¹⁸. En los años siguientes, la violencia fue en aumento de la mano de una creciente presencia y actividades por parte de grupos criminales organizados. La tasa de homicidios en El Salvador ha disminuido un poco durante los últimos años, para ubicarse levemente por debajo de la de Honduras; sin embargo se mantiene por encima de 40 homicidios por cada 100,000 habitantes (ver

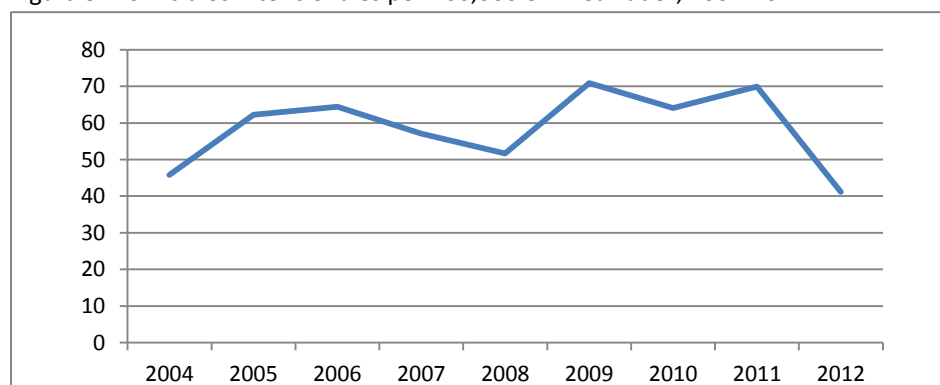
¹⁶ Indicadores de Desarrollo del Banco Mundial, Crecimiento del PIB (% anual).

¹⁷ El Salvador Overview, Banco Mundial. Disponible en <http://www.worldbank.org/en/country/elsalvador/overview>

¹⁸ El Salvador Overview, Banco Mundial. Disponible en <http://www.worldbank.org/en/country/elsalvador/overview>

Figura 3) y la tasa de homicidios en San Salvador se encuentra entre las más altas de América Latina¹⁹. La deportación de salvadoreños pertenecientes a pandillas desde los Estados Unidos hacia El Salvador también puede estar asociada al aumento de la violencia en el país²⁰. Datos del Departamento de Homeland Security de EEUU muestran altos niveles de deportados salvadoreños con antecedentes criminales²¹ en la misma época en que las organizaciones criminales emergen con más fuerza en El Salvador, lo cual hace plausible esta conexión²².

Figura 3: Homicidios Intencionales por 100,000 en El Salvador, 2004-2012



Fuente: "Homicide counts and rates, time series 2000-2012." UNODC. <http://www.unodc.org/gsh/en/data.html>

El Salvador es por tanto un país con una historia marcada por violencia, poco crecimiento económico y emigración. La continua violencia y falta de oportunidades constituyen motivadores importantes para la migración. Esta sección argumenta que los salvadoreños se sienten inseguros en su propio país y que en muchos casos faltan las oportunidades económicas que necesitan. La mitad de salvadoreños conoce a alguien que ha dejado el país, y la mayoría de ellos afirma que quienes han salido lo han hecho cruzando fronteras sin documentación legal. No importa la manera en que las personas se hayan ido de su país, casi nunca tienen planes de regresar. Un cuarto de los salvadoreños consideraría dejar su país, citando la violencia e inseguridad como la razón principal.²³

R., una migrante reciente que trajo a su hijo a EEUU, manifiesta que está segura de que la violencia en El Salvador va a empeorar y que nadie – autoridad, policía, o gobierno – hará nada para cambiar este hecho.

Las personas salvadoreñas ven la violencia e inseguridad como los temas más graves en el país, seguidos por la falta de trabajo y un alto costo de vida. Dentro de sus propias familias, los salvadoreños dicen que los problemas principales que enfrentan son económicos, incluyendo un alto costo de vida y desempleo, lo que sugiere un intercambio importante entre preocupaciones económicas y de seguridad.

¹⁹ Estudio Global de Homicidios, UNODC, 2011. Disponible en http://www.unodc.org/documents/data-and-analysis/statistics/Homicide/Globa_study_on_homicide_2011_web.pdf

²⁰ Mary Helen Johnson, "National Policies and the Rise of Transnational Gangs," Migration Policy Institute, April 2006. Disponible en: <http://www.migrationpolicy.org/article/national-policies-and-rise-transnational-gangs/>

²¹ Anuario de Estadísticas Migratorias (2012 y 2003). Department of Homeland Security. Disponible en: http://www.dhs.gov/sites/default/files/publications/ois_yb_2012.pdf

²² Para más acerca de este tema, ver Clare Ribando Seelke, "Gangs in Central America," Congressional Research Service, 2014. Disponible en <http://fas.org/sgp/crs/row/RL34112.pdf>

²³ Encuesta de Salvadoreños en El Salvador, The Inter-American Dialogue, Julio 2014.

Las respuestas son variadas según el grupo demográfico. Por ejemplo, en la capital de El Salvador, San Salvador, los encuestados identifican la seguridad como su preocupación principal en el nivel de hogar y nacional²⁴ a una tasa más alta que en otras municipalidades. Personas con niveles más bajos de educación e ingreso mostraron más preocupación por el costo de vida, mientras que personas con niveles de ingreso medio-alto se mostraron más preocupadas por la seguridad que las personas de ingreso bajo, medio y alto. Los problemas identificados por hombres y mujeres fueron similares.

Tabla 7: Percepciones de los Problemas Principales para su País y Hogar

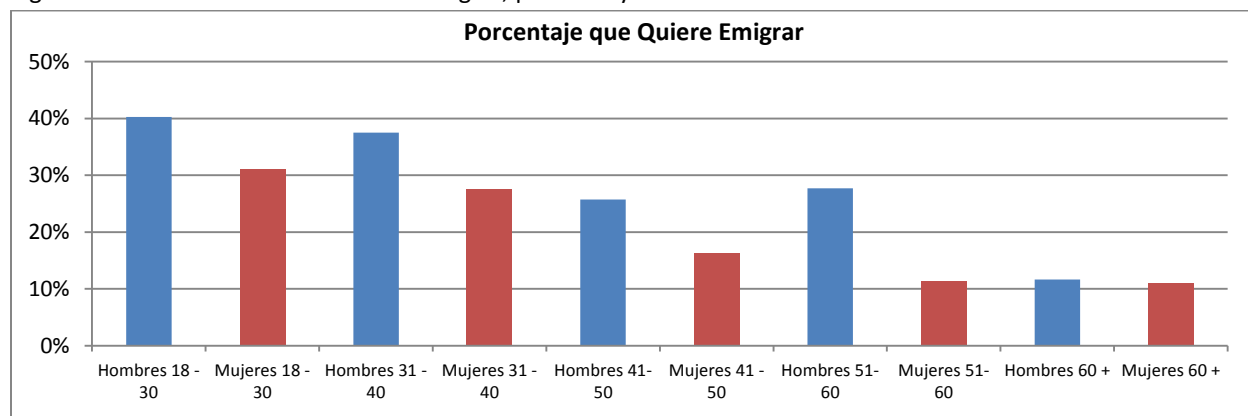
Problema Principal	Problema principal para su país (% todas respuestas del columna)	Problema principal para su familia en este momento (% todas respuestas del columna)
Seguridad	46%	12%
Costo de vida	13%	28%
Desempleo	16%	23%
Bajo salario	2%	5%
Corrupción	9%	3%
Pobreza	4%	5%
Situación Económica	6%	12%
Educación	2%	2%
Otro	3%	11%

Fuente: Encuesta de Salvadoreños en El Salvador, Inter-American Dialogue, Julio 2014.

Es importante notar cómo incluso si los problemas económicos a nivel de país (costo de vida, desempleo, salarios bajos, pobreza y la situación económica en general) son agrupados, siguen siendo considerados menos importantes que los problemas de seguridad a nivel nacional (41% a 46%).

A la luz de estos problemas, uno de cada cuatro salvadoreños ha considerado emigrar. Los factores demográficos parecen jugar un rol importante, donde los hombres jóvenes son los más interesados en migrar, como muestra la figura 4.

Figura 4: Salvadoreños Considerando Emigrar, por Edad y Genero



Fuente: Encuesta de Salvadoreños en El Salvador, Inter-American Dialogue, Julio 2014.

²⁴ 29% y 79%, respectivamente

La tabla 8 provee detalles acerca de los factores demográficos y cómo se relacionan con el interés de migrar de las personas. Se observa que las personas con ingresos bajos o medios, aquellas con parientes en Estados Unidos y quienes se dedican a ciertas ocupaciones, son las más interesadas en emigrar.

Tabla 8: Perfil Demográfico de Salvadoreños Considerando Emigración

Factores Demográficos	Descripción	Ha Considerado Emigración	No Ha Considerado Emigración
Género	Masculino	58%	48%
	Femenino	42%	53%
Ingreso promedio por hogar (mensual)	Menos que \$200	31%	35%
	\$200 a \$400	52%	43%
	\$400 a \$600	11%	12%
	\$600 a \$1000	3%	4%
	Mas que \$1000	4%	6%
Edad promedio		38 años	47 años
Ocupación actual (ocupaciones seleccionadas)	Trabajador de Agricultura	8%	5%
	Ama de casa	18%	34%
	Empresario	12%	10%
	Sin empleo	9%	7%
	Estudiante	9%	7%
	Jornalero	5%	3%
Miembros de la familia en el extranjero	En EEUU	61%	43%
	En otro país	2%	2%
	No tiene familia en el extranjero	38%	54%
Remesas	Recibe remesas	26%	14%
	No recibe remesas	74%	85%

Fuente: Encuesta de Salvadoreños en El Salvador, Inter-American Dialogue, Julio 2014.

Las personas salvadoreñas que han considerado emigrar, señalan como la principal razón para esto la falta de oportunidades en su país de origen (47%). Este aspecto es seguido por el crimen y la violencia (28%), las oportunidades en Estados Unidos (13%) y la reunificación familiar (9%).

Tabla 9: Entre Salvadoreños Considerando Emigración, sus Razones

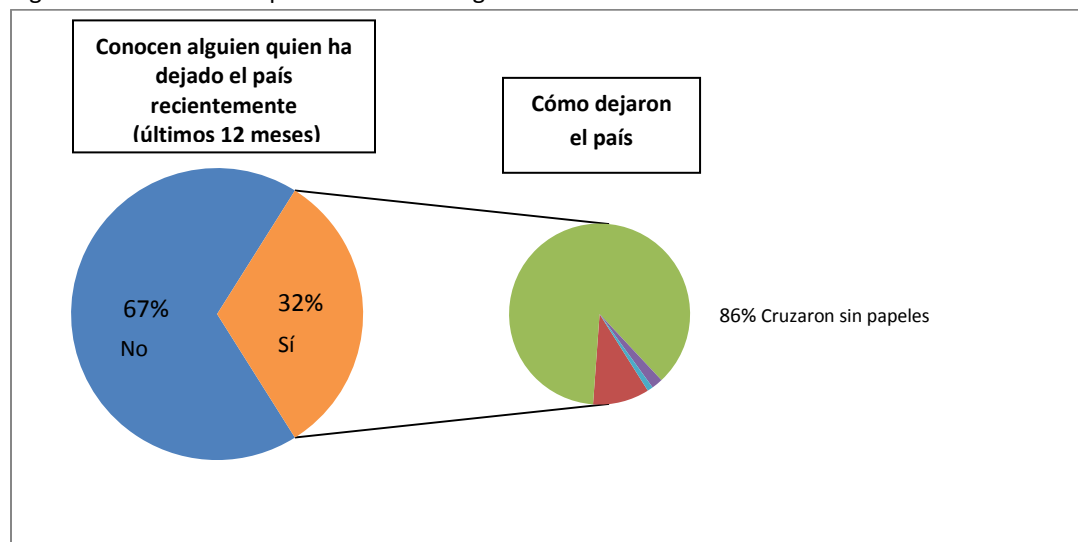
Razones	% de Razones mencionadas
Falta de oportunidades	47%
Crimen y violencia	28%
Oportunidad de trabajo en EEUU	13%
Reunificación Familiar	9%
Otro	3%

Fuente: Encuesta de Salvadoreños en El Salvador, Inter-American Dialogue, Julio 2014.

La decisión de emigrar también puede estar conectada con el hecho de si el migrante potencial tiene familiares o amigos fuera del país. La mitad (50%) de las personas en El Salvador tienen a un pariente que vive fuera del país²⁵. Al observar los tipos de relaciones familiares más cercanas, un 5% tienen a uno de sus padres en Estados Unidos, 8% un hijo o hija y 20% un hermano o hermana. Entre las personas con familiares viviendo en Estados Unidos, un 81% afirma que sus familiares están en ese país sin un estatus legal y que un 72% no planea regresar en el corto plazo.

Un tercio de salvadoreños conoce a alguna persona que ha salido del país en los últimos 12 meses. En algunas municipalidades (El Rosario, Usulután, Anamorós, San Pedro Masahuat e Ilobasco), la mayoría de las personas conocen a alguien que se ha marchado recientemente. Lo más frecuente es que la persona que se ha marchado recientemente entró a los Estados Unidos cruzando la frontera de manera ilegal, según muestra la siguiente figura:

Figura 5: Salvadoreños que Conocen un Migrante Reciente



Fuente: Encuesta de Salvadoreños en El Salvador, Inter-American Dialogue, Julio 2014.

Tener un pariente o alguna red social en Estados Unidos puede afectar la decisión de una persona de El Salvador para emigrar, pero no parece ser el mayor impulsor de las recientes oleadas migratorias desde la región centroamericana. Como muestra la tabla que se incluye a continuación, las personas salvadoreñas con conocidos o parientes en Estados Unidos consideran emigrar en tasas más altas que aquellas personas sin estas redes. Sin embargo, es importante notar que la mayoría de personas con parientes o conocidos en Estados Unidos no ha considerado emigrar.

²⁵ Un 48% reporta tener algún pariente en Estados Unidos y un 2% tener algún pariente en otro país.

Tabla 10: Familia y Amigos en EEUU en Relación con Emigración

Familia y amigos en EEUU	Han considerado emigración	No han considerado emigración
Tienen familia en EEUU	32%	67%
No tienen familia en EEUU	19%	80%
Conocen un migrante reciente (último año)	36%	64%
No conocen un migrante reciente (último año)	20%	79%
Promedio	25%	74%

Fuente: Encuesta de Salvadoreños en El Salvador, Inter-American Dialogue, Julio 2014.

C. Acá y no allá:

La percepción de los Inmigrantes en Cuanto a la Migración y la Violencia

El tema de las personas menores de edad migrantes no acompañadas es sensible para muchas personas de la comunidad inmigrante en Estados Unidos. Oscar Chacón, Director Ejecutivo de la Alianza Nacional de Comunidades Latinoamericanas (NALACC, por sus siglas en inglés) valora el tema como una “crisis humanitaria” que subraya los vínculos con la actual crisis en el sistema migratorio estadounidense, así como los temas de desarrollo y seguridad en los países de origen de los inmigrantes.

Las encuestas revelan que la gran mayoría de las personas inmigrantes centroamericanas (95%) están al tanto de las discusiones en temas migratorios, ya que han oído acerca de ellas en las noticias o bien a través de historias de personas que conocen. Incluso, casi la mitad de migrantes centroamericanos (47%) conocen a algún menor de edad que ha migrado recientemente.

Tabla 11: Migrantes de Centro América que Conocen un Migrante Reciente, por País de Origen

País de Origen	Conocen a un migrante reciente de su país (%)	Conocen a un migrante menor de edad de su país (%)	Hace cuanto llegó el migrante (en meses)
El Salvador	50%	45%	12.9
Guatemala	52%	35%	3.8
Honduras	67%	60%	5.0
Promedio	54%	47%	9.9

Fuente: Encuesta de Migrantes Centro Americanos en EEUU, Inter-American Dialogue, Julio 2014.

El tema tiene especial – y dolorosa – resonancia entre las muchas familias transnacionales de los Estados Unidos y Centroamérica, en las cuáles padres, hijos, hermanos y otros miembros de la familia viven lejos, enfrentando situaciones difíciles y por largos periodos de tiempo. Por ejemplo, encuestas con personas centroamericanas inmigrantes en Estados Unidos muestran que 38% tienen al menos un hijo o hija viviendo en su país de origen; esta proporción es todavía más alta entre migrantes indocumentados (49%).

Oscar Chacón, de NALACC, ve el influjo migrante como un fenómeno causado por “no un factor sino la combinación de varios factores”. Aún y cuando observa que la violencia es “el factor detonante clave”, subraya que otros factores contribuyen a la crisis actual, entre ellos la pobreza, las insuficientes oportunidades en el país de origen y factores relacionados con el sistema migratorio estadounidense.

En encuestas con personas inmigrantes en los Estados Unidos, las personas centroamericanas identifican dos causas principales para el actual flujo de personas menores de edad: la violencia y la falta de oportunidades económicas en los países de origen. Para las personas provenientes de El Salvador y Honduras, la violencia en su país de origen es claramente el factor expulsor más importante; mientras que para quienes provienen de Guatemala los dos factores, la violencia y la falta de oportunidades, tienen un peso similar. La reunificación familiar, aún y cuando un factor relevante, es vista como un aspecto secundario al compararlo a otros factores preponderantes como la violencia y la pobreza.

Tabla 12: Causas de Migración de Menores de Edad (Primera causa mencionada), por país de origen y género

Causas identificados	Primera Respuesta				
	El Salvador	Guatemala	Honduras	Fem.	Masc.
Violencia en país de origen	59%	38%	42%	58%	44%
Falta de oportunidades en país de origen	18%	35%	29%	16%	31%
Reunificación familiar	12%	14%	16%	13%	13%

Fuente: Encuesta de Migrantes Centro Americanos en EEUU, the Inter-American Dialogue, Julio 2014.

El porcentaje de personas encuestadas que identificaron la violencia como la principal causa de migración fue mayor entre quienes afirmaron conocer a un migrante reciente. Esta relación fue también de más peso para quienes migran de El Salvador: 76% de quienes afirmaron conocer a un migrante reciente citaron la violencia como principal factor expulsor mientras solo el 46% de quienes afirmaron no conocer a un migrante reciente citaron esta causa como principal. Entre las personas encuestadas cuyo país de origen es Guatemala, el 47% de quienes conocían a un migrante reciente citaron la violencia como principal factor, comparado con apenas un 29% que citaron este factor y no conocían migrantes recientes. Para Honduras las cifras fueron de 43% y 4%, respectivamente.

Considerando todas las causas mencionadas – no sólo la primera mencionada – la violencia se mantiene como el principal factor (36%), seguido por la falta de oportunidades económicas (29%). Ambos factores están asociados, y es difícil separarlos. En muchos casos las personas encuestadas no identificaban una de ellas como la razón principal, si no que listaban ambas razones de manera seguida.

Menores de Edad Entrando a Estados Unidos: Rutas Peligrosas, pero Cada Vez Más Baratas

Los cambios en las rutas y mecanismos que utilizan las personas migrantes para cruzar la frontera son un tema que requiere investigación más profunda. Las personas menores de edad, acompañadas o no, utilizan las mismas rutas que los adultos. De acuerdo con datos de la Policía de Frontera de Estados Unidos (Border Patrol) para el año 2013, los corredores más utilizados son el valle del Río Grande (que incluye la ciudad de Río Grande, Reynosa y Brownsville, Texas) y Tucson (una frontera rural que se extiende por lugares como Nogales y Douglass, Arizona). Lamentablemente, las rutas utilizadas por los migrantes para ingresar a Estados Unidos de manera ilegal, ya sean personas menores de edad o adultas, son las más peligrosas; esto plantea importantes preocupaciones acerca de su seguridad.

A la luz de este hecho, muchas personas migrantes son traídas a Estados Unidos por un coyote, con la esperanza de que esta persona ayude a navegar la ruta y llegar de manera segura. De acuerdo con las encuestas a migrantes de Centroamérica realizadas en Washington, DC el precio promedio que se pagó por los servicios de un coyote, o pasador, fue de US\$6,626. Las personas de El Salvador pagan usualmente los precios más altos, de US\$6,879; mientras que las de Guatemala pagan los precios más bajos, de US\$6,250.

Los precios han disminuido durante el último año, desde US\$7,000 el año pasado a \$5,783 para quienes han cruzado en los últimos tres meses. Esto puede ser debido a que las personas menores de edad y las familias, cada vez más buscan entregarse a las autoridades en la frontera Estados Unidos y México, en lugar de buscar llegar a ciudades más lejanas a la frontera. Esto hace el trayecto más sencillo a los coyotes y por tanto puede ser menos costoso para los migrantes.

Periodo de Migración y Costo de Coyote

Tiempo de migración	Costo Promedio (US \$)
No dentro del último año	\$7,000
Dentro del último año	\$6,420
Dentro de los últimos 6 meses	\$6,047
Dentro de los últimos 3 meses	\$5,783

Fuentes: "Sector Profile – Fiscal Year 2013," US Border Patrol. Disponible en <http://www.cbp.gov/sites/default/files/documents/U.S.%20Border%20Patrol%20Fiscal%20Year%202013%20Profile.pdf>; Encuesta de Migrantes Centro Americanos en EEUU, The Inter-American Dialogue, Julio 2014.

Conclusiones Preliminares

Nuestra investigación ha considerado factores varios que contribuyen al aumento en la migración desde Centroamérica y ha encontrado que la violencia es el impulsor más poderoso e inmediato. Así como en las décadas de 1970 y 1980, cuando personas abandonaron la región escapando a la violencia, hoy, en el siglo 21, la juventud está siendo perseguida por fuerzas paramilitares, maras, carteles, traficantes de armas y extorsionistas.

La violencia y el desarrollo están asociados en una variedad de formas. En primer lugar, el estudio utiliza la variable de homicidios como un indicador (proxy) para la violencia. Pero esta misma violencia es producto de un ecosistema de redes criminales operando gracias a economías clandestinas basadas en extorsión, violencia de pandillas, intimidación, acoso político, raptos y tráfico. El costo de oportunidad de involucrarse en actividades criminales o no, es tal que hacerlo se convierte en una opción viable. Por tanto, la violencia en la región se liga de nuevo al desarrollo económico y el bajo desempeño económico. En segundo lugar, la pobreza no impulsa la migración, pero sí lo hace la ausencia de desarrollo: cuando no existen oportunidades suficientes para una sociedad moderna, emigrar se convierte en una alternativa atractiva. La tasa media de IDH de la región señala que la misma está experimentando un desempeño económico mediocre: ingreso por debajo de US\$300 al mes, seis años de educación promedio por persona, baja expectativa de vida, entre otros. Pero estos indicadores reflejan realidades más amplias como lo son el obsoleto del modelo agro-exportador, o las inequidades que reinan en la región. En tercera instancia, la migración está asociada a la integración con el mercado laboral en Estados Unidos. Las personas que migran siguen demandas del mercado laboral en construcción, agricultura, trabajo doméstico y otros servicios en la industria de hospitalidad.

Es a la luz de estos factores que se hace necesario aplicar una visión de desarrollo humano a las realidades de violencia que han marcado por largo tiempo a la región. En el corazón de las soluciones a los retos que enfrenta la región se encuentra la necesidad de construir activos que de manera simultánea construyan oportunidades y riqueza, ofreciendo protección. Específicamente, esta aproximación debe priorizar las necesidades de la fuerza laboral por encima de otros factores de producción. Si la juventud y la fuerza laboral se encuentran bajo riesgo, o buscan movilizarse, fortalecer su situación debe ser una prioridad.

Además de una estrategia en tema de seguridad, se debe ofrecer respuesta a cuatro condiciones de inequidad en la región: la informalidad, los trabajos mal pagados, la falta de cualificación y la falta de educación. Las respuestas deben converger en un contexto de construcción de activos para los jóvenes y la fuerza laboral que ofrezcan soluciones en estos cuatro aspectos.

Tabla 13: Condición de la fuerza de laboral en Centro América

	El Salvador	Guatemala	Honduras
Informalidad²⁶	57%	64%	71%
Trabajo calificado	27%	25%	32%
Población con educación superior	11%	6%	7%

Fuente: "Evolución de los principales indicadores del mercado de trabajo en Centroamérica y República Dominicana, 2006-2010," Organización Internacional del Trabajo, 2011. Disponible en http://www.ilo.org/wcmsp5/groups/public/---americas/---ro-lima/---sro-san_jose/documents/publication/wcms_206030.pdf

Una estrategia de construcción de activos debe abordar la inclusión social, la modernización económica, la vinculación transnacional y los factores disruptivos negativos. Activos más fuertes crearán las oportunidades económicas para las comunidades locales donde la migración ocurre actualmente como

²⁶ Medida como fuerza laboral informal dividido por fuerza laboral total

necesidad en lugar de cómo opción. Estas oportunidades pueden venir en forma de trabajos mejor pagados, más negocios, fuerza laboral mejor capacitada, juventud mejor educada y comunidades más independientes financieramente que cuenten con medios para invertir en educación, negocios y otros activos.

En primer lugar, y como estrategia de corto plazo, la educación y las estructuras educativas existentes pueden ser la mejor herramienta para promover cambio. La experiencia señala que ciertas estrategias pueden disminuir la retención estudiantil y fortalecer la calidad de la educación, así como promover comunidades más seguras y cohesionadas.²⁷ Esto incluye más tiempo en las aulas agregando programas extra-curriculares y de cuidado, proveyendo tutorías a grupos seleccionados de estudiantes, ofreciendo alimentación durante el día escolar, involucrando a padres de familia y motivándoles a invertir en la educación de sus hijos e hijas e incrementar la participación de comunidades en actividades escolares. Las escuelas también pueden promover y patrocinar diversos grupos comunitarios.

En segundo lugar, y como estrategia a mediano plazo, los factores económicos de la migración no han sido aún apalancados para la promoción del desarrollo, y pueden constituir una luz de esperanza para la actual crisis. Las personas migrantes se involucran en una serie de actividades económicas transnacionales, como lo son las remesas familiares, que se acompañan de procesos o compromisos que conforman cadenas de valor. Las remesas aumentan el ingreso disponible y crean importantes capacidades para el ahorro en los hogares. Quienes migran también consumen miles de millones de productos provenientes de sus comunidades de origen, lo cual crea y mantiene cadenas de valor que aumentan la productividad en la región. Por tanto, y dado lo amplio del involucramiento que ocurre, es importante crear incentivos e iniciativas que apalanquen el involucramiento de migrantes para promover el desarrollo. El impacto de estos esfuerzos es amplio, y puede fortalecer las estrategias mencionadas en el primer punto.

Tabla 14: Involucramiento de la Diáspora y Potencial de Desarrollo

	Alcance	Barreras
<i>Ahorro de Remesas</i>	El 60% de 3 millones de migrantes y receptores de remesas ahorran US\$1,200.	Acceso financiero limitado a oportunidades y productos, mucho del ahorro permanece fuera del sistema formal.
<i>Emprendedurismo</i>	5% de migrantes y sus familias en el país de origen tienen negocios pequeños, la mayoría informales.	Restricciones legales, ineficiencia burocrática y acceso financiero limitado que dificulta el registrar, abrir, operar y/o administrar un negocio.
<i>Inversión</i>	5% de migrantes y sus familias invierten US\$5,000 (en su mayoría de manera informal) en bienes raíces u otras actividades.	Conocimiento limitado acerca de oportunidades de inversión, así como barreras al crédito y a incorporarse a entidades financieras.

²⁷ Ver por ejemplo: Banco Mundial, "Crime and Violence in Central America: A development challenge," 2011 y David J. Hawkins and David P. Farrington, "Reducing Violence through the Schools," in *Violence in American Schools: A New Perspective* by Delbert S. Elliott, Beatrix A. Hamburg, and Kirk R. Williams (eds.), Cambridge University Press, 1998.

<i>Comercio nostálgico</i>	90% de los migrantes consume US\$1500 en bienes nostálgicos ²⁸ .	Acceso limitado a mercados internacionales.
<i>Filantropía</i>	10% de los migrantes donan US\$200 a iniciativas filantrópicas en su país de origen.	Poco conocimiento acerca de socios locales y oportunidades para donar a proyectos locales exitosos y de impacto para el desarrollo.

Fuente: Orozco, Manuel.

Por tanto, y para poder construir activos en el corto plazo, es imperativo organizar alianzas público-privadas con bancos en Centroamérica, ya que el 65% de las remesas son pagadas en bancos comerciales. Además, se deberían promover alianzas con operadores de remesas que desarrollen estrategias de ahorro en comunidades individuales y a nivel nacional. Esta estrategia incluye el movilizar el ahorro de los receptores de remesas, lo cual puede ser utilizado además para fortalecer el crédito en la economía local. Actualmente, el 60% de los hogares que reciben remesas cuentan con capacidad de ahorro, pero debido al bajo acceso a servicios financieros, una gran mayoría de las personas mantiene estos ahorros “debajo del colchón”.²⁹

En tercer lugar, y como un mecanismo a largo plazo, Centroamérica se beneficiaría de esfuerzos globales para integrar crecimiento económico con equidad. El modelo económico actual se apoya en mano de obra poco calificada trabajando en agricultura o fuerza laboral al servicio de mercados pequeños. Este modelo no es competitivo. La comunidad internacional debe trabajar de manera conjunta con los gobiernos y empresas en la región para fortalecer las habilidades emprendedoras de las empresas pequeñas y ampliar las cualidades de la fuerza laboral.

Esta aproximación a la educación y la inclusión económica no solo ayuda a la construcción de activos en los hogares y las comunidades, además fortalece la competitividad del país.

²⁸ Existe una alta demanda de bienes de su país de origen, o nostálgicos, entre las comunidades migrantes. Estos pueden incluir comida, bebidas, ropa, música o otros bienes importados desde el país de origen. Para más en este tema: Manuel Orozco, “Tasting Identity: Trends in Migrant Demand for Home-Country Goods,” USAID Diaspora Networks Alliance, 2008. Disponible en: http://www.thedialogue.org/PublicationFiles/DNA%20Paper%20Series%20-%20Tasting%20Identity_11-18-08-Summary_FINAL.pdf

²⁹ Para un país como Honduras, donde hay 900,000 hogares receptores de remesas y de los cuales unos 6000,000 ahorran US\$1,000; ésta cantidad alcanza unos US\$6,000,000 que se mantiene mayoritariamente en ahorros informales.

Anexo A: Metodología

Este artículo se alimenta de datos de diversas fuentes, incluyendo encuestas realizadas a migrantes en los Estados Unidos, a salvadoreños en El Salvador, entrevistas a profundidad con migrantes acerca de su experiencia trayendo a sus hijos a Estados Unidos, entrevistas a profundidad con organizaciones comunitarias que se encuentran trabajando en el tema y una base de datos de indicadores demográficos, económicos, sociales y en temas de seguridad a nivel de municipalidades y para los tres países de interés particular en el tema: Honduras, El Salvador y Guatemala.

Encuestas a migrantes centroamericanos en Estados Unidos

Equipos de entrevistadores se apostaron en áreas de alto tráfico de personas en el barrio de Columbia Heights en el área metropolitana de Washington, DC. Allí se acercaron a potenciales encuestados para explicarles el objetivo de la encuesta como un esfuerzo por entender la situación migratoria actual. Si la persona no era originaria de El Salvador, Honduras o Guatemala, la encuesta era descontinuada. Las encuestas fueron realizadas en español para quienes hablaban el idioma. La participación fue voluntaria, anónima y cada encuesta tardó 5 minutos en promedio.

La mayoría de personas encuestadas eran originarias de El Salvador (141), un reflejo de la importante presencia de esta población en el área metropolitana de Washington, DC. También se encuestaron personas de Guatemala (29) y de Honduras (45). La población encuestada fue en un 60% femenina y en 40% masculina. En promedio, los encuestados tenían 13.1 años de vivir en Estados Unidos y un 53% no tenía estatus legal (indocumentados), esta última característica varía según país de origen. La tabla que se presenta a continuación resume algunos datos demográficos adicionales de la población encuestada.

País de Origen	# Respuestas	Edad promedio	% Masc.	% Fem.	Promedio de años en EEUU	% Sin documentos
El Salvador	141	39.5	34%	66%	14.9	40%
Guatemala	29	35.9	45%	55%	10.9	76%
Honduras	45	37.2	56%	44%	9.5	76%
Total	215	38.5	40%	60%	13.1	53%

Encuesta en El Salvador

Las encuestas se realizaron entre el 21 y el 27 de julio de 2014, a nivel nacional y en 68 municipalidades del El Salvador. De las 1010 personas que contestaron, 50% fueron mujeres y 50% hombres. La edad promedio de la población encuestada fue de 44 años. La tabla que se presenta a continuación resume algunos datos demográficos adicionales de la población encuestada.

# Respondientes	Edad Promedio	Genero		Nivel de Educación			Ingreso mensual Promedio (US\$)		
		Masc.	Fem.	Primario	Secundario	Universidad	Menos que \$200	\$200 a \$600	Más que \$600
1,010	44	50%	50%	43%	43%	14%	34%	57%	9%

Análisis de los pueblos de origen de las personas menores de edad migrantes no-acompañados

Se construyó una base de datos con información acerca de la migración de menores de edad no acompañados y pueblos de procedencia en Honduras, El Salvador y Guatemala para analizar en detalle los factores de que empujan y atraen la migración, así como otros detalles del flujo actual de migrantes entre Centroamérica y Estados Unidos. La base de datos incluyó información acerca de tamaño de población, indicadores acerca de violencia, el Índice de Desarrollo Humano (IDH), puntos de pago de remesas e información educativa; todas a nivel de municipalidades. Cuando fue posible, la información fue tomada de fuentes gubernamentales oficiales, tales como censos, datos de banco central, agencias de policía y ministerios o secretarías de educación. También se utilizó como fuentes agencias inter-gubernamentales como el PNUD y el Banco Mundial, instituciones académicas, Organizaciones no Gubernamentales (ONGs) y para el caso de puntos de pago la información de la evaluación de remesas efectuada en el 2012 por parte del Diálogo Inter-Americano, "The Market for Money Transfers: 2012 Scorecard Report".

Indicador	Fuente El Salvador	Fuente Guatemala	Fuente Honduras
Población total	Censo 2007	Censo 2002	Censo 2001
Proyecciones de Población 2014	Ministerio de Economía. "El Salvador: Estimaciones y Proyecciones de Población. Nacional 2005-2050, Departamental 2005-2025."	Instituto Nacional de Estadística, Guatemala. "Guatemala: Estimaciones de la Población total por municipio. Período 2008-2020."	"Resumen de la Proyección de Población de Honduras 2001-2015." Instituto Nacional de Estadísticas, Honduras.
Crecimiento de Población	Cálculos con base en datos del Censo 2007 añadiendo crecimiento departamental 2007-2014	Cálculos con base en datos del Instituto Nacional de Estadísticas, Guatemala.	Proyecciones de Población de Honduras 2001-2015, CPV 2001, INE
Puntos de pago para remesas	Suma de puntos de pago, "The Market for Money Transfers: 2012 Scorecard Report," Inter-American Dialogue, 2012.	Suma de puntos de pago, "The Market for Money Transfers: 2012 Scorecard Report," Inter-American Dialogue, 2012.	Suma de puntos de pago, "The Market for Money Transfers: 2012 Scorecard Report," Inter-American Dialogue, 2012.
Menores de edad extranjeros (EEUU) no acompañados	AUC Apprehensions Jan - May 2014	AUC Apprehensions Jan - May 2014	AUC Apprehensions Jan - May 2014
IDH	UNDP Informe Nacional de Desarrollo Humano El Salvador 2005.	UNDP Informe Nacional de Desarrollo Humano Guatemala 2011.	UNDP Informe sobre desarrollo humano Honduras 2006.
% quien pensaron en dejar su barrio dado a violencia	AmericasBarometro por Latin American Public Opinion Project (LAPOP). 2012.	AmericasBarometro por Latin American Public Opinion Project (LAPOP). 2012.	AmericasBarometro por Latin American Public Opinion Project (LAPOP). 2012.
Homicidios	Homicidios 2013, IML	Policía Nacional Civil, 2013	IUDPAS-UNAH Observatorio de la Violencia, Homicidios Según Municipios, 2013.

Homicidios niños	Tasas de homicidios de niños, 2012, IML	Instituto Nacional de Estadística, Guatemala. 2012.	IUDPAS-UNAH. Homicidios Niños(as) Según Municipios. 2013.
Matrícula escolar	Censo 2010 Matrícula tradicional por Municipio y Grado (Ministerio de educación)	“Matrícula Inicial Municipal.” Ministerio de Educación, Guatemala. 2012.	“Matrícula Inicial.” Resumen Histórico de Estadísticas. Secretaria de Educación, Honduras. 2009.

Entrevistas a Profundidad con organizaciones comunitarias y migrantes

Se realizaron múltiples entrevistas a profundidad con fuentes cercanas al tema. Se discutieron temas de flujo migratorio de menores de edad migrantes con ONGs que trabajan activamente con migrantes. Adicionalmente, se entrevistó a una migrante reciente que trajo a su hija a vivir con ella a Estados Unidos. Esta entrevista fue completamente voluntaria y anónima, los nombres han sido cambiados para proteger la privacidad de esta persona. Información de esta encuesta se encuentra en los cuadros de texto en el documento.

Anexo B: Estimaciones de población migrante

Para la estimación de la población migrante se utilizaron varias fuentes. Para el total de migrantes, utilizamos los flujos mensuales de remesas ajustándoles a datos provenientes de encuestas para el mismo año de quienes enviaron remesas en el mismo año que ingresaron al país al que migraron (típicamente 3%). Se aplica un factor a ese número para crear un coeficiente de la probabilidad de que un migrante envíe remesas. Otras fuentes para estimar la población migrante incluyen información del US Department of State y el anuario de datos migratorios del CIS acerca de quienes completan procesos migratorios. Comparar los estimados de migración anual con datos de migración legal y examinar los datos acerca de quiénes son detenidos y deportados en la frontera ayudó a establecer el tamaño de la población que migra sin papeles. El número de migrantes corresponde a aquellos que reciben visas en oficinas consulares más el de migrantes sin documentos. El número de migrantes indocumentados se obtiene de estimados de personas que son detenidas en la frontera y quienes la cruzan. De acuerdo con Cornelius, “menos de la mitad son detenidos (38%), y quienes son detenidos eventualmente cruzan”, por tanto, quienes cruzan sin documentos: $=\{[\text{número de deportados} \times 62\%] / \text{número de personas detenidas}\}$.³⁰

³⁰ Para más detalle de esta metodología, ver Orozco y Yansura, “Migration and Development in Central America: Perceptions, Policies, and Further Opportunities,” Inter-American Dialogue, 2013. Disponible en: http://thedialogue.org/uploads/IAD9337MigrationEnglish_v6.pdf