

GRAMÁTICA [01-06]:

1. No período “os índios foram muitas vezes considerados cruéis guerreiros, e as suas atitudes não raro causam pânico e revolta”. Há substantivos, sendo:

- a) quatro concretos e um abstrato.
- b) dois concretos e três abstratos.
- c) três concretos e dois abstratos.
- d) dois concretos e quatro abstratos.
- e) quatro abstratos e um concreto.

2. O item em que temos um adjetivo em grau superlativo absoluto é:

- a) Está chovendo bastante.
- b) Ele é um bom funcionário.
- c) João Brandão é mais dedicado que o vigia.
- d) Sou o funcionário mais dedicado da repartição.
- e) João Brandão foi tremendamente inocente.

3. São sobrecomuns (um único gênero para pessoas de ambos os sexos), salvo:

- a) criança
- b) criatura
- c) cônjuge
- d) mártir
- e) testemunha

4. Há substantivos que têm um só gênero gramatical para designar pessoas de ambos os sexos. Uma das alternativas seguintes constituída de três substantivos desta espécie é:

- a) a criança, a vítima, o selvagem.
- b) a criança, a testemunha, o agente.
- c) a vítima, a jovem, o parente.
- d) a criança, a vítima, o cônjuge.
- e) a testemunha, a patroa, o mestre.

5. Considere as palavras em destaque nos seguintes versos de Caetano Veloso:

1º - “Céu azul, / Que vem até onde os pés tocam a terra / E a terra expira e exala seus **azuis**.”

2º - “Marcha o homem sobre o chão, / leva no coração uma ferida acesa. Dono do **sim** e do **não** / Diante da visão da infinita beleza.”

Elas se classificam, respectivamente, como:

- a) adjetivo – advérbio – advérbio
- b) substantivo – advérbio – advérbio
- c) adjetivo – substantivo – substantivo
- d) substantivo – substantivo – substantivo
- e) substantivo – adjetivo – adjetivo

6. Quantos substantivos EPICENOS são encontrados no texto abaixo?

“Misturava os bichos: um gato que latia, um cão que miava, um peixe que vivia no seco. Cavalgava o porco, o cavalo botava o ovo, a galinha comia o gavião... Experimentava pôr penas no cachorro. Inventava um mosquito mensageiro...”

- a) 1
- b) 2
- c) 3

- d) 4
- e) 5

LITERATURA [07-12]:

7. No período “os índios foram muitas vezes considerados cruéis guerreiros, e as suas atitudes não raro causam pânico e revolta”. Há substantivos, sendo:

- a) quatro concretos e um abstrato.
- b) dois concretos e três abstratos.
- c) três concretos e dois abstratos.
- d) dois concretos e quatro abstratos.
- e) quatro abstratos e um concreto.

8. O item em que temos um adjetivo em grau superlativo absoluto é:

- a) Está chovendo bastante.
- b) Ele é um bom funcionário.
- c) João Brandão é mais dedicado que o vigia.
- d) Sou o funcionário mais dedicado da repartição.
- e) João Brandão foi tremendamente inocente.

9. São sobrecomuns (um único gênero para pessoas de ambos os sexos), salvo:

- a) criança
- b) criatura
- c) cônjuge
- d) mártir
- e) testemunha

10. Há substantivos que têm um só gênero gramatical para designar pessoas de ambos os sexos. Uma das alternativas seguintes constituída de três substantivos desta espécie é:

- a) a criança, a vítima, o selvagem.
- b) a criança, a testemunha, o agente.
- c) a vítima, a jovem, o parente.
- d) a criança, a vítima, o cônjuge.
- e) a testemunha, a patroa, o mestre.

11. Considere as palavras em destaque nos seguintes versos de Caetano Veloso:

1º - “Céu azul, / Que vem até onde os pés tocam a terra / E a terra expira e exala seus **azuis**.”

2º - “Marcha o homem sobre o chão, / leva no coração uma ferida acesa. Dono do **sim** e do **não** / Diante da visão da infinita beleza.”

Elas se classificam, respectivamente, como:

- a) adjetivo – advérbio – advérbio
- b) substantivo – advérbio – advérbio
- c) adjetivo – substantivo – substantivo
- d) substantivo – substantivo – substantivo
- e) substantivo – adjetivo – adjetivo

12. Quantos substantivos EPICENOS são encontrados no texto abaixo?

“Misturava os bichos: um gato que latia, um cão que miava, um peixe que vivia no seco. Cavalgava o porco, o cavalo botava o ovo, a galinha comia o gavião... Experimentava pôr penas no cachorro. Inventava um mosquito mensageiro...”

- a) 1
b) 2
c) 3
d) 4
e) 5

REDAÇÃO [13-18]:

Questão 13

Em uma disputa por terras, em Mato Grosso do Sul, dois depoimentos são colhidos: o do proprietário de uma fazenda e o de um integrante do Movimento dos Trabalhadores Rurais sem Terra:

Depoimento 1

“A minha propriedade foi conseguida com muito sacrifício pelos meus antepassados. Não admito invasão. Essa gente não sabe de nada. Estão sendo manipulados pelos comunistas. Minha resposta será à bala. Esse povo tem que saber que a Constituição do Brasil garante a propriedade privada. Além disso, se esse governo quiser as minhas terras para a Reforma Agrária terá que pagar, em dinheiro, o valor que eu quero.” proprietário de uma fazenda no Mato Grosso do Sul.

Depoimento 2

“Sempre lutei muito. Minha família veio para a cidade porque fui despedido quando as máquinas chegaram lá na Usina. Seu moço, acontece que eu sou um homem da terra. Olho pro céu, sei quando é tempo de plantar e de colher. Na cidade não fico mais. Eu quero um pedaço de terra, custe o que custar. Hoje eu sei que não estou sozinho. Aprendi que a terra tem um valor social. Ela é feita para produzir alimento. O que o homem come vem da terra. O que é duro é ver que aqueles que possuem muita terra e não dependem dela para sobreviver, pouco se preocupam em produzir nela.” – integrante do Movimento dos Trabalhadores Rurais Sem Terra (MST), de Corumbá – MS.

A partir da leitura do depoimento 1, os argumentos utilizados para defender a posição do proprietário de terras são:

- I. A Constituição do país garante o direito à propriedade privada, portanto, invadir terras é crime.
II. O MST é um movimento político controlado por partidos políticos.
III. As terras são o fruto do árduo trabalho das famílias que as possuem.
IV. Este é um problema político e depende unicamente da decisão da justiça.

Estão corretas as proposições:

- (A) I, apenas.
(B) I e IV, apenas.
(C) II e IV, apenas.
(D) I, II e III, apenas.
(E) I, III e IV, apenas.

Questão 14

*Amor é fogo que arde sem se ver; É querer estar preso por vontade;
é ferida que dói e não se sente; é servir a quem vence, o vencedor;
é um contentamento descontente; é ter com quem nos mata lealdade;
é dor que desatina sem doer;*

*É um não querer mais que bem querer;
é solitário andar por entre a gente; Mas como causar pode seu favor
é nunca contentar-se de contente; nos corações humanos amizade,
é cuidar que se ganha em se perder; se tão contrário a si é o mesmo Amor?
Luís de Camões*

O poema pode ser considerado como um texto:

- (A) argumentativo.
(B) narrativo.
(C) épico.
(D) de propaganda.
(E) teatral.

15. Questão

A discussão sobre gramática na classe está “quente”. Será que os brasileiros sabem gramática? A professora de Português propõe para debate o seguinte texto:

PRA MIM BRINCAR Não há nada mais gostoso do que o mim sujeito de verbo no infinito. Pra mim brincar. As cariocas que não sabem gramática falam assim. Todos os brasileiros deviam de querer falar como as cariocas que não sabem gramática.

– *As palavras mais feias da língua portuguesa são quiçá, alhures e miúde.*

BANDEIRA, Manuel. *Seleção em prosa e verso*. (Org.). Emanuel de Moraes. 4. ed. Rio de Janeiro: José Olympio, 1986. p. 19.

Com a orientação da professora e após o debate sobre o texto de Manuel Bandeira, os alunos chegaram à seguinte conclusão:

- (A) uma das propostas mais ousadas do Modernismo foi a busca da identidade do povo brasileiro e o registro, no texto literário, da diversidade das falas brasileiras.
(B) apesar de os modernistas registrarem as falas regionais do Brasil, ainda foram preconceituosos em relação às cariocas.
(C) a tradição dos valores portugueses foi a pauta temática do movimento modernista.
(D) Manuel Bandeira e os modernistas brasileiros exaltaram em seus textos o primitivismo da nação brasileira.
(E) Manuel Bandeira considera a diversidade dos falares brasileiros uma agressão à Língua Portuguesa.

Questão 16

<i>Mulher, Irmã, escuta-me: não ames, Quando a teus pés um homem terno e curvo jurar amor, chorar pranto de sangue, Não creias, não, mulher: ele te engana! As lágrimas são gotas da mentira E o juramento manto da perfídia.</i>	<i>Teresa, se algum sujeito bancar o sentimental em cima de você E te jurar uma paixão do tamanho de um bonde Se ele chorar Se ele ajoelhar Se ele se rasgar todo Não acredite não Teresa É lágrima de cinema É tapeação</i>
<i>Joaquim Manoel de Macedo.</i>	<i>Mentira CAI FORA</i>

Manuel Bandeira.

Os autores, ao fazerem alusão às imagens da lágrima sugerem que:

- (A) há um tratamento idealizado da relação homem/mulher.
(B) há um tratamento realista da relação homem/mulher.
(C) a relação familiar é idealizada.
(D) a mulher é superior ao homem.
(E) a mulher é igual ao homem.

Questão 17

Para falar e escrever bem, é preciso, além de conhecer o padrão formal da Língua Portuguesa, saber adequar o uso da linguagem ao contexto discursivo. Para exemplificar este fato, seu professor de Língua Portuguesa convida-o a ler o texto "Aí, Galera", de Luís Fernando Veríssimo. No texto, o autor brinca com situações de discurso oral que fogem à expectativa do ouvinte.

Aí, Galera

Jogadores de futebol podem ser vítimas de estereotipação. Por exemplo, você pode imaginar um jogador de futebol dizendo – Ahn?
– É pra dividir no meio e ir pra cima pra pegá eles sem calça.
– Certo. Você quer dizer mais

“estereotipação”? E, no entanto, por que não?
 – Aí, campeão. Uma palavrinha pra galera.
 – Minha saudação aos aficionados do clube e aos demais esportistas, aqui presentes ou no recesso dos seus lares.
 – Como é?
 – Aí, galera.
 – Quais são as instruções do técnico?
 – Nosso treinador vaticinou que, com um trabalho de contenção coordenada, com energia otimizada, na zona de preparação, aumentam as probabilidades de, recuperado o esférico, concatenarmos um contragolpe agudo com parcimônia de meios e extrema objetividade, valendo-nos da desestruturação momentânea do sistema oposto, surpreendido pela reversão inesperada do fluxo da ação.

alguma coisa?
 – Posso dirigir uma mensagem de caráter sentimental, algo banal, talvez mesmo previsível e piegas, a uma pessoa à qual sou ligado por razões, inclusive, genéticas?
 – Pode.
 – Uma saudação para a minha progenitora.
 – Como é?
 – Alô, mamãe!
 – Estou vendo que você é um, um...
 – Um jogador que confunde o entrevistador, pois não corresponde à expectativa de que o atleta seja um ser algo primitivo com dificuldade de expressão e assim sabota a estereotipação?
 – Estereoquê?
 – Um chato?
 – Isso.

Correio Braziliense, 13 maio 1998.

O texto mostra uma situação em que a linguagem usada é inadequada ao contexto. Considerando as diferenças entre língua oral e língua escrita, assinale a opção que representa também uma inadequação da linguagem usada ao contexto:

- (A) “o carro bateu e capotô, mas num deu pra vê direito” – um pedestre que assistiu ao acidente comenta com o outro que vai passando.
- (B) “E aí, ô meu! Como vai essa força?” – um jovem que fala para um amigo.
- (C) “Só um instante, por favor. Eu gostaria de fazer uma observação” – alguém comenta em uma reunião de trabalho.
- (D) “Venho manifestar meu interesse em candidatar-me ao cargo de Secretária Executiva desta conceituada empresa” – alguém que escreve uma carta candidatando-se a um emprego.
- (E) “Porque se a gente não resolve as coisas como têm que ser, a gente corre o risco de termos, num futuro próximo, muito pouca comida nos lares brasileiros” – um professor universitário em um congresso internacional.

Questão 18

Para falar e escrever bem, é preciso, além de conhecer o padrão formal da Língua Portuguesa, saber adequar o uso da linguagem ao contexto discursivo. Para exemplificar este fato, seu professor de Língua Portuguesa convida-o a ler o texto “Aí, Galera”, de Luís Fernando Veríssimo. No texto, o autor brinca com situações de discurso oral que fogem à expectativa do ouvinte.

Aí, Galera

Jogadores de futebol podem ser vítimas de estereotipação. Por exemplo, você pode imaginar um jogador de futebol dizendo “estereotipação”? E, no entanto, por que não?
 – Aí, campeão. Uma palavrinha pra galera.
 – Minha saudação aos aficionados do clube e aos demais esportistas, aqui presentes ou no recesso dos

– Ahn?
 – É pra dividir no meio e ir pra cima pra pegá eles sem calça.
 – Certo. Você quer dizer mais alguma coisa?
 – Posso dirigir uma mensagem de caráter sentimental, algo banal, talvez mesmo previsível e piegas, a uma pessoa à qual sou ligado por razões, inclusive, genéticas?
 – Pode.

seus lares.
 – Como é?
 – Aí, galera.
 – Quais são as instruções do técnico?
 – Nosso treinador vaticinou que, com um trabalho de contenção coordenada, com energia otimizada, na zona de preparação, aumentam as probabilidades de, recuperado o esférico, concatenarmos um contragolpe agudo com parcimônia de meios e extrema objetividade, valendo-nos da desestruturação momentânea do sistema oposto, surpreendido pela reversão inesperada do fluxo da ação.

– Uma saudação para a minha progenitora.
 – Como é?
 – Alô, mamãe!
 – Estou vendo que você é um, um...
 – Um jogador que confunde o entrevistador, pois não corresponde à expectativa de que o atleta seja um ser algo primitivo com dificuldade de expressão e assim sabota a estereotipação?
 – Estereoquê?
 – Um chato?
 – Isso.

Correio Braziliense, 13 maio 1998.

O texto retrata duas situações relacionadas que fogem à expectativa do público. São elas:

- (A) a saudação do jogador aos fãs do clube, no início da entrevista, e a saudação final dirigida à sua mãe.
- (B) a linguagem muito formal do jogador, inadequada à situação da entrevista, e um jogador que fala, com desenvoltura, de modo muito rebuscado.
- (C) o uso da expressão “galera”, por parte do entrevistador, e da expressão “progenitora”, por parte do jogador.
- (D) o desconhecimento, por parte do entrevistador, da palavra “estereotipação”, e a fala do jogador em “é pra dividir no meio e ir pra cima pra pegá eles sem calça”.
- (E) o fato de os jogadores de futebol serem vítimas de estereotipação e o jogador entrevistado não corresponder ao estereótipo.

ESPAÑHOL [19-24]:

UFPR- adaptado

‘Ésta es la historia de Diego de la Vega y de cómo se convirtió en el legendario Zorro. Por fin puedo revelar su identidad, que por tantos años mantuvimos en secreto...’

California, año 1790: empieza una aventura en una época fascinante y turbulenta, con personajes entrañables y de espíritu indómito, y un hombre de corazón romántico y sangre liviana. Llegó la hora de desenmascarar al Zorro.

Isabel Allende rescata la figura del héroe, ‘una mezcla de Robin Hood, Peter Pan y Che Guevara, pero sin tragedias’, según palabras de la autora, y, con ironía y humanidad, le da vida más allá de la leyenda.

‘He creado un Zorro de corazón romántico y naturaleza divertida’ Isabel Allende

‘Quien quiera una novela escrita con indudable pulcritud y una aproximación diferente y más creíble al personaje enmascarado, tiene garantizadas unas horas de sabrosa lectura’

La Nueva España
 “Bonita, inquietante y profunda”
 The Guardian

19- Aparecen en el texto

- 1. una breve presentación del argumento de la obra.

2. una biografía comentada del escritor.
3. críticas sobre la novela.
4. una sintética exposición del personaje.

Señala la alternativa correcta.

- a) Las opciones 1, 2, 3 y 4 son verdaderas.
- b) Somente las opciones 1, 3 y 4 son verdaderas.
- c) Somente las opciones 1, 2 y 4 son verdaderas.
- d) Somente las opciones 2 y 4 son verdaderas.
- e) Somente la opción 1 es verdadera.

20 - La novela *El Zorro* fue escrita por:

- a) Diego de la Vega.
- b) La Nueva España.
- c) Che Guevara.
- d) The Guardian.
- e) Isabel Allende.

21- “**Ésta** es la historia de Diego de la Vega y de cómo se convirtió en el legendario Zorro. Por fin puedo revelar su identidad, que por tantos años mantuvimos en secreto...”

La función gramatical del término destacado es

- a) adjetivo demostrativo.
- b) pronombre indefinido.
- c) conjunción.
- d) pronombre demostrativo.
- e) pronombre posesivo

22- El verbo *he creado* está conjugado en:

- a) pretérito imperfecto
- b) pretérito pluscuamperfecto
- c) pretérito indefinido
- d) pretérito perfecto
- e) pretérito anterior



23- (UFPB) El sentimiento que sugiere la tira es de:

- a) lealtad
- b) nostalgia
- c) infidelidad
- d) añoranza
- e) aburrimiento

24- (UECE – adaptada) La expresión **el área** enseña el empleo del artículo masculino con el sustantivo femenino, para evitar cacofonía (regla de eufonía). Apunta la opción donde todos los ejemplos siguen el mismo uso.

- a) el hacha, el arca, el ancla
- b) el árbol, el ama, el arena
- c) el Atlántico, el agua, el amor

- d) el hache, el Ángela, el hada

INGLÊS [25-30]:

TEXTO PARA A PRÓXIMA QUESTÃO

THE DEATH OF THE PC

The days of paying for costly software upgrades are numbered. The PC will soon be obsolete.

And **Business Week** reports 70% of Americans are already using the technology that will

replace it. Merrill Lynch calls it “a \$160 billion tsunami.” Computing giants including IBM,

Yahoo!, and Amazon are Racing to be the first to cash in on this PC-killing revolution.

Yet, two little-known companies have a huge head start. Get their names in a free report from

The Motley Fool called, “The Two Words Bill Gates Doesn’t Want You to Hear...”

[Click here for instant access to this FREE report](#)

BROUGHT TO YOU BY THE MOTLEY FOOL

Disponível em: <http://www.fool.com>. Acesso em: 21 jul. 2010

25. Ao optar por ler a reportagem completa sobre o assunto anunciado, tem-se acesso a duas palavras que Bill Gates não quer que o leitor conheça e que se referem:

- a) aos responsáveis pela divulgação desta informação na internet.
- b) às marcas mais importantes de microcomputadores do mercado.
- c) aos nomes dos americanos que inventaram a suposta tecnologia
- d) aos sites da internet pelos quais o produto já pode ser conhecido
- e) às empresas que levam vantagem para serem suas concorrentes.

26. (Pucpr) Select the best alternative to complete the sentences below:

- I. If they _____ money, they will build a big house.
- II. If you _____ out more, you would meet a few people.
- III. If he _____ his restaurant, he would have got more customers.
- IV. If she _____ so fast, she wouldn't have crashed her car.
- V. If we _____ a car, we wouldn't have to spend all our time waiting for buses.

- a) have; went; had cleaned; hadn't been driving; had
- b) have; go; cleaned; wasn't driving; have
- c) had; went; was cleaned; hadn't driven; has
- d) have had; have gone; had cleaned; hadn't been driven; have had
- e) have; have gone; has cleaned; hadn't driven; have

27. (Upe)



Sammy Sosa has been playing for the Chicago Cubs, a professional baseball team located in Chicago,(I)..... 1993. In 1998, he and McGwire(II)..... the record for the most home runs in a single season. He has hit more than 50 home runs in four seasons in a row.

When Sammy was a child, his family(III)..... They couldn't buy him a baseball bat, so he made one from a tree branch. Now the Sammy Sosa Foundation raises money for poor children in Dominican Republic and Chicago. Sammy is married and has four children.

STEMPLESKI, S., MORGAN, J., DOUGLAS, Nancy. *World Link: developing English fluency - book 3B*. Thomson Heinle: Boston, 2010. (Adaptado)

Vocabulary:

home run: tacada de beisebol que permite que o jogador (na posição de bater) percorra todas as bases e faça o ponto.

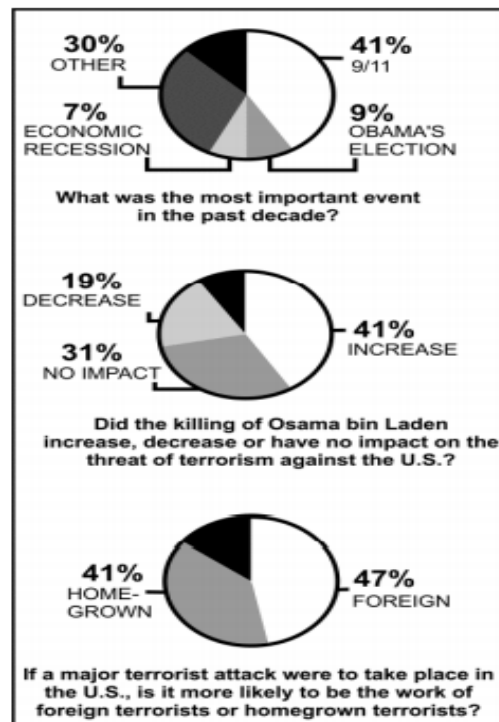
Considerando a gramática e o contexto, a sequência cujas palavras completam CORRETAMENTE as lacunas I, II e III está na alternativa

- a) in – broken – were very poor
- b) for – reach – wasn't very poor
- c) in – break down – was wealthy
- d) since – have broken – were careful
- e) since – broke – was very poor

TEXTO E IMAGEM PARA AS PRÓXIMAS QUESTÕES

JUST 10 YEARS INTO A NEW CENTURY, MORE THAN TWO-thirds of the country sees the past decade as a period of decline for the U.S., according to a new TIME/Aspen Ideas Festival poll that probed Americans on the decade since the tragic events of Sept. 11, 2001. Osama bin Laden is dead and al-Qaeda seriously weakened, but the impact of the 9/11 attacks and the decisions that followed have, in the view of most Americans, put the U.S. in a tailspin that the country has been unable to shake during two administrations and almost 10 years of trying.

ACCORDING TO THE POLL, ONLY 6% OF MORE THAN 2,000 Americans believe the country has completely recovered from the events of 9/11. Some of this pessimism can be tied to fears of more terrorist attacks. Despite the death of bin Laden, most Americans think another terrorist attack in the U.S. is likely.



Time, July 11, 2011. Adaptado.

28. (FUVEST)

A sequência "most Americans think another terrorist attack in the U.S. is likely" significa que, para a maioria dos norte-americanos, outro ataque terrorista nos EUA é

- a) iminente.
- b) muito temido.
- c) impensável.
- d) provável.
- e) uma incógnita.

29. (FUVEST)

Com base nos gráficos que acompanham o texto, é correto afirmar que, para os norte-americanos,

- a) o evento de 11 de setembro de 2001 é mais significativo que outros eventos ocorridos na última década.
- b) a morte de Osama bin Laden reduz o receio de novos ataques terroristas contra os EUA.
- c) o governo de Obama é avaliado com pessimismo e descrédito, hoje.
- d) o risco de um ataque praticado por terroristas internos é maior que o de um ataque praticado por terroristas externos.
- e) a recessão econômica tem relação com os ataques e as ameaças sofridos pelos EUA.

30. (FUVEST)

A pesquisa descrita no texto mostrou que a maioria dos norte-americanos

- a) está satisfeita com as respostas dos EUA aos ataques de 11 de setembro de 2001.
- b) avalia a última década nos EUA de forma desfavorável.
- c) pede ao governo ações mais efetivas de combate ao terrorismo.

d) acredita que, desde os ataques de 11 de setembro de 2001, o governo conseguiu melhorar sua imagem.

e) espera que o país supere, completamente, o trauma dos ataques de 11 de setembro de 2001.

FILOSOFIA [31-36]:

31. UEM-PR (adaptado) – *A expressão industrial cultural* foi empregada pela primeira vez no livro *Dialética do esclarecimento*, escrito por Horkheim e Adorno, filósofos de tendência marxista pertencentes à Escola de Frankfurt. Designa-se com essa expressão uma cultura produzida em série, para o mercado de consumo em massa, na qual a realização cultural deixa de ser um instrumento de crítica do conhecimento para transformar-se numa mercadoria qualquer cujo valor é, antes de tudo, monetário. Assinale V para o que for correto e, F para o que for Falso.

() A origem da indústria cultural pode ser encontrada na prática dos mecenas, particularmente italianos, que financiavam, durante o Renascimento, a produção das grandes obras de arte.

() Na indústria cultural, o consumidor não é rei, como ele gostaria de o fazer crer, o consumidor não é o sujeito da produção cultural, mas objeto.

() A indústria cultural eleva o nível cultural da maioria da população e aprimora a apreciação da qualidade estética do universo das artes.

() A indústria cultural é expressão da ideologia capitalista; sob o poderio, as obras de arte foram esvaziadas de seu caráter criador e crítico, alienaram-se para tornarem-se puro entretenimento, isto é, objetos de consumo para um espectador cuja ausência de reflexão o torna passivo.

() A partir da segunda revolução industrial no século XIX, as artes usufruíram uma fase de produção autônoma; com o advento da indústria cultural, tornaram-se dependentes das necessidades mercadológicas do capital.

A opção correta é

- a) FVFW
- b) VVVV
- c) VFVF
- d) VFFF
- e) FFFF

32. “Zeus ocupa o trono do universo. Agora o mundo está ordenado. Os deuses disputaram entre si, alguns triunfaram. Tudo o que havia de ruim no céu etéreo foi expulso, ou para a prisão do Tártaro ou para a Terra, entre os mortais. E os homens, o que acontece com eles? Quem são eles?”

(VERNANT, Jean-Pierre. O universo, os deuses, os homens. Trad. de Rosa Freire d’Aguiar. São Paulo: Companhia das Letras, 2000. p. 56.)

O texto acima é parte de uma narrativa mítica. Considerando que o mito pode ser uma forma de conhecimento, assinale a alternativa correta.

- a) As explicações míticas constroem-se de maneira argumentativa e autocrítica.
- b) O conhecimento mítico é uma coisa rara entre as civilizações humanas
- c) A verdade do mito obedece a critérios baseados no sobrenatural e no fantástico.
- d) O mito busca explicações definitivas acerca do homem e do mundo, e sua verdade depende de provas.

e) A verdade do mito obedece a regras universais do pensamento científico, tais como a lei de causa e efeito.

33. “Mais que saber identificar a natureza das contribuições substantivas dos primeiros filósofos é fundamental perceber a guinada de atitude que representam. A proliferação de óticas que deixam de ser endossadas acriticamente, por força da tradição ou da ‘imposição religiosa’, é o que mais merece ser destacado entre as propriedades que definem a filosoficidade.”

(OLIVA, Alberto; GUERREIRO, Mario. Pré-socráticos: a invenção da filosofia. Campinas: Papirus, 2000.p. 24.)

Assinale a alternativa que apresenta a “guinada de atitude” que o texto afirma ter sido promovida pelos primeiros filósofos.

- a) A crença na incapacidade da razão em virtude de existirem muitos pontos de vista conflitantes.
- b) A discussão acrítica das ideias e posições, que não podem ser modificadas ou reformuladas.
- c) A busca por uma verdade única e inquestionável, que pudesse substituir a verdade imposta pela mitologia.
- d) A confiança na tradição e na “mitologia” como fundamentos para o conhecimento.
- e) A elaboração e discussão crítica das explicações relativas aos acontecimentos naturais.

34. Sócrates é tradicionalmente considerado como um marco divisorio da filosofia grega. Os filósofos que o antecederam são chamados pré-socráticos. Seu método, que parte do pressuposto “só sei que nada sei”, é a maiêutica que tem como objetivo:

I- dar luz a ideias novas, buscando o conceito.

II- partir da arrogância, até chegar ao conhecimento.

III- fazer com que o opositor perceba-se ignorante para, assim, para chegarem juntos ao conhecimento.

IV- “trazer as ideias do céu à terra”.

Assinale

- a) se apenas I e II estiverem corretas.
- b) se apenas III e IV estiverem corretas.
- c) se apenas II, III e IV estiverem corretas.
- d) se apenas I e III estiverem corretas.
- e) se apenas I e IV estiverem corretas.

35. “Você está acompanhando, Sofia? E agora vem Platão. Ele se interessava tanto pelo que é eterno e imutável na natureza quanto pelo que é eterno e imutável na moral e na sociedade. Sim... para Platão tratava-se, em ambos os casos, de uma mesma coisa. Ele tentava entender uma ‘realidade’ que fosse eterna e imutável. E, para ser franco, é para isto que os filósofos existem. Eles não estão preocupados em eleger a mulher mais bonita do ano, ou os tomates mais baratos da feira. (E exatamente por isso nem sempre são vistos com bons olhos). Os filósofos não se interessam muito por essas coisas efêmeras e cotidianas. Eles tentam mostrar o que é ‘eternamente verdadeiro’, ‘eternamente belo’ e ‘eternamente bom’.”

(GAARDER, Jostein. O mundo de Sofia. Trad. de João Azenha Jr. São Paulo: Companhia das Letras, 1995. p. 98.)

Com base no texto e nos conhecimentos sobre a teoria das ideias de Platão, assinale a alternativa correta.

- a) Para Platão, o mundo das ideias é o mundo do “imaginário”, onde imaginamos o “eternamente belo”, o “eternamente bom” e é um complemento do mundo sensível no qual vivemos.
- b) Platão considerava que tudo aquilo que pode ser percebido diretamente pela alma não constitui a própria realidade das coisas.
- c) Platão considerava impossível o conhecimento das ideias.

d) De acordo com Platão, o filósofo deve preocupar-se com as coisas eternas e incorruptíveis, tidas por ele como as mais importantes.

e) Para Platão, as ideias sobre a natureza, a moral e a sociedade podem ser explicadas a partir das diferentes opiniões das pessoas.

36. UFU-MG (adaptado) – Com relação à chamada cultura de massas ou à mercantilização da cultura, marque a alternativa correta.

a) Para os autores da teoria crítica, as modernas sociedades industrializadas desenvolvem uma produção cultural diversificada, produzida pelas massas. Essa produção tem por objetivo a satisfação das necessidades humanas, independentemente da lógica do mercado.

b) De acordo com a teoria crítica, há uma tendência na sociedade moderna capitalista de transformar tudo em mercadoria, fazendo com que o critério estético das pessoas passe a ser o mesmo das coisas. Esse critério funda-se na exterioridade e na lógica de mercado.

c) De acordo com a teoria crítica, as sociedades modernas capitalistas têm como característica fundamental a produção do valor de troca, o que possibilita a existência de uma produção artística e cultural totalmente independente da lógica do mercado.

d) Segundo os autores da chamada teoria crítica, há uma tendência, na moderna sociedade capitalista, de transformar tudo em mercadorias, fazendo com que o critério estético das pessoas passe a ser diferente daquele pelo qual as mercadorias são analisadas. Esse outro critério é fundado na exterioridade e na lógica de mercado.

e) NDA

HISTÓRIA [37-48]:

37. Com relação à estrutura jurídico-política, na sociedade feudal, é INCORRETO afirmar-se que a:

a) relação suserano-vassalo era direta, bilateral e pessoal, implicando direitos e obrigações recíprocas, realizadas sem intermediação do Estado.

b) realeza não poderia ser vassala de ninguém, pois o rei desempenhava um duplo papel: como soberano, era ungido com óleos santos e, como suserano, mantinha uma relação bilateral com seus vassallos.

c) terra, como base de riqueza, era concedida de pessoa a pessoa, em troca de serviço pessoal. O doador era o suserano, constituindo-se o receptor em vassalo.

d) vinculação feudo-vassálica era teoricamente fraca e de rescisão constante, pois não era reconhecida pelo Estado, conseqüentemente, os feudos não retornavam às mãos do senhor.

e) obrigação do vassallo para com o seu senhor era, principalmente, de caráter militar.

38. A cultura medieval europeia foi profundamente marcada por oposições, a exemplo do céu e do inferno, do bem e do mal, da alma e do corpo, da virtude e do pecado. Nesse contexto, é INCORRETO afirmar que essa cultura, ao mesmo tempo,

a) foi responsável pela criação das Universidades, que buscaram um saber fora do domínio restrito da Igreja e perseguia os homens que pretendiam pensar livremente chamando-os de hereges.

b) decantava as Damas como sublimes, belas e exemplos de suprema delicadeza, através das canções e do romance cortês, e tratava as mulheres como propriedade dos homens da família.

c) glorificava a "pureza" da alma na abstinência da Quaresma e admitia a entrega das pessoas aos prazeres carnavais nos Entrudos e Mardigras (O Carnaval).

d) cultuava a filosofia racional clássica como busca da verdade e seguia os princípios mágicos dos deuses do Olimpo.

e) pregava a Paz de Deus como a harmonia necessária aos homens e lançava a Guerra Santa das Cruzadas contra o Oriente.

39. "O dia 27 de julho de 1214 caiu num domingo. Domingo é o dia do Senhor, e como tal lhe deve ser inteiramente dedicado. Conheci camponeses que ainda estremeçam quando o mau tempo os força a fazer a colheita num domingo: sentiam pairar sobre si a cólera do céu. Para os fiéis do século XIII, ela era muito mais ameaçadora. E o pároco de sua igreja não proibia, nesse dia, apenas o trabalho manual. Tentava convencê-los a purificar integralmente o tempo dominical, a evitar as três máculas, as do dinheiro, do sexo e do sangue derramado. Daí que naquele tempo ninguém gostasse de lidar com dinheiro no domingo. Por esta razão os maridos, se fossem piedosos, evitavam aproximar-se de suas mulheres nesse dia, e os homens de armas, se fossem piedosos, sacar da espada."

(DUBY, G. *O domingo de Bouvines*. Rio de Janeiro : Paz e Terra, 1993. p. 13.)

Sobre o mundo feudal ocidental, é correto afirmar:

01. Segundo DUBY, a Igreja exercia forte influência na vida cotidiana dos católicos da Idade Média, controlando vários de seus comportamentos.

02. A Ordem dos Beneditinos estabeleceu uma regra que serviria para todos que seguissem a vida monástica: orar e trabalhar. Para orar havia necessidade de alfabetização; assim, os mosteiros se tornaram os principais centros culturais da Europa até o surgimento das Universidades.

04. O clero era um importante segmento da sociedade feudal, atuando como árbitro nas disputas entre os vários senhores e os diversos reinos. Contudo, também buscava defender os interesses econômicos e políticos da Igreja, ela mesma possuidora de diversos feudos.

08. A Igreja estimulava a usura e o maior lucro possível nas atividades comerciais. Tal atitude pode ser considerada como o principal fator para o desenvolvimento das cidades européias na Alta Idade Média.

16. Com relação às guerras e combates entre cavaleiros, a Igreja medieval estabeleceu a "Trégua de Deus", limitando os dias em que os homens de armas poderiam desembainhar suas espadas.

32. Juntamente com as pregações religiosas, a palavra de Deus também era transmitida aos fiéis através da arquitetura das catedrais e das artes visuais.

Está correta a alternativa:

a) VVFVVV b) FFVVVF c) VVFFV d) VVVFV e) VVFFVV

40. Max Weber caracteriza o feudalismo como aquele sistema em que "o poder senhorial se integra com três elementos distintos: a posse da terra (senhoria dominial); a posse dos seres humanos (servidão); e a apropriação de direitos políticos (mediante a usurpação ou a enfeudação), particularmente do poder judicial". (WEBER, M. *História econômica geral*. Apud ARRUDA, José Jobson de A. *História antiga e medieval*.)

Com base nessa definição, pode-se concluir que:

a) O termo "senhor feudal" inclui duas relações distintas: servidão (que confere domínio econômico) e feudo-vassálicas (que dão poder político-judicial).

b) O sistema feudal engendra uma diminuição da produtividade, pela impossibilidade de tirar partido da divisão do trabalho.

c) No sistema feudal, combinavam-se a propriedade comum e a propriedade individual do solo, em uma economia voltada para o consumo local.

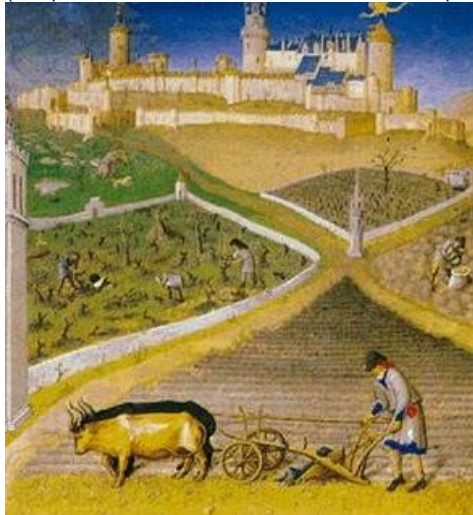
d) Os servos eram a única classe economicamente produtiva pelo fato de ter a posse legal da terra e cultivá-la com produtos de subsistência.

e) O funcionamento do sistema feudal prende-se apenas ao mecanismo de reciprocidade entre suseranos e vassallos.

41. Considere a figura e o texto apresentados abaixo

"(...) Nessa moradia fortificada (...), o senhor(...) vivia com sua família, empregados e funcionários que administravam a sua propriedade.

Pastos, prados, bosques eram usados em comum, mas a terra arável se dividia em duas partes. Uma, de modo geral a terça parte do total, pertencia ao senhor e era chamada seus "domínios"; a outra ficava em poder dos camponeses que então trabalhavam a terra " (Adaptado de Leo Huberman - História da Riqueza do Homem.)



A figura e o texto identificam uma unidade de produção típica

- a) das comunidades primitivas.
- b) das sociedades escravistas.
- c) do capitalismo contemporâneo.
- d) do final da Idade Moderna.
- e) da Idade Média feudal.

42. "(...) Como a Revolução Francesa não teve apenas por objetivo mudar um governo antigo, mas abolir a forma antiga da sociedade, ela teve de ver-se a braços a um só tempo com os poderes estabelecidos, arruinar todas as influências reconhecidas, apagar as tradições, renovar os costumes e os usos e, de alguma maneira, esvaziar o espírito humano de todas as idéias sobre os quais se tinham fundado até então o respeito e a obediência. (...) " (A. Tocqueville. O Antigo Regime e a Revolução.)

A forma antiga de sociedade a que o texto se refere é a:

- a) hierarquia social que concedia honras e privilégios em função do nascimento e dividia de maneira discriminatória a população segundo ordens ou estados.
- b) organização social baseada nos vínculos de homem a homem, no qual a classe de senhores especializados dominava uma massa camponesa que explorava a terra.
- c) estrutura social organizada em dois estamentos: os proprietários de terras e os escravos e que excluía a maioria da população da participação política.
- d) hierarquia social centrada nos laços de sangue que assegurava proteção e direitos políticos à aristocracia, aos comerciantes e aos artesãos.
- e) organização social que considerava homens livres apenas os grandes proprietários rurais e o possuidor de grande riqueza monetária.

43. Leia o testemunho Baxter, puritano inglês: Uma grande parte dos cavaleiros e gentis-homens de Inglaterra (...) aderira ao rei [Carlos I, 1625-1649]. (...) Do lado do Parlamento estavam uma pequena parte da pequena nobreza de muitos dos condados e a maior parte dos comerciantes e proprietários, especialmente nas corporações e condados dependentes do fabrico de tecidos e de manufaturas desse tipo. (...) Os proprietários e comerciantes são a força da religião e do civismo no país; e os gentis-homens, os pedintes e os arrendatários servis são a força da iniquidade. (Adaptado de: Christopher Will. A Revolução Inglesa de 1640)

O testemunho acima ilustra, em parte, as polarizações sociais e políticas que caracterizaram a Revolução Puritana, na Inglaterra, entre 1642 e 1649. Entre as afirmativas abaixo, assinale a única que não apresenta de modo correto uma característica dessa revolução:

- a) Dela resultou o enfraquecimento do poder do soberano, contribuindo para a afirmação das prerrogativas e interesses dos grupos que apoiavam o fortalecimento das atribuições do Parlamento.
- b) Ela inseriu-se no conjunto de conflitos civis europeus, da primeira metade do século XVII, marcadamente caracterizados pela superposição entre identidade política e identidade religiosa.
- c) Ela ocasionou uma sangrenta guerra civil, estimuladora, entre outros aspectos, da proliferação de seitas não-conformistas, profundamente condenadas e reprimidas pelos puritanos mais moderados.
- d) Ela estimulou a crescente aplicação de concepções liberais, defendidas em especial pelos comerciantes, particularmente no que se referia às relações mercantis com os colonos da América.
- e) Ela representou um dos primeiros grandes abalos nas práticas do absolutismo monárquico na Europa, simbolizado não só pelo julgamento, mas, principalmente, pela decapitação do monarca Carlos I.

44 ... o período entre 1640 e 1660 viu a destruição de um tipo de Estado e a introdução de uma nova estrutura política dentro da qual o capitalismo podia desenvolver-se livremente.

(Christopher Hill, A revolução inglesa de 1640)

O autor do texto está se referindo:

- a) à força da marinha inglesa, maior potência naval da Época Moderna;
- b) ao controle pela Coroa inglesa de extensas áreas coloniais;
- c) ao fim da monarquia absolutista, com a crescente supremacia política do parlamento;
- d) ao desenvolvimento da indústria têxtil, especialmente dos produtos de lã;
- e) às disputas entre burguesia comercial e agrária, que caracterizaram o período;

45. O "Ato de Navegação", de 1651, estabelecia que as mercadorias compradas da Inglaterra ou vendidas a ela só poderiam ser transportadas em navios ingleses"

Essa medida pode ser considerada:

- a) a cristalização da hegemonia inglesa sobre o Mediterrâneo e sobre os mares europeus, que só cessou com a descoberta de novos caminhos para o Oriente pelos navegadores ibéricos;
- b) a imposição, a países como França e Holanda, da hegemonia mercantil inglesa, impedindo-os de manterem relação de monopólio com suas possessões coloniais nas Américas e na África;
- c) a vitória da burguesia liberal inglesa sobre a aristocracia, que preferia incentivar o comércio interno a investir no comércio externo e no aparato militar-naval;

d) a consolidação do domínio inglês sobre os mares, que deu à Inglaterra, por vários séculos, claro predomínio naval e mercantil, especialmente no Oceano Atlântico;

e) a superação definitiva do feudalismo e o reinício de atividades comerciais, articulando a ilha em que está localizada a Inglaterra e a parte continental da Europa.

46. "(...) Os Lords espirituais e temporais e os Comuns, hoje (22 de janeiro de 1689) reunidos, (...) declaram (...) para assegurar os seus antigos direitos e liberdades:

... Que o pretense direito da autoridade real de suspender as leis ou sua execução (...) é ilegal; (...)

... Que qualquer levantamento de dinheiro para a Coroa ou para seu uso (...) sem o consentimento do Parlamento (...) é ilegal; (...)

... Que as eleições dos membros do Parlamento devem ser livres; (...)"

O texto acima apresenta alguns itens da Declaração dos Direitos, que foi assinada na Inglaterra por:

a) Guilherme III;

b) Carlos I;

c) Jaime II;

d) Jaime I;

e) Lord Cromwell...

47. A Revolução Inglesa de 1688 – a Revolução Gloriosa – assinala um momento significativo na adoção dos princípios do liberalismo. Entre as medidas adotadas então, e que confirmam essa afirmação, destacam-se:

a) a exclusão da nobreza do Parlamento, garantindo-se assim a maioria da burguesia, e a abolição das sociedades por ações na organização das empresas industriais.

b) o reconhecimento da "Declaração de Direitos", limitando o poder do rei em face do Parlamento, e a promulgação do Ato de Tolerância, pondo fim à perseguição religiosa contra os dissidentes protestantes.

c) a revogação dos Atos de Navegação, que protegiam determinados grupos mercantis, e o reconhecimento do direito de organização para os trabalhadores urbanos.

d) a abolição dos tributos feudais da posse da terra e dos censos eleitorais para o preenchimento das cadeiras do Parlamento.

e) a eliminação dos "Tories", partidários de um poder real forte, e a devolução aos camponeses das terras usurpadas durante os "cercamentos".

48. Os conflitos político-sociais do século XVII foram o meio pelo qual a Inglaterra:

a) transformou o Absolutismo de direito em Absolutismo de fato.

b) promoveu a substituição do Estado liberal-capitalista pelo Estado Absolutista.

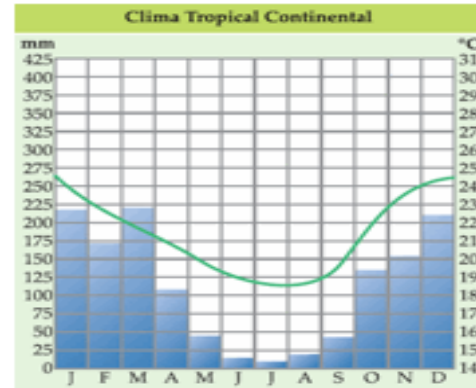
c) organizou o Exército do Parlamento, conferindo postos de comando segundo o critério de origem familiar e não pelo merecimento militar.

d) consolidou os interesses da nobreza agrária tradicional rompendo com os ideais da burguesia.

e) diluiu os obstáculos para o avanço capitalista, marcando o início da desagregação do Absolutismo Monárquico.

GEOGRAFIA [49-60]:

49. (IFNMG) Observe o climograma que se segue:



Fonte:

<<http://aulageografia.blogspot.com.br/2011/05/climograma.html>>.

Acesso: 20 nov. 2012.

Com relação ao climograma, afirma-se:

I- Refere-se a um clima de Hemisfério Norte com verões quentes e secos e invernos frios.

II- Representa o clima tropical alternadamente seco e úmido, que ocorre em boa parte da porção central do Brasil.

III- Caracteriza um clima quente com verões chuvosos e invernos secos.

IV- Refere-se a um clima com duas estações bem definidas.

Assinale a opção **CORRETA**:

a) Estão corretas II, III e IV, somente.

b) Estão corretas I e IV, somente.

c) Todas estão corretas.

d) Estão corretas II e III, somente

50. (UDESC) Numere as colunas relacionando a vegetação à sua característica.

(1) Floresta de Coníferas

(2) Vegetação Mediterrânea

(3) Tundra

(4) Pradaria

(5) Savana

(6) Estepe

() Vegetação rasteira de ciclo vegetativo curto. Exemplo: musgos e líquens.

() Vegetação herbácea, esparsa e ressecada. Surge em climas semiáridos, na faixa de transição de climas úmidos para desertos.

() Formação florestal típica da zona temperada. É conhecida como Taiga e predominam os pinheiros.

() Vegetação esparsa que possui três estratos. Um arbóreo, um arbustivo e um herbáceo. Predomina em regiões de clima mediterrâneo.

() Formação herbácea, composta por capim, que aparece em regiões de clima temperado continental.

Vegetação complexa que surge por influência do clima tropical, alternadamente úmido e seco. Ocorre na África e abriga animais de grande porte como leões, elefantes e girafas.

Assinale a alternativa que contém a sequência **correta**, de cima para baixo.

- a) 2 – 1 – 6 – 4 – 5 – 3
- b) 1 – 2 – 3 – 6 – 5 – 4
- c) 3 – 6 – 1 – 2 – 4 – 5
- d) 6 – 5 – 4 – 3 – 2 – 1
- e) 4 – 3 – 2 – 5 – 1 – 6

51. (UPF) Estabeleça a relação entre as duas colunas, considerando as principais formações vegetais do planeta.

1) Floresta Tropical	(<input type="checkbox"/>) Própria de verões quentes e secos e invernos amenos. No sul da Europa foi intensamente desmatada para o cultivo de oliveiras e videiras.
2) Mediterrânea	(<input type="checkbox"/>) Ocorre em altas latitudes do hemisfério Norte, típica de clima temperado. Predominam as coníferas, bastante exploradas para a utilização de madeira e fabricação de papel.
3) Pradaria	(<input type="checkbox"/>) Composta basicamente por gramíneas, ocorre em áreas de clima temperado e solos ricos em matéria orgânica.
4) Taiga	(<input type="checkbox"/>) Ocorre em áreas delimitadas pelos trópicos, com temperaturas e pluviosidade elevadas. Concentra a maior biodiversidade entre os demais biomas.
	(<input type="checkbox"/>) Utilizada como pastagem, é encontrada nos Pampas argentinos, no Uruguai e no sul do Brasil. Originalmente, ocupou praticamente metade da área do Rio Grande do Sul.

A ordem **correta** da relação estabelecida está na opção:

- a) 2, 4, 3, 1, 3.
- b) 1, 4, 3, 2, 3.
- c) 2, 1, 3, 2, 4.
- d) 2, 1, 4, 3, 4.
- e) 3, 1, 4, 1, 3.

52. (UPE) Na Europa Central e Ocidental, nas porções oriental e ocidental do Canadá e dos Estados Unidos assim como no Extremo Oriente, ocorrem paisagens fitogeográficas, que se constituem, quase sempre, por árvores caducifólias e apresentam uma baixa densidade botânica e certa homogeneidade de espécies. Estão em grande parte destruídas pelas ações antrópicas, uma vez que se encontram em áreas densamente povoadas e onde houve um expressivo desenvolvimento econômico. Grande parte da superfície ocupada por essas formações vegetais foi substituída pelas atividades agrícolas e pecuárias ou pelas cidades que, por elas próprias, se expandiram.

A quais formações vegetais estamos nos referindo?

- a) Savanas e Taiga.
- b) Florestas Tropicais e Florestas Subtropicais.
- c) Florestas Boreais e Tundra.
- d) Florestas Temperadas e Florestas Subtropicais.
- e) Estepes e Florestas Temperadas

53. (UEL) O mosaico botânico brasileiro resulta da expansão e da retração de florestas, cerrados e caatingas, provocadas pela alternância de climas úmidos e secos nas regiões tropicais durante os períodos glaciais.

Com base nessas considerações, analise a tabela a seguir.

Com base na tabela, assinale a alternativa que apresenta, correta e respectivamente, a sequência dos biomas representados pelas letras X, Y e Z.

- a) Caatinga, cerrado e floresta.
- b) Caatinga, floresta e cerrado.
- c) Cerrado, caatinga e floresta.
- d) Floresta, caatinga e cerrado.
- e) Floresta, cerrado e caatinga.

BIOMA	Temperatura média anual (°C)	Pluviosidade média anual (mm)	Solo	Vegetação
X	25	800	Possui nutrientes, porém sem capacidade de reter umidade	Árvores e arbustos caducifólios e redução da superfície foliar
Y	26	1200	Ácido, rico em alumínio	Árvores com caules retorcidos, com cascas grossas e folhas coriáceas
Z	28	2000	Pobre em minerais	Árvores de grande porte com folhas largas e perenes e maior densidade no estrato arbustivo

54. (UDESC) Em texto publicado no jornal "O Estado de São Paulo", no dia 8 de junho de 2012, Aldo Rebelo explica que "o objetivo central do novo Código Florestal é deixar o agricultor trabalhar em paz e em harmonia com o meio ambiente", de forma que se possa conciliar preservação e crescimento econômico. O deputado assegura que, com base na nova legislação, é "possível enfrentar a ilegalidade de boa parte da atividade agrícola e da pecuária em razão das restrições impostas, com um mínimo de criatividade, que permita aos estados, dentro das exigências atuais, preservar os percentuais mínimos de cada bioma, adaptando-se às condições locais, ao modelo de ocupação do território e à estrutura da propriedade da terra". O projeto do novo Código Florestal é muito polêmico em razão de:

- a) opor interesses da bancada ruralista aos da bancada ligada à área ambiental.
- b) propor o uso de áreas de preservação para projetos turísticos.

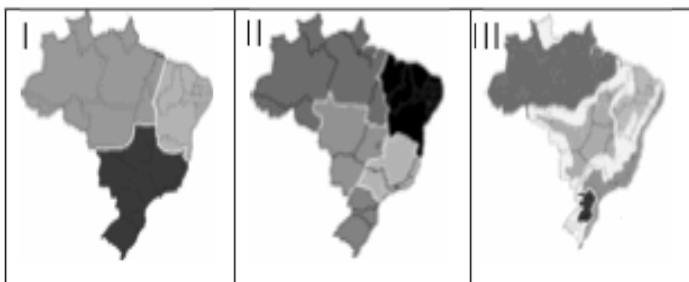
- c) propor a diminuição de áreas de reflorestamento com a ampliação de áreas para cultivo e criação.
- d) defender o uso de espaços de floresta para construção de usinas hidrelétricas.
- e) não ser tão rígido com o desmatamento florestal.

55. (IFTM) Bioma é um conjunto de tipos de vegetação que abrange grandes áreas contínuas, em escala regional, com flora e fauna similares, definida pelas condições físicas predominantes nas regiões. Esses aspectos climáticos, geográficos e litológicos (das rochas), por exemplo, fazem com que um bioma seja dotado de uma diversidade biológica singular, própria. O Brasil possui uma diversidade de fauna e flora surpreendente; isso acontece devido ao seu imenso território, associado às suas condições climáticas. Esse fato pode ser facilmente observado em uma simples viagem pelas regiões brasileiras.

Qual das alternativas abaixo apresenta somente características corretas a respeito dos biomas encontrados no Brasil?

- a) Bioma Pampa – área típica de pecuária extensiva, esse bioma possui diversidade vegetal significativa, com o aparecimento de gramíneas e florestas de araucárias. O surgimento desse pinheiro brasileiro ocorre devido ao clima temperado que abrange grande parte da região Sul do Brasil.
- b) Bioma Mata Atlântica - é a formação mais devastada de todo território brasileiro. Estima-se que reste atualmente 7% de sua cobertura original. É o bioma nacional mais rico em biodiversidade. De acordo com a compartimentação do relevo se divide em: mata de igapó, mata de várzea e floresta de altitude.
- c) Bioma Amazônia – possui a maior floresta da zona intertropical do globo. Atualmente enfrenta problemas devido ao desmatamento intensivo. Devido ao clima tropical super-úmido, que atua sobre a maior parte desse bioma, a vegetação é adaptada ao grande volume de chuvas que cai nessa região.
- d) Bioma Cerrado – uma formação com árvores, arbustos e campos. Ocorre nesse bioma o aparecimento de árvores com galhos retorcidos e casca grossa. Devido ao clima tropical semi-úmido ou tropical típico, com abundância de chuvas no verão e inverno seco, ocorrem queimadas com frequência no período de estiagem.
- e) Bioma Caatinga - nome indígena que significa “mata branca”, esse bioma se concentra somente na região Nordeste do Brasil. Devido a escassez de chuva, entre 250 mm e 300 mm mensais, surgem plantas xerófitas associadas a vegetação arbustiva. A atividade predominante na região é a pecuária extensiva

56. (UEAP) As figuras abaixo representam diferentes formas de regionalizar o espaço geográfico brasileiro.



As figuras I, II e III correspondem, respectivamente,

- a) à divisão oficial segundo o IBGE, à divisão oficial de planejamento e aos domínios morfoclimáticos.
- b) à divisão oficial de planejamento, à divisão oficial segundo o IBGE e à regionalização geoeconômica.

- c) aos domínios morfoclimáticos, à divisão estadual e à divisão oficial segundo o IBGE.
- d) à regionalização geoeconômica, à divisão oficial segundo o IBGE e aos domínios morfoclimáticos.
- e) à divisão oficial segundo o IBGE, à divisão estadual e à regionalização geoeconômica.

57. (UNEAL) O Brasil está dividido em três regiões geoeconômicas que refletem as diferentes formas de ocupação humana ao longo do tempo histórico: Nordeste, Centro-Sul e Amazônica. Analise os aspectos que caracterizam essas regiões:

- I. O Nordeste é a principal área de refluxo (saída) de pessoas nas migrações internas do país.
- II. A região Centro-Sul é a mais industrializada, povoada e urbanizada do país.
- III. A Amazônia é a região menos povoada do Brasil e sofre grandes impactos ambientais.
- IV. A região nordestina apresenta muitas marcas da colonização e, por praticamente três séculos, foi a região mais rica do Brasil.

Está correto o contido em

- a) I e II, apenas.
- b) I, II e III, apenas.
- c) I, II e IV, apenas.
- d) I, III e IV, apenas.
- e) I, II, III e IV.

58. (UEPB)

Numere a coluna 2 de acordo com a 1.

Coluna 1

- (1) Região Norte
- (2) Região Nordeste
- (3) Região Centro-Oeste
- (4) Região Sudeste
- (5) Região Sul

Coluna 2

- () Reúne um dos mais baixos Índices de Desenvolvimento Humano - IDH - do país, com problemas graves como altas taxas de mortalidade infantil, desnutrição e analfabetismo.
- () É responsável por mais da metade do Produto Interno Bruto - PIB - do país. A descoberta de uma grande reserva petrolífera no campo de Tupi, na Bacia de Santos, abre uma importante fronteira para exploração de petróleo e gás natural no país.
- () Enfrenta o desafio de aliar o crescimento econômico com a preservação ambiental. Seu setor agropecuário tem destaque no cenário brasileiro e possui grande parte do rebanho bovino no país.
- () Nos últimos anos, seu crescimento tem ocorrido à custa de atividades responsáveis por grandes impactos ambientais como pecuária extensiva, avanço da agricultura com destaque para a lavoura de soja, e da extração de madeira.
- () Apresenta os melhores indicadores de mortalidade infantil, educação e saúde. Sua industrialização tem destaque nos setores automobilístico, metalúrgico e têxtil. O setor de serviços também é bem desenvolvido.

A alternativa que apresenta a sequência correta é:

- a) 3 2 1 4 5
 b) 3 1 5 4 2
 c) 2 1 3 4 5
 d) 5 4 3 2 1
 e) 2 4 3 1 5

58. (Pucpr) Canadá, China, Brasil, Estados Unidos e Rússia são os cinco maiores produtores mundiais de hidreletricidade. As características que são comuns a esses cinco países são:

- I – Elevada extensão territorial.
 II – Elevadas populações absolutas.
 III – Elevadas densidades populacionais na totalidade de seus territórios.
 IV – Presença de desníveis topográficos em seus territórios, compreendendo planaltos e planícies.
 V – Existência de importantes bacias hidrográficas.

A alternativa que contém corretamente as características é:

- a) I, IV e V.
 b) I, II e III.
 c) I, II e V.
 d) II, III e IV.
 e) III, IV e V.

59. (Pucrio)

Homenagens e protestos relacionados aos 20 anos da tragédia de Chernobyl foram realizados hoje em diversas cidades da Europa (26/04/2006).



A charge apresentada, além de lembrar os tristes acontecimentos ocorridos há vinte anos, após o acidente na usina termonuclear de Chernobyl, na Ucrânia, lembra que seus efeitos ainda estão presentes. Ao que parece, os impactos ambientais no continente europeu continuam a causar preocupação em escala mundial.

Das opções a seguir, marque a única que **NÃO** corresponde a uma preocupação relacionada ao uso e à produção desse tipo de matriz energética.

- a) a alta rentabilidade da produção e comercialização de tal energia pode não compensar os eventuais problemas socioambientais e políticos causados pelo vazamento de lixo tóxico das usinas.
 b) os projetos de usinagem termonuclear da atualidade estão ligados, na sua totalidade, a desejos geopolíticos preocupantes de países que têm por objetivo o desenvolvimento de um arsenal nuclear que poderá, dentre outros problemas, acionar conflitos regionais de impactos globais.

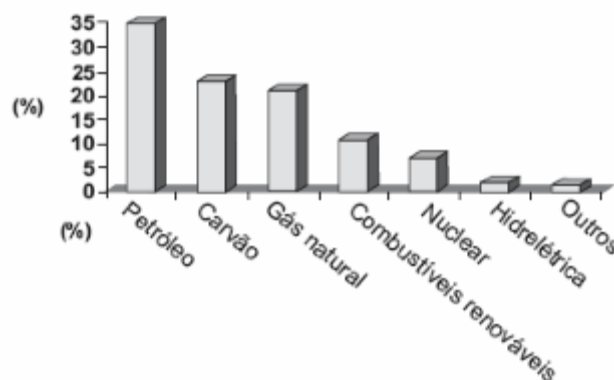
c) os custos na construção de um sistema de proteção das usinas termonucleares são muito superiores aos gastos com a manutenção de usinas hidroelétricas, apesar destas, no continente europeu, dependerem dos aspectos morfoclimáticos.

d) o perigo de doenças graves causadas pelo contato com produtos agrícolas, água potável, ar atmosférico e outros materiais contaminados por radioatividade fazem com que, constantemente, movimentos políticos diversos e a sociedade civil organizada lutem pela não-proliferação da produção e comercialização desse tipo de energia.

e) o acúmulo de lixo tóxico gerado pelas usinas necessita de cuidados especiais de longo prazo e a proteção permanente para os efeitos nocivos da radioatividade não é consenso entre os pesquisadores.

60. (Pucrio)

Consumo energético mundial, no ano de 2001



(Fonte: www.iea.org)

Sobre a exploração e utilização dos recursos energéticos na atualidade é correto afirmar que:

- a) nos dias de hoje, os recursos menos utilizados estão distribuídos de maneira homogênea pelo mundo, tais como o carvão e petróleo.
 b) as grandes reservas de combustíveis fósseis estão concentradas em estruturas geológicas recentes, por isso o seu uso é predominante.
 c) a variedade na utilização de diferentes tipos de energia indica os custos extremamente reduzidos em relação às suas obtenções.
 d) os recursos energéticos mais usados nos dias de hoje estão distribuídos de forma desigual pelo mundo e os custos para sua obtenção também são diferenciados.
 e) apesar de o petróleo ocupar posição de destaque em termos de consumo e exploração, o gráfico em análise indica o crescimento do consumo da eletricidade proveniente das hidrelétricas.

ATUALIDADES[61-66]:

61. A febre hemorrágica ébola ou ebola (FHE) é a doença humana provocada pelos vírus do ébola. Os sintomas têm início duas a três semanas após a infecção, e manifestam-se através de febre, dores musculares, dores de garganta e dores de cabeça. A estes sintomas sucedem-se náuseas, vômitos e diarreia, a par de insuficiência hepática e renal. Durante esta fase, algumas pessoas começam a ter problemas hemorrágicos.

De acordo com o balanço da OMS (Organização Mundial de Saúde), o vírus ebola, divulgado quarta-feira (06.08.2014), já se tinha a confirmação de aproximadamente quantas mortes e quais países mais afetados do continente africano?

- a) 345 pessoas nos países Argélia, Benin, Cabo Verde e Chipre
- b) 479 pessoas nos países Quênia, Ruanda, Sudão e Síria
- c) 690 pessoas nos países Etiópia, Egito, Líbia e Moçambique
- d) 932 pessoas nos países Libéria, Guiné, Serra Leoa e Nigéria
- e) 1302 pessoas nos países Malásia, Turquia, Camboja e Jordânia

62. A palavra gentrificação (do inglês gentrification). O termo é derivado de um neologismo criado pela socióloga britânica Ruth Glass em 1963, em um artigo onde ela falava sobre as mudanças urbanas em Londres (Inglaterra). Ela se referia ao “aburguesamento” do centro da cidade, usando o termo irônico “gentry”, que pode ser traduzido como “bem-nascido”, como consequência da ocupação de bairros operários pela classe média e alta londrina. De que maneira podemos entender o vocábulo gentrificação?

- a) como o processo de recuperação do valor imobiliário e de revitalização de região central da cidade anterior ao período de degradação
- b) como a troca de um grupo por outro com menor poder aquisitivo em um determinado espaço e que passa a ser visto como menos qualificado que o outro.
- c) como o processo de mudança imobiliária, nos perfis residenciais e padrões culturais, seja de um bairro, região ou cidade.
- d) com o processo de valorização de locais populares com a troca de prédios habitacionais por casas do programa Minha Casa Minha Vida
- e) N.d.a.

63. Com base no trecho “Na forma como a gentrificação ocorre hoje, moradores são expulsos ou obrigados a sair de suas casas devido aos altos custos dos serviços e despesas.” Relacione-o com outro período da história brasileira.

- a) Fase da economia cafeeira, com acumulação interna de capitais;
- b) Política do empobrecimento da República Velha
- c) Governo geral no Período Colonial
- d) Período joanino
- e) Capitânicas hereditárias no período pré-colonial

64.

Israel e palestinos aceitam trégua de 72 horas proposta pelo Egito

Atualizado em 4 de agosto, 2014 - 18:38 (Brasília) 21:38 GMT



Nova tentativa de cessar-fogo é anunciada horas após o primeiro-ministro Binyamin Netanyahu afirmar que a ofensiva israelense continuaria em Gaza

O governo de Israel e grupos palestinos, incluindo o Hamas, aceitaram nesta segunda-feira um cessar-fogo de 72 horas em Gaza, informaram autoridades dos dois lados do conflito. A trégua está prevista para começar às 8h locais (2h de Brasília) desta terça.

Qual(uais) o(s) principal(s) motivo(s) do conflito entre Israel e palestinos?

- a) disputa pelo controle do Rio Chatt el Arab, que marca a fronteira entre os dois países.

b) motivos históricos, religiosos, políticos e materiais, israelenses e palestinos disputam continuamente pela soberania da Palestina, região do Oriente Médio.

c) a busca por igualdade em assegurar a conquista do seu Estado, em terras com as quais também mantêm ligações ancestrais e onde vivem em condições majoritariamente precárias.

d) a intervenção de Israel na política da palestina entre agosto de 1864 e fevereiro de 1865.

e) N.d.a.

65. Um grande terremoto abalou a região central da China, provocando a morte de mais de 350 pessoas. Sua ocorrência foi motivada pelo movimento das placas tectônicas. Além da destruição e das mortes provocadas pelo terremoto, também foram postos em destaque aspectos da política de planejamento familiar da China que resultou na redução acentuada das taxas de natalidade. Tal política de controle da natalidade, em vigor há mais de 35 anos, apresenta como uma de suas principais medidas a proibição de os casais terem mais de um filho, estabelecendo pesadas penalidades para quem não cumpre a lei. Como muitos casais perderam o seu único filho com o terremoto, as autoridades governamentais decidiram flexibilizar a política, permitindo que as famílias atingidas tenham outro filho.

Com base nos seus conhecimentos e nas informações acima, assinale a alternativa correta:

a) A China adotou há décadas um planejamento rígido de controle familiar, limitando a quantidade de filhos a um por família.

b) Os terremotos são raros na China, pois as placas tectônicas estão situadas em áreas muito distantes do território chinês.

c) O terremoto foi causado por uma atividade vulcânica e, apesar de ter fraca intensidade, provocou sérios danos e atingiu grande número de pessoas.

d) A política de controle familiar na China não tem apresentado resultados significativos referentes à redução das taxas de natalidade.

e) N.d.a.

66. A palavra gentrificação pode ser entendida como o processo de mudança imobiliária, nos perfis residenciais e padrões culturais, sejam de um bairro, região ou cidade. Os defensores argumentam que essa reorganização espacial cria bairros e vizinhanças sustentáveis. Os críticos deste processo se preocupam justamente com os que não estão dentro do deste grupo. Entre os principais resultados de mudança que a gentrificação provoca, podemos destacar as citações abaixo, exceto:

a) a reorganização espacial de indivíduos com determinados estilos de vida e características culturais;

b) higienização social, expulsando as camadas mais pobres;

c) a transformação do ambiente construído com a criação de novos serviços e melhorias;

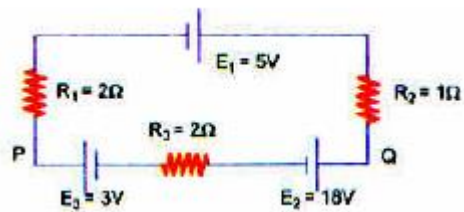
d) a reorganização da geografia urbana com a substituição de um grupo por outro;

e) n.d.a.

FÍSICA [67-78]:

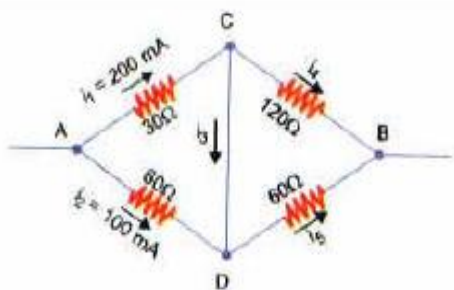
67- Considere o circuito da figura abaixo, onde estão associadas três resistências (R_1 , R_2 e R_3) e três baterias (E_1 , E_2 , E_3) de resistência internas desprezíveis:

Um voltímetro ideal colocado entre Q e P indicará:



- a) 11 V
- b) 5 V
- c) 15 V
- d) 1 V
- e) zero

68- No trecho do circuito dado abaixo, os valores em miliampère das correntes i_3 , i_4 , i_5 , respectivamente:



- a) 0, 200, 100
- b) 100, 100, 200
- c) -100, 300, 0
- d) 200, 0, 300
- e) -200, 400, -100

69- Usando um voltímetro de fundo de escala 20 V e resistência interna de 2000 Ω, desejamos medir uma ddp de 100 V. A resistência do resistor adicional que devemos associar a esse voltímetro é:

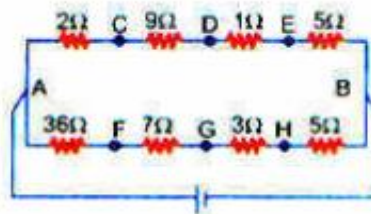
- a) 1 kΩ
- b) 2 kΩ
- c) 6 kΩ
- d) 8 kΩ
- e) 12 kΩ

70- Um amperímetro de resistência interna $R_A = 90\Omega$ tem leitura de fundo de escala $I_A = 5\text{ mA}$. Se quisermos obter com este medidor um amperímetro que meça correntes até 10 mA, devemos ligar ao instrumento um resistor R:

- a) em paralelo, no valor de 45Ω;
- b) em paralelo, no valor de 90Ω;
- c) em série, no valor de 45Ω;
- d) em série, no valor de 90Ω;

e) n.d.a.

71- Considerando o circuito abaixo e dispoendo de um galvanômetro ideal, podemos afirmar que ele registraria intensidade de corrente igual a zero se seus terminais fossem ligados aos pontos:

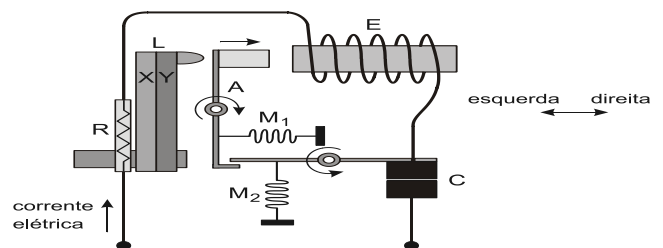


- a) C e F
- b) D e G
- c) E e H
- d) E e F
- e) C e H

72- Dois fios condutores F_1 e F_2 têm comprimentos iguais e oferecem à passagem da corrente elétrica a mesma resistência. Tendo a secção transversal de F_1 o dobro da área da de F_2 e chamando p_1 e p_2 , respectivamente, os coeficientes de resistividade de F_1 e F_2 , a razão p_1/p_2 tem valor:

- a) 4
- b) 2
- c) 1
- d) 1/2
- e) 1/4

73. (Unesp 2014) A figura é o esquema simplificado de um disjuntor termomagnético utilizado para a proteção de instalações elétricas residenciais. O circuito é formado por um resistor de baixa resistência R; uma lâmina bimetálica L, composta pelos metais X e Y; um eletroímã E; e um par de contatos C. Esse par de contatos tende a abrir pela ação da mola M_2 , mas o braço atuador A impede, com ajuda da mola M_1 . O eletroímã E é dimensionado para atrair a extremidade do atuador A somente em caso de corrente muito alta (curto circuito) e, nessa situação, A gira no sentido indicado, liberando a abertura do par de contatos C pela ação de M_2 .



De forma similar, R e L são dimensionados para que esta última não toque a extremidade de A quando o circuito é percorrido por uma corrente até o valor nominal do disjuntor. Acima desta, o aquecimento leva o bimetálico a tocar o atuador A, interrompendo o circuito de forma idêntica à do eletroímã.

(www.mspc.eng.br. Adaptado.)

Na condição de uma corrente elevada percorrer o disjuntor no sentido indicado na figura, sendo α_X e α_Y os coeficientes de dilatação linear dos metais X e Y, para que o contato C seja desfeito, deve valer a relação _____ e, nesse caso, o vetor que representa o campo magnético criado ao longo do eixo do eletroímã apontará para a _____.

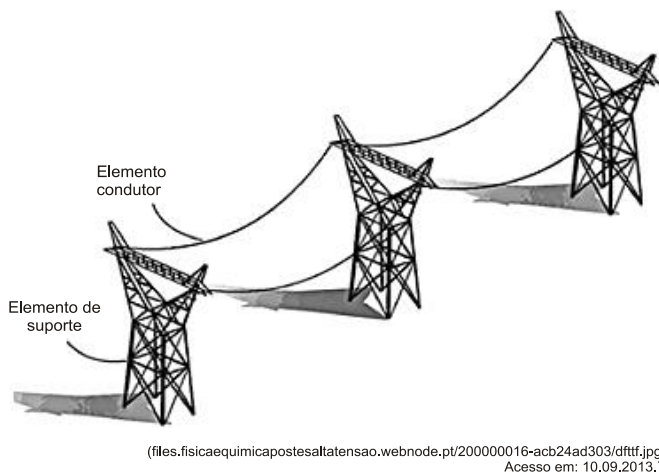
Os termos que preenchem as lacunas estão indicados correta e respectivamente na alternativa

- $\alpha_X > \alpha_Y$... esquerda.
- $\alpha_X < \alpha_Y$... esquerda.
- $\alpha_X > \alpha_Y$... direita.
- $\alpha_X = \alpha_Y$... direita.
- $\alpha_X < \alpha_Y$... direita.

74. (Udesc 2014) Certo metal possui um coeficiente de dilatação linear α . Uma barra fina deste metal, de comprimento L_0 , sofre uma dilatação para uma dada variação de temperatura ΔT . Para uma chapa quadrada fina de lado L_0 e para um cubo também de lado L_0 , desse mesmo metal, se a variação de temperatura for $2\Delta T$, o número de vezes que aumentou a variação da área e do volume, da chapa e do cubo, respectivamente, é:

- 4 e 6
- 2 e 2
- 2 e 6
- 4 e 9
- 2 e 8

75. (G1 - cps 2014) Quem viaja de carro ou de ônibus pode ver, ao longo das estradas, torres de transmissão de energia tais como as da figura.



Olhando mais atentamente, é possível notar que os cabos são colocados arqueados ou, como se diz popularmente, "fazendo barriga".

A razão dessa disposição é que

- a densidade dos cabos tende a diminuir com o passar dos anos.
- a condução da eletricidade em alta tensão é facilitada desse modo.
- o metal usado na fabricação dos cabos é impossível de ser esticado.
- os cabos, em dias mais frios, podem encolher sem derrubar as torres.
- os ventos fortes não são capazes de fazer os cabos, assim dispostos, balançarem.

76. (Espcex (Aman) 2014) Em uma casa moram quatro pessoas que utilizam um sistema de placas coletoras de um aquecedor solar para aquecimento da água. O sistema eleva a temperatura da água de 20°C para 60°C todos os dias. Considere que cada pessoa da casa consome 80 litros de água quente do aquecedor por dia. A situação geográfica em que a casa se encontra faz com que a placa do aquecedor receba por cada metro quadrado a quantidade de $2,016 \cdot 10^8$ J de calor do sol em um _____ mês.

Sabendo que a eficiência do sistema é de 50%, a área da superfície das placas coletoras para atender à demanda diária de água quente da casa é de:

Dados:

Considere um mês igual a 30 dias
Calor específico da água: $c=4,2$ J/g $^\circ\text{C}$
Densidade da água: $d=1$ kg/L

- $2,0$ m²
- $4,0$ m²
- $6,0$ m²
- $14,0$ m²
- $16,0$ m²

77. (G1 - utfpr 2014) Sobre trocas de calor, considere as afirmações a seguir.

- Cobertores são usados no inverno para transmitir calor aos corpos.
- A superfície da Terra é aquecida por radiações eletromagnéticas transmitidas pelo Sol.
- Em geral, as cidades localizadas em locais mais altos são mais frias porque correntes de convecção levam o ar mais frio pra cima.

Está correto apenas o que se afirma em:

- I.
- II.
- III.
- I e II.
- II e III.

TEXTO PARA A PRÓXIMA QUESTÃO:

Uma atração turística da Áustria é Salzburgo, cidade natal de Mozart, construída na

Antiguidade graças às minas de sal.

Salzburgo significa castelo do sal, pois nessa cidade está localizada a mina de sal mais antiga do mundo, em atividade desde a Idade do Ferro (1000 a.C.).

No passado, o sal era um importante e quase insubstituível conservante alimentar e, além de cair bem ao nosso paladar, ele é uma necessidade vital, pois, sem o sódio presente no sal, o organismo seria incapaz de transmitir impulsos nervosos ou mover músculos, entre eles o coração.

(terra.com.br/turismo/roteiros/2000/11/10/009.htm Acesso em: 16.08.2013. Adaptado)

78. (G1 - cps 2014) O sal também pode ser obtido da água do mar, processo que ocorre em salinas.



(revistahost.uol.com.br/publisher/preview.php?edicao=0511&id_mat=3716
Acesso em: 10.09.2013.)

Durante a obtenção de sal em uma salina,

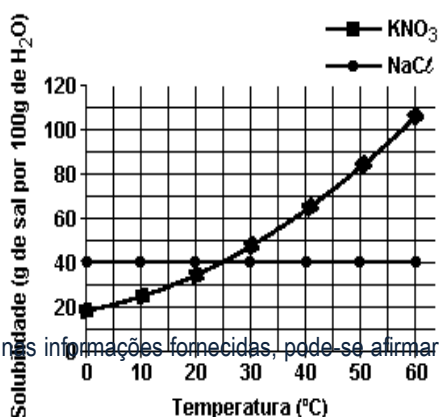
- a água sofre evaporação.
- a água sofre sublimação.
- o sal sofre fusão.
- a água e o sal sofrem sublimação.
- a água e o sal sofrem solidificação.

QUÍMICA [79-90]:

79. Ao se adicionar cloreto de amônio a uma certa quantidade de água a 25°C, observa-se um resfriamento na solução. Com base nessa informação, pode-se afirmar:

- O processo é exotérmico e a solubilidade do NH_4Cl aumenta com o aumento da temperatura.
- O processo é endotérmico e a solubilidade do NH_4Cl aumenta com o aumento da temperatura.
- O processo é exotérmico e a solubilidade do NH_4Cl diminui com o aumento da temperatura.
- O processo é endotérmico e a solubilidade do NH_4Cl diminui com o aumento da temperatura.
- O processo é endotérmico e a solubilidade do NH_4Cl independe da temperatura.

80. As solubilidades dos sais KNO_3 e NaCl , expressas em gramas do sal por 100 gramas de água, em função da temperatura, estão representadas no gráfico a seguir.



Com base nas informações fornecidas, pode-se afirmar corretamente que:

- a dissolução dos dois sais em água são processos exotérmicos.
- quando se adicionam 50 g de KNO_3 em 100 g de água a 25°C, todo o sólido se dissolve.
- a solubilidade do KNO_3 é maior que a do NaCl para toda a faixa de temperatura abrangida pelo gráfico.
- quando se dissolvem 90 g de KNO_3 em 100 g de água em ebulição, e em seguida se resfria a solução a 20°C, recupera-se cerca de 30 g do sal sólido.
- a partir de uma amostra contendo 95 g de KNO_3 e 5 g de NaCl , pode-se obter KNO_3 puro por cristalização fracionada.

81. Qual a molaridade de uma solução que contém 160 g de ácido sulfúrico (H_2SO_4) em 620 cm³ de solução? Dados: H=1; S=32; O=16

- 1,6 mol/L.
- 4,5 mol/L.
- 2,6 mol/L.
- 5,5 mol/L.
- 3,6 mol/L.

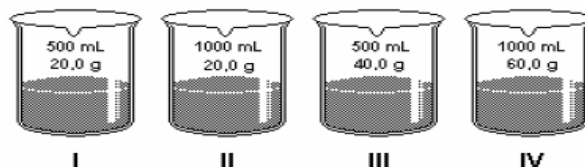
82 - Qual é o volume final de uma solução 0,05 mol/litro de sulfato de alumínio $\text{Al}_2(\text{SO}_4)_3$ que contém 3,42 g deste sal? Dados: Al=27; S=32; O=16

- 100 mL.
- 250 mL.
- 150 mL.
- 300 mL.
- 200 mL.

83 - A clorexidina, substância antimicrobiana encontrada na Amazônia e utilizada no Brasil principalmente na forma de solução aquosa para bochechos, pode vir a ser usada em cremes dentais para o tratamento de gengivite (infecção das gengivas), sangramento gengival e controle de placa dentária. O fluoreto de sódio é um dos componentes dos cremes dentais, pois inibe a desmineralização dos dentes, tornando-os menos sensíveis às cáries. Um determinado dentista recomendou a um paciente que fizesse bochechamento diário com uma solução 0,21g/L de fluoreto de sódio (NaF). A solução sugerida apresenta uma concentração, em mol/L, de, aproximadamente: Dados: Na=23; F=19

- 0,0005
- 0,5
- 0,04
- 0,050
- 0,005

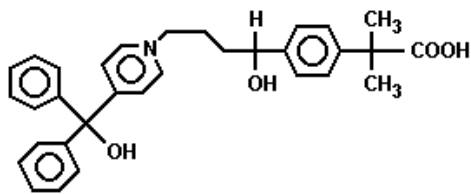
84 - A concentração é uma característica importante das soluções e um dado necessário para seu uso no laboratório, na indústria e no cotidiano. O hidróxido de sódio (NaOH), também conhecido como soda cáustica, é um hidróxido cáustico usado na indústria (principalmente como uma base química) na fabricação de papel, tecidos e detergentes. Apresenta-se ocasionalmente como uso doméstico para a desobstrução de encanamentos e sumidouros pois é altamente corrosivo, podendo produzir queimaduras, cicatrizes, e cegueira devido a sua elevada reatividade. Abaixo, estão desenhados recipientes com os respectivos volumes de solução e massas de hidróxido de sódio (NaOH).



A solução cuja concentração molar é 2,0 mol/L está contida no recipiente: Dados: Na=23; H=1; O=16

- I
- II
- III
- IV

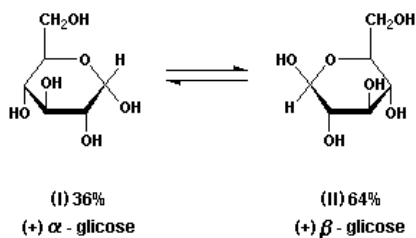
85. (UFPE) A fexofenadina é um anti-histamínico não sedativo que surgiu como um substituto para um outro medicamento que causava fortes efeitos colaterais. Este composto apresenta a seguinte estrutura molecular:



Pode-se afirmar que este composto possui:

- dois carbonos quirais (assimétricos) e um grupo funcional ácido carboxílico.
- um carbono quiral (assimétrico) e um grupo funcional fenol.
- dois carbonos quirais (assimétricos) e dois grupos funcionais álcoois.
- um carbono quiral (assimétrico) e um grupo funcional amina.
- três carbonos quirais (assimétricos) e três grupos funcionais aromáticos.

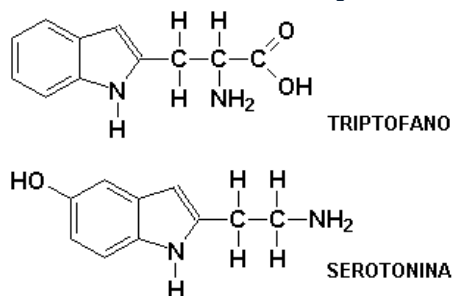
86. A glicose encontrada em doces e frutas, quando em solução aquosa, apresenta equilíbrio entre as estruturas (I) e (II).



Com base nessas informações, pode-se afirmar que I e II são

- tautômeros e sua solução não desvia o plano de luz polarizada.
- diastereoisômeros e formam solução racêmica.
- enantiômeros e formam solução racêmica.
- diastereoisômeros e sua solução desvia o plano da luz polarizada.
- enantiômeros e sua solução desvia o plano da luz polarizada.

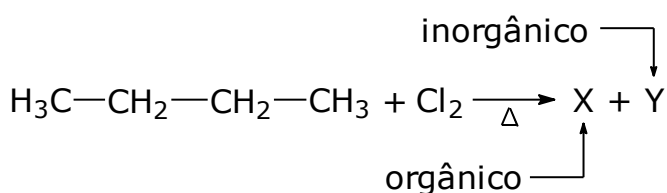
87. (UNESP) O neurotransmissor serotonina é sintetizado no organismo humano a partir do triptofano. As fórmulas estruturais do triptofano e da serotonina são fornecidas a seguir.



Com respeito a essas moléculas, pode-se afirmar que

- apenas a molécula do triptofano apresenta atividade óptica.
- ambas são aminoácidos.
- a serotonina é obtida apenas por hidroxilação do anel benzênico do triptofano.
- elas são isômeras.
- as duas moléculas apresentam a função fenol.

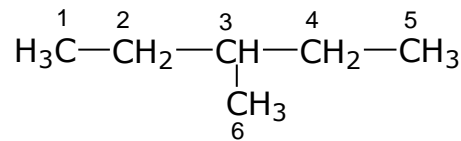
88. (Unisantos-SP) Considere a reação de substituição do butano:



o nome do composto X é:

- cloreto de hidrogênio.
- 1-cloro-butano.
- 2-cloro-butano.
- 1, 1-dicloro-butano.
- 2, 2-dicloro-butano.

89. (Cesgranrio-RJ) No 3-metil-pentano, cuja estrutura está representada a seguir:



o hidrogênio mais facilmente substituível por halogênio está situado no carbono de número:

- 1.
- 2.
- 3.
- 4.
- 6.

90. (UC-BA) Para obter tetracloreto de carbono a partir do metano, deve-se fazer reagir esse gás com:

- cloro.
- cloreto de hidrogênio.
- cloreto de sódio.
- dicloro-metano.
- 1, 2-dicloro-etano.

BIOLOGIA [91-108]:

91. O termo genótipo refere-se ao:

- conjunto de todos os caracteres de um organismo;
- conjunto de caracteres externos de um organismo;
- conjunto de caracteres internos de um organismo;
- conjunto de cromossomos de um organismo;
- conjunto de genes de um organismo.

92. O fenótipo de um indivíduo é:

- herdado dos pais;
- independente do genótipo;
- independente do ambiente;
- o resultado da interação do genótipo com o ambiente;
- o conjunto de cromossomos.

93. No milho, um gene produz grãos vermelhos se a espiga for exposta à luz, mas, se as espigas ficarem cobertas, os grãos permanecem brancos. O fenômeno descrito ilustra:

- a atuação do meio das mutações;
- o processo da seleção natural;
- a influência do ambiente na alteração do genótipo;
- a interação do genótipo com o meio ambiente;
- a transmissão dos caracteres adquiridos.

94. Que porcentagem dos espermatozoides de um macho Aa conterá o gene recessivo?

- 25%
- 30%
- 50%
- 75%
- 100%

95. A pelagem das cobaias pode ser arripiada ou lisa, dependendo da presença do gene dominante L e do gene recessivo l. O resultado do cruzamento entre um macho liso com uma fêmea arripiada

heterozigota é:

- a) 50% lisos e 50% arripiados heterozigotos;
- b) 50% arripiados e 50% lisos heterozigotos;
- c) 100% arripiados;
- d) 100% lisos;
- e) 25% arripiados, 25% lisos e 50% arripiados heterozigotos.

96. Em uma raça bovina, animais mochos (M) são dominantes a animais com cornos (m). Um touro mocho foi cruzado com duas vacas. Com a vaca I, que tem cornos, produziu um bezerro mocho. Com a vaca II, que é mocha, produziu um bezerro com cornos. Assinale a alternativa que apresenta corretamente os genótipos dos animais citados:

	TOURO	VACA I	VACA II
a)	Mm	mm	Mm
b)	Mm	Mm	Mm
c)	MM	mm	Mm
d)	MM	Mm	MM
e)	Mm	mm	MM

97. (UFRN) Resultam das modificações produzidas pelo meio ambiente, que não chegam a atingir os gametas, não sendo por isso transmissíveis. O texto acima refere-se aos caracteres:

- a) hereditários
- b) dominantes
- c) genotípicos
- d) adquiridos
- e) recessivos

98. (PUCC-SP) O cariótipo está relacionado com:

- a) número de cromossomos
- b) forma dos cromossomos
- c) tamanho dos cromossomos
- d) todas alternativas anteriores
- e) nda

99. (UNESP) Em organismos diplóides sexuados, cada par de cromossomos é formado por um cromossomo de origem paterna e um de origem materna. Qual a probabilidade de os espermatozoides conterem apenas os cromossomos de origem materna em um organismo com quatro pares de cromossomos?

- a) 1/2
- b) 1/4
- c) 1/8
- d) 1/16
- e) 1/32

100. (UFSCAR) Relativamente à primeira lei de Mendel, só não é correto dizer que:

- a) o gameta recebe apenas um dos genes de cada caráter, sendo, portanto, sempre puro.
- b) entre outros nomes, esta lei recebe o nome de lei da pureza dos gametas
- c) os genes alelos são segregados e passam aos gametas em proporções fixas e definidas
- d) cada gameta é puro, isto é, só contém um alelo de cada par de genes
- e) cada caráter é determinado por um par de genes, que se une na formação dos gametas.

101. (Stá. Casa-SP) Dos conhecimentos abaixo, o único que Mendel possuía quando realizou as experiências que deram origem a genética era:

- a) a relação genes-cromossomos
- b) a existência de cromossomos no núcleo celular
- c) o processo de reprodução dos vegetais
- d) a natureza química dos genes

e) o processo da meiose

102. (CESESP-PE) O gene para albinismo somente **se expressa quando está em par**, e situa-se no mesmo **locus** de cromossomos **que possuem cargas genéticas semelhantes**, sendo a cor de pele, o caráter normal, transmitida por um gene que se **expressa, mesmo em dose simples**. De acordo com as palavras grifadas, assinale o conceito que lhe parece correto, respectivamente:

- a) homólogos, alelos, recessivos, dominantes
- b) alelos, recessivos, alelos, homólogos
- c) recessivos, dominantes, alelos, homólogos
- d) recessivos, alelos, dominantes, homólogos
- e) recessivos, alelos, homólogos, dominantes

103. Se ingerirem alimentos contaminados por fezes de gatos portadores do *Toxoplasma gondii*, as mulheres grávidas podem transmitir esse agente ao filho. Considerando-se essas informações e outros conhecimentos sobre o assunto, é INCORRETO

- a) congênicas.
- b) genéticas.
- c) infecciosas.
- d) parasitárias

104. (MACKENZIE-SP) A contaminação do reservatório de água de Santa Isabel do Ivaí (PR) provocou 375 casos de toxoplasmose. A doença fugiu ao controle das autoridades sanitárias do município de 9154 habitantes, que teve 375 casos confirmados e 743 notificações. Essa doença pode causar aborto, deficiências neurológicas e visuais. Alguns gatos tinham um ninho na estação de tratamento de água da cidade. Adaptado de Folha de São Paulo, 24/02/2002A ___ I ___, na referida cidade, pode ter sido provocada por contaminação do sistema de abastecimento de água. Os gatos, encontrados na estação, agem como hospedeiros ___ II ___ do causador da doença, que é ___ III ___. Os espaços I, II e III devem ser preenchidos, correta e respectivamente por

- a) epidemia, definitivos e um protozoário.
- b) epidemia, definitivos e uma bactéria.
- c) endemia, intermediários e um protozoário.
- d) endemia, definitivos e um protozoário.
- e) epidemia, intermediários e uma bactéria.

105. Alga deixa água com gosto ruim lavar as mãos, tomar banho, beber água ou um simples cafezinho virou um tormento para quase 4 milhões de moradores das regiões sul e leste de São Paulo. ...O desconforto é recorrente. Basta chegar a época de estiagem e as algas proliferam "por causa do excesso de nutrientes nas águas". Tais "nutrientes" são, na realidade, esgoto. ...O problema está localizado na Represa do Guarapiranga (zona sul). ... A alga é uma cianobactéria, que libera uma toxina chamada geosmina.... "cheiro e o sabor aparecem após o tratamento com aplicação de carvão ativado em pó e permanganato de potássio", explicou o gerente da Unidade de Tratamento de Água. Jornal da Tarde - 19/09/2008. Algas e Cianobactérias são bem diferenciadas evolutivamente, mas têm algumas características comuns, dentre as quais

- a) a presença de clorofila e, portanto, capacidade de realizar a fotossíntese.
- b) a presença de organelas citoplasmáticas como cloroplastos.
- c) parede celular, basicamente constituída de celulose e hemicelulose.
- d) organização filamentosa pluricelular com divisão de trabalho.
- e) capacidade de fixação do nitrogênio atmosférico.

106. Com relação à Malária, é INCORRETO afirmar:

- a) As formas infectantes são transmitidas por inoculação pela picada do transmissor.
- b) É diagnosticada através do exame das fezes humanas.
- c) É uma doença que causa febre em intervalos regulares.



d) O transmissor é um inseto popularmente chamado de mosquito prego.

107. (UFPEL-RS) A Malária ou Paludismo é uma doença infecciosa aguda ou crônica causada por protozoários parasitas, transmitido através da picada do mosquito. Segundo dados da Organização Mundial da Saúde - OMS -, a malária mata 2 milhões de pessoas no mundo por ano, (uma criança africana a cada 30 segundos), que quando sobrevivem a casos severos, sofrem danos cerebrais graves e têm dificuldades de aprendizagem. Baseado no texto e em seus conhecimentos, indique a alternativa que cita o agente causador (parasita) e o agente transmissor (vetor) desta doença, respectivamente:

- o esporozóário do gênero Plasmodium e o inseto do gênero Phlebotomus.
- o flagelado do gênero Tricomona e o inseto do gênero Aedes.
- o flagelado do gênero Trichonympha e o inseto do gênero Culex.
- o esporozóário do gênero Plasmodium e o inseto do gênero Anopheles.
- o esporozóário do gênero Trypanosoma e o inseto do gênero Triatoma

108. O jornal Folha de S.Paulo noticiou em 29.07.2006 que moradores de Santarém, no Pará, foram contaminados por mal de Chagas após terem ingerido um suco de frutas que continha fezes de barbeiro ou o próprio animal triturado. Uma das pessoas faleceu. Fato semelhante ocorreu em Santa Catarina em março do ano passado. A partir dessa notícia, um dos leitores elaborou as afirmações seguintes. I. Essa doença, endêmica de algumas regiões do Brasil, pode vir a se tornar uma epidemia, principalmente por meio do mecanismo de transmissão relatado pelo jornal.

II. Na transmissão por ingestão do protozoário, a infestação é direta, tirando do ciclo um dos vetores da doença.

III. A pessoa que morreu já era portadora do protozoário, pois a doença leva à morte nos casos em que existe reinfestação do hospedeiro definitivo.

IV. Certamente existem outras pessoas infectadas com o mal de Chagas em Santarém, caso contrário, a doença não teria aparecido.

Estão corretas somente as afirmações:

- I e II.
- I e III.
- I e IV.
- II e IV.
- III e IV

MATEMÁTICA [109-120]:

109. (Ufpa 2013) Sobre a Cisplatina – $\text{PtCl}_2\text{H}_6\text{N}_2$ (droga comumente utilizada no combate a tumores, que atua sobre o DNA evitando a replicação das células), é importante considerar que a variação de sua quantidade na corrente sanguínea é usada na determinação da quantidade da droga a ser administrada ao paciente, tendo em conta sua alta toxicidade; a *meia-vida* da droga é definida como sendo o *tempo* que leva para que uma quantidade da droga decresça à metade da quantidade inicial; a variação da quantidade de droga na corrente sanguínea decresce exponencialmente com o tempo; uma certa injeção de Cisplatina gera imediatamente na corrente sanguínea uma concentração de $6 \mu\text{g/mL}$, a qual decresce para $2 \mu\text{g/mL}$ após 48 min.

Com base nessa informação e com o apoio da tabela de valores do logaritmo abaixo, identifica-se que a meia-vida da Cisplatina, em minutos, é de aproximadamente:

x	2	3	4	5	6	7	8	9
$\ln(x)$	0,7	1,1	1,4	1,6	1,8	1,9	2,1	2,2

- 25
- 28
- 31
- 34
- 37

110. (Ufsm 2013) Segundo a Organização Mundial do Turismo (OMT), o Ecoturismo cresce a uma taxa de 5% ao ano. No Brasil, em 2011, o Ecoturismo foi responsável pela movimentação de 6,775 bilhões de dólares.

Supondo que o percentual de crescimento incida sobre a movimentação do ano anterior, pode-se expressar o valor movimentado V (em bilhões de dólares), em função do tempo t (em anos), por

$$V = 6,775(1,05)^{t-1}$$

com $t=1$ correspondendo a 2011, $t=2$, a 2012 e assim por diante.

Em que ano o valor movimentado será igual a 13,55 bilhões de dólares?

Dados: $\log 2 = 0,3$ e $\log 1,05 = 0,02$.

- 2015.
- 2016.
- 2020.
- 2025.
- 2026.

111. (Espcex (Aman) 2013) Se $\frac{6 - \log_a m}{1 + \log_{a^2} m} = 2$, com $a > 0$,

$a \neq 1$ e $m > 0$, então o valor de $\frac{\sqrt{m}}{a + \sqrt{m}}$ é

- 4
- $\frac{1}{4}$
- 1
- 2
- $\frac{1}{2}$

112. (Insper 2013) O número de soluções reais da equação $\log_x(x+3) + \log_x(x-2) = 2$ é

- 0.
- 1.
- 2.
- 3.
- 4.

113. (Espcex (Aman) 2013) Um jogo pedagógico foi desenvolvido com as seguintes regras:

- Os alunos iniciam a primeira rodada com 256 pontos;
- Faz-se uma pergunta a um aluno. Se acertar, ele ganha a metade dos pontos que tem. Se errar, perde metade dos pontos que tem;
- Ao final de 8 rodadas, cada aluno subtrai dos pontos que tem os 256 iniciais, para ver se "lucrou" ou "ficou devendo".

O desempenho de um aluno que, ao final dessas oito rodadas, ficou devendo 13 pontos foi de

- 6 acertos e 2 erros.

- b) 5 acertos e 3 erros.
- c) 4 acertos e 4 erros.
- d) 3 acertos e 5 erros.
- e) 2 acertos e 6 erros.

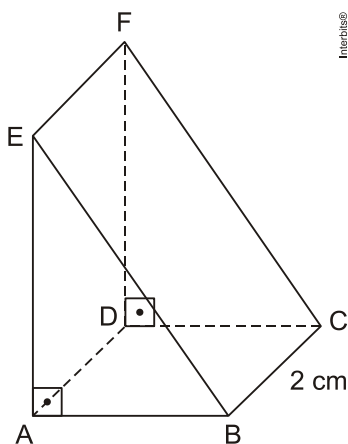
114. (Fuvest 2013) Quando se divide o Produto Interno Bruto (PIB) de um país pela sua população, obtém-se a renda *per capita* desse país. Suponha que a população de um país cresça à taxa constante de 2% ao ano. Para que sua renda *per capita* dobre em 20 anos, o PIB deve crescer anualmente à taxa constante de, aproximadamente, Dado: ${}^{20}\sqrt{2} \cong 1,035$.

- a) 4,2%
- b) 5,2%
- c) 6,4%
- d) 7,5%
- e) 8,9%

115. (Uece 2014) Um poliedro convexo tem 32 faces, sendo 20 hexágonos e 12 pentágonos. O número de vértices deste polígono

- a) 90.
- b) 72.
- c) 60.
- d) 56.
- e) 81.

116. (Espm 2014) No sólido representado abaixo, sabe-se que as faces ABCD e BCFE são retângulos de áreas 6cm^2 e 10cm^2 , respectivamente.



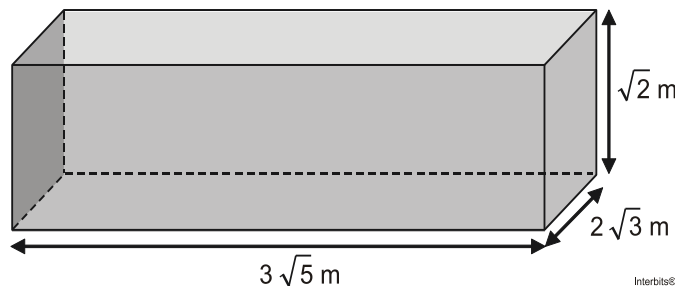
O volume desse sólido é de:

- a) 8 cm^3
- b) 10 cm^3
- c) 12 cm^3
- d) 16 cm^3
- e) 24 cm^3

117. (Espcex (Aman) 2014) Considere um prisma regular reto de base hexagonal tal que a razão entre a aresta da base e a aresta lateral é $\frac{\sqrt{3}}{3}$. Aumentando-se a aresta da base em 2 cm e mantendo-se a aresta lateral, o volume do prisma ficará aumentado de 108 cm^3 . O volume do prisma original é

- a) 18 cm^3 .
- b) 36 cm^3 .
- c) $18\sqrt{3}\text{ cm}^3$.
- d) $36\sqrt{3}\text{ cm}^3$.
- e) 40 cm^3 .

118. (G1 - ifsp 2014) A figura a seguir representa uma piscina em forma de bloco retangular.



De acordo com as dimensões indicadas, podemos afirmar corretamente que o volume dessa piscina é, em m^3 , igual a

- a) $5\sqrt{10}$.
- b) $6\sqrt{10}$.
- c) $6\sqrt{15}$.
- d) $5\sqrt{30}$.
- e) $6\sqrt{30}$.

119. (Unep 2014) A pele é o maior órgão de seu corpo, com uma superfície de até 2 metros quadrados. Ela tem duas camadas principais: a epiderme, externa, e a derme, interna. (BREWER. 2013, p. 72).

De acordo com o texto, a superfície máxima coberta pela pele humana é equivalente a de um cubo cuja diagonal, em m, é igual a

- a) $\frac{1}{3}$
- b) $\frac{\sqrt{3}}{3}$
- c) $\frac{\sqrt{3}}{2}$
- d) 1
- e) $\sqrt{3}$

120. (G1 - ifsp 2013) A figura mostra uma peça feita em 1587 por Stefano Buonsignori, e está exposta no Museu Galileo, em Florença, na Itália. Esse instrumento tem a forma de um dodecaedro regular e, em cada uma de suas faces pentagonais, há a gravação de um tipo diferente de relógio.



(www.europeana.eu/portal/record/02301/09A148 E006A2F3B5A6E202BB5B4F79735A2D2B6C.html - Acesso em 15.10.2012. Adaptado)



Em 1758, o matemático Leonard Euler (1707-1783) descobriu o teorema conhecido por relação de Euler: em todo poliedro convexo com V vértices, A arestas e F faces, vale a relação $V - A + F = 2$. Ao se aplicar a relação de Euler no poliedro da figura, o número de arestas não visíveis é

- a) 10.
- b) 12.
- c) 15.
- d) 16.
- e) 18.



7º TESTE QUINZENAL

2º TRIMESTRE-2014

1. Não amasse, não dobre, não suje esta folha.
2. Não faça qualquer marca ou anotações fora dos locais previstos.
3. Preencha como indicado ao lado, a alternativa que você considera correta.
4. Todos os campos devem ser preenchidos.

Forma correta de preenchimento



Não preencha assim



Nome do Candidato

Curso Pretendido
(Apenas para alunos da 3ª série)

Opção (Língua)

Série/Turma

1ª

Data da Prova

25-08-2014

01	A	B	C	D	E	22	A	B	C	D	E	43	A	B	C	D	E	64	A	B	C	D	E	85	A	B	C	D	E	106	A	B	C	D	E
02	A	B	C	D	E	23	A	B	C	D	E	44	A	B	C	D	E	65	A	B	C	D	E	86	A	B	C	D	E	107	A	B	C	D	E
03	A	B	C	D	E	24	A	B	C	D	E	45	A	B	C	D	E	66	A	B	C	D	E	87	A	B	C	D	E	108	A	B	C	D	E
04	A	B	C	D	E	25	A	B	C	D	E	46	A	B	C	D	E	67	A	B	C	D	E	88	A	B	C	D	E	109	A	B	C	D	E
05	A	B	C	D	E	26	A	B	C	D	E	47	A	B	C	D	E	68	A	B	C	D	E	89	A	B	C	D	E	110	A	B	C	D	E
06	A	B	C	D	E	27	A	B	C	D	E	48	A	B	C	D	E	69	A	B	C	D	E	90	A	B	C	D	E	111	A	B	C	D	E
07	A	B	C	D	E	28	A	B	C	D	E	49	A	B	C	D	E	70	A	B	C	D	E	91	A	B	C	D	E	112	A	B	C	D	E
08	A	B	C	D	E	29	A	B	C	D	E	50	A	B	C	D	E	71	A	B	C	D	E	92	A	B	C	D	E	113	A	B	C	D	E
09	A	B	C	D	E	30	A	B	C	D	E	51	A	B	C	D	E	72	A	B	C	D	E	93	A	B	C	D	E	114	A	B	C	D	E
10	A	B	C	D	E	31	A	B	C	D	E	52	A	B	C	D	E	73	A	B	C	D	E	94	A	B	C	D	E	115	A	B	C	D	E
11	A	B	C	D	E	32	A	B	C	D	E	53	A	B	C	D	E	74	A	B	C	D	E	95	A	B	C	D	E	116	A	B	C	D	E
12	A	B	C	D	E	33	A	B	C	D	E	54	A	B	C	D	E	75	A	B	C	D	E	96	A	B	C	D	E	117	A	B	C	D	E
13	A	B	C	D	E	34	A	B	C	D	E	55	A	B	C	D	E	76	A	B	C	D	E	97	A	B	C	D	E	118	A	B	C	D	E
14	A	B	C	D	E	35	A	B	C	D	E	56	A	B	C	D	E	77	A	B	C	D	E	98	A	B	C	D	E	119	A	B	C	D	E
15	A	B	C	D	E	36	A	B	C	D	E	57	A	B	C	D	E	78	A	B	C	D	E	99	A	B	C	D	E	120	A	B	C	D	E
16	A	B	C	D	E	37	A	B	C	D	E	58	A	B	C	D	E	79	A	B	C	D	E	100	A	B	C	D	E	121	A	B	C	D	E
17	A	B	C	D	E	38	A	B	C	D	E	59	A	B	C	D	E	80	A	B	C	D	E	101	A	B	C	D	E	122	A	B	C	D	E
18	A	B	C	D	E	39	A	B	C	D	E	60	A	B	C	D	E	81	A	B	C	D	E	102	A	B	C	D	E	123	A	B	C	D	E
19	A	B	C	D	E	40	A	B	C	D	E	61	A	B	C	D	E	82	A	B	C	D	E	103	A	B	C	D	E	124	A	B	C	D	E
20	A	B	C	D	E	41	A	B	C	D	E	62	A	B	C	D	E	83	A	B	C	D	E	104	A	B	C	D	E	125	A	B	C	D	E
21	A	B	C	D	E	42	A	B	C	D	E	63	A	B	C	D	E	84	A	B	C	D	E	105	A	B	C	D	E	126	A	B	C	D	E