

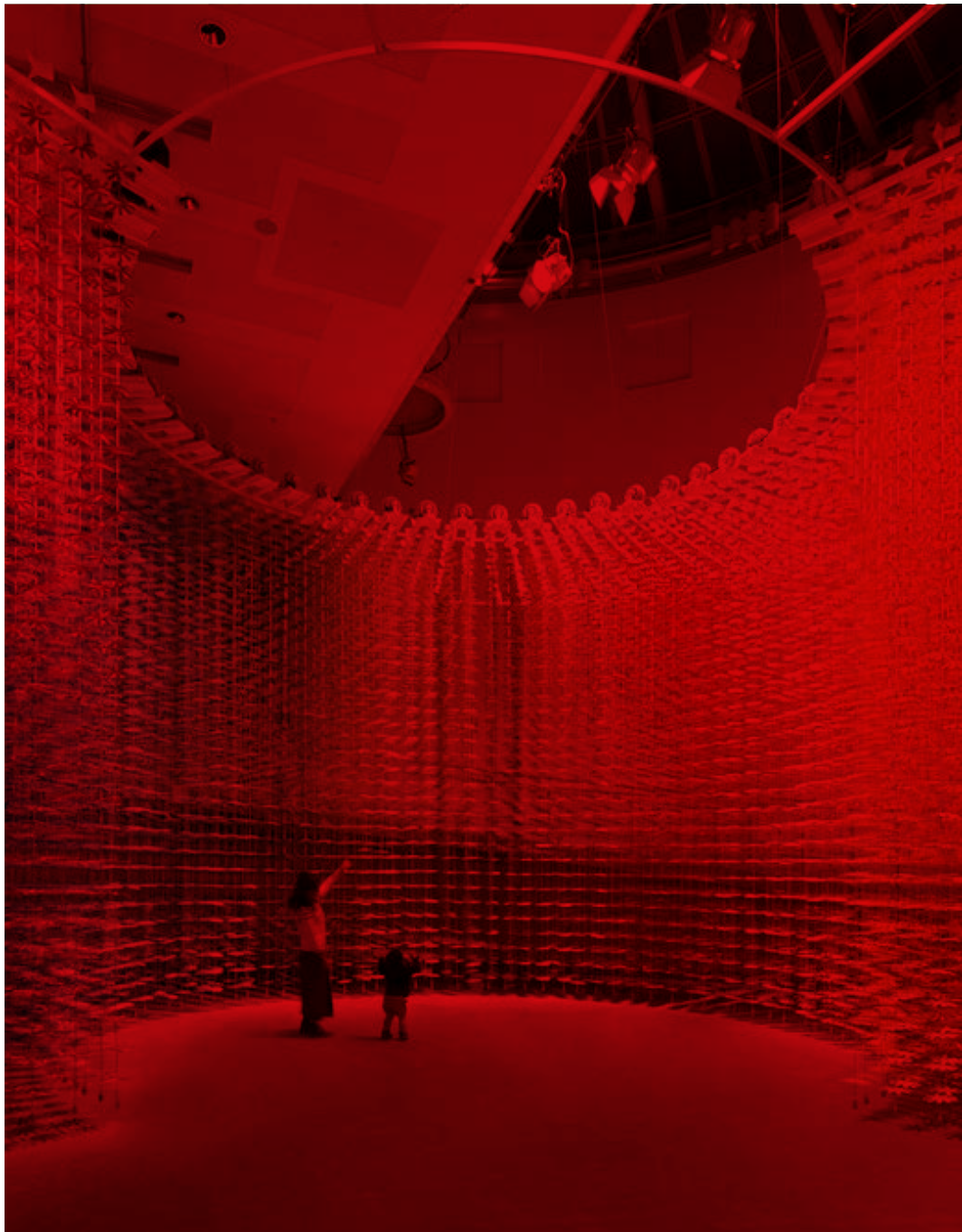
**YACADEMY**

**CORSO DI ALTA FORMAZIONE  
EDIZIONE 2018**

---

**ARCHITECTURE  
FOR EXHIBITION**

**PROGETTARE PER  
SORPRENDERE E RACCONTARE**



## INDICE

### 03 YACADEMY

### 05 IL CORSO

Overview  
Struttura  
Calendario

### 09 DIDATTICA

Frontale  
Laboratorio

### 17 TIROCINIO FORMATIVO

### 26 REGOLAMENTO

# YACADEMY

## LA PIÙ GRANDE INNOVAZIONE NELLA FORMAZIONE POST LAUREA

YAC è una società promotrice di concorsi di progettazione ed architettura, orientata all'affermazione della cultura della ricerca in ambito progettuale. Nei propri anni di attività YAC ha maturato un'esperienza di lavoro e collaborazione con le principali firme dell'architettura contemporanea, affrontando ed approfondendo numerosi temi di progettazione architettonica. Oggi, quest'esperienza ancor più si orienta al supporto dei giovani progettisti, attraverso la definizione di percorsi formativi di assoluta eccellenza finalizzati al perfezionamento professionale e ad un efficace inserimento nel mercato del lavoro. Grazie alla collaborazione con realtà professionali ed accademiche di chiara fama, YAC si qualifica quale contesto ideale nel quale completare ed aggiornare le proprie competenze ed ottenere un efficace collegamento con i più importanti studi dello scenario internazionale.



## SEDE DELLE LEZIONI

Via Borgonuovo, 5  
Bologna, Italy

Nel cuore del centro storico di Bologna, all'ombra delle Due Torri e in adiacenza a Piazza Santo Stefano, YACademy occupa l'antica corte di un prestigioso palazzo medievale, ristrutturato al fine di ospitare un polo formativo d'eccellenza. Dotata di una biblioteca d'architettura di oltre 3.000 volumi donati dall'Università Sapienza, YACademy rappresenta il luogo ideale dove completare od arricchire la propria esperienza formativa, in un contesto d'eccellenza immerso nel cuore storico e commerciale di una città viva e in continuo fermento. Collocata a un passo da Roma, Firenze, Venezia e Milano, dalla stazione centrale di Bologna bastano pochi minuti di autobus - o una breve passeggiata a piedi sotto i meravigliosi portici bolognesi - per raggiungere le sedi di YACademy: qui, fra storia, innovazione e internazionalità, i giovani progettisti potranno incontrare alcuni fra i più illustri protagonisti dell'architettura contemporanea, costruendo un network di assoluta eccellenza e gettando solide basi per il proprio futuro professionale.





IL CORSO

L'architettura ha da sempre giocato un ruolo fondamentale nell'ambito dell'exhibition. Musei, mostre ed esposizioni non si risolvono in una semplice offerta culturale, ma anche e soprattutto in una spazialità, in un percorso - quello espositivo - che sia in grado di sorprendere ed affascinare, trascinando il visitatore in un'esperienza attiva ed edificante.

L'architettura è fondamentale per mostre e musei al pari delle opere d'arte, delle collezioni e dei manufatti negli stessi contenuti.

È dunque sulla scorta di simile necessità che nasce il corso di "Architecture for Exhibition", con il fine di formare progettisti esperti che sappiano dare materia ai più differenti percorsi artistici e museali, valorizzando il racconto, sempre diverso, che è alla base di ogni proposta culturale. Acquisendo competenze nell'ambito della progettazione allestitiva, i progettisti si abiliteranno in un ambito estremamente prestigioso - quello culturale - caratterizzato da una crescente domanda nonché da committenze esigenti e raffinate.

Attraverso lo studio delle norme di conservazione, delle tecniche di illuminazione e della psicologia della percezione i corsisti approfondiranno le tematiche tecniche e compositive da adottarsi in ambito espositivo, secondo un percorso composto da **110 ore di didattica frontale, 60 ore di laboratorio** e numerosi interventi di professionisti di chiara fama.

Al termine del percorso formativo, agli studenti sarà inoltre garantito **un tirocinio formativo all'interno dei seguenti studi:**

**ZAHA HADID ARCHITECTS - DAVID CHIPPERFIELD ARCHITECTS - JEAN NOUVEL DESIGN - CARLO RATTI ASSOCIATI - STUDIO FABIO NOVEMBRE - STUDIO URQUIOLA - ALL DESIGN - ITALO ROTA - FERRARI SPA**

**PERIODO LEZIONI** Novembre 2018 - Gennaio 2019

**FREQUENZA LEZIONI** 3 giorni alla settimana

**NUMERO MASSIMO ISCRITTI** 25

**LINGUA** Italiano

**ELEMENTI DI INNOVAZIONE**

- Si tratta del primo corso che codifica e raccoglie un'esperienza decennale della progettazione in ambito allestitivo e museale, restituendola quale prodotto formativo;
- il corso offre prestigiosi sbocchi professionali a fronte di soli 3 mesi di lezione;
- il corso raccoglie e accorda strumenti didattici di differente natura (didattica frontale, laboratori, visite in azienda e tirocini formativi);
- il corso integra competenze e tecnologie emergenti quali IOT,

projection mapping e tecnologie multimediali;

- il laboratorio affronta un caso di progettazione concordato con il Ferrari World Abu Dhabi, offrendo preziose opportunità di confronto con un tema reale di rilievo internazionale.

**OBIETTIVI FORMATIVI**

Il corso in "Architecture for Exhibition" intende formare progettisti che sappiano rispondere alle più differenti necessità di allestimento culturale o museografico. Approfondendo le problematiche fruibili, percettive e compositive dello spazio allestitivo, i progettisti impareranno a strutturare percorsi architettonici utili ad amplificare ed enfatizzare i differenti contenuti oggetto dell'allestimento, assecondando le esigenze sia dell'industria culturale che del mondo delle imprese - sempre più proteso al racconto della propria storia e tradizione produttiva. Il corso si propone di offrire competenze pratiche immediatamente spendibili, anche attraverso il confronto con numerosi attori operanti nell'ambito museografico e curatoriale. Attraverso un percorso presso realtà professionali di chiara fama, infine, i progettisti otterranno un efficace collegamento al mercato del lavoro.

**PROFILI IN USCITA**

Progettisti con particolare competenza nell'ambito dell'allestimento, della progettazione museografica, del visual display e della comunicazione.

## AMMISSIONE

L'ammissione al corso avviene tramite valutazione:

- del curriculum vitae in formato europeo
- di una lettera motivazionale (max. 200 parole)
- del portfolio

Per assicurare la migliore qualità della didattica ed il più efficace assorbimento dei corsisti nel mercato del lavoro, il corso sarà a numero chiuso (max. 25 studenti), erogato in italiano e rivolto a laureati che abbiano ottenuto la laurea specialistica in scienze dell'architettura od altro titolo equipollente, entro la data di termine delle iscrizioni (12/10/2018).

La commissione, a fronte della valutazione preliminare, unitamente agli esiti di un eventuale colloquio, può ammettere studenti con titoli di studio differenti.

## DIDATTICA FRONTALE

110 ORE

**STORIA DELLA MUSEOGRAFIA | 10 ore**

*Storia degli spazi per la cultura*

Matteo Cassani Simonetti, docente Università di Bologna

**ARTE CONTEMPORANEA | 12 ore**

*Leggere e comprendere i linguaggi dell'arte*

Fabrizio Fabbri, docente Università di Bologna

**IL MARKETING E LA COMUNICAZIONE DELLA MOSTRA | 6 ore**

*Orizzonti culturali e commerciali a confronto*

Gino Fienga, co-founder con-fine Art

**IL PROGETTO ALLESTITIVO PERMANENTE | 8 ore**

*La mostra e la sfida del tempo*

Antonio Ravalli, founder Antonio Ravalli Architetti

**IL PROGETTO ALLESTITIVO TEMPORANEO | 8 ore**

*La mostra e le dimensioni dell'effimero*

Antonio Addari, CEO Arteria srl

**IL PROGETTO DELLA LUCE | 14 ore**

*La luce come guida del percorso espositivo*

Virginia Della Casa, lighting designer PSLab

**I PREZIOSI | 8 ore**

*Tecniche di conservazione ed esibizione*

Manuela Panarelli, coordinatrice Divisione Safe Tech Arteria srl

**IMMERSIVE STORYTELLING PER L'EXHIBITION | 12 ore**

*Fondamenti e soluzioni dello storytelling digitale*

Andrea Gion, Chief Academic & Training Officer Senso Immersive Experience

**ALLESTIMENTO DELLO SPAZIO PUBBLICO | 8 ore**

*La città come ambientazione*

Simone Gheduzzi, co-founder Diverserighestudio

**CURATELA E COMUNICAZIONE VISIVA | 10 ore**

*L'architetto come artefice del percorso culturale*

Vittorio Linfante, docente Politecnico di Milano

**CASE HISTORY | 14 ore**

*Casi di successo per l'exhibit design*

Sandro Pittini, docente Università di Bologna

## SPECIAL LECTURES

• **LA MOSTRA DI ARCHITETTURA**

Pippo Ciorra, SAAD

• **THE PUBLIC: UN NUOVO CONCETTO DI CULTURA**

aLL DESIGN

• **I MUSEI FERRARI**

Michele Pignatti Morano di Custoza, Ferrari spa

• **INNOVAZIONE IN MOSTRA**

Carlo Ratti, Carlo Ratti Associati

• **NEUES MUSEUM**

Rik Nys, David Chipperfield Architects

• **L'ARCHITETTURA MUSEALE SECONDO ZAHA HADID**

Paolo Matteuzzi, Zaha Hadid Architects

• **IL MUSEO DEL MILAN**

Fabio Novembre, Studio Fabio Novembre

• **FERRARI UNDER THE SKIN**

Patricia Urquiola, Studio Urquiola

## LABORATORIO

60 ORE

**FERRARI WORLD ABU DHABI EXHIBITION**

*Allestimento in collaborazione con il Ferrari World Abu Dhabi*

Livia Tani, Ateliers Jean Nouvel

Nicola Montezemolo, Ferrari World Abu Dhabi

## TIROCINIO FORMATIVO

Al termine delle lezioni, ai partecipanti sarà garantito un periodo di tirocinio formativo all'interno di una delle realtà professionali di maggiore attinenza rispetto all'oggetto del corso:

**ZAHA HADID ARCHITECTS** (London) **DAVID**

**CHIPPERFIELD ARCHITECTS** (London) **JEAN**

**NOUVEL DESIGN** (Paris) **CARLO RATTI ASSOCIATI**

(Turin) **STUDIO FABIO NOVEMBRE** (Milan) **STUDIO**

**URQUIOLA** (Milan) **ALL DESIGN** (London) **ITALO**

**ROTA** (Milan) **FERRARI SPA** (Maranello)

# IL CORSO | CALENDARIO

APERTURA ISCRIZIONI

**14 MAGGIO 2018**

CHIUSURA ISCRIZIONI

**12 OTTOBRE 2018**

PUBBLICAZIONE GRADUATORIA PROVVISORIA

**22 OTTOBRE 2018**

TERMINE VERSAMENTO QUOTA DI ISCRIZIONE

**26 OTTOBRE 2018**

PUBBLICAZIONE GRADUATORIA DEFINITIVA

**5 NOVEMBRE 2018**

INIZIO LEZIONI

**19 NOVEMBRE 2018**

FREQUENZA LEZIONI

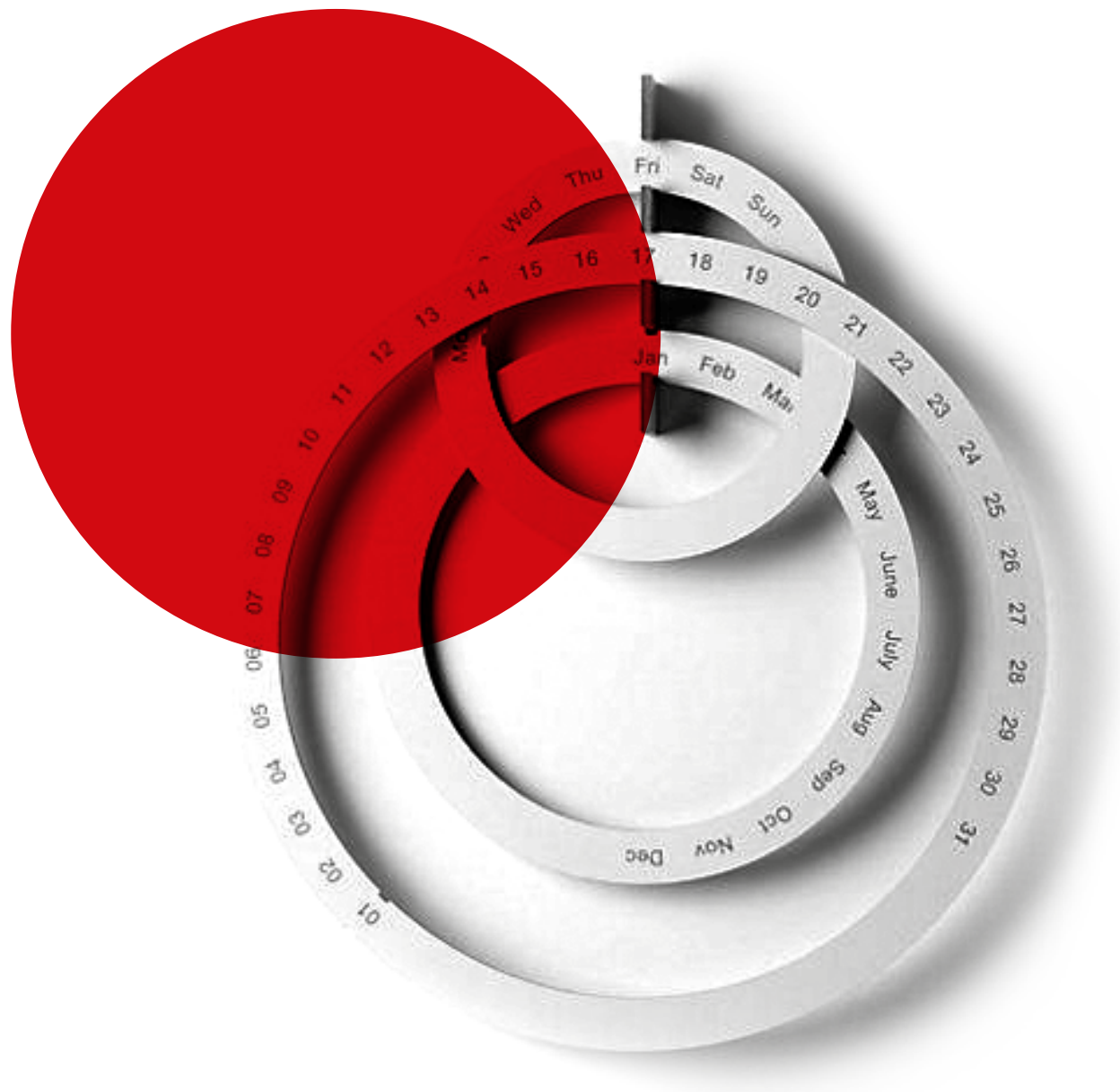
**3 GIORNI ALLA SETTIMANA**

NUMERO MASSIMO ISCRITTI

**25**

LINGUA

**ITALIANO**







**DIDATTICA**

## 10 ORE

### STORIA DELLA MUSEOGRAFIA

Storia degli spazi per la cultura



### MATTEO CASSANI SIMONETTI

docente Università di Bologna

Matteo Cassani Simonetti è ricercatore a tempo determinato di Storia dell'architettura presso il Dipartimento di Architettura dell'Università di Bologna. Dopo il Dottorato di ricerca in architettura conseguito presso il medesimo dipartimento, dal 2014 al 2017 è professore a contratto di Storia dell'architettura. Nel 2015 ha vinto una borsa di studio post-dottorato presso il Department of Arts of University of Haifa (Israele) e una menzione speciale al Premio Gubbio 2015 per la sua tesi di Dottorato. Tra i suoi temi di ricerca, confluiti in pubblicazioni, figura il rapporto tra architettura e arti decorative in Italia e Francia tra le due guerre e la storia degli allestimenti temporanei nel contesto italiano durante il secondo Novecento.

Dopo aver ripercorso i capisaldi della storia della museografia dal Rinascimento all'Ottocento, il corso si concentrerà sulle esperienze italiane condotte tra gli anni Trenta e Ottanta del Novecento. Oggetto delle presentazioni saranno sia allestimenti temporanei sia sistemazioni di collezioni stabili a partire dalle ricerche condotte dai maestri del moderno a Milano e Roma fino a quelle realizzate nel dopoguerra nell'ambito della ricostruzione delle sedi museali e alle più recenti riflessioni sul tema. A fianco dell'analisi puntuale di progetti esemplari, verranno illustrati specifici ambiti culturali e le poetiche dei principali autori e progettisti coinvolti in queste tematiche, tenendo come filo conduttore la continua relazione tra la dimensione propriamente architettonica del progetto e l'oggetto esposto: relazione che talvolta, specialmente nell'ambito italiano, ha prodotto una sintesi stringente tra luogo dell'esposizione e opera esposta.

## 12 ORE

### ARTE CONTEMPORANEA

Leggere e comprendere i linguaggi dell'arte



### FABRIANO FABBRI

docente Università di Bologna

Il corso prende in esame le correnti principali dell'arte contemporanea a partire dall'apparizione delle avanguardie storiche. Seguendo l'andamento del primo Novecento, si affronteranno gli snodi legati, in ordine, all'Espressionismo, al Cubismo, al Futurismo e al Dadaismo, seguiti dal ritorno all'ordine rappresentato dalla linea della Metafisica e dal Surrealismo, fino alla pittura rutilante dell'Espressionismo Astratto e dell'Informale. Passando in rassegna le correnti del Secondo Novecento, si analizzeranno Neo-Dada, Nouveau Réalisme, quindi Pop Art, contrappuntate dai movimenti "extra-artistici" del Minimalismo prima, quindi dell'Arte Povera, della Land Art e infine della Body Art. Il corso prevede inoltre una rapida disamina dei fenomeni connessi al ripristino della figurazione, in pendant con quanto si verificava, in moda, nel vasto panorama di soluzioni degli anni Ottanta.

Fabriano Fabbri insegna Fenomenologia degli stili, Storia dell'arte contemporanea e Made in Italy presso l'Università degli Studi di Bologna, Campus di Rimini. Si occupa delle interazioni tra i vari linguaggi del contemporaneo, con particolare attenzione per arte e moda. Tra le sue pubblicazioni, Sesso arte rock'n'roll, Atlante, Bologna 2006, Lo zen e il manga, Bruno Mondadori, Milano 2009, Il buono il brutto il passivo, Bruno Mondadori, Milano 2011, L'orizzonte degli eventi, Atlante, Bologna 2013, Boris Bidjan Saberi, Atlante, Bologna 2013, Angelo Marani, Atlante, Bologna 2015.

## 6 ORE

### IL MARKETING E LA COMUNI- CAZIONE DELLA MOSTRA

Orizzonti culturali  
e commerciali a  
confronto



### GINO FIENGA

co-founder con-fine Art

Come curatore di progetti d'arte e di cultura dal 1995 ad oggi ha ideato e realizzato diverse piccole e grandi manifestazioni culturali e mostre d'arte (fra cui le monografiche Sironi, Picasso, Pomodoro e le collettive sulla Pittura e sulla Scultura del '900 italiano). Si è occupato di restauro di opere d'arte per diversi anni dirigendo cantieri come quelli della Basilica di San Francesco di Assisi, del Battistero di Pisa e della Basilica della Santa Casa di Loreto. Nel 2006, insieme a Nadia Lazzarini, fonda la casa editrice con-fine per la quale ha curato oltre 150 pubblicazioni e ha diretto l'omonima rivista d'arte. Dal 2016 è CEO di con-fineArt.

La mostra non è semplice prodotto culturale, ma anche complesso ed articolato fenomeno commerciale. Un progettista non può limitarsi ad approntare una serie di allestimenti, ma deve avere coscienza del complesso sistema mostra, con cui è chiamato a confrontarsi e di cui spesso deve divenire artefice nella propria intelligenza (grafica, visiva e comunicativa). A tale fine l'analisi dei budget, dei meccanismi di commercializzazione, pubblicità e comunicazione della mostra sono elementi fondamentali alla comprensione del percorso espositivo, ed utile conoscenza per quanti approcciano la progettazione di qualsiasi allestimento culturale. Attraverso il racconto di differenti esperienze di allestimento, il corso offrirà ai progettisti un approfondimento legato al backstage e alla pianificazione più operativa della mostra in ogni singolo momento.

## 8 ORE

### IL PROGETTO ALLESTITIVO PERMANENTE

La mostra e la  
sfida del tempo



### ANTONIO RAVALLI

founder Antonio Ravalli Architetti

Il modulo svilupperà l'approccio metodologico alla materia attraverso il racconto di lavori compiuti dallo Studio Ravalli ed in corso d'opera.

Il processo progettuale, partendo dalle esigenze tecniche e ambientali delle singole opere, ricerca costantemente una strada di sintesi capace di coniugare le necessità scientifiche-documentarie col racconto espositivo. L'obiettivo è quello di creare un allestimento in grado di coinvolgere il visitatore, attraverso un percorso narrativo ed emozionale, senza tuttavia travalicare le opere d'arte ed i contenuti didattici alla base dell'esposizione. Una continua ricerca di equilibrio che vede coinvolti molteplici figure ed attori che intervengono all'interno del processo: curatori, prestatori d'opera, ricercatori, restauratori e professionisti con ruoli e competenze specifiche, ma che devono convergere in un unico esito formale.

Si interessa dei processi di trasformazione del paesaggio urbano e territoriale sia alla macroscale, dove l'architettura ha la possibilità di indagare e tentare di dare una risoluzione alle diverse condizioni del reale, sia alla microscale. Su quest'ultimo piano ricerca nuove chiavi interpretative del sapere tradizionale tipico dell'architettura minore facendo attenzione ai modelli insediativi classici del territorio. La ricerca applicata tenta di proporre soluzioni al vivere moderno e alle esigenze della società contemporanea (in termini di mobilità, servizi, interventi pubblici) attraverso una rilettura del processo colonizzativo, inconsapevole ma frutto di una lunga evoluzione. Affianca all'attività professionale quella della ricerca e della didattica, momento fondamentale di discussione, conoscenza e confronto con altre esperienze.

## 8 ORE

### IL PROGETTO ALLESTITIVO TEMPORANEO

La mostra e le dimensioni dell'effimero



### ANTONIO ADDARI

CEO Arteria srl

Laureato in Scienze Politiche presso l'Università Sapienza di Roma, inizia a lavorare nel settore dei trasporti d'arte nel 1975. Dal 2000 lavora attivamente nell'organizzazione e sviluppo della società Arteria srl, leader italiano nell'imballaggio e trasporto di opere d'arte, con sede a Milano, Firenze, Roma, Venezia e Torino. Dal 2001 al 2009 è stato Direttore Generale della Società e dal 2010 Amministratore Delegato. Antonio è stato docente e consulente per varie università italiane ed ha partecipato come relatore per workshop e forum internazionali quali IRS2 2007, AAM 2010, Preparatore Conference 4 nel 2016, ARCS nel 2017.

La conservazione ha assunto un ruolo di rilievo nella progettazione di allestimenti permanenti e deve essere tenuta in grande considerazione anche per gli allestimenti temporanei. I musei, le gallerie ed i collezionisti si aspettano che anche durante una mostra temporanea le condizioni di sicurezza e conservazione siano garantite sempre al massimo livello. Anzi spesso sono una condizione per la concessione del prestito dell'oggetto. Attraverso il corso i progettisti saranno in grado di accogliere le richieste e le indicazioni degli enti "prestatori" e dei restauratori, proponendo soluzioni valide, innovative e compatibili con la fruizione del pubblico e il design del progetto. Attraverso la conoscenza dei materiali utilizzabili e delle tecniche di movimentazione e accrochage i corsisti acquisiranno gli elementi fondamentali per progettare un allestimento temporaneo fino ai minimi dettagli.

## 14 ORE

### IL PROGETTO DELLA LUCE

La luce come guida del percorso espositivo



### VIRGINIA DELLA CASA

lighting designer PSLab

Nel racconto espositivo la luce è elemento fondamentale per catalizzare l'attenzione, guidare il percorso museale, emozionare e coinvolgere i visitatori. Il corso si propone dunque di integrare la riflessione sull'illuminazione all'interno del processo compositivo, al fine di ottimizzare i risultati percettivi, emozionali e prestazionali degli allestimenti. Attraverso il corso gli studenti acquisiranno una serie di conoscenze teoriche utili ad approcciare il progetto illuminotecnico, a comprendere e a scegliere i prodotti più adeguati in relazione al particolare intervento, avendo anche l'opportunità di fare pratica applicando simili conoscenze al progetto di laboratorio. Grazie al corso i progettisti impareranno a controllare scientificamente il fattore luminoso, garantendone la massima ottimizzazione ai fini del percorso e della narrazione museale.

Dopo aver ottenuto la laurea a pieni voti in Architettura presso l'Università di Firenze, Virginia Della Casa prosegue la sua carriera come Ricercatrice dei progetti di fattibilità sugli spazi urbani di Firenze e dopo un periodo di formazione e collaborazione con lo studio Sou Fujimoto Architects a Tokyo, Giappone, rientra in Italia e lavora come architetto e lighting designer nell'area di Bologna, prima con Viabizzuno e successivamente e attualmente con PSLab.

## 8 ORE

### I PREZIOSI

Tecniche di conservazione ed esibizione



### MANUELA PANARELLI

coordinatrice Divisione Safe Tech Arteria srl

Laureata presso l'Università degli studi di Lecce in Conservazione dei Beni Culturali nel 2005, ha iniziato la sua collaborazione con Arteria srl nel 2008, a seguito di un Master conseguito presso Palazzo Spinelli di Firenze in gestione di Musei e Pinacoteche. Dal 2008 al 2015 ha coordinato mostre nazionali ed internazionali e si occupa di sviluppo e ricerca di sistemi di monitoraggio del microclima nelle varie fasi di trasporto e periodo espositivo delle opere d'arte. Dal 2015 ad oggi segue il coordinamento operativo e i progetti di allestimento per la divisione Arteria Safe Tech, studio e ricerche di nuove tecnologie e materiali per la conservazione dei Beni Culturali.

La tecnologia offre oggi un supporto indispensabile per garantire la migliore conservazione degli oggetti d'arte e da collezione durante l'esposizione permanente o temporanea. Con l'ausilio di speciali apparecchiature oggi è possibile monitorare, anche in tempo reale, il rispetto dei parametri di conservazione e la sicurezza fisica degli oggetti esposti al pubblico. Esistono standard internazionali da rispettare ma anche parametri specifici richiesti per la singola opera. La conoscenza di queste tecnologie è indispensabile per la definizione nei dettagli di un progetto espositivo. Il corso si concentrerà sulle tecnologie e apparecchiature "NON invasive" sia per la sicurezza dell'opera sia per l'estetica dell'esposizione. Le aree di approfondimento saranno: sicurezza, microclima, luce, off-gassing dei materiali utilizzati negli allestimenti, presenza del pubblico, vibrazioni da traffico e rischio tellurico.

## 12 ORE

### IMMERSIVE STORYTELLING PER L'EXHIBITION

Fondamenti e soluzioni dello storytelling digitale



### ANDREA GION

Chief Academic & Training Officer Senso Immersive Experience

In un contesto nel quale gli aspetti della virtualità, della sensorialità e dell'esperienza rappresentano ormai una variabile fondamentale per qualsiasi progettista, possedere un valido know-how nell'ambito delle immersive strategies (audio, video, sensoristica, projection mapping, IOT ed ulteriori media digitali) si configura come urgenza prima ancora che come necessità. Il modulo di Immersive Storytelling per l'Exhibition nasce proprio per rispondere a quello che si configura come un trend evolutivo sempre più diffuso nell'ambito museale contemporaneo, ormai ben consapevole dell'importanza rivestita dall'immersività nella costruzione di strategie fruibili ed espositive davvero efficaci. Nella stessa ottica è stato costruito il piano formativo del corso, pensato non solo per dare ai corsisti un quadro di riferimento esaustivo sullo stato dell'arte ma, soprattutto, per aiutarli ad implementare in senso immersivo la propria prassi progettuale.

Laureato in Conservazione dei Beni Culturali presso l'università Ca' Foscari e in Architettura presso IUAV, nel 2013 inizia a occuparsi di didattica e ricerca presso IUAV, vincendo una borsa di ricerca come assegnista FSE con una tesi sul 3DMapping per l'Heritage e specializzandosi successivamente in strategie immersive per la fruizione e valorizzazione del patrimonio. Tra 2015 e 2016 è stato Head of Production per Drawlight e tra 2016 e 2018 ha rivestito diversi insegnamenti presso IUAV, UNIPD e UNIFE, ha fatto parte del comitato scientifico e docente del master MI-HERITAGE - Sistemi interattivi e digitali per la restituzione del patrimonio. Attualmente è anche co-fondatore di Hybrid Reality, Startup innovativa specializzata nell'uso della Virtual Reality per la formazione e il training.

## 8 ORE

### ALLESTIMENTO DELLO SPAZIO PUBBLICO

La città come ambientazione del percorso culturale



### SIMONE GHEDUZZI

co-founder Diverserighestudio

Dopo aver studiato all'Università di Stoccolma e all'Università di Ferrara, dove si laurea nel 2001, nel 2013 fonda diverserighestudio: qui promuove strategie innovative connesse a tematiche dell'urbanistica contemporanea e conduce ricerche multidisciplinari volte alla ricerca di un dialogo continuo tra la teoria e la pratica architettonica. Concepisce la composizione come una relazione dinamica tra tema e programma, un'estetica relazionale che fa emergere le conoscenze sommerse utili alla filosofia urbana da applicare ai progetti. Ha insegnato Composizione architettonica all'Università di Bologna e Teorie della Ricerca Architettonica Contemporanea.

Sempre più spesso le città si trasformano in ambientazione per percorsi culturali a cielo aperto. Installazioni site specific e mostre diffuse sono ormai espressioni frequenti delle nostre città. In questo senso il corso affronterà le opportunità -finanche di recupero e riqualificazione urbana- connesse all'innesto di opere d'arte, installazioni ed interventi artistici puntuali nei differenti contesti urbani. Attraverso un'analisi delle metodologie e dei vincoli sottesi all'intervento sullo spazio pubblico, gli studenti avranno l'opportunità di effettuare una riflessione creativa rispetto alle criticità ed opportunità rappresentate da specifici segmenti del centro storico di Bologna, lavorando a stretto contatto con l'amministrazione pubblica per l'individuazione di scenari utili allo sviluppo creativo della città.

## 10 ORE

### CURATELA E COMUNICAZIONE VISIVA

L'architetto come artefice del percorso culturale



### VITTORIO LINFANTE

docente Politecnico di Milano

Con questo corso si vuole indagare l'evoluzione del concetto di curatela scientifica, di mostra e, in generale, di messa in scena di un percorso culturale, non solo dal punto di vista dell'opera d'arte/collezione ma, anche e soprattutto, dell'identità e del significato sotteso al racconto espositivo. In linea con la crescente tendenza al racconto della storia di impresa, il corso non si fermerà al commento delle opere d'arte, ma focalizzerà la propria attenzione su casi connessi all'esibizione del prodotto o dell'evoluzione di un brand.

Attraverso contenuti teorici, volti a creare le basi metodologiche, e casi-studio pratici sia storici, sia contemporanei, il corso vuole fornire quegli strumenti critici e pratici per comprendere, definire e progettare l'evento "mostra" nella sua completezza.

Architetto di formazione; Art Director con diversi anni di esperienza nell'ideazione e produzione di progetti di ricerca e la creazione dell'identità per diversi marchi, quali Samsung, Sme-moranda, Mondadori, Warner Bros., Mandarina Duck, Slowear, Valentino, Marni, Pinko, Moleskine e Coccinelle. Nel 2015, insieme a Paola Bertola, ha curato la mostra "Il Nuovo Vocabolario della Moda Italiana" presso la Triennale di Milano. Docente di Branding, Comunicazione e Design della Moda presso la Scuola del Design del Politecnico di Milano, la Scuola di Ingegneria e Architettura di Bologna, Naba, IED, Milano Fashion Institute.

14 ORE

CASE HISTORY

Casi di successo  
per l'exhibit  
design



## SANDRO PITTINI

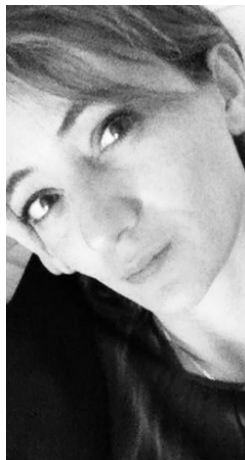
docente Università di Bologna

Il corso si orienterà a dotare gli studenti di una serie di riferimenti tecnici e culturali utili allo sviluppo della propria creatività. Attraverso una serie di analisi di architetture realizzate (effettuate anche grazie all'intervento dei relativi progettisti), gli studenti otterranno una panoramica delle principali e più famose architetture nell'ambito dell'exhibition. Scopo del modulo didattico è di far assumere al partecipante sicura consapevolezza nella disciplina museografica e avviando un processo che porti ad una maggiore sensibilità e percezione dello "spazio dell'opera", approfondendo argomenti quali: museografia/museologia, la collezione (core identity), la narrazione/sequenza (dimensione creativa del tempo), l'arte del saper porgere (gli strumenti ostensivi), il luogo espositivo e i diversi modelli di museografia.

Nel 1989 si laurea con lode in architettura presso IUAV di Venezia. Dal 1999 al 2003 ottiene un assegno di ricerca presso il Dipartimento in Progettazione Architettonica dello IUAV, docente responsabile prof. Arrigo Rudi ordinario in Museografia. Attualmente è professore a contratto in Allestimento e Museografia e in Progettazione Architettonica presso lo IUAV, l'Università di Bologna, l'Università di Udine. È stato docente in Museografia presso l'Università Cattolica del Sacro Cuore a Milano e l'Università degli Studi di Trieste. È docente al "Premio Piranesi prix de Rome" Seminario Internazionale di Museografia di Villa Adriana a Tivoli. Dal 1990 apre uno studio professionale che si occupa di progettazione architettonica in ambito pubblico.

## 60 ORE FERRARI WORLD ABU DHABI EXHIBITION

Allestimento in  
collaborazione con  
il Ferrari World  
Abu Dhabi



### LIVIA TANI

Ateliers Jean Nouvel

Il laboratorio rappresenterà l'occasione di sintesi pratica tramite cui testare tutte le nozioni che saranno messe a disposizione attraverso gli altri moduli didattici, garantendo risposte strategiche rispetto ad un progetto architettonico reale. Il laboratorio sarà condotto in collaborazione con Ferrari World Abu Dhabi. Fra i più importanti parchi tematici al mondo, il Ferrari World Abu Dhabi rappresenta uno dei più imponenti tributi a quello che - fuori da ogni dubbio - è riconosciuto come il brand più importante su scala mondiale. Passione, lusso e velocità: attraverso il laboratorio gli studenti avranno l'opportunità di progettare l'allestimento della Galleria Ferrari del Ferrari World Abu Dhabi, intesendo il racconto della Scuderia più prestigiosa al mondo, in uno dei contesti più attivi ed affascinanti dello scenario globale.

Livia Tani si laurea con lode nel 1997 presso l'Università La Sapienza di Roma ed ha conseguito un dottorato in Tecnologia dell'architettura nel 2004. Ha iniziato a collaborare con Ateliers Jean Nouvel nel 1997 per poi diventare un membro del team AJN di Roma dal 2001. Negli ultimi dieci anni si è confrontata con diversi temi progettuali, dalla progettazione alla realizzazione, tra i quali annovera: il Kilometro Rosso, un parco scientifico e tecnologico utilizzato come quartier generale della Brembo Spa a Bergamo; il Minimetrono a Perugia, un sistema di trasporto pubblico con vetture automatizzate ed otto stazioni; il nuovo padiglione per la fiera campionaria di Genova; la catena di montaggio della Ferrari a Maranello; la riconversione dell'ex cinema Excelsior in spazio retail per shopping di lusso per la Coin Spa.







TIROCINIO

# TIROCINIO FORMATIVO

Photo by Luke Hayes



## < ZAHA HADID ARCHITECTS

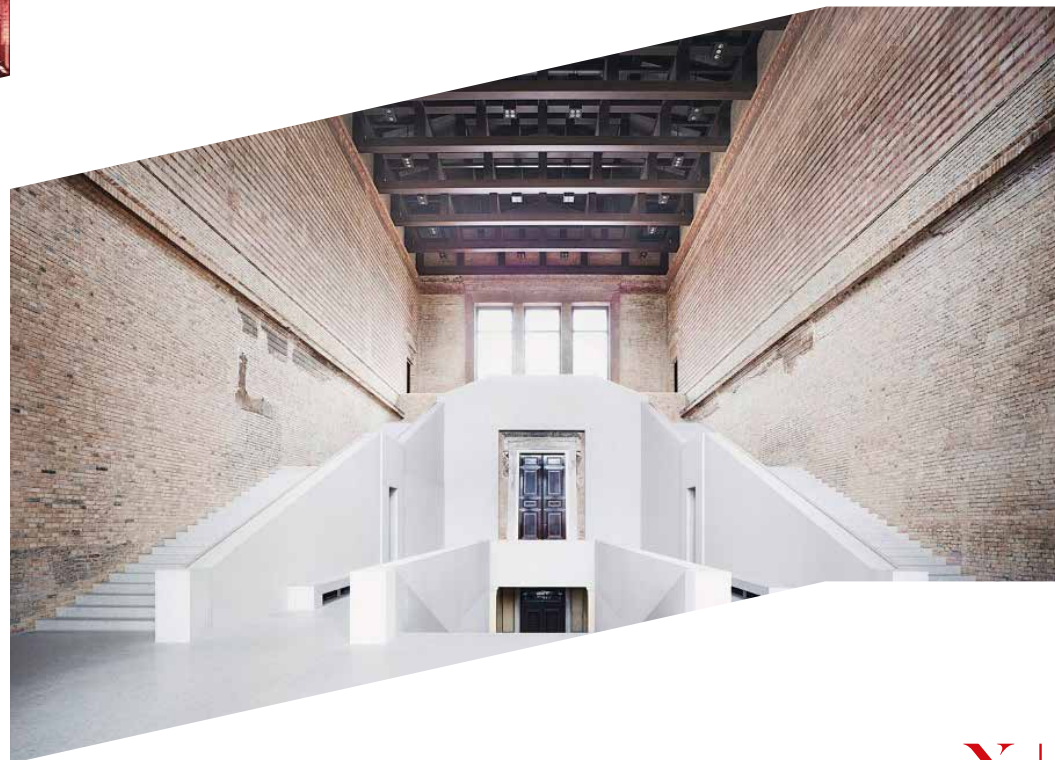
London

Fondato nel 1979 da Zaha Hadid, insignita del premio Pritzker nel 2004, Zaha Hadid Architects ha riformato l'architettura del XXI secolo con un vasto repertorio di progetti internazionalmente apprezzati nei campi dell'urbanistica, dell'architettura e del design. L'ideologia insita in ciascun progetto emerge con un tocco leggero e con principi disciplinati che permettono alla città di integrare con un atto attrattivo più che con un'imposizione. Con l'uso delle più moderne tecnologie di design, dei materiali e della costruzione, ZHA è il leader mondiale nell'applicazione del BIM (Building Information Modelling) nella progettazione, la costruzione e il funzionamento degli edifici per incrementarne efficienza e ridurre emissioni e consumo di energia. Con l'unione dei metodi di progettazione digitale a pratiche di costruzione sostenibili e materiali ecologici, ZHA offre soluzioni pratiche alle sfide del nostro tempo. Il team di oltre 400 talentuosi professionisti collabora con clienti visionari, comunità e esperti del settore per creare progetti rivoluzionari nei sei continenti.

## DAVID CHIPPERFIELD ARCHITECTS >

London

Fin dalla sua fondazione nel 1985, David Chipperfield Architects ha collezionato numerosi progetti culturali, residenziali, commerciali, ricreativi e civici, nonché esercizi di masterplan. All'interno del portfolio di musei e gallerie, i progetti spaziano da collezioni private come quella del Museo Jumex a Città del Messico a istituzioni pubbliche come il Neues Museum di Berlino. Gli studi di Londra, Berlino, Milano e Shanghai contribuiscono all'ampio ventaglio di tipologie di progetti di DCA. Lo studio è stato insignito di più di 100 premi internazionali e riconoscimenti di eccellenza nella progettazione tra cui i premi del Royal Institute of British Architects (RIBA), della Royal Fine Art Commission (RFAC) e dell'American Institute of Architects (AIA), così come il premio RIBA Stirling nel 2007 e il premio Europeo per l'Architettura Contemporanea - Mies van der Rohe nel 2011. David Chipperfield ha ricevuto il Praemium Imperiale dell'Associazione Artistica Giapponese nel 2013 come riconoscimento alla carriera.



# TIROCINIO FORMATIVO



## < CARLO RATTI ASSOCIATI

Turin

CARLO RATTI ASSOCIATI è uno studio internazionale di innovazione e design con sede principale a Torino e secondaria a New York e Londra. Secondo la ricerca di Carlo Ratti al Massachusetts Institute of Technology Senseable City Lab, lo studio al momento è impegnato in numerosi progetti in tutto il mondo, su tutte le scale d'intervento - dall'arredamento alla pianificazione urbana. Il lavoro dello studio unisce il design a tecnologie digitali all'avanguardia così da contribuire alla creazione di un'architettura "che sente e risponde". Tra i loro progetti più rinomati a livello urbano e architettonico si trovano: il masterplan per un polo creativo nella città di Guadalajara, la ristrutturazione delle sedi della Fondazione Agnelli a Torino, il Future Food District a Expo Milano 2015 e il Digital Water Pavillon a Expo Saragozza 2008. I progetti di product design spaziano dall'arredamento sperimentale per Cassina a installazioni leggere per Artemide, fino a sistemi di sedute interattive con Vitra. I lavori dello studio sono comparsi su pubblicazioni internazionali e i progetti sono stati esposti in location culturali come la Biennale di Venezia e il MoMA di New York.

## JEAN NOUVEL DESIGN >

Paris

Jean Nouvel Design è un team multidisciplinare impegnato nei campi della progettazione di arredi, interior design, scenografia e comunicazione grafica multimediale. L'oeuvre di Jean Nouvel segue la tradizione degli architetti filosofi che considerano la progettazione come pratica olistica da esercitare ad ogni scala. Urbanista ed architetto, Jean Nouvel è anche un designer e non accetta di essere etichettato. Il suo esercizio professionale non vede differenze tra il progetto di una sedia ed il progetto di un edificio. Concepisce ogni idea come un processo creativo completo. Per ogni sfida progettuale che gli viene posta, ricerca l'oggetto "elementare" la cui forma si associa all'idea. Intende sempre offrire una risposta coerente, sia a livello culturale che tecnico, rispetto al tempo ed alla società in cui opera. Jean Nouvel ha creato JND nel 1995 per affiancare lo studio di architettura AJN (Ateliers Jean Nouvel) con progetti specifici di design. Dalla sua ideazione, JND ha dato vita a centinaia di elementi d'arredo.



## TIROCINIO FORMATIVO



### STUDIO FABIO NOVEMBRE >

Milan

Lo Studio Fabio Novembre viene fondato nel 1994 dall'omonimo architetto che avvia una proficua collaborazione con rinomate realtà del mondo del design come Driade, Cappellini, Meritalia, Venini e Casamania. Nel 2008 il comune di Milano gli dedica la mostra monografica "Insegna anche a me la libertà delle rondini" presso lo spazio espositivo della Rotonda di via Besana. Nel 2009 cura al Triennale Design Museum di Milano una mostra dal titolo: "Il fiore di Novembre", l'anno successivo cura l'allestimento per il comune di Milano all'interno del Padiglione Italia dell'Expo di Shanghai e progetta le installazioni per Lavazza in occasione di Expo Milano 2015. Nel 2014 grazie alla partnership con il Milan, darà vita al nuovo quartier generale della Società, Casa Milan, e al nuovo logo del Club.

### < STUDIO URQUIOLA

Milan

Lo Studio Urquiola è stato fondato dall'Architetto Patricia Urquiola: ha studiato architettura e design al politecnico di Madrid e Milano, laureandosi con Achille Castiglioni. Ha lavorato con Vico Magistretti e più tardi come head of design per Lissoni Associati. Urquiola ha ricevuto la Medalla de Oro al Mérito en las Bellas Artes del Governo Spagnolo: l'Ordine di Isabella la Cattolica, consegnato da Sua Maestà il Re di Spagna Juan Carlos I. Alcuni dei suoi prodotti sono esposti nei maggiori musei di arte e design tra cui il MoMA di New York, il Musée des Arts decoratifs a Parigi, il Museum of Design a Monaco, il Vitra Design Museum di Basilea, il The Design Museum di Londra, il Victoria & Albert Museum a Londra, il Stedelijk ad Amsterdam e la Triennale a Milano.



## TIROCINIO FORMATIVO



### ITALO ROTA >

Milan

Lo Studio Italo Rota, fondato dall'omonimo architetto, gestisce le complessità di grandi progetti internazionali, alle più differenti scale di dettaglio, dal product design alla progettazione di ampie aree urbane, mantenendo un sistematico intento verso una notevole ricchezza di spazi e forme. Attraverso materiali innovativi, tecnologie all'avanguardia ed una approfondita ricerca sulla luce, gli spazi proposti dallo studio mirano a risolvere le problematiche progettuali mantenendo un'intensa complessità, finalizzata a creare un'emozione nel visitatore.

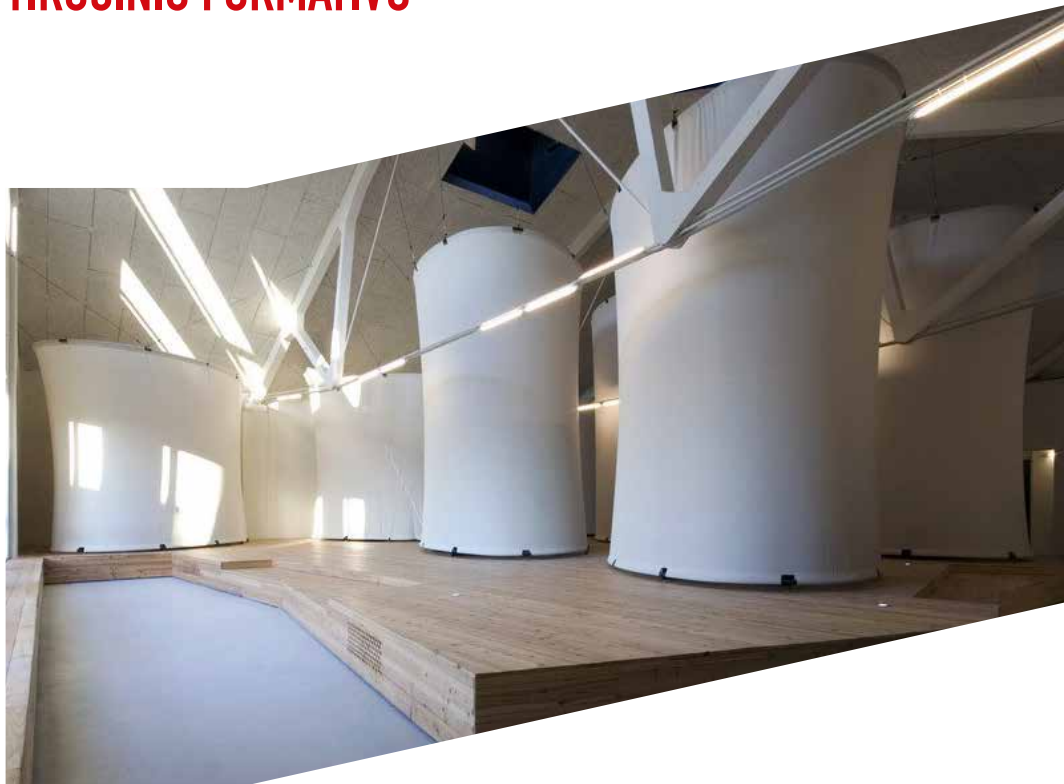
### < ALL DESIGN

London

aLL Design è un collettivo internazionale di architetti sia giovani che esperti e designer, ognuno col suo proprio ampio interesse artistico e specialità, sotto la guida del Prof. William Alsop. Lo studio ha prodotto pietre miliari che spesso hanno fatto incrementare il turismo, stimolato l'apprendimento e avvicinato le persone alle loro comunità. Più volte vincitore dei RIBA Worldwide Award (la sede del governo francese a Marsiglia, "Le Grand Bleu", l'Università di Arte e Design dell'Ontario) e del premio RIBA Stirling (la biblioteca di Peckham a Londra). L'obiettivo di aLL Design è rendere la vita migliore: la loro filosofia è ascoltare gli altri e se stessi, guardare attentamente e rispondere al sito e a tutti coloro che, in una maniera o nell'altra, sono collegati allo sviluppo del progetto. aLL Design si impegna a rendere le persone felici e appassionate, unendo le comunità nel processo di design e ascoltando le idee che possono sviluppare uno spazio unico per condividere esperienze.



## TIROCINIO FORMATIVO



### < ANTONIO RAVALLI ARCHITETTO

Verona

Lo studio Antonio Ravalli Architetto è nato nel 1992 dall'omonimo fondatore. Si interessa essenzialmente dei processi di trasformazione del paesaggio urbano e territoriale sia alla macroscale, dove l'architettura ha la possibilità di indagare e tentare di dare una risoluzione alle diverse condizioni del reale, sia alla microscala. Progetta e realizza interventi urbani complessi in Italia e all'estero dove cerca di far convivere le istanze del mercato esplorando la possibilità di riappropriazione e riqualificazione delle zone grigie. Ha una particolare predilezione per la valorizzazione degli interstizi tra le infrastrutture della città moderna, riuscendo a proporre strategie polifunzionali che rispondono alle esigenze commerciali generando showroom e spazi retail dal forte valore iconico.

### FERRARI SPA >

Maranello

Il Museo Ferrari di Maranello presenta ai visitatori il mondo Ferrari di oggi e di domani: un mondo radicato in un glorioso passato. Inoltre, offre un'esperienza immersiva nel sogno del brand più famoso al mondo. La mostra "Under the Skin", al Museo del Design a Londra, narra lo sviluppo creativo e ingegneristico di Ferrari negli anni grazie ad una serie di macchine straordinarie. La mostra "Infinite Red" celebra i 70 anni di storia del Cavallino Rampante con alcune delle creazioni più esclusive per pista e per strada della scuderia. Le monoposto della Formula Uno nelle sale sono state insignite con numerosi premi, mentre le automobili GT includono alcuni dei modelli più apprezzati dai collezionisti, senza tralasciare delle serie limitate speciali come la F50, la Enzo e l'ultima LaFerrari.



## TIROCINIO FORMATIVO



## < DIVERSERIGHE STUDIO

Bologna

DiverseRigheStudio è stato fondato a Bologna nel 2003 da Nicola Rimondi, Simone Gheduzzi e Gabriele Sorichetti. Lo scopo della ricerca multidisciplinare dello studio è quello di dare una forma alla relazione tra le diverse conoscenze creando un dialogo continuo tra la teoria e la pratica architettonica. La composizione è pensata come una relazione dinamica tra il tema ed il programma funzionale. Tramite l'utilizzo di un metodo rigoroso, viene ossessivamente sperimentata la relazione della forma connessa alla metafora della composizione. La pratica operativa dello studio è intesa come un ciclo senza fine, considerando ogni progetto come parte di una visione organizzativa più grande.

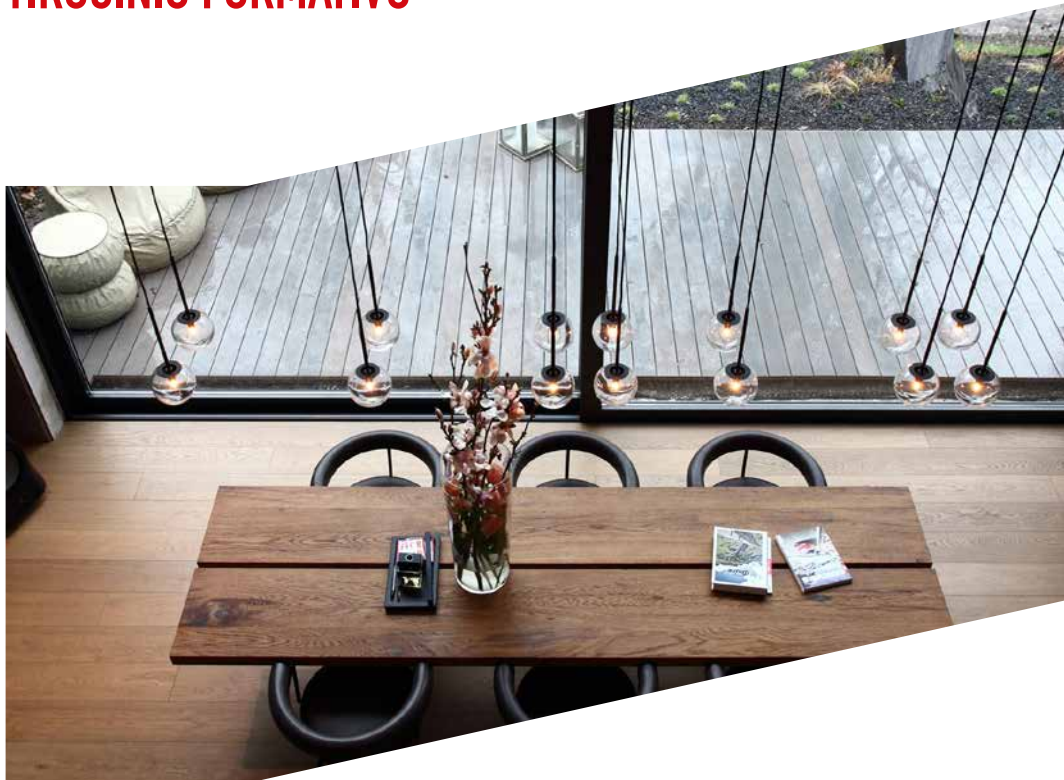
## CON-FINE ART >

Bologna

Con-fineArt nasce nel 2014 da Con-fine Edizioni, a seguito di un sempre maggiore coinvolgimento negli eventi espositivi di cui la casa editrice ha curato le pubblicazioni. Il gruppo si occupa della produzione, organizzazione e realizzazione di esposizioni temporanee e permanenti di natura artistica, culturale e scientifica. Con-fineArt è formata da un gruppo di professionisti che da anni lavorano nel mondo dell'arte e della cultura in Italia e all'estero, producendo eventi di elevata qualità artistica e di notevole interesse culturale, etico e sociale, curandone tutti gli aspetti: scientifico, organizzativo, economico e mediatico. L'obiettivo dell'impresa è quello di valorizzare di promuovere in Italia e all'estero collezioni e opere pubbliche e private spesso poco conosciute o mai esposte. Con-fineArt collabora con enti museali, fondazioni, associazioni, critici, curatori e studiosi che di volta in volta danno il loro contributo all'ideazione e allo sviluppo dei progetti artistici e culturali che vengono prodotti.



## TIROCINIO FORMATIVO



## < PSLAB

Bologna

PSlab progetta e costruisce illuminazioni. In qualsiasi progetto, il prodotto finale è personalizzato e prodotto internamente. Non esistono standard, ogni prodotto è customizzato. Designers e artigiani di PSlab lavorano in stretta collaborazione con il cliente. L'interazione fra progetto e realizzazione è inserita in un eccellente contesto di comunicazione, che è l'essenza di PSlab. Pslab si prende cura di ogni fase del progetto. Dai sopralluoghi agli studi esplorativi, passando per il progetto e disegno tecnico fino alla realizzazione e regolazione dell'atmosfera degli ambienti. In relazione alla committenza, i progetti vengono realizzati ex novo o in relazione all'importante esperienza dello studio. In funzione del progetto, PSlab lavora sia in una precisa relazione col contesto, sia in maniera slegata da esso, realizzando prodotti utilizzabili in diversi ambienti. Il prodotto finale e gli accessori sono sempre prodotti nei laboratori di PSlab con certificazione di qualità.

## SENSO IMMERSIVE >

Padova

Senso è un'azienda innovativa fondata nel 2015 dalla sinergia tra know-how differenti nell'ambito dei media immersivi, delle nuove tecnologie, del design e della progettazione architettonica. Un laboratorio di idee che sviluppa innovativi prodotti e soluzioni tecnologiche ad alto impatto emozionale, scalabili e customizzabili. Senso progetta e realizza esperienze di Immersive Storytelling e installazioni interattive che mirano a stimolare e coinvolgere i sensi.





# REGOLAMENTO

## I. INDICAZIONI GENERALI

1. Il corso è erogato in lingua italiana (in caso di significativa partecipazione di studenti stranieri, potrà essere attivato un servizio di interpretazione);
2. il corso è a numero chiuso (max 25 studenti) e si accede su selezione (i criteri di selezione sono riportati al cap. III);
3. il corso è svolto presso le sedi di YACademy, in via Borgo-nuovo 5, Bologna;
4. YACademy si riserva il diritto di effettuare modifiche al calendario e al programma dei corsi per il migliore svolgimento degli stessi. Tali eventuali modifiche saranno preventivamente comunicate agli studenti;
5. il corso si compone di n. 3 moduli:
  - un modulo di didattica frontale da 110 ore
  - un laboratorio da 60 ore
  - un tirocinio formativo di durata variabile in relazione allo studio titolare dello stesso
6. per lo svolgimento del periodo di formazione in azienda è indispensabile:
  - il completamento dell'attività di laboratorio (certificata dal titolare del corso di laboratorio)
  - la frequentazione di almeno il 75% delle lezioni del modulo di didattica frontale
7. l'assegnazione degli studenti alle differenti strutture professionali per l'esperienza del periodo di formazione in azienda è determinata univocamente e a discrezione di YACademy, tenute anche presenti le disponibilità degli studenti e delle strutture ospitanti;
8. gli studenti possono rinunciare al periodo di formazione in azienda (tirocinio formativo);
9. il periodo di formazione in azienda (tirocinio formativo) è attivato entro max. mesi 3 dalla chiusura del corso;
10. il corso rilascia un attestato di frequenza;
11. per il rilascio degli attestati di frequenza è indispensabile:
  - il completamento dell'attività di laboratorio (certificata dal titolare del corso di laboratorio)

- la frequentazione di almeno il 75% delle lezioni del modulo di didattica frontale
12. per informazioni relative al corso sarà possibile rivolgersi al referente del corso all'indirizzo: [studenti@yacademy.it](mailto:studenti@yacademy.it)

## II. REQUISITI

1. Conoscenza della lingua italiana o inglese;
2. conoscenza pre-intermedia della lingua inglese (almeno livello B1);
3. laurea magistrale e magistrale a ciclo unico conseguita ai sensi del D.M. 270/04 nelle seguenti classi:
  - LM-03 Architettura del paesaggio
  - LM-04 Architettura e ingegneria dell'architettura
  - LM-10 Conservazione dei beni architettonici e ambientali
  - LM-11 Conservazione e Restauro dei beni culturali
  - LM-12 DesignIl titolo di studio deve essere conseguito entro la data di termine delle iscrizioni (12/10/2018). La commissione giudicatrice, a fronte della valutazione di curriculum vitae, portfolio, lettera motivazionale, unitamente agli esiti di un eventuale colloquio, può ammettere studenti con titoli di studio differenti da quelli riportati al p.to 3 del presente capitolo;
4. completamento della procedura di iscrizione come da cap. IV;
5. regolare contribuzione dei diritti di segreteria e della quota di iscrizione.

## III. AMMISSIONE

1. Le candidature saranno valutate da una commissione giudicatrice che assegnerà un punteggio fra i 60 e i 100 punti per ciascun candidato;
2. la commissione giudicatrice è nominata dal consiglio di amministrazione di YAC srl;
3. il giudizio della commissione giudicatrice è insindacabile;

4. il punteggio si compone attraverso i seguenti criteri:
  - curriculum vitae (max 30 punti)
  - lettera motivazionale (max 20 punti)
  - portfolio (max 50 punti)
5. sulla base dei punteggi attribuiti, è redatta una graduatoria provvisoria pubblicata presso l'area riservata di ciascun candidato. Al corso accedono i migliori 25 candidati secondo i punteggi descritti al p.to 4 del presente capitolo;
6. agli studenti posizionatisi fra il 1° e l'8° posto (compreso) sarà garantita una borsa di studio a copertura totale della quota di iscrizione; la borsa di studio è attribuita in maniera univoca ai primi 8 studenti; ove uno di questi dovesse ritirarsi, la stessa non potrà essere riassegnata ad ulteriori candidati;
7. gli studenti posizionati fra il 9° ed il 25° posto (compreso) saranno ammessi al corso fatto salvo il pagamento della quota di iscrizione;
8. i candidati dal 26° posto non saranno ammessi al corso, ma potranno essere ripescati a fronte del ritiro di candidati; sarà premura del referente del corso contattare (entro 10 giorni dalla pubblicazione della graduatoria provvisoria) i singoli candidati in caso di ripescaggio;
9. sulla base delle adesioni ed eventuali ripescaggi, entro 14 giorni dalla pubblicazione della graduatoria provvisoria, è pubblicata la graduatoria definitiva (consultabile presso l'area riservata di ciascun candidato);
10. ciascuno studente ammesso (sia con borsa che senza borsa) sarà contattato dal referente del corso nei primi giorni successivi alla pubblicazione della graduatoria provvisoria per confermarne l'adesione;
11. in caso di ex aequo fra più candidati, otterrà priorità il candidato che abbia ottenuto un punteggio maggiore rispetto al portfolio o – in caso di ulteriore pareggio - il candidato che per primo abbia finalizzato il versamento dei diritti di segreteria di cui al p.to 5 del cap. IV;
12. la commissione potrà eventualmente richiedere allo studente la partecipazione ad un colloquio motivazionale;
13. la data dell'eventuale colloquio motivazionale sarà concordata dal referente del corso in accordo con lo studente e in ogni

caso svolta presso la sede di YACademy in via Borgonuovo 5 a Bologna;

14. qualora uno studente convocato non dovesse presentarsi all'eventuale colloquio, verrà automaticamente escluso dalla selezione;
15. gli studenti dovranno presentarsi all'eventuale colloquio muniti di un documento di identità in corso di validità.

## IV. ISCRIZIONE

1. Accedere al sito [www.yacademy.it](http://www.yacademy.it);
2. compilare la scheda anagrafica inserendo tutti i campi obbligatori;
3. al termine della procedura di registrazione si riceverà una mail (verificare in spam eventualmente) contenente username, password ed un link; aprire il link per confermare la registrazione;
4. accedere all'area riservata con gli username e password attivati e scegliere il corso rispetto al quale si intende completare l'iscrizione;
5. sono richiesti:
  - fotocopia di un documento di identità valido
  - lettera motivazionale (200 parole max)
  - CV (preferibilmente formato europass)
  - portfolio (forma libera)
  - versamento della quota di 61 € a titolo di diritti di segreteria

I file caricati dovranno essere in formato .jpg o .pdf e le dimensioni max di 10 MB;
6. caricati i documenti necessari e finalizzato il pagamento dei diritti di segreteria, la domanda di iscrizione sarà completata e presa in valutazione dallo staff di YACademy;
7. terminato lo scrutinio delle candidature, il giorno della pubblicazione della graduatoria provvisoria, i candidati potranno valutare il proprio stato in relazione al punteggio ottenuto effettuando l'accesso alla propria area riservata:
  - AMMESSO CON BORSA

- AMMESSO (si attiverà un ulteriore campo per il caricamento della ricevuta di disposizione di bonifico relativa alla quota di iscrizione)
  - NON AMMESSO
- Si invitano gli studenti a valutare attentamente il proprio posizionamento nella graduatoria provvisoria a motivo di possibili ripescaggi;
8. in caso di ammissione senza borsa, gli studenti saranno tenuti:
    - a versare la quota di iscrizione di 2.989 € (corrispondenti a 2450 € + IVA) in un'unica rata entro 5 giorni dalla pubblicazione della graduatoria provvisoria indicando il seguente oggetto "iscrizione corso; nome e cognome studente; titolo del corso" (es. per studente Mario Rossi al corso in Architecture for Exhibition: "iscrizione corso; Mario Rossi; Architecture for Exhibition")
    - a caricare la ricevuta di disposizione di bonifico presso la propria area web riservata (entro 5 giorni dalla pubblicazione della graduatoria provvisoria)
  9. il mancato riconoscimento della quota di iscrizione comporta l'esclusione dal corso;
  10. sia i diritti di segreteria (61€) che la quota di iscrizione (2.989 €) devono essere riconosciuti attraverso bonifico bancario all'IBAN (Credito di Romagna): IT45X0327302400000600103285

## V. NOTE

1. Il presente documento, nella propria integrità, costituisce parte dei termini e delle condizioni del servizio;
2. effettuando la registrazione, i candidati accettano termini e condizioni del servizio;
3. i diritti di segreteria e le quote di iscrizione non sono rimborsabili;
4. se uno studente rinuncia alla frequentazione del corso dopo aver riconosciuto la quota di iscrizione, la stessa non è rimborsabile;

5. i diritti di segreteria e le quote di iscrizione possono essere riconosciute da soggetti terzi, fatta salva la corretta causale di pagamento con riferimento allo studente secondo quanto descritto ai p.ti 5 e 8 del cap. IV;
6. YACademy non assume alcuna responsabilità per la dispersione di comunicazioni dipendente da inesatta indicazione del recapito da parte del candidato oppure da mancata o tardiva comunicazione del cambiamento di indirizzo indicato nell'iscrizione online, né per eventuali disguidi imputabili a fatto di terzi, a caso fortuito o a forza maggiore;
7. nel caso in cui, dalla documentazione presentata dal candidato, risultino dichiarazioni false o mendaci, rilevanti ai fini dell'iscrizione, ferme restando le sanzioni penali di cui all'art. 76 del DPR n. 445 del 28 dicembre 2000, lo stesso candidato, decade dal diritto all'iscrizione e non ha diritto ad alcun rimborso per le quote pagate. Eventuali dichiarazioni false o mendaci comportano l'esposizione all'azione di risarcimento danni da parte di contro interessati;
8. l'accesso ai corsi e al tirocinio formativo può essere sospeso per motivi disciplinari o per causa di forza maggiore.



## SEDE DELLE LEZIONI

YAcademy

Via Borgonuovo, 5 - 40125 Bologna

[www.yacademy.it](http://www.yacademy.it)

facebook: @yacademy2018

## CONTATTI

Referente del corso: Alba Russo

Tel: 051 3510739

e-mail: [studenti@yacademy.it](mailto:studenti@yacademy.it)

## PARTNER



ALMA MATER STUDIORUM  
UNIVERSITÀ DI BOLOGNA  
DIPARTIMENTO DI ARCHITETTURA



LA TRIENNALE DI MILANO

PSLab