

# Cours 3

Futurisme, fantastique  
et science fiction



# Plan du cours 3.

1. Le fantastique
2. Le futurisme
3. La science fiction
4. Science fiction et société
5. Le film d'espionnage

# 1. Le fantastique

## a) définitions

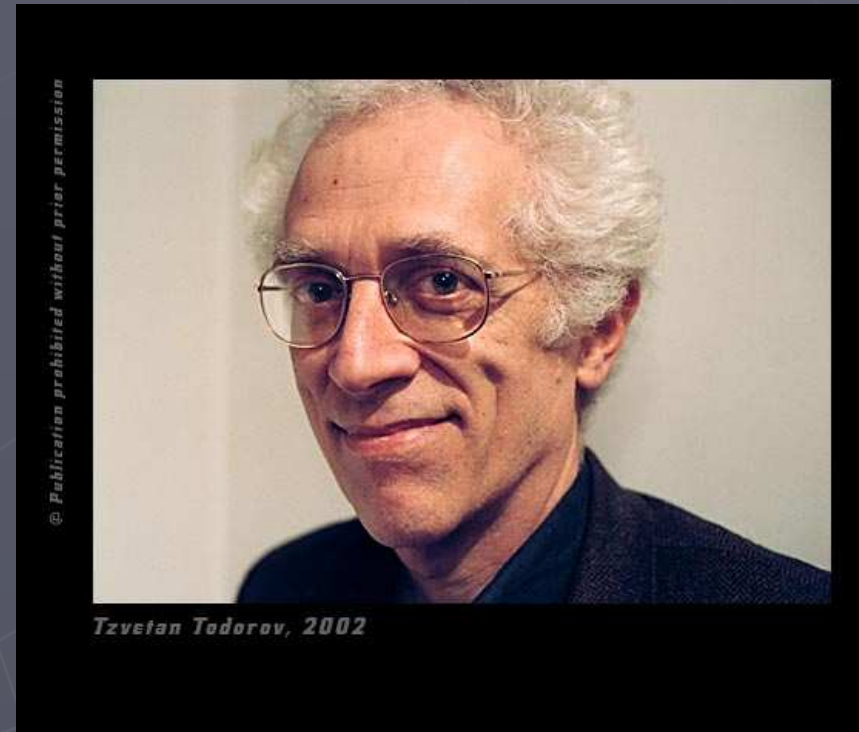
- ▶ Roger CAILLOIS, académicien (1913-1978)

« la démarche essentielle du fantastique est l'apparition : ce qui ne peut pas arriver et qui se produit pourtant, en **un point, et à un instant précis**, au cœur d'un univers parfaitement repéré et d'où l'on avait, à tort, estimé le mystère à jamais banni ». (Encycl. Universalis, 1990)



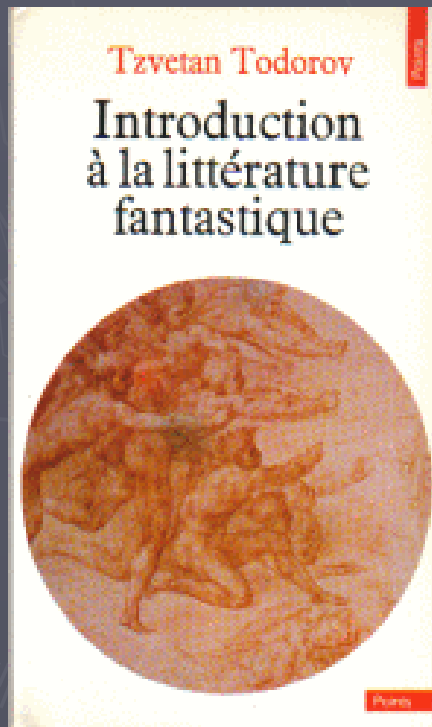
# Tzvetan TODOROV, *Introduction à la littérature fantastique*, 1970

- ▶ **Tzvetan Todorov**, né en Bulgarie en 1939, a passé une grande partie de sa vie en France. Il est chercheur au CNRS et a écrit de nombreux ouvrages concernant la littérature, l'histoire, la politique et la morale
- ▶ **Tzvetan Todorov** définit le fantastique comme la ligne de partage entre le merveilleux et l'étrange. Le fantastique serait donc **un lieu d'hésitation, instable**. Ce qui caractérise le genre fantastique, précise-t-il, ce n'est pas un ensemble de thèmes (fantômes, nuit, vieux châteaux, diable, hommes-animaux, magie), mais **un dispositif narratif**.





- ▶ **Tzvetan Todorov** associe le fantastique au **trouble que ressent l'esprit rationnel placé en face d'un événement surnaturel** qu'il refuse d'admettre mais qu'il se sent incapable de nier. Il fait du fantastique une expérience charnière, à la limite de deux autres genres: l'étrange, où le surnaturel n'est qu'une apparence, et le merveilleux, où le surnaturel existe vraiment.



- ▶ *«Le fantastique occupe le temps de cette incertitude; dès qu'on choisit l'une ou l'autre réponse [l'événement est imaginaire ou l'événement est réel], on quitte le fantastique pour entrer dans un genre voisin, l'étrange ou le merveilleux. Le fantastique, c'est l'hésitation éprouvée par un être qui ne connaît que les lois naturelles, face à un événement en apparence surnaturel.» (p.29)*

## b) qu'entend-on exactement par surnaturel ?

- ▶ Dans une célèbre controverse, **Stanislas Lem** reproche à la définition théorique de Todorov de ne pas s'appliquer au fantastique de **Borges**. Ainsi, les mystères célébrés par l'Eglise catholique (bien que surnaturels) ne nous paraissent pas fantastiques, alors que l'hérésie fictive inventée par Borges (*Trois versions de Judas*) procure le sentiment inverse. Mais ne serait-ce pas dû simplement à une mauvaise définition du terme surnaturel ?
- ▶ On considère normalement que surnaturel = **enfreint les lois de la nature**. Cela veut-il dire que pour avoir le sentiment du surnaturel il faut connaître les lois de la nature ? D'autre part le surnaturel obéit à des lois tout aussi strictes que celles de la nature. Ainsi le mythe des vampires est extrêmement codifié (vie éternelle, buveur de sang, craint la lumière du jour, craint l'ail, peut être tué avec un pieu en bois enfoncé dans le coeur, etc.). Par ailleurs il y a des événements irrationnels et rares qui n'ont rien de surnaturel : ce sont des événements humains tel qu'un krach boursier, une révolution, etc. J'ai l'impression que la définition correcte du surnaturel serait le caractère d'un phénomène dont le sujet doute de la réalité.

## c) au cinéma....

### **la branche fantastique**

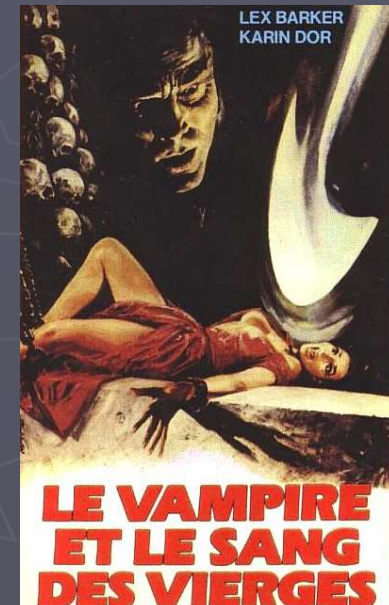
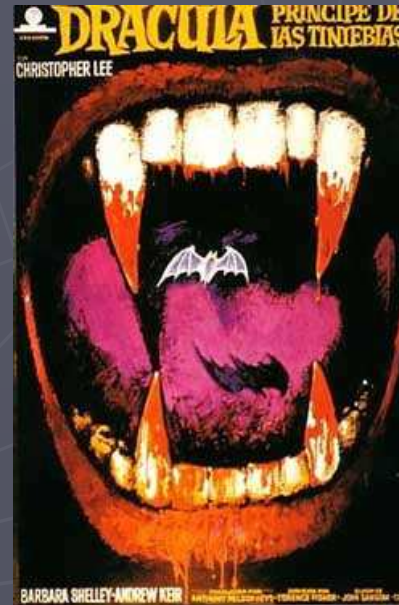
- Le fantastique
- l'épouvante
- l'horreur
- le gore

### **la branche science fiction**

- politique fiction (*Fahrenheit 451, Metropolis*)
- espionnage-fiction (*The Avengers*)
- anticipation

## d) l'épouvante

- ▶ L'épouvante est à la fois une montée en puissance dans la branche fantastique, mais également un genre à part
- ▶ Montée en puissance, car les sentiments éprouvés par les spectateurs, sont déjà plus près de la crainte, l'angoisse, voire de la peur ou de la frayeur, que de la curiosité, le frisson l'intérêt ou le divertissement, plus près du giron fantastique du premier niveau.



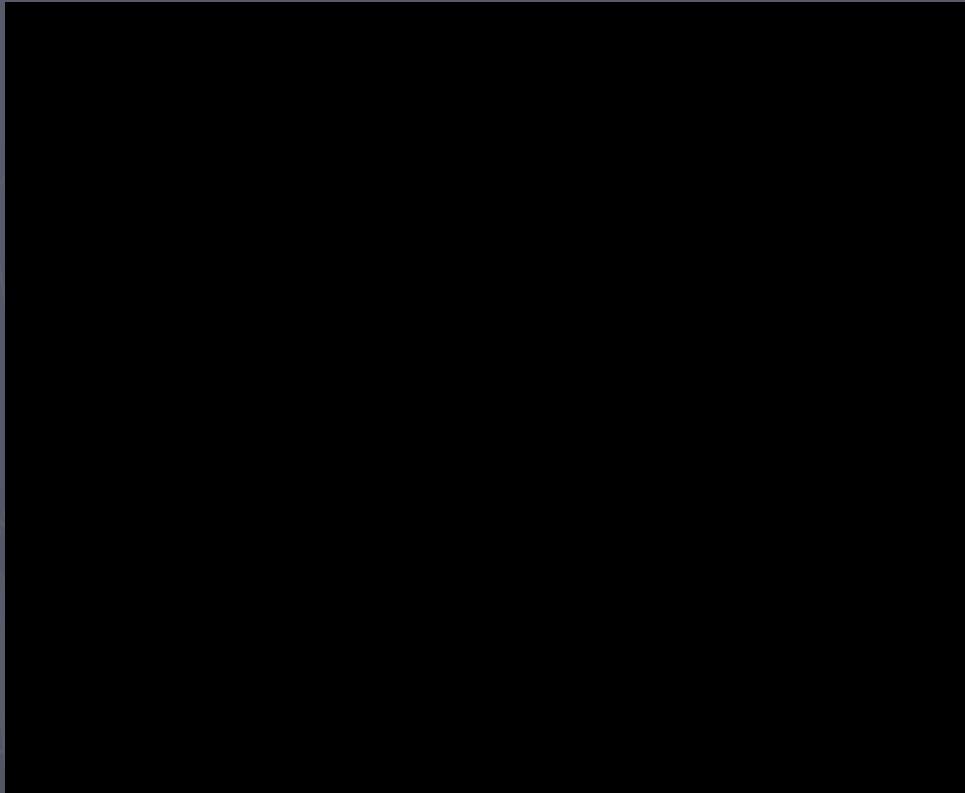


# La main du diable (Maurice Tourneur, 1943)

- ▶ Un homme, qui semble traqué, arrive un soir dans une auberge isolée de montagne. Pour tout bagage, il porte un coffret qu'il serre précieusement sous son bras. Sa main gauche est gantée. Il raconte alors, devant les pensionnaires rassemblés, son extraordinaire aventure. Peintre médiocre, Roland Brissot a acheté un jour, au cuisinier italien Mélissa, un talisman : une mystérieuse main coupée, enfermée dans un coffret. Désormais, tout lui réussit. Il peint avec facilité de magnifiques toiles. La gloire et la fortune lui sourient en même temps que l'amour, en la personne de la belle Irène. Toutefois, il faut que le possesseur de la main la revende avant un an, moins cher qu'elle ne fut achetée, sous peine d'être damné... Roland oublie l'échéance fatidique. Pourchassé par le Diable sous la forme d'un petit homme en noir, Roland terrifié, s'est réfugié dans ce lieu retiré. Il y trouvera la mort, précisément sur la tombe même du pieux moine Maximus Léo, auquel le Diable avait dérobé la main, trois siècles auparavant.



# Les yeux sans visage (Georges Franju, 1959)



- ▶ Le chirurgien Genessier souhaite remodeler le visage de sa fille Christiane, rendue méconnaissable suite à un accident de voiture, mais pour cela il doit effectuer des greffes de peau qu'il aura prélevée sur des jeunes filles.

# e) les facteurs

1. La science et le progrès dans la société
2. L'image de la science et du scientifique
3. Une réflexion sur la nature humaine

## PROF. WILSON'S Magneto-Conservative Garments.

The following figure represents the manner in which our Magneto-Conservative Garments are worn. It can be readily understood that they are not worn next the skin, nor have they to be dipped in acids. The dangerous character of Electric Belts charged with acid and worn next the skin is too well known to be repeated here. PROF. WILSON'S system is as distinct from these dangerous Copper and Zinc Belts as is a pine knot in an Indian's wigwam to the electric light of our stores and city streets. There need not be a sick person in America (save from accidents) if our Magneto-Conservative Underwear would become a part of the wardrobe of every lady and gentleman, as also of infants and children.

### CURES

NERVOUS PROSTRATION,  
KIDNEY DISEASE,  
LIVER DISEASE,  
LUNG TROUBLES,  
RHEUMATISM,  
GOUT,  
STIFF JOINTS,  
PARALYSIS,  
LOCOMOTOR ATAXIA,  
WRITER'S CRAMP,  
LOSS OF MEMORY,  
GIDDINESS,  
VARICOSE VEINS,  
AND  
EVERY OTHER FORM OF DISEASE.



### PRICE LIST.

NERVE CAP,  
\$5 00 \$7 50 \$10 00  
THROAT PROTECTOR,  
2 00 \$3 00 \$4 00  
NERVE AND LUNG INVIGORATOR,  
\$5 00 \$10 00 \$16 00  
SHOULDER APPLIANCES,  
\$5 00 \$7 50 \$12 00  
BODY BELT,  
\$3 50 \$10 \$16  
WHISTLET,  
\$8 00 \$4 00 \$5 00  
SCIATIC APPLIANCE,  
\$8 00 \$10 00 \$12 00  
KNEE CAP,  
\$5 00 \$7 50 \$10 00  
LEG APPLIANCE,  
\$5 00 \$7 50 \$10 00  
ANKLET,  
\$3 00 \$4 00 \$5 00  
INSOLES,  
60c \$1 \$2 \$2 50 per pair.

TRADE MARK.

These Garments are as puzzling to the physicians as is the wonder-working "Actina." They cure all forms of disease after the physicians fail, whether Allopath, Homoeopath, Electropath or all the other Pathies of the school. These marvelous appliances will positively cure any of the following forms of disease: Prolapsus, Spinal Disease, Gout, Rheumatism, Kidney Disease, Chronic Lamé Back, Paralysis, Nervous Prostration, Loss of Memory, Dyspepsia and all forms of Female Weakness or Loss of Vital Force in Man or Woman. Persons never come to us until the regular physicians have failed. Prof. Wilson practiced medicine twenty-five years, but he now seeks to make amends for having given his time to so pernicious a system "as dragging poor suffering humanity." His patented Magneto-Conservative Garments and their marvelous effects demonstrate a mind of deep research. No physician can examine the structure of these appliances and not be convinced of their value.

Send for Prof. Wilson's treatise on "Disease and its Cure," and other valuable information.

Sample of thousands of testimonials on file in our office:

#### A MOST REMARKABLE CURE OF DROPSY.

FLORENCE, Mo.

New York & London Electric Association, Kansas City, Mo.

Gentlemen—You will excuse me for not writing to you before about my wife's case that we treated. She had the worst case of dropsy that I ever saw or heard of. It was in her system for years, and after her child was born it developed in a severe form. She was so much bloated that she could not find a chair large enough for her; in fact, I cannot describe her—she simply was awful to look at. I called in Dr. Scoble; and he told me she could not last over four hours. Then I called Dr. Croferd; and he said she would be a dead woman in less than two hours. Then I called Dr. Bronson, and he shook his head and said, we will try. In the meantime I had sent for the magnetic goods. They got here on the night train. I put them on her that night and by morning had the water running out of every pore of her body, and kept doing so for three weeks, and now, after four years, I will say she has not seen a sick moment since. Her skin is soft and healthy. Your goods saved her and her child's life. Use this as you like.

Yours, with respects,

A. J. MAURY.

NEW YORK & LONDON ELECTRIC ASSOCIATION, Mfrs

929 Walnut Street,  
KANSAS CITY, MO.



## f) LES AUTRES FACTEURS D'INCIDENCES

**Histoires, fables, contes et Mille et une nuits, féeries**

**Ecrits, témoignages, littérature et peinture**

**Religions, sciences occultes/le spiritisme, et pouvoirs supra-normaux**

**Les phénomènes inexplicés**

les pouvoirs humains

la puissance terrestre

les balbutiements de la science

les légendes tenaces

**3-6: Le patrimoine historique, les catastrophes naturelles et phénomènes**

**divers, le cosmos,**

le patrimoine historique

(ruines, archéologie)

les catastrophes naturelles et phénomènes divers

le cosmos, ou macrocosme

le microcosme

La cosmogonie : la naissance du monde

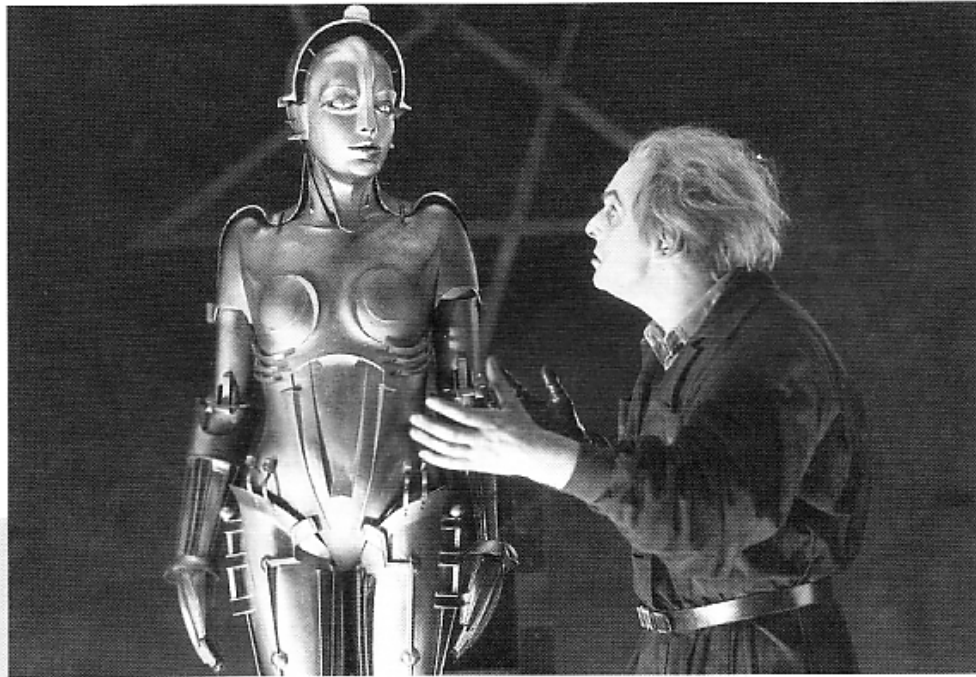
La place de l'homme dans le mécanisme universel



1. Le progrès dans la société
2. L'image de la science et du scientifique



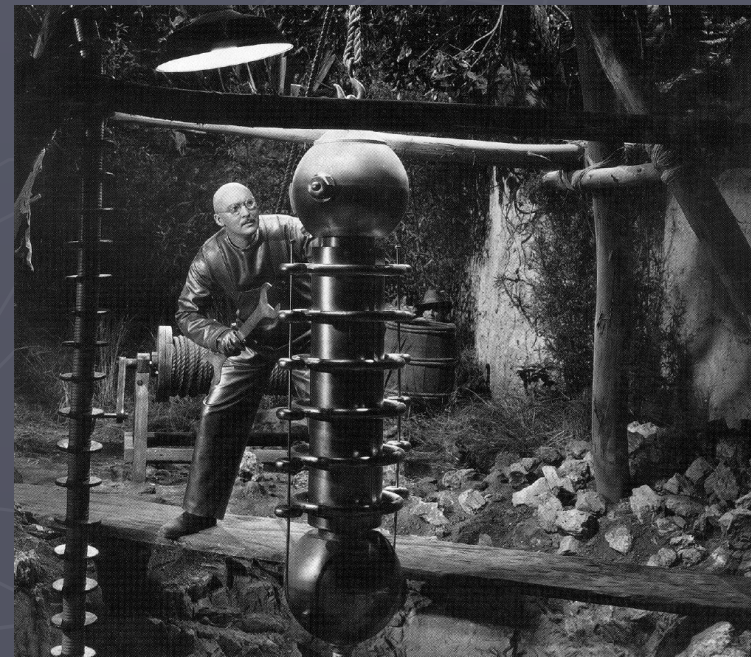
Histoire culturelle des représentations



Metropolis (Fritz Lang, 1926)



retour vers le futur (Robert Zemeckis, 1985)







## NUTTY PROFESSOR SPENDS \$720,000 — TO STOP TEAPOTS FROM DRIBBLING

For everyone worried about dribbling teapots, you can finally relax. A real-life Nutty Professor has spent \$720,000 on taxpayer-sponsored research — and is closing in on a solution to this pressing problem.

Just when you thought the government was simply wasting your money, a major improvement in your everyday life may result from the professor's relentless study of fluid dynamics.

"I've been doing this research for 17 years. It was supported by the U.S. Navy and the U.S. Air Force and the National Science Foundation," spouted wild-haired math professor Jean-Marc Vanden-Broeck.

His research gets government backing because the mathematics that explain the flow of tea also apply to the resistance

Let the complex velocity be  $\zeta = u - iv$ , where  $u$  and  $v$  are the real and imaginary components of the velocity. For  $P \ll 1$  (i.e.,  $g \gg \rho \Omega$ ), the velocity  $\zeta$  increases like  $P^{1/2}$  as  $g \rightarrow \infty$ . Thus we have

$$\zeta \sim P^{1/2} \approx g^{1/2} \approx \Omega^{1/2}$$

At  $P \gg 1$ , the flow is supercritical and is characterized by



**THE POUR GUY'S STILL TRYING:** After 17 years of research — and endless calculations like these (left), the professor still can't get a handle on The Drip.



**Please do not reveal the middle of this picture!** Jerry's a mousey chemistry prof who invents the greatest drink since Dracula discovered bloody marys.

PARAMOUNT PICTURES presents **JERRY LEWIS** as **'THE NUTTY PROFESSOR'** (A Jerry Lewis Production)

**What does he become? What kind of monster?**



Well, any scientist who makes a girl like this can't be all mad.

TECHNICOLOR

STELLA STEVENS DEL MOORE • KATHLEEN FREEMAN ERNEST D. GLUCKSMAN  
WRITTEN BY JERRY LEWIS AND BILL RICHMOND • DIRECTED BY JERRY LEWIS • A Paramount Release



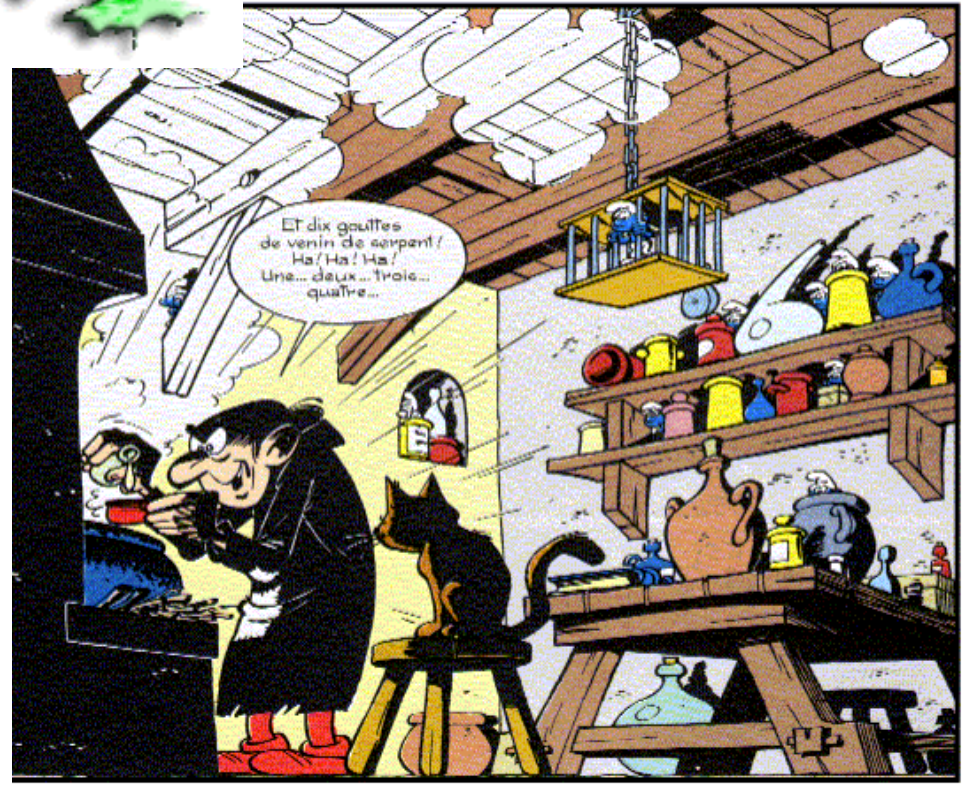
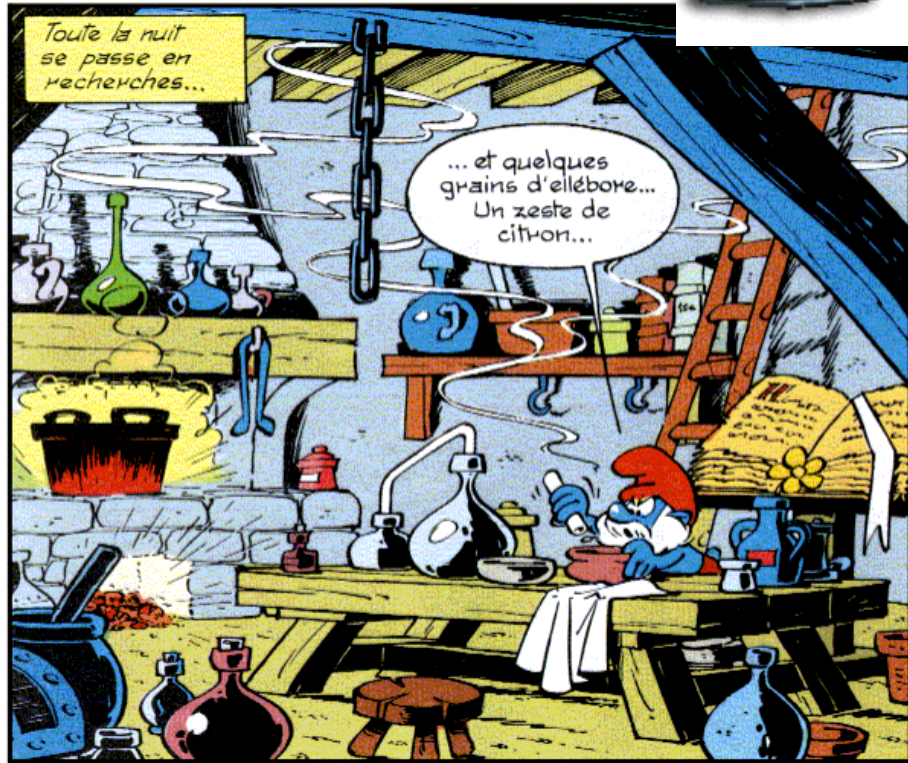
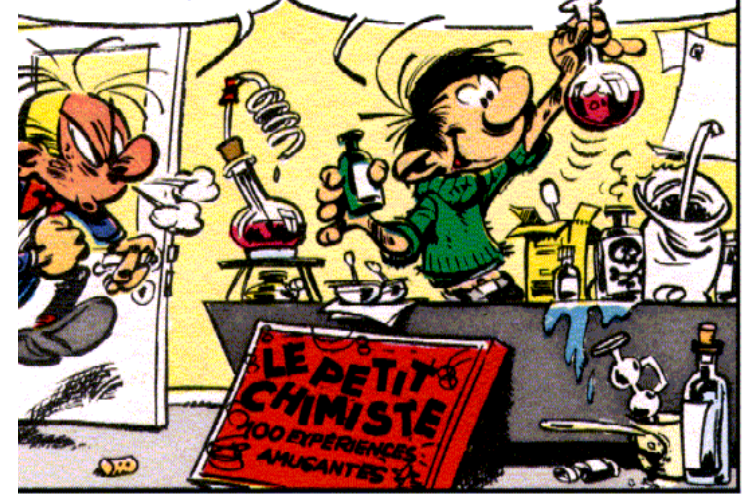
AS SOON AS I THROW THIS SWITCH, THOSE LIGHT-IMPULSES--IN KHANDARA--ON THE ISLAND OF RHODES --AND NEAR THE MUSEUM --HIDDEN BY MY MIRAGE DUPLICATES BEFORE THEY TRIED TO STEAL THOSE SOUVENIRS-- WILL GO INTO OPERATION!



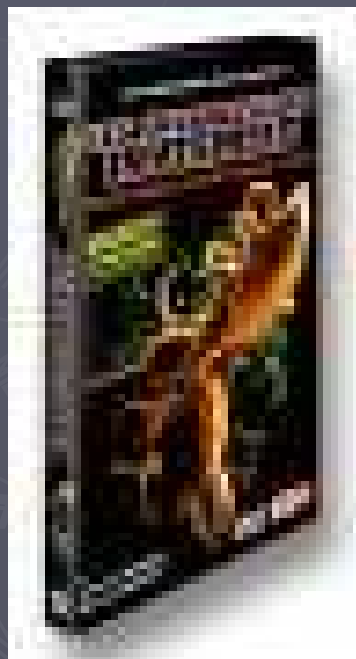
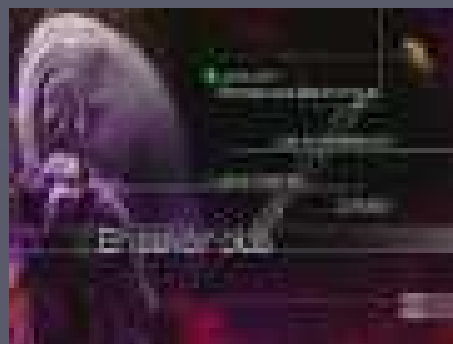
Mad scientist 1963



FAITES-VOUS, AGAFFE ? DE LA CHIMIE...LA CHIMIE, C'EST L'AVENIR !







# LES ENVAHISSEURS INVISIBLES

**SOS PUCES  
ACARIENS CANNIBALES  
LA GUERRE DES MOUCHES**

LES ENVAHISSEURS INVISIBLES REGROUPENT UNE SÉRIE DE DOCUMENTAIRES ÉTONNANTS ET PLEIN D'HUMOUR SUR LE MONDE DE L'INFINIMENT PETIT, RÉALISÉS GRÂCE À DES PRODUSES TECHNIQUES PERMETTANT POUR LA PREMIÈRE FOIS LA PRISE DE VUE EN MICROSCOPIE ÉLECTRONIQUE.

**CE DVD COMPREND**

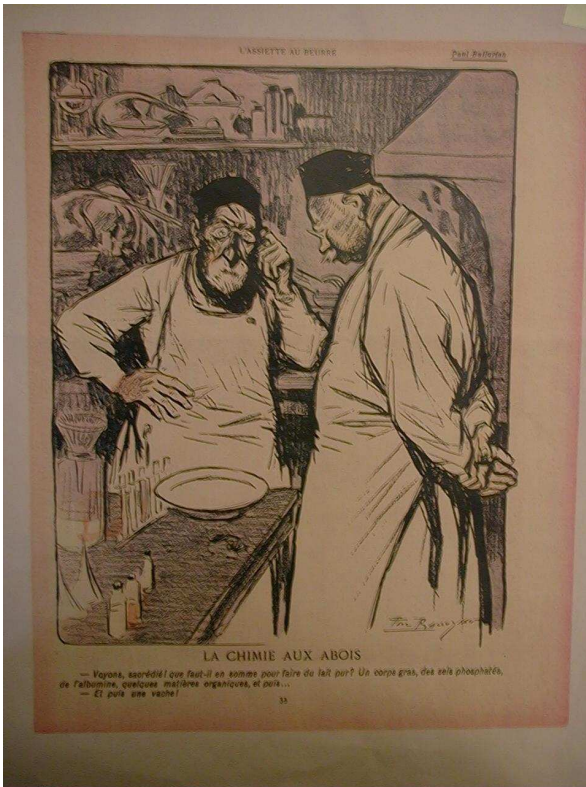
- UN CLIP SUR LE STUDIO MICROSCOPE ÉLECTRONIQUE
- UNE BANQUE D'IMAGES "HAUTE DÉFINITION"
- LIENS INTERNET : SITES ET OFFICES ENTOMOLOGIQUES \*
- ÉCONOMISEUR D'ÉCRAN \*

\* Accessibles sur lecteur DVD-Rom

CONCEPT ORIGINAL, SCÉNARIO, RÉALISATION ET MONTAGE : THIERRY MERRILL. CO-MONTAGE ET SON : HENRI MERRILL. RÉALISATION ÉLECTRONIQUE : ALBERT GRADY. COOP. DEP. : L'ÉCRAN ÉTOILÉ. MICROSCOPIE ÉLECTRONIQUE : GUYARD, HENRI MERRILL. THÉÂTRE ORANGE, HENRI MERRILL. SOCIÉTÉ DE PRODUCTIONS : LES ÉTOILES ÉTOILÉES. PRODUCTIONS ÉLECTRONIQUES. PARTICIPANTS : PHILIPPE / LA CHAÎNNE / CMC - ANALYSE DE LA NATURE / IRI

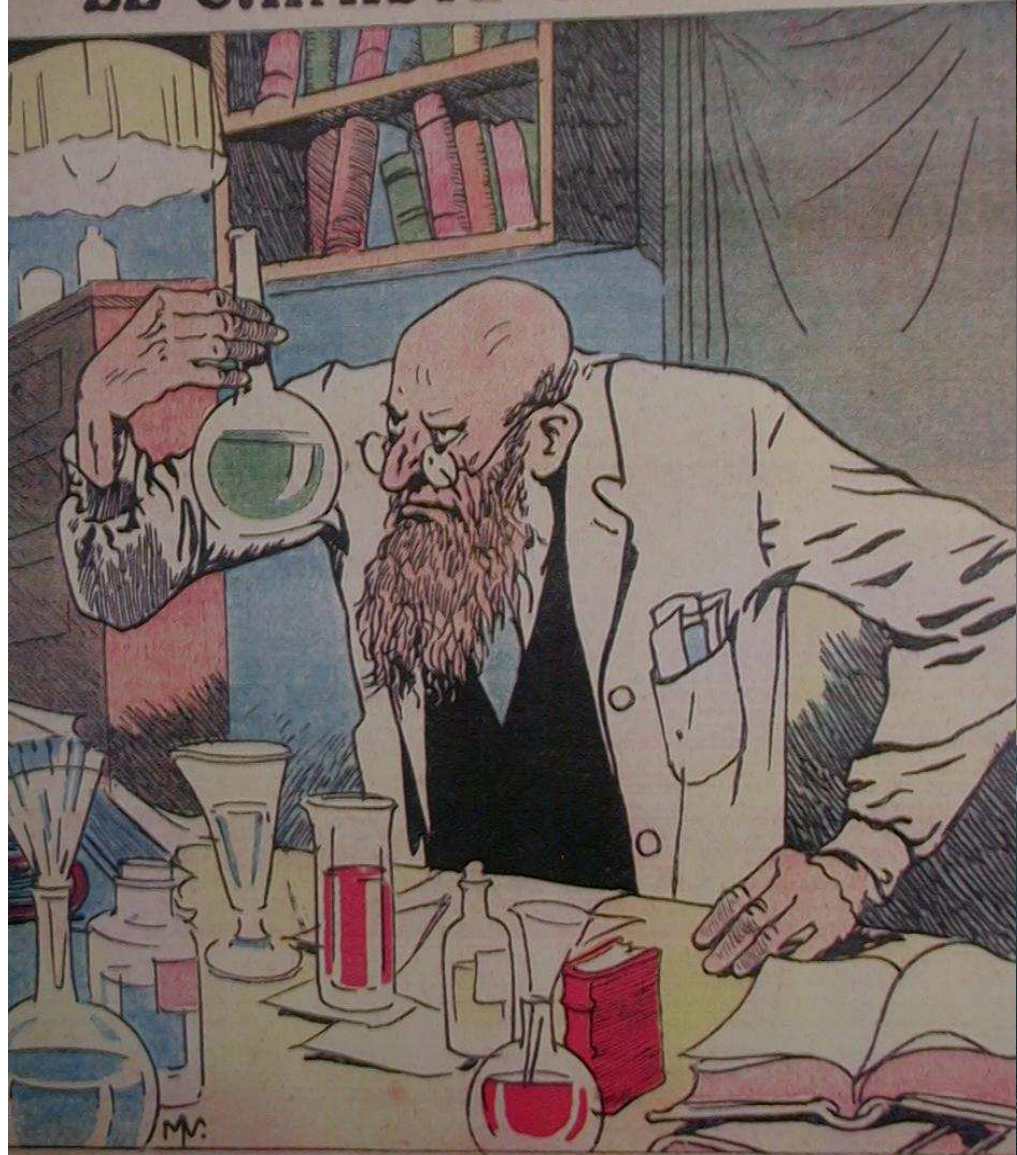
Une édition		<p>UN DVD 9</p> <p>Contient 1 titre et 1 bonus</p> <p>Durée : 73 x 12 min</p>	<p>Langue</p> <p>Version</p> <p>Audio</p>
<p>Durée</p> <p>73 x 12 min</p>	<p>2+</p>	<p>FRANÇAISE</p> <p>VERSION</p> <p>18 / 0'</p> <p>CHAMPAGNE</p> <p>4 / 5</p>	<p>PAL</p> <p>Dolby Digital</p>
<p>7 221950 202454</p> <p>RÉSERVE À LA VENTE</p>	<p>CMC</p> <p>www.cmc.com</p> <p>2004</p>	<p>CMC</p> <p>www.cmc.com</p> <p>2004</p>	<p>CMC</p> <p>www.cmc.com</p> <p>2004</p>

Illustration de la couverture par © Michel Mouton. Tous droits réservés. Toute réimpression sans autorisation de l'éditeur est formellement interdite. © 2004 Warner Bros. Entertainment Inc. Tous droits réservés. Tous les noms de personnages et de lieux sont des marques de Warner Bros. Entertainment Inc.





# LE CHIMISTE CRIMINEL

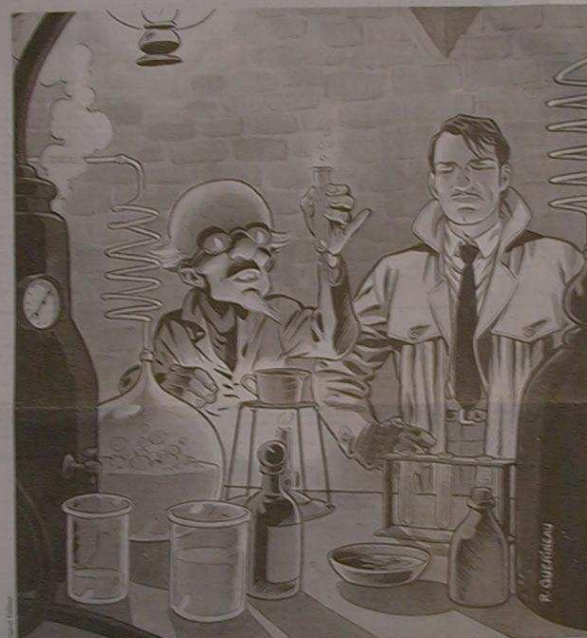


Un homme est assis devant une table encombrée de fioles.

Schthullien


25-28 janvier 1996. Festival de la BD d'Angoulême.

Pour voir les petites BD  
qui montent, qui montent,  
descendez à Angoulême !



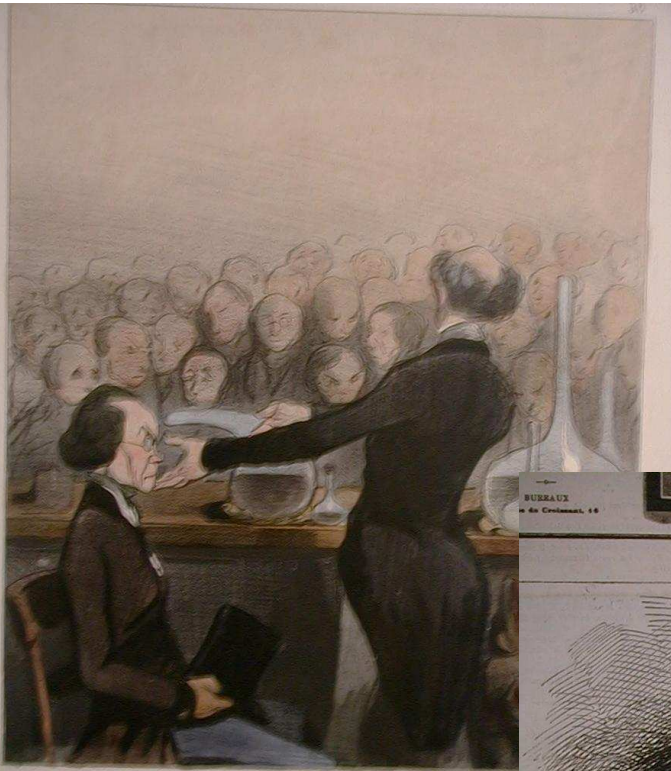
Richard Guerinneau, né en 1963 et dans son berceau déjà, il divorce et plus de son aïeul, les excentriques à combats nourrissants de Gilo Fricotin, de Gilo Tornade et Bwak-la-Roc et il adore ça. Pour faire plaisir à ses parents qui voudraient éviter qu'il ne connaisse trop la suite, il passe tout d'abord un bac scientifique, obtient quelques études puis réalise, au grand dam des oncles familiaux, que sa vraie passion de vie, c'est la BD, un point, c'est tout. En 1987, il rencontre Corbeyran et, de ce tandem, naît en 1994, L'As de Pique

donc Un parfum de psyché est le deuxième album. Corbeyran, né à Marseille en 1964, après avoir fait de la photo, de l'illustration, du conte pour enfants et de la publicité s'est tourné définitivement en 1980 vers l'écriture de bandes dessinées. Depuis, ses nombreux albums chez Dargaud et chez Soleil Productions ont montré la diversité et la richesse de son talent. Sagas sombres et violentes ou séries plus tendres comme le Cadet oua Sospéran, Grenadazur ou l'As de Pique, Corbeyran a largement de quoi lire : "A nous deux, Angoulême !"

**E. LECLERC** 

Partenaire du Festival International de la Bande Dessinée d'Angoulême.



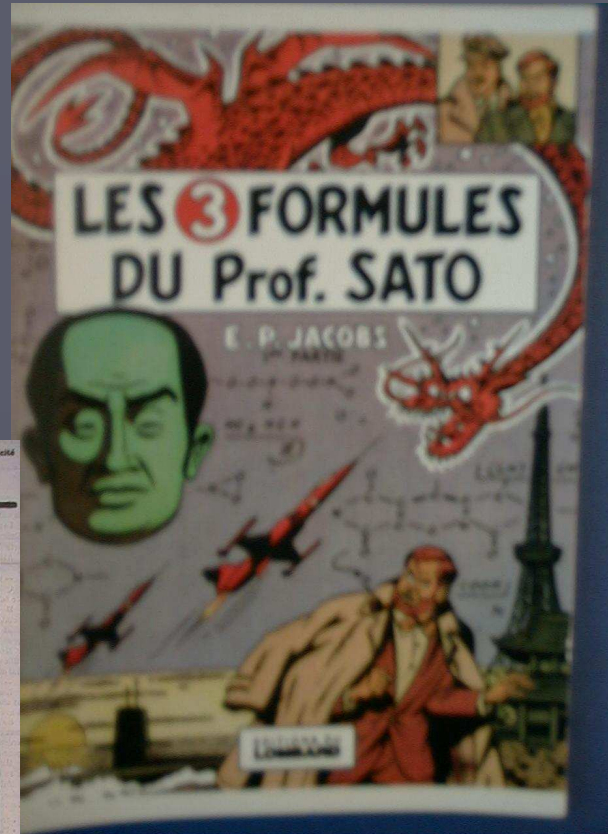
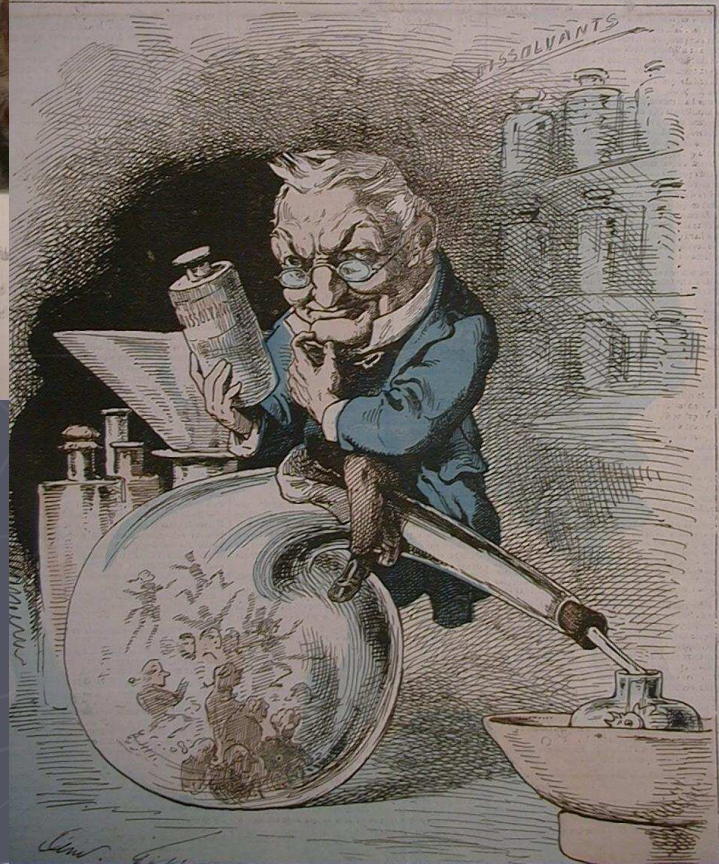


Albert Besnard

L'AMITIÉ D'UN GRAND CHIMISTE N'EST PAS UN BIENFAIT DES SIÈCLES.  
Je suis tellement sûr de mon fait, que maintenant, si sous le dessein, je  
me suis trompé, M. Cyprien n'a pu retrouver de l'arsenic dans le corps de  
M. Cyprien.

BUREAUX  
de la Croix-Rouge  
L'ÉCLIPSE  
Parade  
Vernage exécuté de la Publicité  
ADOLPHE EWIG  
10, rue Talbot, 10

### DISSOLUTION, PAR GILL





### 3. Une réflexion sur la nature humaine

- ▶ Le regard de l'homme sur lui-même
- ▶ L'apport des premières histoires de serial killer (Jack l'éventreur)
- ▶ Les créatures (l'homme-machine) / pouvoir et limites de la création humaine (Frankenstein)

# Le regard de l'homme sur lui-même

- ▶ E.T.A. Hoffmann (1776-1822) Destiné à la carrière judiciaire, Ernest Theodor Amadeus devient chef d'orchestre, critique musical et auteur de nouvelles.

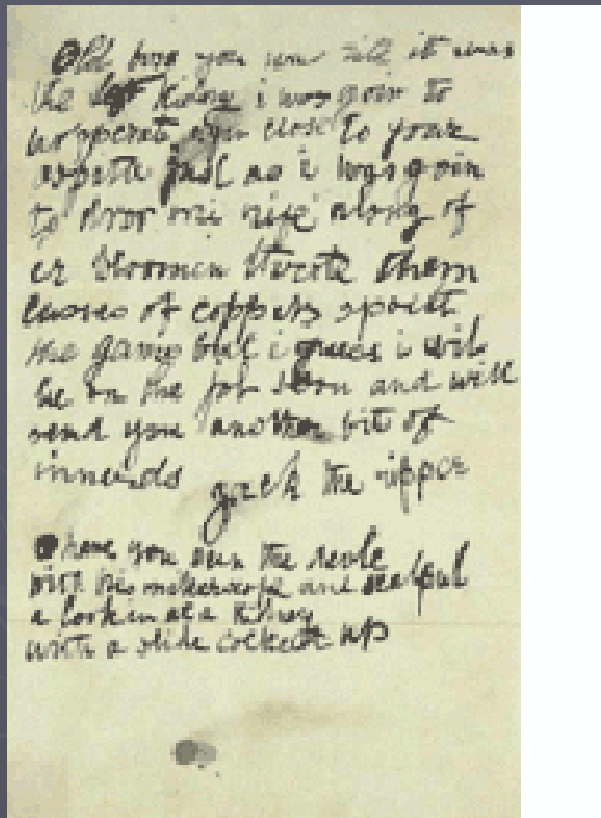
- ▶ **Bibliographie**

- ▶ *Fantaisies à la manière de Callot*, 1814.
- ▶ *Le vase d'or*, 1814.
- ▶ *Sœur Monika*, roman attribué à Hoffmann, 1815.
- ▶ *Les elixirs du Diable*, roman, 1816.
- ▶ *Contes nocturnes*, 1817.
  - contient «L'Homme au Sable» (titre original allemand «Der Sandmann»).
- ▶ *Contes des frères Sérapion*, 1819.
- ▶ *Le chat Murr* (Vie et opinions du matou Murr entrecoupé de fragments biographiques du maître de chapelle Kreisler), roman, 1820.
- ▶ *Princesse Brambilla*, 1821.
- ▶ *Derniers contes*, 1825.

# L'apport des premières histoires de serial killer (Jack l'éventreur)



# Jack l'Éventreur (1888)



Jack l'éventreur (en anglais, *Jack the Ripper*) est le nom donné à un tueur en série anglais qui assassina sauvagement cinq femmes prostituées, issues de milieux pauvres, dans un quartier populaire de Londres en 1888. Le mystère qui entoure l'identité et les mobiles du tueur (ou des tueurs) a intrigué de nombreux enquêteurs et inspiré plusieurs auteurs.



# Films

*Jack l'éventreur (The Lodger - 1944)*

Réalisateur : [John Brahm](#) - Acteurs principaux : [George Sanders](#), [Laird Cregar](#)

*Jack l'éventreur (Jack the Ripper - 1960)*

Réalisateurs : [Robert S. Baker](#), [Monty Berman](#)

Acteurs principaux : [Eddie Byrne](#), [John Le Mesurier](#), [Betty Mac Dowall](#), [Lee Remick](#)

*Sherlock Holmes contre Jack l'éventreur (A Study in terror - 1965)*

Réalisateur : [James Hill](#) - Acteurs principaux : [John Neville](#), [John Fraser](#), [Julian Sands](#)

*Jack l'éventreur (Der Dirnenmorder - 1976)*

Réalisateur : [Jesus Franco](#) - Acteurs principaux : [Klaus Kinski](#), [Josephine Chaikin](#)

*Sherlock Holmes contre Jack l'éventreur (Murder by Decree - 1979)*

Réalisateur : [Bob Clark](#) - Acteur principal : [Christopher Plummer](#)

*C'était demain*

Réalisateur : [Nicholas Meyer](#) - Acteurs principaux : [Malcolm McDowell](#), [David Warner](#)

*Jack l'Eventreur (Téléfilm britannique - 1988)*

Réalisateur : [David Wickes](#) - Acteurs principaux : [Michael Caine](#), [Jane Seaton](#)

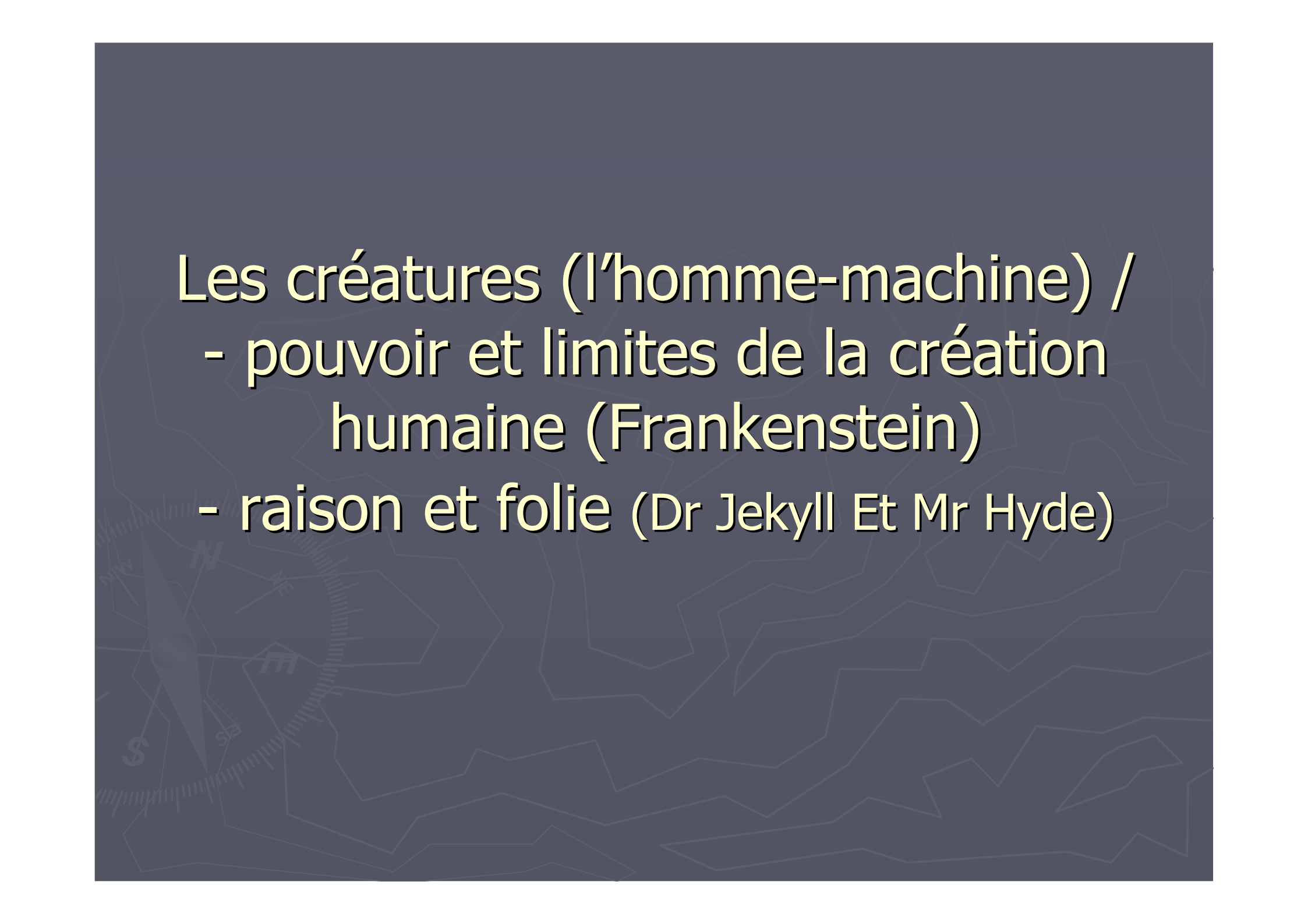
*Au-delà des ténèbres (Edge of Sanity - 1989)*

Réalisateur : [Gérard Kikoïne](#) - Acteurs principaux : [Anthony Perkins](#), [Glynis Barber](#)

*From Hell* (2002)

Réalisateurs : [Allen Hughes](#), [Albert Hughes](#) - Acteurs principaux : [Johnny Depp](#), [Heath Ledger](#)



The background is a dark blue-grey color with faint, light-colored technical drawings and a compass rose. The compass rose is located on the left side, showing cardinal directions (N, S, E, W) and a scale. The technical drawings include various geometric shapes, lines, and symbols, such as a dollar sign (\$) and a square with a diagonal line.

Les créatures (l'homme-machine) /

- pouvoir et limites de la création humaine (Frankenstein)
- raison et folie (Dr Jekyll Et Mr Hyde)

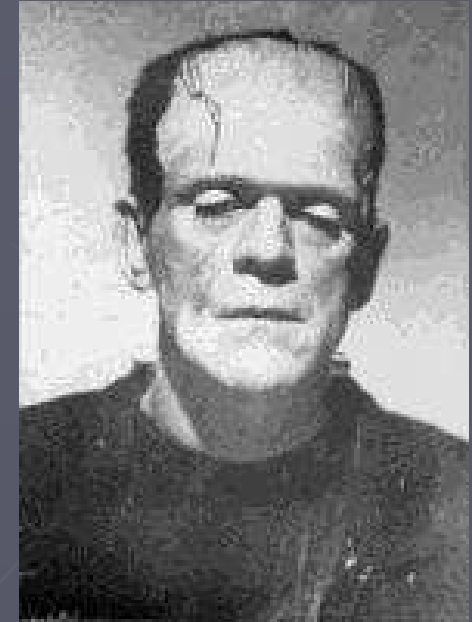


# Frankenstein

La naissance du fantastique est inséparable de celle du romantisme (ex: contes d'Hoffmann)

En 1818 paraît Frankenstein, une nouvelle de Mary Shelley, épouse du poète Percy Shelley et belle-soeur de Byron.

La création et la vie du monstre sont surtout l'occasion de réflexions sur la nature humaine. Le monstre est un être effrayant, mais surtout il est plein de dégoût pour sa propre existence, ce qui le pousse au crime.



# Frankenstein ou le Prométhée moderne

- ▶ *Frankenstein* fut écrit en 1818 et est inspiré de la vie de Konrad Dippel, alchimiste. L'idée de ce roman date de 1816, alors qu'elle était en villégiature à Belle rive près de Genève, en compagnie de son mari et de leur ami commun Lord Byron.
- ▶ Mary Shelley eut l'idée d'un roman gothique racontant la création d'un homme, sans Dieu, mais en utilisant une énergie d'essence divine, le « *feu du ciel* » dont Pliny l'Ancien considérait son utilisation comme un sacrilège aux conséquences terribles, d'où le surnom « *Prométhée moderne* » faisant allusion au Titan qui avait donné le feu sacré aux hommes.
- ▶ L'époque était, en fait, celle des débuts de la maîtrise de l'électricité; ce qui semblait fondamentalement magique et touchant effectivement à la puissance divine.



# L'histoire de Frankenstein

- ▶ Le docteur Henry Frankenstein a une obsession morbide : créer la vie artificiellement. Avec l'aide de son serviteur Fritz, un nain bossu, il vole des corps dans les cimetières, ceux-ci lui fournissant les matières premières dont il a besoin pour mener à bien son expérience. Il ordonne à Fritz de voler un cerveau à la Faculté de Médecine. Celui-ci s'exécute mais prend par erreur le cerveau d'un criminel. Pendant ce temps, la fiancée du docteur, Elizabeth, ainsi que Victor, son meilleur ami, se préoccupe de la santé d'Henry qui reste enfermé dans son laboratoire.
- ▶ Le docteur Frankenstein prépare son expérience, sentant qu'un orage va approcher et lui donnera l'énergie dont il a besoin pour faire vivre la Créature qu'il a construite à l'aide des morceaux de cadavres. Il effectue rapidement le branchement électrique et la foudre vient frapper les électrodes reliées à sa création. Devant ses yeux ahuris, le corps inerte prend vie ! Le Monstre ainsi créé est alors enfermé dans un vieux donjon. Fritz prend un malin plaisir à torturer la pauvre créature. Découvrant la colère, le Monstre tue le bossu. Henry parvient avec peine à maîtriser sa création. Il sombre dans la dépression, ne sachant quoi faire du Monstre qu'il a engendré.
- ▶ La créature découvre le monde et noie une petite fille, croyant qu'elle allait flotter comme les fleurs qu'elle avait jeté dans l'eau. Il retourne au village et entre dans la maison des Frankenstein. Henry se joint aux paysans qui organisent une battue afin de tuer le Monstre. Henry se retrouve seul face à lui dans un vieux moulin. Ils se battent sur le toit. Les villageois mettent alors le feu au moulin qui détruit apparemment la créature. Henry se soigne et épouse Elizabeth.



CARL LAEMMLE  
*presents*

# FRANKENSTEIN

THE MAN WHO MADE A MONSTER /

*with*  
COLIN CLIVE • MAE CLARKE  
JOHN BOLES • BORIS KARLOFF

DWIGHT FRYE  
EDWARD VAN SLOAN  
*and* FREDERIC KERR

*Based upon the story by*  
MARY WOLLSTONECROFT SHELLEY



WRITTEN BY  
JOHN L. BRISTON  
SCREENPLAY BY RUDY NEWHO

DIRECTED BY  
JAMES WHALE

A UNIVERSAL PICTURE

PRODUCED BY  
CARL LAEMMLE, JR.

# SEQUENCES

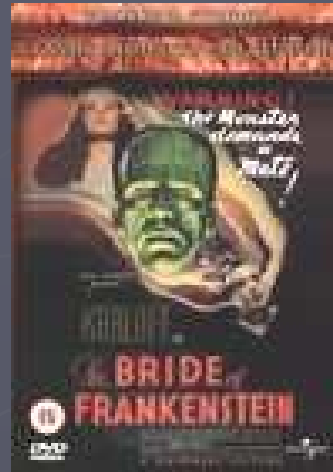


La création

La mise à mort

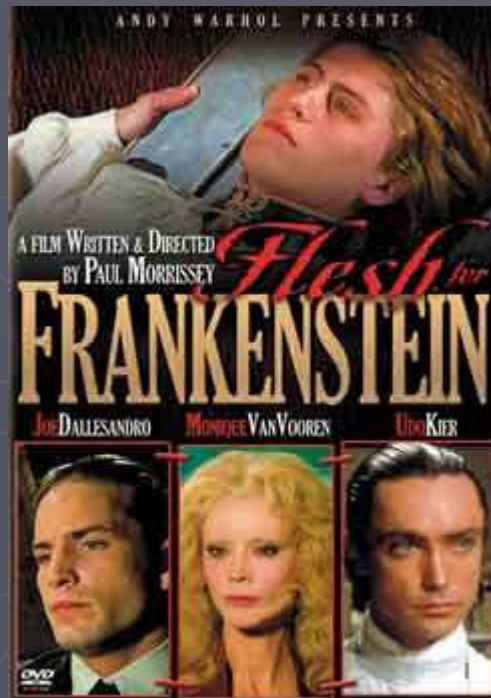
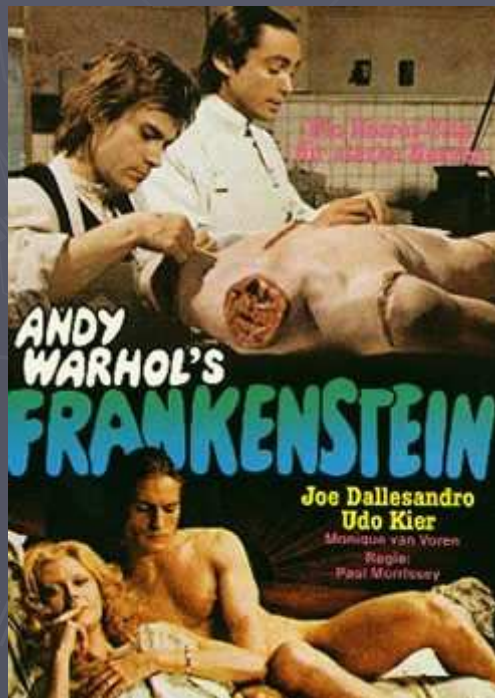


# Les séquelles cinématographiques



Bride of Frankenstein (James Whale, 1935)





THE TRUE STORY OF  
**FRANKENSTEIN**

Featuring  
interviews  
with:

Robert  
DeNiro

Kenneth  
Branagh

Francis Ford  
Coppola

Mel Brooks

Gene Wilder

John Cleese

Jane  
Seymour

Hosted  
by  
Roger  
Moore

Narrated  
by  
Eli  
Wallach

**A&E**  
HOME VIDEO



All programs are free and open to the public.

March 4 – April 13, 2005

This exhibit probes the ambitions, fantasies, and fears given form in Mary Shelley's classic tale, *Frankenstein*, through literary, scientific, ethical, and historical perspectives.



# Frankens ein:

Penetrating the Secrets of Nature

# Dr Jekyll Et Mr Hyde

- ▶ **L'Étrange Cas du Dr Jekyll et de Mr Hyde**, le Cas étrange du Dr Jekyll et de Mr Hyde ou encore **Docteur Jekyll et Mr Hyde** (*The Strange Case of Dr Jekyll and Mr Hyde*) est une nouvelle écrite par Robert Louis Stevenson et publiée en 1886. Elle conte l'histoire d'un avocat, Charles Utterson, qui enquête sur le lien étrange entre le misanthrope Edouard Hyde et son ami, le médecin Henri Jekyll.

- ▶ L'enquête commence comme une sorte de curiosité et d'inquiétude malgré les affirmations de Jekyll que Hyde ne présente aucun danger. Cela change quand Hyde est vu commettant un meurtre sauvage sur un membre respecté du parlement. Comme Utterson assiste à l'enquête sur le crime, Jekyll devient de plus en plus reclus et sombre tandis que Utterson en vient à penser que le médecin aide Hyde.
- ▶ Finalement Jekyll s'isole dans son laboratoire en proie à un trouble que personne ne peut comprendre. Un autre ami d'Utterson, Lanyon, est brutalement mourant d'un choc psychique auquel Jekyll semble lié. Enfin le majordome de Jekyll vient chez Utterson pour demande de l'aide pour se charger de l'étranger qui avait réussi à pénétrer dans le laboratoire verrouillé et aurait tué Jekyll. Ensemble ils découvrent que c'est Hyde qui est dans la pièce, mort, et que Jekyll ne peut être trouvé.
- ▶ Finalement Utterson lit les lettres de chacun de ses amis désormais décédés. Une lettre est une confession où Jekyll raconte son histoire : comment il est parvenu à une théorie que chaque homme a deux aspects, bon et mauvais, en lui... Sur cette base, il a créé une potion qui pouvait transformer l'humain dans son côté sombre, qu'il a nommé Edouard Hyde. Bientôt il fit sa mutation régulièrement et se livra à toutes les satisfactions antisociales interdites à Jekyll. Cependant l'aspect Hyde commença à se renforcer et échappa au contrôle de Jekyll. Après que Hyde est devenu un meurtrier, Jekyll décida d'arrêter de prendre la potion, mais en fait l'addiction à cette forme sombre était trop forte et il recommença. Tellement qu'il n'avait plus besoin de la préparation et même que le contrepoison perdait de sa force. Il finit par se suicider



# Cinéma : La fascination pour l'étrange

**A WONDERFUL ANIMATED**  
**MOVING PICTURE**  
**EXHIBITION**

ILLUSTRATING THE HIGHEST ATTAINMENT IN THE ART OF PHOTOGRAPHY,  
SHOWING LIFE-SIZE VIEWS OF LIFE AND MOTION

OUR NEW POSSESSIONS **FREE CUBA**

**THE GREATEST INVENTION OF THE AGE**  
**Animated Pictures**  
LIFE LIKE MOTION, LIFE SIZE.

**The Philippines, The Ladrones,  
Hawaii and Porto Rico,**  
**52 MAGNIFICENT VIEWS**

**THE VIEWS WILL BE ILLUMINATED**

**MAGNIFICENT PHOTOGRAPHIC VIEWS**

PRICES OF ADMISSION: 10c, 25c, 50c, 1.00

**MARVELOUS**  
**MOVING PICTURES**

Best and Latest Views. Improved and Perfected.

**AMERICAN**  
**ENTERTAINMENT**  
**COMPANY**

**THE LATEST ILLUSTRATED SONGS**

And the Wonder of the 20th Century.

**EDISON CONCERT GRAND**

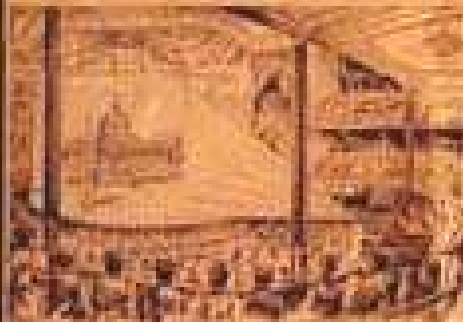
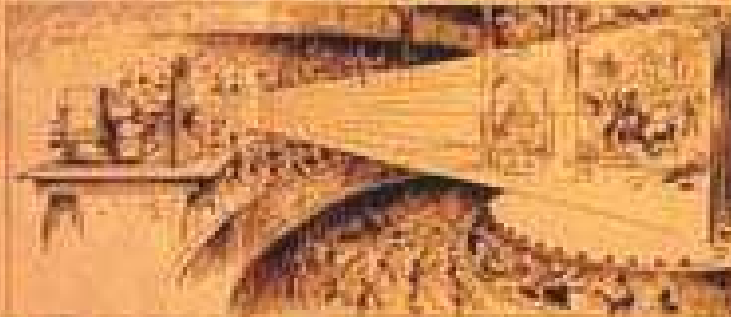
GRAND POPULAR

# ENTERTAINMENT

DON'T FAIL...

TO TAKE ADVANTAGE OF THIS OPPORTUNITY.

BEHOLD THESE NEW TRENDS...



GRAND TALKING MACHINE  
**ENTERTAINMENT**

**PANORAMIC EXHIBITION**

of High Quality Pictures and Scenes from the World's Most Wonderful Places...

**FIRST CLASS STEREOPTICON**

The most wonderful sight in the world...

GRAND TALKING MACHINE  
**LIFE-SIZE MOTION PICTURES**

**The Edison Moving Picture Machine**



The Edison Moving Picture Machine is the most wonderful sight in the world...

<a href="#">A travers la forêt</a>	Jean-Paul Civeyrac	France	2005
<a href="#">Les noces funèbres</a>	Tim Burton	U.S.A.	2005
<a href="#">Le château ambulant</a>	Hayao Miyazaki	Japon	2004
<a href="#">Spider-Man 2</a>	Sam Raimi	U.S.A.	2004
<a href="#">Spider-Man</a>	Sam Raimi	U.S.A.	2002
<a href="#">Solaris</a>	Steven Soderbergh	U.S.A.	2002
<a href="#">Trouble every day</a>	Claire Denis	France	2001
<a href="#">Le voyage de Chihiro</a>	Hayao Miyazaki	Japon	2001
<a href="#">Sleepy Hollow</a>	Tim Burton	U.S.A.	1999
Princesse Mononoke	Hayao Miyazaki	Japon	1997
Frankenstein	Kenneth Branagh	U.S.A.	1994
Body snatchers	Abel Ferrara	U.S.A.	1993
L'antre de la folie	John Carpenter	U.S.A.	1993
<a href="#">Céline</a>	Jean-Claude Brisseau	France	1992
<a href="#">Batman 2, le défi</a>	Tim Burton	U.S.A.	1992
<a href="#">Le festin nu</a>	David Cronenberg	Canada	1992
<a href="#">Dracula</a>	Francis Ford Coppola	U.S.A.	1992
Le sous-sol de la peur	Wes Craven	U.S.A.	1991
<a href="#">Batman</a>	Tim Burton	U.S.A.	1989
Kiki, la petite sorcière	Hayao Miyazaki	Japon	1989
Abyss	James Cameron	U.S.A.	1988
Le prince des ténèbres	John Carpenter	U.S.A.	1987
L'emprise des ténèbres	Wes Craven	U.S.A.	1987
Candyman	Bernard Rose	U.S.A.	1985
Freddy 1, les griffes de la nuit	Wes Craven	U.S.A.	1984
Zu, les guerriers de la montagne	Tsui Hark	Hong-Kong	1983



<a href="#">Dead zone</a>	David Cronenberg	Canada	1983
<a href="#">E. T., l'extra terrestre</a>	Steven Spielberg	U.S.A.	1982
<a href="#">Vidéodrome</a>	David Cronenberg	Canada	1982
<a href="#">Shining</a>	Stanley Kubrick	U.S.A.	1979
<a href="#">Stalker</a>	Andrei Tarkovski	Russie	1979
<a href="#">Chromosome 3</a>	David Cronenberg	Canada	1979
Halloween	John Carpenter	U.S.A.	1978
L'invasion des profanateurs	Philip Kaufman	U.S.A.	1978
<a href="#">Shining</a>	Stanley Kubrick	U.S.A.	1977
Massacre à la tronçonneuse	Tobe Hooper	U.S.A.	1974
L'exorciste	William Friedkin	U.S.A.	1973
<a href="#">Solaris</a>	Andrei Tarkovski	Russie	1972
<a href="#">Peau d'âne</a>	Jacques Demy	France	1970
Rosemary's Baby	Roman Polanski	U.S.A.	1968
La nuit des morts vivants	George A. Romero	U.S.A.	1968
<a href="#">La maison du Diable</a>	Robert Wise	U.S.A.	1963
<a href="#">Les oiseaux</a>	Alfred Hitchcock	U.S.A.	1963
Le carnaval des âmes	Harold "Herk" Harvey	U.S.A.	1962
Le village des damnés	Wolf Rilla	G-B	1960
L'invasion des profanateurs de	Don Siegel	U.S.A.	1956
Des monstres attaquent la ville	Gordon Douglas	U.S.A.	1954
The naked jungle	Byron Haskin	U.S.A.	1954
Godzilla	Inoshiro Honda	Japon	1954
La guerre des mondes	Byron Haskin	U.S.A.	1953
Pandora	Albert Lewin	U.S.A.	1951
<a href="#">L'aventure de madame Muir</a>	Joseph L. Mankiewicz	U.S.A.	1947

<a href="#">La belle et la bête</a>	Jean Cocteau	France	1945
Une question de vie ou de mort	Michael Powell	G-B	1945
Vaudou	Jacques Tourneur	U.S.A.	1943
Les visiteurs du soir	Marcel Carné	France	1942
<a href="#">La féline</a>	Jacques Tourneur	U.S.A.	1942
<a href="#">Docteur Jekyll et mister Hyde</a>	Victor Fleming	U.S.A.	1941
<a href="#">Le magicien d'Oz</a>	Victor Fleming	U.S.A.	1939
<a href="#">La fiancée de Frankenstein</a>	James Whale	U.S.A.	1935
<a href="#">La marque du Vampire</a>	Tod Browning	U.S.A.	1935
<a href="#">King Kong</a>	Merian C. Cooper	U.S.A.	1933
<a href="#">Docteur Jekyll et mister Hyde</a>	Rouben Mamoulian	U.S.A.	1932
Frankenstein	James Whale	U.S.A.	1931
<a href="#">Dracula</a>	Tod Browning	U.S.A.	1931
<a href="#">La chute de la maison Usher</a>	Jean Epstein	France	1928
<a href="#">Faust</a>	Friedrich Wilhelm Murnau	Allemagne	1926
Le fantôme de l'Opéra	Rupert Julian	U.S.A.	1925
<a href="#">Les trois lumières</a>	Fritz Lang	Allemagne	1921
<a href="#">Nosferatu</a>	Friedrich Wilhelm Murnau	Allemagne	1921
<a href="#">Docteur Jekyll et mister Hyde</a>	John S. Robertson	U.S.A.	1920
<a href="#">Le cabinet du docteur Caligari</a>	Wiene	Allemagne	1920

## II. Le futurisme

*1. Nous voulons chanter l'amour du danger, l'habitude de l'énergie et de la témérité.*

*2. Les éléments essentiels de notre poésie seront le courage, l'audace, et la révolte.*

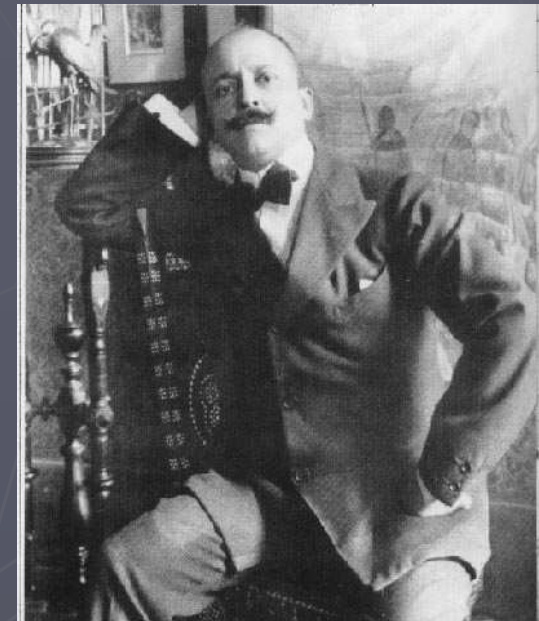
*3. La littérature ayant jusqu'ici magnifié l'immobilité pensive, l'extase et le sommeil, nous voulons exalter le mouvement agressif, l'insomnie fiévreuse, le pas gymnastique, le saut périlleux, la gifle et le coup de poing.*

*4. Nous déclarons que la splendeur du monde s'est enrichie d'une beauté nouvelle: la beauté de la vitesse. Une automobile de course avec son coffre orné de gros tuyaux tels des serpents à l'haleine explosive... une automobile rugissante, qui a l'air de courir sur de la mitraille, est plus belle que la Victoire de Samothrace.*

*5. Nous voulons chanter l'homme qui tient le volant dont la tige idéale traverse la terre, lancée elle-même sur le circuit de son orbite... C'est en Italie que nous lançons ce manifeste de violence culbutante et incendiaire, par lequel nous fondons aujourd'hui le Futurisme parce que nous voulons délivrer l'Italie de sa gangrène d'archéologues, de cicérones et d'antiquaires...*

F. T. Marinetti

Publié par le *Figaro* le 20 février 1909.



Ce manifeste de Marinetti est considéré comme texte fondateur du mouvement futuriste



## LE CINEMA DE LA REPUBLIQUE DE WEIMAR (1919 - 1933)

- ▶ C'est en effet à cette époque que quelques-uns des films allemands les plus importants ont été produits par des réalisateurs tels que Fritz Lang, F.W. Murnau et G.W. Pabst.
- ▶ Une nouvelle république libérale et démocratique a été établie à Weimar en 1919 à la suite de la défaite de l'Allemagne lors de la Première Guerre mondiale.
- ▶ Une vague d'activités révolutionnaires et intellectuelles s'est répandue à travers le pays, et ce particulièrement parmi les intellectuels et les artistes qui rejetaient le passé à la faveur du libéralisme et de l'avant-garde. La censure fut abolie et l'expressionnisme se répandit dans le domaine des arts. Le cinéma acquit ses lettres de noblesse et devint un nouveau moyen d'expression pour les artistes.
- ▶ La UFA, la société d'Etat pour la production de films qui fut fondée en 1917.
- ▶ Il existait également durant cette période différents mouvements cinématographiques, tels que le Kammerspielfilm (le film 'd'instinct'), auquel adhérait F.W. Murnau, et les films de 'rue' réalistes, qui comprenaient la Neue Sachlichkeit (la Nouvelle objectivité) avec G.W. Pabst. Le mouvement ayant connu le plus de succès est l'expressionnisme, qui a débuté au cinéma durant la période de 1919 à 1924 : *Le Cabinet du Dr Caligari*

## Walter Ruttmann (1887-1941)

Né en 1887 à Frankfort, étudie la peinture, lieutenant dans l'armée allemande durant la guerre de 1914-1918. Il commence à expérimenter les techniques d'animation et réalise un des tous premiers "films abstraits" : Opus I (1919-1921) suivi de Opus II, III et IV (1921-25). Se tournant vers le montage et le documentaire, il réalise notamment "*Berlin Symphonie d'une grande ville*" en 1927, *Accaiao* en 1932. Il collabore à certains films de Fritz Lang (effets spéciaux des *Nibelungen I*), Lotte Reiniger (effets et décors des *Aventures du prince Achmed*) et Leni Riefenstahl (montage d'*Olympia*, 1936). Il meurt en 1941 à Berlin.



## *Berlin, Symphonie d'une grande ville* (Walther Ruttmann 1927)

Considéré comme l'un des derniers films les plus importants de la période de Weimar, *Berlin, Symphonie d'une grande ville* est un portrait abstrait de Berlin dans lequel, grâce au montage de Dziga Vertov, Berlin est présenté dans le feu de l'action, de l'aube à minuit, par une journée de 1927. Un film d'une grande importance historique par un grand réalisateur de films documentaires. Le texte est de Carl Mayer (qui a également écrit *Caligari*), Walther Ruttmann et du grand directeur de la photographie Karl Freund.





Quelques films tournés sous la république de Weimar

Le Cabinet du Dr. Caligari de Robert Wiene

Dr. Mabuse - Le Joueur de Fritz Lang

Dr. Mabuse - Inferno de Fritz Lang

Le Testament du Dr. Mabuse de Fritz Lang

Secrets of a Soul de G.W. Pabst

Berlin, Symphonie d'une grande ville de Walther Ruttmann

Pandora's Box de G.W. Pabst

# LE FUTURISME ET LE CINEMA

- ▶ Le cinéma étant un média essentiellement technologique, il est tout à fait naturel que le mouvement futuriste ait exercé une influence considérable sur lui. C'est dans les années '20 et surtout en Russie que le mouvement aura la plus grande influence sur l'art cinématographique. Influencés par l'énergie et la vitalité des peintures et sculptures futuristes des Italiens, les Russes cherchent à traduire cette énergie au cinéma via un outil particulier : le MONTAGE. Les expériences de montage menées par Lev Kuleshov (ou Koulechov), Sergei Eisenstein, réalisateur du Cuirassé Potemkin (1925), et particulièrement Dziga Vertov sont les premières à explorer la naissance d'un message dans la juxtaposition d'images ayant aucun lien entre eux, un aspect du montage que l'on nomme aujourd'hui l'effet Koulechov.

# *L'Homme à la caméra* (Vertov, 1929)

- ▶ Le film de Dziga Vertov *L'Homme à la caméra* est une expérience technique qui rend hommage aux merveilles technologiques modernes. Influencé par *Berlin : symphonie d'une grande ville* (Ruttman, 1927), Vertov démontre la vie de tous les jours en Russie à partir d'images tournées dans trois villes (Odessa, Kiev, Moscou). Mais Vertov va plus loin que son prédécesseur en y ajoutant une mise en abîme du film lui-même, un film qui se construit devant nos propres yeux tout au long de sa projection. La technologie du cinéma est ainsi une vedette de *L'Homme à la caméra*. Comme les Italiens avant eux, les Russes font aussi de ce mouvement un acte politique en créant les Kinoks, un regroupement d'artistes qui rejettent le cinéma mis-en-scène. Ils croient plutôt dans le Kino-Pravda, le cinéma-vérité, qui présente via la caméra une vision plus juste (et plus communiste) de la vie. L'oeil humain est à mettre de côté en faveur d'un oeil technologique, celui de la caméra. Kino-Pravda deviendra aussi le nom du parti politique sous lequel les Kinoks publieront plusieurs manifestes.





*Je suis un oeil.  
Un oeil mécanique.*



## Traits caractéristiques

Fortement lié à la technologie, aux progrès scientifiques;  
Glorification de la machine et de la ville;  
Mouvement engagé, influence politique et sociale;  
Intégration de la quatrième dimension : l'espace-temps;  
Représentations du mouvement, du dynamisme de la vie moderne.  
Période clef : 1904 - 1914 en Italie, France et Russie principalement.

## Artistes

Filippo Tommaso Marinetti (1876 - 1944), auteur du manifeste futuriste (1909)

Umberto Boccioni (1882 - 1916)

Antonio Sant'Elia (architecte, 1888 - 1916)

Syd Mead (1933 - ----)

## Quelques films futuristes :

Le Cuirassé Potemkine (Eisenstein, 1925)

Metropolis (Fritz Lang, 1927)

Berlin : A Symphonie Of A Big City (Walter Ruttmann, 1927)

L'Homme à la caméra (Dziga Vertov, 1929)

Les Temps modernes (Charlie Chaplin, 1936)

THX 1138 (George Lucas, 1971)

Blade Runner (Ridley Scott, 1982)

Eisenstein (Renny Bartlett, 2000)

# La ville dans les films futuristes

## Introduction

- ▶ Que seront les cités de demain ? Les films de science-fiction nous montrent de grandes avenues aseptisées, des banlieues décadentes, une police omniprésente et invisible, les meilleurs ou les pires lendemains. **Pour décrire une société future, il suffit de décrire une ville.** Son organisation résume l'état social et économique, son urbanisme mesure le contrôle qu'exerce l'Etat en même temps qu'il donne un aperçu de l'esthétique de l'époque. A quoi ressemble donc cette cité qui témoigne du futur qui nous attend? Quels en sont les archétypes ?



## 1) Structures communes avec les cités d'aujourd'hui

Les villes futuristes sont construites autour d'un concept bien précis.

Les cités que nous connaissons sont divisées en quartiers: quartiers riches et pauvres, commerçants ou d'affaires. Dans la plupart des villes européennes les quartiers d'affaires ne sont pas séparés des quartiers d'habitations.

- ▶ A l'opposé, dans beaucoup de villes américaines, on assiste tous les matins aux flux des personnes résidant en banlieue qui vont travailler "downtown" au coeur de la cité. Ce type d'organisation se retrouve dans *Brazil* (Gilliam, 1985) et *1984* (Anderson, 1956) (Les quartiers résidentiels sont séparés des ministères où la plupart des personnes travaillent) et dans *Soylent Green* (Fleischer, 1973) (les quartiers riches et les quartiers pauvres).



- ▶ 2) Ville haute et ville basse : En haut les riches et les maîtres de la cité, en bas les pauvres et les esclaves.

La **division horizontale** entre quartiers riches et quartiers pauvres dans la ville du présent apparaît sous la forme d'une **division sociale** verticale dans la ville futuriste :

Metropolis (Fritz Lang, 1927)

Blade Runner (Ridley Scott, 1982)

Demolition Man (Marc Brambilla, 1993)

Total Recall (Paul Verhoeven, 1990)



Dans *Blade Runner* (Ridley Scott, 1982), une gigantesque pyramide Aztèque domine la cité : c'est la demeure de Tyrell, l'homme le plus important de la ville. A l'opposé, en bas, une faune cosmopolite vit dans le bruit et la saleté.





Dans *Demolition Man* (Marco Brambilla, 1994), la Résistance se cache sous terre et espionne avec des périscopes ce qui se passe en haut



Dans Metropolis, les jardins où les fils des maîtres jouent, sont tout en haut de la ville alors que la cité des travailleurs est profondément enfuie.

► La périphérie, "l'ailleurs"

A la périphérie on trouve généralement les exclus, ceux qui rejettent le système ou que le système rejette. Ces exclus sont les prolétaires de 1984 ou les habitants de la "Coquille" dans THX 1138 (Lucas, 1971). A la différence des résistants souterrains de Demolition Man et de Metropolis, ces exclus n'entament pas une lutte directe contre le système. Ils ne représentent pas moins l'espoir d'une éventuelle fuite vers un "ailleurs". Dans THX 1138, cet ailleurs, que l'on découvre dans le dernier plan du film, c'est peut-être notre monde dévasté par quelque cataclysme, guerre nucléaire ou pollution généralisée (les habitants de la "Coquille" semblent avoir été victimes de mutations génétiques). Un ailleurs auquel le héros ne survivra éventuellement pas. Dans 1984, la campagne qui entoure Londres est une zone prolétaire interdite. Mais l'endroit bien que dangereux, est très agréable. C'est là où Julia et Winston font pour la première fois l'amour.



► La cité-prison, un monde clos.

La cité est un univers en elle-même. C'est un monde clos duquel il est difficile de fuir: faux espoirs dans Brazil, fins ouvertes dans Blade Runner (Director's Cut) et THX1138, fuite in extremis dans Alphaville (Godard, 1965). Dans Escape From New York (Carpenter, 1981), la ville de New York est désormais un immense pénitencier dans lequel on isole les criminels. Dans Judge Dredd, les murailles qui entourent la cité servent à la fois de protection et de clôture. Les villes de THX 1138, Brazil et 1984 peuvent aussi être considérées comme des cités-prisons. La manière dont George Lucas filme les premières scènes de THX 1138 insiste sur cette impression de huis clos: abondance de gros plans et de plans rapprochés; murs lisses et nus dans les cellules individuelles; couloirs aseptisés qui trouveraient bien leur place dans un hôpital. Seuls les écrans à consoles multiples nous rappellent que des images cheminent sinon des individus.



► Une cité sans pôles

Les cités-prisons se caractérisent surtout par leur absence de pôles. Tous les lieux se ressemblent. En particulier, le pouvoir n'est pas localisé à un point précis de la cité (à l'opposé des villes de Blade Runner, Metropolis, Demolition Man et Total Recall). On ne sait pas où vivent les maîtres, on peut même se demander s'ils existent. La bureaucratie dans Brazil et 1984 autoadministre la vie de la ville; les ministères semblent se cantonner à des tâches d'exécution; la machine sociale a été programmée une fois pour toute et toute révolte est à peu près impossible. Dans THX 1138, la prison où est envoyé THX après avoir été arrêté pour avoir fait l'amour avec SEN, se différencie des autres cellules de la ville souterraine. Être en prison dans un univers qui est déjà carcéral cela ne peut vouloir dire être enfermé entre quatre murs. La prison est un espace sans murs, sans limites, où il n'existe plus aucun repère spatial : être en prison c'est être nulle part.

## ► Le brassage des cultures

Même si beaucoup de films proposent une anticipation de l'urbanisme d'une seule culture, en général le modèle américain (les gratte-ciel dans Metropolis et Just Imagine (Butler, 1930), le centre commercial dans Demolition Man), d'autres comme Blade Runner imaginent un futur où les différentes cultures du monde se brassent. La ville s'appelle Los Angeles mais ressemble beaucoup à New York, Hong Kong ou Tokyo. Dans les foules se croisent des marchands orientaux, des punks, des moines. Le langage de la ville est lui-même un mélange de Japonais, d'Espagnol et d'Allemand. Ce melting pot de cultures se retrouve aussi dans l'urbanisme. La ville ressemble à un grand Chinatown : sur les murs de la cité on trouve de grands panneaux publicitaires où alternent le visage charmant d'une chinoise et une publicité pour Coca-Cola. Les dragons de la mythologie chinoise apparaissent sur les enseignes en néon des restaurants. Les colonnes grecques et romaines côtoient des vestiges des cultures égyptienne et maya. La cité du Cinquième élément propose elle aussi un mélange culturel étonnant, dont l'esthétisme n'est pas sans rappeler le film de Ridley Scott. Modernité et vestiges du passé peuvent être symbolisés par le dirigeable de ce vendeur de nourriture chinoise qui vient proposer ses services aux fenêtres des immeubles de la ville.





# 3. science fiction et société





# Les thèmes récurrents

## ► 1) La paranoïa

*« [...] c'est un conflit intérieur qui est retracé : la tension intolérable entre un moi idéal, en possession de toutes les perfections et un autre moi, déchu et coupable, donc méconnu et localisé à l'extérieur, attribué à l'entourage. Selon l'expression de Freud, "ce qui a été aboli au-dedans revient du dehors" » [...] Le sentiment de danger par rapport au monde extérieur, toujours potentiellement hostile, entraîne ici une angoisse d'intrusion, de pénétration par effraction, de dépossession par l'objet, caractéristiques du patient paranoïaque ».*

*Béatrice Pire *United states of paranoïa* (page 56).*

► « L'esprit scientifique nous interdit d'avoir une opinion sur des questions que nous ne comprenons pas, sur des questions que nous ne savons pas formuler clairement. Mais s'il n'y a pas eu de question, il ne peut y avoir connaissance scientifique. Rien ne va de soi. Rien n'est donné. Tout est construit ».

Gaston Bachelard

« Tout est  
construit... »

La série TV  
Twilight Zone  
(1959-1964)

# THE TWILIGHT ZONE



[The Twilight Zone] - générique (1960)

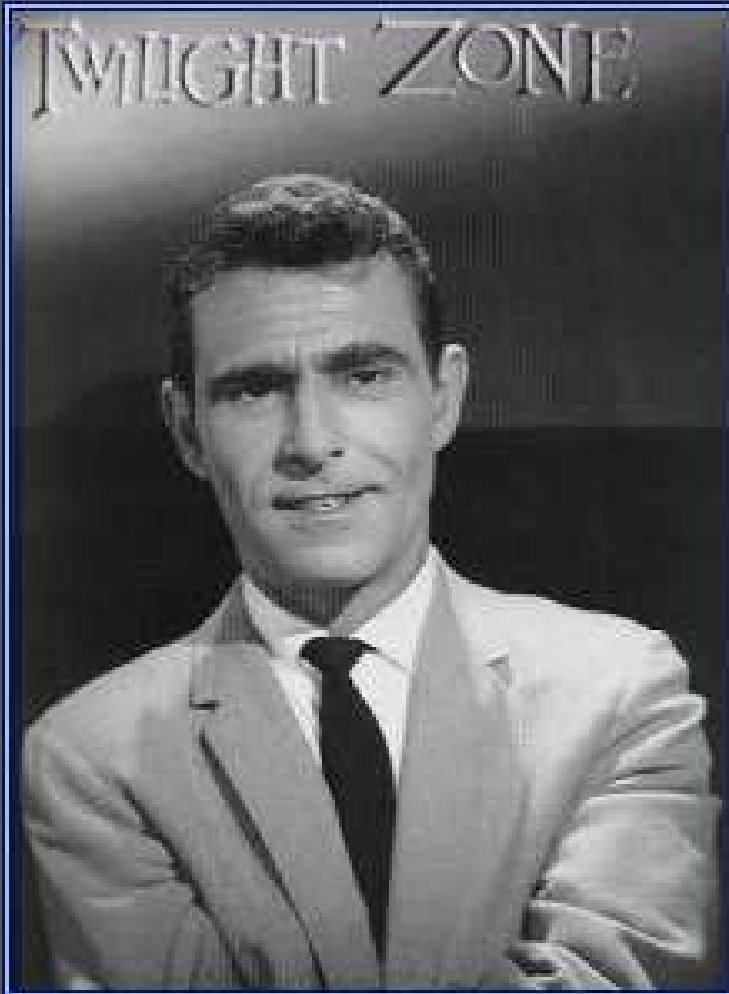


[The Twilight Zone] - [Five  
Characters In Search Of An Exit]  
(1961)



[The Twilight Zone] - Un Monde à Soi  
[A World Of His Own] (1960)





Rod Serling, créateur de la série  
Twilight Zone



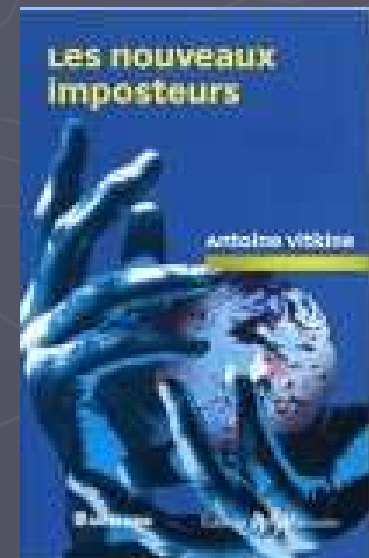
Titre original : The  
Invaders

1967 - 1968 : 2  
saisons soit 43  
épisodes de 60 mn. 1  
téléfilm avec Scott  
Bakula en 1995.

Avec :  
Roy Thinnes : David  
Vincent  
Ken Smith : Edgar  
Scoville

## 2) La théorie du complot

- ▶ « la thèse du complot, est toujours celle des accusateurs parce qu'ils partagent avec les préfets de police l'idée naïve d'une histoire faite de machinations individuelles » Maurice Merleau-Ponty Humanisme et terreur (1e éd. : 1947), Gallimard, coll. « Idées », 1980, p.127
- ▶ « *Ce n'est pas l'incertitude qui rend fou, c'est la certitude* » « *La certitude est l'ennemie de la vérité* » (Nietzsche)
- ▶ « *Tout ce qui arrive est causé par ceux qui semblent en bénéficier. [...] Certes, la théorie du complot tire sa force de séduction de l'existence de complots réels, certes le doute est consubstantiel à la démocratie, mais en postulant le secret et la malfeasance comme étant la règle du pouvoir, elle enferme ses adeptes dans un huis clos sans issue, les privant paradoxalement du moindre pouvoir. Ainsi est-elle une plainte impuissante* ». Antoine Vktine *La théorie du complot mondial* (page 62)



...les faits

1) Le contexte  
sociopolitique :  
le poids des  
USA après 1945

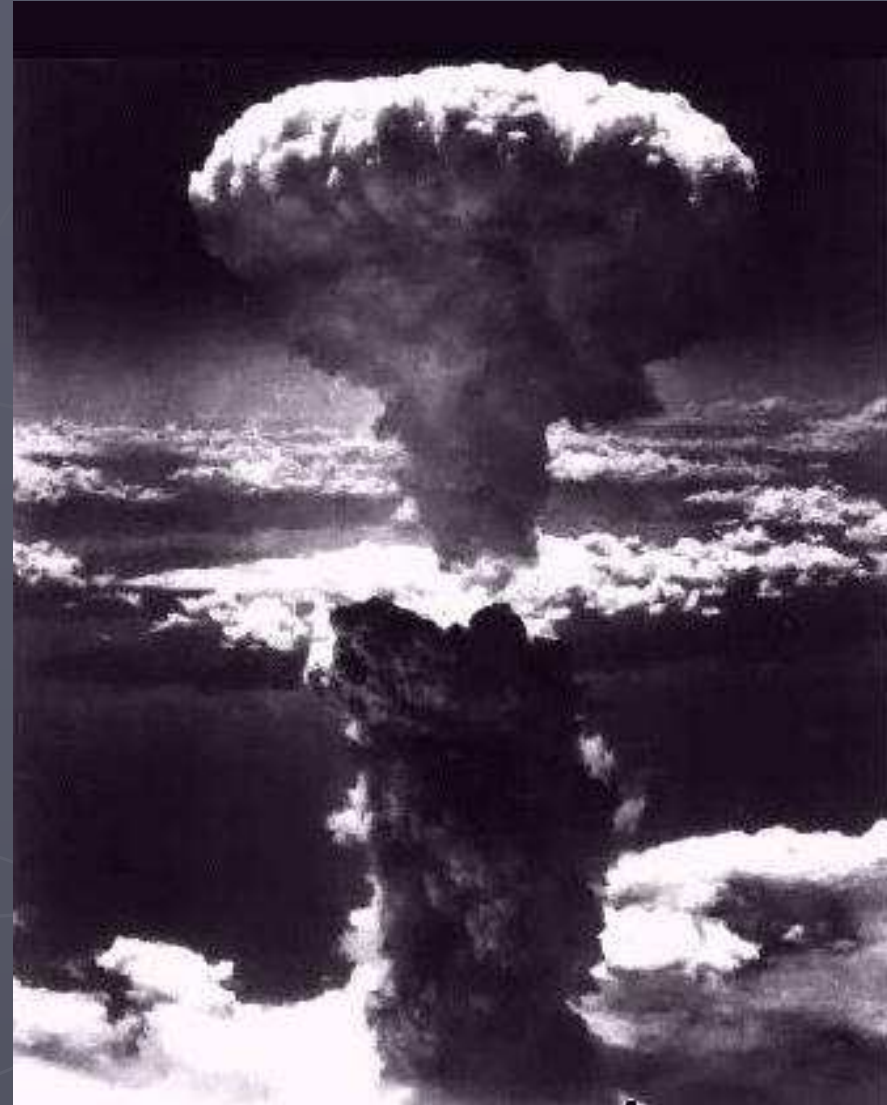


## Les USA et la seconde guerre mondiale

documentaire TV - Arte- *Les Etats-Unis Et La Guerre* (2005)



## 2) Les dangers de la course au nucléaire







Le contexte sociopolitique : la domination du monde et le nucléaire

documentaire TV - Arte- *Les Etats-Unis Et La Guerre* (2005)

# SEVEN DAYS IN MAY ("Sept jours en mai")

Paramount – (John Frankenheimer, 1964)

- **Synopsis** : Hostile à un traité de désarmement avec l'U.R.S.S., le général Scott organise subrepticement un putsch militaire afin de diriger l'Amérique. Mais son bras droit, le colonel Casey, sentant un danger, avertit le président. Une enquête est menée. Et de justesse, la menace est écartée et les factieux démasqués





- ▶ Dans ce vieux thriller politique tourné en pleine guerre froide (1964), John Frankenheimer évoque le fonctionnement d'un complot militaire visant à renverser le gouvernement américain en pleine négociation avec les russes pour le démantèlement des armes nucléaires.
- ▶ Un Général (Scott) patriote fanatique rejette vigoureusement la politique diplomatique du président Jordan Lyman et va tout faire pour tenter de prendre le pouvoir, lors d'un tir d'essai. Scott est aveuglément convaincu que si les américains 'baissent les bras' en supprimant leurs armes nucléaires, les russes y verront une occasion malsaine de les attaquer par surprise.
- ▶ Dans ce film, on voit deux manières d'agir par rapport à la 'menace' représenté par les soviétiques: Casey, le président Lyman et une majorité de son gouvernement sont pour une **politique démocratique** respectant la constitution américaine, tandis que le général Scott et ses amis sont pour la **lutte armée** et le pouvoir par la force.
- ▶ La théorie du complot : une mystérieuse base militaire secrète du nom de 'Ecomcon', crée par Scott et ses amis afin de préparer ses hommes à prendre le pouvoir

[Path to War](#) (2002) (TV)  
[Ambush](#) (2001)  
[Reindeer Games](#) (2000)  
[Ronin](#) (1998)  
[The Island of Dr. Moreau](#) (1996)  
[Andersonville](#) (1996) (TV)  
["Tales from the Crypt"](#) - [Maniac at Large](#) (1992) TV  
[Year of the Gun](#) (1991)  
[The Fourth War](#) (1990)  
[Dead Bang](#) (1989)  
[52 Pick-Up](#) (1986)  
[The Holcroft Covenant](#) (1985)  
[The Challenge](#) (1982)  
[Prophecy](#) (1979)  
[Black Sunday](#) (1977)  
[French Connection II](#) (1975)  
[99 and 44/100% Dead](#) (1974)  
[The Iceman Cometh](#) (1973)  
[Story of a Love Story](#) (1973)  
[The Horsemen](#) (1971)  
[I Walk the Line](#) (1970)  
[The Gypsy Moths](#) (1969)  
[The Extraordinary Seaman](#) (1969)  
[The Fixer](#) (1968)  
[Grand Prix](#) (1966)  
[Seconds](#) (1966)  
[The Train](#) (1964)  
[Seven Days in May](#) (1964)  
[The Manchurian Candidate](#) (1962)  
[Birdman of Alcatraz](#) (1962)  
[All Fall Down](#) (1962)  
[The Young Savages](#) (1961)  
["Playhouse 90"](#)  
[The Fifth Column](#) (1960) (TV)



**John Frankenheimer (1930-2002)**

3)

# *Le Maccarthysme*

## ► ELEMENTS DE DEVELOPPEMENT

- Coalition très hétéroclite autour du sénateur Mac Carthy
- Psychose générale de peur et de suspicion.
- Vote de lois hostiles aux communistes
- "Chasse aux sorcières" : inquisition dans la fonction publique, l'armée, le monde scientifique, les milieux artistiques : exil de Ch. Chaplin.

- ▶ Le 25 novembre 1946 : Le président Truman met en place une commission temporaire, chargée d'enquêter sur la loyauté des fonctionnaires fédéraux. Sont considérés comme déloyaux les partisans du totalitarisme, du fascisme, du communisme et tous ceux qui prêchent la subversion du régime.
- ▶ A partir de 1947, les administrations reçoivent la consigne d'interroger leurs employés et de renvoyer éventuellement les « security risks », ceux qui, par leurs opinions sinon par leurs activités, menacent la sécurité des États-Unis.



► courant 1947, la HUAC entreprend une vaste enquête dans les milieux du cinéma. En convoquant le "tout-Hollywood" elle est assurée de faire parler d'elle. Les stars défilent. En fin de compte, dix personnalités, parmi lesquelles, Dalton Trumbo, Ring Lardner et Edward Dmytryk, refusent de dire si elles sont ou ont été membres du parti communiste

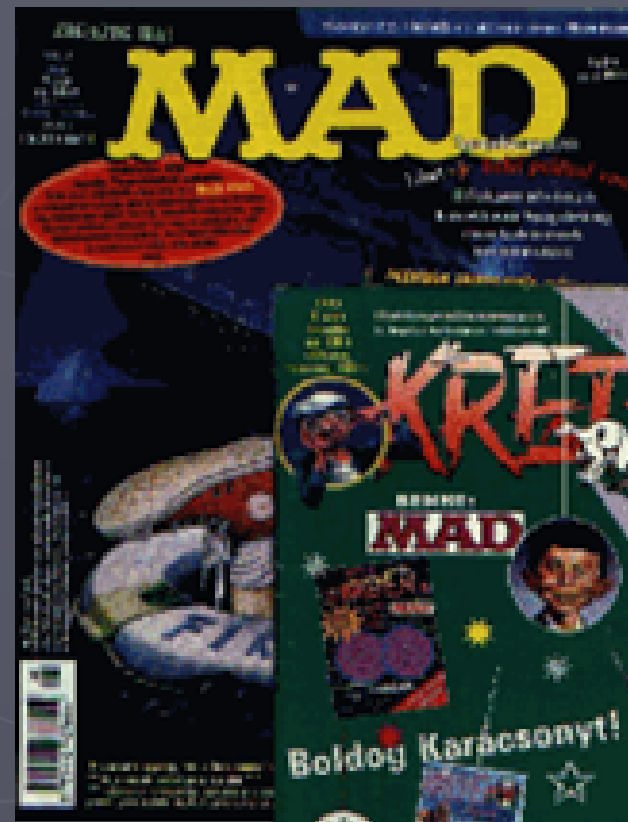
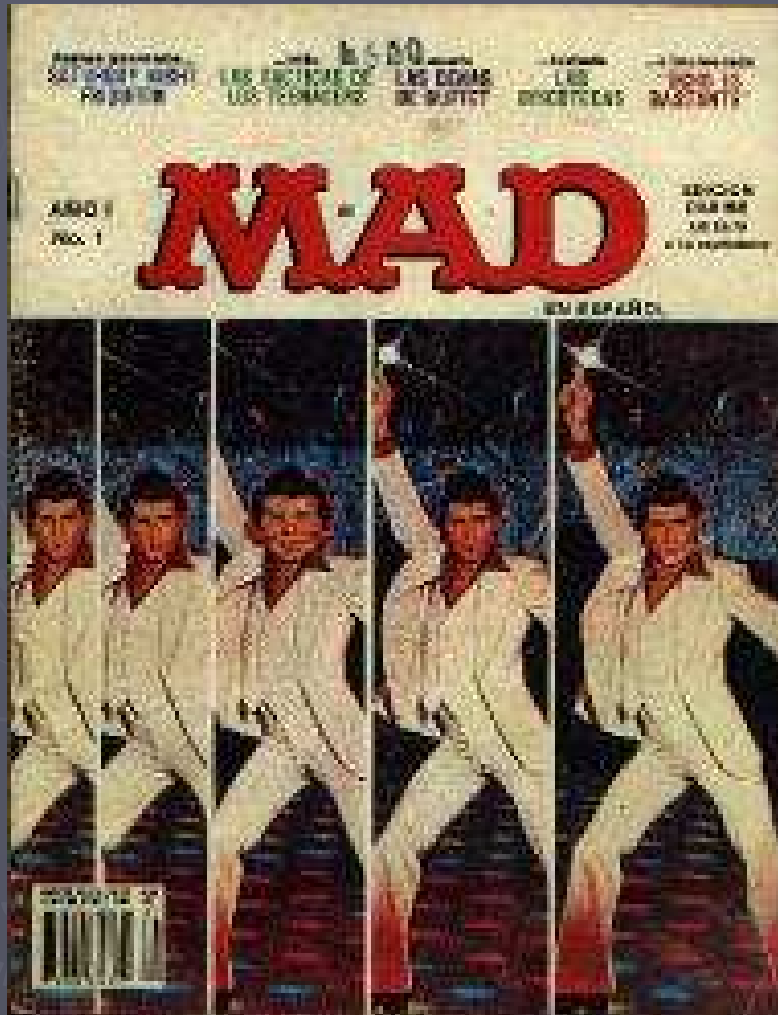
- ▶ De 1947 à 1954, en pleine guerre froide, une hystérie anticommuniste secoue les États-Unis. Joseph McCarthy conduit une inquisition à travers tout le pays et particulièrement à Hollywood : il n'a pas échappé au sénateur du Wisconsin que les milieux cinématographiques regorgent de sinistres individus voulant saper les valeurs fondatrices de l'Amérique.
- ▶ « les Dix d'Hollywood », sont envoyés derrière les barreaux : Dalton Trumbo et Edward Dmytryk..... Beaucoup d'autres sont inscrits sur une « liste noire » et ne peuvent plus travailler : Fred Zinnemann, Robert Rossen, John Berry, Martin Ritt... Quant à Jules Dassin et Joseph Losey, ils doivent s'exiler en Europe.
- ▶ Cette chasse aux sorcières se nourrit aussi de délation : Pour retrouver le chemin des studios, Elia Kazan et Edward Dmytryk dénoncent.

- ▶ 1950 : le FBI est devenu un redoutable instrument. Une loi, l'«Internal Security Act », étend les pouvoirs du FBI
- ▶ En 1951, la, procédure de contrôle s'accroît : plus besoin d'apporter des preuves sur la déloyauté d'un fonctionnaire, de simples doutes suffisent pour justifier la révocation.

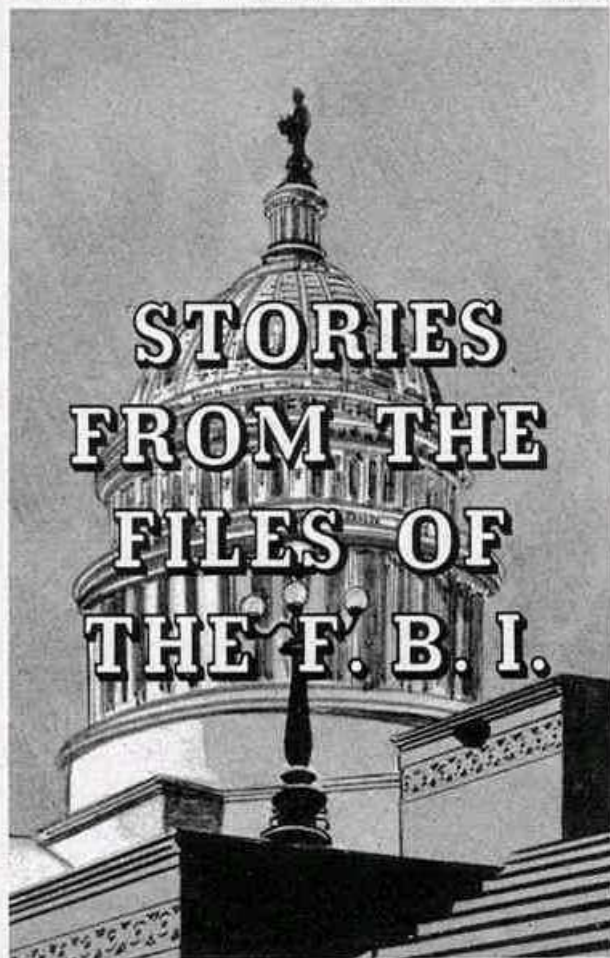
- ▶ de 1947 à 1953, 26 000 employés de l'administration fédérale ont fait l'objet d'une enquête approfondie ; 16 000 ont été déclarés innocents ; 7 000 ont démissionné et 739 ont été révoqués, les uns parce qu'ils appartenaient à des organisations dites subversives, d'autres pour immoralité sexuelle ou homosexualité, d'autres enfin parce qu'ils avaient recouru à l'usage de la drogue.



# La mise en cause de Mad, journal de comics pour adolescents (1955)



HERE'S A SCENE FROM A SHOW SPONSORED BY A FAMOUS VACUUM CLEANER COMPANY



**MAD**

Copyright © 1999 by E.C. Publications, Inc.

# FEEL STRONG FAST

with

J. EDGAR HOOVER

## TONIC



**"There's no health improver  
... like J. Edgar Hoover"**

Next time that you feel weak, run-down, and miserable, try J. EDGAR HOOVER TONIC. Special agents go to work in seconds, cleaning out your system and getting rid of all those harmful foreign elements that may have infiltrated. And you'll be pleased with what it does to your red cells!

**J. EDGAR HOOVER TONIC**

Contains the secret ingredient:

**G-MEN-O-MINE**

"Every case guaranteed!"

**MAD**

Copyright © 1999 by E.C. Publications, Inc.





b7C

May 25, 1955

J. Edgar Hoover  
Chief of the F.B.I.  
Washington D.C.

Dear Mr. Hoover:

upon discovery of a Magazine by  
a teen-agered I am shocked and  
horrified.

The Publication is titled Mad  
and the address is 225 Lafayette  
St. New York 12, N.Y. It is published  
bi-monthly by Educational Comics  
Inc. 225 Lafayette St.

The names of some contributors  
are listed as follows:

Roger Price  
Bernard Shir Cliff 62-106572-X1

Pub. of MAD Reader 62-55169-129  
Ballantine Books  
404 5th Ave. RECORDED-76 MAY 27 1955  
N.Y., N.Y. INDEXED-66

Ernie Kovacs  
Author of Tom Sw. Pfft

Ira Wallach EX-116

(over)

5 Steps eff

mm  
ack to file  
DC L

EXP-101  
MAY 27 1955

SEARCHED  
SERIALIZED  
INDEXED  
FILED



62-106572-X1

911-10

June 6, 1955

RECORDED-46  
INDEXED-46



b7C

Your letter dated May 25, 1955, has been received.

Although I appreciate the interest prompting your writing me, information in FBI files is confidential and available for official use only. I would like to point out also that this Bureau has never compiled a list such as you requested since we are strictly a fact-gathering agency and do not make evaluations or draw conclusions as to the character or integrity of any publication, organization or individual.

I know you will understand the reason for these rules and will not infer either that we do or that we do not have data pertaining to the publication you named.

For your information, the Committee on Un-American Activities of the United States House of Representatives has prepared and released a pamphlet entitled "Guide to Subversive Organizations and Publications," in which are listed groups and periodicals which have been cited as being subversive by various state and Federal agencies. A copy of this booklet can be purchased for thirty-five cents from the Superintendent of Documents, Government Printing Office, Corner of North Capital and H Streets, Northwest, Washington 25, D. C.

Sincerely yours,

John Edgar Hoover  
Director

NOTE: (See next page)  
DCL:age;ull

Tolson  
Boardman  
Belmont  
Clegg  
Glavin  
Ladd  
Nichols  
Rosen  
Tracy  
Harbo  
Mohr  
Winterrowd

JUN 13 1955

MAILED 4  
JUN - 6 1955  
COMM - FBI

MAT  
JUN 13 1955  
JUN 13 1955

TRUE COPY



b7C

February 2, 1970

Mr. J. Edgar Hoover, Director  
Federal Bureau of Investigation  
9th St. and Pennsylvania Ave.  
Washington, D. C.

Dear Mr. Hoover:

It has been said in our area of Indianapolis that Mad Magazine is either Communist controlled or has communist articles

We would like your help in clearing up this rumor. If it is true we shall take action against the sale of this magazine. If it is not true we shall feel free to buy it.

Could you please explain the truth to us. ?

Yours truly  
Room 32- Grade 6  
School 79



REC-10  
TRUE COPY

62-106572-24

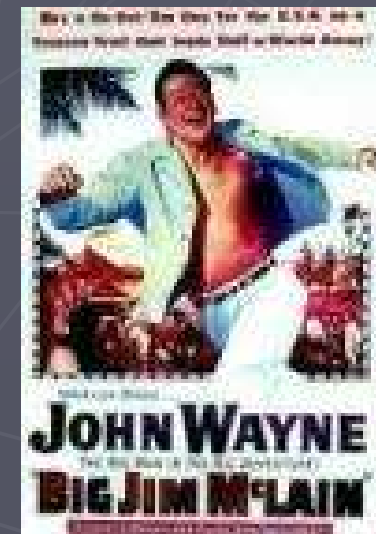
FEB 16 1970

*1/29/70  
by  
unc/act  
2/16/70  
Sec/A  
CS*

*file*

# Big Jim McLaine (Edward Ludwig 1952)

- ▶ Film anticomuniste : Big Jim McLaine est un agent de la Commission sur les activités anti-américaines chargé de démanteler un réseau de terroristes communistes à Hawaii. Big Jim est naturellement Big John (Wayne) défenseur des valeurs conservatrices de l'Amérique ainsi que producteur de ce film où il affirme ses convictions politiques.
- ▶ Les rouges sont montrés comme des terroristes, fourbes, sadiques et fainéants qui ne pensent qu'à faire grève.
- ▶ Un bon Américain (John Wayne), n'écoulant que son courage, va démanteler la dangereuse organisation.





# I was a communist for the FBI (Gordon Douglas, 1951)

- ▶ un agent du FBI parvient à infiltrer le Parti communiste et on espère qu'il va envoyer sous les verrous tous ces criminels.







*Des monstres  
attaquent la ville*  
(Gordon Douglas, 1954)



# Un film allégorie de Chaplin sur la « chasse aux sorcières »

- ▶ Monsieur Verdoux  
(Charles Chaplin, 1947)



# The Manchurian Candidate (John Frankheimer, 1962)



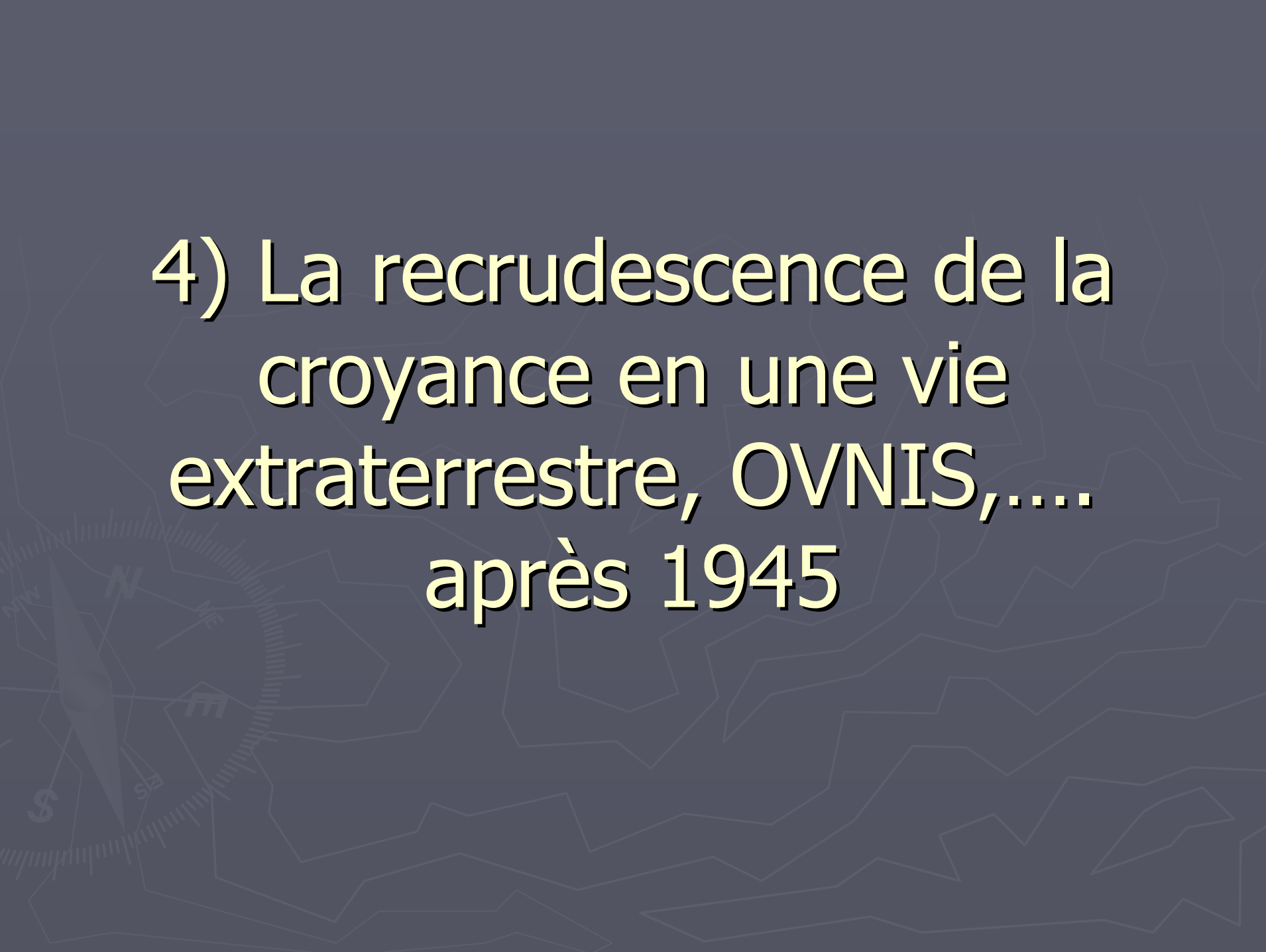
**L'intrigue** : le capitaine Bennet Marco (Frank Sinatra), de retour de la guerre de Corée, fait des rêves récurrents impliquant son bataillon ainsi que le Sergent Raymond Shaw (Laurnce Harvey) dans une sorte de séance d'hypnose collective dirigée par ce qui paraît être un ensemble d'émissaires de pays communistes. De son côté, cet imbuvable Sergent, qui reçut la médaille d'honneur de l'armée américaine à la suite de la recommandation de Marco, est accueilli triomphalement par sa mère et son beau-père le Sénateur John Iselin (James Gregory), deux anti-communistes enragés.

Il va tenter de s'émanciper de son environnement familial. Marco quant à lui est détruit par ses cauchemars incessants. Il est seul dans la tourmente jusqu'au moment où il apprend qu'un autre membre de son ancienne équipe fait des rêves similaires, ce qui va pousser les autorités militaires à le prendre au sérieux. Une enquête éprouvante le conduira à découvrir que Raymond a été manipulé comme lui, mais également contrôlé par une personne dont ils ignorent l'identité et surtout le but. C'est cette enquête qui constitue la trame du film.



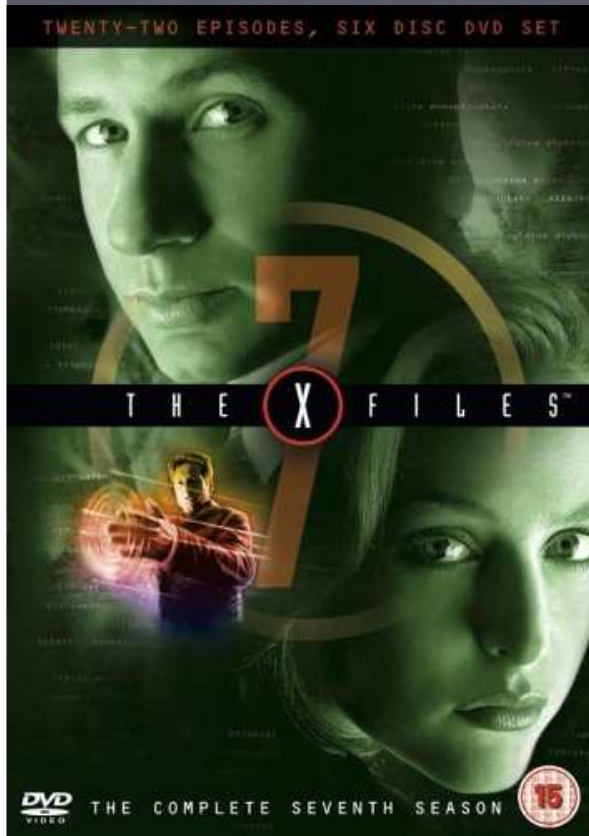




The background is a dark blue-grey color. On the left side, there is a faint, light-colored compass rose with a needle pointing towards the top-left. To the right of the compass, there is a faint outline of a map of the world, showing continents and latitude/longitude lines. The text is centered in the upper half of the image.

4) La recrudescence de la  
croyance en une vie  
extraterrestre, OVNIS,.....  
après 1945

# Le mythe de Roswell (ou la théorie du complot) au cinéma et à la TV







The

30%  
CASE FILES

EVIDENCE  
ANALYSIS

PERSONNEL DOSSIERS

SURVEILLANCE

DESIGNER

Files

LE JOUR OÙ LA TERRE S'ARRÊTA (DAY THE EARTH STOOD STILL, Robert Wise , 1951)



- Un mystérieux engin volant est entré dans l'atmosphère terrestre, parcourant de nombreux continents, il finit par atterrir dans un parc de Washington aux Etats-Unis.

Un extra-terrestre à l'apparence humaine descend de la soucoupe. Des militaires soupçonneux finissent par lui tirer dessus.

## ► Des ambitions pacifiques

Contrairement aux films de cette période comme "Les envahisseurs de la planète rouge" de William Cameron Menzies, les visiteurs du "Jour où la terre s'arrêta" ont des visions beaucoup plus pacifiques. Klaatu, l'extraterrestre qui descend de la soucoupe volante, est venu pour mettre les hommes en garde contre l'arme atomique.

L'accueil des humains est loin d'être amical.

Avant son départ, il lancera un dernier avertissement : "*Les gens des autres planètes n'ont pas l'intention d'intervenir dans vos affaires. J'étais venu en messager de paix. Vous ne m'avez pas compris. Je retourne vers mon peuple en vous disant que, si vous aggravez, par de nouvelles expériences atomiques, le danger qui pèse sur l'univers, nous n'hésiterons pas à vous détruire.*"





## ► Une satire sociale

Par l'intermédiaire d'un film de science-fiction à la facture traditionnelle, Robert Wise envoie lui aussi un message à la bonne conscience de l'Américain moyen. Le cinéaste nous fait une description quasi documentaire de la société américaine :

- Certains verront même dans le film, une représentation moderne et allégorique du Christ. Klaatu est l'archétype de Jésus. Les parallèles avec l'histoire messianique sont nombreux : il vient du ciel, se mêle aux hommes sous le nom de Carpenter (charpentier), se heurte à leur incompréhension, meurt et renaît pour les sauver.

Par son traitement simple et dénué d'effets spéciaux imposants, Robert Wise a réalisé un chef d'œuvre du film de SF dont le sujet résonne encore cinquante ans après sa sortie en salles.





► Une allégorie de la vie du Christ



La mise à mort



La résurrection et  
Marie Madeleine



Le dernier sermon pacifiste et la montée aux cieux

# Une représentation angoissante



# Les Soucoupes volantes attaquent (Fred F. Sears, 1956) Effets spéciaux : Ray Harryhausen





# Les Soucoupes volantes attaquent (Fred F. Sears, 1956) Effets spéciaux : Ray Harryhausen

- ▶ Le Dr. Russel Marvin met au point pour le compte de l'armée américaine des satellites de recueil de données pour l'exploration spatiale mais ceux-ci sont détruits en plein ciel par des soucoupes volantes. Leurs occupants, des extra-terrestres, enlèvent le savant et préviennent que la Terre va être détruite. Le savant tente par tous les moyens de contrecarrer leurs plans...



Ray Harryhausen en 2002



# Invaders from mars (LES ENVAHISSEURS DE LA PLANETE ROUGE, William Cameron Menzies, 1953)



David est un jeune garçon passionné d'astronomie. Au cours de ses observations, il découvre que des extra-terrestres ont atterris tout près de chez lui et qu'ils ont pour objectif d'envahir la Terre.

Ces envahisseurs martiens contrôlent l'esprit humain au moyen d'un implant situé dans le cou de leurs victimes. Les parents du petit deviennent bien vite les esclaves soumis des martiens et David parvient difficilement à convaincre les autorités de l'existence de l'invasion, avec l'aide d'un astronome et d'une psychologue.

L'armée entoure d'un périmètre de sécurité le repaire des hommes verts situé dans une grotte, près de la maison de David, puis parvient à détruire la soucoupe volante. C'est alors que le garçon se réveille en sursaut... ce n'était qu'un cauchemar?

# Invaders from mars (LES ENVAHISSEURS DE LA PLANETE ROUGE, William Cameron Menzies, 1953)



- ▶ une invasion décrite avec les yeux d'un enfant
- ▶ Issu de la peur paranoïaque des soucoupes volante durant les années cinquante, le film est construit comme une pièce en quatre actes :
  - 1. L'enfant essaie d'avertir la population sans réussir véritablement à y parvenir.
  - 2. Longue explication sur les possibilités de vie extra-terrestre, de manière didactique (photos, maquettes d'ovnis), permet d'affirmer la réalité des soucoupes volantes;
  - 3. L'armée et les autorités convaincues se mettent en place autour de l'ovni,
  - 4. Rencontre avec les méchants hommes verts.

# Les parodies contemporaines



1956





# Thèmes sous-jacents

- ▶ Le rôle de l'armée et de la science
- ▶ La confiance des civils dans l'armée et la science
- ▶ Une morale biblique d'inspiration millénariste

Selon cette doctrine qui a ses racines dans la Bible, plus précisément dans l'Apocalypse de saint Jean, Dieu viendrait un jour à la tête de l'armée des bons livrer une bataille décisive aux méchants. Cette bataille, l'Armageddon, gagnée par les bons, serait suivie de mille ans de paradis sur terre

Le millénarisme, c'est l'espérance de ces mille années où le mal ayant été enchaîné, tous les maux qui affligent l'humanité auront disparu, y compris la mort. Les hommes seraient alors dans l'état de perfection. La nature elle-même serait rétablie dans toute sa pureté.



Rencontres du 3e type (Steven Spielberg , 1977

# Rencontres du 3e type (Steven Spielberg , 1977



Des faits étranges se produisent un peu partout dans le monde : des avions qui avaient disparu durant la Seconde Guerre mondiale sont retrouvés au Mexique, un cargo est découvert échoué au beau milieu du désert de Gobi. Dans l'Indiana, Roy Neary voit une "soucoupe volante" passer au-dessus de sa voiture. Parallèlement à ces événements, une commission internationale conduite par le savant français Claude Lacombe (François Truffaut) s'efforce d'en percer le mystère. Une évidence s'impose bientôt à eux : une forme d'intelligence extraterrestre tente d'établir un contact avec les Terriens.

# Spielberg ou la représentation positiviste de l'intelligence extra-terrestre





# La Morte viene dallo spazio (Le Danger Vient De L'Espace - Paolo HEUSCH, 1958)



# Le Danger Vient De L'Espace (1958)

- Pour la première fois au monde, les Etats-Unis et l'URSS vont propulser un homme vers la lune à bord de la fusée XZ.

Après un long décompte, la fusée décolle. Celle-ci doit effectuer deux révolutions (tours) autour de la Terre avant de mettre le cap sur la Lune pour une mission de reconnaissance orbitale. Mais après le succès de la première phase, c'est l'affolement qui gagne le centre spatiale de Cap Shark lorsque le contact est perdu avec John McLaren. Heureusement, l'astronaute parvient à s'éjecter et rentre sur Terre pour expliquer que la fusée a subitement quitté sa trajectoire. La fusée XZ qui devient impossible à détecter vient d'être transformée en une véritable bombe atomique lancée dans l'espace...



(Le Danger Vient De L'Espace - Paolo HEUSCH, 1958)



(Le Danger Vient De L'Espace - Paolo HEUSCH, 1958)





(Le Danger Vient De L'Espace - Paolo HEUSCH, 1958)

## 5) Repousser les limites du(des) monde(s) connu(s)

Sur terre, sous terre, sous mer, dans l'espace

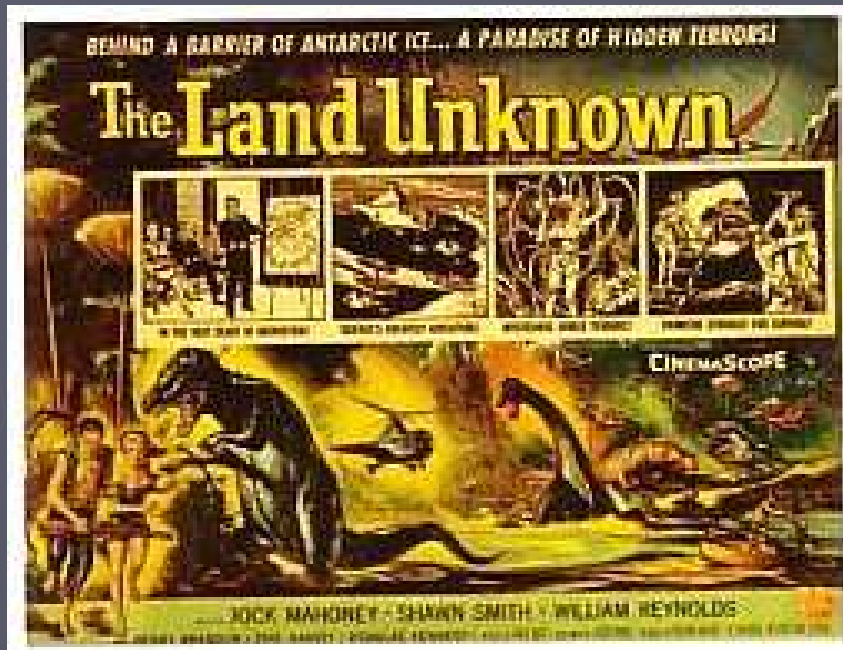


- Voyage à travers l'impossible (Méliès, 1904)

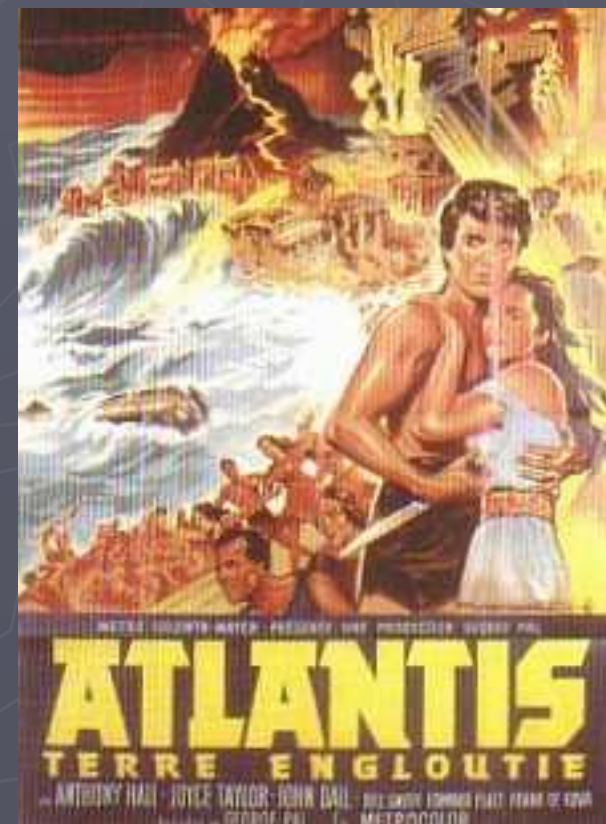
## ► Voyage au centre de la terre (Henry Levin, 1959)

L'odyssée périlleuse de savants et aventuriers à la recherche d'un hypothétique centre de la terre. Les explorateurs, aidés d'un vieux parchemin, découvrent l'entrée du sous-sol en Islande. Leur voyage les conduira dans les entrailles de la planète...





Sous les océans





FRANCE CONTINENTAL FILMS et CORDIS présentent

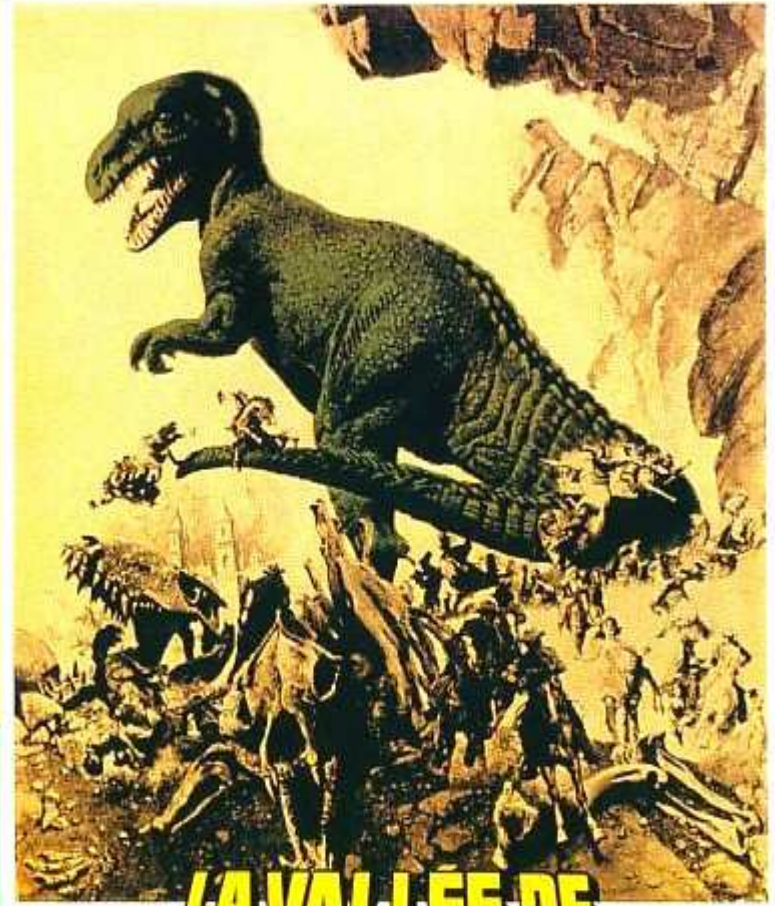


POUR LA 1<sup>re</sup> FOIS  
en  
DINAVISION

# LE CONTINENT FANTASTIQUE

AVEC  
**KENNETH MORE**  
ET  
**PEP MUNNE**  
**YVONNE SENTIS**  
**JACK TAYLOR**  
**FRANCK BRANA**  
UN FILM DE  
J. PIGUER SIMON  
UNE PRODUCTION  
ALMENA INTERNATIONAL  
Technicolor

WARNER BROS-SEVEN ARTS présente une production CHARLES H. SCHNEER



# LA VALLEE DE GWANGI

avec **JAMES FRANCISCUS** - **GILA GOLAN** - **RICHARD CARLSON**

DYNAMATION\* Produced by William B. Katz - Directed by Charles H. Schneer - Music by Jerome Moross **TECHNICOLOR\***





# L' Oasis de la Terreur

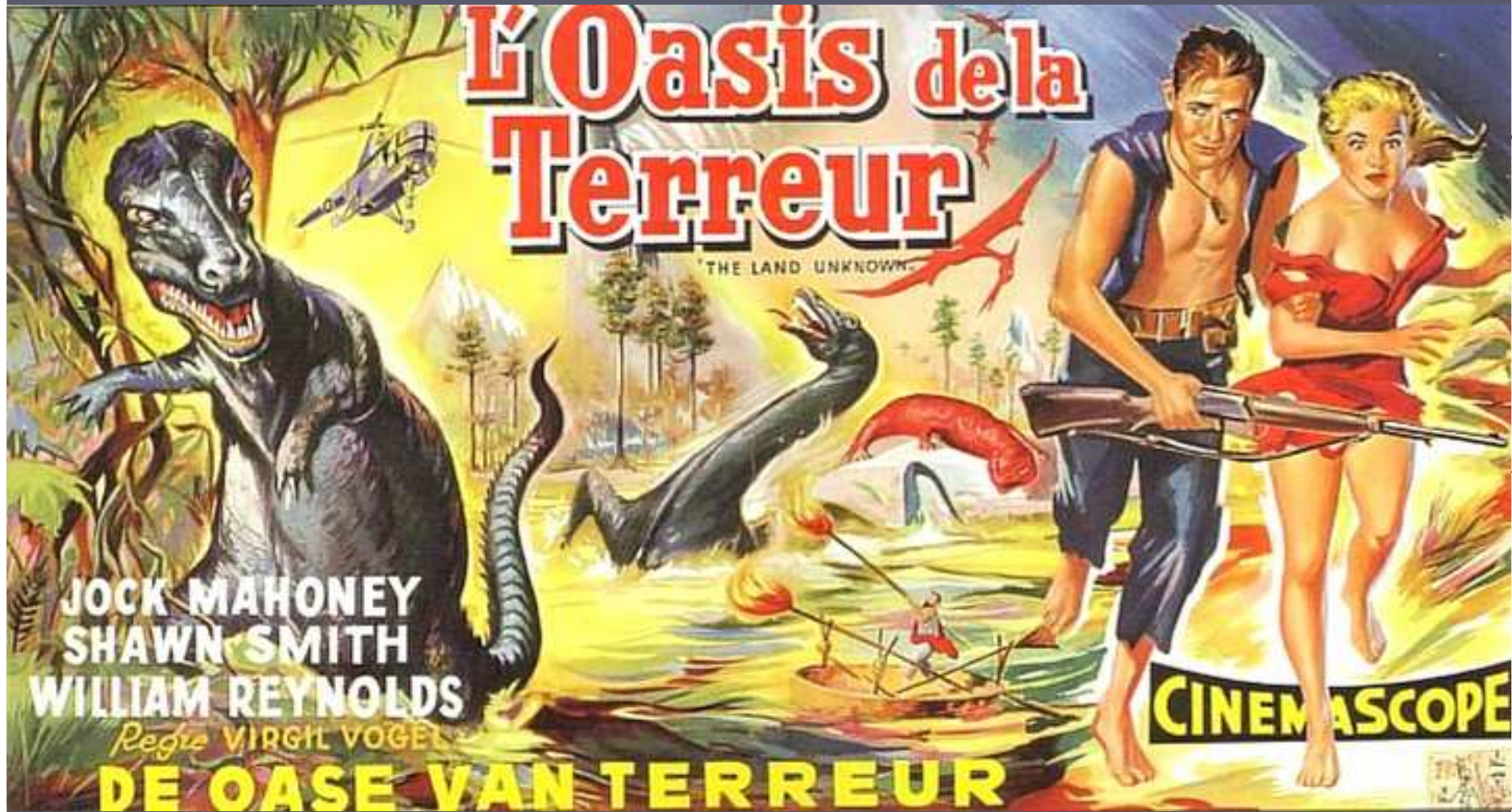
THE LAND UNKNOWN

JOCK MAHONEY  
SHAWN SMITH  
WILLIAM REYNOLDS

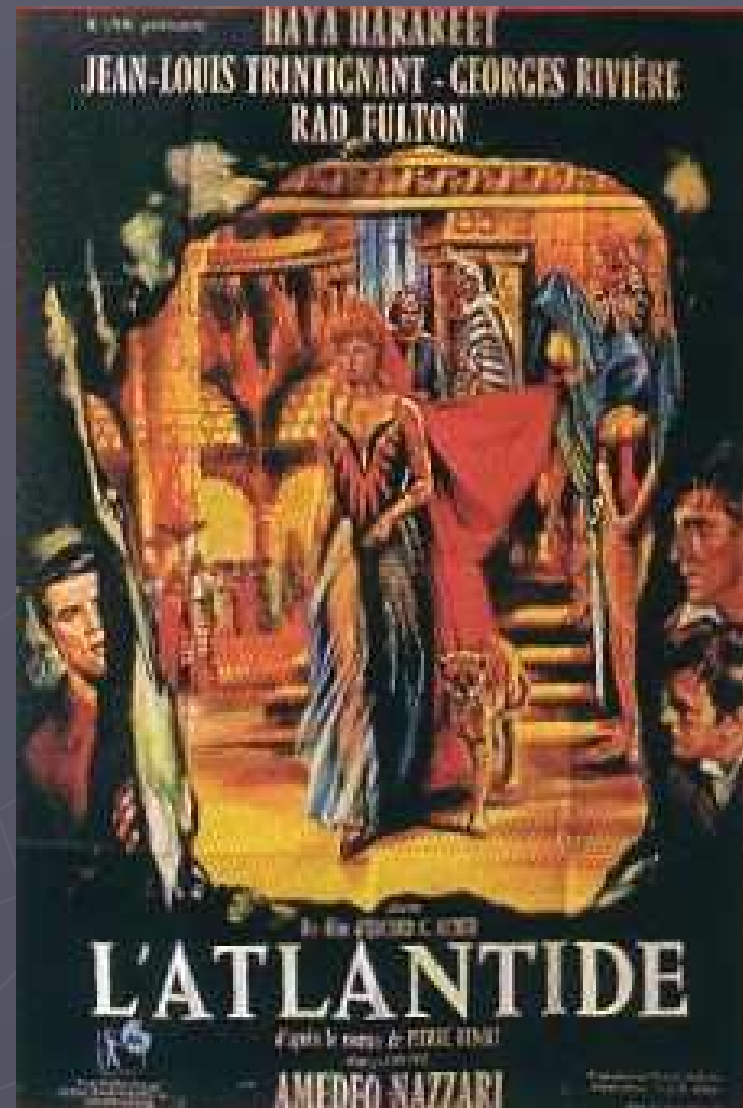
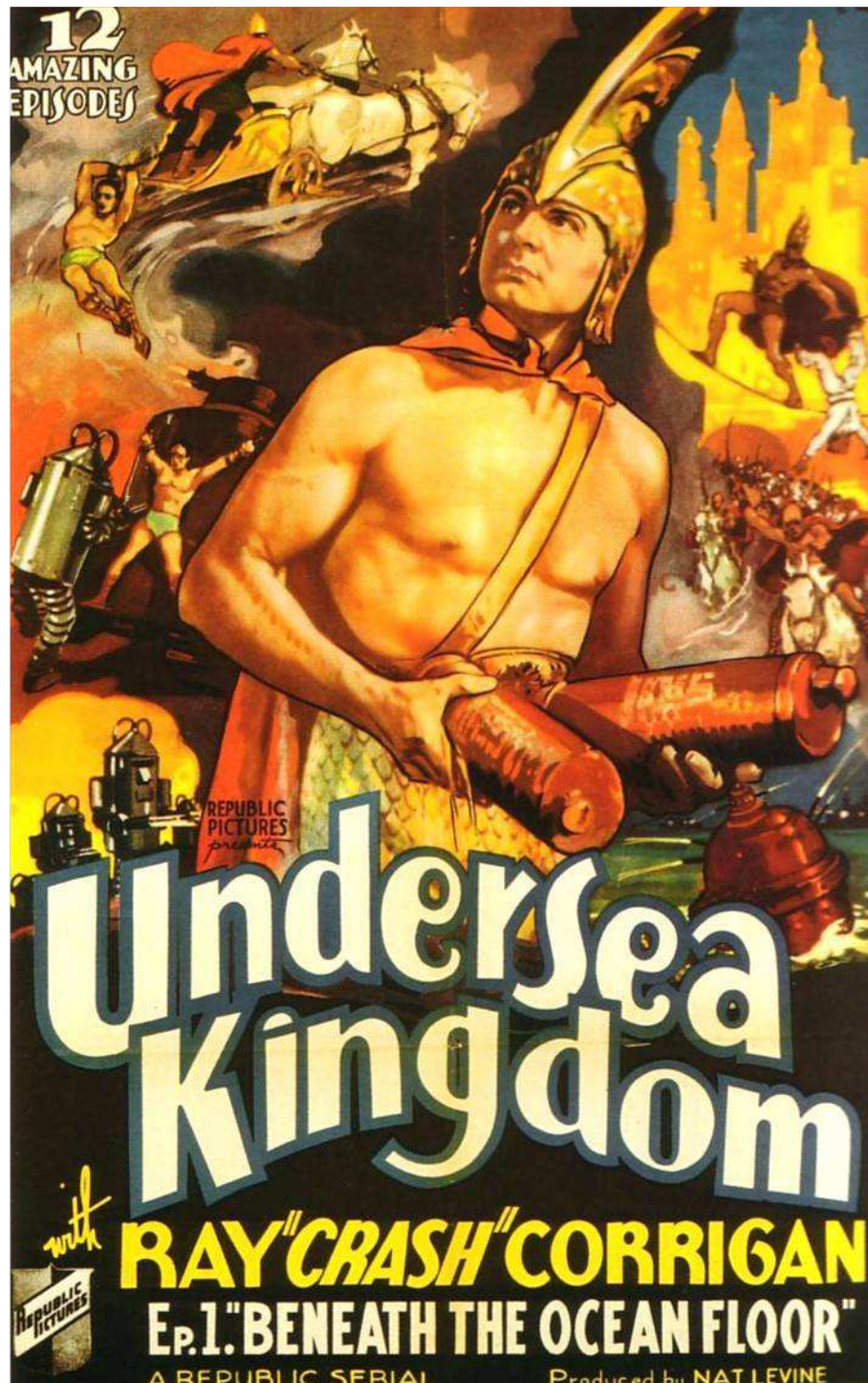
Regie VIRGIL VOGLER

DE OASE VAN TERREUR

CINEMASCOPE







## 5. Le film d'espionnage

- ▶ Situé aux lisières du film de guerre, du film policier et du cinéma d'aventure (de science-fiction et d'anticipation), le film d'espionnage est :
  - un reflet précis des événements politiques ou militaires
  - le « baromètre » des antagonismes idéologiques.



- ▶ bandes dessinées des années 1915 - 20
- ▶ 1935-39 : le cinéma français produit des films qui accusent l'ennemi héréditaire allemand adaptés des romans de C.R. Dumas. En 1937 Raymond Bernard réalise *Marthe Richard au service de la France*.
- ▶ La guerre sans armes et surtout les espionnes intriguent les réalisateurs allemands : en 1936, Pabst tourne les aventures de l'insaisissable *Mademoiselle Docteur*, la célèbre espionne allemande Anne-Marie Leser (le film est aussi connu sous le nom *Salonique, nid d'espions*). Marlène Dietrich dans *Dishonored/ agent X-27* de Joseph von Sternberg (1931), incarne les aventures de Mata Hari.



► Les Etats-Unis mobilisent Hollywood pour sensibiliser la population aux risques de l'espionnage allemand et japonais :

- En 1939, Anatole Litvak déclenche la prise de conscience avec *Les confessions d'un agent nazi*.

- La déclaration de guerre à l'Allemagne est le fait d'Alfred Hitchcock avec Correspondant 17 (1940).

- Persistant dans l'antinazisme Hitchcock réalise Cinquième colonne en 1942.

- Autre référence *Espions sur la Tamise* (1944) de Lang. Le thème de la résurgence de l'esprit nazi dans *Berlin Express* de Tourneur en 1948 et *Marathon man* de Schlesinger (1976).



Correspondant 17 (Alfred Hitchcock 1940)

<a href="#">Munich</a>	Steven Spielberg	U.S.A.	2005
<a href="#">Triple agent</a>	Eric Rohmer	France	2003
<a href="#">Demonlover</a>	Olivier Assayas	France	2002
<a href="#">Mission : impossible</a>	Brian de Palma	U.S.A.	1996
<a href="#">La sentinelle</a>	Arnaud Desplechin	France	1992
La maison Russie	Fred Schepisi	U.S.A.	1990
Le dossier 51	Michel Deville	France	1978
Marathon man	John Schlesinger	U.S.A.	1976
Le serpent	Henri Verneuil	France	1973
La lettre du Kremlin	John Huston	U.S.A.	1970
<a href="#">L'état</a>	Alfred Hitchcock	U.S.A.	1969
<a href="#">Le rideau déchiré</a>	Alfred Hitchcock	U.S.A.	1966
L'espion qui venait du froid	Martin Ritt	U.S.A.	1965
Goldfinger	Guy Hamilton	G-B	1964
<a href="#">La mort aux trousses</a>	Alfred Hitchcock	U.S.A.	1959
<a href="#">L'homme qui en savait trop</a>	Alfred Hitchcock	U.S.A.	1956
<a href="#">Le port de la drogue</a>	Samuel Fuller	U.S.A.	1953
<a href="#">L'affaire Ciceron</a>	Joseph L. Mankiewicz	U.S.A.	1952
Berlin Express	Jacques Tourneur	U.S.A.	1948
<a href="#">Les enchaînés</a>	Alfred Hitchcock	U.S.A.	1946
Espions sur la Tamise	Fritz Lang	U.S.A.	1944
<a href="#">Cinquième colonne</a>	Alfred Hitchcock	U.S.A.	1942
<a href="#">Correspondant 17</a>	Alfred Hitchcock	U.S.A.	1940
<a href="#">Une femme disparaît</a>	Alfred Hitchcock	G-B	1938
Marthe Richard au service de la France	Raymond Bernard	France	1937
Salonique, nid d'espions	Georg Wilhelm Pabst	Allemagne	1936
<a href="#">Agent secret (Sabotage)</a>	Alfred Hitchcock	G-B	1936
<a href="#">L'homme qui en savait trop</a>	Alfred Hitchcock	G-B	1934
Agent X-27 (Dishonored)	Joseph von Sternberg	U.S.A.	1931
<a href="#">Les espions</a>	Fritz Lang	Allemagne	1928