

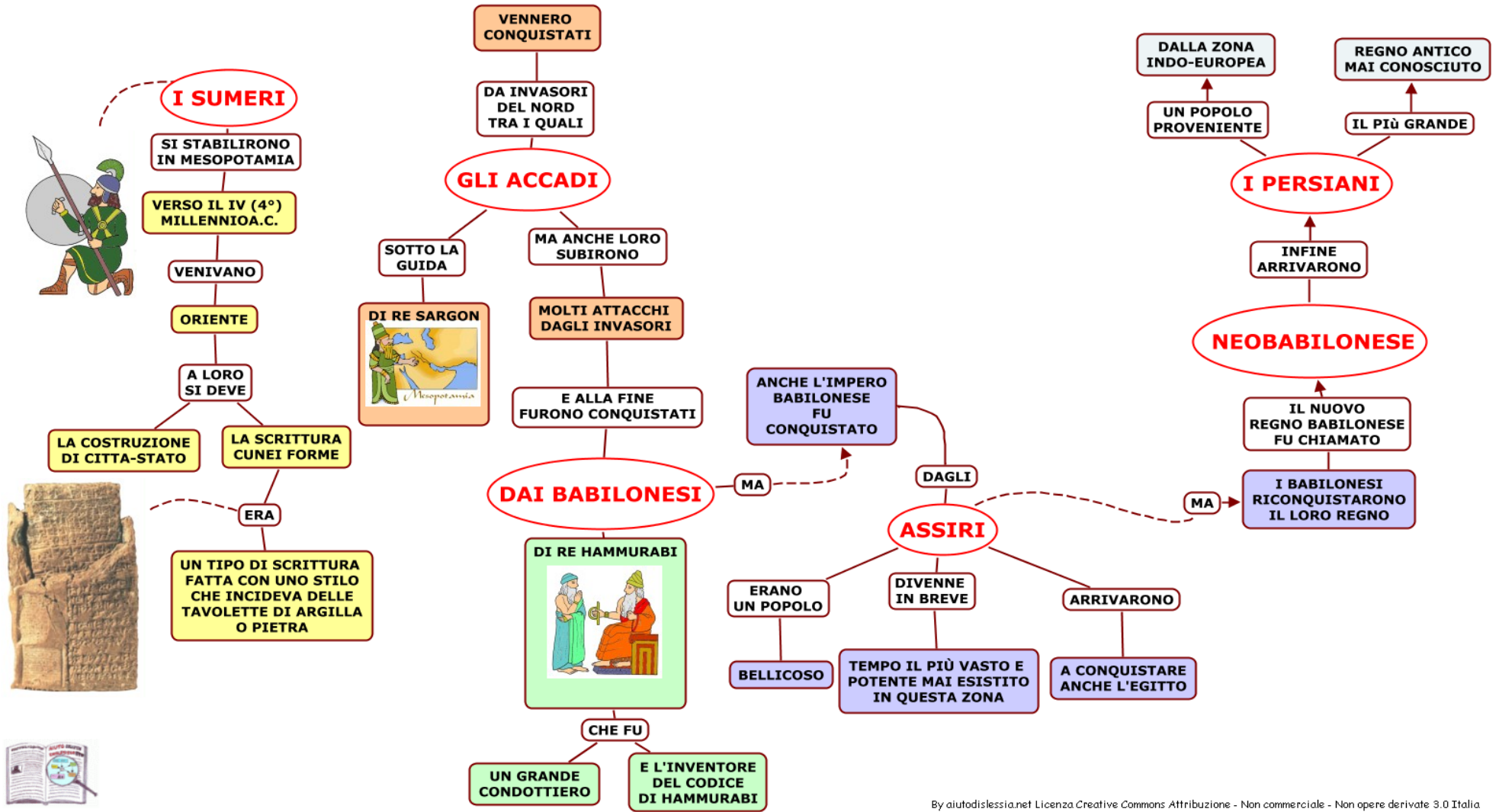
2/12/2017

STORIA

DAI SUMERI AI BABILONESI

STORIA CLASSE QUARTA -SIRIGNANO | ANTONIO PELUSO

# I SUMERI - GLI ACCADI - I BABILONESI



By autotodislessia.net Licenza Creative Commons Attribuzione - Non commerciale - Non opere derivate 3.0 Italia

Chi erano i Sumeri? Ancora oggi **non sappiamo** con sicurezza **da dove sono giunti** i Sumeri:

	<ul style="list-style-type: none"> <li>• forse provenivano dall'<b>altipiano dell'Iran</b>;</li> <li>• o forse dal territorio dell'<b>Indo</b>.</li> </ul> <p>Neppure possiamo dire con sicurezza a quale stirpe essi appartenessero.</p>
<b>Cosa significa il termine Sumeri?</b>	Il termine <b>Sumeri</b> deriva da <b>Sumer</b> che significa <b>terra coltivata</b> , infatti essi furono abili agricoltori.
<b>Quando si sviluppò la civiltà dei Sumeri?</b>	<p>I <b>Sumeri</b> si stabilirono nella zona compresa <b>tra le foci del Tigri e dell'Eufrate</b> intorno al <b>3500 a .C.</b></p> <p>Probabilmente quello dei Sumeri fu il più antico impero della Storia anche se non esistono, in tal senso, notizie molto certe.</p>
<b>Come vivevano i Sumeri?</b>	<p>I <b>Sumeri</b> si dedicavano in modo particolare all'<b>agricoltura</b> coltivando soprattutto <b>orzo</b> e <b>grano</b>.</p> <p>I fiumi Tigri ed Eufrate, di frequente, straripavano provocando <b>inondazioni</b>. Non a caso il termine <b>Tigri</b> significa <b>veloce come una freccia</b>, ad indicare che le acque di questo fiume sono particolarmente violente.</p> <p>Per questa ragione i Sumeri costruirono una rete di <b>dighe</b> e <b>canali</b>. Quando i fiumi si ingrossavano venivano aperti dei canali di irrigazione che facevano confluire l'acqua ai campi più lontani. Quando, invece, le piene erano particolarmente impetuose venivano chiuse le dighe per evitare che la violenza dell'acqua rovinasse le piantagioni. In questo modo i Sumeri accrebbero sensibilmente i terreni coltivabili e fertili.</p>
<b>Quali altre attività praticavano i Sumeri?</b>	<p>I Sumeri furono abili anche nella <b>lavorazione dei metalli</b>. In particolare creavano oggetti in <b>oro</b>, <b>argento</b>, <b>rame</b> e <b>ferro</b>. Inoltre dalla fusione del rame e del ferro ottenevano lo <b>stagno</b>.</p> <p>Con i metalli venivano prodotti <b>utensili</b> che rendevano ancora più efficace il lavoro agricolo, come ad esempio i <b>falcetti</b>.</p> <p>L'abbondanza di cibo, dovuta alle opere di irrigazione e all'uso di attrezzi, favorì la <b>specializzazione</b> del lavoro: ogni</p>

	<p>individuo svolgeva una sola attività. Vi erano fabbri, artigiani, mercanti, agricoltori e ognuno scambiava il prodotto del proprio lavoro con quello degli altri.</p>
<p><b>Come nasce il commercio?</b></p>	<p>L'economia dei Sumeri era molto florida. Si svilupparono i commerci con le altre popolazioni e poco alla volta si passò dal <b>baratto</b>, cioè dallo <i>scambio delle merci</i>, al <b>commercio</b> vero e proprio con l'uso della <b>moneta</b> come mezzo di pagamento.</p> <p>Come monete si usavano <b>merci preziose</b> come il <i>sale</i> e i <i>metali</i>.</p>
<p><b>Quali furono le più importanti città dei Sumeri?</b></p>	<p>I primi villaggi sumeri divennero ben presto delle vere e proprie <b>città</b>.</p> <p>Le città più importanti furono <b>Ur, Uruk, Mari, Nippur</b> e <b>Lagash</b>.</p>
<p><b>Quali altre invenzioni si devono ai Sumeri?</b></p>	<p>I <b>Sumeri</b> furono gli inventori della <b>ruota</b>, del <b>chiodo</b> e dell'<b>aratro</b>. Quest'ultimo fu usato per rendere più agevole la semina dei campi.</p> <p>Ai Sumeri si devono le prime forme di <b>scrittura</b>.</p>
<p><b>Qual era l'organizzazione sociale e politica dei Sumeri?</b></p>	<p>I <b>Sumeri</b> erano organizzati in molte <b>città-stato indipendenti</b>.</p>
<p><b>Qual era la religione dei Sumeri?</b></p>	<p>I <b>Sumeri</b> erano <b>politeisti</b>, cioè adoravano <i>più dèi</i>.</p>

<p><b>Qual era l'organizzazione sociale e politica dei Sumeri?</b></p>	<p>I <b>Sumeri</b> vivevano in <b>città-stato</b>, ovvero ogni città formava un <b>piccolo Stato indipendente</b>.</p>
<p><b>Chi era a capo di ogni città?</b></p>	<p>A capo di ogni città vi era un <b>re</b>, il quale era affiancato da un <b>consiglio degli anziani</b>.</p> <p>Inizialmente il re era anche <b>sacerdote</b>. Era il sacerdote più importante, detto <b>Ensi</b>, a rivestire il ruolo di re.</p> <p>Successivamente la figura del re e quella del sacerdote furono distinte: i <b>Sumeri</b> furono governati da un <b>re guerriero</b> detto <b>Lugal</b>. Egli si occupava delle esigenze pratiche dei cittadini, mentre il <b>sacerdote</b> si occupava delle questioni religiose e delle <b>offerte</b> che venivano elargite in denaro o in natura. Le offerte erano custodite nei templi.</p> <p>I Sumeri consideravano che il potere del re derivava da dio e per questa ragione tale potere era considerato un potere assoluto.</p>
<p><b>Com'erano strutturate le città-stato?</b></p>	<p>Ogni città era circondata da <b>mura di cinta</b> che proteggevano la città dalle inondazioni e dai nemici.</p> <p>Intorno alla città vi erano i campi coltivati.</p> <p>All'interno delle mura di cinta vi era la <b>ziggurat</b>, una grande <b>torre a gradoni</b> dalla base molto ampia, fiancheggiata da lunghe gradinate.</p> <p>Nella zona bassa della ziggurat vi erano i <b>magazzini</b>, nei quali venivano tenute le scorte di grano e orzo e gli utensili usati per coltivare i campi.</p> <p>In cima alla ziggurat vi era il <b>tempio</b> nel quale il re e i sacerdoti offrivano sacrifici agli <b>dei</b> e parlavano con essi. Esso era usato anche come osservatorio astronomico da parte dei sacerdoti- scienziati.</p> <p>All'interno delle mura di cinta vi erano anche il <b>palazzo</b> nel quale viveva il <b>re</b> e le <b>abitazioni della popolazione</b>. Queste ultime erano a un solo piano, con una porta d'ingresso e un'apertura sul tetto.</p>

	Gli edifici erano realizzati con <b>mattoni di argilla</b> fatti essiccare al sole.
<b>Perché nacque l'esigenza di avere un esercito?</b>	L'esigenza di avere un esercito nacque principalmente per <b>difendere i magazzini</b> pieni di merci e la città da eventuali assalti e furti.
<b>Qual era il pensiero religioso dei Sumeri?</b>	<p>I <b>Sumeri</b> erano <b>politeisti</b>, cioè adoravano <i>più dèi</i>.</p> <p>Secondo i Sumeri, inizialmente esistevano solamente le acque. Da queste furono generati gli <b>dèi</b> che crearono gli <b>uomini con argilla e sangue</b>.</p> <p>I <b>sacerdoti</b> avevano l'importante compito di parlare con gli dèi ed interrogarli per conoscere la loro volontà.</p> <p>Il destino degli uomini era stabilito dagli dèi. Essi erano visti come dei nemici: per conquistarsi i loro favori venivano offerti dei sacrifici di <i>animali, vino, olio e cereali</i>.</p>
<b>Come i Sumeri si immaginavano che fossero gli dèi?</b>	I <b>Sumeri</b> immaginavano gli dèi con un <b>aspetto simile agli uomini</b> e con un carattere e dei <b>sentimenti</b> come quelli umani. Tutti gli dèi adorati erano <b>immortali</b> .
<b>Quali erano gli dèi Sumeri?</b>	<p>Gli <b>dèi adorati</b> dai <b>Sumeri</b> erano più o meno una <b>cinquantina</b>. Tra essi ve ne erano alcuni considerati più importanti di altri. Essi spesso rappresentavano elementi della natura, come:</p> <ul style="list-style-type: none"> <li>• <b>Enki</b>, il dio dell'<b>acqua</b>;</li> <li>• <b>Ki</b>, il dio della <b>terra</b>;</li> <li>• <b>An</b>, il dio del <b>cielo</b>;</li> <li>• <b>Ishtar</b>, il dio della <b>luna</b> e dell'<b>amore</b>;</li> <li>• <b>Inanna</b>, la dea della <b>fertilità</b>;</li> </ul>

	<ul style="list-style-type: none"> <li>• <b>Dumuzi</b>, marito di Inanna e protettore delle <b>mandrie</b>;</li> <li>• <b>Enil</b>, il dio del <b>vento</b>.</li> </ul>
<b>I Sumeri adoravano tutti gli stessi dèi?</b>	<p>Il popolo dei <b>Sumeri non</b> adorava tutto gli <b>stessi dèi</b>.</p> <p><b>Ogni città</b> aveva una <b>propria divinità protettrice</b> che adorava insieme ad altre divinità minori.</p> <p>Il <b>tempio</b> presente nella <u>ziggurat</u> era dedicato al <b>dio protettore</b> della propria città.</p>
<b>I Sumeri credevano in una vita dopo la morte?</b>	<p>I <b>Sumeri</b> credevano nella <b>vita dopo la morte</b>. Per questa ragione <b>seppellivano</b> i loro <b>capi</b> insieme ad oggetti come <i>armi</i> e <i>gioielli</i>. Con il capo venivano seppelliti anche i suoi diretti collaboratori e amici i quali si offrivano volontariamente alla morte in onore del defunto.</p>
<b>Quando fu inventata la scrittura?</b>	<p>I <b>Sumeri</b> inventarono la <b>scrittura</b> intorno al <b>3300 a.C.</b></p>
<b>Dove nacque la scrittura?</b>	<p>La scrittura nacque ad <b>Uruk</b>, una delle <u>città-stato</u> dei Sumeri.</p>
<b>Perché nacque la scrittura?</b>	<p>La scrittura nacque quando iniziò ad avvertirsi la necessità, da parte dei sacerdoti, di <b>contare</b> le grandi quantità di <b>merci</b> che venivano <b>immagazzinate nei templi</b>.</p>
<b>Come si scriveva all'epoca dei Sumeri?</b>	<p>I <b>Sumeri</b> scrivevano con uno <b>stilo</b> appuntito su delle <b>tavolette di argilla fresca</b> che poi venivano cotte in forno o fatte essiccare al sole.</p> <p>Inizialmente essi usarono dei <b>pittogrammi</b> ovvero disegnavano esattamente le merci che entravano in magazzino.</p>

	<p>Solo successivamente si iniziò ad usare un tipo di scrittura detta <b>sillabogramma</b>: in altre parole si scomponere la parola in sillabe e si rappresentava ogni sillaba con un segno. Poiché i simboli usati per rappresentare le sillabe avevano <b>forma di cuneo</b>, la scrittura dei Sumeri fu detta <b>cuneiforme</b>.</p>
<p><b>Chi tra i Sumeri imparava a scrivere?</b></p>	<p>La <b>scrittura cuneiforme</b> era molto <b>complessa</b> e si basava su un gran numero di simboli. Imparare a scrivere richiedeva moltissimo tempo.</p> <p>Soltanto i <b>funzionari addetti alla <u>ziggurat</u></b> sapevano scrivere: essi venivano chiamati <b>scribi</b>.</p> <p>I bambini destinati a diventare scribi, che provenivano da famiglie nobili, erano i soli a frequentare la scuola detta <b>edubba</b> o <b>casa delle tavolette</b>.</p> <p>Gli scribi erano pochi ed avevano grande potere dato che amministravano le ricchezze dello Stato e aiutavano i re nelle loro decisioni.</p>
<p><b>Perché è importante l'invenzione della scrittura?</b></p>	<p>L'<b>invenzione della scrittura</b> è particolarmente importante perché essa segna il <b><u>passaggio dalla Preistoria alla Storia</u></b>.</p> <p>La scrittura ha permesso ai popoli di lasciare una <b>traccia scritta</b> delle proprie azioni, della propria cultura e delle proprie opinioni e, dunque, ci ha consentito di ricostruire più facilmente la loro storia.</p>
<p><b>Quando i Sumeri inventarono la ruota?</b></p>	<p>I <b>Sumeri</b> inventarono la ruota intorno al <b>3500 a. C.</b></p>
<p><b>I Sumeri furono i primi ad inventare la ruota?</b></p>	<p>L'invenzione della ruota viene normalmente attribuita ai <b>Sumeri</b>.</p> <p>In realtà la ruota veniva usata già nel <b>Neolitico</b>, ma essa era impiegata esclusivamente dai <b>vasai</b> come <b>tornio</b> per la fabbricazione di <i>ciotole, vasi e recipienti</i>.</p>



	I Sumeri ebbero il grande merito di usare la ruota nei <b>trasporti</b> .
<b>Come erano le ruote usate dai Sumeri?</b>	Le <b>ruote</b> usate dai Sumeri erano formate da un <b>disco di legno pieno</b> . Esse erano fissate con borchie metalliche. Si trattava di ruote molto pesanti.
<b>Come furono impiegate le ruote dai Sumeri?</b>	Le ruote furono usate dai <b>Sumeri</b> nei <b>carri</b> trainati da <b>onagri</b> cioè <b>asini selvatici</b> . Questi carri furono usati inizialmente solamente per la <b>guerra</b> . Solo in seguito vennero impiegati per il <b>trasporto delle persone e delle merci</b> .
<b>Perché finì la civiltà dei Sumeri?</b>	Le <b>terre</b> abitate dai <u>Sumeri</u> erano estremamente <b>ricche</b> . Questo attirò molte popolazioni intenzionate a conquistare tali territori.  Inoltre, le continue lotte tra le varie <u>città dei Sumeri</u> , avevano <b>indebolito</b> tale popolazione: per questa ragione fu facile per i loro nemici sconfiggerli ed insediarsi nelle loro terre.
<b>Quali furono i popoli che, per primi, conquistarono i territori abitati dai Sumeri?</b>	I primi a tentare di occupare le terre dei Sumeri furono i <b>nomadi del deserto</b> .  Poi, intorno al <b>2000 a.C.</b> fu la volta degli <b>Amorrei</b> .
<b>Chi erano gli Amorrei?</b>	Quella degli <b>Amorrei</b> era una <b>popolazione seminomade</b> che proveniva dai territori ad ovest dell'Eufrate.  Si trattava di gente rozza che viveva di pastorizia e che riuscì ad imporre il proprio dominio sui Sumeri.  Dopo i primi momenti di conflitti i due popoli giunsero ad una pacifica convivenza e dalle due civiltà nacque quella dei <b>Babilonesi</b> .

**Quando iniziò l'impero babilonese?**

L'impero babilonese iniziò intorno al **2000 a.C.**

La sua capitale era **Babilonia** dove risiedeva il re **Hammurabi**.

Questo fu chiamato il **primo impero babilonese**.

**Quando finì il primo impero babilonese?**

Il **primo impero Babilonese** finì intorno al **1100 a.C.**

<p><b>Perché finì il primo impero babilonese?</b></p>	<p>Dopo un primo periodo di splendore l'impero babilonese iniziò a manifestare i primi sintomi di <b>decadenza</b>.</p> <p>Di ciò approfittarono gli <b>Assiri</b> che occuparono la città di <b>Babilonia</b> nel <b>1146 a.C.</b></p>
<p><b>Quando e perché ebbe inizio il secondo impero babilonese?</b></p>	<p>Gli <b>Assiri</b> erano un popolo <b>feroce</b> e <b>spietato</b> e, di conseguenza, odiato dalle popolazioni ad esse sottomesse.</p> <p>Così si formò una <b>coalizione</b> tra <b>Medi</b>, <b>Babilonesi</b>, <b>Fenici</b>, <b>Egiziani</b> e <b>Persiani</b> che sconfisse l'impero degli Assiri nel <b>612 a.C.</b></p> <p>Medi e Babilonesi si divisero le province assire.</p> <p>Iniziò così il <b>secondo impero babilonese</b>.</p>
<p><b>Quando ebbe fine il secondo impero babilonese?</b></p>	<p>Il <b>secondo impero Babilonese</b> finì nel <b>538 a.C.</b> quando iniziò la <b>dominazione persiana</b>.</p>
<p><b>La linea del tempo</b></p>	<p>The diagram is a horizontal timeline. It starts at 2000 a.C. and ends at 538 a.C. A light blue bar represents the 'I impero babilonese' from 2000 a.C. to 1700 a.C. Below this bar, an arrow points to the text 'Massimo splendore I impero babilonese'. A green bar represents the 'Assiri' from 1700 a.C. to 612 a.C. A yellow bar represents the 'II impero babilonese' from 612 a.C. to 538 a.C. Below this bar, an arrow points to 'Conquista di Ninive' at 612 a.C. and another arrow points to 'Inizio dominazione persiana' at 538 a.C. A large white arrow with a black outline points to the right from the end of the yellow bar.</p>
<p><b>Imperi sumero assiro e Impero sumero (in giallo)</b></p>	<p><b>Primo impero babilonese (in giallo)</b></p>

**babilonese**



**Impero assiro (in giallo)**



**Secondo impero babilonese (in giallo)**



<p><b>Chi erano i Babilonesi?</b></p>	<p>Intorno al <b>2000 a.C.</b> gli <b>Amorrei</b> cercarono di invadere la <u>Mesopotamia</u>.</p> <p>Dato che non incontrarono molta resistenza da parte dei <u>Sumeri</u>, essi riuscirono in poco tempo ad insediarsi nei territori compresi tra i fiumi <b>Tigri</b> ed <b>Eufrate</b>.</p> <p>Dopo i primi conflitti tra Amorrei e Sumeri i due popoli iniziarono una pacifica convivenza e dalla fusione delle due civiltà nacque quella dei <b>Babilonesi</b>.</p>
<p><b>Chi era, all'epoca, il re babilonese?</b></p>	<p>Tra il <b>1792</b> e il <b>1750 a.C.</b> il re babilonese era <b>Hammurabi</b>.</p> <p>Egli era un abile condottiero e conquistatore e riuscì a sottomettere tutte le altre città creando un <b>unico regno</b>, che si sostituì alle tante <u>città-stato</u> dei Sumeri.</p>
<p><b>Qual era la capitale dell'impero babilonese?</b></p>	<p>La capitale dell'impero babilonese era <b>Babilonia</b>. Proprio da questa città presero il nome i <i>Babilonesi</i>.</p> <p>Babilonia divenne una delle città più belle dell'età antica.</p> <p>Essa è rimasta famosa per i suoi magnifici monumenti, tra i quali vi era la famosa <b>torre di Babele</b> di cui si parla nella <u>Bibbia</u> e che agli <u>Ebrei</u> di quel tempo sembrò tanto alta da apparire come un gesto di superbia contro Dio.</p>
<p><b>Cosa sappiamo della torre di Babele?</b></p>	<p>La <b>torre di Babele</b>, probabilmente, era una <b>ziggurat</b> più alta delle altre e, quindi, particolarmente maestosa.</p>
<p><b>Perché divenne</b></p>	<p><b>Hammurabi</b> divenne famoso soprattutto per il <b>codice di leggi</b> che porta il suo nome.</p>

<p><b>famoso Hannurabi?</b></p>	<p>Egli, dopo aver creato un unico impero, decide di dargli una legge chiara, certa e uguale per ogni zona del regno. Per tale ragione raccolse in un solo codice tutte le norme che fino a quel momento erano state tramandate a voce.</p> <p>Il codice di Hammurabi rappresenta il primo esempio di <b>leggi scritte</b> della storia. Esso è composto da <b>282 leggi</b> che disciplinano il commercio, la proprietà, i prezzi, i salari e la famiglia.</p> <p>Il codice di Hammurabi fu scolpito, in <b>caratteri cuneiformi</b>, su una <b>stele</b>, raffigurante in alto, il re in piedi che venera Shamash, il dio della giustizia, il quale gli consegna le leggi. In questo modo si sottolineava l'origine divina delle stesse.</p> <p>La stele è stata ritrovata nel 1.901 a Susa.</p>
<p><b>Quali altri imprese si attribuiscono ad Hammurabi?</b></p>	<p><b>Hammurabi</b> effettuò anche <b>lavori di pubblica utilità</b> migliorando le <b>condizioni idriche</b> del paese e costruendo il <b>canale di Hammurabi</b> che collegava Babilonia con il mare.</p> <p>Un altre grande pregio di Hammurabi fu quello di aver <b>accentrato nelle sue mani tutta l'amministrazione</b> del regno favorendo così l'unità dell'impero.</p> <p>Inoltre sotto Hammurabi l'impero babilonese toccò a sua <b>massima estensione</b>: dal Mediterraneo fino al Mar Caspio.</p>
<p><b>Come viene chiamato questo periodo della storia babilonese?</b></p>	<p>Questo periodo della storia babilonese viene chiamato <b>primo impero babilonese</b> poiché, dopo un periodo di decadenza e di dominio degli <u>Assiri</u>, vi fu un <u>secondo impero Babilonese</u>.</p>
<p><b>Quando terminò il primo impero babilonese?</b></p>	<p>Il <b>primo impero babilonese</b> terminò intorno al <b>1100 a.C.</b></p>

<b>Quando iniziò la decadenza del primo impero babilonese?</b>	La <b>decadenza</b> del <u>primo impero babilonese</u> iniziò con la <b>morte di Hammurabi</b> che avvenne nel <b>1750 a.C.</b>
<b>Quali furono le cause di questa decadenza?</b>	Le cause di tale decadenza furono soprattutto dovute alle <b>continue invasioni</b> di popoli attratti dallo splendore e dalla ricchezza di Babilonia.
<b>Chi approfittò di tale decadenza?</b>	Di tale decadenza approfittarono gli <b>Assiri</b> che invasero l'impero babilonese intorno al <b>1100 a.C.</b> e conquistarono <b>Babilonia</b> nel <b>1146 a.C.</b>

<b>Chi erano gli Assiri?</b>	<p>Quella degli <b>Assiri</b> era una popolazione che viveva, nel <b>III millennio a.C.</b>, nella <b>zona settentrionale del Tigri</b> in un territorio poco fertile e spesso soggetto a violente inondazioni, dove aveva creato uno <b>stato unitario</b> e aveva costruito due grandi <b>città</b>:</p> <ul style="list-style-type: none"> <li>• <b>Assur</b>, il cui nome derivava dalla <b>crudele divinità</b> che essi adoravano e da cui prese il nome il popolo <i>assiro</i>. Assur fu inizialmente la capitale dell'impero assiro</li> <li>e</li> <li>• <b>Ninive</b>.</li> </ul>
<b>Quali erano le principali attività degli</b>	<p>Gli <b>Assiri</b> erano <b>pastori</b>, ma soprattutto <b>guerrieri</b>.</p> <p>Essi erano spietati e feroci e si resero protagonisti di stragi terrificanti e violente distruzioni: uccidevano le popolazioni</p>

<b>Assiri?</b>	<p>conquistate o le trasferivano in altre zone.</p> <p>Essi saccheggiavano le terre conquistate derubando di tutti gli avere le popolazioni sconfitte.</p>
<b>Quali armi usavano gli Assiri in guerra?</b>	<p>Gli <b>Assiri</b> usavano <b>armi in ferro</b>, molto più resistenti rispetto a quelle di <b>bronzo</b> impiegate dai propri nemici. Inoltre avevano inventato geniali <b>macchine da guerra</b> come i <b>carri da combattimento trainati dai cavalli</b>. I cavalli furono usati in battaglia per la prima volta da questa popolazione.</p>
<b>Perché e quando gli Assiri sottomisero i Babilonesi?</b>	<p>Gli <b>Assiri</b> erano attirati dalle <b>ricchezze</b> dell'<u>impero babilonese</u>. Per questa ragione decisero di invaderne il territorio intorno al <b>1100 a.C.</b></p>
<b>Quando fu conquistata esattamente la città di Babilonia?</b>	<p>La <b>città di Babilonia</b> fu conquistata esattamente nel <b>1146 a.C.</b></p> <p>Iniziò da questo momento l'impero assiro e <b>Ninive</b> ne divenne la nuova capitale.</p>
<b>Chi era il re assiro a quel tempo?</b>	<p>A quel tempo il <b>re</b> assiro era <b>Assurbanipal</b>.</p> <p>Sotto il suo regno gli Assiri dominarono su un <b>territorio molto vasto</b> che comprendeva il lontano <i>Egitto</i>, la <i>Siria</i>, la <i>Palestina</i> e la <i>Fenicia</i>.</p>
<b>Per quale altra opera viene ricordato Assurbanipal?</b>	<p>Nonostante <b>Assurbanipal</b> fosse un re estremamente crudele, egli viene ricordato anche perché ordinò agli scribi di <b>raccogliere tutto il materiale scritto</b> esistente a quel tempo in <u>Mesopotamia</u> e conservarlo nel suo palazzo. Nacque così la prima <b>biblioteca</b> della storia.</p>
<b>Quali furono le cause della fine dell'impero</b>	<p>Il regno degli <b>Assiri</b> fu talmente <b>spietato e crudele</b> che provocò un profondo odio, nei confronti di tale popolo, tra le popolazioni vinte.</p>



<p>assiro?</p>	<p><u>Egiziani</u>, <u>Babilonesi</u>, <u>Fenici</u> e <u>Persiani</u> si <b>coalizzarono</b> tra loro per sconfiggere gli Assiri.</p> <p>Intanto i <u>Medi</u>, una popolazione forte e semibarbara, scendeva dalle montagne.</p> <p>Gli Assiri, assaliti da tutte le parti, finirono con l'essere sconfitti e la città di <b>Ninive</b> fu conquistata nel <b>612 a.C.</b></p>
<p>Cosa accadde al termine dell'Impero assiro?</p>	<p>Quando crollò l'impero assiro iniziò il <u>secondo impero babilonese</u>.</p>

<p>Quando iniziò il secondo impero babilonese?</p>	<p>Il <b>secondo impero babilonese</b> iniziò con la <b>caduta dell'impero assiro</b> nel <b>612 a.C.</b></p>
<p>Quale fu il periodo di maggiore potenza del secondo impero babilonese?</p>	<p>Il periodo di <b>maggiore potenza</b> del <b>secondo impero babilonese</b> si ebbe con il re <b>Nabucodonosor</b> che regnò dal <b>604</b> al <b>562 a.C.</b></p>
<p>Quali sono i fatti più importanti accaduti sotto il regno di Nabucodonosor?</p>	<p><b>Nabuccodonosor assalì</b> per ben due volte la <u>Giudea</u> distruggendo Gerusalemme e il <u>Tempio</u>.</p> <p>Egli deportò il profeta Geremia e tutti i Giudei che si erano opposti a lui dando inizio al più duro esilio del <u>popolo ebreo</u> che viene ricordato come la <b>cattività babilonese</b>.</p>
<p>Per quali altre opere è ricordato</p>	<p>Il re <b>Nabuccodonosor</b> adornò la città di <b>Babilonia</b> con i <b>giardini pensili</b> costruiti in onore di sua <b>moglie Semiramide</b> che proveniva da una terra ricca di fiori.</p>

<b>Nabucodonosor?</b>	Questi giardini erano così belli che Babilonia fu considerata una delle <b>sette meraviglie del mondo antico</b> .
<b>Quando finì l'impero babilonese?</b>	Alla morte di Nabucodonosor crebbero il lusso e la corruzione a Babilonia e iniziò un periodo di decadenza per l'impero babilonese che finì nel <b>538 a.C.</b> con la <b><u>dominazione persiana</u></b> .
<b>Qual era la religione dei Babilonesi?</b>	<p>I <b><u>Babilonesi</u></b>, come pure gli <u>Assiri</u>, avevano una <b>religione politeista</b>, cioè adoravano <i>molti dèi</i>.</p> <p>La religione di questi due popoli (Assiri e Babilonesi) era molto simile. Essi adoravano le <b>forze della natura</b>: la <i>terra</i>, il <i>mare</i>, i <i>pianeti</i>.</p> <p>Due erano le <b>divinità più importanti</b>: <b>Marduk</b> e <b>Assur</b>.</p> <p>Il re <b><u>Hammurabi</u></b> considerava <b>Marduk</b> il suo protettore. Per questa ragione questo dio divenne il dio nazionale durante il suo impero.</p> <p>Invece, <b>Assur</b>, era un dio violento e crudele. Il suo culto prevalse sotto gli <u>Assiri</u> che dedicarono a lui anche la città di Assur.</p>
<b>Come erano i riti religiosi dei Babilonesi?</b>	<p>I <b>riti religiosi</b> dei Babilonesi erano spesso fastosi, ma a volte anche violenti: erano previsti, infatti, dei <b>sacrifici umani</b>.</p> <p>L'offerta agli dèi di quanto una persona aveva di più caro, ovvero i propri figli, poteva servire a placare la loro ira.</p>
<b>Come scrivevano i Babilonesi?</b>	I <b>Babilonesi</b> usavano una <b><u>scrittura cuneiforme</u></b> esattamente come i <u>Sumeri</u> .
<b>Quali discipline</b>	Il culto del Sole e dei pianeti spinse i <b>sacerdoti babilonesi</b> a studiare l' <b>astronomia</b> . Lo studio degli astri divenne molto

**studiavano i Babilonesi?**

importante dato che essi ritenevano che la volontà degli dèi potesse essere interpretata osservando la volta celeste.

Essi misurarono la **distanza tra la Terra** e i principali **planeti** all'epoca conosciuti, diedero un **nome alle stelle** più luminose e alle costellazioni, studiarono le **eclissi di Sole** e di **Luna**.

I Babilonesi inventarono:

- l'**astrolabio**, cioè uno strumento usato per *orientarsi grazie alle stelle*;
- la **meridiana**, ovvero un *orologio solare*.

Poiché essi pensavano che gli astri avessero un influsso sulla vita degli uomini diedero vita all'**astrologia**, una disciplina che afferma di poter prevedere il futuro degli uomini dallo studio degli astri e delle costellazioni. L'astrologia fu ritenuta sacra e i **maghi** divennero importanti **consiglieri del re**.

**Come misuravano il tempo i Babilonesi?**

I Babilonesi dividevano l'anno in **12 mesi** lunari di cui:

- **6** avevano **30 giorni**

e

- **6** avevano **29 giorni**.

In questo modo l'anno era formato di **354 giorni**.

Così facendo, però, si osservava uno **sfasamento rispetto alle stagioni**: per questo motivo, **ogni 3 anni, aggiungevano un mese** in modo da tornare ad una coincidenza con le stagioni.

Il **mese** era diviso in **4 settimane**, secondo le fasi lunari.

Il **giorno** era diviso in **12 ore** ognuna delle quali era formata da **30 minuti** (360 minuti in un giorno). Però il minuto dei

	Babilonesi aveva una durata quadrupla rispetto al nostro minuto (1.440 minuti in un giorno).
<b>Quali altre conoscenze avevano i Babilonesi?</b>	<p>I <b>Babilonesi</b> furono dei grandi <b>matematici</b>: effettuavano calcoli complessi che applicavano nel campo dell'<b>ingegneria edile</b>.</p> <p>Erano in grado di <i>misurare gli angoli</i>, di <i>estrarre radici quadrate e cubiche</i>, di <i>calcolare aree e volumi</i>.</p> <p>Anche la <b>medicina</b> si sviluppò al tempo dei Babilonesi. Essi pensavano che le malattie erano dovute a <b>spiriti maligni</b> entrati nel corpo dell'ammalato. Per questa ragione erano i sacerdoti ad occuparsi della cura dei malati e lo facevano con l'uso di <b>filtri</b> ottenuti bollendo e pestando varie erbe. Nacquero così le <b>prime medicine</b> e le <b>prime farmacie</b>.</p>
<b>Che livello raggiunsero i Babilonesi nell'architettura e nella scultura?</b>	<p>I <b>Babilonesi</b> raggiunsero ottimi livelli soprattutto nell'<b>architettura</b>, costruendo <i>palazzi, fortezze e grandi edifici</i>.</p> <p>Sviluppate furono anche la <b>pittura</b> e la <b>scultura</b>.</p>
<b>Qual era l'organizzazione sociale dei Babilonesi?</b>	I <b>Babilonesi</b> erano organizzati in <b>classi sociali aperte</b> , cioè essi potevano passare da una classe sociale all'altra.
<b>Esisteva nell'impero babilonese un'organizzazione giudiziaria?</b>	Nell'impero babilonese esisteva una <b>evoluta <u>organizzazione giudiziaria</u></b> .
<b>Cosa contraddistinse l'architettura</b>	I <b>Babilonesi</b> erano eccellenti matematici: essi applicavano i loro calcoli nell'ingegneria civile.

<p><b>abilonese?</b></p>	<p>Per questo essi furono molto abili nella costruzione di <b>grandi ed imponenti edifici</b>.</p> <p>Durante il <u>secondo impero</u> abilonese il re <b>Nabuccodonosor</b> fece costruire <b>grandi palazzi con giardini pensili</b>, <u>ziggurat</u> molto alte tra le quali vi fu, probabilmente, la <b>torre di Babele</b>.</p> <p>Tali opere erano costruite con <b>mattoni di argilla</b> cotti nei forni o fatti essiccare al sole, ma la fragilità di questo materiale ha causato la completa distruzione della maggior parte di tali opere.</p>
<p><b>Quali invenzioni in campo architettonico sono da attribuire ai Babilonesi?</b></p>	<p>In campo architettonico i <b>Babilonesi</b> inventarono l'<u>arco</u> e la <b>volta</b>. Essi non erano conosciuti dagli <u>Egiziani</u> e dai <u>Greci</u> e furono impiegati nella costruzione degli edifici solamente più tardi dai <b>Romani</b>.</p> <p>Invece, i Babilonesi usarono molto <b>raramente</b> le <b>colonne</b>.</p>
<p><b>Che uso fecero i Babilonesi della scultura e della pittura?</b></p>	<p>Le <b>sculture</b> e i <b>dipinti</b> furono usati dai Babilonesi prevalentemente per <b>ornare</b> i <b>templi</b> e i <b>luoghi sacri</b>.</p>

<p><b>Qual era l'organizzazione sociale dei Babilonesi?</b></p>	<p>I <b>Babilonesi</b> erano organizzati in <b>classi sociali</b>.</p> <p>Tali classi sociali erano <b>aperte</b>, in altre parole una persona poteva passare da una classe sociale inferiore ad una superiore o viceversa.</p>
<p><b>Quali erano le classi sociali nell'impero abilonese?</b></p>	<p>Nell'impero abilonese esistevano <b>3 classi sociali</b>:</p> <ul style="list-style-type: none"> <li>• quella dei <b>liberi</b>;</li> </ul>

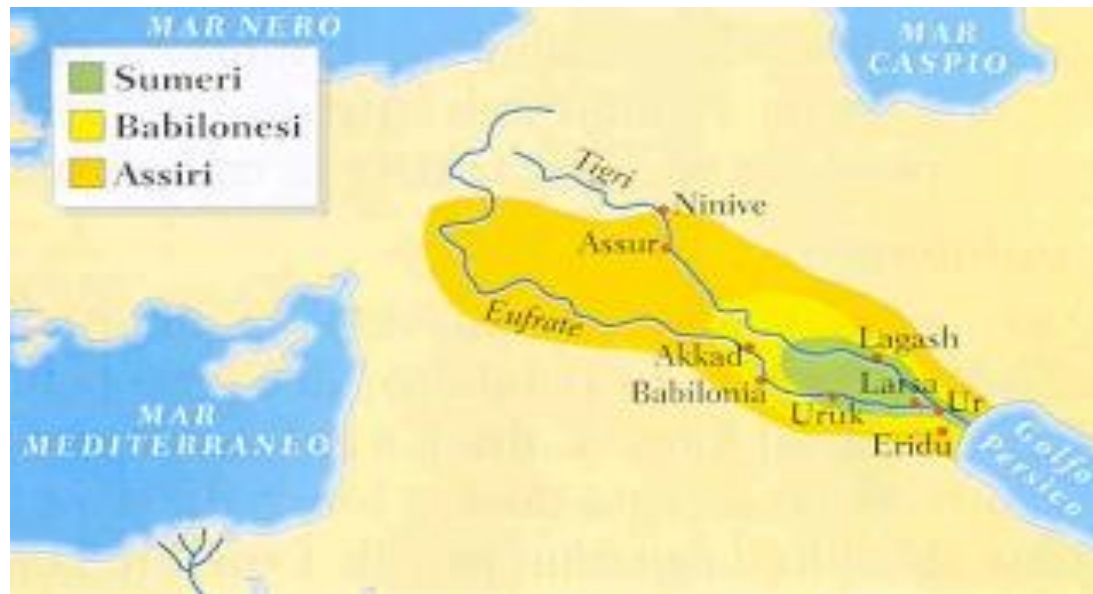
	<ul style="list-style-type: none"> <li>• quella dei <b>semiliberi</b> o <b>muskinu</b>;</li> <li>• quella degli <b>schiaivi</b>.</li> </ul>
<b>Chi apparteneva alle diverse classi sociali?</b>	<p>Alla classe sociale dei <b>liberi</b> appartenevano i <i>sacerdoti</i>, i <i>guerrieri</i>, gli <i>uomini politici</i>, i <i>funzionari dello stato</i>, i <i>commercianti</i>, gli <i>artigiani</i> e i <i>proprietari terrieri</i>.</p> <p>Alla classe dei <b>semiliberi</b> appartenevano coloro che erano, in precedenza, <i>schiaivi</i> e <i>che avevano conquistato la libertà</i> o coloro che, in precedenza, erano <i>liberi</i>, ma poi per particolari colpe <i>erano scesi ad una classe sociale inferiore</i>.</p> <p>Infine vi erano gli <b>schiaivi</b>: essi erano soprattutto <i>prigionieri di guerra</i>. Gli schiaivi avevano una condizione abbastanza umana. Essi potevano sposarsi anche con persone appartenenti ad altre classi sociali e potevano fare affari. I figli degli schiaivi nascevano schiaivi.</p>
<b>Chi era a capo delle diverse classi sociali?</b>	A capo di tutte le classi sociali vi era il <b>re</b> . Egli <b>non</b> veniva ritenuto il <b>figlio di dio</b> , ma il suo era considerato un <b>potere assoluto</b> .

<b>Quale organizzazione giudiziaria avevano i babilonesi?</b>	<p>I <b>Babilonesi</b> avevano un'<b>organizzazione giudiziaria</b> piuttosto <b>avanzata</b> anche se la legislazione era comunque accentrata intorno alla figura del re.</p> <p>Esisteva una precisa procedura sia in campo civile che penale.</p>
<b>Quali pene potevano essere inflitte per i reati commessi?</b>	<p>Per i reati commessi erano previste pene molto severe che arrivavano anche alla <b>pena di morte</b>.</p> <p>Tutte le pene erano un'applicazione della <b>legge del taglione</b> "<i>occhio per occhio, dente per dente</i>" che consisteva nel punire l'autore di un danno con una pena corrispondente all'offesa da questi provocata.</p>

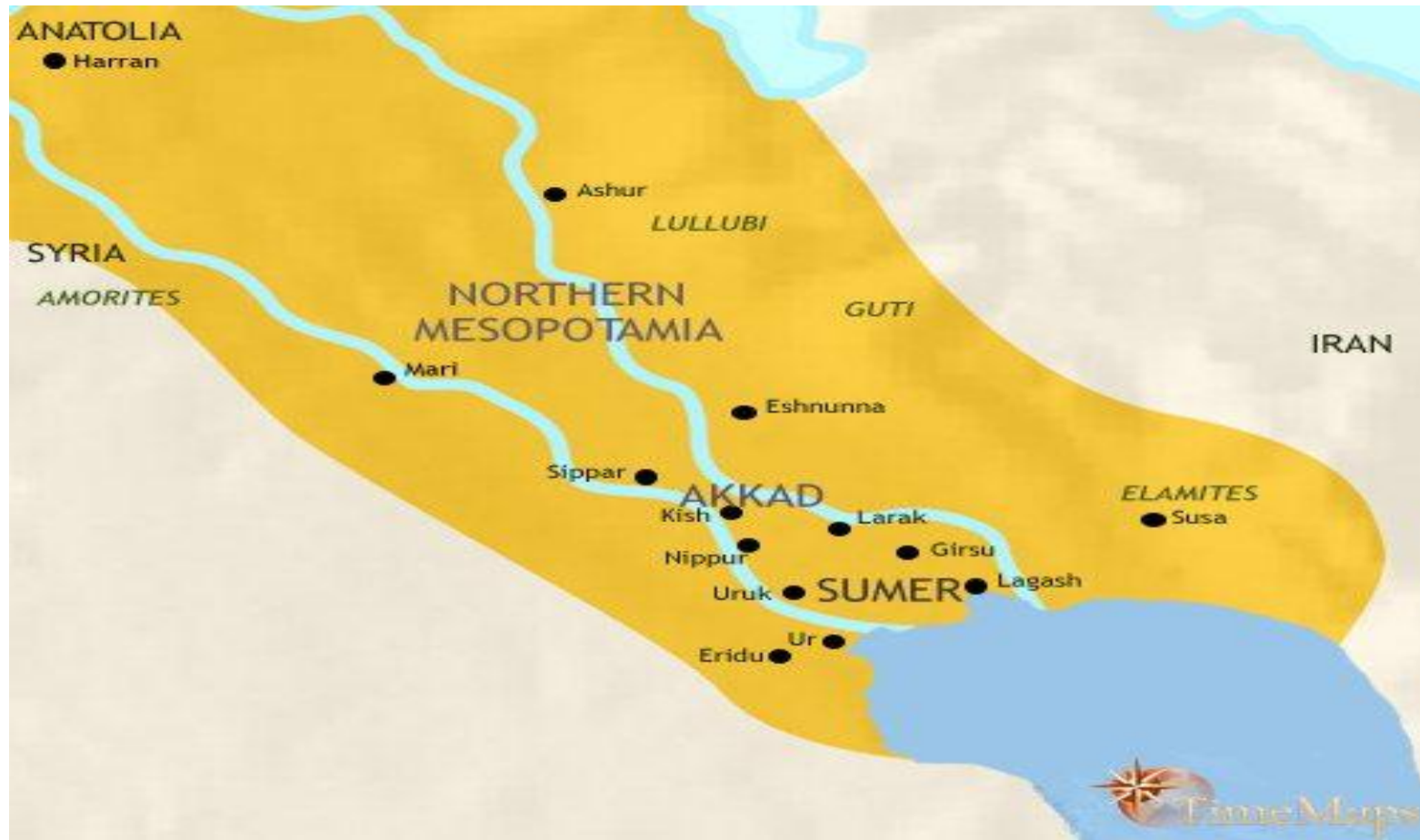
<p><b>Era prevista una qualche possibilità di appello?</b></p>	<p>Contro le <b>sentenze dei giudici</b> era possibile <b>appellarsi al re</b>.</p>
<p><b>Qual era il ruolo delle leggi nell'impero babilonese?</b></p>	<p>Con l'impero babilonese si ebbe la <b><u>prima raccolta di leggi scritte</u></b> ad opera del re <b>Hammurabi</b>. Le leggi regolamentavano sia il diritto pubblico che quello privato.</p>

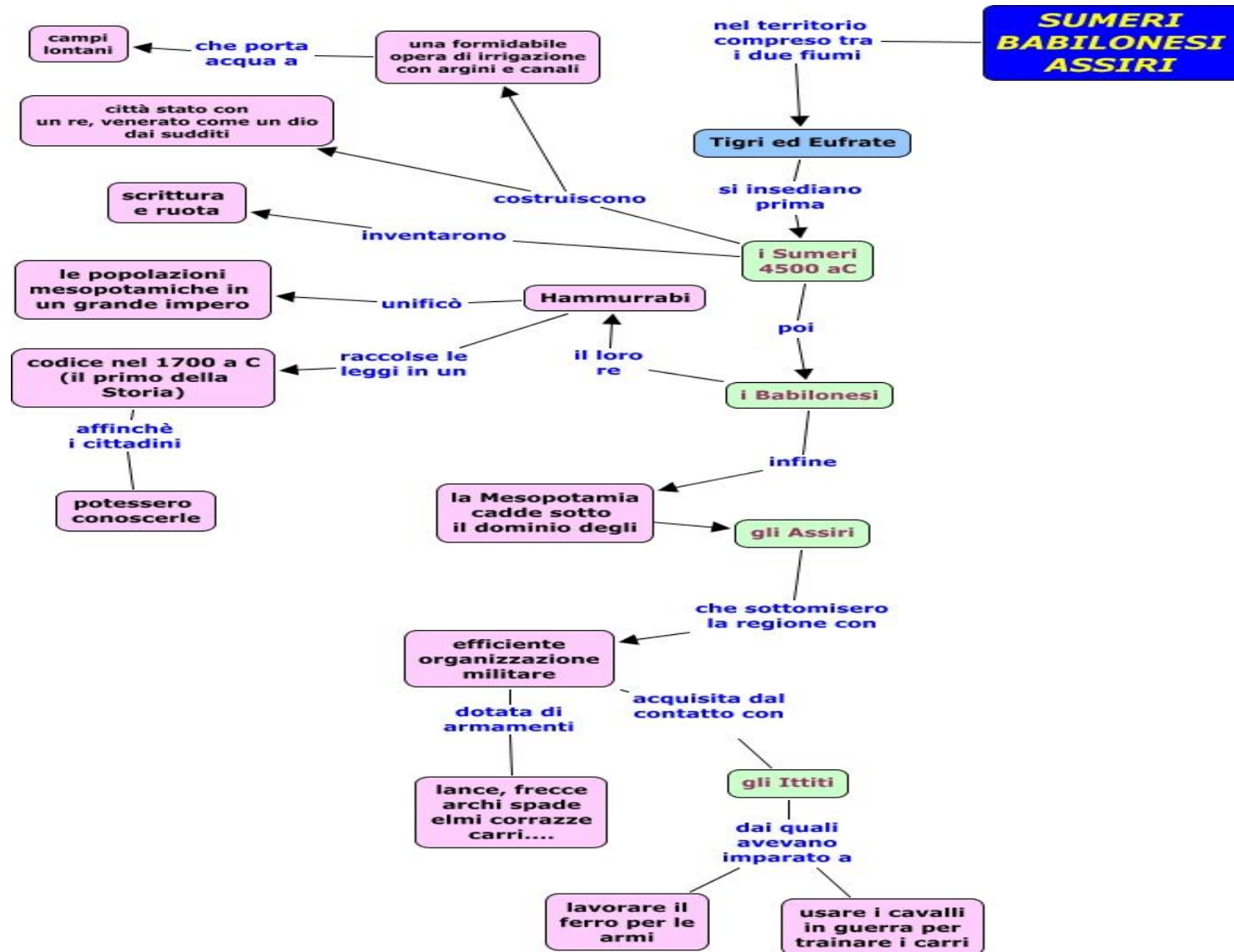
<p><b>4000 a.C.</b></p>	<p><u>Nascono le prime civiltà dei fiumi</u></p>
<p><b>3500 a.C.</b></p>	<p><u>La popolazione dei Sumeri si stabilisce tra il Tigri e l'Eufrate</u></p>
<p><b>3500 a.C. circa</b></p>	<p><u>I Sumeri inventano la ruota</u></p>
<p><b>3300 a.C. circa</b></p>	<p><u>I Sumeri inventano la scrittura</u></p>
<p><b>2000 a.C.</b></p>	<p><u>Gli Amorrei occupano i territori dei Sumeri - Inizia il primo impero babilonese</u></p>
<p><b>1792 - 1750 a.C.</b></p>	<p><u>L'impero babilonese è sotto il re Hammurabi</u></p>
<p><b>1146 a.C.</b></p>	<p><u>Babilonia viene occupata dagli Assiri - Capitale dell'impero assiro diventa Ninive - Finisce il primo impero babilonese</u></p>

<b>612 a.C.</b>	<u>Gli Assiri vengono sconfitti ad opera dei Babilonesi, Medi, Fenici, Persiani e Egiziani - Inizia il secondo impero Babilonese</u>
<b>538 a.C.</b>	<u>Finisce il secondo impero babilonese e inizia la dominazione persiana</u>









# Linea del tiempo



El Oriente Próximo y Medio, entre los siglos XVII y XVI a. de C.

IV III 2334 2120 1950 1200 626 538a.c.

