

Dell Active Pen

PN557W

Benutzerhandbuch



Hinweise, Vorsichtshinweise und Warnungen

 **ANMERKUNG:** Eine ANMERKUNG macht auf wichtige Informationen aufmerksam, mit denen Sie Ihr Produkt besser einsetzen können.

 **VORSICHT:** Ein VORSICHTSHINWEIS warnt vor möglichen Beschädigungen der Hardware oder vor Datenverlust und zeigt, wie diese vermieden werden können.

 **WARNUNG:** Mit WARNUNG wird auf eine potenziell gefährliche Situation hingewiesen, die zu Sachschäden, Verletzungen oder zum Tod führen kann.

| | |
|---|-----------|
| Kapitel 1: Inhalt des Pakets..... | 4 |
| Kapitel 2: Funktionen..... | 5 |
| Kapitel 3: Einrichten des Dell Active Pen..... | 7 |
| Einsetzen von Batterien..... | 7 |
| Einsetzen der AAAA-Batterie..... | 7 |
| Entfernen der AAAA-Batterie..... | 7 |
| Einsetzen der Knopfzellenbatterien..... | 8 |
| Entfernen der Knopfzellenbatteriehalterung..... | 9 |
| Kopplung mit einem Bluetooth-Gerät..... | 9 |
| Kapitel 4: Active Pen-Systemsteuerung | 11 |
| Installieren der Active Pen-Systemsteuerung..... | 11 |
| Verwenden der Active Pen-Systemsteuerung..... | 12 |
| Kapitel 5: Halten des Dell Active Pens..... | 14 |
| Kapitel 6: Technische Daten..... | 15 |
| Kapitel 7: Fehlerbehebung..... | 16 |
| Kapitel 8: Gesetzliche Informationen..... | 18 |
| Kapitel 9: Sicherheitsinformationen..... | 19 |
| Kapitel 10: Hilfe erhalten und Kontaktaufnahme mit Dell..... | 20 |

Inhalt des Pakets

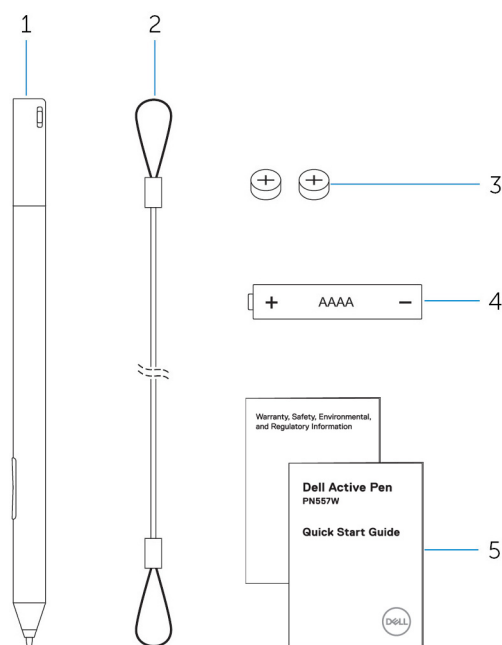


Abbildung 1. Lieferumfang

- | | |
|-----------------------------|------------------|
| 1. Dell Active Pen | 2. Umhängeband |
| 3. Knopfzellenbatterien (2) | 4. AAAA-Batterie |
| 5. Handbücher | |

ANMERKUNG: Notieren Sie für eine mögliche Inanspruchnahme der Garantie die PPID-Nummer der Verpackung, oder bewahren Sie die Verpackung auf.

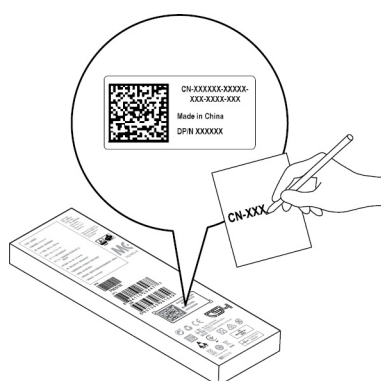


Abbildung 2. Notieren der PPID-Nummer

Funktionen



Tabelle 1. Merkmale und Funktionen des Produkts

| Funktion | Funktionalität |
|----------------------------|---|
| 1 Spitze | Führen Sie die Spitze über einen Touchscreen, um den Mauszeiger zu bewegen. Dadurch können Sie schreiben, zeichnen und Objekte auswählen. |
| 2 Untere Drucktaste | Halten Sie diese Taste gedrückt und führen Sie die Spitze über den Bereich, den Sie löschen möchten. Informationen zum Ändern der Funktionen dieser Taste finden Sie unter Active Pen-Systemsteuerung . |
| 3 Obere Drucktaste | Mit dieser Taste wird das Kontextmenü geöffnet oder der Rechtsklick durchgeführt. Informationen zum Ändern der Funktionen dieser Taste finden Sie unter Active Pen-Systemsteuerung . |
| 4 Bluetooth-Kopplungslicht | Ein blinkendes weißes Licht zeigt an, dass der Kopplungsmodus aktiviert ist. Eine stetig weiße Anzeige zeigt an, dass die Kopplung abgeschlossen ist. Informationen zum Verbinden des Stifts mit einem Bluetooth-Gerät finden Sie unter Koppeln mit einem Bluetooth-Gerät . |
| 5 Obere Taste | <ul style="list-style-type: none"> • Drücken und für 3,5 Sekunden gedrückt halten, um den Kopplungsmodus zu aktivieren. • Taste drücken und loslassen, um OneNote zu öffnen. • i ANMERKUNG: Diese Funktion funktioniert auch, wenn der Gerätebildschirm gesperrt ist. • Drücken Sie zweimal hintereinander, um einen Screenshot zu erfassen. • Drücken und gedrückt halten oder zweimal hintereinander drücken, um den Computer oder das Tablet aus dem verbundenen Standbymodus zu aktivieren. • i ANMERKUNG: Diese Funktion ist nur auf Geräten verfügbar, die die verbundene Standbyfunktion unterstützen. • Im Präsentationsmodus drücken und gedrückt halten, um zur nächsten Folie zu wechseln, und zweimal hintereinander drücken, um zur vorherigen Folie zurückzukehren. • i ANMERKUNG: Diese Funktion ist nur verfügbar, nachdem Sie die Active Pen-Systemsteuerung installiert haben. Eine Anleitung zum Installieren der Active Pen-Systemsteuerung finden Sie unter Installieren der Active Pen-Systemsteuerung. <p>Mit der neuen Active Pen-Systemsteuerung kann die obere Taste für das Starten spezifischer Anwendungen programmiert werden, die im Kontextmenü aufgeführt werden. Zu den Standardanwendungen, die über die obere Taste gestartet werden, zählen:</p> <ul style="list-style-type: none"> • Einmal drücken – OneNote starten • Zweimal drücken – Bildschirmsskizze • Lange drücken – Cortana starten <p>i ANMERKUNG: Diese Funktionen sind nur unter Windows 10 und Windows 10 Anniversary verfügbar.</p> |

Tabelle 1. Merkmale und Funktionen des Produkts (fortgesetzt)

i **ANMERKUNG:** Diese Funktionen stehen erst nach der Installation der Active Pen-Systemsteuerung zur Verfügung. Eine Anleitung zum Installieren der Active Pen-Systemsteuerung finden Sie unter [Installieren der Active Pen-Systemsteuerung](#).

Einrichten des Dell Active Pen

Einsetzen von Batterien

Der Dell Active Pen verwendet eine AAAA-Batterie und zwei Knopfzellenbatterien.

Über die AAAA-Batterie erfolgt die Stromversorgung der Spitze und der Drucktasten. Die Knopfzellenbatterie versorgt die Bluetooth-Funktionen und die Schnellstartfunktionen der oberen Taste mit Strom.

Einsetzen der AAAA-Batterie

Info über diese Aufgabe

VORSICHT: Durch eine falsch eingesetzte AAAA-Batterie kann der Stift beschädigt werden.

Schritte

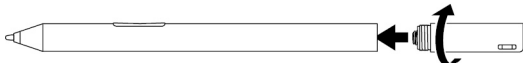
1. Entfernen Sie die obere Abdeckung des Stifts.



2. Setzen Sie die AAAA-Batterie mit der positiven Seite nach unten in den Stift ein.



3. Bringen Sie die obere Abdeckung wieder an.



Entfernen der AAAA-Batterie

Info über diese Aufgabe

ANMERKUNG: Gehen Sie folgendermaßen vor, wenn eine AAAA-Batterie im Produkt installiert ist.

Schritte

1. Entfernen Sie die obere Abdeckung des Stifts.



2. Entfernen Sie die AAAA-Batterie.



3. Bringen Sie die obere Abdeckung wieder an.



Einsetzen der Knopfzellenbatterien

Info über diese Aufgabe

⚠ VORSICHT: Durch falsches Einsetzen der Knopfzellenbatterien kann der Stift beschädigt werden.

⚠ VORSICHT: Wenn der falsche Batterietyp im Stift installiert wird, besteht das Risiko, dass die Batterien explodieren.

i ANMERKUNG: Beim Entfernen der Knopfzellenbatterien gehen Kopplungsinformationen verloren. Informationen zum Verbinden des Stifts mit Ihrem Gerät finden Sie unter [Koppeln mit einem Bluetooth-Gerät](#).

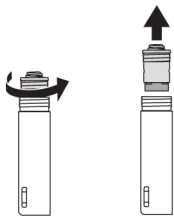
Schritte

1. Entfernen Sie die obere Abdeckung des Stifts.

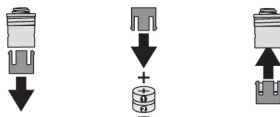


2. Entfernen Sie die Knopfzellenbatteriehalterung aus der oberen Abdeckung.

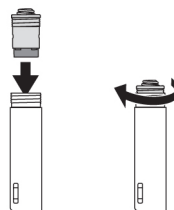
i ANMERKUNG: Weitere Informationen finden Sie unter „[Entfernen der Knopfzellenbatteriehalterung](#)“.



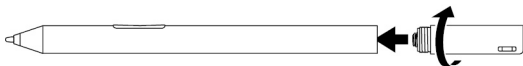
3. Installieren Sie die Knopfzellenbatterie in der Knopfzellenbatteriehalterung.



4. Setzen Sie die Halterung der Knopfzellenbatterie wieder ein.



5. Bringen Sie die obere Abdeckung wieder an.



Entfernen der Knopfzellenbatteriehalterung

Info über diese Aufgabe

Tabelle 2. Entfernen der Knopfzellenbatteriehalterung mit Werkzeug.

Lösen Sie die Halterung der Knopfzellenbatterie mit einer Münze oder einem Flachkopf-Präzisionsschraubendreher von der oberen Abdeckung.



Abbildung 3. Entfernen der Knopfzellenbatteriehalterung mit Werkzeug

Tabelle 3. Entfernen der Knopfzellenbatterien

ANMERKUNG: Gehen Sie folgendermaßen vor, wenn Knopfzellenbatterien im Produkt installiert sind.

Heben Sie die Knopfzellenbatterien aus der Knopfzellenbatteriehalterung.

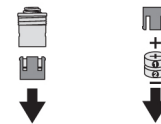


Abbildung 4. Entfernen der Knopfzellenbatterien

Kopplung mit einem Bluetooth-Gerät

Info über diese Aufgabe

ANMERKUNG: Sie können den aktiven Dell Stift nur mit ausgewählten Dell Computern und Tablet-PCs verwenden. Eine Liste der unterstützten Geräte finden Sie unter www.dell.com.

ANMERKUNG: Wenn der Stift bereits unter Bluetooth-Geräten aufgelistet ist, entfernen Sie den Stift vor dem Kopplern mit dem Gerät aus der Liste.

Schritte

1. Drücken und halten Sie die Taste für 3,5 Sekunden gedrückt, um den Kopplungsmodus zu aktivieren. Das Bluetooth-Kopplungslicht beginnt zu blinken, um zu bestätigen, dass der Kopplungsmodus aktiviert ist.

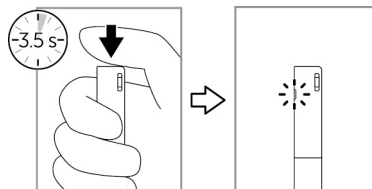


Abbildung 5. Aktivieren von Bluetooth

2. Geben Sie in der **Windows-Suche** Bluetooth ein.
3. Tippen oder klicken Sie in der angezeigten Liste auf **Bluetooth-Einstellungen**.
4. Stellen Sie sicher, dass Bluetooth aktiviert ist.
5. Tippen oder klicken Sie in der Geräteliste auf **Dell PN557W Pen (Dell PN557W Stift) → Pair (Koppeln)**.

 **ANMERKUNG: Wenn Dell PN557W Stift nicht aufgelistet ist, stellen Sie sicher, dass der Kopplungsmodus auf dem Stift aktiviert ist.**

6. Bestätigen Sie den Kopplungsmodus auf dem Stift und auf dem Gerät.
Eine für einige Sekunden stetig leuchtende Bluetooth-Kopplungsanzeige weist darauf hin, dass das Koppeln abgeschlossen ist. Anschließend erlischt die Anzeige. Nachdem die Kopplung des Stifts mit dem Gerät abgeschlossen ist, werden beide automatisch verbunden, sobald Bluetooth aktiviert ist und sie sich innerhalb der Bluetooth-Bereichs befinden.

Active Pen-Systemsteuerung

Sie können mithilfe der Active Pen-Systemsteuerung die Schaltflächen auf Ihrem Stift anpassen, die Druckempfindlichkeit ändern usw.

Installieren der Active Pen-Systemsteuerung

Info über diese Aufgabe

So installieren Sie die Active Pen-Systemsteuerung:

Schritte

1. Schalten Sie den Computer oder das Tablet ein.
2. Rufen Sie die Website www.dell.com/support/home auf.
3. Tippen oder klicken Sie im Abschnitt **Browse for a product** (Produkte durchsuchen) auf **View products** (Produkte anzeigen).
4. Tippen oder klicken Sie auf **Elektronik & Zubehör**.
5. Tippen oder klicken Sie auf **Stylus** (Stift).
6. Tippen oder klicken Sie auf **Dell Active Pen PN557W** (Aktiver Dell Stift PN557W).
7. Tippen oder klicken Sie auf **Drivers and Downloads** (Treiber und Downloads).
8. Tippen oder klicken Sie auf **Drivers for OS Deployment** (Treiber für Betriebssystembereitstellung).
9. Tippen oder klicken Sie unter **Active Pen Control Panel** (Systemsteuerung für aktiven Stift) auf **Download** (Herunterladen).
10. Speichern Sie die Datei.
11. Nachdem der Download abgeschlossen ist, öffnen Sie die Datei und folgen Sie den Anweisungen auf dem Bildschirm, um die Active Pen-Systemsteuerung zu installieren.

Verwenden der Active Pen-Systemsteuerung

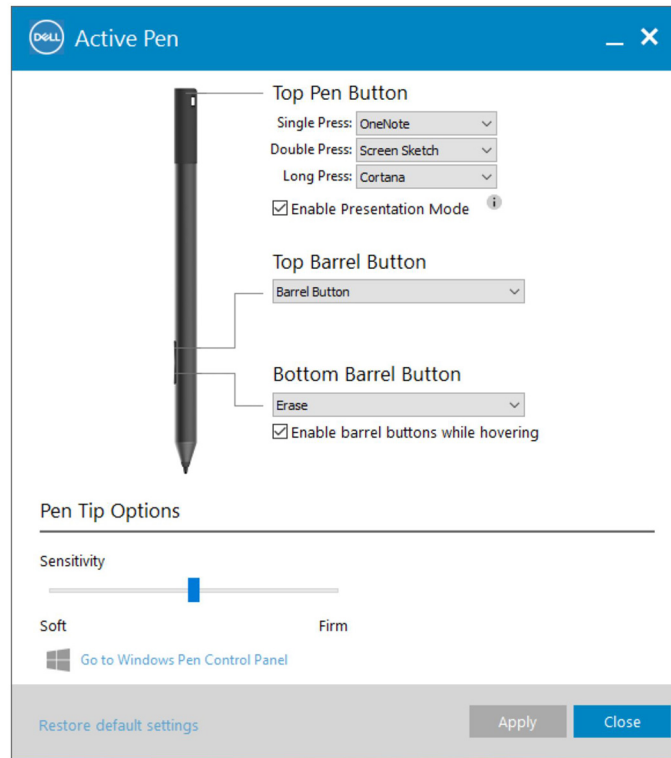


Abbildung 6. Active Pen-Systemsteuerung

Tabelle 4. Funktionen der aktiven Dell Stifts

| | |
|-------------------|---|
| Obere Stifftaste | Wählen Sie Präsentationsmodus aktivieren aus, um die Taste zum Navigieren durch eine PowerPoint-Präsentation zu verwenden. |
| Obere Drucktaste | <p>Ermöglicht die Auswahl einer der folgenden Funktionen, wenn Sie die Taste drücken:</p> <ul style="list-style-type: none"> • Kontextmenü(durch Klicken mit der rechten Maustaste) (standardmäßig aktiviert) • Radieren (Drücken und halten, um zu radieren) • Seite nach oben • Seite nach unten • Kopieren • Einfügen • Rückgängig machen • Wiederholen <p>ANMERKUNG: Wählen Sie Enable barrel buttons while hovering (Drucktasten während des Draufzeigens aktivieren) aus, um die ausgewählte Funktion der oberen Drucktaste zu aktivieren, während Sie die Spitze über den Bildschirm bewegen, ohne, dass diese den Bildschirm berührt.</p> |
| Untere Drucktaste | <p>Ermöglicht die Auswahl einer der folgenden Funktionen, wenn Sie die Taste drücken:</p> <ul style="list-style-type: none"> • Radieren (Drücken und halten, um zu radieren) (standardmäßig aktiviert) • Kontextmenü (Rechtsklick) • Seite nach oben • Seite nach unten • Kopieren |

Tabelle 4. Funktionen der aktiven Dell Stifts (fortgesetzt)

- Einfügen
- Rückgängig machen
- Wiederholen

ANMERKUNG: Wählen Sie **Enable barrel buttons while hovering** (Drucktasten während des Draufzeigens aktivieren) aus, um die ausgewählte Funktion der oberen Drucktaste zu aktivieren, während Sie die Spitze über den Bildschirm bewegen, ohne, dass diese den Bildschirm berührt.

Stiftspitzenoptionen

Bewegen Sie den Schieberegler, um die Stiftempfindlichkeit zu ändern.

ANMERKUNG: Klicken Sie auf **Microsoft Stiftsystemsteuerung anzeigen**, um weitere Konfigurationsoptionen zu erhalten.

ANMERKUNG: Beim Öffnen der Systemsteuerung des aktiven Stifts wird die Standardkonfiguration für die Funktionen beim Drücken der Tasten festgelegt. Beim Schließen der Systemsteuerung des aktiven Stifts können andere Anwendungen die Standardkonfiguration für die Funktionen des aktiven Dell Stifts festlegen.

Systemanwendung: Microsoft Windows 10 Anniversary, Windows Ink Workspace

Ändern Sie die Einstellungen für das Softwarekontextmenü der Systemsteuerung für den aktiven Stift für das einfache, zweifache und lange Drücken zu **Defined by System** (Vom System definiert) . Dadurch wird Microsoft Ink Workspace als Standardkonfiguration für die Funktionen beim Drücken der Tasten festgelegt.

Halten des Dell Active Pens

Halten Sie den aktiven Dell Stift wie einen herkömmlichen Stift. Passen Sie den Griff an, damit Sie die Drucktasten leicht verwenden können. Stellen Sie sicher, dass Sie die Drucktasten beim Zeichnen oder Positionieren des aktiven Dell Stifts nicht versehentlich drücken.

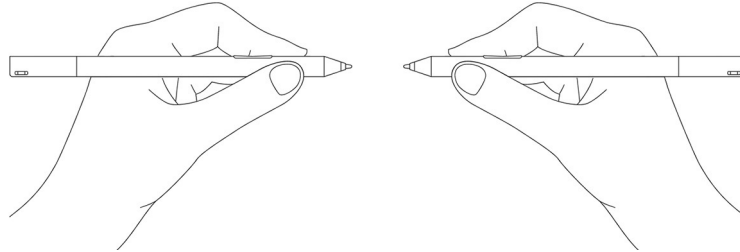


Abbildung 7. Griffposition am aktiven Dell Stift

Technische Daten

Tabelle 5. Technische Daten des Dell Active Pen

| | |
|--------------------------------|---|
| Modell | PN557W |
| Länge | 160,59 mm (6,32 Zoll) |
| Durchmesser | 9,50 mm (0,37 Zoll) |
| Gewicht | 20 g (0,044 lb) |
| Wireless | Bluetooth Smart Low Energy 4.0 |
| Wireless-Betriebsbereich | 10 m (32,80 Fuß) |
| Erkennungshöhe der Stiftspitze | 5 mm bis 10 mm (0,20 Zoll bis 0,39 Zoll) |
| Batterien | <ul style="list-style-type: none"> • Nicht wiederaufladbare AAAA-Batterie • 319 Knopfzellenbatterien (2) |
| Unterstütztes Betriebssystem | <ul style="list-style-type: none"> • Windows 8.1 mit den neuesten Aktualisierungen • Windows 10 • Windows 10 Anniversary |

Fehlerbehebung

ANMERKUNG: Sie können den aktiven Dell Stift nur mit ausgewählten Dell Computern und Tablet-PCs verwenden. Eine Liste der unterstützten Geräte finden Sie unter www.dell.com.

Tabelle 6. Aktiver Dell Stift – Problemlösung

| Probleme | Mögliche Gründe | Mögliche Lösungen |
|---|--|--|
| Der Stift funktioniert nicht. | <ul style="list-style-type: none"> Die Batterien sind falsch eingesetzt. | <ul style="list-style-type: none"> Stellen Sie sicher, dass die Batterien ordnungsgemäß eingesetzt sind. Weitere Informationen finden Sie unter Einsetzen der Batterien. |
| | <ul style="list-style-type: none"> Die Batterien sind leer. | <ul style="list-style-type: none"> Tauschen Sie die Batterien aus. Weitere Informationen finden Sie unter Einsetzen der Batterien. |
| Der Stift schreibt nicht und die Drucktasten funktionieren nicht. | Die AAAA-Batterie ist entweder nicht korrekt eingesetzt oder leer. | Tauschen Sie die AAAA-Batterie aus. Weitere Informationen finden Sie im Abschnitt Einsetzen der AAAA-Batterie . |
| Die Standardfunktionen für die Drucktasten funktionieren nicht. | Die Funktionen werden von der Anwendung nicht unterstützt. | Testen Sie die Drucktasten in OneNote oder einer anderen Anwendung, die diese Funktionen unterstützt. |
| Durch das einmalige Drücken der oberen Taste wird OneNote nicht geöffnet. | <ul style="list-style-type: none"> OneNote ist nicht installiert. | <ul style="list-style-type: none"> Stellen Sie sicher, dass OneNote auf Ihrem Gerät installiert ist. |
| | <ul style="list-style-type: none"> Der Stift ist nicht mit dem Gerät gekoppelt. | <ul style="list-style-type: none"> Stellen Sie sicher, dass der Stift mit Ihrem Gerät gekoppelt ist. Weitere Informationen finden Sie unter Koppeln mit einem Bluetooth-Gerät. |
| | <ul style="list-style-type: none"> Die Knopfzellenbatterien sind möglicherweise leer. | <ul style="list-style-type: none"> Tauschen Sie die Knopfzellenbatterien aus. Weitere Informationen finden Sie unter Einsetzen der Knopfzellenbatterien. |
| Durch das zweifache Drücken der oberen Taste hintereinander wird kein Screenshot aufgenommen. | <ul style="list-style-type: none"> Die Knopfzellenbatterien wurden ausgetauscht und der Stift wurde nicht erneut mit dem Gerät gekoppelt. | <ul style="list-style-type: none"> Entfernen Sie den Stift aus der Liste der Bluetooth-Geräte und koppeln Sie ihn erneut mit Ihrem Gerät. Weitere Informationen finden Sie unter Koppeln mit einem Bluetooth-Gerät. |
| | Das Windows-Update KB2968599 ist nicht auf Ihrem Gerät installiert. | Installieren Sie das Windows-Update KB2968599 von der Microsoft-Website. |
| Der Stift kann nicht mit dem Gerät gekoppelt werden | <ul style="list-style-type: none"> Nicht unterstütztes Gerät. | <ul style="list-style-type: none"> Dell Active Pen funktioniert nur mit Dell Geräten. |
| | <ul style="list-style-type: none"> Der Bluetooth-Treiber auf Ihrem Gerät ist veraltet. | <ul style="list-style-type: none"> Installieren Sie den neuesten Bluetooth-Treiber für Ihr Gerät. |
| Der Stift wird in der Bluetooth-Geräteleiste als Nicht verbunden angezeigt. | Der Stift ist nicht ordnungsgemäß mit dem Gerät gekoppelt. | <ul style="list-style-type: none"> Installieren Sie den neuesten Bluetooth-Treiber für Ihr Gerät. |

Tabelle 6. Aktiver Dell Stift – Problembhebung (fortgesetzt)

| Probleme | Mögliche Gründe | Mögliche Lösungen |
|--|---|---|
| | | <ul style="list-style-type: none"> Entfernen Sie den Stift aus der Bluetooth-Liste und koppeln Sie ihn erneut. Weitere Informationen zur Kopplung des Stifts mit Ihrem Bluetooth-Gerät finden Sie unter Koppeln mit einem Bluetooth-Gerät. |
| Das Bluetooth-Kopplungslicht leuchtet nicht. | Die Knopfzellenbatterien sind möglicherweise leer. | Tauschen Sie die Knopfzellenbatterien aus. Weitere Informationen finden Sie unter Einsetzen der Knopfzellenbatterien . |
| Durch das Drücken und Halten der oberen Taste oder das Drücken der oberen Taste zweimal hintereinander wird der Computer oder das Tablet nicht aus dem verbundenen Standbymodus aktiviert. | Ihr Computer oder Tablet unterstützt die verbundene Standbyfunktion möglicherweise nicht. | Vergewissern Sie sich, dass Sie diese Funktion auf Computern und Tablets verwenden, die die verbundene Standbyfunktion unterstützen. Suchen Sie nach PN557W auf der Dell Website in der Liste der unterstützten Geräte. |

Gesetzliche Informationen

Garantie

Eingeschränkte Garantie und Rückgaberecht

Produkte der Marke Dell verfügen über einen einjährigen eingeschränkten Hardwareservice. Wenn diese in Verbindung mit einem Dell System erworben wurden, unterliegen diese der Systemgarantie.

Für Kunden in den USA:

Dieser Kauf und die Verwendung des Produkts unterliegen der Dell Endbenutzervereinbarung, die unter www.dell.com/terms abgerufen werden kann. Dieses Dokument enthält eine verbindliche Schiedsklausel.

Für Kunden in Europa, im Nahen Osten und in Afrika:

Verkaufte und verwendete Dell Produkte unterliegen den geltenden nationalen Verbraucherrechten, den Bedingungen des mit dem Händler abgeschlossenen Kaufvertrags und den Bedingungen der Dell Endbenutzervereinbarung.

Ggf. stellt Dell außerdem eine zusätzliche Hardwaregarantie zur Verfügung. Die vollständigen Details der Dell Endbenutzervereinbarung und die Garantiebedingungen finden Sie unter www.dell.com. Wählen Sie dort Ihr Land aus der Liste unten auf der Seite aus und klicken Sie dann auf den Link „Nutzungsbedingungen“, um die Garantiebedingungen anzuzeigen.

Für Kunden außerhalb der USA:

Verkaufte und verwendete Dell Produkte unterliegen den geltenden nationalen Verbraucherrechten, den Bedingungen des mit dem Händler abgeschlossenen Kaufvertrags und den Dell Garantiebedingungen. Ggf. stellt Dell außerdem eine zusätzliche Hardwaregarantie zur Verfügung. Die vollständigen Garantiebedingungen finden Sie unter www.dell.com. Wählen Sie dort Ihr Land aus der Liste unten auf der Seite aus und klicken Sie dann auf den Link „Terms and Conditions“ (Nutzungsbedingungen) oder „Support“, um die Garantiebedingungen anzuzeigen.

Sicherheitsinformationen

FCC-Hinweise (nur USA) und andere Sicherheitsinformationen

FCC-Hinweise und andere Sicherheitsinformationen finden Sie unter www.dell.com/regulatory_compliance.

Dieses Gerät entspricht Kapitel 15 der FCC-Bestimmungen. Der Betrieb unterliegt den beiden folgenden Bedingungen:

1. Dieses Gerät darf keine gefährdenden Störungen verursachen.
2. Dieses Gerät muss jede empfangene Störung akzeptieren, einschließlich einer Störung, die zu unerwünschtem Betrieb führen könnte.

⚠ VORSICHT: Änderungen oder Modifikationen, die ohne die ausdrückliche Genehmigung der für die Konformität verantwortlichen Stelle an diesem Gerät vorgenommen werden, können die Benutzerbefugnis zum Betrieb des Gerätes ungültig machen.

Dieses Gerät wurde getestet und entspricht den in Abschnitt 15 der FCC-Bestimmungen für digitale Geräte der Klasse B festgelegten Grenzwerten. Die in diesen Bestimmungen festgelegten Grenzwerte sollen in Wohngebieten einen weitgehend störungsfreien Betrieb gewährleisten. Dieses Gerät erzeugt und verwendet Hochfrequenzenergie und kann diese abstrahlen. Wird das Gerät nicht entsprechend der Bedienungsanleitung des Herstellers installiert und verwendet, kann es Fernmeldeeinrichtungen stören. Es kann jedoch nicht garantiert werden, dass bei einer bestimmten Installation nicht doch Störungen auftreten. Wenn das Gerät den Radio- oder Fernsehempfang stört, was sich durch Aus- und Wiedereinschalten des Geräts feststellen lässt, sollten Sie versuchen, die Störungen mithilfe einer oder mehrerer der folgenden Maßnahmen zu beheben:

- Richten Sie die Empfangsantenne neu aus oder stellen Sie sie an einem anderen Ort auf.
- Vergrößern Sie den Abstand zwischen Gerät und Empfänger.
- Schließen Sie das Gerät an eine Steckdose eines anderen Stromkreises als dem des Empfangsgeräts an.
- Holen Sie Rat bei einem Händler oder erfahrenen Radio- und Fernsichttechniker ein.

Es müssen abgeschirmte Kabel mit diesem Gerät verwendet werden, um die Einhaltung der FCC-Grenzwerte für Geräte der Klasse sicherzustellen.

Hilfe erhalten und Kontaktaufnahme mit Dell

Kontaktaufnahme mit Dell

Informationen zur Kontaktaufnahme mit Dell für den Verkauf, den technischen Support und den Kundendienst erhalten Sie unter www.dell.com/contactdell.



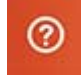
ANMERKUNG: Die Verfügbarkeit ist je nach Land und Produkt unterschiedlich, und bestimmte Dienstleistungen sind in Ihrer Region eventuell nicht verfügbar.

ANMERKUNG: Wenn Sie nicht über eine aktive Internetverbindung verfügen, können Sie Kontaktinformationen auch auf Ihrer Auftragsbestätigung, dem Lieferschein, der Rechnung oder im Dell-Produktkatalog finden.

Selbsthilfe-Ressourcen

Mithilfe dieser Online-Selbsthilfe-Ressourcen erhalten Sie Informationen und Hilfe zu Dell-Produkten:

Tabelle 7. Hilfe erhalten und Kontaktaufnahme mit Dell

| | |
|--|---|
| Informationen zu Produkten und Dienstleistungen von Dell | www.dell.com/support |
| Windows 8.1 und Windows 10 | Anwendung Dell Help & Support (Dell Hilfe und Support)  |
| Windows 10 | Erste Schritte-Anwendung  |
| Windows 8.1 | Hilfe und Tipps-Anwendung  |
| Zugriff auf die Hilfe in Windows 8.1 und Windows 10 | Geben Sie in der Windows-Suche Hilfe und Support ein und drücken Sie die Eingabetaste . |
| Onlinehilfe für Betriebssystem | www.dell.com/support/windows |
| Informationen zur Behebung von Störungen, Benutzerhandbücher, Installationsanweisungen, technische Daten, Blogs für technische Hilfe, Treiber, Software-Updates usw. | www.dell.com/support |