

DESARROLLO ECONÓMICO DE CHINA, INDIA Y PAÍSES LIMÍTROFES, 1990-2005

GUISAN, María-Carmen*

CANCELO, María-Teresa

EXPOSITO, Pilar

Resumen

Presentamos un análisis comparativo del desarrollo económico en China e India, teniendo en cuenta los principales factores que han propiciado el crecimiento del PIB real por habitante de ambos países en el período 1991-2005, con especial referencia al análisis de los efectos del capital humano, la industria y el comercio exterior, a través de la estimación de un modelo econométrico. Se compara el incremento del PIB per cápita de estos países con otros 15 países asiáticos y con la media mundial y se analizan los grandes retos que se presentan para los próximos diez años y el papel de la cooperación internacional.

Palabras clave: industria, capital humano en China e India, cooperación internacional, comercio exterior y desarrollo en Asia.

Abstract:

We present a comparative analysis of economic development in China and India, having into account the main factors which have favored the increase of real Gdp per capita for the period 1991-2005, with special reference to human capital, industry and foreign trade, by means of the estimation of an econometric model. We compare the increase of real Gdp per inhabitant in both countries with other Asian countries and with world average and we analyze the challenges for the next ten years and the role of international cooperation in Asia.

JEL Codes: O5, O53

Keywords: China, India, Development in Asia

* María-Carmen Guisan, María-Teresa Cancelo y Pilar Expósito, profesoras de Econometría, Departamento de Economía Cuantitativa, Facultad de CC. Económicas y Empresariales, Universidad de Santiago de Compostela, España, e-mails: eccgs@usc.es mcancelo@usc.es piliexpo@lugo.usc.es

Nota: Una versión preliminar de este estudio fue presentada en el Congreso de la SEM (Sociedad de Economía Mundial), en Madrid en junio de 2007.

1. Introducción

El esperado desarrollo económico de China se ha producido a partir de las medidas eficaces desarrolladas en las últimas décadas del siglo veinte, lo que está teniendo un importante impacto mundial, tanto por la mayor presencia de productos asiáticos en los mercados mundiales como por el efecto positivo que este proceso puede tener en otros países de bajo nivel de renta per cápita para impulsar su desarrollo industrial.

En la sección 2 analizamos la evolución del PIB real por habitante de Asia oriental, sin incluir en este estudio ni Rusia ni los países situados al Oeste y Sur de Pakistán, los cuales se incluirán en otros estudios.

En la sección 3 analizamos la importancia del desarrollo económico para mejorar el gasto en servicios esenciales como la salud y la educación.

En la sección 4 analizamos el papel positivo de la industria y el comercio exterior para impulsar el desarrollo económico, reducir la pobreza y mejorar la calidad de vida de los ciudadanos, señalando la importancia de impulsar la inversión extranjera y la cooperación internacional. También analizamos brevemente el impacto del comercio internacional de Asia sobre otros países.

Finalmente en la sección 5 analizamos las principales conclusiones con especial referencia a la importancia de la cooperación internacional para impulsar el desarrollo económico de los países más pobres de Asia.

2. Producción, población y PIB por habitante en Asia

El conjunto de 18 países asiáticos de este estudio representaba en el año 2005 más de un tercio del PIB mundial y más de la mitad de la población mundial. Son 18 países y 19 observaciones, ya que en el

caso de China distinguimos los datos correspondientes a Hong-Kong de forma separada respecto al del resto de China.

Este conjunto de países multiplicó su Producto Interior Bruto real por 2.34 en el período 1990-2005, lo que implica una tasa media de crecimiento del 3.4% anual, mientras que el conjunto del mundo multiplicó su PIB real por un factor de 1.64, lo que implica una tasa media de crecimiento del 1.98% anual.

El PIB real por habitante de estos países asiáticos se multiplicó por un factor igual a 1.92, que es el cociente entre el factor del PIB (2.34) y el factor de la población (1.22), resultando superior al factor correspondiente al conjunto del mundo que fue de 1.34, según ponen de manifiesto los datos de las tablas 1 a 3.

En estas tablas los datos del mundo se refieren al conjunto de 132 países que figuran en el Anexo. Los datos aparecen en la tabla por el orden alfabético de su nombre en inglés, si bien el nombre aparece en español.

Los datos de las tablas 1 y 3 están expresados en dólares del año 2000 según Paridades de Poder de Compra (PPCs) de dicho año.

La tabla 1 pone de manifiesto que los mayores factores de crecimiento del Producto Interior Bruto (PIB) real por habitante se han dado en China (3.51), Vietnam (2.63), Birmania (2.29), y Singapur (2.10), muy por encima del conjunto, mientras que varios países de bajo nivel de renta han mostrado crecimientos demasiado moderados, como es el caso de Filipinas, con sólo un factor de 1.23 el cual se sitúa ligeramente por debajo del conjunto mundial (1.34).

El PIB per cápita de algunos países asiáticos es demasiado bajo y precisa un importante impulso de la cooperación internacional para acercarse a la media mundial del año 2005 en un plazo razonable de tiempo, de forma que se pudiese aliviar la situación de pobreza y precariedad de forma rápida.

Destacan por sus niveles de pobreza en el año 2005, por debajo del

nivel de la India: Bangladesh con 1786 dólares por habitante, Camboya con 2321, Laos con 1952, Mongolia con 2013, Birmania con 1800, Nepal con 1268, Pakistán con 2149 y Vietnam con 2739. Es triste constatar los sufrimientos padecidos por algunos de estos países envueltos durante muchos años en conflictos que no sólo no ayudaron a resolver su principal problema que es la pobreza, sino que incluso la agravaron y provocaron otros muchos daños.

Tabla 1. PIB por habitante en 1990-2005 (\$ de 2000 en PPCs)

País	1990	2000	2005	Factor
Bangladesh	1114	1479	1786	1.60
Camboya	1518	1859	2321	1.53
China	1676	3928	5878	3.51
Hong Kong, China	20409	26045	30896	1.51
India	1611	2422	3118	1.94
Indonesia	2079	3028	3437	1.65
Japón	22474	26220	27568	1.23
Corea del Sur	10014	16179	19560	1.95
Laos	1029	1570	1952	1.90
Malasia	5746	8927	9699	1.69
Mongolia	1799	1610	2013	1.12
Myanmar	786	1238	1800	2.29
Nepal	1034	1323	1368	1.32
Pakistán	1488	1926	2149	1.44
Filipinas	3577	4027	4401	1.23
Singapur	12737	23744	26764	2.10
Sri Lanka	2378	3626	4087	1.72
Tailandia	4141	6279	7649	1.85
Vietnam	1041	2014	2739	2.63
Total	2794	4260	5377	1.92
Mundo	6397	7516	8589	1.34
% Total/Mundo	43.67	56.68	62.60	1.43

Fuente: Banco Mundial, varios años, y elaboración propia

La tabla 2 presenta la evolución del PIB real en miles de millones de dólares. En el valor total del PIB destaca China con casi 8000 miles de millones de dólares, seguida de India y Japón, países que alcanzaron un valor en torno a 3500 miles de millones de dólares cada uno. El cuatro puesto de Asia corresponde a Corea del sur con casi 1000 miles de millones.

Tabla 2. PIB en 1990-2005 (miles de millones de \$2000 en PPCs)

País	1990	2000	2005	Factor	Tasa
Bangladesh	120.65	190.67	253.29	2.10	4.95
Camboya	13.81	23.69	32.66	2.36	5.72
China	1900.46	4959.67	7667.85	4.03	9.29
Hong Kong, China	116.43	173.59	214.54	1.84	4.07
India	1368.19	2460.57	3412.91	2.49	6.08
Indonesia	370.48	624.57	758.06	2.05	4.79
Japón	2776.36	3326.53	3527.49	1.27	1.59
Corea del Sur	429.30	760.54	944.63	2.20	5.26
Laos	4.26	8.29	11.56	2.71	6.65
Malasia	102.28	205.32	245.87	2.40	5.84
Mongolia	3.94	3.86	5.14	1.30	1.75
Birmania	33.24	59.08	90.93	2.74	6.72
Nepal	20.10	32.32	37.12	1.85	4.10
Pakistán	167.16	265.94	334.75	2.00	4.62
Filipinas	219.91	305.11	365.52	1.66	3.38
Singapur	34.45	95.40	116.45	3.38	8.12
Sri Lanka	40.42	70.20	80.03	1.98	4.55
Tailandia	233.14	385.77	491.32	2.11	4.98
Vietnam	70.34	158.15	227.24	3.23	7.82
Total	8025	14109	18818	2.34	5.67
Mundo	32565	44075	53285	1.64	3.30
% Total/Mundo	24.64	32.01	35.32	1.43	2.38

Fuente: Banco Mundial, varios años, y elaboración propia. Datos en Miles de millones de dólares del 2000 según paridades de poder de compra (PPCs).

El conjunto de los países de la tabla 2 presenta un PIB de 18818 miles de millones de dólares en el año 2005, lo que suponía aproximadamente el 35% del total mundial, mientras que en el período 1980-1990 este conjunto de países de Asia sólo representaba el 24% de la producción mundial.

Las mayores tasas de crecimiento anual corresponde a los países que tienen un factor mayor en la última columna de la tabla 2, ya que existe la siguiente relación entre la tasa exponencial de crecimiento anual y dicho factor:

$$\text{Tasa exponencial} * 100 = \ln(\text{Factor})/15$$

Los mayores factores y tasas de crecimiento corresponden a los países con tasa mayor del 6% anual: China, India, Laos, Birmania, Singapur y Vietnam.

Un segundo grupo, con tasa mayor que 4 y menor que 6 está formado por: Bangladesh, Camboya, Hong-Kong, Indonesia, Corea del Sur, Malasia, Nepal, Pakistan, Sri Lanka y Tailandia.

Por debajo del 4 por cien de crecimiento anual del PIB se encuentran los siguientes países: Japón (1.59), Mongolia (1.75), Filipinas (3.38). En los casos de Mongolia y Filipinas sería conveniente lograr una tasa mayor dado que su PIB por habitante está muy por debajo de la media mundial.

La tabla 3 muestra la evolución de la población de los 18 países durante el período 1990-2005, en millones de habitantes, y el factor de crecimiento. Observamos que el conjunto de estos países ha multiplicado su población por un factor 1.22, similar al del conjunto mundial, lo que implica una tasa de crecimiento del 1.32% anual, similar a la media mundial.

Esta tasa significa una moderación importante en comparación con décadas anteriores, como puede verse en Guisán y

Expósito(2003) y en otros estudios (1.69% en el conjunto de Asia y 1.99% en la India durante el período 1980-99). Esta disminución de la presión demográfica es importante para que el proceso de despegue del desarrollo económico pueda consolidarse, al favorecer, junto a otros factores, el incremento de la inversión por habitante, tanto en capital físico como en educación, y disminuir los problemas de pobreza, entre otros efectos positivos.

Tabla 3. Población en 1990-2005 (millones de personas)

País	1990	2000	2005	Factor 05/90
Bangladesh	108.28	128.92	141.82	1.31
Camboya	9.10	12.74	14.07	1.55
China	1133.68	1262.64	1304.50	1.15
Hong Kong, China	5.70	6.67	6.94	1.22
India	849.52	1015.92	1094.58	1.29
Indonesia	178.23	206.26	220.56	1.24
Japón	123.54	126.87	127.96	1.04
Corea del Sur	42.87	47.01	48.29	1.13
Laos	4.14	5.28	5.92	1.43
Malasia	17.80	23.00	25.35	1.42
Mongolia	2.19	2.40	2.55	1.17
Myanmar	42.28	47.72	50.52	1.19
Nepal	19.45	24.43	27.13	1.40
Pakistán	112.35	138.08	155.77	1.39
Filipinas	61.48	75.77	83.05	1.35
Singapur	2.70	4.02	4.35	1.61
Sri Lanka	16.99	19.36	19.58	1.15
Tailandia	56.30	61.44	64.23	1.14
Vietnam	67.60	78.52	82.97	1.23
Total	2854	3287	3479	1.22
Mundo	5091	5864	6218	1.22
% Total/Mundo	56.06	56.05	55.95	1.00

Fuente: Banco Mundial, varios años, y elaboración propia. Factor 05/90 es el cociente entre la población del año 2005 y la de 1990.

Los países que muestran un mayor factor de crecimiento natural de la población son en algunos casos los más pobres, ya que éstos tienen con frecuencia un mayor crecimiento natural ligado a un bajo nivel educativo, como se pone de manifiesto en el artículo de Guisán, Aguayo y Expósito (2001) y en otros estudios. En el caso de los países más prósperos el incremento de población se debe general a su capacidad de atraer inmigrantes, cuando es posible incrementar la producción y el empleo, pero en general tienen un crecimiento natural de la población moderado.

Se trata de dos situaciones muy distintas que a veces inducen a confusión para quienes afirman que el crecimiento demográfico es positivo para el desarrollo económico. En general crecimiento demográfico sólo es compatible con un incremento de la renta real por habitante si la producción se multiplica por un factor mayor que el factor correspondiente al crecimiento de la población.

En general es preferible que el crecimiento de la población sea moderado y adaptado al incremento de la capacidad productiva, de forma que sea compatible con el incremento del PIB real por habitante y con el aumento de los salarios reales.

El hecho de que algunos países asiáticos hayan conseguido un cierto grado de despegue de su desarrollo económico no significa que los principales problemas estén resueltos, pues todavía tienen mucho camino que recorrer para alcanzar unos niveles de desarrollo capaces de proporcionar un grado suficiente de bienestar a su población.

Dado el gran peso poblacional que estos países tienen en el conjunto mundial, y su creciente participación en el PIB mundial, está claro que resulta de gran interés analizar su evolución socio-económica.

La tabla 4 muestra datos comparativos del conjunto de Asia-Pacífico con otras áreas del mundo. Los datos del mundo

corresponden a los 132 países que figuran en el estudio de Guisán, Aguayo y Expósito (2001).

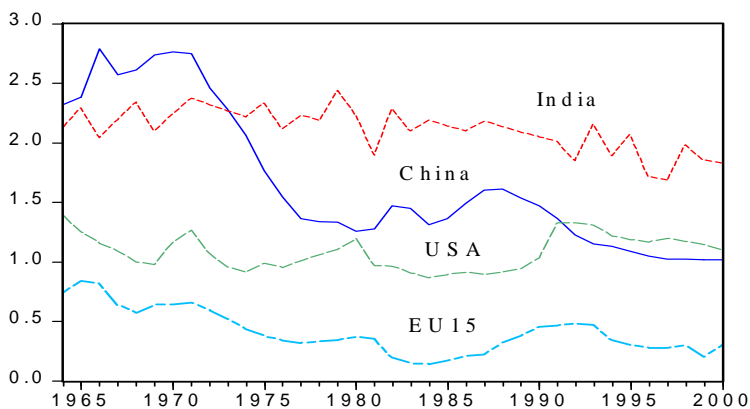
Tabla 4. Población de 132 países, 1980-2005 (millones)

	1990	2000	2005	Factor
Asia-Pacífico	2986	3467	3681	1.23
África	586	746	832	1.42
América	696	804	866	1.24
Europa+Eurasia	823	850	860	1.04
Total 132 países	5091	5867	6239	1.23

Nota: Elaboración en base a los datos del Banco Mundial.

El gráfico 1 muestra la evolución de las tasas de crecimiento anual de la población en India, China, Estados Unidos y la Unión Europea.

Gráfico 1. Tasas exponenciales del crecimiento de la población (% anual)



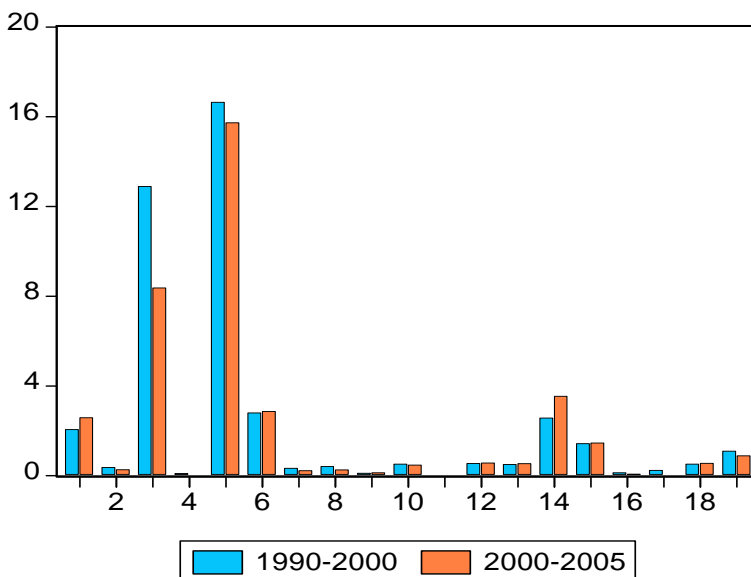
La moderación del crecimiento población en Estados Unidos y en Europa está muy ligada a las moderadas tasas de natalidad que tienen los países con mayor nivel educativo, de forma que la educación ha demostrado ser el factor con mayor importancia en este sentido, como se muestra en Guisán(1997), Guisán, Aguayo y Expósito(2001) y en

otros estudios.

La mayor tasa de crecimiento poblacional de Estados Unidos en comparación con Europa no se debe tanto a diferencias en las tasas de natalidad sino al efecto de la inmigración, al tratarse de un país con una baja densidad de población por kilómetro cuadrado, mucho menor que en la UE, y con un mayor potencial de crecimiento demográfico.

El gráfico 2 muestra la moderación en el incremento anual de la población de varios países asiáticos. La barra en color azul es el incremento medio anual de población en el período 1990-2000 y la barra en color naranja el incremento medio anual del período 2000-2005, en millones de personas.

Gráfico 2. Incremento medio anual de la población de los países de Asia, 1990-2000 y 2000-2005 (millones de personas)



Nota: El orden de los países es el de la tabla 3. Elaborado a partir de datos de WB(2007)

2. Educación, gasto en salud y desarrollo económico

El papel de la educación es esencial para mejorar la calidad de vida de la población, no sólo por sus efectos directos e indirectos sobre el desarrollo económico, los cuales se analizan en Neira y Guisán(2005), Guisán y Neira(2006) y en otros estudios, sino además por el importante impacto que el nivel de desarrollo económico tiene a su vez sobre el gasto en salud y sobre el gasto educativo por habitante.

La tabla 5 muestra el nivel de gasto en salud y en educación per cápita y la proporción que ese gasto supone sobre el PIB por habitante.

Los valores más elevados corresponde a Japón con un gasto en salud en torno a 2000 dólares y un gasto en educación en torno a 1000 dólares por habitante y año, mientras que la media mundial se sitúa en torno a 600 dólares en lo que respecta al gasto en salud y por debajo de los 300 dólares en el gasto educativo.

Sólo Japón, Corea, Singapur y Hong-Kong se situaban en el año 2000 por encima de la media mundial del gasto en salud.

Los niveles más elevados de esta variable, entre el resto de países de la tabla 5 correspondieron a: Irán con 332, Malasia con 295, Camboya con 219, China con 220, y Tailandia con 226, situándose los demás países de la tabla por debajo de 200 dólares por habitante en gasto en salud, muy por debajo de la media mundial.

Tabla 5. Gasto en Salud, Gasto en Educación y PIB por habitante (Ph) (dólares por habitante según PPCs)

País	Gasto en Salud per cápita	%/Ph	Gasto en Educación per cápita	%/Ph	Ph 2000
Bangladesh	47	3.20	31	2.26	1479
Camboya	219	11.80	29	2.18	1859
China	220	5.60	48	1.67	3928
Hong Kong, China	1459	NA	646	3.10	26045
India	153	6.30	48	2.33	2422
Indonesia	85	2.80	48	1.89	3028
Iran, I. Rep.	332	5.70	251	5.45	5826
Japón	1993	7.60	1003	4.09	26220
Corea, Rep.	712	4.40	443	3.21	16179
Lao PDR	46	2.90	34	2.66	1570
Malasia	295	3.30	439	6.36	8927
Mongolia	101	6.30	172	10.18	1610
Myanmar	37	2.20	16	1.50	1700
Nepal	62	4.70	31	2.74	1323
Pakistan	64	3.30	60	3.36	1926
Filipinas	137	3.40	67	1.85	4027
Singapur	855	3.60	729	3.35	23744
Sri Lanka	131	3.60	98	3.35	3626
Tailandia	226	3.60	275	5.21	6279
Vietnam	105	5.20	23	1.51	2014
Mundo	612	8.18	258	3.90	7483

Fuente: Las columnas 3 y 5 proceden de la base WDI del BM(2006), los demás datos elaborados por Guisán(2006) a partir de ésta y otras fuentes estadísticas internacionales. Notas: El gasto en salud incluye sanidad pública y privada en el año 2000, mientras que el gasto en educación se refiere sólo a educación pública y valor medio del período 1990-99.

Por lo que respecta al gasto en educación superan la media mundial de 258 dólares por habitante Japón, Corea, Hong-Kong, Malasia y Singapur. Se sitúan en torno a la media mundial Irán con 251 y Tailandia con 275 mientras que los datos de China e India, y de los demás países son extraordinariamente bajos. En el caso de China la situación ha mejorado en el período 2000-2005 pero todavía son muchos los esfuerzos que hay que realizar para impulsar un incremento sustancial del nivel educativo de la población.

Además de las ayudas internacionales específicas para aumentar el gasto en salud y el gasto en educación, es necesario que los países en vías de desarrollan incrementen sustancialmente su nivel de producción por habitante para poder alcanzar niveles de gasto educativo y de gasto en salud suficientes para aumentar su calidad de vida. La cooperación internacional para la inversión productiva es por lo tanto una importante forma de contribuir a la mejora de la calidad de vida de los ciudadanos. Los gobiernos de cada país y los organismos internacionales deberían de esforzarse en la mayor medida posible para garantizar un cierto nivel de seguridad a la inversión extranjera destinada a mejorar la capacidad productiva.

3. Comercio exterior y desarrollo

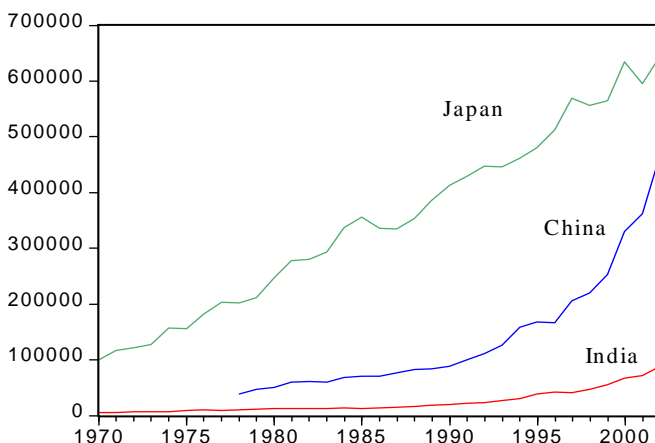
Aunque todavía el nivel de exportaciones e importaciones por habitante es muy bajo en China e India, su nivel creciente y sobre todo su gran impacto mundial debido a su peso poblacional, convierten el tema del estudio de este comercio en tema prioritario para muchos organismos y equipos de investigación.

El gráfico 3 muestra la evolución de las exportaciones de bienes y servicios de China e India, en comparación con Japón, durante el período 1970-2002, y en el puede apreciarse el despegue experimentado ya por China y que previsiblemente también experimentará la India en los próximos años.

De acuerdo con nuestra experiencia en la modelización del efecto de la industria y el comercio exterior sobre el desarrollo económico, creemos que el papel principal que tienen las exportaciones es

aumentar la capacidad de incrementar las importaciones de bienes y servicios que contribuyen al desarrollo económico. Los efectos del comercio exterior son importantes tanto desde el punto de vista de la oferta como de la demanda, pero sobre todo son importantes en general por el lado de la oferta.

Gráfico 3. Exportaciones de bienes y servicios, 1970-2002
(millones de dólares a precios y tipos de cambio de 1995)



Como se pone de manifiesto en Guisán(2006 a,b), Guisán(2007) y en otros estudios, el impacto de la industria y del comercio exterior es muy importante para el incremento de la producción de los sectores no industriales, especialmente en los sectores de servicios.

Los siguientes modelos econométricos muestran la importancia de dichos efectos en el caso de China.

Las ecuaciones 1 y 2 relacionan el PIB real de los sectores de Servicios en China (Q3CN o QS90CN) con la producción en los sectores de Agricultura (Q1CN o QA90CN) y de Industria (Q2CN o QI90CN) y con el valor real de Importaciones y Exportaciones. Es un modelo dinámico mixto en el que la variable endógena retardada aparece como explicativa junto con los incrementos, o primeras

diferencias, de las variables exógenas. La especificación de ambas ecuaciones es la misma pero cambian las fuentes de datos.

Equation 1. Real value added of Services, approach 3, Q3CN

Dependent Variable: Q3CN

Method: Least Squares

Sample(adjusted): 1979 2002

Included observations: 24 after adjusting endpoints

Variable	Coefficient	Std. Error	t-Statistic	Prob.
D(Q1CN)	0.111573	0.230579	0.483882	0.6340
D(Q2CN)	0.278338	0.151083	1.842285	0.0811
D(IMP00CNPP)	1.403538	0.870542	1.612258	0.1234
D(EXP00CNPP)	-0.034645	1.114838	-0.031076	0.9755
Q3CN(-1)	1.028796	0.024137	42.62321	0.0000
R-squared	0.996969	Mean dependent var		866.4366
Adjusted R-squared	0.996331	S.D. dependent var		533.0612
S.E. of regression	32.28904	Akaike info criterion		9.970384
Sum squared resid	19809.05	Schwarz criterion		10.21581
Log likelihood	-114.6446	Durbin-Watson stat		1.319559

Equation 2. Real value added of Services, approach 4, QS90CN

Dependent Variable: QS90CN

Method: Least Squares

Sample(adjusted): 1979 2002

Included observations: 24 after adjusting endpoints

Variable	Coefficient	Std. Error	t-Statistic	Prob.
D(QA90CN)	0.561383	0.240885	2.330505	0.0310
D(QI90CN)	0.280485	0.090982	3.082875	0.0061
D(IMP90CN)	0.369223	0.492057	0.750367	0.4622
D(EXP90CN)	-0.303982	0.498635	-0.609629	0.5493
QS90CN(-1)	1.029552	0.015035	68.47771	0.0000
R-squared	0.999234	Mean dependent var		1137.071
Adjusted R-squared	0.999073	S.D. dependent var		695.7370
S.E. of regression	21.18517	Akaike info criterion		9.127532
Sum squared resid	8527.421	Schwarz criterion		9.372960
Log likelihood	-104.5304	Durbin-Watson stat		1.038877

Las fuentes de datos utilizadas se examinan en Guisán y Expósito (2003). Consideramos mejores los resultados de la ecuación 2, pues además de mostrar una bondad del ajuste ligeramente mejor, muestran el carácter significativo de los coeficientes de las dos primeras variables explicativas.

Los datos no son suficientes para poner de manifiesto el carácter significativo de los coeficientes de comercio exterior, pero los coeficientes tienen los signos esperados. En otros estudios, como los mencionados, se puede constatar que el impacto de las importaciones es generalmente positivo y significativo sobre los sectores de servicios, mientras que el impacto de las exportaciones es negativo.

El efecto total de incrementar en una unidad el comercio exterior (tanto en importaciones como en exportaciones) es positivo, ya que la suma de los coeficientes de importación y exportación es positiva. Las exportaciones son positivas para el desarrollo económico, no como un fin en sí mismas sino como medio de incrementar la capacidad importadora del país en aquellos bienes y servicios que son necesarios para impulsar la producción.

Existe una preocupación en algunos países respecto al impacto que las exportaciones de China y de otros países asiáticos pueden suponer como competencia en sus mercados interiores y exteriores. El efecto final no tiene por qué ser negativo, ya que China no es sólo un país exportador sino también un país importador y por lo tanto está incrementando de forma notable sus compras a otros países, como se analiza en diversos estudios referentes a América Latina y a otras áreas.

En el caso de los países industrializados, es necesario realizar convenios con China, y con otros países emergentes en los mercados internacionales, para que los procesos de sustitución de producción interior de determinados productos por importaciones se realicen de forma gradual y permitan adaptaciones internas que reestructuren los sectores industriales, de forma que ante disminuciones en la producción de algunos se incremente la producción de otros. También

es importante aliviar la presión fiscal excesiva sobre la industria en los países europeos, y en otros donde exista una gran presión fiscal, para favorecer su capacidad de competencia con los precios de China.

4. Conclusiones

En el período 1990-2005, el conjunto de países de Asia analizados en este estudio ha pasado de producir el 24% del PIB mundial en 1990 a producir el 35% en el año 2005. En ese período su peso poblacional se ha situado en torno al 56% de la población mundial.

En el caso de China el avance producido en este período ha sido muy sobresaliente y también la India ha comenzado un despegue económico interesante. La cooperación internacional puede colaborar en el desarrollo económico de ambos grandes países, y además es muy necesaria para impulsar el desarrollo de los países más pobres de Asia.

En la tabla 1 hemos observado que la mayoría de los países de Asia están en situación de pobreza con un PIB por habitante muy por debajo de la mitad de la media mundial, y que la evolución de la mayoría de estos países no es suficiente para erradicar la pobreza y garantizar una calidad de vida suficiente a la mayoría de su población, como ocurre en los casos de Bangladesh, Pakistán y otros muchos países.

Se precisa por lo tanto un impulso sustancial en la cooperación internacional al desarrollo, no sólo en forma de ayudas concretas para paliar la situación de falta de recursos sino sobre todo en forma de inversión productiva y de ayuda al desarrollo educativo, para impulsar un crecimiento de la producción que haga posible mejorar la calidad de vida, el gasto en salud, y una mayor atención a las necesidades básicas de la población.

En este estudio hemos analizado la evolución reciente de 18 países de Asia, observando algunos signos positivos de desarrollo, pero también que en muchos países la pobreza y el bajo nivel de servicios sociales y de renta por habitante requieren un incremento de

la ayuda internacional para ayudar a impulsar su desarrollo. Las ayudas al desarrollo educativo deben convertirse en el eje principal de la cooperación internacional por la gran repercusión que tienen a través de sus efectos directos e indirectos.

La ayuda internacional a la inversión industrial es también importante, ya que la industria actúa como un sector impulsor del desarrollo de otros sectores productivos. El desarrollo industrial implica un mayor nivel de comercio exterior y este es un tema donde la cooperación internacional debe desarrollarse para que la especialización en el comercio mundial de cada país no perjudique al desarrollo de los demás países.

Bibliografía

Barro, R. and Lee, J.W.(1996). “International Measures of Schooling Years and Schooling Quality”. *American Economic Review, Papers and Proceedings*, nº. 86, May, pp.218-223.

Barro, R. and Lee, J.W.(2000). “*International Data on Educational Attainment: Updates and Implications*”. Working Paper nº.42 of the series Centre for International Development at Harvard University.¹

Datt, G. y Ravallion, M.(1996). “*Why have some Indian States done better than others at reducing rural poverty ?*”. Working Paper of the World Bank. nº 1594.³

Guisan, M.C.(2005). “Desarrollo económico mundial en 1980-2005 y retos de la cooperación internacional”, *Economic Development* nº 93, on line.

Guisan, M.C. (2005). *Macro-Econometric Models. The Role of Demand and Supply*, editor, The ICFAI University Press, Hyderabad, India.

Guisan, M.C., Cancelo, M.T., Exposito, P. *Desarrollo de China e India, 1990-2005*

Guisan M.C. (2006). "Industry, Foreign Trade and Development: Econometric Models of Africa, Asia And Latin America, 1960-2003", *International Journal of Applied Econometrics and Quantitative Studies*, Vol. 4-1, pp. 5-20.^{1,2}

Guisan, M.C., Aguayo, E., and Exposito, P.(2001). "Economic Growth and Cycles: Cross-country Models of Education, Industry and Fertility and International Comparisons". *Applied Econometrics and International Development*, Vol.1-1, June 2001, pp. 9-37.^{2,3}

Guisan, M.C. and Cancelo, M.T.(2002). "Econometric Models of Foreign Trade in OECD Countries". *Applied Econometrics and International Development*, Vol.2-2, December 2002, pp. 65-81.^{2,3}

Guisan, M.C. and Exposito, P. (2003). Education, Industry, Trade and Development in Asia-Pacific countries in 1980-99. *Applied Econometrics and International Development*, Vol.3-2, July-September 2003, pp 117-142.

Guisan, M.C. and Exposito, P.(2001). Economic Growth of African and Asia-Pacific Areas in 1951-99. *Applied Econometrics and International Development*, Vol.1-2, December 2001, pp. 101-125.^{2,3}

Guisan, M.C. and Exposito, P. (2004). Employment and real income of agriculture in India, China and OECD countries: econometric models and evolution 1950-2000. ICFAI Journal of Applied Economics, Hyderabad, India.

Jayachandran, U.(2002). "*Socio-Economic Determinants of School Attendance in India*". Centre for Development Economics, Delhi School of Economics. Working Paper n° 103.³

Karras, G.(2003). "Trade Openness and Economic Growth. Can We Estimate the Precise Effect?". *Applied Econometrics and International Development*, Vol.3-2, September 2003, pp. 7-26.^{2,3}

Maddison, A.(2001). "*The World Economy. A Millennial Perspective*". OECD Development Centre. OECD, Paris.

World Bank(2001). “*World Development Indicators*”. Washington.

1 <http://www2.cid.harvard.edu/ciddata>

2 <http://www.usc.es/economet/ea.htm>

3 <http://ideas.repec.org>