

# El personal formador en la empresa y la escuela de FP

## El pilar fundamental de la formación dual



Formación profesional  
“made in Germany”

Funded by



The  
Federal Government

on the basis of a Decision  
by the German Bundestag

**bi**bb Federal Institute for  
Vocational Education  
and Training

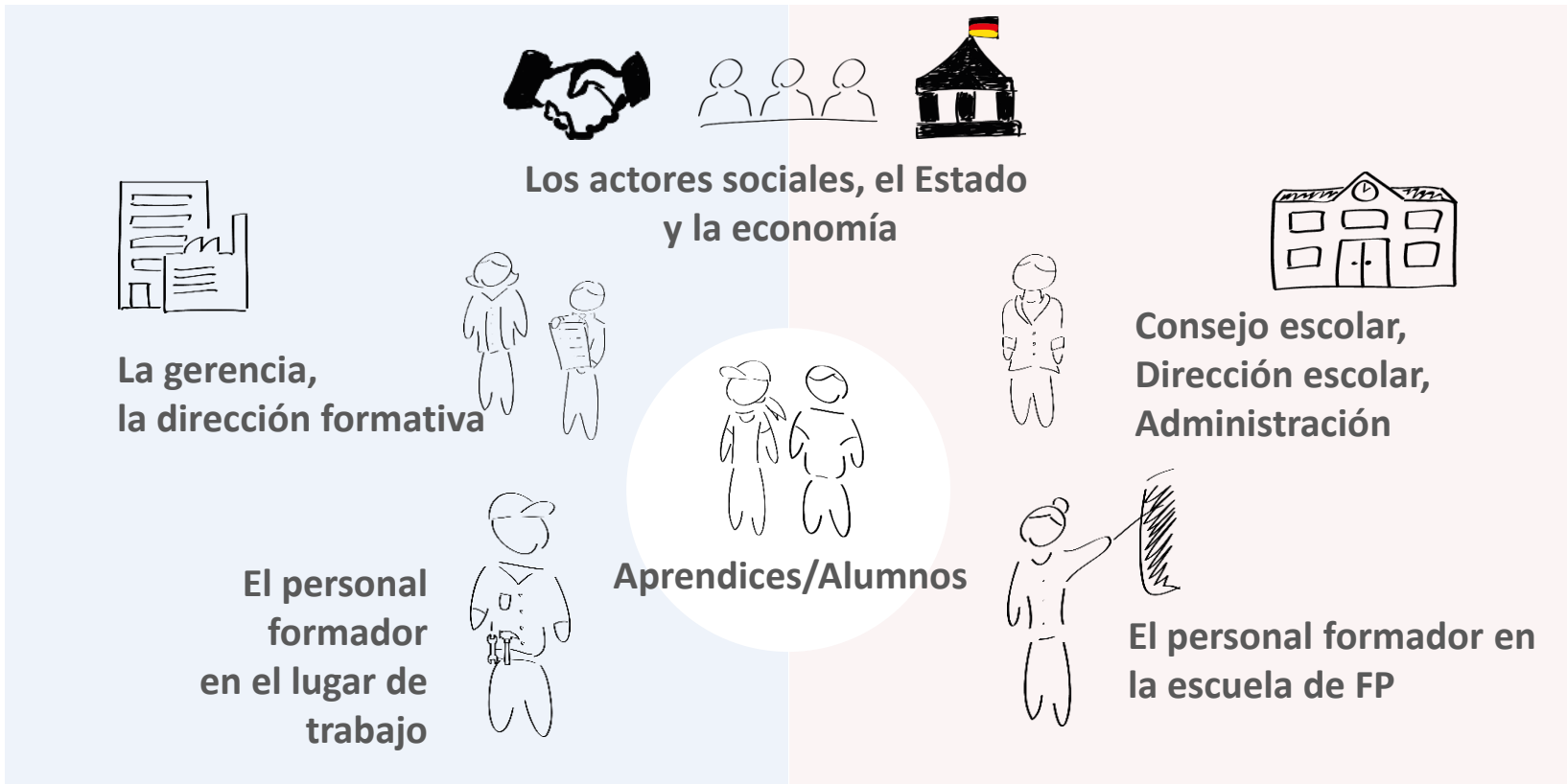
## Contenido

- I. ¿Quién trabaja en la formación profesional dual?
- II. Las tareas en el sistema de formación profesional
- III. La empresa como lugar de aprendizaje - enfoque: el instructor
- IV. La escuela como lugar de aprendizaje - enfoque: el docente
- V. Resumen
- VI. Información adicional

## I. ¿Quién trabaja en la formación profesional dual?

### Mundo laboral

### Sistema de educación pública



- El personal formador trabaja, entre otras cosas, en la formación, la gestión y la coordinación
- Mundos duales = personal "dual"
- **Objetivo común:** La cualificación de los aprendices / alumnos

## II. Las tareas del personal del sistema de formación profesional

Tarea: Desarrollar estándares



Representante:

- Empleadores
- Empleados
- Estado
- Cámaras

Tarea: Organizar, implementar, asistir en la formación profesional



- **El instructor en la empresa**
- Dirección empresarial/formativa
- Asesores de FP
- Personal de formación supra-empresarial
- Asesoramiento para la inserción profesional
- Etc.
- **El docente en la escuela**
- Gestión escolar
- Etc.

Tarea: Examinar y certificar



Representante:

- Empleador
  - Empleado
  - Escuela de FP
- Organizado por
- Cámaras

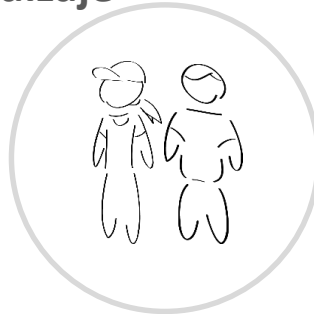
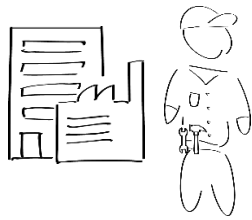


- El personal **actúa como interfaz** en la FP
- El personal **obtiene asistencia/financiación** del Estado y sector privado
- El **personal formador** en la empresa y en la escuela tiene un papel principal

## II. Las tareas del personal en el sistema de formación profesional

Enfoque: Organizar, implementar y asistir en la formación profesional

### La empresa como lugar de aprendizaje

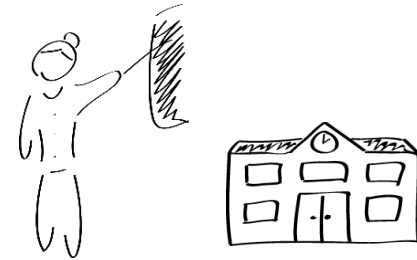


#### Personal de FP en la empresa

Aprox. 650.000 profesionales certificados de FP como instructores en todo el Estado, en los centros autorizados (conforme a la Ley de FP y al Reglamento de capacitación formativa)

- La mayoría no forma como actividad principal, sino complementaria
- Relación personal de FP/aprendices: 1/2
- 6 millones de profesionales de FP (sin certificado o con certificado, pero no registrados en las cámaras)

### La escuela como lugar de aprendizaje



#### Personal docente



Aprox. 42.000 profesionales a tiempo completo (2014)

- Docentes de teoría especializada y educación general
- Docentes de práctica especializada
- Relación docentes/alumnos: 1/35 (2014)



- **División de tareas:** en la empresa y en la escuela participa un personal diferente
- **Enfoque de la presentación:** “personal formador certificado por el Estado” y personal docente de FP (“docentes de teoría especializada y educación general”)

## II. Las tareas del personal del sistema de formación profesional

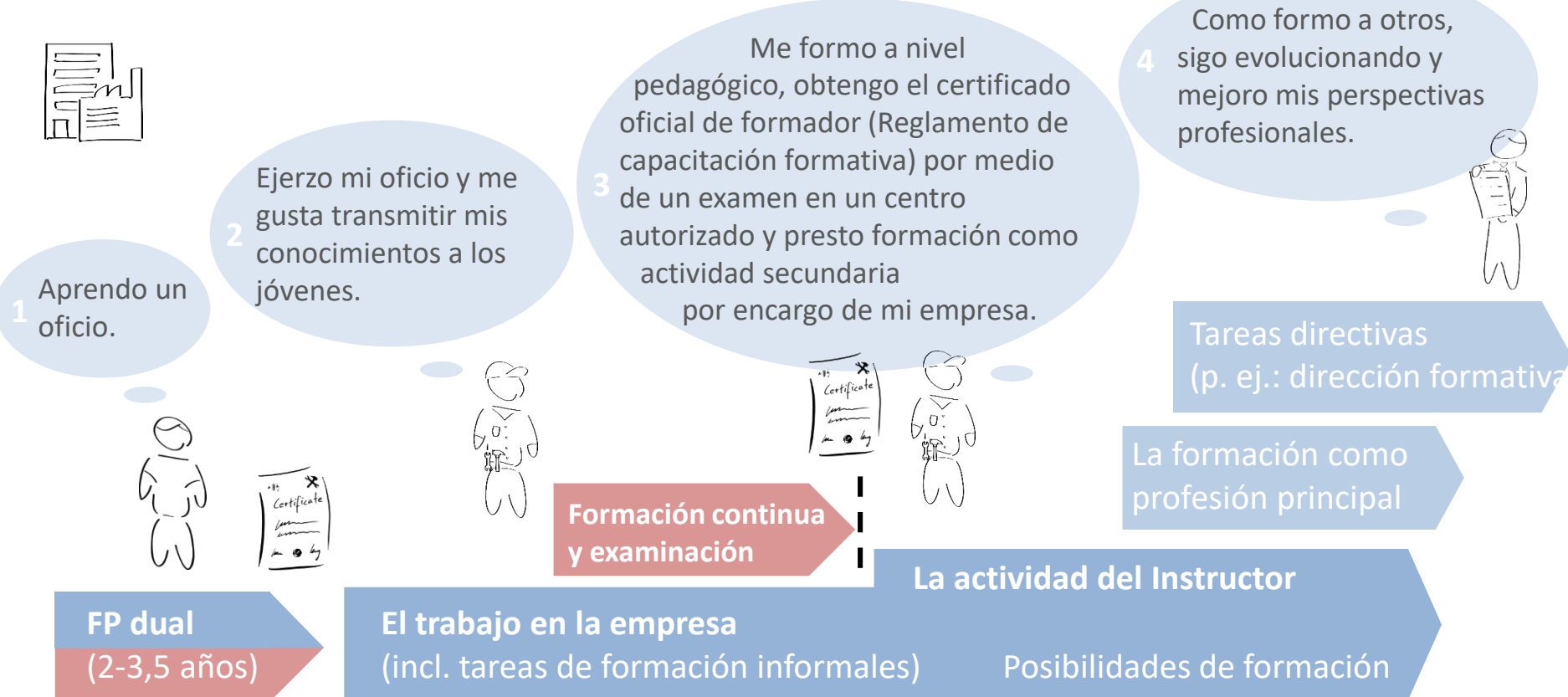
Día 1	Día 2	Día 3	Día 4	Día 5
<p><b>Instructores certificados por el Estado</b> <i>Tareas centrales en la formación en la empresa:</i></p> <ul style="list-style-type: none"> <li>• Elabora un plan de formación en la empresa basado en los estándares formativos (Reglamento de FP)</li> <li>• Transmite capacidades profesionales exhaustivas, conocimientos profesionales y competencias personales (conducta, trabajo en equipo, autonomía, etc.)</li> <li>• Integra a los aprendices en la empresa y les asiste en una posible contratación (reclutamiento)</li> <li>• Organiza el proceso de formación profesional</li> </ul>			<p><b>Docentes de teoría y educación general</b> <i>Tareas centrales en la clase:</i></p> <ul style="list-style-type: none"> <li>• Organiza la clase basándose en el plan de estudios marco</li> <li>• Transmite una amplia teoría y bases para la práctica</li> <li>• Transmite conocimientos generales</li> <li>• Transmite competencias personales</li> </ul>	
				
<p><b>Duración de la formación profesional dual: 2 – 3,5 años</b></p>				



- En el sistema de FP dual, las **diferentes tareas** del personal en los lugares de aprendizaje **se completan** en el marco de la **coordinación de los lugares de aprendizaje**

## III. La empresa como lugar de aprendizaje - enfoque: El instructor

Como obtener el certificado oficial de instructor: una de las vías posibles



- El personal de FP **combina la capacitación profesional con la cualificación pedagógica**
- La cualificación suele obtenerse **paralelamente a la actividad profesional** (formación continua: duración de varias semanas)
- El **interés de la empresa** en contar con Instructores es decisivo

## III. La empresa como lugar de aprendizaje - El instructor

### Tareas centrales: un ejemplo



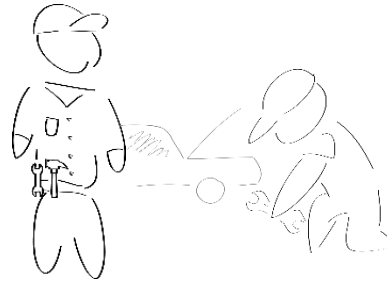
1

Trabajo como técnico de mecatrónica de vehículos en mi empresa de automoción y enseño mi profesión a los jóvenes.

2

Enseño al aprendiz cómo funciona la empresa. Lo integro en el equipo y lo socializo.

Instructor  
certificado



3

Explico a los aprendices, p.ej., cómo funciona un vehículo, y les enseño cómo se repara.

6

Estoy en contacto con mis superiores, los padres, las cámaras, las escuelas de FP y las agencias de trabajo.

5

Planifico y desarrollo la formación por mi cuenta, basándome en los estándares específicos para esta profesión.

4

Dejo que los aprendices experimentados vayan reparando los vehículos de forma cada vez más autónoma y les ayudo.



- El Instructor de las empresas se compone en primera línea por **personal técnico que a su vez forma** (la mayoría a tiempo parcial)
- Las tareas de formación se orientan en gran medida a las **exigencias de la empresa**
- Normalmente, las tareas **sobrepasan la labor formativa**



## III. La empresa como lugar de aprendizaje - El instructor

¿Por qué es importante para las empresas?



1

Mi empresa forma, porque de esta manera encuentro empleados competentes y los conservo: un factor de éxito fundamental.

2

Para que mi empresa pueda formar en el sistema dual, debe estar certificada oficialmente como empresa formadora. Uno de los requisitos: Instructor certificado por el Estado (Ley de FP).

El empresario



3

Mis profesionales ya forman a otros empleados de manera informal, pero necesitan una cualificación mejor para la formación oficial.

4

Facilito que mis profesionales obtengan una formación continua y se examinen en las cámaras para ser formadores

5

Mi empresa forma en el sistema dual. Los empleados tienen mejores opciones de seguir desarrollándose profesionalmente.

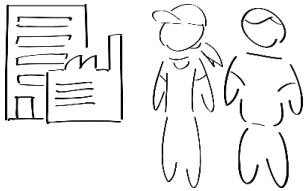


El Instructor certificado por el Estado es importante para las empresas:

- las empresas quieren **obtener y asegurarse nuevos profesionales**
- reforzar a sus profesionales con **competencias adicionales** (pedagógicas), crear **incentivos**
- **poder formar** en el sistema de formación profesional dual

### III. La empresa como lugar de aprendizaje - El instructor

#### Ventajas para todos los actores



#### Aprendices

- obtienen una formación empresarial sólida y conocen el mundo laboral



#### Los profesionales/el instructor

- tienen más posibilidades de ascenso profesional
- tienen acceso a opciones de formación continua (maestro técnico, formación continua de adaptación y ascenso, educación superior)



#### Las empresas

- adquieren y se aseguran mano de obra familiarizada con la empresa
- pueden consolidar su papel como entidad formadora del sistema de formación profesional dual

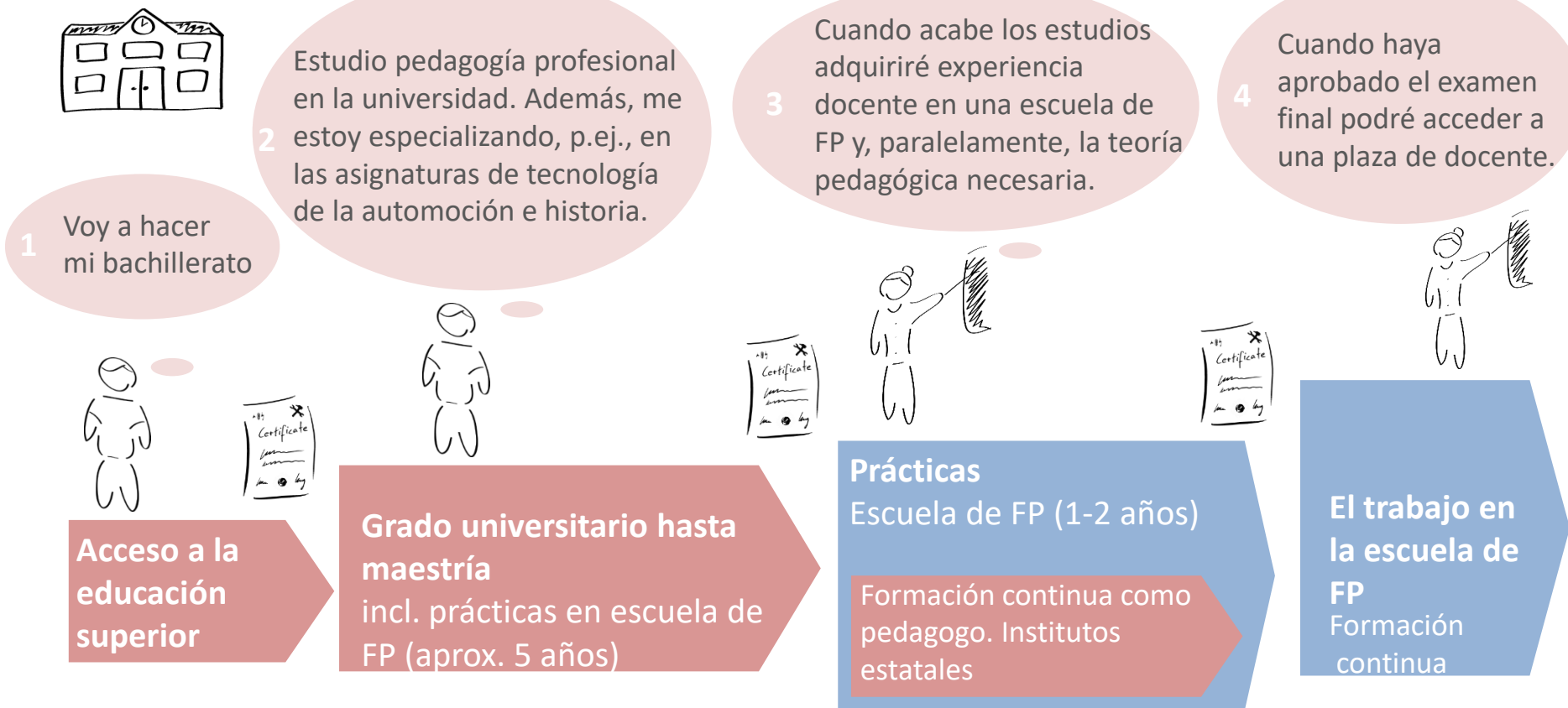


#### El Estado

- fortalece la calidad y su papel como legislador educativo en la formación empresarial

## IV. La escuela de FP como lugar de aprendizaje - enfoque: El docente

Como hacerse formador de teoría y educación general: una de las vías posibles



- Pueden ser docentes en una escuela de FP las personas capacitadas para la **teoría y la práctica de la pedagogía profesional y para la educación profesional y general**
- Se necesita un **título de maestría** para enseñar en una escuela de FP
- **El Estado invierte mucho** en la cualificación de docentes para escuelas de FP

## IV. La escuela de FP como lugar de aprendizaje - El docente

### Tareas centrales: un ejemplo



1

Enseño en la escuela de FP, p.ej. tecnología de la automoción e historia.

2

En la tecnología de la automoción enseño a los alumnos conocimientos técnicos importantes para la práctica profesional: p.ej., cómo se monta un motor y cómo funciona.

6

Estoy en contacto con la dirección de la escuela, el personal formador en las empresas, los padres, las cámaras y las agencias de trabajo.

**Los docentes de teoría especializada y educación general**



3

Creo bases para la práctica. Los alumnos aprenden cómo se fabrican y se montan las piezas, y qué factores hay que tener en cuenta.

5

Planifico y evalúo las clases de forma autónoma. Para ello, me baso en el programa de enseñanza marco del Estado.

4

Enseño habilidades sociales a los alumnos y también ejerzo como asistente social de los jóvenes.



- Los docentes enseñan **teoría, bases para la práctica y educación general**
- Sus labores superan las de un docente normal
- La base de su actividad docente es la **misión educativa del Estado**

## IV. La escuela de FP como lugar de aprendizaje - El docente

Por qué es importante para el Estado



1

Queremos capacitar a los jóvenes para que sepan desenvolverse en la vida profesional e integrarse en la sociedad. Necesitamos buenos profesionales para crear una economía social sólida.

2

Para cumplir esos objetivos económicos y sociales, la formación profesional debe orientarse al “ejercicio de una profesión y a la creación colectiva de un entorno laboral y social basado en la responsabilidad social, económica y ecológica”.

(Fuente: Conferencia permanente de los Ministerios de Educación - KMK)

4

Formamos a los docentes necesarios para ello en las universidades y los contratamos en las escuelas de FP en calidad de funcionarios.



3

Para ello, dotamos a la escuela de FP como lugar de aprendizaje de un personal docente cualificado. En la escuela de FP se enseña sobre todo teoría y educación general con el fin de desarrollar competencias de actuar.



Los docentes de teoría y educación general son importantes:

- Enseñan a los jóvenes **bases técnicas sólidas y educación general**
- Con ello, implementan los **objetivos de la política educativa** en la escuela de FP

## IV. La escuela de FP como lugar de aprendizaje – El docente de especialización técnica y educación general

### Ventajas para todos los actores



#### Los alumnos

- adquieren competencias profesionales oficiales e reconocidas por las empresas (teoría, bases para la práctica)
- adquieren una educación general y bases para una formación continua



#### Las empresas

- obtienen aprendices que cuentan con amplios conocimientos teóricos y una educación general

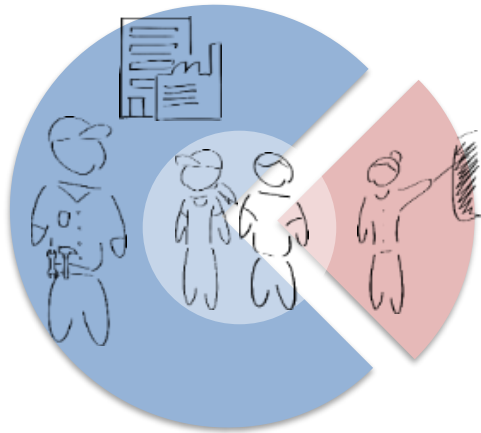


#### El Estado / la escuela de FP

- cumplen con la misión educativa del Estado con docentes altamente cualificados en la educación superior

## V. Resumen

### El desempeño del personal formador en las empresas y las escuelas de FP



#### Personal formador (instructor y docente)

- Enseña teoría profesional, práctica profesional y educación general, así como valores y conducta
- Asume una gran variedad de tareas, dentro y fuera de la formación (socialización, asistencia, sintonización, fomento, administración, motivación)
- Los formadores y los docentes se complementan en la formación profesional.



- El personal formador de las empresas y las escuelas de FP cumple labores centrales para la formación dual
- Su desempeño corresponde con las exigencias y objetivos de ambos lugares de aprendizaje; por ello: Personal formador en ambos lugares de aprendizaje (“dual”)

## V. Resumen

### Profesionalización - cualificaciones duales



#### Las cualificaciones “duales” para el personal formador

- refuerzan al personal cumpliendo tareas de formación
- ayudan a garantizar la calidad de la docencia en la empresa y la escuela de FP
- refuerzan el reconocimiento del personal formador en la sociedad

#### Las cualificaciones

- combinan teoría y práctica
- están fijadas a nivel jurídico
- son fomentadas por el Estado y la economía
- se orientan a la actividad formadora (“Instructor”, “docente de FP”)



- **Las cualificaciones se orientan a las exigencias de ambos lugares de aprendizajes**
- Las cualificaciones dejan claro que en el sistema de FP dual, **la profesionalización del personal formador está institucionalizada**



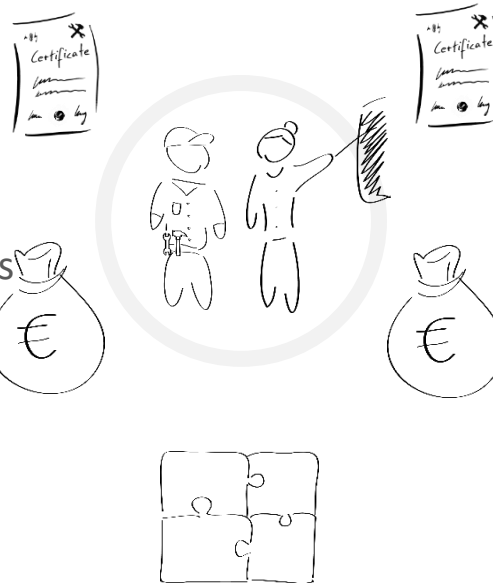
## V. Resumen

### Fomento por parte del Estado y la economía

#### La economía



- emplea a los profesionales como instructores
- respalda la cualificación de profesionales como instructores
- posibilita el ascenso de instructores en la empresa
- reconoce la importancia de la actividad formadora
- garantiza la calidad de instructores (cámaras)



#### El Estado



- financia al personal docente en las escuelas de FP
- ofrece condiciones marco atractivas para los docentes de FP
- forma a los docentes en las universidades
- reglamenta las cualificaciones del personal formador a nivel jurídico
- garantiza la calidad del personal docente (inspección escolar, etc.)
- mediante la FP obligatoria, asegura el lugar de la escuela de FP en la sociedad



**Para el personal formador, la economía y el Estado definen las cualificaciones, el marco y los recursos**

## VI. Conclusión: el personal de FP como factor de éxito

**Personal de formación profesional**  
*Profesionales muy comprometidos*

**Colaboración entre el Estado, la economía y la sociedad**

- Ej.: Fomento del personal por parte del Estado y la economía

**Aprendizaje basado en el trabajo**

- Ej.: Formación del personal orientada a la práctica



**Institucionalización de la investigación y el asesoramiento**

- Ej.: Investigación y datos sobre personal de FP (cámaras e Instituto Federal de Formación Profesional)

**Estándares reconocidos**

- Ej.: Estándares para la capacitación como formador (Reglamento de capacitación formativa)



- Una buena FP requiere un personal competente y comprometido
- El personal de FP es un factor de éxito para la FP alemana

## VI. Información adicional

Esta presentación, junto con otras presentaciones e informaciones sobre el sistema alemán de FP y la cooperación internacional en materia de formación profesional está disponible en nuestra página web:

**[www.govet.international](http://www.govet.international)**

### Fuentes

- Informe del Instituto Federal de Formación Profesional ([enlace](#))
- Conferencia permanente de ministros de cultura ([enlace](#))
- Portal del Ministerio Federal de Educación e Investigación ([enlace](#))
- Estadística de Destatis sobre el personal de FP ([enlace](#))

### Otra información en Internet

- [www.lehrer-werden.de](http://www.lehrer-werden.de)
- [www.foraus.de](http://www.foraus.de)

Contacto en caso de preguntas: **[govet@govet.international](mailto:govet@govet.international)**

## VII. Leyenda

**Azul**

**Mundo laboral**



**Aprendices/alumnos**



**Política (Gobierno Federal y Estados federados)**

**Rojo**

**Docencia**



**Jóvenes**



**Empleadores**



**Tribunal examinador**



**Dirección escolar**



**Dirección formativa**



**Título/certificado**



**Docentes en la escuela de FP**



**Personal formador/  
Instructor en las empresas**



**Actores sociales (sindicatos y patronales)**



German Office for International Cooperation  
in Vocational Education and Training

*The one-stop shop for international  
Vocational Education and Training  
Cooperation*

Funded by



The  
Federal Government

on the basis of a Decision  
by the German Bundestag

GOVET – Oficina central del Gobierno Federal  
para la cooperación internacional en formación profesional  
en el Instituto Federal de Formación Profesional (BIBB)

Robert Schuman-Platz 3

53175 Bonn

[www.govet.international](http://www.govet.international)

[govet@govet.international](mailto:govet@govet.international)

**bi**bb Federal Institute for  
Vocational Education  
and Training