

neato

botvac **D7** connected



English..... 01

Français..... 19

Español 37

Italiano 55

Deutsch 73



Meet Your Neato Robot

Congratulations on your new robot vacuum – now “connected” in your smart home so you can manage your floor cleaning from a smartphone or tablet.

This guide will help get your robot set up and connected via the Neato app. You’ll also find some important information on operating and maintaining your robot for best performance. Then relax. Your robot will let you know when your floors are clean.

Any problems? Just let us know. We are here to help. www.NeatoRobotics.com/Support

Important: Read Before Continuing with Setup

In order to ensure the best possible experience with your Neato robot, please note the following to minimize any risk of damage to household furnishings or belongings.

Please observe your Neato robot during the first few cleaning runs, and make any adjustments to the cleaning environment to optimize navigation.

- Neato robots have a smart navigation system that avoids obstacles. However, the robot may occasionally bump into furniture, objects, pets, and people. Therefore, if you have special objects that could potentially be damaged by the bumping, remove these objects from the room or use boundary markers.

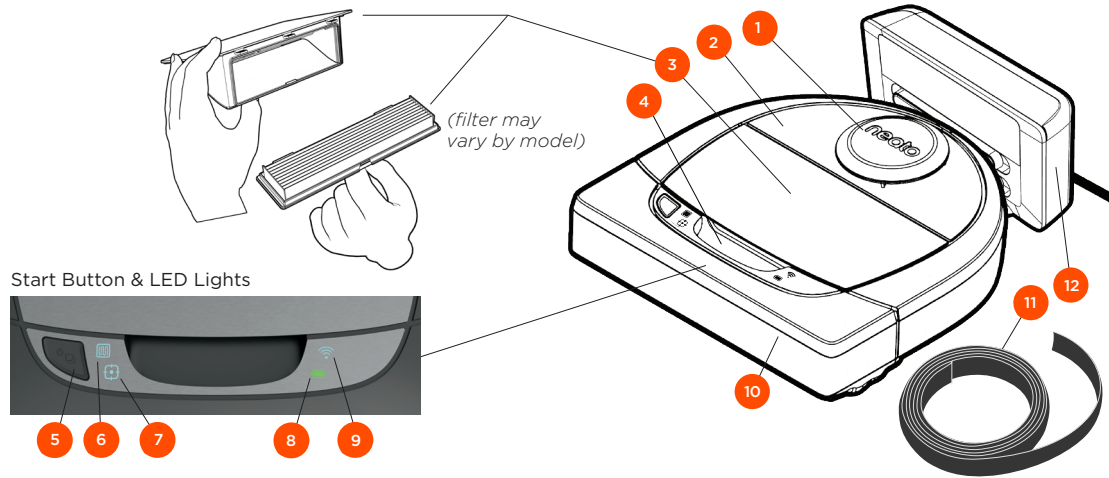
- Similarly, the Neato robot’s rotating brush operates like a regular upright vacuum cleaner, so do not use the Neato robot on floors or rugs (e.g., with fringes) that you would not use a regular upright vacuum on. Neato Robotics is not responsible for any damage to furniture, objects, rugs, or flooring.

Table of Contents

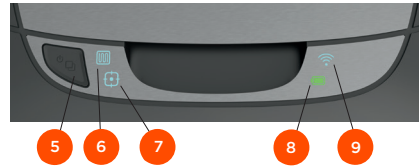
Overview	3
Important Items and Tips.....	4
Start Button & LED Lights.....	5
How Neato Works.....	6
Using the Neato App.....	7
Neato FloorPlanner With “No-Go” Lines.....	9
Using Your Neato Robot Without the Neato App.....	11
Maintaining Your Neato Robot.....	12
More Info	13
Troubleshooting.....	14
You and Your Neato Robot	18

Want to see how it's done?
Go to www.NeatoRobotics.com/Support for installation videos and tips.



Overview





Start Button & LED Lights





HOUSE CLEAN LED shows:

-  · Whole House Clean
-  · House Clean Error



SPOT CLEAN LED shows:

-  · 7' x 7' Spot Clean
-  · Spot Clean Error

WI-FI LED shows:

-  · Wi-Fi connection status during pairing
-  · Out of range or other status

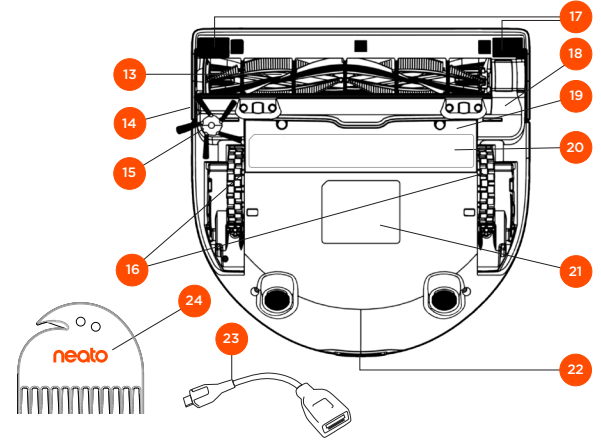
BATTERY LED shows:

-  · Charge State
-  · Battery Errors

- 1 Laser Cover
- 2 Top
- 3 Dirt Bin and Filter
- 4 Handle
- 5 Start Button
- 6 House Clean Icon
- 7 Spot Clean Icon
- 8 Battery Icon
- 9 Wi-Fi Icon
- 10 Front Bumper
- 11 Boundary Marker (included in some models)
- 12 Charge Base

NOTE: Icon light details are described later in this user guide.

Requirements: You need Wi-Fi, an iOS or Android phone or tablet, and a Neato account (free) in order to use some features.



- 13 Brush
- 14 Wall Following Sensor Window
- 15 Side Brush (available on specific models only)
- 16 Wheels
- 17 Drop Sensor Window
- 18 Brush Guard
- 19 Battery Door
- 20 Maintenance Tip Label
- 21 Robot Label
- 22 Charging Contacts
- 23 Upgrade Cable (included in some models)
- 24 Cleaning Tool (included in some models)

Important Items and Tips

IMPORTANT ITEMS

Keep your robot away from liquids and wet areas. Move or cover pet bowls and plant trays.

Clear the area of small items such as toys and clothing.

Tie up wires, curtains, and other low-hanging items.

Thick carpet on top stair may affect the ability of the robot's navigation system to prevent falls (top stair with low pile carpet is OK). To make sure your robot sees the drop, place boundary markers 6 inches/15cm from the edge of the stair.

Keep your Neato robot inside the house. It was not designed for outdoor cleaning or freezing temperatures.

TIPS

To keep your robot out of places you don't want it to go, set down boundary markers (included in specific models, however Neato Boundary Markers are compatible with all Neato robots), or set "No-Go" Lines in MyFloorPlan.

You can use scissors to cut boundary markers to a shorter length.

You can use removable tape to keep boundary markers flat on the floor.

To do a Reset of the Neato robot, press and hold the Start button for 15 seconds, and all the lights will turn off. Press Start button once more to turn the robot back on.

The Spiral Combo brush offers superior pick-up of pet hair and is ideal for homes with multiple types of flooring.

Shiny surfaces and black floors might cause navigation issues.

Before connecting your robot to your Neato account, view the How-To Video online at www.NeatoRobotics.com/Support.

IMPORTANT: Please observe your Neato robot during the first few cleaning runs, and make any adjustments to the cleaning environment to optimize navigation. Also, while Neato robots have a smart navigation system that avoids obstacles, the robot may occasionally bump into furniture, objects, pets, and people. Also, Neato robots will not always avoid small objects (for example, socks or jewelry) or cords on the floor. Therefore, if you have special objects that could potentially be damaged by the bumping, remove these objects from the room, or use boundary markers. Similarly, the Neato robot's rotating brush operates like a regular upright vacuum cleaner, so do not use the Neato robot on floors or rugs (e.g., with fringes) that you would not use a regular upright vacuum on. Neato Robotics is not responsible for any damage to furniture, objects, rugs, or flooring.

Start Button & LED Lights

HOUSE CLEAN and SPOT CLEAN LEDs

	ACTION	HOUSE CLEAN LED	SPOT CLEAN LED
Start Cleaning	Press Start Button 1x for house cleaning	Solid Blue	
	Press Start Button 2x for spot cleaning		Solid Blue
Pause/Resume Cleaning	Press Start Button during cleaning to pause robot	Pulses while paused in House Clean	Pulses while paused in Spot Clean
	Press Start Button again to resume cleaning	Solid Blue	Solid Blue
Cancel Cleaning (When Paused)	Press & hold Start Button for 5 seconds to cancel cleaning	Robot & LEDs turn off & robot plays a tone	Robot & LEDs turn off & robot plays a tone

* NOTE: if LED light is Blinking Red or Solid Red, your robot needs robot maintenance or your robot has a navigation issue. Please check the troubleshooting section of this guide.

Start Button & LED Lights



BATTERY LED

ROBOT IS:	LED COLOR	WHAT IT MEANS
Cleaning	Solid Green	Battery level is normal
	Solid Yellow	Battery level is low and must be charged before a new cleaning can be started
	Solid Red	Battery level is low and robot must return to charge base
Charging	Green (Solid or pulsing)	Battery is charging and robot can start cleaning
	Pulsing Yellow	Battery is fast-charging and must complete before cleaning can start
	Pulsing Red	Battery level is low and must be charged before a new cleaning can be started

WI-FI LED

LED COLOR	WHAT IT MEANS
Soft Glowing Blue	Robot is in Pairing Mode
Fast Blinking Blue*	Pairing to Neato app/account
Fast Blinking Red	Error Connecting
Solid Blue	Pairing Successful
No Light	Robot Offline - please connect to access additional features

*if you've already paired, Fast Blinking Blue means the robot has lost connection. The robot could be out of range, your Wi-Fi network may be down, or another Wi-Fi issue could have occurred. If out of range, the robot will automatically reconnect when it comes back within range. Otherwise, check your router to make sure it's operating normally.

How Neato Works

HOUSE CLEANING

In normal operation, the Neato robot comes off of its base, explores its surroundings, and starts cleaning. It starts cleaning in sections approximately 15'x15' depending on layout and furniture in the room. It will continue to clean section by section until the entire area is cleaned.

Your Neato robot will also try to clean one room fully before moving on to the next, assuming it can detect your doorways. If it cleans a partial room, your Neato robot will come back to finish the room before finishing the complete job.

AUTO CHARGE AND RESUME

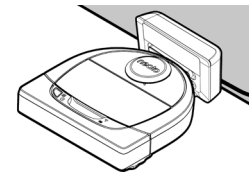
If the area the Neato robot is attempting to clean is very large, the robot will return to its base mid-cleaning to recharge. Once recharged, it will return to finish where it left off.

SINGLE ROOM CLEANING

If you just want to clean a single room, you can manually place your robot in the room, press the start button, and close the door. Your Neato robot will clean the room and return to where you originally placed it in the room. When the robot has finished cleaning, please put the robot back on its charge base.

MOVING A ROBOT MID-CLEANING

It is not recommended to pick up your robot and move it mid-cleaning. It can become disoriented, not follow its normal smart behavior, and have difficulty finding its charge base. If you pick up your robot, put it back down within 1 foot of where you picked it up for best results.



Using the Neato App

Follow the instructions in the Quick Start Guide to connect your robot to the Neato app.

It is **recommended** that you set up your robot to work with the Neato app to get the best experience and access to all of the features.

Benefits of using the Neato app:

- Neato FloorPlanner with “No-Go” Lines
- Easy access & control
- Start your robot when you are not home
- Easily pause cleaning from the app
- Instant notifications (cleaning complete, alerts, etc.)
- Battery status
- Maintenance alerts and context-sensitive help to keep your robot in top form
- Dashboard (some features available on specific models only)

It is also possible to start and stop the robot using the Start Button on the robot.

OPERATING THE ROBOT FROM MULTIPLE SMARTPHONES & TABLETS

The Neato app can be used by multiple devices in a household to operate the same robot. Just download the Neato app to other smartphones or tablets, and sign in to the same My Neato account using the email and password used to set up the robot.

NOTE

Both 2.4 and 5 GHz Wi-Fi networks are supported and will display in the list of available options during robot setup.

The FCC requires all wireless devices in the US to operate on wireless spectrum channels 1-11.

Neato D7 supports the following Wi-Fi channels:

- For 2.4 GHz networks, channels 1 through 11
- For 5 GHz networks, channels 36,40, 44 & 48

Please visit:

www.Neatorobotics.com/D7WiFiTroubleshooting for more information.

If you are still having issues connecting your robot, certain Wi-Fi router firewall and port settings can prevent a connection with the Neato servers.

Please reference troubleshooting information at www.NeatoRobotics.com/Support.

CONNECTING YOUR ROBOT TO ADDITIONAL NETWORKS

If you would like to add additional networks, see instructions on the Neato website support center at www.NeatoRobotics.com/Support.

HOUSE CLEANING

To start a House Cleaning, press the Start button in the Neato app, and your Neato robot will clean the entire floor on one level automatically moving from room to room.

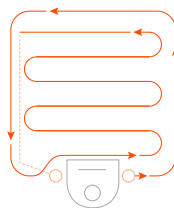
NOTE: If you press the Start Button in the Neato app and the robot cannot find its location on MyFloorPlan, you will be notified of this and prompted to either cancel or clean anyway. If you select “clean anyway,” the robot will not use MyFloorPlan or respect any “No-Go” Lines, so you will need to use the boundary markers to keep the robot out of any areas you don’t want it to clean.

From the app you can Start, Pause, Resume, Stop, and Return to Start/Base.

NOTE When canceled mid-cleaning, your robot will stop in place. You can ask your robot to return to its base station using the Neato app. If the robot has detected the base, it will attempt to return to base and dock.

SPOT CLEANING

To start a Spot Cleaning, select Spot, and press the Start button in the Neato app. Your Neato robot will clean a 7’x7’ area.



Place your robot centered and facing the area to be cleaned.

SCHEDULING YOUR NEATO ROBOT

Set up a schedule for regular vacuuming. You can set your preferences based on cleaning days and times.

NOTE If you are going away, you can turn the Enable Schedule setting off to put the schedule on hold.

PUSH NOTIFICATIONS

By turning on push notifications in the app, your robot can notify you about its status. Your phone/tablet will display messages such as cleaning complete, alerts, etc.

ROBOT SOFTWARE UPDATES

Keep the software on your robot current. You can initiate a robot software update using the Neato app.

SMART WATCH CAPABLE

If you have an Apple Watch or Android Wear smart watch, you can access some features on your watch such as start, stop, and receiving notifications. Your watch needs to be in the vicinity of your smartphone for these features to be accessible. After you have paired your smart watch with your smartphone, go to the watch app on your smartphone and turn access on to the Neato app to view features on your watch.

TROUBLESHOOTING YOUR DEVICE

When an error occurs during operation of the robot, you can click the error link in the Neato app to see what it means and what to do. For additional information on troubleshooting your device, please see Help in the app.

Neato FloorPlanner With “No-Go” Lines

NEATO FLOORPLANNER

Using the Neato app, Neato FloorPlanner technology allows you to set up virtual boundaries called “No-Go” Lines so you can tell the robot where not to go. This eliminates the need to use physical barriers, including Neato’s Boundary Markers.

CREATING A FLOOR PLAN

To set “No-Go” Lines, the robot must initially perform a cleaning run to create a map of your home called a floor plan. To create a floor plan, go to MyFloorPlan in the menu section of the Neato app, and the app will walk you through the process step-by-step.

To create a complete floor plan, there are two steps you should take: 1) open doors so the robot can map each room and 2) remove any objects that may be in the way or get stuck in the robot’s brush.

PLACING “NO-GO” LINES

To place a “No-Go” Line on your floor plan, open the Neato app, and select MyFloorPlan in the menu section. In the floor plan view, select “Add No-Go Line” at the bottom of a page to draw a line. This will tell your robot which areas to leave alone. For example, you may want to use a “No-Go” Line to tell the robot to avoid a specific room or avoid an area that contains children’s toys, temporary holiday decorations, or other items that may get stuck in the robot’s brush. Also, if there is an area in the middle of a room you would like the Neato robot to avoid, you can draw a “box” around that area by placing four “No-Go” Lines around it.

IMPORTANT NOTE

After a floor plan is created, the charge base should not be moved.

CLEANING WITH “NO-GO” LINES

To clean your home with your “No-Go” Lines, ensure your robot is on its charge base and that the base has not been moved since its initial cleaning run. After that, simply select “Start” from the home screen of the Neato app.

IMPORTANT NOTES

To clean with “No-Go” Lines, always use the app to start a cleaning. If the button on the robot is used to start a cleaning, the robot will not stay within the “No-Go” Lines.

Also, to stop the robot from entering a room that is not part of the floor plan, add a “No-Go” Line in the doorway, or close the door.

Cleaning Profiles

When you start a house cleaning with the Neato app, you can select one of the profiles below to determine the robot's cleaning style.

TURBO

In the Turbo profile, the robot brush and blower are set to high, providing strong suction and moving at a normal speed. This is the default mode.

ECO

In the Eco profile, the brush and blower are at a medium setting, allowing the robot to clean a larger area on a single charge. This is the quietest mode.

Extra Care Navigation

Extra Care is useful if you have delicate furniture or areas your robot has trouble navigating. With Extra Care enabled, the robot navigates more carefully around objects and obstacles. Because it leaves a wider buffer around items like chair legs, the robot may not be able to get fully underneath some furniture.

Using Your Neato Robot Without the Neato App

HOUSE CLEANING

You can initiate House Cleaning by pressing the Start Button once. Your Neato robot will clean the entire floor on one level automatically moving from room to room.

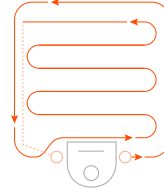


Press the Start Button 1x for House Cleaning, 2x for Spot Cleaning

* "No-Go" Lines are not available unless you use the Neato app to start a clean.

SPOT CLEANING

You can initiate Spot Cleaning by pressing the Start Button twice. During Spot Cleaning, if you press the Start Button, the robot will pause. If you press it again, it will resume. To cancel the Spot Cleaning, pause the robot and hold down the Start Button for 5 seconds.



Place your robot centered and facing the area to be cleaned.

FEATURES ONLY AVAILABLE VIA THE NEATO APP

Some features are only available if you connect your robot to the Neato app on your smartphone or tablet. These features include Neato FloorPlanner, scheduling, push notifications, context-sensitive help, and cleaning statistics (specific models only).

HOUSE CLEAN and SPOT CLEAN LEDs

	ACTION	HOUSE CLEAN LED	SPOT CLEAN LED
Start Cleaning	Press Start Button 1x for house cleaning	Solid Blue	
	Press Start Button 2x for spot cleaning		Solid Blue
Pause/Resume Cleaning	Press Start Button during cleaning to pause robot	Pulses while paused in House Clean	Pulses while paused in Spot Clean
	Press Start Button again to resume cleaning	Solid Blue	Solid Blue
Cancel Cleaning	Press & hold Start Button for 5 seconds	Robot & LEDs turn off & robot plays a tone	Robot & LEDs turn off & robot plays a tone

* NOTE: if the House or Spot Clean LED light is blinking red or solid red, your robot needs robot maintenance or your robot has a navigation issue. Please check the troubleshooting section of this guide.

BATTERY LED

ROBOT IS:	LED COLOR	WHAT IT MEANS
Cleaning	Solid Green	Battery level is normal
	Solid Yellow	Battery level is low and must be charged before a new cleaning can be started
	Solid Red	Battery level is low and robot must return to charge base
Charging	Green (Solid or pulsing)	Battery is charging and robot can start cleaning
	Pulsing Yellow	Robot is fast-charging the battery and must complete before cleaning can start
	Pulsing Red	Battery level is low and must be charged before a new cleaning can be started

* If Blinking Red, please check the troubleshooting section of this guide.

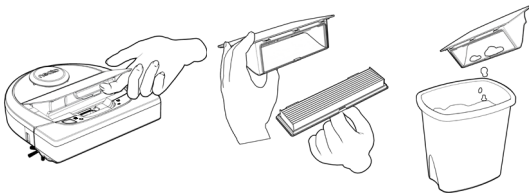
Maintaining Your Neato Robot

IMPORTANT

Your robot needs regular maintenance to operate reliably. This means checking/cleaning the brushes and emptying the dirt bin after every use or as needed, depending on your environment. Failure to do this may cause problems with your robot and impact your robot's performance and void your warranty coverage.

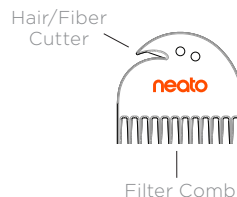
DIRT BIN AND FILTERS

After each use, empty the dirt bin, clean the airways/opening, and filter. To remove the filter, pinch the handle and pull out.



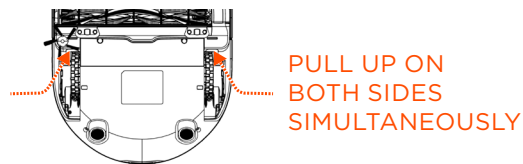
Use the cleaning tool comb to clean the filter.

Replace the filter every 1 to 2 months or more frequently as needed.



BRUSHES

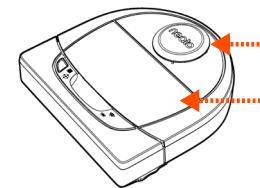
If your robot has a side brush, remove the side brush, and set aside. Then, remove the brush guard by pulling up on both sides.



Use the hair/fiber blade to cut, and remove hair from the brush. Remove any debris from the brush ends and inside the brush cavity where the brush sits. Re-insert the brush, and replace the brush guard.

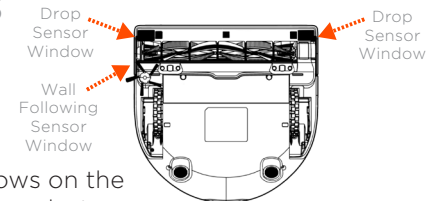
ROBOT TOP

Clean the top of the robot and the area around the laser top with a soft cotton cloth.



SENSORS

Use a dry cotton swab to clean the two drop sensor windows on the bottom of the robot.



NOTE

View the Neato How-To videos online at www.NeatoRobotics.com/Support to see how to maintain your robot.

More Info

ACCESSORIES

You can find information about accessories and replacement parts for your Neato robot at www.NeatoRobotics.com.

Always purchase Neato Genuine accessories and parts:

- Batteries
- Filters
- Brushes
- Boundary Markers
- Cleaning Tool
- Dirt Bin
- Charge Base



Using unauthorized or 3rd party accessories (non-Neato Genuine) can damage your robot and will void your warranty.

Recommended replacement schedule depends on use.

- Filters - every 1 to 2 months
- Batteries - every 12 to 18 months

REGISTER YOUR NEATO

Even if you are not using the Neato app, you can stay up to date on software releases and special offers by registering your robot. Go to www.NeatoRobotics.com/My-Neato to create an account and register your Neato robot.

GETTING HELP

Find more helpful information, including how-to videos, frequently asked questions, and tips & tricks for optimal operation.

Go to:

www.NeatoRobotics.com/Support
www.YouTube.com/NeatoRobotics

WARRANTY

Neato Robotics, Inc. warrants to the original purchaser that the Neato Robotics hardware product, excluding batteries, shall be free from defects in material and workmanship for 1 year from the original date of purchase.

In the case of batteries, a Warranty Period of six (6) months applies.

See complete Warranty terms at www.NeatoRobotics.com/Limited-Warranty. All warranties beyond those expressly stated are disclaimed to the maximum extent permissible by applicable law.

IMPORTANT INFORMATION

See separate document included with your Neato robot.

Troubleshooting



House Clean and



Spot Clean LED

What it means

What to do

Blinking Red

Your robot needs to be cleaned to operate at best performance.

Follow these steps to make sure your robot is well-maintained before running it again:

- 1 - Ensure that both the filter and dirt bin are clean and properly inserted.
- 2 - Make sure the dirt bin is in the robot and properly seated in position. The top of the dirt bin should be level with the top of the robot if inserted correctly.
- 3 - Make sure the brush and end caps are clear of debris, and remove any hair or debris that is wrapped around it.
- 4 - Make sure wheel wells aren't blocked with debris.

Press the Start Button to start the robot. If it still has issues, follow the next 2 steps:

- 5 - Using a dry cotton swab, please spin the laser housing under the laser cover 5 times in each direction being careful to avoid the openings in the housing.
- 6 - Use a dry cotton swab to clean the two drop sensor windows on the bottom of the robot. Press the Start Button to start the robot.
- 7 - Press and hold the Start Button for 15 seconds to reset your robot. All of the lights on the robot will turn off. Press the Start Button to turn the robot back on.

Go to the support center to watch how-to videos on these maintenance items.

Troubleshooting *(continued)*



House Clean and



Spot Clean LED

What it means

What to do

<p>Solid Red</p>	<p>The Neato robot is having difficulty navigating the environment. Possible reasons for this:</p> <ul style="list-style-type: none"> • The laser is blocked. • It is having difficulty navigating the floor. • The sensors are dirty or not working properly. • The wheels or brush are dirty. 	<p>Follow these steps to troubleshoot. Make sure:</p> <ol style="list-style-type: none"> 1 - Nothing in the environment has changed since the robot started cleaning. (e.g., furniture moved, robot moved to different room) 2 - Wheel wells aren't blocked with debris. 3 - The battery is charged. 4 - If the robot still has issues, reset the robot by pressing and holding the Start Button for 15 seconds. The robot will turn off. Press the Start Button to turn it back on. Try running the robot again. <p>Press the button to start the robot. If it still has issues:</p> <ol style="list-style-type: none"> 5 - Make sure the robot's laser freely rotates: Use a dry cotton swab to rotate the laser 5 times to the left and 5 times to the right, making sure NOT to put the cotton swab in either hole. 6 - Using compressed air, use short bursts of compressed air about 6" away. <p>Let the robot fully charge. Try running the robot again. If issue persists, click on the Chat icon for assistance at www.NeatoRobotics.com/Support, or visit our Customer Care contact page for more options.</p>
------------------	---	---

Troubleshooting *(continued)*

Battery LED

What it means

What to do

Blinking Red	The robot battery has experienced an error.	Please contact Customer Care. For local contact information: www.NeatoRobotics.com/Contact-Us
--------------	---	---

Wi-Fi LED

What it means

What to do

Slow Glowing Blue	SoftAP	Neato is ready to connect
Fast Blinking Blue	Connecting	Neato is in the connection process.
Fast Blinking Red	Error Connecting	Neato failed to connect to your network. Please refer to the App to see where the connection process failed and try to connect again.
Connected - Solid Blue	Connected	Neato is connected and ready to use with the App.
Off	Wi-Fi Off	<ol style="list-style-type: none">1 - Reset your Neato robot by taking it off of its charge base, press and hold the Start Button for 15 seconds to turn it off, and then press Start Button one more time to turn it on. Wait a few minutes and then check the Neato app to see if it now says READY TO CLEAN.2 - If the step above does not fix the issue: Delete your robot from the Neato app, and go through the steps to connect your robot again. It should then say READY TO CLEAN.

Troubleshooting *(continued)*

Neato app robot status	What it means	What to do
<p>“Robot Offline” message in the Neato app</p>	<p>The robot is disconnected from its Wi-Fi connection.</p>	<p>The Neato robot may occasionally go offline if the signal strength of the Wi-Fi connection is weak or intermittent. This is usually a temporary situation, and typically, the robot will go back online on its own once it re-establishes a connection.</p> <p>In cases where the robot does not come back online within a few minutes, check the following:</p> <ol style="list-style-type: none"> 1 - Make sure the Wi-Fi network to which your robot is connected is working and that the signal strength is strong in any areas where the robot is cleaning. 2 - Reset your Neato robot by taking it off of its charge base, press and hold the Start Button for 15 seconds to turn it off, and then press Start Button one more time to turn it on. Wait a few minutes and then check the Neato app to see if it now says READY TO CLEAN. 3 - If the steps above do not fix the issue: Delete your robot from the Neato app, and go through the steps to connect your robot again. It should then say READY TO CLEAN.
<p>“It seems you are not connected to the internet” message in the Neato app</p>	<p>Your phone/tablet with the Neato app is not connected to Wi-Fi or cellular service.</p>	<p>Make sure your phone/tablet is connected to Wi-Fi or cellular service so that the Neato app can communicate with your robot.</p>

If issue persists, please contact Neato Customer Care www.NeatoRobotics.com/Support

NOTE Context-Sensitive help is also provided in the Neato app to help you troubleshoot items. Go to www.NeatoRobotics.com/Support for more troubleshooting tips.

You and Your Neato Robot

Congratulations on your new Neato robot. You will soon experience the joy of having clean floors without ever pushing a vacuum.

Observe your robot during the first few cleaning runs. You may find that a few small adjustments in your home (moving a chair or lamp a few inches, picking up cords) will make a big difference in your experience/results.

Help your robot, and your robot will help you. 😊

Voici votre robot Neato

Félicitations pour l'acquisition de votre nouveau robot ! désormais « connecté » à votre maison intelligente pour vous permettre de gérer le nettoyage de vos sols depuis votre smartphone ou votre tablette.

Ce guide vous aidera à installer votre robot et à le connecter via l'application Neato. Vous y trouverez également des informations importantes sur le fonctionnement et l'entretien de votre robot, pour bénéficier de performances optimales. Ensuite, détendez-vous. Votre robot vous préviendra une fois que votre maison sera propre.

Un problème ? Dites-le-nous. Nous sommes là pour vous aider : www.NeatoRobotics.com/Support

Important : À lire avant de poursuivre la configuration

Afin de garantir la meilleure expérience possible avec votre robot Neato, veuillez noter les points suivants. Vous minimiserez ainsi le risque de dommages aux meubles et biens de votre domicile.

Veuillez observer votre robot Neato pendant les premiers cycles de nettoyage et apporter les ajustements nécessaires à l'environnement de nettoyage pour optimiser la navigation.

- Même si les robots Neato disposent d'un système de navigation intelligente qui évite les obstacles, ils peuvent parfois heurter les meubles, les objets, les animaux et les personnes. Par conséquent, si vous avez des objets auxquels vous tenez particulièrement et qui pourraient être endommagés en cas de choc avec le robot, retirez-les de la pièce ou utilisez des balises de délimitation.

- De même, la brosse rotative du robot Neato fonctionne comme celle d'un aspirateur-balai standard, n'utilisez donc pas le robot Neato sur les planchers ou les tapis (par exemple, avec des franges) sur lesquels nous n'utiliseriez pas un aspirateur-balai standard.

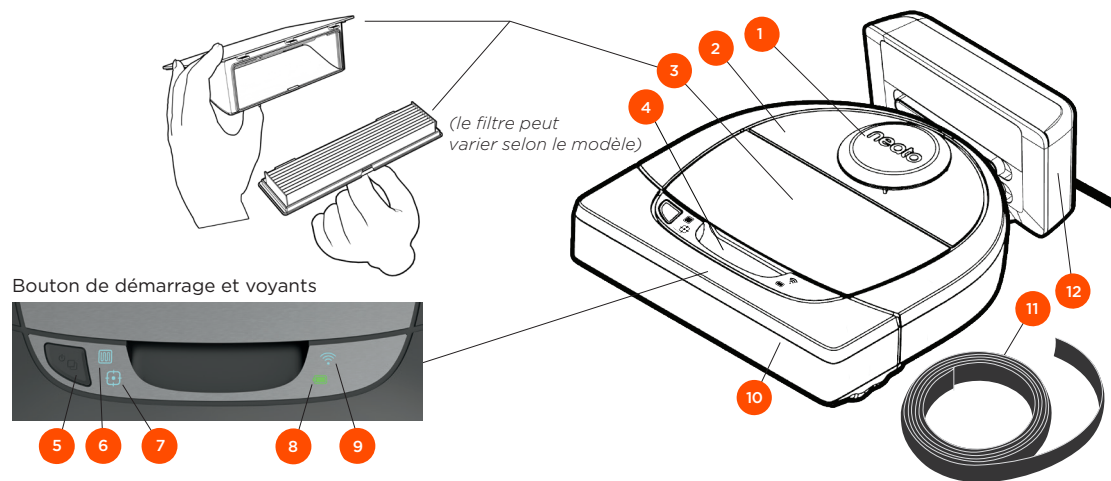
Neato Robotics décline toute responsabilité en cas de dommage causé à des meubles, des objets, des tapis ou des sols.

Table des matières

Vue d'ensemble.....	21
Points et conseils importants.....	22
Bouton de démarrage et voyants	23
Fonctionnement du robot Neato	24
Utilisation de l'application Neato	25
Neato FloorPlanner avec « lignes de délimitation »....	27
Utilisation de votre robot sans l'application Neato	28
Entretien de votre robot Neato.....	29
Plus d'informations.....	31
Résolution des problèmes (suite)	32
Vous et votre robot Neato.....	36

Vous voulez voir comment ça marche ?
Accédez au site www.NeatoRobotics.com/Support pour regarder des vidéos
d'installation et obtenir des conseils.

Vue d'ensemble



Bouton de démarrage et voyants



MESSAGES DU VOYANT DE NETTOYAGE DE LA MAISON :



- Maison entièrement nettoyée
- Erreur lors du nettoyage de la maison

MESSAGES DU VOYANT DE NETTOYAGE CIBLÉ :



- Cible de 2,1 m x 2,1 m nettoyée
- Erreur lors du nettoyage ciblé

MESSAGES DU VOYANT DU WI-FI :



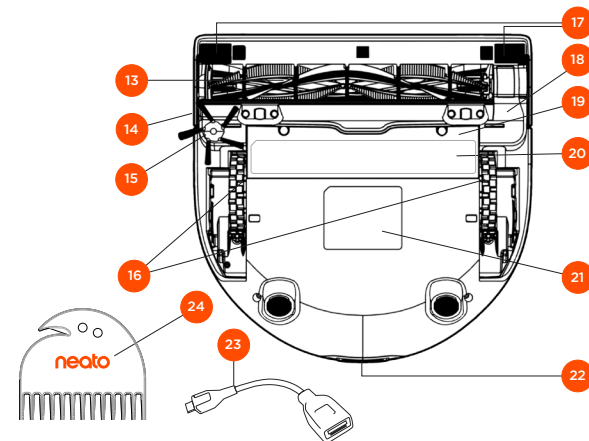
- Connexion Wi-Fi état pendant l'association
- Hors de portée autre état

MESSAGES DU VOYANT DE LA BATTERIE :



- Niveau de charge de la batterie
- Erreurs concernant la batterie

- 1 Couvercle du laser
- 2 Partie supérieure
- 3 Bac à poussière et filtre
- 4 Poignée
- 5 Bouton de démarrage
- 6 Voyant de nettoyage de la maison
- 7 Voyant de nettoyage ciblé
- 8 Voyant de la batterie
- 9 Voyant du Wi-Fi
- 10 Pare-chocs avant
- 11 Balise de délimitation (incluse avec certains modèles)
- 12 Base de charge



- 13 Brosse
- 14 Fenêtre du capteur de suivi des murs
- 15 Brosse latérale (disponible sur certains modèles uniquement)
- 16 Roues
- 17 Fenêtre du capteur anti-chute
- 18 Protection de la brosse
- 19 Couvercle de la batterie
- 20 Étiquette de conseil d'entretien
- 21 Étiquette du robot
- 22 Contacts de charge
- 23 Câble de mise à niveau (inclus avec certains modèles)
- 24 Outil de nettoyage (inclus avec certains modèles)

REMARQUE : les détails concernant les voyants sont présentés plus loin dans ce guide de l'utilisateur.

Configuration requise : vous devez disposer d'un réseau Wi-Fi, d'un téléphone ou d'une tablette iOS ou Android et d'un compte Neato (gratuit) pour utiliser certaines fonctionnalités.

Points et conseils importants

POINTS IMPORTANTS

Maintenez votre robot à l'écart des liquides et des zones humides. Déplacez ou couvrez les gamelles pour animaux de compagnie et les bacs à plantes.

Retirez les petits objets, tels que les jouets et les vêtements.

Attachez les fils, rideaux et autres objets suspendus bas.

Les tapis épais en haut des escaliers peuvent empêcher le système de navigation du robot d'éviter les chutes (les tapis à poils ras ne posent pas de problème). Pour vous assurer que votre robot détecte la hauteur, placez des balises de délimitation à 15 cm du bord de l'escalier.

Gardez votre robot Neato à l'intérieur de la maison. Il n'a pas été conçu pour le nettoyage extérieur ou à des températures inférieures à 0 °C.

CONSEILS

Si vous ne voulez pas que votre robot accède à certaines zones, installez des balises de délimitation (les balises de délimitation Neato sont compatibles avec tous les robots Neato, mais sont fournies avec certains modèles uniquement) ou des ligne de délimitation sur MyFloorPlan (sur certains modèles uniquement).

Vous pouvez utiliser des ciseaux pour raccourcir les balises de délimitation.

Vous pouvez utiliser de l'adhésif pour fixer les balises de délimitation au sol.

Pour réinitialiser le robot Neato, appuyez sur le bouton pendant 15 secondes, jusqu'à ce que tous les voyants s'éteignent. Appuyez de nouveau sur le bouton de démarrage pour rallumer le robot.

La brosse combinée offre une aspiration supérieure des poils d'animaux et est idéale pour les maisons avec différents types de sols.

Les surfaces brillantes et les sols noirs peuvent causer des problèmes de navigation.

Avant de connecter votre robot à votre compte Neato, regardez le tutoriel vidéo à la page www.NeatoRobotics.com/Support.

IMPORTANT : Veuillez observer votre robot Neato pendant les premiers cycles de nettoyage et apporter les ajustements nécessaires à l'environnement de nettoyage pour optimiser la navigation. Par ailleurs, même si les robots Neato disposent d'un système de navigation intelligente qui évite les obstacles, ils peuvent parfois heurter les meubles, les objets, les animaux et les personnes. De plus, les robots Neato ne sont pas toujours capables d'éviter les petits objets (chaussettes, bijoux ou câbles par exemple) laissés sur le sol. Par conséquent, si vous avez des objets auxquels vous tenez particulièrement et qui pourraient être endommagés en cas de choc avec le robot, retirez-les de la pièce ou utilisez des balises de délimitation. De même, la brosse rotative du robot Neato fonctionne comme celle d'un aspirateur-balai standard ; n'utilisez donc pas le robot Neato sur les planchers ou les tapis (par exemple, avec des franges) sur lesquels nous n'utiliseriez pas un aspirateur-balai standard. Neato Robotics décline toute responsabilité en cas de dommage causé à des meubles, des objets, des tapis ou des sols.

Bouton de démarrage et voyants

VOYANTS DE NETTOYAGE DE LA MAISON ET DE NETTOYAGE CIBLÉ

	ACTION	VOYANT DE NETTOYAGE DE LA MAISON	VOYANT DE NETTOYAGE CIBLÉ
Démarrer le nettoyage	Appuyez une fois sur le bouton de démarrage pour nettoyer la maison.	Bleu fixe	
	Appuyez deux fois sur le bouton de démarrage pour nettoyer une zone restreinte.		Bleu fixe
Suspendre/ reprendre le nettoyage	Appuyez sur le bouton de démarrage pendant le nettoyage pour mettre en pause le robot.	Clignote lorsque le nettoyage de la maison est mis en pause	Clignote lorsque le nettoyage ciblé est mis en pause
	Appuyez de nouveau sur le bouton de démarrage pour reprendre le nettoyage.	Bleu fixe	Bleu fixe
Annuler le nettoyage (lorsqu'il est en pause)	Appuyez sur le bouton de démarrage pendant 5 secondes pour annuler le nettoyage.	Le robot et les voyants s'éteignent, et le robot émet un signal sonore.	Le robot et les voyants s'éteignent, et le robot émet un signal sonore.

* REMARQUE : si le voyant est allumé en rouge fixe ou clignotant, votre robot nécessite un entretien ou présente un problème de navigation. Veuillez consulter la section Résolution des problèmes de ce guide.

Bouton de démarrage et voyants



VOYANT DE LA BATTERIE

LE ROBOT EST EN COURS DE :	COULEUR DU VOYANT	SIGNIFICATION
Nettoyage	Vert continu	Le niveau de la batterie est normal.
	Jaune fixe	La batterie est faible et doit être rechargée avant le lancement d'un nouveau nettoyage.
	Rouge fixe	Le niveau de la batterie est faible et le robot doit revenir à sa base de charge.
Charge	Vert (fixe ou clignotant)	La batterie est en cours de charge et le robot peut commencer le nettoyage.
	Jaune clignotant	La batterie est en cours de charge rapide et le chargement doit être terminé pour que le nettoyage puisse commencer.
	Rouge clignotant	La batterie est faible et doit être rechargée avant le lancement d'un nouveau nettoyage.

VOYANT DU WI-FI

COULEUR DU VOYANT	SIGNIFICATION
Bleu clignotant lentement	Robot en mode d'association
Bleu clignotant rapidement*	Association avec l'application ou le compte Neato
Rouge clignotant rapidement	Erreur lors de la connexion
Bleu fixe	Association réussie
Voyant éteint	Le robot n'est pas connecté - veuillez le connecter pour accéder à des fonctions supplémentaires

*Si vous avez déjà procédé à l'association, le clignotement rapide en bleu indique une perte de connexion du robot. Plusieurs explications sont possibles : le robot se trouve hors de portée du réseau, le réseau Wi-Fi est hors service ou un autre problème lié au Wi-Fi s'est produit. S'il est hors de portée, le robot se reconnecte automatiquement lorsqu'il capte de nouveau le réseau. Si ce n'est pas le cas, vérifiez que votre routeur fonctionne normalement.

Fonctionnement du robot Neato

NETTOYAGE DE VOTRE MAISON

En fonctionnement normal, le robot Neato quitte sa base, explore les alentours et commence à nettoyer. Il commence à nettoyer des sections d'environ 4 m sur 4 m, selon la disposition et l'ameublement de la pièce. Il continuera de nettoyer section par section jusqu'à ce que toute la zone soit propre.

Votre robot Neato essaiera également de nettoyer une pièce entièrement avant de passer à la suivante, à condition qu'il soit en mesure de détecter les portes. S'il ne nettoie que partiellement une pièce, sachez qu'il reviendra pour terminer cette pièce avant la fin du cycle de nettoyage.

RECHARGE ET REPRISE AUTOMATIQUES

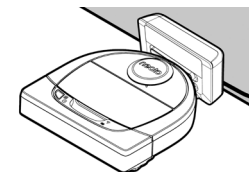
Si la surface que le robot Neato essaie de nettoyer est très grande, il retournera à sa base en milieu de cycle de nettoyage pour se recharger. Une fois rechargé, il reprendra le travail là où il s'était arrêté.

NETTOYAGE D'UNE SEULE PIÈCE

Si vous souhaitez nettoyer une seule pièce, placez le robot dans la pièce, puis appuyez sur le bouton de démarrage et fermez la porte. Votre robot Neato nettoiera la pièce, puis reviendra à l'endroit où vous l'avez placé. Lorsque le robot a fini de nettoyer, veuillez le remettre sur sa base de charge.

DÉPLACEMENT MANUEL DU ROBOT EN MILIEU DE CYCLE

Il n'est pas recommandé de déplacer votre robot en cours de nettoyage. Vous risquez de le désorienter et de l'empêcher de fonctionner de manière optimale ou de retrouver la base de charge. Si vous déplacez votre robot, remettez-le à 30 cm maximum de l'endroit où vous l'avez pris.



Utilisation de l'application Neato

Suivez les étapes du Guide de démarrage rapide pour connecter rapidement votre robot à l'application Neato.

Il est **recommandé** d'effectuer cette opération pour optimiser l'utilisation de votre robot et profiter de toutes ses fonctionnalités.

Avantages de l'utilisation de l'application Neato :

- Neato FloorPlanner avec « lignes de délimitation »
- Accès et contrôles faciles
- Lancement du robot lorsque vous n'êtes pas chez vous
- Interruption facile du nettoyage à partir de l'application
- Notifications instantanées (nettoyage terminé, alertes, etc.)
- État de la batterie
- Alertes d'entretien et aide contextuelle pour maintenir votre robot dans un état optimal
- Tableau de bord (certaines fonctionnalités sont disponibles sur certains modèles uniquement)

Il est également possible de démarrer et d'arrêter le robot à l'aide du bouton situé sur le robot.

FONCTIONNEMENT DU ROBOT DEPUIS PLUSIEURS SMARTPHONES ET TABLETTES

L'application Neato peut être utilisée sur plusieurs appareils d'un même foyer pour contrôler le même robot. Il vous suffit de télécharger l'application Neato sur d'autres smartphones ou tablettes et de vous connecter au même compte My Neato, avec l'adresse e-mail et le mot de passe utilisés pour la configuration du robot.

REMARQUE :

Les réseaux Wi-Fi 2,4 et 5 GHz sont pris en charge et seront affichés dans la liste des options disponibles au cours de la configuration du robot.

Les règles FCC exigent que tous les dispositifs sans fil aux États-Unis fonctionnent sur les canaux sans fil compris entre 1 et 11.

Le Neato D7 prend en charge les canaux Wi-Fi suivants :

- Canaux 1 à 11 sur la bande 2,4 GHz
- Canaux 36, 40, 44 et 48 sur la bande 5 GHz

Pour en savoir plus, consultez le site neatorobotics.com/D7WiFiTroubleshooting

Si vous rencontrez toujours des problèmes pour connecter votre robot, sachez que certains paramètres de port et de pare-feu des routeurs Wi-Fi peuvent empêcher la connexion avec les serveurs Neato.

Veuillez consulter les informations de résolution des problèmes à la page www.NeatoRobotics.com/Support.

CONNEXION DU ROBOT À DES RÉSEAUX SUPPLÉMENTAIRES

Pour ajouter des réseaux supplémentaires, consultez le centre d'aide sur le site Web de Neato, à l'adresse www.NeatoRobotics.com/Support.

NETTOYAGE DE VOTRE MAISON

Pour démarrer le nettoyage de la maison, appuyez sur le bouton Démarrer de l'application Neato et votre robot Neato nettoiera tout l'étage sur un niveau, en se déplaçant automatiquement d'une pièce à l'autre.

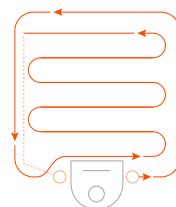
REMARQUE : Si, lorsque vous appuyez sur le bouton Démarrer de l'application Neato, le robot ne peut pas se localiser dans votre MyFloorPlan, vous en serez averti et serez invité à annuler le nettoyage ou à le laisser se poursuivre. Si vous sélectionnez Nettoyer quand même, le robot n'utilisera pas votre MyFloorPlan et ne respectera pas les lignes de délimitation. Vous devrez donc utiliser les balises de délimitation pour l'empêcher d'atteindre les zones que vous ne souhaitez pas qu'il traite.

À partir de l'application, vous pouvez lancer, interrompre, reprendre et arrêter le cycle de nettoyage, et renvoyer le robot au point de départ ou à sa base.

REMARQUE : Lorsque le nettoyage est annulé en cours de cycle, le robot reste sur place. Vous pouvez demander à votre robot de revenir à sa base à l'aide de l'application Neato. Si le robot a détecté la base, il essaiera d'y revenir et de s'y connecter.

NETTOYAGE CIBLÉ

Pour commencer un nettoyage ciblé, sélectionnez Surface et appuyez sur le bouton Démarrer de l'application Neato. Votre robot Neato nettoiera une surface de 2 m x 2 m.



*Placez votre robot
au centre et
face à la zone
à nettoyer.*

PROGRAMMATION DE VOTRE ROBOT NEATO

Définissez un horaire pour passer l'aspirateur régulièrement. Vous pouvez définir des jours et heures de nettoyage.

REMARQUE : Si vous partez en voyage, vous pouvez désactiver la programmation.

NOTIFICATIONS INSTANTANÉES

Activez les notifications instantanées dans l'application pour que votre robot vous informe de son état. Vous recevrez sur votre téléphone/tablette des messages indiquant par exemple que le nettoyage est terminé et d'autres alertes.

MISES À JOUR DU LOGICIEL DU ROBOT

Veillez à ce que le logiciel de votre robot soit toujours à jour. Vous pouvez lancer une mise à jour du logiciel du robot à l'aide de l'application Neato.

COMPATIBLE AVEC LES MONTRES INTELLIGENTES

Si vous possédez une montre intelligente Apple Watch ou Android Wear, vous pouvez notamment lancer ou arrêter un nettoyage et recevoir des notifications directement sur votre montre. Votre montre doit se trouver à proximité de votre smartphone pour que ces fonctionnalités soient accessibles. Après avoir associé votre montre intelligente à votre smartphone, ouvrez l'application de la montre sur votre smartphone et activez l'accès à l'application Neato pour afficher les fonctionnalités sur votre montre.

RÉSOLUTION DES PROBLÈMES DE VOTRE APPAREIL

Lorsqu'une erreur se produit, vous pouvez cliquer sur le lien de l'erreur dans l'application Neato pour comprendre ce qu'elle signifie et découvrir la marche à suivre pour la résoudre. Pour en savoir plus sur la résolution des problèmes de votre appareil, veuillez consulter la rubrique d'aide dans l'application.

Neato FloorPlanner avec « lignes de délimitation »

NEATO FLOORPLANNER

L'application Neato vous permet de profiter de la technologie Neato FloorPlanner afin de paramétrer des barrières virtuelles appelées « lignes de délimitation » : ainsi, vous pouvez interdire à votre robot d'accéder à certaines zones. Cette technologie vous évite de devoir placer des barrières physiques au sol, par exemple des balises de délimitation Neato.

CRÉER UNE CARTE

Pour que vous puissiez paramétrer des lignes de délimitation, le robot doit d'abord effectuer un cycle de nettoyage afin de créer un plan de votre maison (« carte »). Pour créer une carte, accédez à la rubrique MyFloorPlan du menu de l'application Neato et laissez-vous guider.

Pour créer une carte complète, veillez à : 1) ouvrir les portes afin que le robot puisse cartographier chaque pièce et 2) retirer tous les objets susceptibles de faire obstacle et de rester coincés dans la brosse du robot.

REMARQUE IMPORTANTE

Après la création d'une carte, ne déplacez pas la base de charge.

PLACER LES LIGNES DE DÉLIMITATION

Pour placer les lignes de délimitation sur votre carte, ouvrez l'application Neato et sélectionnez MyFloorPlan dans le menu. Affichez la carte et sélectionnez Ajouter une ligne de délimitation en bas de la page pour dessiner une ligne. Cela indiquera au robot les zones à ignorer. Par exemple, vous pouvez utiliser une ligne de délimitation pour dire à votre robot d'éviter une pièce particulière ou encore une zone qui comporte des jouets d'enfants, des décorations temporaires ou d'autres objets susceptibles de rester coincés dans la brosse du robot. Ainsi, si vous voulez que votre robot évite une zone au milieu d'une pièce, vous pouvez dessiner une « boîte » autour de cette zone en plaçant quatre lignes de délimitation tout autour.

NETTOYER AVEC LES LIGNES DE DÉLIMITATION

Pour nettoyer votre maison avec les lignes de délimitation, assurez-vous que votre robot se trouve sur sa base de charge et que celle-ci n'a pas été déplacée depuis le nettoyage initial. Ensuite, appuyez simplement sur Démarrer sur l'écran d'accueil de l'application Neato.

REMARQUE IMPORTANTES

Pour que les lignes de délimitation soient prises en compte, vous devez lancer le nettoyage avec l'application Neato. Si vous utilisez le bouton du robot pour démarrer le nettoyage, le robot ne respectera pas les lignes de délimitation.

Pour empêcher votre robot d'accéder à une pièce qui ne fait pas partie de la carte, ajoutez une ligne de délimitation au niveau de la porte ou fermez la porte.

Profils de nettoyage

Lorsque vous lancez un nettoyage de la maison avec l'application Neato, vous devez sélectionner l'un des profils ci-dessous pour définir le style de nettoyage du robot.

TURBO

Dans le profil Turbo, la brosse et l'aspiration sont au maximum et fournissent une puissance d'aspiration forte pour une vitesse normale de déplacement. C'est le mode par défaut.

ECO

Dans le profil Eco, la brosse et l'aspiration adoptent une puissance moyenne, ce qui permet au robot de nettoyer une surface plus grande avant de devoir se recharger. C'est le mode le plus silencieux.

Déplacement extra vigilant

Le déplacement extra vigilant est utile si vous avez des meubles fragiles ou si certaines zones sont difficiles d'accès pour votre robot. Lorsque le déplacement extra vigilant est activé, le robot se déplace de façon plus précautionneuse autour des objets et des obstacles. Étant donné qu'il contourne à une plus grande distance les éléments comme les pieds de chaise, le robot ne passera pas forcément sous tous les meubles.

Utilisation de votre robot sans l'application Neato

NETTOYAGE DE VOTRE MAISON

Vous pouvez commencer le nettoyage de votre maison en appuyant une fois sur le bouton de démarrage. Votre robot Neato nettoiera tout l'étage, en se déplaçant automatiquement d'une pièce à l'autre.

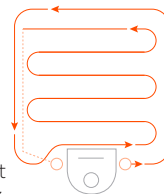


Appuyez sur le bouton de démarrage une fois pour le nettoyage de votre maison, 2 fois pour le nettoyage ciblé.

* Les lignes de délimitation sont disponibles uniquement lorsque vous utilisez l'application Neato pour démarrer un nettoyage.

NETTOYAGE CIBLÉ

Vous pouvez démarrer le nettoyage ciblé en appuyant deux fois sur le bouton de démarrage. Au cours du nettoyage ciblé, si vous appuyez sur le bouton de démarrage, le robot se mettra en pause. Si vous appuyez de nouveau sur le bouton, il reprendra sa tâche. Pour annuler le nettoyage ciblé, appuyez pendant 5 secondes sur le bouton de démarrage.



Placez votre robot au centre et face à la zone à nettoyer.

FONCTIONNALITÉS UNIQUEMENT DISPONIBLES PAR LE BIAIS DE L'APPLICATION NEATO

Certaines fonctionnalités sont uniquement disponibles lorsque vous connectez votre robot à l'application Neato sur votre smartphone ou tablette. Il s'agit notamment de Neato FloorPlanner, de la programmation, des notifications instantanées, de l'aide contextuelle et des statistiques de nettoyage (sur certains modèles uniquement).

VOYANTS DE NETTOYAGE DE LA MAISON ET DE NETTOYAGE CIBLÉ

	ACTION	VOYANT DE NETTOYAGE DE LA MAISON	VOYANT DE NETTOYAGE CIBLÉ
Démarrer le nettoyage	Appuyez une fois sur le bouton de démarrage pour nettoyer la maison.	Bleu fixe	
	Appuyez deux fois sur le bouton de démarrage pour nettoyer une zone restreinte.		Bleu fixe
Suspendre/reprendre le nettoyage	Appuyez sur le bouton de démarrage pendant le nettoyage pour mettre en pause le robot.	Clignote lorsque le nettoyage de la maison est mis en pause	Clignote lorsque le nettoyage ciblé est mis en pause
	Appuyez de nouveau sur le bouton de démarrage pour reprendre le nettoyage.	Bleu fixe	Bleu fixe
Annuler le nettoyage	Appuyez sur le bouton de démarrage pendant 5 secondes.	Le robot et les voyants s'éteignent, et le robot émet un signal sonore.	Le robot et les voyants s'éteignent, et le robot émet un signal sonore.

* REMARQUE : si le voyant de nettoyage de la maison ou de nettoyage ciblé est allumé en rouge clignotant ou fixe, votre robot nécessite un entretien ou présente un problème de navigation. Veuillez consulter la section Résolution des problèmes de ce guide.

VOYANT DE LA BATTERIE

LE ROBOT EST EN COURS DE :	COULEUR DU VOYANT	SIGNIFICATION
Nettoyage	Vert continu	Le niveau de la batterie est normal.
	Jaune fixe	La batterie est faible et doit être rechargée avant le lancement d'un nouveau nettoyage.
	Rouge fixe	Le niveau de la batterie est faible et le robot doit revenir à sa base de charge.
Charge	Vert (fixe ou clignotant)	La batterie est en cours de charge et le robot peut commencer le nettoyage.
	Jaune clignotant	La batterie est en cours de charge rapide et le chargement doit être terminé pour que le nettoyage puisse commencer.
	Rouge clignotant	La batterie est faible et doit être rechargée avant le lancement d'un nouveau nettoyage.

* Si le voyant est allumé en rouge clignotant, veuillez consulter la section Résolution des problèmes de ce guide.

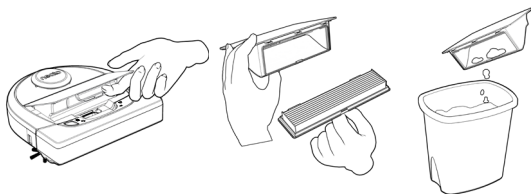
Entretien de votre robot Neato

IMPORTANT

Votre robot doit être entretenu régulièrement pour fonctionner de manière fiable. Vous devez ainsi vérifier/nettoyer les brosses et vider le bac à poussière après chaque utilisation ou au besoin, en fonction de votre environnement. Dans le cas contraire, votre robot pourrait rencontrer des problèmes, souffrir de performances dégradées et perdre sa garantie.

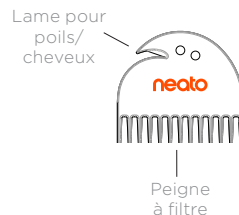
BAC À POUSSIÈRE ET FILTRES

Après chaque utilisation, videz le bac à poussière et nettoyez le filtre et les ouvertures. Pour retirer le filtre, pincez la poignée et tirez.



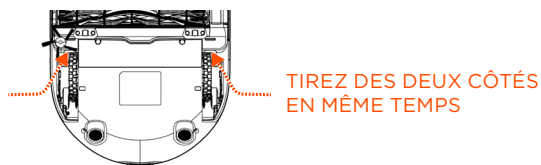
Utilisez le peigne de l'outil de nettoyage pour nettoyer le filtre.

Remplacez le filtre tous les 1 à 2 mois ou plus fréquemment si nécessaire.



BROSSES

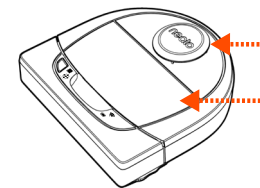
Si votre robot dispose d'une brosse latérale, retirez-la et mettez-la de côté. Retirez ensuite la protection de la brosse en tirant vers le haut des deux côtés.



Utilisez la lame pour cheveux/fibres pour couper et enlever les cheveux de la brosse. Enlevez les débris des extrémités de la brosse et à l'intérieur de la cavité où est placée la brosse. Réinsérez la brosse et remettez la protection en place.

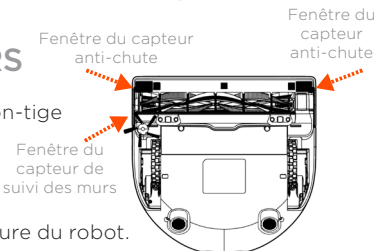
PARTIE SUPÉRIEURE DU ROBOT

Nettoyez la partie supérieure du robot et la zone autour du couvercle du laser à l'aide d'un chiffon en coton doux.



CAPTEURS

Utilisez un coton-tige sec pour nettoyer les deux fenêtres du capteur, sur la partie inférieure du robot.



REMARQUE :

Regardez les tutoriels vidéo Neato sur le site www.NeatoRobotics.com/Support pour savoir comment entretenir votre robot.

Plus d'informations

ACCESSOIRES

Vous pouvez trouver des informations sur les accessoires et les pièces de rechange pour votre robot Neato sur le site [NeatoRobotics.com](https://www.NeatoRobotics.com).

Achetez toujours des pièces de rechange et accessoires certifiés Neato :

- Batteries
- Filtres
- Brosses
- Bandes de délimitation
- Outil de nettoyage
- Bac à poussière
- Base de charge



L'utilisation d'accessoires non autorisés ou tiers (non certifiés Neato) peut endommager votre robot et annulera votre garantie.

Le calendrier de remplacement recommandé dépend de l'utilisation.

- Filtres : tous les 1 à 2 mois
- Batteries : tous les 12 à 18 mois

ENREGISTRER VOTRE NEATO

Même si vous n'utilisez pas l'application Neato, vous pouvez suivre la mise en ligne de nouvelles versions du logiciel et les offres spéciales en enregistrant votre robot. Accédez au site [NeatoRobotics.com/My-Neato](https://www.NeatoRobotics.com/My-Neato) pour créer un compte et enregistrer votre robot Neato.

OBTENIR DE L'AIDE

Des informations utiles, notamment des tutoriels vidéo, une foire aux questions, ainsi que des conseils et astuces de fonctionnement optimal sont à votre disposition.

Accédez à :

[NeatoRobotics.com/Support](https://www.NeatoRobotics.com/Support)
[YouTube.com/NeatoRobotics](https://www.YouTube.com/NeatoRobotics)

GARANTIE

Neato Robotics, Inc. garantit à l'acheteur initial que le matériel Neato Robotics, à l'exception des batteries, est exempt de défauts matériels et de fabrication pendant un an à compter de la date d'achat.

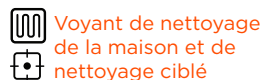
Pour les batteries, une période de garantie de six (6) mois s'applique.

Pour consulter l'ensemble des conditions de garantie, rendez-vous sur [NeatoRobotics.com/Limited-Warranty](https://www.NeatoRobotics.com/Limited-Warranty). Toutes les garanties au-delà de celles qui sont expressément offertes sont exclues dans la mesure maximale permise par la loi applicable.

INFORMATIONS IMPORTANTES

Reportez-vous au document distinct fourni avec votre robot Neato.

Résolution des problèmes



Signification

Marche à suivre

Rouge clignotant	Votre robot doit être nettoyé pour fonctionner de manière optimale.	<p>Suivez les étapes ci-dessous pour vous assurer que votre robot est bien entretenu avant de l'utiliser à nouveau :</p> <ol style="list-style-type: none">1 - Assurez-vous que le filtre et le bac à poussière sont propres et correctement insérés.2 - Assurez-vous que le bac à poussière se trouve dans le robot et qu'il est bien en place. La partie supérieure du bac à poussière se trouve au même niveau que la partie supérieure du robot s'il est inséré correctement.3 - Vérifiez qu'il n'y a pas de débris dans la brosse et les capuchons, et enlevez toutes les saletés enroulées autour de la brosse.4 - Assurez-vous que les moyeux des roues ne sont pas bloqués par des débris. <p>Appuyez sur le bouton de démarrage pour démarrer le robot. Si le problème persiste, suivez les deux étapes ci-dessous :</p> <ol style="list-style-type: none">5 - À l'aide d'un coton-tige sec, faites tourner 5 fois dans chaque direction le boîtier du laser sous le couvercle du laser, en veillant à éviter les ouvertures du boîtier.6 - Utilisez un coton-tige sec pour nettoyer les deux fenêtres du capteur anti-chute, sur la partie inférieure du robot. Appuyez sur le bouton de démarrage pour démarrer le robot.7 - Appuyez sur le bouton de démarrage pendant 15 secondes pour réinitialiser le robot. Tous les voyants du robot s'éteindront. Appuyez sur le bouton de démarrage pour rallumer le robot. <p>Consultez le centre d'aide pour regarder des tutoriels vidéo sur l'entretien de votre robot.</p>
------------------	---	---

Résolution des problèmes *(suite)*



Voyant de nettoyage
de la maison et de
nettoyage ciblé



Signification

Marche à suivre

<p>Rouge fixe</p>	<p>Le robot Neato ne parvient pas à évoluer dans son environnement. Raisons possibles du problème :</p> <ul style="list-style-type: none"> • Le laser est bloqué. • Il a du mal à avancer sur le sol sur lequel il se trouve. • Les capteurs sont sales ou ne fonctionnent pas correctement. • Les roues ou la brosse sont sales. 	<p>Suivez les étapes ci-dessous pour résoudre le problème. Vérifiez que :</p> <ol style="list-style-type: none"> 1 - rien n'a changé dans l'environnement depuis que le robot a commencé à nettoyer (p. ex. : meubles déplacés, déplacement du robot dans une nouvelle pièce) ; 2 - les moyeux des roues ne sont pas bloqués par des déchets ; 3 - la batterie est chargée ; 4 - si le problème n'est pas résolu, réinitialisez le robot en appuyant pendant 15 secondes sur le bouton. Le robot s'éteindra. Appuyez sur le bouton de démarrage pour rallumer le robot. Essayez de lancer à nouveau le robot. <p>Appuyez sur le bouton pour démarrer le robot. Si le problème n'est pas résolu :</p> <ol style="list-style-type: none"> 5 - Assurez-vous que le laser du robot tourne librement : Utilisez un coton-tige pour faire tourner le laser 5 fois vers la gauche et 5 fois vers la droite, en veillant à ne PAS le mettre dans l'un des trous. 6 - À l'aide d'une bombe à air comprimé, vaporisez de courts jets à une distance d'environ 15 cm. <p>Laissez le robot se charger complètement. Essayez de lancer à nouveau le robot. Si le problème persiste, veuillez cliquer sur l'icône de discussion instantanée sur la page www.NeatoRobotics.com/Support pour obtenir de l'assistance, ou accéder à la page des coordonnées de notre service à la clientèle.</p>
-------------------	---	--

Résolution des problèmes *(suite)*



Voyant de la batterie

Signification

Marche à suivre

Voyant de la batterie	Signification	Marche à suivre
Rouge clignotant	Il y a un problème avec la batterie du robot.	Contactez le service à la clientèle. Pour obtenir les coordonnées du service dans votre région, consultez la page : www.NeatoRobotics.com/Contact-Us



Voyant du Wi-Fi

Signification

Marche à suivre

Voyant du Wi-Fi	Signification	Marche à suivre
Bleu clignotant lentement	Point d'accès logiciel	Le robot Neato est prêt à se connecter.
Bleu clignotant rapidement	Connexion en cours	Le robot Neato est en cours de connexion.
Rouge clignotant rapidement	Erreur lors de la connexion	Le robot Neato ne parvient pas à se connecter à votre réseau. Veuillez consulter l'application pour comprendre où la connexion a échoué et essayez de vous connecter à nouveau.
Connecté - Bleu fixe	Connecté	Le robot Neato est connecté et prêt à être utilisé à partir de l'application.
ARRÊT	Wi-Fi désactivé	<ol style="list-style-type: none">1 — Réinitialisez votre robot Neato. Pour ce faire, retirez-le de sa base, appuyez sur le bouton de démarrage pendant 15 secondes pour le mettre hors tension, puis appuyez à nouveau sur le bouton de démarrage pour le mettre sous tension. Attendez quelques minutes, puis consultez l'application Neato pour voir si elle indique maintenant PRÊT À NETTOYER.2 — Si les procédures ci-dessus ne permettent pas de résoudre le problème : supprimez votre robot de l'application Neato et suivez les étapes de reconnexion de votre robot. Le message PRÊT À NETTOYER doit s'afficher.

Résolution des problèmes *(suite)*

État du robot dans l'application Neato

Signification

Marche à suivre

<p>Message « Robot hors ligne » dans l'application Neato</p>	<p>Le robot n'est pas connecté au réseau Wi-Fi.</p>	<p>Le robot Neato peut apparaître hors ligne si le signal du réseau Wi-Fi est trop faible ou intermittent. Cette situation est normalement temporaire. En règle générale, le robot se reconnecte de lui-même une fois la connexion rétablie.</p> <p>Si le robot est toujours hors ligne après quelques minutes, vérifiez les points suivants :</p> <ol style="list-style-type: none"> 1 - Assurez-vous que le réseau Wi-Fi auquel le robot est connecté fonctionne et que le signal est suffisamment fort dans les pièces nettoyées. 2 - Réinitialisez votre robot Neato. Pour ce faire, retirez-le de sa base, appuyez sur le bouton de démarrage pendant 15 secondes pour le mettre hors tension, puis appuyez à nouveau sur le bouton de démarrage pour le mettre sous tension. Attendez quelques minutes, puis consultez l'application Neato pour voir si elle indique maintenant PRÊT À NETTOYER. 3 - Si les procédures ci-dessus ne permettent pas de résoudre le problème : supprimez votre robot de l'application Neato et suivez les étapes de reconnexion de votre robot. Le message PRÊT À NETTOYER doit s'afficher.
<p>Message « Il semblerait que vous ne soyez pas connecté à Internet » dans l'application Neato</p>	<p>L'application Neato est installée sur un téléphone ou une tablette sans connexion au réseau Wi-Fi ou mobile.</p>	<p>Connectez-vous à un réseau Wi-Fi ou mobile pour que l'application Neato puisse communiquer avec votre robot.</p>

Si le problème persiste, veuillez contacter le service à la clientèle Neato sur www.NeatoRobotics.com/Support.

REMARQUE : Une aide contextuelle est également fournie dans l'application Neato en cas de problème. Accédez au site www.NeatoRobotics.com/Support pour obtenir davantage de conseils de dépannage.

Vous et votre robot Neato

Félicitations pour l'acquisition de votre nouveau robot Neato ! Vous allez bientôt découvrir la joie d'avoir des sols propres sans jamais passer l'aspirateur.

Observez votre robot pendant les premières sessions de nettoyage. Vous constaterez peut-être que quelques petits ajustements dans votre maison (déplacer une chaise ou une lampe de quelques centimètres, ramasser un cordon par exemple) feront une grande différence dans les résultats obtenus.

Aidez votre robot et votre robot vous aidera. 😊

Conozca a su robot Neato

¡Enhorabuena por la adquisición de su nuevo robot aspirador! Ahora está «conectado» en su hogar inteligente, de forma que puede controlar la limpieza del suelo desde cualquier lugar utilizando su smartphone o tableta.

Esta guía le ayudará a configurar y conectar su robot a través de la app de Neato. También encontrará información importante sobre el uso y el mantenimiento para conseguir el máximo rendimiento de su robot. Relájese, su robot le avisará cuando todo el suelo esté limpio.

¿Ha tenido algún problema? Cuéntenoslo. Estamos aquí para ayudar. www.NeatoRobotics.com/Support

Importante: Lea esta información antes de continuar con la configuración

Siga las siguientes recomendaciones para sacar el máximo partido a su robot Neato y reducir al máximo la posibilidad de que su mobiliario o pertenencias personales puedan sufrir algún daño.

Observe a su robot Neato durante las primeras sesiones de limpieza y realice los ajustes necesarios en el entorno para optimizar su navegación.

- A pesar de que los robots Neato disponen de un sistema de navegación inteligente que esquivará los obstáculos, de vez en cuando pueden chocar con muebles, objetos diversos, mascotas o personas. Por lo tanto, si hay algún objeto concreto que pudiese sufrir daños por el choque, retírelo de la habitación o utilice delimitadores para acotarlo.

- Asimismo, la escobilla giratoria del robot Neato funciona del mismo modo que una aspiradora vertical, por lo que el robot no se debe utilizar en aquellos suelos o alfombras (con flecos, por ejemplo) en los que no utilizaría una aspiradora vertical.

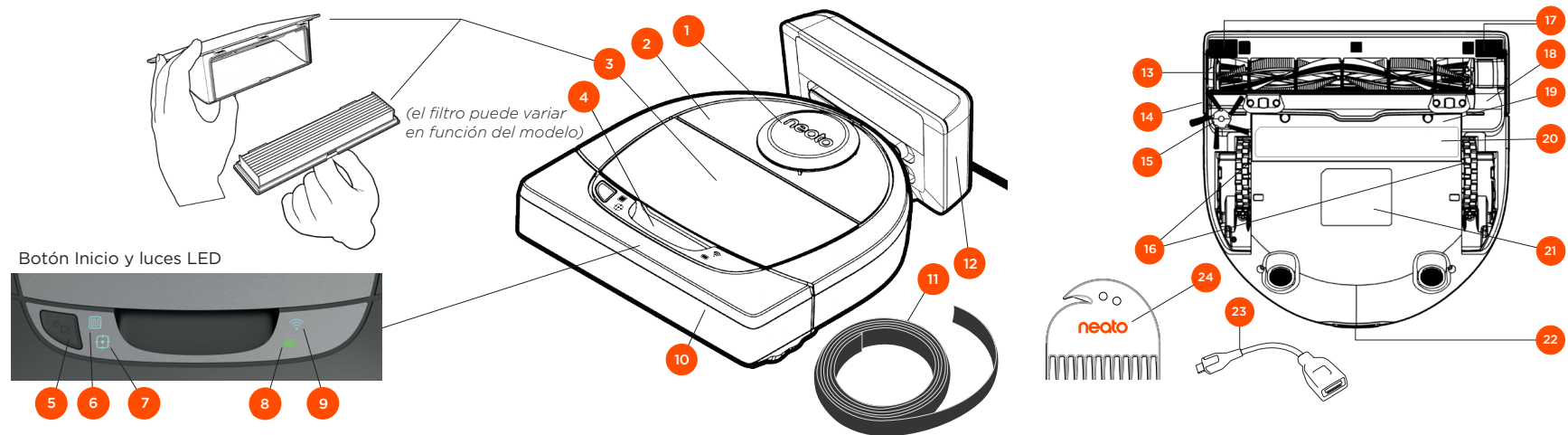
Neato Robotics no se hará responsable de los posibles daños causados en muebles, objetos, moquetas, alfombras ni suelos de ningún tipo.

Índice

Descripción general	39
Aspectos y consejos importantes	40
Botón Inicio y luces LED.....	41
Cómo funciona el robot Neato.....	42
Uso de la app de Neato	43
Neato FloorPlanner con líneas límite	45
Uso del robot sin la app de Neato.....	47
Mantenimiento de su robot Neato.....	48
Más información	49
Solución de problemas.....	50
Usted y su robot Neato.....	54

¿Quiere ver cómo funciona?
Visite www.NeatoRobotics.com/Support y descubra nuestros consejos y vídeos de instalación.

Descripción general



Botón Inicio y Luces LED



EI LED LIMPIEZA DE HOGAR indica:



- Limpieza de hogar completada
- Error en la limpieza de hogar

EI LED LIMPIEZA LOCAL indica:



- Limpieza local 2,1 m x 2,1 m
- Error en la limpieza local

EI LED WI-FI indica:



- Estado de la conexión Wi-Fi durante el emparejamiento
- Fuera de alcance u otro estado

EI LED DE BATERÍA indica:



- Estado de la carga
- Errores de la batería

NOTA: Las luces de los iconos se explican en otros apartados de esta guía del usuario.

Requisitos: Se necesita una conexión Wi-Fi y un smartphone o tableta iOS o Android, así como una cuenta Neato (gratuita), para poder usar algunas de las funciones.

- 1 Cubierta del láser
- 2 Parte superior
- 3 Contenedor de suciedad y filtro
- 4 Asa
- 5 Botón Inicio
- 6 Icono de la limpieza de hogar
- 7 Icono de la limpieza local
- 8 Icono de la batería
- 9 Icono de Wi-Fi
- 10 Parachoques frontal
- 11 Delimitador (incluido en algunos modelos)
- 12 Base de carga

- 13 Escobilla
- 14 Ventana del sensor de seguimiento de paredes
- 15 Escobilla lateral (disponible únicamente en algunos modelos)
- 16 Ruedas
- 17 Ventana del sensor de caída
- 18 Protección de las escobillas
- 19 Tapa de la batería
- 20 Etiqueta de consejos de mantenimiento
- 21 Etiqueta del robot
- 22 Contactos de carga
- 23 Cable de actualización (incluido en algunos modelos)
- 24 Herramienta de limpieza (incluida en algunos modelos)

Aspectos y consejos importantes

ASPECTOS IMPORTANTES

Mantenga el robot alejado de líquidos y áreas húmedas. Mueva o cubra los platos de las mascotas y las jardineras.

Ordene las habitaciones y retire objetos pequeños como juguetes o ropa.

Ate cables, cortinas y otros elementos que cuelguen.

Una moqueta gruesa en lo alto de una escalera puede afectar a la capacidad del sistema de navegación del robot para evitar caídas (las moquetas finas no suponen ningún problema). Para asegurarse de que su robot detecte la caída, coloque delimitadores de 15 cm en el borde de la escalera.

Guarde su Neato dentro de casa. El robot no está diseñado para la limpieza de exteriores ni para temperaturas bajo cero.

CONSEJOS

Para que el robot no pase por zonas por las que no quiere que vaya, utilice los delimitadores (incluidos en algunos modelos, aunque los delimitadores Neato son compatibles con todos los robots Neato) o «líneas límite» al MyFloorPlan (solo en algunos modelos).

Puede acortar los delimitadores con unas tijeras.

Puede usar una cinta que se quite fácilmente para que los delimitadores queden planos sobre el suelo.

Para reiniciar el robot Neato, presione el botón y manténgalo pulsado durante 15 segundos hasta que todas las luces se apaguen. Vuelva a pulsar el botón Inicio para encenderlo de nuevo.

La escobilla combinada ofrece la mayor recogida de pelo de animal y además, es perfecta para hogares con distintos tipos de suelos.

Las superficies brillantes y los suelos oscuros pueden causar problemas de navegación.

Antes de conectar el robot a su cuenta Neato, vea los vídeos explicativos que hemos creado para usted en www.NeatoRobotics.com/Support.

IMPORTANTE: Observe el robot Neato durante las primeras sesiones de limpieza y realice los ajustes necesarios en el entorno para optimizar su navegación. A pesar de que el robot Neato dispone de un sistema de navegación inteligente que esquiva los obstáculos, de vez en cuando podría chocar con muebles, objetos diversos, mascotas o personas. Además, los robots Neato no siempre evitarán los objetos pequeños que haya en el suelo (por ejemplo, calcetines o joyas), así como los cables. Por lo tanto, si hay algún objeto concreto que pudiese sufrir daños por el choque, retírelo de la habitación o utilice delimitadores para acotarlo. Asimismo, la escobilla giratoria del robot Neato funciona del mismo modo que una aspiradora vertical, por lo que el robot no se debe utilizar en aquellos suelos o alfombras (con flecos, por ejemplo) en los que no utilizaría una aspiradora vertical. Neato Robotics no se hará responsable de los posibles daños causados en muebles, objetos, moquetas, alfombras ni suelos de ningún tipo.

Botón Inicio y luces LED

LED de LIMPIEZA DE HOGAR  y LIMPIEZA LOCAL 

	ACCIÓN	LED LIMPIEZA DE HOGAR	LED LIMPIEZA LOCAL
Iniciar la limpieza	Presione el botón Inicio una vez para iniciar la limpieza del hogar	Azul fijo	
	Presione el botón Inicio dos veces para iniciar la limpieza local		Azul fijo
Pausar/ Reanudar limpieza	Presione el botón Inicio durante la limpieza para poner el robot en pausa	Parpadea cuando un ciclo de limpieza de hogar está en pausa	Parpadea cuando un ciclo de limpieza local está en pausa
	Presione el botón Inicio nuevamente para reanudar la limpieza	Azul fijo	Azul fijo
Cancelar limpieza (Si está en pausa)	Presione el botón Inicio y manténgalo presionado durante 5 segundos para cancelar la limpieza	Los LED y el robot se apagan, y el robot emite un sonido	Los LED y el robot se apagan, y el robot emite un sonido

* NOTA: si la luz del LED está en rojo fijo o intermitente, su robot necesita mantenimiento o tiene un problema de navegación. Consulte el apartado de solución de problemas de esta guía.

Botón Inicio y luces LED



LED DE LA BATERÍA

EL ROBOT ESTÁ:	COLOR DEL LED	SIGNIFICADO
Limpiando	Verde fijo	Nivel de batería normal
	Amarillo fijo	Nivel de batería bajo; es necesario cargarla antes de iniciar un nuevo ciclo de limpieza
	Rojo fijo	Nivel de batería bajo; es necesario colocar el robot en la base de carga
Cargando	Verde (fijo o intermitente)	La batería se está cargando y el robot puede empezar a limpiar
	Amarillo intermitente	La batería está realizando una carga rápida que debe completarse antes de poder iniciar la limpieza
	Rojo intermitente	Nivel de batería bajo; es necesario cargarla antes de iniciar un nuevo ciclo de limpieza

LED DE WI-FI

COLOR DEL LED	SIGNIFICADO
Azul con brillo tenue	El robot se encuentra en modo de emparejamiento
Azul intermitente rápido*	Emparejando con la app/cuenta de Neato
Rojo intermitente rápido	Error de conexión
Azul fijo	Emparejamiento realizado correctamente
Apagado	Robot fuera de línea: conéctelo para acceder a funciones adicionales

*Si ya ha completado el emparejamiento, el LED azul intermitente rápido indica que el robot ha perdido la conexión. El robot podría encontrarse fuera de alcance, su red Wi-Fi podría estar desconectada temporalmente o podría haber algún otro problema de conexión Wi-Fi. Si se trata de un problema de alcance, el robot se reconectará automáticamente en cuanto se encuentre dentro del radio de acción de la red. Alternativamente, compruebe que su router funciona con normalidad.

Cómo funciona el robot Neato

LIMPIEZA DEL HOGAR

Durante el funcionamiento normal, Neato sale de la base, explora su entorno e inicia la limpieza. Primero empieza por secciones de aproximadamente 4 m x 4 m, en función de la distribución y del mobiliario que haya en la habitación. Luego continúa sección por sección hasta que toda la zona esté limpia.

El robot Neato procura limpiar completamente una habitación antes de pasar a la siguiente, siempre que detecte las puertas. No se preocupe si solo limpia parte de una habitación, porque volverá para finalizar la tarea antes de acabar el trabajo completo.

AUTORRECARGA Y REANUDACIÓN

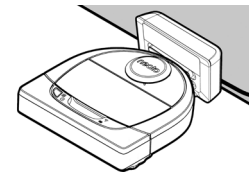
Si la zona que Neato intenta limpiar es muy amplia, el robot volverá a su base a mitad de la limpieza para recargarse. Cuando se haya cargado, volverá para continuar donde lo dejó.

LIMPIEZA DE UNA ÚNICA HABITACIÓN

Si solo quiere limpiar una habitación, puede llevar el robot hasta la habitación, pulsar el botón Inicio y cerrar la puerta. El robot Neato limpiará la habitación y volverá al punto donde lo dejó originalmente en ella. Una vez finalizada la limpieza, se recomienda devolver el robot a la base de carga.

CAMBIO DE UBICACIÓN DEL ROBOT DURANTE LA LIMPIEZA

No se recomienda cambiar el robot de sitio a mitad de una limpieza. Esto podría desorientarlo, romper su rutina de comportamiento normal y dificultar su vuelta a la base de carga. Si recoge el robot del suelo, vuelva a dejarlo a menos de 30 cm de donde lo tomó para optimizar su rendimiento.



Uso de la app de Neato

Siga los pasos de la Guía de inicio rápido para conectar su robot a la app de Neato.

Le **recomendamos** que configure su robot con la app de Neato para tener acceso a todas sus funciones y sacar el máximo partido.

Ventajas de usar la app de Neato:

- Neato FloorPlanner con líneas límite
- Fácil acceso y control
- Haga que su robot comience a limpiar cuando no esté en casa
- Pause la limpieza de forma sencilla desde la app
- Notificaciones instantáneas (limpieza completada, alertas, etc.)
- Estado de la batería
- Alertas de mantenimiento y ayuda contextual para mantener su robot en plena forma
- Panel de control (algunas funciones están disponibles únicamente en algunos modelos)

También puede poner en marcha y detener su Neato desde el botón Inicio del propio robot.

MANEJO DEL ROBOT DESDE DIFERENTES SMARTPHONES Y TABLETAS

La app de Neato permite manejar el robot desde diferentes dispositivos de una misma casa. Solo tiene que descargar la app de Neato en otros smartphones o tabletas e iniciar sesión en la misma cuenta Mi Neato con el correo electrónico y la contraseña que usó para configurar el robot.

NOTA

Durante la configuración del robot, en la lista de opciones de conexión disponibles solo aparecerán las redes Wi-Fi de 2.4 y 5 GHz compatibles con Neato.

La norma FCC obliga a todos los dispositivos inalámbricos de EE. UU. a funcionar en el espectro de canales inalámbricos 1-11.

El Neato D7 es compatible con los siguientes canales Wi-Fi:

- En redes de 2,4 GHz, canales 1 a 11
- En redes de 5 GHz, canales 36, 40, 44 y 48

Para obtener más información, visite la página neatorobotics.com/D7WiFiTroubleshooting.

Si tiene problemas para conectar el robot, tenga en cuenta que determinadas configuraciones del puerto y el cortafuegos de su router Wi-Fi pueden impedir la conexión con los servidores de Neato.

Consulte nuestro apartado de solución de problemas en www.NeatoRobotics.com/Support.

CONEXIÓN DEL ROBOT A OTRAS REDES

Si desea conectar el robot a otras redes adicionales, consulte las instrucciones a su disposición en el Centro de asistencia técnica de la web de Neato: www.NeatoRobotics.com/Support.

LIMPIEZA DEL HOGAR

Para iniciar un ciclo de limpieza del hogar, presione el botón Inicio de la app de Neato. El robot empezará a limpiar todo el suelo de una misma planta desplazándose automáticamente de una habitación a otra.

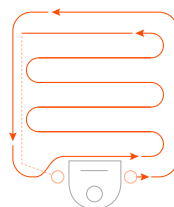
NOTA: Si presiona el botón Inicio en la app de Neato y el robot no logra ubicarse en el MyFloorPlan, recibirá una notificación instándole a cancelar o confirmar la limpieza. Si opta por proceder con la limpieza, el robot no usará el MyFloorPlan e ignorará cualquier línea límite establecida, de modo que deberá usar los delimitadores para mantener el robot alejado de las zonas que no desee limpiar.

Desde la app se puede iniciar, pausar, reanudar y parar el robot, además de hacer que vuelva a la base de carga.

NOTA: Cuando se cancela la limpieza a mitad del proceso, el robot se detiene en el punto donde se encuentra. Puede indicarle al robot que vuelva a la base desde la app de Neato. Si el robot ha detectado la base, intentará volver a ella para conectarse.

LIMPIEZA LOCAL

Para iniciar un ciclo de limpieza local, seleccione Local y presione el botón Inicio en la app de Neato. El robot Neato limpiará un área de 2 m x 2 m.



Coloque su robot centrado y frente a la zona que desee limpiar.

PROGRAMACIÓN DEL ROBOT NEATO

Fije un horario para una limpieza periódica. Puede indicar sus días y horas preferidos para la limpieza.

NOTA: Si va a ausentarse, puede desactivar la opción Activar programación para poner la programación en espera.

RECEPCIÓN DE NOTIFICACIONES

Active la recepción de notificaciones en la aplicación y deje que el robot le informe de su estado en tiempo real. Esto le permitirá ver mensajes de limpieza completada, alertas, etc. en su teléfono/tableta.

ACTUALIZACIONES DE SOFTWARE DEL ROBOT

Mantenga siempre al día el software de su robot. Puede actualizar el software del robot desde la app de Neato.

COMPATIBLE CON SU SMARTWATCH

Si tiene un Apple Watch o un smartwatch con Android Wear, puede acceder a algunas funciones desde su reloj, como la puesta en marcha y la parada de su robot o la recepción de notificaciones. El reloj debe estar cerca de su smartphone para poder acceder a estas funciones. Solo tiene que emparejar el smartphone con el smartwatch, abrir la app del reloj en su teléfono y habilitar el acceso a la app de Neato para ver las funciones disponibles en su reloj.

SOLUCIÓN DE PROBLEMAS DEL DISPOSITIVO

Si se produce un error en el funcionamiento del reloj, solo tiene que hacer clic en el enlace que aparece en la app de Neato para ver qué sucede y saber qué debe hacer para solucionarlo. Si desea obtener información adicional sobre la solución de problemas de su dispositivo, consulte el apartado de ayuda de la app.

Neato FloorPlanner con líneas límite

NEATO FLOORPLANNER

La tecnología Neato FloorPlanner, controlada a través de la app de Neato, le permite establecer barreras virtuales denominadas "líneas límite" para que el robot sepa las zonas que debe evitar. Así se elimina la necesidad de utilizar barreras físicas, incluidos los delimitadores de Neato.

CÓMO CREAR UN PLANO DEL SUELO

Para configurar las líneas límite, su robot debe realizar previamente un ciclo de limpieza que le permita crear un plano del suelo. Para crear un plano del suelo, acceda al apartado MyFloorPlan del menú principal de la app de Neato y siga las instrucciones que aparecen en pantalla.

Para crear un plano del suelo completo, primero deberá seguir estos dos pasos: 1) abrir las puertas para que el robot pueda elaborar un mapa de todas las estancias y 2) retirar cualquier objeto que pueda interferir en la limpieza o atascarse en las escobillas del robot.

NOTA IMPORTANTE

La base de carga no se debe mover una vez creado el plano del suelo.

CÓMO PROGRAMAR LÍNEAS LÍMITE

Para programar una línea límite en el plano del suelo, abra la app de Neato y seleccione MyFloorPlan en el menú principal. En la parte inferior de la pantalla del plano del suelo, seleccione la opción "Añadir línea límite" para trazar una línea. Con esto indicará al robot las zonas que debe evitar. Por ejemplo, puede emplear líneas límite para indicarle al robot que obvie una estancia específica, una zona de la casa decorada temporalmente con adornos festivos o un lugar con juguetes u otros objetos que podrían quedar atascados en las escobillas del robot. De igual modo, puede delimitar una zona concreta de una estancia que desee que su robot Neato evite trazando un cuadrado compuesto por cuatro líneas límite.

CÓMO INICIAR UN CICLO DE LIMPIEZA CON LÍNEAS LÍMITE

Para limpiar su hogar respetando las líneas límite programadas, asegúrese de que el robot se encuentra en la base de carga y de que esta no se ha cambiado de sitio desde el ciclo de limpieza inicial. A continuación, basta con pulsar el botón "Iniciar" de la pantalla principal de la app de Neato.

IMPORTANTE

Para limpiar con líneas límite, ponga en marcha su robot únicamente mediante la app. Si utiliza el botón del robot para iniciar el ciclo de limpieza, su Neato no respetará las líneas límite.

Igualmente, si desea evitar que el robot entre en una estancia que no forma parte del plano del suelo, debe añadir una línea límite en el umbral correspondiente o cerrar la puerta.

Perfiles de limpieza

Cuando inicie un ciclo de limpieza del hogar con la app de Neato, podrá seleccionar uno de los siguientes perfiles para elegir el modo de limpieza del robot.

TURBO

En el perfil Turbo, tanto la escobilla como el aspirador operan al máximo, lo que proporciona una aspiración potente a velocidad normal. Este es el modo configurado por defecto.

ECO

En el perfil Eco, la escobilla y el aspirador operan a nivel medio, lo que permite al robot limpiar una zona más amplia con una sola carga. Este es el modo más silencioso.

Navegación Especial cuidado

La navegación Especial cuidado es útil si tiene muebles delicados o zonas por las que el robot se desplaza con dificultad. Cuando la navegación Especial cuidado está activada, el robot se desplaza con mayor precaución alrededor de objetos y obstáculos. Dado que el Neato mantendrá una mayor distancia con elementos como las patas de las sillas, es posible que no llegue del todo a las zonas ubicadas debajo de ciertos muebles.

Uso del robot sin la app de Neato

LIMPIEZA DEL HOGAR

Ponga en marcha la limpieza del hogar pulsando el botón Inicio una vez. El robot Neato empezará a limpiar todo el suelo de una misma planta desplazándose automáticamente de una habitación a otra.

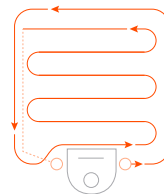


Pulse el botón Inicio una vez para Limpieza de hogar y dos veces para Limpieza local

* «Las líneas límite» solo están disponibles si se utiliza la app de Neato para iniciar el ciclo.

LIMPIEZA LOCAL

Inicie la limpieza local pulsando el botón Inicio dos veces. Si pulsa el botón Inicio durante la limpieza local, el robot se pondrá en pausa. Si lo vuelve a pulsar, la limpieza se reanudará. Si desea cancelar la limpieza local, ponga en pausa el robot, pulse el botón Inicio y manténgalo pulsado durante 5 segundos.



Coloque el robot centrado y frente a la zona que desea limpiar.

FUNCIONES DISPONIBLES ÚNICAMENTE A TRAVÉS DE LA APP DE NEATO

Algunas funciones solo están disponibles si conecta el robot a la app de Neato desde su smartphone o tableta. Entre ellas destacan Neato FloorPlanner, además de las funciones de programación, recepción de notificaciones, ayuda contextual y estadísticas de limpieza (disponible solo en algunos modelos).

LED de LIMPIEZA DE HOGAR y LIMPIEZA LOCAL

	ACCIÓN	LED LIMPIEZA DE HOGAR	LED LIMPIEZA LOCAL
Iniciar la limpieza	Presione el botón Inicio una vez para iniciar la limpieza del hogar.	Azul fijo	Azul fijo
	Presione el botón Inicio dos veces para iniciar la limpieza local		
Pausar/ Reanudar limpieza	Presione el botón Inicio durante la limpieza para poner el robot en pausa.	Parpadea cuando un ciclo de limpieza de hogar está en pausa	Parpadea cuando un ciclo de limpieza local está en pausa
	Presione el botón Inicio nuevamente para reanudar la limpieza	Azul fijo	Azul fijo
Cancelar limpieza	Presione el botón Inicio y manténgalo pulsado durante 5 segundos	Los LED y el robot se apagan, y el robot emite un sonido	Los LED y el robot se apagan, y el robot emite un sonido

* NOTA: si el LED de limpieza de hogar o limpieza local está en rojo fijo o intermitente, su robot necesita mantenimiento o tiene un problema de navegación. Consulte el apartado de solución de problemas de esta guía.

LED DE LA BATERÍA

EL ROBOT ESTÁ:	COLOR DEL LED	SIGNIFICADO
Limpiando	Verde fijo	Nivel de batería normal
	Amarillo fijo	Nivel de batería bajo; es necesario cargarla antes de iniciar un nuevo ciclo de limpieza
	Rojo fijo	Nivel de batería bajo; es necesario colocar el robot en la base de carga
Cargando	Verde (fijo o intermitente)	La batería se está cargando y el robot puede empezar a limpiar
	Amarillo intermitente	El robot está realizando una carga rápida de la batería y no puede iniciar la limpieza hasta que finalice
	Rojo intermitente	Nivel de batería bajo; es necesario cargarla antes de iniciar un nuevo ciclo de limpieza

* Si el LED está en rojo intermitente, consulte el apartado de solución de problemas de esta guía.

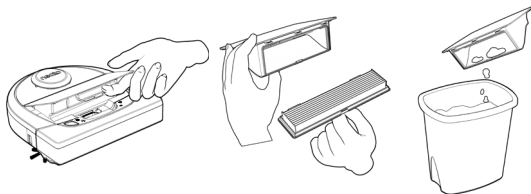
Mantenimiento de su robot Neato

IMPORTANTE

El robot necesita un mantenimiento regular para funcionar correctamente. Esto significa que hay que comprobar/limpiar las escobillas y vaciar el contenedor de suciedad después de cada limpieza o cuando sea necesario, según la situación. De no hacerlo se pueden producir problemas en el robot que influirían en su rendimiento, además de anular la garantía del producto.

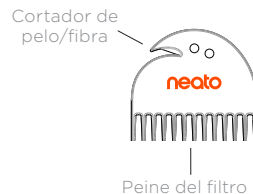
CONTENEDOR DE SUCIEDAD Y FILTROS

Después de cada uso, vacíe el contenedor de suciedad y limpie el filtro y las aberturas/salidas de aire. Para quitar el filtro, presione el asa y tire.



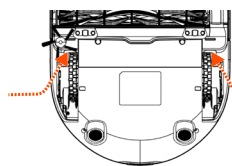
Use el peine limpiador para limpiar el filtro.

Cambie el filtro cada 1 o 2 meses o con más frecuencia si es necesario.



ESCOBILLAS

Si el robot tiene una escobilla lateral, extráigala y apártela. A continuación, retire el protector de la escobilla tirando de ambos lados.

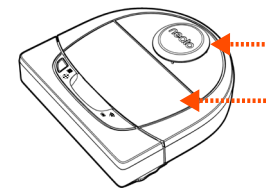


TIRE DE AMBOS LADOS A LA VEZ

Utilice la cuchilla para pelo y fibras para cortar y retirar el pelo de la escobilla. Retire los restos de suciedad depositados en los extremos de la escobilla y en el interior de la cavidad donde se aloja. Vuelva a colocar la escobilla y el protector.

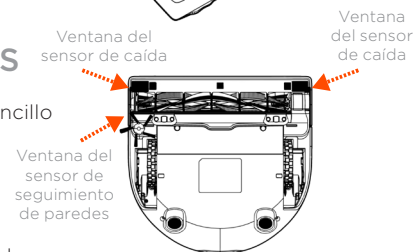
CUBIERTA DEL ROBOT

Limpie la cubierta del robot y la zona que rodea la parte superior del láser con un paño de algodón suave.



SENSORES

Utilice un bastoncillo de algodón seco para limpiar las dos ventanas de los sensores de caída de la parte inferior del robot.



NOTA

Vea los vídeos explicativos de Neato en www.neatorobotics.com/es/support/ y descubra cómo realizar el mantenimiento de su robot.

Más información

ACCESORIOS

Puede encontrar más información y piezas de recambio para su robot Neato en NeatoRobotics.com/es.

Adquiera siempre accesorios y piezas originales de Neato:

- Baterías
- Filtros
- Escobillas
- Delimitadores
- Herramienta de limpieza
- Contenedor de suciedad
- Base de carga



El uso de accesorios no autorizados o de terceros (que no sean originales de Neato) puede perjudicar a su robot y anulará su garantía.

El tiempo recomendado de sustitución de piezas depende de su uso.

- Filtros: cada 1 o 2 meses
- Baterías: cada 12 o 18 meses

REGISTRE SU NEATO

Aunque no utilice la app de Neato, puede estar al día de nuevos lanzamientos de software y ofertas especiales registrando su robot. Vaya a NeatoRobotics.com/es/my-neato para crear una cuenta y registrar su robot Neato.

AYUDA

Descubra más información de utilidad: vídeos explicativos, preguntas frecuentes, trucos y consejos para un funcionamiento óptimo.

Visite:

NeatoRobotics.com/es/support/

YouTube.com/NeatoRobotics

GARANTÍA

Neato Robotics, Inc. garantiza al comprador original que su producto de hardware Neato Robotics, a excepción de las baterías, estará libre de defectos en los materiales y en la mano de obra durante 1 año desde la fecha original de compra.

El periodo de garantía de las baterías es de seis (6) meses.

Puede consultar todos los términos de la garantía en NeatoRobotics.com/Limited-Warranty. Todas aquellas garantías no indicadas expresamente quedan exentas de cobertura, según lo permitido por la legislación vigente.

INFORMACIÓN IMPORTANTE

Lea el documento separado incluido con su robot Neato.

Solución de problemas



Significado

Qué hay que hacer

Rojo intermitente	Es necesario limpiar el robot para optimizar su rendimiento.	<p>Siga estos pasos para asegurarse de que el robot reciba el mantenimiento adecuado antes de volver a ponerlo en marcha:</p> <ol style="list-style-type: none">1. Compruebe que el filtro y el contenedor de suciedad estén limpios y correctamente insertados.2. Compruebe que el contenedor de suciedad esté colocado en el robot y asentado correctamente en su posición. Cuando el contenedor de suciedad está correctamente insertado, la parte superior del contenedor debe estar a ras de la parte superior del robot.3. Compruebe que la escobilla y la cubierta del extremo de la escobilla estén limpios y retire los restos de suciedad o pelo que pueda haber en ellas.4. Compruebe que los huecos de la rueda no estén bloqueados por la suciedad. <p>Pulse el botón Inicio para poner en marcha el robot. Si aún hay problemas, siga estos dos pasos:</p> <ol style="list-style-type: none">5. Utilice un bastoncillo de algodón seco para limpiar la carcasa del láser situada bajo la cubierta. Páselo cinco veces en cada dirección, con cuidado de no tocar las aberturas de la carcasa.6. Utilice un bastoncillo de algodón seco para limpiar las dos ventanas de los sensores de caída situados en la parte inferior del robot. Pulse el botón Inicio para poner en marcha el robot.7. Presione el botón Inicio y manténgalo pulsado durante 15 segundos para reiniciar el robot. Se apagarán todas las luces del robot. Pulse el botón Inicio para encenderlo de nuevo. <p>Vaya al Centro de asistencia técnica para ver los vídeos explicativos sobre cómo llevar a cabo estas tareas de mantenimiento.</p>
-------------------	--	---

Solución de problemas *(continuación)*



Limpieza de hogar y



Limpieza local
(Luces LED)

Significado

Qué hay que hacer

<p>Rojo fijo</p>	<p>El robot Neato tiene dificultades para moverse por el entorno. Causas posibles</p> <ul style="list-style-type: none"> • El láser está bloqueado. • Tiene dificultades para moverse por el suelo. • Los sensores están sucios o no funcionan correctamente. • Las ruedas o las escobillas están sucias. 	<p>Siga estos pasos para solucionar el problema. Haga las siguientes comprobaciones:</p> <ol style="list-style-type: none"> 1. Compruebe que no haya cambiado nada en el entorno desde que el robot dio comienzo a la limpieza (p. ej., se han movido muebles o el robot se ha trasladado a una habitación diferente). 2. Compruebe que los huecos de la rueda no estén bloqueados por la suciedad. 3. Compruebe que la batería esté cargada. 4. Si el robot sigue presentando problemas, presione el botón Inicio y manténgalo pulsado durante 15 segundos para reiniciarlo. El robot se apagará. Pulse el botón Inicio para encenderlo de nuevo. Vuelva a intentar poner el robot en marcha. <p>Pulse el botón para poner en marcha el robot. Si los problemas persisten:</p> <ol style="list-style-type: none"> 5. Compruebe que el láser del robot pueda girar libremente. Utilice un bastoncillo de algodón seco para girar el láser cinco veces hacia la izquierda y otras cinco hacia la derecha, asegurándose de NO introducir el bastoncillo en ningún orificio. 6. Aplique pequeñas ráfagas de aire comprimido a unos 15 centímetros de distancia. <p>Realice una carga completa del robot. Vuelva a intentar poner el robot en marcha. Si el problema persiste, haga clic en el icono del chat para obtener asistencia en www.NeatoRobotics.com/es/Support/, o visite la página de contacto de Atención al cliente para consultar otras opciones.</p>
------------------	---	---

Solución de problemas *(continuación)*



LED de la batería

Significado

Qué hay que hacer

Rojo intermitente	Se ha producido un error en la batería del robot.	Póngase en contacto con Atención al cliente. Información de contacto de su zona: www.NeatoRobotics.com/es/Contact-Us/
-------------------	---	---



LED Wi-Fi

Significado

Qué hay que hacer

Parpadeo lento en azul	SoftAP	El robot Neato está listo para establecer la conexión.
Azul intermitente rápido	Conectando	El robot Neato está en proceso de conexión.
Rojo intermitente rápido	Error de conexión	Se ha producido un error de conexión a la red. Consulte la app para obtener más información sobre el fallo de conexión y vuelva a intentarlo.
Conectado: azul fijo	Conectado	El robot Neato está conectado y listo para su uso con la app.
Off (apagado)	Wi-Fi desactivada	<ol style="list-style-type: none">1 - Reinicie el robot Neato. Para ello, desconéctelo de su base, presione el botón Inicio y manténgalo pulsado durante 15 segundos para apagarlo y, a continuación, vuelva a pulsar el botón Inicio para encenderlo nuevamente. Espere unos minutos y vuelva a comprobar la app de Neato para ver si ahora indica que el robot se encuentra «LISTO PARA LIMPIAR».2 - Si el problema no se soluciona aplicando los dos puntos anteriores: Borre el robot de la app de Neato y vuelva a realizar el proceso de conexión del robot. Con ello debería restablecerse el estado «LISTO PARA LIMPIAR».

Solución de problemas *(continuación)*

Estado del robot
en la app de Neato

Significado

Qué hay que hacer

<p>Mensaje «Sin conexión» en la app de Neato</p>	<p>El robot se ha desconectado de la red Wi-Fi.</p>	<p>Es posible que el robot Neato se desconecte ocasionalmente si la señal de la red Wi-Fi es débil o intermitente. Esta situación suele ser pasajera, y normalmente el robot volverá a estar en línea una vez logre restablecer la conexión por sí solo.</p> <p>Si el robot no consigue restablecer la conexión en unos minutos, compruebe lo siguiente:</p> <ol style="list-style-type: none"> 1 – Asegúrese de que la red Wi-Fi a la cual el robot está conectado está operativa y la señal es potente en todas las zonas en donde el robot esté limpiando. 2 – Reinicie el robot Neato. Para ello, desconéctelo de su base, presione el botón Inicio y manténgalo pulsado durante 15 segundos para apagarlo y, a continuación, vuelva a pulsar el botón Inicio para encenderlo nuevamente. Espere unos minutos y vuelva a comprobar la app de Neato para ver si ahora indica que el robot se encuentra «LISTO PARA LIMPIAR». 3 – Si el problema no se soluciona aplicando los dos puntos anteriores: Borre el robot de la app de Neato y vuelva a realizar el proceso de conexión del robot. Con ello debería restablecerse el estado «LISTO PARA LIMPIAR».
<p>Mensaje «Parece que no tiene conexión a Internet» en la app de Neato.</p>	<p>Su teléfono o tableta con la aplicación Neato no está conectada a una red Wi-Fi o de telefonía móvil.</p>	<p>Asegúrese de que su teléfono o tableta esté conectado a una red Wi-Fi o de telefonía móvil, de modo que la app de Neato pueda comunicarse con su robot.</p>

Si el problema persiste, póngase en contacto con el Servicio de Atención al cliente de Neato en www.NeatoRobotics.com/support

NOTA: También puede consultar la ayuda contextual que encontrará en la app de Neato para buscar una solución al problema. Entre en www.NeatoRobotics.com/es/Support/ y descubra más consejos sobre solución de problemas.

Usted y su robot Neato

¡Enhorabuena por la adquisición de su nuevo robot Neato! Pronto experimentará la felicidad de tener limpio todo el suelo sin volver a pasar nunca la aspiradora.

Observe a su robot en las primeras limpiezas. Puede que descubra que unos pequeños cambios en su casa (mover una silla o una lámpara unos centímetros, recoger cables) suponen una gran diferencia en los resultados de la limpieza.

Ayude a su robot y su robot lo ayudará. 😊

Prima conoscenza con il robot Neato

Congratulazioni per il vostro nuovo aspirapolvere robot, oggi "connesso" per consentire la pulizia del pavimento anche in remoto, usando uno smartphone o un tablet.

Questa guida fornirà indicazioni per configurare il robot e collegarlo tramite l'app Neato. Contiene, inoltre, informazioni importanti sul funzionamento e la manutenzione del robot per ottenere prestazioni ottime. Poi sarà il momento del relax... Il robot comunicherà quando i pavimenti saranno puliti.

Ci sono problemi? Fateci sapere. Siamo qui per aiutarvi. www.NeatoRobotics.com/Support

Importante: Leggere prima di procedere con l'installazione

Per garantire la migliore esperienza possibile con il robot Neato, vi invitiamo a prestare attenzione alle seguenti indicazioni per ridurre il rischio di danneggiamento di oggetti domestici, mobili o effetti personali.

Osservate il robot Neato durante i primi cicli di pulizia e apportate eventuali aggiustamenti all'ambiente di pulizia per ottimizzare la navigazione.

- Anche se i robot Neato sono dotati di un sistema di navigazione intelligente che evita gli ostacoli, il robot potrebbe occasionalmente urtare mobili, oggetti, animali domestici e persone. Pertanto, se avete oggetti particolarmente delicati che potrebbero danneggiarsi se urtati, rimuoveteli dalla stanza o utilizzate dei delimitatori.

- Analogamente, la spazzola rotante del robot Neato agisce come un normale aspirapolvere verticale, quindi non utilizzate il robot Neato su pavimenti o tappeti (per es. con frange) su cui non usereste un normale aspirapolvere verticale.

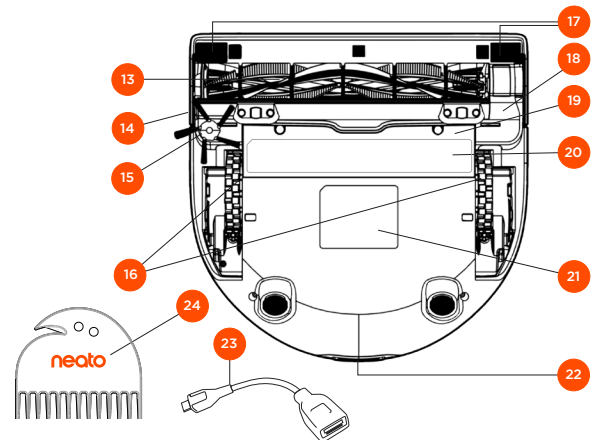
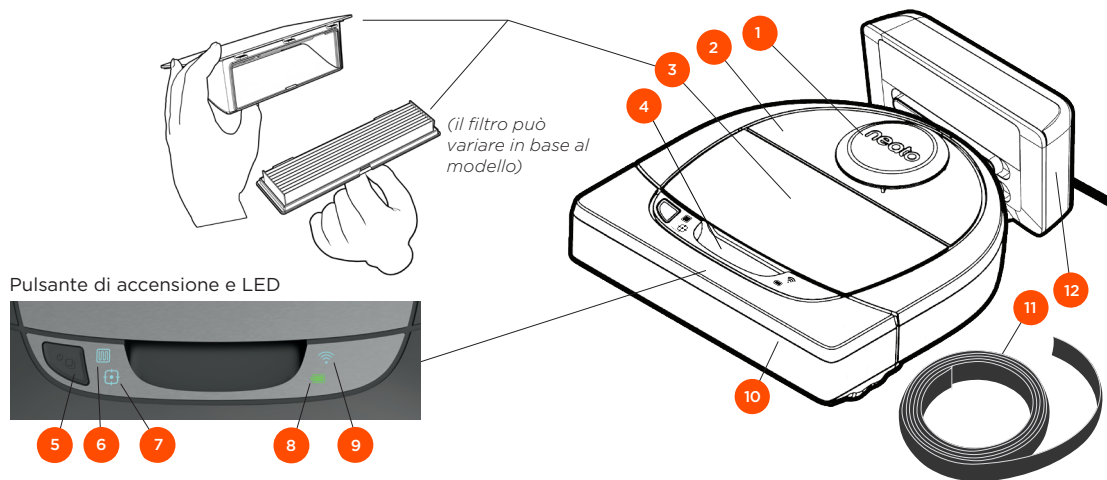
La Neato Robotics non è responsabile per eventuali danni arrecati a mobili, oggetti, tappeti o pavimenti.

Sommario

Panoramica	57
Considerazioni importanti e suggerimenti	58
Pulsante di accensione e LED	59
Funzionamento del robot Neato	60
Utilizzo dell'app Neato	61
Neato FloorPlanner con linee di demarcazione	63
Utilizzo del robot Neato senza l'app Neato	65
Manutenzione del robot Neato	66
Ulteriori informazioni.....	67
Risoluzione dei problemi	68
Il robot Neato	72

Volete vedere come si fa?
Video sull'installazione e suggerimenti sono disponibili sul sito
www.NeatoRobotics.com/Support.

Panoramica



LED PULIZIA CASA indica:



- Casa interamente pulita
- Errore di pulizia della casa

LED WI-FI indica:



- Stato della connessione Wi-Fi durante l'associazione
- Fuori portata o altro stato

LED PULIZIA MIRATA indica:



- Pulizia mirata 2,1 m x 2,1 m
- Errore di pulizia mirata

LED BATTERIA indica:



- Stato di carica
- Errori batteria

NOTA: Le luci LED sono descritte dettagliatamente più avanti in questa guida per l'utente.

Requisiti: Per utilizzare alcune delle funzioni, sono necessarie una connessione Wi-Fi, un telefono o un tablet iOS o Android e un account Neato gratuito.

- 1 Coperchio del laser
- 2 Lato superiore
- 3 Vaschetta della polvere e filtro
- 4 Impugnatura
- 5 Pulsante di accensione
- 6 Icona Pulizia casa
- 7 Icona pulizia mirata
- 8 Icona batteria
- 9 Icona WI-FI
- 10 Paraurti frontale
- 11 Delimitatore (incluso in alcuni modelli)
- 12 Base di ricarica

- 13 Spazzola
- 14 Finestra del sensore di prossimità parete
- 15 Spazzola laterale (disponibile solo su specifici modelli)
- 16 Ruote
- 17 Finestra del sensore di dislivello
- 18 Protezione della spazzola
- 19 Sportello del vano batteria
- 20 Etichetta consigli di manutenzione
- 21 Etichetta robot
- 22 Contatti di ricarica
- 23 Cavo di aggiornamento (incluso con alcuni modelli)
- 24 Attrezzo di pulizia (incluso con alcuni modelli)

Considerazioni importanti e suggerimenti

INFORMAZIONI IMPORTANTI

Tenere il robot lontano da liquidi e aree bagnate. Spostare o coprire ciotole per animali e vasi.

Liberare l'area da piccoli oggetti, come giocattoli e abiti.

Legare cavi, tende e altri elementi che pendono verso il pavimento.

Una moquette folta in cima a un gradino può interferire con la capacità del sistema di navigazione del robot di prevenire le cadute (un gradino rivestito con una moquette a pelo corto non crea problemi). Per essere sicuri che il robot rilevi il dislivello, collocare dei delimitatori a 15 cm dal bordo della scala.

Il robot Neato va utilizzato al chiuso. Non è stato progettato per pulire aree esterne o essere usato a basse temperature.

SUGGERIMENTI

Per impedire al robot l'accesso a specifiche aree, fare uso dei delimitatori. I delimitatori sono forniti con specifici modelli, ma sono comunque compatibili con tutti i robot Neato o linee di demarcazione su MyFloorPlan (per modelli specifici).

Utilizzare delle forbici per tagliare i delimitatori alla lunghezza desiderata.

Per fare aderire i delimitatori al pavimento, utilizzare del nastro adesivo rimovibile.

Per eseguire un reset del robot Neato, tenere premuto per 15 secondi il pulsante; tutte le spie si spegneranno. Premere di nuovo il pulsante di accensione per riaccendere il robot.

La spazzola combo è perfetta per aspirare i peli e l'ideale per case con diversi tipi di pavimentazione.

Le superfici lucide e i pavimenti neri possono causare problemi di navigazione.

Prima di collegare il robot all'account Neato, guardare il video guida su www.NeatoRobotics.com/Support.

IMPORTANTE: Osservate il robot Neato durante i primi cicli di pulizia e apportate eventuali aggiustamenti all'ambiente di pulizia per ottimizzare la navigazione. Inoltre, nonostante i robot Neato siano dotati di un sistema di navigazione intelligente che permette di evitare gli ostacoli, il robot potrebbe occasionalmente urtare mobili, oggetti, animali e persone. Inoltre, i robot Neato non sempre eviteranno piccoli oggetti (per esempio calzini o gioielli) o cavi sul pavimento. Pertanto, se avete oggetti particolarmente delicati che potrebbero danneggiarsi se urtati, rimuoveteli dalla stanza o utilizzate dei delimitatori. Analogamente, la spazzola rotante del robot Neato agisce come un normale aspirapolvere verticale, quindi non utilizzate il robot Neato su pavimenti o tappeti (per es. con frange) su cui non usereste un normale aspirapolvere verticale. La Neato Robotics non è responsabile per eventuali danni arrecati a mobili, oggetti, tappeti o pavimenti.

Pulsante di accensione e LED

LED PULIZIA CASA e PULIZIA MIRATA

	AZIONE	LED PULIZIA CASA	LED PULIZIA MIRATA
Avvia pulizia	Premere il pulsante di accensione una volta per la pulizia della casa	Blu fisso	
	Premere il pulsante di accensione due volte per la pulizia mirata		Blu fisso
Pausa/Ripresa della pulizia	Premere il pulsante di accensione durante la pulizia per mettere in pausa il robot.	Lampeggia mentre la Pulizia casa è sospesa	Lampeggia mentre l'attività è sospesa nella funzione di pulizia mirata
	Premere di nuovo il pulsante di accensione per riprendere la pulizia	Blu fisso	Blu fisso
Annullamento della pulizia (quando in pausa)	Tenere premuto per 5 secondi il tasto di accensione per annullare la pulizia	I LED e il robot si spengono e quest'ultimo emette un suono	I LED e il robot si spengono e quest'ultimo emette un suono

* NOTA: se il LED lampeggia o rimane fisso nella colorazione rossa, il robot necessita di manutenzione o presenta problemi nella navigazione. Consultare la sezione dedicata alla risoluzione dei problemi presente in questa guida.

Pulsante di accensione e LED



LED BATTERIA

IL ROBOT:	COLORE DEL LED	SIGNIFICATO
Pulizia in corso	Verde fisso	Il livello della batteria è normale
	Giallo fisso	Il livello della batteria è basso e prima di poter avviare un nuovo ciclo di pulizia, occorre caricare la batteria
	Rosso fisso	Il livello della batteria è basso e il robot deve tornare alla base di ricarica
È in carica	Verde (fisso o lampeggiante)	La batteria è in carica e il robot può cominciare la pulizia
	Giallo lampeggiante	È in corso la carica veloce della batteria. La carica deve essere completata prima di poter cominciare la pulizia
	Rosso lampeggiante	Il livello della batteria è basso e prima di poter avviare un nuovo ciclo di pulizia, occorre caricare la batteria

LED WIFI

COLORE DEL LED	SIGNIFICATO
Blu brillante	Il robot è in modalità di associazione
Blu rapidamente lampeggiante*	Associazione con app/account Neato in corso
Rosso rapidamente lampeggiante	Errore di connessione
Blu fisso	Associazione avvenuta correttamente
Nessuna luce	Il robot è offline - connettersi per avere accesso a ulteriori funzionalità

*Se l'associazione è già avvenuta, il blu rapidamente lampeggiante significa che il robot ha perso la connessione. Il robot potrebbe essere fuori portata, la rete WiFi potrebbe essere disattiva, oppure si è verificato un altro problema relativo al WiFi. Qualora sia fuori portata, il robot si ricollegherà automaticamente quando tornerà all'interno del campo. In caso contrario, verificare il corretto funzionamento del router.

Funzionamento del robot Neato

PULIZIA CASA

Nel funzionamento normale, il robot Neato si allontana dalla base, esplora l'area circostante e comincia la pulizia. La pulizia inizia in sezioni di 4 m x 4 m circa, in base alla disposizione e all'arredo della stanza. Poi continua sezione per sezione, fino a completare l'intera area.

Il robot Neato cerca di pulire una stanza intera prima di passare a quella successiva, presumendo che sia in grado di rilevare le porte. Se una stanza viene pulita solo in parte, prima di concludere il ciclo il robot Neato tornerà per completarla.

RICARICA E RIPRESA AUTOMATICHE

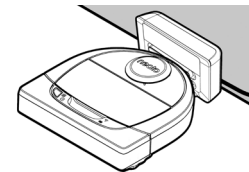
Se l'area da pulire è molto grande, il robot Neato ne completerà una parte, poi ritornerà alla base per ricaricarsi. Una volta ricaricato, tornerà automaticamente al punto in cui si era fermato.

PULIZIA DI UNA SOLA STANZA

Se si desidera pulire una sola stanza, collocare il robot all'interno, premere il pulsante di accensione e chiudere la porta. Il robot Neato pulirà la stanza e poi ritornerà nel punto da cui aveva iniziato. Una volta completata la pulizia, riportare il robot alla base di ricarica.

SPOSTAMENTO DEL ROBOT DURANTE LA PULIZIA

Si sconsiglia di prendere e spostare il robot durante un ciclo di pulizia. Potrebbe perdere l'orientamento, il normale funzionamento sarebbe compromesso e potrebbe diventare impossibile per il robot individuare la base di ricarica. Per avere i migliori risultati, se si solleva il robot, rimetterlo sul pavimento entro 30 cm dal punto in cui era in precedenza.



Utilizzo dell'app Neato

Per collegare il robot all'app Neato seguire le istruzioni riportate nella Guida rapida.

Per un'esperienza ottimale e per poter utilizzare tutte le funzionalità disponibili, si **consiglia** di impostare il robot per il funzionamento con l'app Neato.

I vantaggi offerti dall'app Neato:

- Neato FloorPlanner con linee di demarcazione
- Facile accesso e controllo
- Possibilità di accendere del robot anche quando si è fuori casa
- Possibilità di mettere facilmente in pausa il robot tramite l'app
- Notifiche immediate (pulizia completa, avvisi ecc.)
- Stato della batteria
- Avvisi di manutenzione e guida sensibile al contesto per mantenere sempre in ottime condizioni il robot
- Cruscotto (alcune funzioni sono disponibili solo su modelli specifici)

Il robot può essere acceso e spento anche utilizzando il pulsante di accensione.

CONTROLLO DEL ROBOT DA PIÙ SMARTPHONE E TABLET

Per controllare lo stesso robot è possibile usare l'app Neato su diversi dispositivi. Scaricare l'app Neato sugli altri smartphone o tablet e accedere all'account My Neato (sempre lo stesso) usando il nome utente e la password utilizzati per configurare il robot.

NOTA

Sono supportate le reti Wi-Fi sia a 2.4 che a 5 GHz. Durante la configurazione del robot, esse vengono visualizzate nell'elenco delle opzioni disponibili.

Negli Stati Uniti, la FCC richiede che tutti i dispositivi wireless funzionino sui canali wireless 1-11.

Neato D7 supporta i seguenti canali Wi-Fi:

- Per le reti 2.4 GHz, canali 1-11
- Per le reti 5 GHz, canali 36, 40, 44 e 48

Per ulteriori informazioni, visitare neatorobotics.com/D7WiFiTroubleshooting

Se persistono dei problemi nella connessione del robot, si noti che alcune impostazioni della porta e del firewall del router Wi-Fi possono impedire la connessione con i server Neato.

Consultare le informazioni sulla risoluzione dei problemi su www.NeatoRobotics.com/Support.

CONNESSIONE DEL ROBOT AD ALTRE RETI

Se si desidera aggiungere altre reti, vedere le istruzioni riportate dal centro di supporto del sito web Neato, su www.NeatoRobotics.com/Support.

PULIZIA CASA

Per iniziare una pulizia di casa, premere il pulsante di accensione nell'app Neato. Il robot Neato pulirà il pavimento di un intero piano automaticamente, spostandosi da una stanza all'altra.

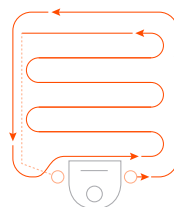
NOTA: Se premendo il pulsante di accensione nell'app Neato il robot non riesce a determinare la propria posizione sul MyFloorPlan, si riceverà una notifica del problema e si potrà scegliere se annullare la pulizia o procedere comunque. Scegliendo di procedere comunque, il robot non utilizzerà il MyFloorPlan né rispetterà eventuali linee di demarcazione, per cui occorrerà utilizzare i delimitatori per tenere il robot fuori dalle aree in cui non si desidera pulire.

Dall'app è possibile selezionare le opzioni Inizia, Pausa, Riprendi, Interrompi e Ritorna a Inizio/Base.

NOTA: Se la pulizia viene annullata a metà ciclo, il robot si ferma in posizione. È possibile usare l'app Neato per chiedere al robot di ritornare alla stazione di base. Se ha individuato la base, il robot tenta di ritornarvi e agganciarsi.

PULIZIA MIRATA

Per avviare una pulizia mirata, selezionare Mirata e premere il pulsante di accensione nell'app Neato. Il robot Neato pulirà un'area di 2 x 2 metri.



Collocare il robot al centro e rivolto verso l'area da pulire.

PROGRAMMAZIONE DEL ROBOT NEATO

Programmazione di una pulizia periodica. È possibile impostare le proprie preferenze in base a giorni e orari in cui eseguire la pulizia.

NOTA: Qualora ci si debba allontanare, è possibile sospendere il programma.

NOTIFICHE PUSH

Se si attivano le notifiche push nell'app, il robot potrà inviare delle notifiche sul proprio stato. Sul display del telefono/tablet verranno visualizzati messaggi che segnalano il completamento della pulizia, gli avvisi ecc.

AGGIORNAMENTI SOFTWARE DEL ROBOT

Si raccomanda di tenere aggiornato il software del robot. È possibile avviare un aggiornamento del software del robot utilizzando l'app Neato.

COMPATIBILE CON SMART WATCH

Se si possiede un Apple Watch o uno smart watch Android Wear, alcune funzioni sono accessibili dall'orologio, ad esempio l'avvio, l'arresto e la ricezione delle notifiche. Queste funzioni sono accessibili solo se lo smart watch si trova vicino allo smartphone. Per visualizzare le funzioni sull'orologio, dopo avere associato lo smart watch con lo smartphone, aprire l'app dell'orologio sullo smartphone e attivare l'accesso all'app Neato.

RISOLUZIONI DEI PROBLEMI DEL DISPOSITIVO

Quando si verifica un errore mentre il robot è in funzione, è possibile fare clic sul link all'errore nell'app Neato per vedere cosa significa e sapere cosa fare. Per ulteriori informazioni sulla risoluzione dei problemi del dispositivo, consultare la Guida nell'app.

Neato FloorPlanner con linee di demarcazione

NEATO FLOORPLANNER

Utilizzando l'app Neato, la tecnologia Neato FloorPlanner permette di definire confini virtuali chiamati Linee di demarcazione, in modo da dire al robot dove non andare. Questo elimina la necessità di utilizzare barriere fisiche, come i Delimitatori Neato.

CREAZIONE DI UN PIANO PAVIMENTO

Per definire delle linee di demarcazione, il robot deve prima effettuare una pulizia per creare una mappa della casa, chiamata piano pavimento. Per creare un piano pavimento occorre selezionare MyFloorPlan nella sezione menu dell'app Neato: l'app guiderà passo a passo in tutta la procedura.

Per creare un piano pavimento completo occorre eseguire due passi: 1) aprire le porte, in modo che il robot possa mappare ciascuna stanza, e 2) rimuovere eventuali oggetti che potrebbero costituire degli ostacoli o rimanere intrappolati nella spazzola del robot.

DISPOSIZIONE DELLE LINEE DI DEMARCAZIONE

Per disporre una linea di demarcazione sul piano pavimento, aprire l'app Neato e selezionare MyFloorPlan nella sezione menu. Nella visualizzazione del piano pavimento, selezionare "Aggiungi linea di demarcazione", al fondo della pagina, per disegnare una linea. Questo dirà al robot in quali aree non entrare. Per esempio, si potrebbe voler usare una linea di demarcazione per dire al robot di evitare una certa stanza, oppure una zona che contiene i giocattoli dei bambini, decorazioni natalizie temporanee o altri oggetti che potrebbero essere intrappolati nella spazzola del robot. Oppure, se esiste una zona al centro di una stanza in cui non si vuole che il robot entri, è possibile tracciare un quadrato attorno ad essa posizionando quattro linee di demarcazione.

NOTA IMPORTANTE: la base di ricarica non deve essere spostata dopo la creazione del piano pavimento.

PULIZIA CON LINEE DI DEMARCAZIONE

Per pulire la casa con le linee di demarcazione impostate, accertarsi che il robot sia sulla base di ricarica e che la base non sia stata spostata dalla pulizia iniziale. Quindi selezionare semplicemente "Avvio" dalla schermata principale dell'app Neato.

NOTE IMPORTANTI: Per pulire con linee di demarcazione utilizzare sempre l'app per avviare una pulizia. Se una pulizia viene avviata mediante il pulsante presente sul robot, il robot non rimarrà all'interno delle linee di demarcazione.

Per impedire che il robot entri in una stanza che non fa parte del piano pavimento, aggiungere una linea di demarcazione in corrispondenza della porta, oppure chiudere la porta.

Pulizia dei profili

Iniziando una pulizia di casa con l'app Neato è possibile scegliere uno dei profili seguenti per definire lo stile di pulizia del robot.

TURBO

Con il profilo Turbo, la spazzola e l'aspirazione del robot sono impostati a valori elevati, con il risultato di una forte aspirazione alla velocità normale. Questa è la modalità predefinita.

ECO

Con il profilo Eco, spazzola e aspirazione hanno una impostazione media, il che permette al robot di pulire un'area più grande per ogni ricarica. Questa è la modalità più rapida.

Navigazione con estrema cura

La navigazione con estrema cura è utile quando si abbiano mobili delicati o aree in cui per il robot sia difficile navigare. Una volta abilitata questa modalità, il robot navigherà con più attenzione attorno agli oggetti e agli ostacoli. Poiché lascia un ampio spazio attorno a oggetti come le gambe delle sedie, il robot potrebbe non essere in grado di penetrare completamente sotto certi mobili.

Utilizzo del robot Neato senza l'app Neato

PULIZIA CASA

Per cominciare la Pulizia casa, premere una volta il pulsante di accensione. Il robot Neato pulisce il pavimento di un intero piano automaticamente, spostandosi da una stanza all'altra.

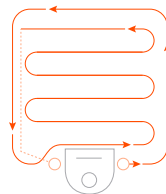


Premere il pulsante di accensione 1 volta per la pulizia casa, 2 volte per la pulizia mirata

* Le linee di demarcazione non sono disponibili a meno che un ciclo di pulizia non sia avviato dall'app Neato.

PULIZIA MIRATA

Per cominciare la Pulizia mirata basta premere due volte il pulsante di accensione. Se durante la Pulizia mirata, se si preme il pulsante di accensione, il robot va in pausa. Premere di nuovo il pulsante per riprendere la pulizia. Per annullare la Pulizia mirata, mettere in pausa il robot e tenere premuto il pulsante di accensione per 5 secondi.



Collocare il robot al centro e rivolto verso l'area da pulire.

FUNZIONI DISPONIBILI SOLO TRAMITE L'APP NEATO

Alcune funzioni sono disponibili solo se si collega il robot all'app Neato con uno smartphone o un tablet. Queste funzioni includono Neato FloorPlanner, la programmazione, le notifiche push, la guida contestuale e le statistiche sulla pulizia (solo per specifici modelli).

LED PULIZIA CASA e PULIZIA MIRATA

	AZIONE	LED PULIZIA CASA	LED PULIZIA MIRATA
Avvia pulizia	Premere il pulsante di accensione una volta per la pulizia della casa	Blu fisso	
	Premere il pulsante di accensione due volte per la pulizia mirata		Blu fisso
Pausa/ Ripresa della pulizia	Premere il pulsante di accensione durante la pulizia per mettere in pausa il robot	Lampeggia mentre la Pulizia casa è sospesa	Lampeggia mentre l'attività è sospesa nella funzione di pulizia mirata
	Premere di nuovo il pulsante di accensione per riprendere la pulizia	Blu fisso	Blu fisso
Annulla pulizia	Tenere premuto per 5 secondi il pulsante di avvio	I LED e il robot si spengono e quest'ultimo emette un suono	I LED e il robot si spengono e quest'ultimo emette un suono

* NOTA: se il LED di pulizia casa o di pulizia mirata è rosso fisso o lampeggiante, il robot ha bisogno di manutenzione oppure ha problemi di navigazione. Consultare la sezione dedicata alla risoluzione dei problemi presente in questa guida.

LED BATTERIA

IL ROBOT:	COLORE DEL LED	SIGNIFICATO
Pulizia in corso	Verde fisso	Il livello della batteria è normale
	Giallo fisso	Il livello della batteria è basso e prima di poter avviare un nuovo ciclo di pulizia, occorre caricare la batteria
	Rosso fisso	Il livello della batteria è basso e il robot deve tornare alla base di ricarica
È in carica	Verde (fisso o lampeggiante)	La batteria è in carica e il robot può cominciare la pulizia
	Giallo lampeggiante	È in corso la carica veloce della batteria del robot. La carica deve essere completa prima di poter cominciare la pulizia
	Rosso lampeggiante	Il livello della batteria è basso e prima di poter avviare un nuovo ciclo di pulizia, occorre caricare la batteria

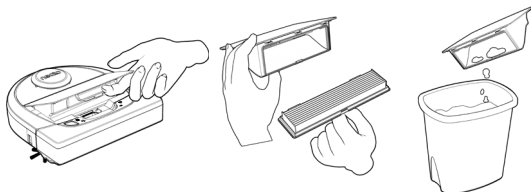
Manutenzione del robot Neato

IMPORTANTE

Per un funzionamento affidabile, il robot richiede una manutenzione costante. Questo significa controllo/pulizia delle spazzole e svuotamento della vaschetta della polvere dopo ogni utilizzo o come necessario, in base all'ambiente. La mancata manutenzione potrebbe causare problemi al robot e influire sulle sue prestazioni e anche sulla copertura della garanzia.

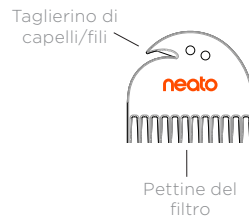
VASCHETTA DELLA POLVERE E FILTRI

Dopo ogni utilizzo, svuotare la vaschetta della polvere e pulire il filtro e le prese dell'aria/aperture. Per rimuovere il filtro afferrare l'impugnatura e tirare verso l'esterno.



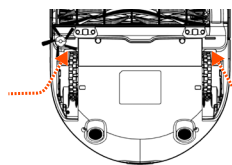
Usare il pettine dello strumento di pulizia per pulire il filtro.

Sostituire il filtro ogni 1 o 2 mesi o più frequentemente se necessario.



SPAZZOLE

Se il robot è provvisto di spazzola laterale, toglierla e metterla da parte. Poi rimuovere il proteggi-spazzola tirando su ambo i lati.

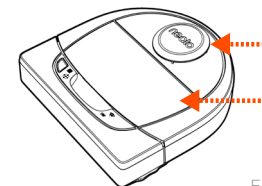


TIRARE VERSO L'ALTO ENTRAMBI I LATI SIMULTANEAMENTE

Usare la lama per capelli/fili per tagliare ed eliminare i capelli/peli dalla spazzola. Rimuovere eventuale sporcizia dalle estremità della spazzola e dall'interno della cavità in cui è alloggiata. Reinserrire la spazzola e rimontare il proteggi-spazzola.

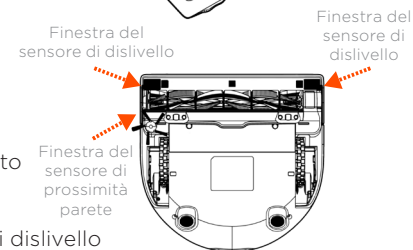
LATO SUPERIORE DEL ROBOT

Usare un panno di cotone morbido per pulire il lato superiore del robot e l'area intorno alla sommità del laser.



SENSORI

Utilizzare un bastoncino di cotone asciutto per pulire le due finestre del sensore di dislivello nella parte inferiore del robot.



NOTA

Per informazioni sulla manutenzione del robot, guardare i video guida online su www.NeatoRobotics.com/Support.

Ulteriori informazioni

ACCESSORI

Le informazioni sugli accessori e sui pezzi di ricambio per il robot Neato sono reperibili su [NeatoRobotics.com](https://www.neatorobotics.com).

Acquistare sempre accessori e pezzi originali Neato:

- Batterie
- Filtri
- Spazzole
- Delimitatori
- Strumento di pulizia
- Vaschetta della polvere
- Base di ricarica



L'utilizzo di accessori non autorizzati o di terzi (non originali Neato) può danneggiare il robot e invalidare la garanzia.

La frequenza di sostituzione consigliata dipende dall'uso.

- Filtri: ogni 1 o 2 mesi
- Batterie: ogni 12 o 18 mesi

REGISTRAZIONE DEL NEATO

Anche se non si utilizza l'app Neato, è consigliabile eseguire la registrazione del robot per restare aggiornati sulle versioni del software e le offerte speciali. Visitare [NeatoRobotics.com/My-Neato](https://www.neatorobotics.com/My-Neato) per creare un account e registrare il robot Neato.

ASSISTENZA

Sono disponibili ulteriori informazioni utili, inclusi video guida, domande frequenti e suggerimenti e trucchi per un funzionamento ottimale.

Visitare:

[NeatoRobotics.com/Support](https://www.neatorobotics.com/Support)

[YouTube.com/NeatoRobotics](https://www.youtube.com/NeatoRobotics)

GARANZIA

Neato Robotics, Inc. garantisce all'acquirente originale che il prodotto hardware Neato Robotics, batterie escluse, è privo di difetti di materiale o di fabbricazione per un periodo di 1 anno dalla data di acquisto originale.

Per le batterie si applica un periodo di garanzia di sei (6) mesi.

Consultare la garanzia completa su [NeatoRobotics.com/Limited-Warranty](https://www.neatorobotics.com/Limited-Warranty). Tutte le garanzie oltre a quelle espressamente stabilite sono escluse fino al limite massimo ammissibile per legge.

INFORMAZIONI IMPORTANTI

Vedere il documento separato incluso con il robot Neato.

Risoluzione dei problemi



LED pulizia casa e



LED pulizia mirata

Cosa significa

Soluzione

Rosso lampeggiante	Per funzionare al meglio delle sue capacità, il robot deve essere pulito.	<p>Attenersi ai seguenti passi per fare in modo che il robot sia in condizioni ottimali prima di riutilizzarlo:</p> <ol style="list-style-type: none">1 - Assicurarsi che filtro e vaschetta della polvere siano puliti e inseriti correttamente.2 - Assicurarsi che la vaschetta della polvere si trovi nel robot e sia posizionata correttamente. La vaschetta è posizionata correttamente se la sua parte superiore è a filo con il lato superiore del robot.3 - Assicurarsi che la spazzola e i tappi di estremità siano privi di sporcizia e rimuovere eventuali capelli/peli o residui.4 - Assicurarsi che le cavità delle ruote non siano ostruite da residui <p>Premere il pulsante di accensione per avviare il robot. Se i problemi persistono, effettuare i due seguenti passi:</p> <ol style="list-style-type: none">5 - Con un bastoncino di cotone asciutto, ruotare l'alloggiamento del laser sotto il coperchio del laser per 5 volte in ogni direzione, facendo attenzione a evitare le aperture del corpo.6 - Con un bastoncino di cotone asciutto, pulire le due finestre del sensore di dislivello nella parte inferiore del robot. Premere il pulsante di accensione per avviare il robot.7 - Premere e tenere premuto il pulsante di accensione per 15 secondi per resettare il robot. Tutte le spie sul robot si spegneranno Premere il pulsante di accensione per riaccendere il robot. <p>Visitare il centro di assistenza per guardare i video guida sulla manutenzione di questi componenti.</p>
--------------------	---	--

Risoluzione dei problemi *(continuazione)*



LED pulizia casa e



LED pulizia mirata

Cosa significa

Soluzione

Rosso fisso	<p>Il robot Neato fatica a muoversi nell'ambiente. Possibili motivazioni:</p> <ul style="list-style-type: none"> • Il laser è ostruito. • Il robot fatica a muoversi sul pavimento. • I sensori sono sporchi o non funzionano correttamente. • Le ruote o la spazzola sono sporche. 	<p>Per risolvere il problema, seguire questa procedura. Verificare che:</p> <ol style="list-style-type: none"> 1 - Nell'ambiente non sia cambiato nulla dopo che il robot ha cominciato la pulizia (ad es. non sono spostati mobili né si è spostato il robot in un'altra stanza) 2 - Le cavità delle ruote non siano bloccate da sporcizia. 3 - La batteria è carica. 4 - Se il robot ha ancora problemi, resettarlo premendo e tenendo premuto il pulsante per 15 secondi. Il robot si spegnerà. Premere il pulsante di accensione per riaccenderlo. Provare di nuovo a utilizzarlo. <p>Premere il pulsante di accensione per avviarlo. Se i problemi persistono:</p> <ol style="list-style-type: none"> 5 - Accertare che il laser del robot possa ruotare liberamente: Con un bastoncino di cotone asciutto, ruotare il laser 5 volte verso sinistra e 5 volte verso destra, facendo attenzione a NON inserire il bastoncino in nessuno dei fori. 6 - Con dell'aria compressa, usare getti brevi a una distanza di 15 cm circa. <p>Attendere che il robot si carichi completamente. Provare di nuovo a utilizzarlo. Se il problema persiste, fare clic sull'icona della chat in www.NeatoRobotics.com/Support per avere assistenza o visitare la pagina dei contatti dell'Assistenza clienti per ulteriori opzioni.</p>
-------------	---	--

Risoluzione dei problemi *(continuazione)*

LED batteria

Significato

Soluzione

Rosso lampeggiante	Si è verificato un errore con la batteria del robot.	Contattare l'assistenza clienti. Per informazioni sui contatti locali: www.NeatoRobotics.com/Contact-Us
--------------------	--	---

LED WiFi

Significato

Soluzione

Blu brillante lento	SoftAP	Neato è pronto alla connessione
Blu lampeggiante rapido	Connessione in corso...	Neato è nel processo di connessione.
Rosso rapidamente lampeggiante	Errore di connessione	Neato non è riuscito a connettersi alla rete. Fare riferimento alla App per vedere dove il processo di connessione non è riuscito e provare a riconnettersi.
Connesso - Blu fisso	Connesso	Neato è connesso è pronto all'uso con la App.
Spento	Wi-Fi spento	<ol style="list-style-type: none">1 - Resettate il robot Neato rimuovendolo dalla sua base di carica, premendo il pulsante di accensione per 15 secondi per spegnerlo e poi premendolo un'altra volta per riaccenderlo. Aspettate qualche minuto e poi controllate l'app Neato per vedere se ora compare il messaggio PRONTO PER LA PULIZIA.2 - Se i punti precedenti non risolvono il problema: Eliminate il vostro robot dall'app Neato e procedete a collegare nuovamente il vostro robot. Successivamente dovrebbe comparire il messaggio PRONTO PER LA PULIZIA.

Risoluzione dei problemi *(continuazione)*

Stato robot app Neato	Cosa significa	Soluzione
Messaggio "Offline" presente nell'app Neato	Il robot è scollegato dalla sua connessione Wi-Fi.	<p>Il robot Neato può occasionalmente andare offline se l'intensità del segnale della connessione Wi-Fi è debole o intermittente. Di solito si tratta di una situazione temporanea e in genere una volta ristabilita la connessione il robot torna online da solo.</p> <p>Nei casi in cui il robot non ritorna online entro pochi minuti, controllare quanto segue:</p> <ol style="list-style-type: none"> 1 - Assicurarsi che la rete Wi-Fi alla quale è collegato il robot funzioni e che la potenza del segnale sia forte in tutte le aree in cui il robot è in fase di pulizia. 2 - Resettare il robot Neato rimuovendolo dalla sua base di carica, premendo il pulsante di accensione per 15 secondi per spegnerlo e poi premendolo un'altra volta per riaccenderlo. Aspettate qualche minuto e poi controllate l'app Neato per vedere se ora compare il messaggio PRONTO PER LA PULIZIA. 3 - Se i punti precedenti non risolvono il problema: Eliminate il vostro robot dall'app Neato e procedete a collegare nuovamente il vostro robot. Successivamente dovrebbe comparire il messaggio PRONTO PER LA PULIZIA.
Nell'app Neato appare il messaggio "Sembra che la connessione a internet sia assente"	Il telefono/tablet con la app Neato non è connesso alla rete Wi-Fi o servizio di telefonia cellulare.	Accertarsi che il telefono/tablet sia connesso alla rete Wi-Fi o servizio di telefonia cellulare in modo che la app Neato possa comunicare con il robot.

Se il problema persiste, contattate il servizio clienti Neato www.NeatoRobotics.com/Support

NOTA Per la risoluzione dei problemi, l'app Neato integra anche una guida sensibile al contesto. Per ulteriori suggerimenti per la risoluzione dei problemi, visitare www.NeatoRobotics.com/Support.

Il robot Neato

Congratulazioni per l'acquisto del nuovo robot Neato. Apprezzerete subito la bellezza di avere pavimenti puliti senza dover spingere un aspirapolvere.

Osservate il robot durante i primi cicli di pulizia. Forse dovrete fare piccole modifiche in casa (spostare sedie o una piantana di qualche centimetro, sollevare cavi) per avere un risultato di pulizia migliore.

Aiuta il tuo robot e lui aiuterà te. 😊

Lernen Sie Ihren Neato-Roboter kennen

Herzlichen Glückwunsch zu Ihrem neuen Roboter-Staubsauger! Neato ist jetzt mit Ihrem intelligenten Zuhause verbunden, sodass Sie Ihre Fußbodenreinigung mit einem Smartphone bzw. Tablet steuern können.

Diese Anleitung hilft Ihnen bei der Einrichtung und der Verbindung Ihres Roboters über die Neato-App. Hier finden Sie auch einige wichtige Informationen über die Bedienung und die Wartung Ihres Roboters für eine optimale Leistung. Dann entspannen Sie sich einfach. Ihr Roboter informiert Sie darüber, wenn Ihre Böden sauber sind.

Haben Sie Fragen? Wenden Sie sich an uns. Wir helfen gerne weiter. www.NeatoRobotics.com/Support

Wichtig: Vor dem Einrichten bitte lesen

Um eine bestmögliche Erfahrung mit Ihrem Neato-Roboter zu gewährleisten, beachten Sie bitte folgende Anweisungen zur Vermeidung von Schäden an Möbeln und anderen Gegenständen.

Bitte beobachten Sie Ihren Neato-Roboter während der ersten Reinigungsdurchgänge und passen Sie gegebenenfalls die zu reinigende Umgebung an, um die Navigation zu optimieren.

- Obwohl Neato-Roboter ein intelligentes Navigationssystem zur Umgehung von Hindernissen haben, kann der Roboter gelegentlich gegen Möbel, Gegenstände, Haustiere und Personen stoßen. Wenn Sie also wertvolle Gegenstände haben, die durch ein Anstoßen möglicherweise beschädigt werden könnten, sollten Sie diese Objekte aus dem Raum entfernen oder Hindernismarker verwenden.

- Außerdem müssen Sie beachten, dass die rotierende Bürste Ihres Neato wie ein normaler Handstaubsauger funktioniert und Sie den Neato Roboter deswegen nicht auf Böden oder Teppichen (z. B. mit Fransen) verwenden sollten, die Sie auch nicht mit einem Handstaubsauger reinigen würden.

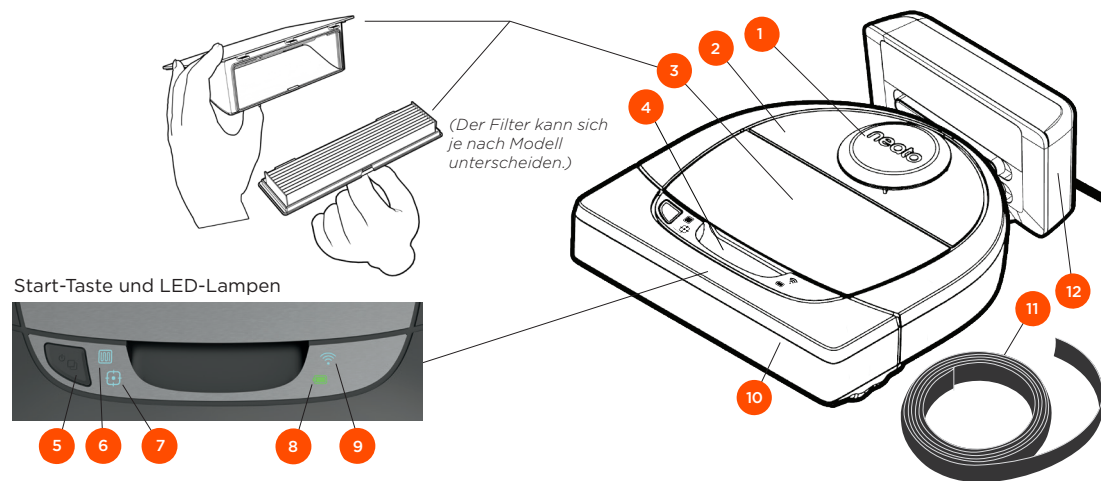
Neato Robotics haftet nicht für Schäden an Möbeln, anderen Gegenständen, Teppichen oder Böden.

Inhaltsverzeichnis

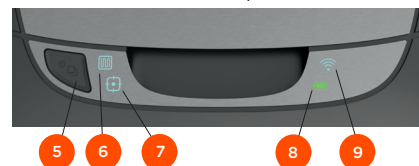
Übersicht.....	75
Wichtige Hinweise und Tipps.....	76
Start-Taste und LED-Lampen.....	77
So funktioniert Neato.....	78
Verwendung der Neato-App.....	79
Neato FloorPlanner mit No-Go-Linien.....	81
Steuerung Ihres Neato-Roboters ohne die Neato-App.....	83
Wartung Ihres Neato-Roboters.....	84
Weitere Informationen.....	85
Fehlerbehebung.....	86
Sie und Ihr Neato-Roboter	90

Möchten Sie sehen, wie es geht?
Besuchen Sie www.NeatoRobotics.com/Support für Installationsvideos und -tipps.


Übersicht




Start-Taste und LED-Lampen




LED HAUS-REINIGUNG zeigt:

-  · Ganzes Haus Reinigen
- Fehler bei der Haus-Reinigung


LED BEREICH-REINIGUNG zeigt:

-  · Bereich-Reinigung 2,1 m x 2,1 m
- Fehler bei der Bereich-Reinigung

WLAN-LED zeigt:

-  · WLAN-Verbindung Status während der Kopplung
- Außerhalb der Reichweite oder anderer Status

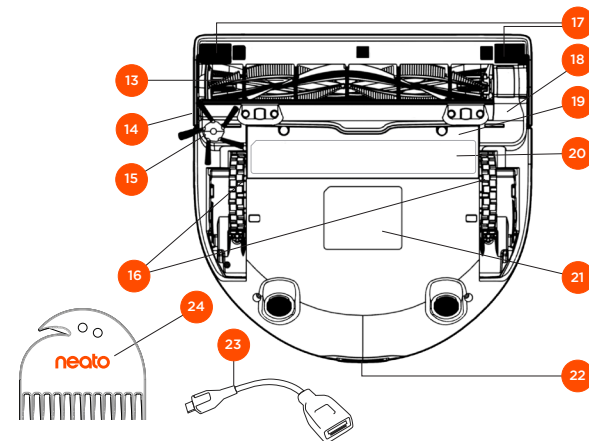
BATTERIE-LED zeigt:

-  · Ladestatus
- Batteriefehler

HINWEIS: Details zu Leuchtsymbolen werden später in diesem Handbuch erläutert.

Anforderungen: Sie benötigen WLAN, ein iOS- oder Android-Smartphone bzw. -Tablet und ein (kostenloses) Neato-Konto, um einige Funktionen nutzen zu können.

- 1 Laser-Abdeckung
- 2 Oberseite
- 3 Schmutzfangbehälter und Filter
- 4 Handgriff
- 5 Start-Taste
- 6 Haus-Reinigung Symbol
- 7 Bereich-Reinigung Symbol
- 8 Batterie-Symbol
- 9 WLAN-Symbol
- 10 Frontpuffer
- 11 Hindernismarker (in einigen Modellen enthalten)
- 12 Ladestation



- 13 Bürste
- 14 Fußbleistensorenfenster
- 15 Seitenbürste (nur bei bestimmten Modellen verfügbar)
- 16 Räder
- 17 Fenster des Fallsensors
- 18 Bürstenschutz
- 19 Batterieklappe
- 20 Etikett mit Wartungstipp
- 21 Roboteretikett
- 22 Ladekontaktpunkte
- 23 Upgrade-Kabel (in einigen Modellen inklusive)
- 24 Reinigungswerkzeug (in einigen Modellen enthalten)

Wichtige Hinweise und Tipps

WICHTIGE HINWEISE

Halten Sie Ihren Roboter fern von Flüssigkeiten und nassen Bereichen. Entfernen oder bedecken Sie Futternäpfe und Pflanzenuntersetzer.

Entfernen Sie kleine Gegenstände wie Spielzeug oder Kleidung aus dem zu reinigenden Bereich.

Binden Sie Kabel, Gardinen und andere herabhängende Gegenstände fest.

Dicker Teppichbelag auf der obersten Treppenstufe kann das Navigationssystem des Roboters beeinträchtigen und zu Stürzen führen (oberste Treppenstufe mit Niederflorteppich ist OK). Um sicherzugehen, dass der Roboter den Höhenunterschied erkennt, platzieren Sie die Hindernismarker 15 cm vor der Treppenkante.

Benutzen Sie Ihren Neato nur in Innenräumen. Er eignet sich nicht zur Reinigung von Außenbereichen oder bei Minustemperaturen.

TIPPS

Legen Sie Grenzmarkierungen fest, damit Ihr Roboter nirgends hinfährt, wo er nicht hinfahren soll (bei einigen Modellen inklusive, aber generell sind Neato-Grenzmarkierungen mit allen Neato Robotern kompatibel) oder No-Go-Linien bei MyFloorPlan (bei bestimmten Modellen).

Sie können die Hindernismarker mit der Schere auf eine kürzere Länge zurechtschneiden.

Sie können abziehbares Klebeband verwenden, um Hindernismarker flach auf dem Boden zu halten.

Um den Neato-Roboter zurückzusetzen, drücken und halten Sie die Taste 15 Sekunden gedrückt, damit sich alle Leuchten ausschalten. Drücken Sie die Start-Taste erneut, um den Roboter wieder einzuschalten.

Die Kombibürste ermöglicht eine hervorragende Aufnahme von Tierhaaren und ist ideal für Wohnungen mit unterschiedlichen Böden geeignet.

Glänzende Oberflächen und schwarze Böden können zu Navigationsproblemen führen.

Bevor Sie Ihren Roboter mit Ihrem Neato-Konto verbinden, schauen Sie sich online das Anleitungsvideo auf www.NeatoRobotics.com/Support an.

WICHTIG: Bitte beobachten Sie Ihren Neato-Roboter während der ersten Reinigungsdurchgänge und passen Sie gegebenenfalls die zu reinigende Umgebung an, um die Navigation zu optimieren. Denn obwohl Neato-Roboter ein intelligentes Navigationssystem zur Umgehung von Hindernissen haben, kann der Roboter gelegentlich gegen Möbel, Gegenstände, Haustiere und Personen stoßen. Auch werden Neato-Roboter nicht immer kleine Objekte (z. B. Socken oder Schmuckstücke) oder Kabel auf dem Boden umfahren. Wenn Sie also wertvolle Gegenstände haben, die durch ein Anstoßen möglicherweise beschädigt werden könnten, sollten Sie diese Objekte aus dem Raum entfernen oder Hindernismarker verwenden. Außerdem müssen Sie beachten, dass die rotierende Bürste Ihres Neato wie ein normaler Handstaubsauger funktioniert und Sie den Neato-Roboter deswegen nicht auf Böden oder Teppichen (z. B. mit Fransen) verwenden sollten, die Sie auch nicht mit einem Handstaubsauger reinigen würden. Neato Robotics haftet nicht für Schäden an Möbeln, anderen Gegenständen, Teppichen oder Böden.

Start-Taste und LED-Lampen

HAUS-REINIGUNG und BEREICH-REINIGUNG LEDs

	AKTION	LED HAUS-REINIGUNG	LED BEREICH-REINIGUNG
Start der Reinigung	Drücken Sie 1x die Start-Taste zur Haus-Reinigung	Blau leuchtend	
	Drücken Sie 2x die Start-Taste zur Bereich-Reinigung		Blau leuchtend
Reinigung anhalten/fortsetzen	Während der Reinigung die Start-Taste drücken, um den Roboter anzuhalten.	Blinkt, während Haus-Reinigung angehalten ist	Blinkt, während Bereich-Reinigung angehalten ist
	Drücken Sie die Start-Taste erneut, um die Reinigung fortzusetzen	Blau leuchtend	Blau leuchtend
Reinigung abbrechen (wenn angehalten)	Drücken und halten Sie die Start-Taste 5 Sekunden lang gedrückt, um die Reinigung abzubrechen	Roboter und LEDs werden ausgeschaltet und es erklingt ein Ton	Roboter und LEDs werden ausgeschaltet und es erklingt ein Ton

* HINWEIS: Wenn die LED rot blinkt oder dauerhaft rot leuchtet, muss der Roboter gewartet werden oder es ist ein Navigationsproblem aufgetreten. Konsultieren Sie den Abschnitt zur Fehlerbehebung in diesem Handbuch.

Start-Taste und LED-Lampen



BATTERIE-LED

DER ROBOTER:	LED-FARBE	BEDEUTUNG
Reinigt	Grün leuchtend	Batteriestand ist normal
	Gelb leuchtend	Batteriestand ist niedrig und muss geladen werden, bevor mit einer neuen Reinigung begonnen werden kann
	Rot leuchtend	Batteriestand ist niedrig, der Roboter muss auf die Ladestation
Lädt	Grün (leuchtend oder blinkend)	Batterie lädt und der Roboter kann mit der Reinigung beginnen
	Gelb blinkend	Batterie lädt im Schnellladevorgang und Roboter kann erst nach vollständigem Laden mit der Reinigung beginnen
	Rot blinkend	Batteriestand ist niedrig und muss geladen werden, bevor mit einer neuen Reinigung begonnen werden kann

WLAN-LED

LED-FARBE	BEDEUTUNG
Sanft leuchtendes Blau	Roboter befindet sich im Kopplungsmodus
Schnell blinkendes Blau*	Verbinden mit Neato-App/-Konto
Schnell blinkendes Rot	Fehler bei der Verbindung
Blau leuchtend	Kopplung erfolgreich
Kein Licht	Roboter offline - bitte verbinden, um auf zusätzliche Features zuzugreifen

*Wenn Sie bereits verbunden waren, bedeutet das blaue Blinken, dass der Roboter die Verbindung verloren hat. Der Roboter könnte sich außerhalb der Reichweite befinden, das WLAN-Netzwerk könnte ausgefallen sein oder es könnte ein anderes WLAN-Problem aufgetreten sein. Befindet sich der Roboter außerhalb der Reichweite, wird er sich neu verbinden, sobald er sich wieder innerhalb dieser befindet. Überprüfen Sie andernfalls Ihren Router, um sicherzugehen, dass dieser korrekt funktioniert.

So funktioniert Neato

HAUS-REINIGUNG

Im normalen Betrieb verlässt der Neato seine Station, erkundet seine Umgebung und beginnt mit der Reinigung. Er beginnt mit der Reinigung einer Fläche von ca. 4 m x 4 m, je nach Beschaffenheit und Möblierung des Zimmers. Er reinigt daraufhin Segment für Segment, bis der gesamte Bereich sauber ist.

Zudem versucht Ihr Roboter einen Raum vollständig zu reinigen, bevor er zum nächsten übergeht, vorausgesetzt, er erkennt Ihre Türöffnungen. Bitte beachten Sie, dass er, wenn er einen Raum nur teilweise reinigt, zu diesem zurückkommen und ihn fertig reinigen wird, bevor er die Aufgabe abschließt.

AUTOMATISCHES AUFLADEN UND WIEDERAUFNAHME

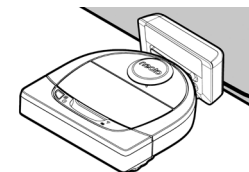
Wenn der Bereich, den der Neato-Roboter reinigen soll, sehr groß ist, kehrt der Roboter zwischendurch zu seiner Station zurück, um sich aufzuladen. Sobald er wieder aufgeladen ist, kehrt er zu der Stelle zurück, die er zuletzt gereinigt hat.

REINIGUNG EINES EINZELNEN RAUMS

Wenn Sie lediglich einen Raum reinigen möchten, können Sie Ihren Roboter manuell dort platzieren, die Start-Taste drücken und die Tür schließen. Ihr Neato-Roboter reinigt das Zimmer und kehrt dann an die Stelle zurück, wo Sie ihn ursprünglich abgestellt haben. Wenn der Roboter die Reinigung beendet hat, bringen Sie ihn bitte zurück zu seiner Ladestation.

BEWEGEN DES ROBOTERS WÄHREND DER REINIGUNG

Es wird nicht empfohlen, den Roboter während der Reinigung aufzuheben und zu bewegen. Er kann dadurch die Orientierung verlieren, nicht mehr seinem normalen intelligenten Verhalten folgen und findet höchstwahrscheinlich nicht mehr zu seiner Ladestation zurück. Wenn Sie Ihren Roboter aufheben, legen Sie ihn in einem Radius von ca. 30 cm wieder an der entsprechenden Stelle ab, um bestmögliche Ergebnisse zu erzielen.



Verwendung der Neato-App

Befolgen Sie die Schritte der Schnellstartanleitung, um Ihren Roboter mit der Neato-App zu verbinden.

Es wird **empfohlen**, den Roboter für einen Gebrauch über die Neato-App einzustellen, um bestmögliche Ergebnisse sowie Zugang zu sämtlichen Funktionen zu erhalten.

Die Vorteile der Neato-App sind:

- Neato FloorPlanner mit No-Go-Linien
- Einfacher Zugang und bequeme Bedienung
- Starten Sie Ihren Roboter, wenn Sie nicht zu Hause sind
- Halten Sie die Reinigung einfach über die App an
- Unmittelbare Benachrichtigungen (Reinigung abgeschlossen, Warnungen usw.)
- Batteriestatus
- Wartungsmeldungen und kontextsensitive Hilfe halten Ihren Roboter in Topform
- Dashboard (einige Funktionen sind nur bei bestimmten Modellen verfügbar)

Sie können den Roboter auch über die am Gerät befindliche Start-Taste starten und anhalten.

STEUERUNG DES ROBOTERS ÜBER MEHRERE SMARTPHONES UND TABLETS

Die Neato-App kann von mehreren Geräten in einem Haushalt verwendet werden, um denselben Roboter zu steuern. Laden Sie einfach die Neato-App auf andere Smartphones oder Tablets herunter und melden Sie sich bei demselben „Mein Neato“-Konto mit der zur Einrichtung des Roboters verwendeten E-Mail-Adresse und dem entsprechenden Passwort an.

HINWEIS

Nur 2.4- und 5-GHz-WLAN-Netzwerke werden unterstützt und in der Liste verfügbarer Optionen während der Roboter-Einrichtung angezeigt.

Die Federal Communications Commission (FCC) verlangt, dass sämtliche drahtlose Geräte in den USA auf den WLAN-Kanälen 1-11 betrieben werden.

Neato D7 unterstützt WLAN über die folgenden Kanäle:

- Für Netzwerke mit 2,4 GHz Kanal 1 bis 11
- Für Netzwerke mit 5 GHz Kanal 36, 40, 44 und 48

Weitere Informationen finden Sie unter <http://www.neatorobotics.com/D7WiFiTroubleshooting>

Sollten Sie Ihren Roboter nach wie vor nicht verbinden können, kann dies daran liegen, dass die Firewall- und Anchlusseinstellungen bestimmter Router eine Verbindung mit den Neato-Servern verhindern.

Bitte konsultieren Sie die Informationen zur Fehlerbehebung unter www.NeatoRobotics.com/Support.

VERBINDEN IHRES ROBOTERS MIT ZUSÄTZLICHEN NETZWERKEN

Wenn Sie zusätzliche Netzwerke hinzufügen möchten, befolgen Sie die Anweisungen des Support-Centers auf der Neato-Website unter www.NeatoRobotics.com/Support.

HAUS-REINIGUNG

Um eine Haus-Reinigung zu starten drücken Sie bitte die Start-Taste in der Neato-App und Ihr Neato-Roboter reinigt automatisch den gesamten Boden jedes einzelnen Zimmers einer Etage.

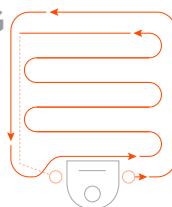
HINWEIS: Wenn Sie die Start-Taste in der Neato-App drücken und der Roboter seinen Standort im MyFloorPlan nicht finden kann, werden Sie darüber informiert und aufgefordert, den Vorgang abzubrechen oder die Reinigung trotzdem fortzusetzen. Wenn Sie „Trotzdem reinigen“ auswählen, verwendet der Roboter nicht den MyFloorPlan und hält sich nicht an die No-Go-Linien, daher müssen Sie Hindernismarker verwenden, um den Roboter aus Bereichen fernzuhalten, die nicht gereinigt werden sollen.

Über die App können Sie die Funktionen „Starten“, „Anhalten“, „Wiederaufnahme“, „Beenden“ und „Zurück zu Start/Ladestation“ auswählen.

HINWEIS: Wenn die Reinigung zwischendurch abgebrochen wird, hält Ihr Roboter an der jeweiligen Stelle an. Sie können Ihren Roboter über die Neato-App auffordern, zu seiner Ladestation zurückzukehren. Wenn der Roboter die Station erkannt hat, versucht er, diese anzufahren und sich anzukoppeln.

BEREICH-REINIGUNG

Um eine Bereich-Reinigung zu starten wählen Sie Bereich und drücken Sie die Start-Taste in der Neato-App. Ihr Neato-Roboter reinigt eine Fläche von 2 m x 2 m.



Platzieren Sie Ihren Roboter mittig und in Richtung des zu reinigenden Bereichs.

ZEITPLANUNG FÜR IHREN NEATO-ROBOTER

Legen Sie einen Zeitplan für regelmäßiges Staubsaugen fest. Sie können Ihre Vorlieben nach Reinigungstagen und -zeiten einstellen.

HINWEIS: Wenn Sie wegfahren, können Sie den Zeitplan ausschalten und ihn somit in Wartestellung versetzen.

PUSH-MITTEILUNGEN

Indem Sie Push-Mitteilungen in der App aktivieren, kann der Roboter Sie über seinen aktuellen Status informieren. Ihr Handy/Tablet zeigt Nachrichten wie „Reinigung beendet“, „Warnung“ usw. an.

ROBOTER-SOFTWAREAKTUALISIERUNGEN

Halten Sie die Software auf Ihrem Roboter aktuell. Sie können eine Roboter-Softwareaktualisierung über die Neato-App starten.

SMARTWATCH-FÄHIG

Wenn Sie eine Apple Watch oder eine Android Wear-Smartwatch besitzen, können Sie einige Funktionen wie Starten, Beenden und Erhalten von Nachrichten über Ihre Uhr bedienen. Ihre Uhr muss sich in der Nähe Ihres Smartphones befinden, damit diese Funktionen zugänglich sind. Nachdem Sie Ihre Smartwatch mit Ihrem Smartphone gekoppelt haben, gehen Sie zur Smartwatch-App auf Ihrem Smartphone und schalten Sie den Zugriff auf die Neato-App ein, um die Funktionen auf Ihrer Uhr sehen zu können.

FEHLERBEHEBUNG AN IHREM GERÄT

Wenn ein Fehler auftritt, während der Roboter in Betrieb ist, können Sie auf den Fehlerlink in der Neato-App klicken, um zu sehen, was er bedeutet und was sie tun können, um ihn zu beheben. Für zusätzliche Informationen zur Fehlerbehebung an Ihrem Gerät betrachten Sie bitte das Hilfemenü in der App.

Neato FloorPlanner mit No-Go-Linien

NEATO FLOORPLANNER

Mit der Neato-App können Sie die Neato FloorPlanner-Technologie verwenden, um virtuelle Grenzen, die No-Go-Linien, einzeichnen, die dem Roboter anzeigen, wo er reinigen darf und wo nicht. Dadurch entfällt die Notwendigkeit physischer Grenzen, einschließlich der Neato Hindernismarker.

GRUNDRISS ERSTELLEN

Um No-Go-Linien nutzen zu können, muss Ihr Roboter erst in einem Reinigungsdurchgang einen Grundriss erstellen. Um einen Grundriss zu erstellen, gehen Sie zu MyFloorPlan im Menübereich der Neato-App. Die App wird Sie dann Schritt für Schritt durch den Vorgang führen.

Befolgen Sie diese zwei Schritte zur Erstellung eines vollständigen Grundrisses: 1) Öffnen Sie die Türen, damit der Roboter jeden Raum kartieren kann und 2) Räumen Sie sämtliche Gegenstände aus dem Weg, die dem Roboter in die Quere kommen oder sich in der Reinigungsbürste verfangen könnten.

WICHTIGER HINWEIS

Die Ladestation darf nicht mehr versetzt werden, nachdem der Grundriss erstellt wurde.

NO-GO-LINIEN ZIEHEN

Um eine No-Go-Linie auf Ihrem Grundriss ziehen zu können, öffnen Sie die Neato-App und gehen Sie zu MyFloorPlan im Menübereich. In der Grundriss-Ansicht, wählen Sie „No-Go-Linie hinzufügen“ am Ende der Seite, um eine Linie einzuzeichnen. Dadurch erfährt der Roboter, welche Bereiche er nicht reinigen soll. No-Go-Linien können Sie zum Beispiel dazu benutzen, um dem Roboter zu befehlen, einen bestimmten Raum oder einen Bereich auszulassen, in dem Kinderspielzeug liegt, Festtagsdekoration angebracht ist oder sich andere Dinge befinden, die in der Reinigungsbürste stecken bleiben können. Sie können auch einen Bereich mitten im Raum markieren, den der Neato-Roboter vermeiden soll, indem Sie mit vier No-Go-Linien ein Viereck um diesen Bereich zeichnen.

REINIGEN MIT NO-GO-LINIEN

Um Ihre Wohnung mit Hilfe der No-Go-Linien zu reinigen, stellen Sie sicher, dass Ihr Roboter auf der Ladestation ist und dass die Station seit dem ersten Reinigungsdurchlauf nicht versetzt wurde. Danach müssen Sie nur noch auf die Startseite der Neato-App gehen und „Start“ wählen.

WICHTIGER HINWEIS

Verwenden Sie zur Reinigung mit No-Go-Linien nur die App, um eine Reinigung zu starten. Wenn Sie zum starten einer Reinigung den Knopf am Roboter verwenden, wird er sich nicht an die No-Go-Linien halten.

Um den Roboter daran zu hindern, einen Raum zu reinigen, der nicht Teil des Grundrisses ist, können Sie eine No-Go-Linie im Eingang hinzufügen oder die Tür schließen.

Reinigungsprofile

Wenn Sie eine Hausreinigung über die Neato-App starten, können Sie eines der Profile unten auswählen, um die Reinigungsart zu bestimmen.

TURBO

Im Turbo-Profil sind Bürste und Gebläse des Roboters hoch eingestellt, was für eine starke Saugkraft sorgt. Dabei bewegt er sich bei normaler Geschwindigkeit. Dies ist die Standardeinstellung.

ECO

Im Eco-Profil sind Bürste und Gebläse des Roboters auf eine mittlere Stufe eingestellt, somit kann er nach einem Ladezyklus eine größere Fläche reinigen. Dies ist der leiseste Modus.

Navigation für zusätzliche Pflege

„Extra Care Nav“ ist nützlich, wenn Sie empfindliche Möbel haben oder es Bereiche gibt, in denen der Roboter Schwierigkeiten mit der Navigation hat. Wenn Sie Extra Care Nav aktivieren, navigiert der Roboter vorsichtiger um Gegenstände und Hindernisse. Da er einen größeren Abstand zu Gegenständen wie Stuhlbeinen hält, kann der Roboter möglicherweise nicht vollständig unter einige Möbel gelangen.

Steuerung Ihres Neato-Roboters ohne die Neato-App

HAUS-REINIGUNG

Sie können mit der Haus-Reinigung beginnen, indem Sie einmal die Start-Taste drücken. Ihr Neato Roboter reinigt automatisch den gesamten Boden jedes einzelnen Zimmers einer Etage.

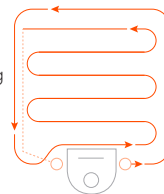


Drücken Sie die Start-Taste 1 x für Haus-Reinigung, 2 x für Bereich-Reinigung

* No-Go-Linien sind nicht verfügbar, wenn Sie nicht die Neato-App verwenden, um die Reinigung zu starten.

BEREICH-REINIGUNG

Sie können mit der Bereich-Reinigung beginnen, indem Sie zweimal die Start-Taste drücken. Wenn Sie während der Bereich-Reinigung die Start-Taste drücken, hält der Roboter an. Wenn Sie sie noch einmal betätigen, nimmt er die Reinigung wieder auf. Um die Bereich-Reinigung abzubrechen, drücken Sie die Start-Taste und halten Sie sie 5 Sekunden lang gedrückt.



Platzieren Sie Ihren Roboter mittig und in Richtung des zu reinigenden Bereichs.

FUNKTIONEN NUR ÜBER DIE NEATO APP VERFÜGBAR

Einige Funktionen sind nur verfügbar, wenn Sie Ihren Roboter mit der Neato-App auf Ihrem Smartphone bzw. Tablet verbinden. Zu diesen Funktionen gehören der Neato-FloorPlanner, Zeitplangestaltung, Push-Mitteilungen, kontextsensitive Hilfe und Reinigungsstatistiken (nur bei bestimmten Modellen).

HAUS-REINIGUNG und BEREICH-REINIGUNG LEDs

	AKTION	LED HAUS-REINIGUNG	LED BEREICH-REINIGUNG
Start der Reinigung	Drücken Sie 1x die Start-Taste zur Haus-Reinigung	Blau leuchtend	
	Drücken Sie 2x die Start-Taste zur Bereich-Reinigung		Blau leuchtend
Reinigung anhalten/fortsetzen	Während der Reinigung die Start-Taste drücken, um den Roboter anzuhalten	Blinkt, während Haus-Reinigung angehalten ist	Blinkt, während Bereich-Reinigung angehalten ist
	Drücken Sie die Start-Taste erneut, um die Reinigung fortzusetzen	Blau leuchtend	Blau leuchtend
Reinigung abbrechen	Start-Taste drücken und 5 Sekunden lang gedrückt halten	Roboter und LEDs werden ausgeschaltet und es erklingt ein Ton	Roboter und LEDs werden ausgeschaltet und es erklingt ein Ton

* HINWEIS: Wenn die Haus-Reinigungs- oder Bereich-Reinigungs-LED rot blinkt oder dauerhaft rot leuchtet, muss der Roboter gewartet werden oder es ist ein Navigationsproblem aufgetreten. Konsultieren Sie den Abschnitt zur Fehlerbehebung in diesem Handbuch.

BATTERIE-LED

DER ROBOTER:	LED-FARBE	BEDEUTUNG
Reinigt	Grün leuchtend	Batteriestand ist normal
	Gelb leuchtend	Batteriestand ist niedrig und muss geladen werden, bevor mit einer neuen Reinigung begonnen werden kann
	Rot leuchtend	Batteriestand ist niedrig, der Roboter muss auf die Ladestation
Lädt	Grün (leuchtend oder blinkend)	Batterie lädt und der Roboter kann mit der Reinigung beginnen
	Gelb blinkend	Roboter lädt die Batterie im Schnellladevorgang und kann erst nach vollständigem Laden mit der Reinigung beginnen
	Rot blinkend	Batteriestand ist niedrig und muss geladen werden, bevor mit einer neuen Reinigung begonnen werden kann

* Bei einer rot blinkenden Leuchte konsultieren Sie den Abschnitt zur Fehlerbehebung in diesem Handbuch.

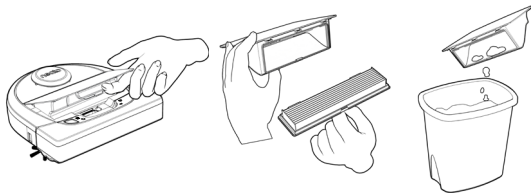
Wartung Ihres Neato-Roboters

WICHTIG

Für einen zuverlässigen Betrieb muss Ihr Roboter regelmäßig gewartet werden. Dies umfasst die Überprüfung/Reinigung der Bürsten und die Entleerung des Schmutzfangbehälters nach jedem Gebrauch oder nach Bedarf, abhängig von Ihrer Umgebung. Eine Nichtbeachtung dieses Hinweises kann zu Problemen mit Ihrem Roboter führen, die Leistungsfähigkeit beeinträchtigen und zum Erlöschen der Garantie Ihres Roboters führen.

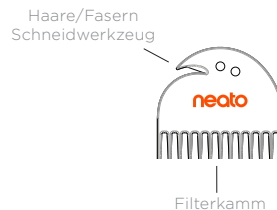
SCHMUTZFANGBEHÄLTER UND FILTER

Leeren Sie nach jedem Gebrauch den Schmutzfangbehälter und reinigen Sie den Filter und die Lüftungsöffnungen. Zur Entfernung des Filters drücken Sie den Griff zusammen und ziehen Sie ihn heraus.



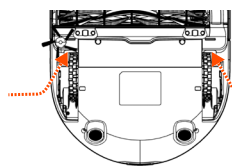
Verwenden Sie den Reinigungskamm zur Reinigung des Filters.

Ersetzen Sie den Filter alle 1 bis 2 Monate oder falls nötig häufiger.



BÜRSTEN

Wenn Ihr Roboter über eine Seitenbürste verfügt, entfernen Sie sie und legen Sie sie beiseite. Entfernen Sie anschließend den Bürstenschutz, indem Sie ihn an beiden Seiten hochziehen.

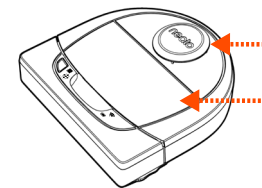


**AUF BEIDEN SEITEN
GLEICHZEITIG NACH
OBEN ZIEHEN**

Verwenden Sie die Haar-/Faserklinge, um Haare abzuschneiden und aus der Bürste zu entfernen. Entfernen Sie jeglichen Schmutz von den Bürstenenden und im Inneren des Bürstenraums, wo sich die Bürste befindet. Setzen Sie die Bürste wieder ein und ersetzen Sie den Bürstenschutz.

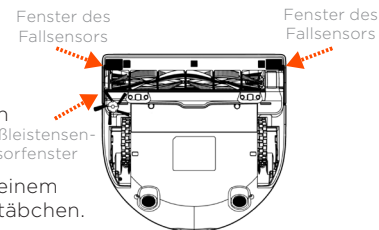
OBERSEITE DES ROBOTERS

Reinigen Sie die Oberseite des Roboters und den Bereich um die Laserspitze mit einem weichen Baumwolltuch.



SENSOREN

Reinigen Sie die Fenster der beiden Fallsensoren am Boden des Roboters mit einem trockenen Wattestäbchen.



HINWEIS

Schauen Sie sich die Anleitungsvideos von Neato unter www.NeatoRobotics.com/Support an, um zu erfahren, wie Ihr Roboter gewartet wird.

Weitere Informationen

ZUBEHÖR

Sie finden Informationen über das Zubehör und die Ersatzteile für Ihren Neato-Roboter unter [NeatoRobotics.com](https://www.neatorobotics.com).

Kaufen Sie immer Neato-Originalzubehör und -teile:

- Batterien
- Filter
- Bürsten
- Hindernismarker
- Reinigungswerkzeug
- Schmutzfangbehälter
- Aufladestation



Die Verwendung von nicht autorisiertem oder fremdem Zubehör (kein Neato-Originalzubehör) kann Ihren Roboter beschädigen und lässt die Garantie verfallen.

Der empfohlene Ersatzteilzeitplan ist von der Verwendung abhängig.

- Filter – alle 1 bis 2 Monate
- Batterien – alle 12 bis 18 Monate

IHREN NEATO REGISTRIEREN

Selbst wenn Sie die Neato-App nicht verwenden, können Sie durch die Registrierung Ihres Roboters über Softwareversionen und Sonderangebote auf dem Laufenden bleiben. Gehen Sie auf [NeatoRobotics.com/My-Neato](https://www.neatorobotics.com/My-Neato), um ein Konto einzurichten und Ihren Neato-Roboter zu registrieren.

HILFE ERHALTEN

Hier finden Sie weitere nützliche Informationen, einschließlich Anleitungsvideos, häufig gestellter Fragen sowie Tipps und Tricks für einen optimalen Betrieb.

Gehen Sie auf:

[NeatoRobotics.com/Support](https://www.neatorobotics.com/Support)
[YouTube.com/NeatoRobotics](https://www.youtube.com/NeatoRobotics)

GARANTIE

Neato Robotics, Inc. garantiert dem Erstkäufer, dass das Neato Robotics Hardware-Produkt mit Ausnahme der Batterien ab dem ursprünglichen Kaufdatum 1 Jahr lang frei von Material- oder Produktionsfehlern ist.

Für die Batterien gilt ein Garantiezeitraum von sechs (6) Monaten.

Die vollständigen Garantiebedingungen finden Sie unter [NeatoRobotics.com/Limited-Warranty](https://www.neatorobotics.com/Limited-Warranty). Alle Garantien jenseits der ausdrücklich erwähnten Garantien werden im größtmöglichen durch das anwendbare Recht gestatteten Umfang ausgeschlossen.

WICHTIGE PRODUKTINFORMATIONEN

Siehe separates, mit Ihrem Neato-Roboter mitgeliefertes Dokument.

Fehlerbehebung



Bedeutung

Lösung:

<p>Rot blinkend</p>	<p>Ihr Roboter muss gereinigt werden, um mit Bestleistung zu funktionieren.</p>	<p>Befolgen Sie vor einer neuerlichen Inbetriebnahme folgende Schritte, um sicherzustellen, dass Ihr Roboter zuverlässig gewartet ist:</p> <ol style="list-style-type: none">1 - Gewährleisten Sie, dass sowohl der Filter als auch der Schmutzfangbehälter sauber sind und ordnungsgemäß eingesetzt wurden.2 - Vergewissern Sie sich, dass sich der Schmutzfangbehälter im Roboter befindet und korrekt ausgerichtet ist. Die Oberseite des Schmutzfangbehälters sollte auf einer Höhe mit der Oberseite des Roboters sein, wenn er richtig eingesetzt wurde.3 - Stellen Sie sicher, dass die Bürste und die Verschlusskappen frei von Schmutz sind und entfernen Sie sämtliche Haare und Ablagerungen, die sich um sie herum befinden.4 - Vergewissern Sie sich, dass die Radkästen nicht mit Schmutz verstopft sind. <p>Drücken Sie die Start-Taste, um den Roboter zu starten. Wenn weiterhin Probleme bestehen, befolgen Sie die nächsten zwei Schritte:</p> <ol style="list-style-type: none">5 - Drehen Sie das Laser-Gehäuse unter der Laser-Abdeckung bitte vorsichtig mit einem trockenen Wattestäbchen 5-mal in jede Richtung, aber meiden Sie die Öffnungen im Gehäuse.6 - Reinigen Sie die Fenster der beiden Fallsensoren am Boden des Roboters mit einem trockenen Wattestäbchen. Drücken Sie die Start-Taste, um den Roboter zu starten.7 - Drücken Sie die Start-Taste und halten Sie sie 15 Sekunden lang gedrückt, um Ihren Roboter zurückzusetzen. Alle Lampen des Roboters schalten sich aus. Drücken Sie die Start-Taste, um den Roboter wieder einzuschalten. <p>Besuchen Sie die Support-Seite, um sich Anleitungsvideos zu diesen Wartungsarbeiten anzuschauen.</p>
---------------------	---	---

Fehlerbehebung *(Fortsetzung)*



Bedeutung

Lösung:

<p>Rot leuchtend</p>	<p>Der Neato-Roboter hat Schwierigkeiten, sich in der Umgebung zurechtzufinden. Mögliche Gründe dafür:</p> <ul style="list-style-type: none"> • Der Laser ist blockiert. • Er hat Schwierigkeiten, über den Boden zu fahren. • Die Sensoren sind verschmutzt oder funktionieren nicht richtig. • Die Räder oder die Bürste sind verschmutzt. 	<p>Befolgen Sie diese Schritte, um den Fehler zu beheben. Gewährleisten Sie Folgendes:</p> <ol style="list-style-type: none"> 1 - In der Umgebung hat sich nichts verändert, seitdem der Roboter mit der Reinigung begonnen hat (z. B. Möbel verschoben, Roboter in anderen Raum gestellt) 2 - Die Radkästen sind nicht mit Schmutz verstopft. 3 - Die Batterie ist geladen. 4 - Wenn der Roboter weiterhin Probleme aufweist, setzen Sie ihn zurück, indem Sie die Start-Taste drücken und 15 Sekunden lang gedrückt halten. Der Roboter schaltet sich aus. Drücken Sie die Start-Taste, um das Gerät wieder einzuschalten. Versuchen Sie erneut, den Roboter laufen zu lassen. <p>Drücken Sie die Taste, um den Roboter zu starten. Wenn weiterhin Probleme bestehen:</p> <ol style="list-style-type: none"> 5 - Stellen Sie sicher, dass der Laser des Roboters ungehindert rotiert: Verwenden Sie ein trockenes Wattestäbchen, um den Laser 5-mal nach links und 5-mal nach rechts rotieren zu lassen, OHNE dabei das Stäbchen in eines der Löcher zu stecken. 6 - Bei Verwendung von Druckluft wenden Sie kurze Luftstöße in einem Abstand von ungefähr 15 cm an. <p>Lassen Sie den Roboter vollständig aufladen. Versuchen Sie erneut, den Roboter laufen zu lassen. Wenn das Problem weiterhin besteht, klicken Sie auf das Chatsymbol unter www.NeatoRobotics.com/Support, um Hilfe zu erhalten, oder besuchen Sie die Kontaktseite des Kundenservice für weitere Optionen.</p>
----------------------	--	--

Fehlerbehebung *(Fortsetzung)*

Batterie-LED

Bedeutung

Lösung:

Rot blinkend	Es gab einen Fehler mit der Roboter-Batterie.	Bitte kontaktieren Sie den Kundendienst. Für Kontaktdaten lokaler Ansprechpartner: www.NeatoRobotics.com/Contact-Us
--------------	---	---

WLAN-LED

Bedeutung

Lösung:

Langsam blau leuchtend	SoftAP	Neato ist bereit zur Verbindung
Schnell blau blinkend	Wird verbunden	Neato wird verbunden.
Schnell rot blinkend	Fehler bei der Verbindung	Verbindung von Neato mit dem Netzwerk ist fehlgeschlagen. Überprüfen Sie bitte in der App, warum die Verbindung fehlgeschlagen ist und versuchen Sie es erneut.
Verbunden - blau leuchtend	Verbunden	Neato ist verbunden und kann mit der App genutzt werden.
Aus	WLAN ausgeschaltet	<ol style="list-style-type: none">1 - Setzen Sie Ihren Neato-Roboter zurück, indem Sie ihn von der Ladestation nehmen und die Start-Taste 15 Sekunden gedrückt halten, um ihn auszuschalten. Drücken Sie dann erneut die Start-Taste, um den Roboter wieder einzuschalten. Warten Sie einige Minuten und überprüfen Sie dann die Neato-App, ob nun der Status BEREIT ZUR REINIGUNG angezeigt wird.2 - Wenn Sie das Problem mit den vorangehenden Schritten nicht beheben konnten: Löschen Sie Ihren Roboter aus der Neato-App und führen Sie erneut die Schritte zur Verbindung Ihres Roboters aus. Anschließend sollte der Status BEREIT ZUR REINIGUNG angezeigt werden.

Fehlerbehebung *(Fortsetzung)*

Neato-App Roboterstatus	Bedeutung	Lösung:
Nachricht „Offline“ in der Neato-App	Der Roboter ist nicht mit WLAN verbunden.	<p>Der Roboter kann gelegentlich offline gehen, wenn die Signalstärke der WLAN-Verbindung zu schwach oder gelegentlich unterbrochen ist. Dies ist normalerweise eine temporäre Situation. Der Roboter wird für gewöhnlich eigenständig wieder online gehen, sobald die Verbindung wiederhergestellt ist.</p> <p>Wenn der Roboter nicht innerhalb weniger Minuten wieder online kommt, können Sie folgende Schritte versuchen:</p> <ol style="list-style-type: none"> 1 - Stellen Sie sicher, dass das WLAN, mit dem Ihr Roboter verbunden ist, ordnungsgemäß funktioniert und dass in den Bereichen, die der Roboter reinigt, ein ausreichend starkes Signal vorhanden ist. 2 - Setzen Sie Ihren Neato-Roboter zurück, indem Sie ihn von der Ladestation nehmen und die Start-Taste 15 Sekunden gedrückt halten, um ihn auszuschalten. Drücken Sie dann erneut die Start-Taste, um den Roboter wieder einzuschalten. Warten Sie einige Minuten und überprüfen Sie dann die Neato-App, ob nun der Status BEREIT ZUR REINIGUNG angezeigt wird. 3 - Wenn Sie das Problem mit den vorangehenden Schritten nicht beheben konnten: Löschen Sie Ihren Roboter aus der Neato-App und führen Sie erneut die Schritte zur Verbindung Ihres Roboters aus. Anschließend sollte der Status BEREIT ZUR REINIGUNG angezeigt werden.
Nachricht „Es besteht anscheinend keine Internetverbindung“ in der Neato-App	Ihr Smartphone/Tablet, auf dem die Neato-App ausgeführt wird, ist nicht mit WLAN oder mobilen Daten verbunden.	Stellen Sie sicher, dass Ihr Smartphone/Tablet mit WLAN oder mobilen Daten verbunden ist, damit die Neato-App mit Ihrem Roboter kommunizieren kann.

Sollte das Problem weiterhin bestehen, kontaktieren Sie bitte die Neato Kundenbetreuung unter www.NeatoRobotics.com/Support

HINWEIS Die kontextsensitive Hilfe wird auch in der Neato App bereitgestellt, um Sie bei der Fehlerbehebung zu unterstützen. Besuchen Sie www.NeatoRobotics.com/support für weitere Tipps zur Fehlerbehebung.

Sie und Ihr Neato-Roboter

Herzlichen Glückwunsch zu Ihrem neuen Neato-Roboter. Erfreuen Sie sich bald an sauberen Böden, ohne je wieder einen Staubsauger bedienen zu müssen.

Beobachten Sie Ihren Roboter während der ersten Reinigungsdurchgänge. Überprüfen Sie, ob kleine Anpassungen in Ihrem Zuhause (einen Stuhl oder eine Lampe um ein paar Zentimeter umstellen, Kabel wegräumen) das Erlebnis/Ergebnis nicht verbessern können.

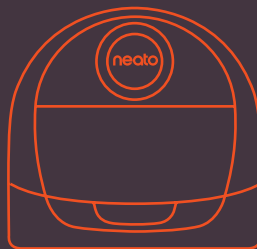
Helfen Sie Ihrem Roboter und er hilft Ihnen. 😊







botvac **D7** connected



Neato Robotics, Inc.
8100 Jarvis Avenue
Newark, CA 94560 USA
NeatoRobotics.com

P/N 500-0055 Rev 2