

DOCUMENT RESUME

ED 384 163

EC 303 999

TITLE High Expectations: Creating Success for Every Student. Report of the Task Force on the Education of Students with Disabilities. Executive Summary = Grandes Ilusiones: Pasos para Propiciar el Exito de Cada Estudiante. Informe de la Mesa Directiva para la Educacion de Estudiantes Incapacitados. Sintesis Ejecutiva.

INSTITUTION Texas Education Agency, Austin.

REPORT NO GE5-601-08 GE5-170-11

PUB DATE Nov 94

NOTE 70p.; For the full report summarized here, see EC 303 998. The full report contains this summary (in English).

AVAILABLE FROM Texas Education Agency, Publications Div., 1701 North Congress Ave., Austin, TX 78701-1494.

PUB TYPE Viewpoints (Opinion/Position Papers, Essays, etc.) (120) -- Multilingual/Bilingual Materials (171)

LANGUAGE English; Spanish

EDRS PRICE MF01/PC03 Plus Postage.

DESCRIPTORS *Change Strategies; *Disabilities; *Educational Change; Educational Philosophy; *Educational Policy; Elementary Secondary Education; Family School Relationship; Government School Relationship; Inclusive Schools; *Mission Statements; Policy Formation; School Community Relationship; School Organization; Special Education; Student Evaluation; Teacher Education

IDENTIFIERS *Texas

ABSTRACT

This executive summary of a report of a Texas task force on the education of students with disabilities has been published in separate English and Spanish versions, both provided here. The report outlines a policy for educating students with disabilities, the foundation for the policy, and recommendations for implementing the policy goals. The policy statement and recommendations focus on educational mission and philosophy; assessment, curriculum, and development; professional growth and development; organizational, staffing, and budgeting practices; and family and community. A question and answer section responds to concerns about development and implementation of the new policy.

(SW)

* Reproductions supplied by EDRS are the best that can be made *
 * from the original document. *

- This document has been reproduced as received from the person or organization originating it.
- Minor changes have been made to improve reproduction quality.

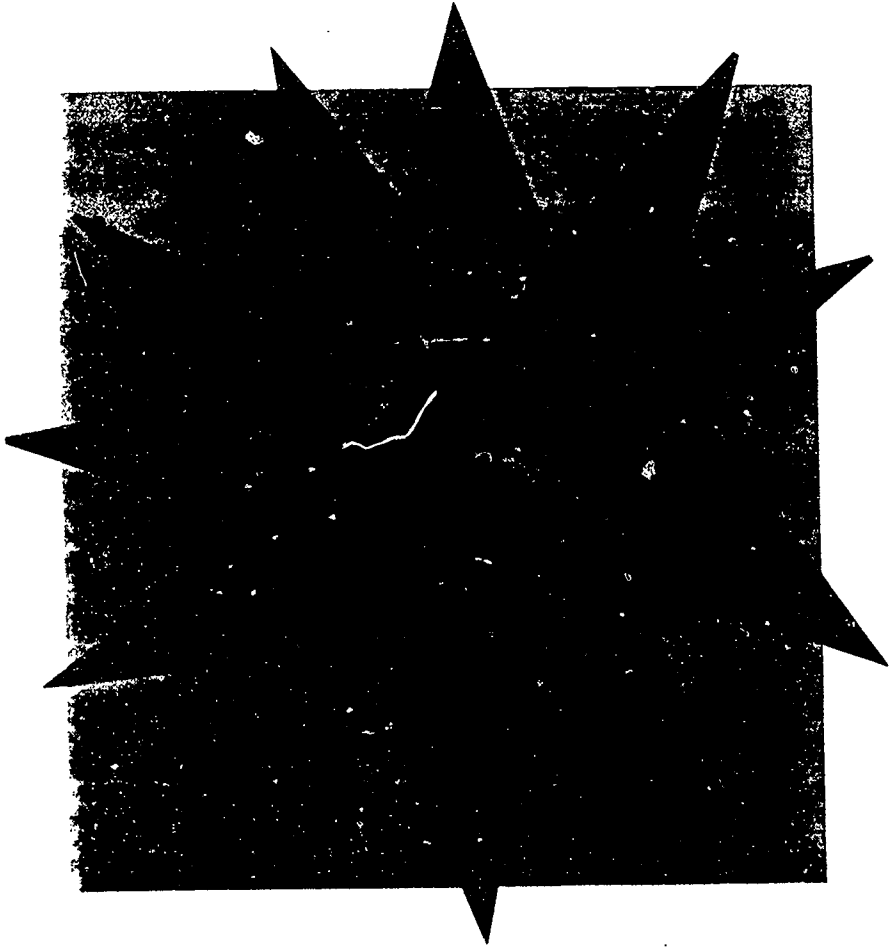
- Points of view or opinions stated in this document do not necessarily represent official OERI position or policy

ED 384 163



HIGH EXPECTATIONS:

Creating Success for Every Student



EXECUTIVE SUMMARY

REPORT OF THE TASK FORCE ON THE EDUCATION OF STUDENTS WITH DISABILITIES

TEXAS EDUCATION AGENCY
AUSTIN, TEXAS



"PERMISSION TO REPRODUCE THIS
MATERIAL HAS BEEN GRANTED BY

Linda Kemp

EC 303999

BEST COPY AVAILABLE 2

TO THE EDUCATIONAL RESOURCES
INFORMATION CENTER (ERIC)."



HIGH EXPECTATIONS:

Creating Success for Every Student

EXECUTIVE SUMMARY

**REPORT OF THE TASK FORCE ON THE
EDUCATION OF STUDENTS WITH DISABILITIES**

**TEXAS EDUCATION AGENCY
AUSTIN, TEXAS**

NOVEMBER 1994

This document is not copyrighted; any or all sections may be duplicated.
The Texas Education Agency would appreciate credit for the material used
and a copy of the reprint.

For more information or additional copies, contact:

Texas Education Agency
Publications Division
1701 North Congress Avenue
Austin, Texas 78701-1494
(512) 463-9734

Refer to Publication Number GE5 601 08

4

STATE BOARD OF EDUCATION

MEMBERSHIP

CAROLYN HONEA CRAWFORD, CHAIR
Beaumont, District 7

ALMA A. ALLEN
Houston, District 4

PATSY JOHNSON
Sulphur Springs, District 9

MARY HELEN BERLANGA
Corpus Christi, District 2

GERALDINE MILLER
Dallas, District 12

JACK CHRISTIE
Houston, District 6

RENE NUÑEZ
El Paso, District 1

ELEANOR N. CONRAD
Dallas, District 13

ROBERT H. OFFUTT
San Antonio, District 5

WILL D. DAVIS
Austin, District 10

DIANE PATRICK
Arlington, District 11

MONTE HASIE
Lubbock, District 15

MARY KNOTTS PERKINS
Lufkin, District 8

WILLIAM L. HUDSON
Wichita Falls, District 14

ESTEBAN SOSA
San Antonio, District 3

LIONEL R. MENO
Commissioner of Education
(Executive Officer of the State Board of Education)

TASK FORCE ON THE EDUCATION OF STUDENTS WITH DISABILITIES

MEMBERSHIP

BRUCE AUMACK
Austin Area Educational Director
IBM

CINDY BOURLAND
Texas Department of Protective
and Regulatory Services, Austin

MARGARET CARR
Elementary Principal
Fort Worth ISD

HARRIETT (KABERLINE) CHOFFEL
Coordinator
Austin Regional Day School
for the Deaf and Board Member,
Alexander Graham Bell Association
for the Deaf

ELEANOR N. CONRAD
State Board of Education, District 13
Dallas

JOEL DE LA GARZA
Elementary Teacher
Harlingen CISD

CONNIE FERGUSON
Supervisor
Brazos Valley Regional Day School
Program for the Deaf
Bryan ISD

LANELLE GALLAGHER
Parent
Richardson

RICHARD GUTIERREZ
Secondary History Teacher
Socorro ISD

PHIL HATLEN
Superintendent
Texas School for the Blind
and Visually Impaired, Austin

PAUL HERNANDEZ
School Board Member
Brady ISD

WILLIAM L. HUDSON
State Board of Education, District 14
Wichita Falls

STEVE HULL
Parent
Henderson

KATHY HURLEY
Texas Rehabilitation Commission
Austin

TAMMI LAFUENTE
Community Connections Coordinator
Lubbock Regional Mental Health
Mental Retardation Authority

MEMBERSHIP

NANCY LEE

Parent
Longview

PEARL MARSHALL

Community Liaison Specialist
San Antonio ISD

MARY MCFARLAND

Secondary English Teacher
Amarillo High School

GERALDINE MILLER

State Board of Education, District 12
Dallas

RENE NUÑEZ

State Board of Education, District 1
El Paso

CARMEN OROZCO

School Board Member
Pasadena ISD

THELMA "GIGI" OUSLEY

Elementary Teacher
Goliad ISD

RON PARDUN

Secondary Principal
Mesquite ISD

LINDA PARRISH

School Board Member
College Station ISD
Professor, College of Education,
Texas A&M University

DIANE PATRICK

State Board of Education, District 11
Arlington

GAY RATHEAL

Director of Special Education
Burleson ISD

TRUDY RECTOR

Parent
San Antonio

LIZ SHELBY

Texas Department of Mental Health
and Mental Retardation
Austin

DENISE Q. SMITH

Parent
Port Neches

JOE SOSA

Secondary Special
Education Teacher
Katy ISD

JOE TISON

Superintendent
Weatherford ISD

OVERVIEW

The Task Force on the Education of Students with Disabilities was created by the State Board of Education in September 1993 and directed to:

- examine the condition of special education services in Texas and,
- develop a policy to increase the achievement of students needing special education services, promoting excellence and equity for all students in achieving real world results.

The 32 members of the task force included teachers, one paraprofessional, school administrators, parents, community service professionals, one business professional, one university professor, and individuals who fulfilled multiple roles as parents, education professionals, or local school board members. The task

force members also represented a balance of interests and backgrounds in special and regular education. Five members of the State Board of Education and representatives of the Texas Department of Mental Health Mental Retardation, the Texas Department of Protective and Regulatory Services, and the Texas Rehabilitation Commission served as *ex officio* members.

This initiative is the fourth in a series addressing the education of Texas students. Previously adopted policies for early childhood/elementary, middle grade, and high school education lay the foundation for future reform, opening the door to local innovation within a broad framework defining quality education for all students. Since the state has specific responsibilities with regard to the education of students with disabilities, the State Board of Education

established this task force to develop a policy that further defines and integrates those policies, recognizing that the previously adopted policies are relevant to students with disabilities as valued members of those student bodies.

The task force, through its review of current research and statewide data on services to students with disabilities, as well as consideration of public testimony, discussions with educators and others around the state, and opportunities to visit regular and special education programs in schools, developed a policy which provides a framework for the restructuring of services for students with disabilities. This framework emphasizes the importance of designing services based on individual strengths and needs, promoting the holistic development of students in a variety of areas, and working in concert with all parties to achieve long-term goals.

THE NEED FOR CHANGE

The task force's review of background information, combined with reading materials, discussions, classroom visits, and expert speakers, identified several important issues in relation to special education services. The background information indicated that males and African Americans were over-represented in current special education programs. The achievement gap between students with and without disabilities increased as students progressed through school. Coupled with the achievement gap are higher retention rates for students with dis-

abilities, indicating lack of academic success. Life after leaving the public schools, in terms of employment, further education, or leisure activities, for students with disabilities has not reached a level of participation comparable to students without disabilities. Clearly, providing students with disabilities an equitable and excellent education presents a challenge for schools.

In response to rising public expectations for higher levels of achievement and acquisition of more complex skills for all students, schools have begun the process of restructuring their organization, curricula, instruction, assessment, staff development, and community relationships. The policies previously adopted by the State Board of Education for early childhood/elementary, middle, and high school education specifically call for widespread restructuring of schools. The restructuring that occurs in response to those policies, as well as the *Policy Statement on the Education of Students with Disabilities* (1994) must incorporate a commitment to improve services for students with disabilities.

One trend brought to the attention of the task force is an educational initiative called "the inclusion movement." The task force studied the subject of inclusion extensively, through readings and presentations by expert speakers, in order to understand the issues involved. Based upon the philosophy that all students should be educated in the regular classroom in the neighborhood school with nondisabled peers accompanied by

appropriate training and supports, the inclusion movement has generated both strong support and strong reservations among parents and educators. Moving beyond the concepts of least restrictive environment and mainstreaming, inclusion supporters seek to open classroom doors closed to students with disabilities and change fundamental attitudes in school and society toward those students. The issue of inclusion has been framed also in terms of a student's civil right to an integrated educational setting. In addition, those favoring inclusion seek both access to the full academic curriculum, as well as opportunities for social interaction with nondisabled, age-appropriate peers. Those who had reservations about inclusion focused mainly on their concern that students with sensory impairments could not have all of their educational needs met in the regular classroom. They were also concerned that for some students with disabilities who had already been unsuccessful in the regular classroom, particularly students with emotional disturbances or learning disabilities, inclusion would close off other placement options. It was generally agreed that, while inclusion in school or the community should be the goal for all students with disabilities, some students with more intensive disability-specific needs will need time in alternative settings. Those with reservations also believed that it is the civil right of students with disabilities to have the opportunity to an education equal to that provided students without disabilities. If students were included who do not have the skills to access the regular curricu-

lum, then they would not have their civil rights met. Task force members were also concerned that inclusion of students with disabilities would place unrealistic demands upon teachers, leading to reduced achievement for students without disabilities. How to respond to the inclusion movement framed many task force deliberations.

Another issue that emerged addressed the quality and preparation of educators in terms of meeting the needs of students with disabilities. *The National Agenda for Achieving Better Results for Children and Youth with Disabilities* (1994) lists professional development as one of the critical reform issues. The task force heard examples of specific needs that professional development might address: changing teacher attitudes toward students with disabilities, lack of self-confidence in ability to teach students with disabilities, lack of background and skill to make modifications in regular classrooms, and lack of teamwork skills. Low certification standards for sign language interpreters, as well as shortages of interpreters and itinerant teachers who provide occupational and physical therapy, orientation and mobility, and speech therapy, were also issues brought to the attention of the task force.

In addition, concerns about the working relationships between schools, families, and communities were raised. Because of increasingly diverse student and community populations, schools face new challenges as they strive to meet even the traditional expectations of teaching

the basic curriculum. Employers' expectations for entry-level skills have moved from basic reading, writing, and computation to skills in problem-solving and teamwork. The needs of students with disabilities demand improved working relationships between families and schools, as well as schools and the larger community. Addressing these demands for new working relationships among all who are responsible for educating students with disabilities was an issue brought to the task force.

The effectiveness of special education programming given the increasing numbers of students served and the increasing costs emerged as another important issue examined by the task force. *Issues & Options In Restructuring Schools and Special Education Programs* (1992) suggests establishing a system of accountability for all educational programs as one fundamental component of school reform. If one indicator of success of the special education program is the success of its students after leaving public school, then the task force determined there is reason to be concerned. The Texas longitudinal study of the experiences of students with disabilities examined success in employment, independent living, recreation, and post-secondary education. Jobs held by students with disabilities tended to be low paying, part-time, entry-level positions in service occupations with little expectation for significant advancement. A large proportion of students with disabilities lived with parents after leaving public school. Within the first year of leaving school, leisure activities for students with dis-

abilities changed from interacting with social groups to more independent activities, such as reading and watching television. Socializing with individuals who are not disabled declined. Only 25 percent of the students with disabilities attended post-secondary school during the year after leaving public school. Although these findings are preliminary, they were reflective of the results of the National Longitudinal Transition Study of Special Education Students. That study also examined the academic records of students with disabilities throughout secondary school and found that grades were lower for students with disabilities in academic classes than in other classes. Additionally, the study found that students with disabilities took fewer academic classes as they progressed through secondary school. The national movement toward world class standards in core content areas and the Texas recommended high school program hold the potential to significantly affect the curriculum offered and the performance expectations for all students in Texas schools. How that reform movement will incorporate the needs of students with disabilities for appropriate learning opportunities is a continuing issue of concern. Clearly, preparing students for life after school is a significant challenge for schools, one which must be addressed more effectively.

A NEW VISION

There are five fundamental concepts that underlie the policy: individualization, collaboration, communication, integration, and transformation. Change

should be undertaken when it serves to make these concepts a reality in our schools and classrooms.

Building upon the policy for high school education which calls for individual education plans for every student, this task force extends that recommendation to all students with disabilities at all grade levels. Within this context, the task force came to value the systemic flexibility needed to foster creative responses necessary to help each student realize full academic, intellectual, linguistic, physical, emotional, and social potential.

Through the policy development process, many task force members came to believe in the need for systemic reform, reflecting the particular strengths of schools and communities across the state, that would enable educators to produce better outcomes for all students, including those with disabilities. In such a system, accustomed roles would be altered, and all educators, not only special educators, would accept the education of students with disabilities as an inherent responsibility. Collaboration and teamwork will be called for: collaboration among teachers; collaboration among teachers and administrators; collaboration among school personnel and other service providers; collaboration among school personnel and parents; collaboration among teachers and students; and collaboration among students themselves. Teachers in such a system will view themselves not as specialists, but as generalists, working across disciplines to diagnose and solve student learning problems.

The task force envisions a system where teamwork is the norm and open communication is a valued feature. Everyone involved in the education of students would talk and listen simply as individuals interested in the best education possible for all students, without needing to filter what is said or heard through preconceived perceptions of the various roles represented. Benefitting students would take precedence over protecting what exists in terms of organizational structure or educators' roles. The task force made a commitment to value the voice of each participant in the policy development process, whether it was the voice of a classroom teacher, a student, a paraprofessional, a parent, a researcher, or a special educator. That same commitment must be made by all individuals responsible for improving the education of students as they discuss reforms over the coming months and years in every school. The reform process will be long, complex, and challenging for all involved. However, the rewards, in terms of students better served within their classrooms, schools, and communities, becoming more productive and happier in their daily living, will justify the effort.

Over the policy development process, the task force encountered individuals and groups advocating various positions regarding the inclusion movement. The task force recognized that the educational system must be restructured if more students, decided on a student-by-student basis and appropriately supported, are to receive their education in regular education classrooms in their neighborhood schools. This must be

balanced by the preservation of other options for students with specific disability needs. The task force acknowledges that there will always be a need to provide special services to some students, but also believes the system should not unnecessarily limit who may provide quality instruction or where it may take place. Likewise, when students need intense support or instruction or have specific needs related to their disability, they must have access to an appropriate setting and must be served by educators with disability-specific knowledge and skill. Regardless of where the education of students with disabilities takes place, it must be remembered that the ultimate goal of service delivery is the integration and participation of students with disabilities in the full regular educational program when it meets the identified needs of each student.

IMPLEMENTATION STEPS

The task force calls for a comprehensive, coordinated effort to improve the quality of education for students with disabilities. As the state sets standards for what students are to know and be able to do, expectations for students with disabilities must be incorporated into those standards. As the state designs and selects ways of holding schools accountable for student progress and achievement, students with disabilities must be included in that system. The task force recommends that all state level educational initiatives, especially those to revise and reform curriculum and assessment, recognize and respond

to issues related to students with disabilities as an integral part of the initiative.

In calling for a unified organizational structure, the task force reinforces its belief that all educators are responsible for the education of all students. Through a unified structure, the task force sees a realistic avenue for achieving educational excellence and equity for all students, including those with disabilities. The task force calls upon the state, regional, and local educational agencies to move toward an organization structure where special education is not considered a separate educational system. Educator preparation and certification requirements must support a more unified system in which educators are better prepared to meet a wider spectrum of student needs within the restructured classroom. The task force recommends that the Texas Education Agency initiate efforts to revise state and federal statutes or regulations which require the labeling of students as a requirement for receiving special education services. These labels reinforce the perception of separate systems of education for students with and without disabilities. These reforms present a considerable challenge and will require a carefully designed change process accompanied by long-term commitment of adequate resources.

This policy impacts everyone responsible for the education of students with disabilities from birth through age 21: the schools' professional and non-professional staff members, families,

and community service agencies. By the intent of this policy statement and federal legislation, business and community organizations have enhanced responsibilities to employ and support individuals with disabilities after leaving school. The broadest possible distribution of this policy statement is essential to initiate dialogue among all those who must be involved. As stakeholders participate in the restructuring process, they are more likely to make and sustain the substantive changes required for students with disabilities to lead more productive lives.

From all stakeholders, the task force heard a common theme, that to improve the education of students with disabilities will require better prepared school staff members, especially classroom teachers. The State Board of Education's policy statement and the task force's recommendations cannot be accomplished without significant investments of time and money in high quality professional development. Learning to work in instructional teams and other flexible arrangements will require not just inservice awareness sessions, but sustained support as changes are implemented within the classroom. Educator preparation programs must demonstrate that teachers and administrators exiting those programs are better prepared to make and support curricular and instructional modifications to accommodate various disabilities. As teachers acquire new knowledge and skills, they will need time to reflect upon the success of their new practices and time to plan together with other educators to indi-

vidualize instruction for all students. The task force calls upon the legislature to provide the financial support to gain the time and expertise needed to improve the education of students with disabilities.

One of the first concerns voiced by the task force was a concern that the policy actually have an impact, that it would not be just a statement adopted by the State Board of Education and then ignored in practice by educators and others. Indeed, the first question often asked of task force members as they met in schools or held public hearings was, "What happens next?" The task force recommends that the Texas Education Agency conduct an annual review of the implementation status of the *Policy Statement on the Education of Students with Disabilities* (1994) and report the results to the State Board of Education.

As districts and campuses restructure educational programs and changes occur in schools and classrooms, rich opportunities to study and disseminate what is learned often slip away. This task force supports the design and implementation of a program of research focused upon the changes made in classrooms, campuses and districts, and communities in response to this policy statement and the task force recommendations. Such a program of research would examine changes in student growth, development, and achievement associated with restructuring schools for all students, as well as improving services for students with disabilities. There is a need for comprehensive, longitudinal

research that will systematically identify creative ideas and effective suggestions for improving educational practice. These ideas and suggestions can then be disseminated and adapted by other classrooms, campuses, and communities.

The task force strongly believes that the time for making a unified system of service delivery a reality in the state of Texas is now. The state should not undertake reform agendas that do not fully incorporate services for students with disabilities. Nor will reforms gained in the education of students with disabilities survive in the

absence of general education reform. As reform focuses on educating an increasingly diverse student body, both special education and regular education have expertise to contribute toward that goal.

Systemic reform, reform involving all levels and participants in the educational system, becomes more and more critical as changes in our society increase. Such reform is absolutely necessary, and further, now is the time to create a system engineered to ensure success for all students and for all those called to educate them.

POLICY STATEMENT

MISSION

The vision of the educational system in Texas is to support the intellectual, academic, linguistic, social, emotional, and physical development of all students to their full educational potential. It is the responsibility of all members of the educational community to provide appropriate services to all students with disabilities that promote maximum access to opportunities for their individual development and future employment and independent living, as well as participation in their communities. The ultimate goal of service delivery for students with disabilities is their integration and participation in the general education program when it meets the identified needs of each student. This mission statement complements previously adopted Mission Statements for Early Childhood and Elementary Education,

Middle School Education, and High School Education and recognizes students with disabilities as equally valued members of those student bodies.

PHILOSOPHY

Graduates of Texas schools lead successful lives as contributing members in their families, in their employment and educational endeavors, in their social and leisure activities, and in their communities. These results are possible through an educational system designed to set high expectations, value individual differences, and recognize that students, regardless of disability, are students first. This system is grounded in an educational philosophy that embraces each student and promotes family and community partnerships. This philosophy recognizes that each child, whatever his or her level of

ability, has significant contributions to make, both as a child and as an adult. Recognizing that most students with disabilities use the same curriculum and assessment as other students, special services or modifications are provided to all students who require them in order to benefit from their educational program.

The philosophy of the delivery of services to students with disabilities is individually focused, recognizes learning differences, and promotes the development of students by challenging them to grow intellectually, academically, linguistically, socially, emotionally, and physically through participation in the entire life of the school. Service delivery is designed to meet student needs through an array of educational environments and is not determined by setting or funding source. It promotes the dignity of the individual and the family, fostering a sense of belonging for all students regardless of background or abilities. Service delivery decisions are based on a belief of shared responsibility for the preparation of all students for future success among all educators, parents, students, and community members.

ASSESSMENT, CURRICULUM, AND INSTRUCTION

Appropriate assessment, curriculum, and instruction are provided and modified, as needed, to support the continuous progress of each student with disabilities toward explicit goals set forth in an individual plan. Designing this

plan, based upon initial assessments to identify specific needs, is a shared responsibility among parents, students, administrators, teachers, and school support personnel. Individuals from social service agencies and others also participate, when appropriate. The design process includes teachers prepared to work with students in general education classes, as well as teachers with more specialized training. The plan is designed to maintain high expectations for each student's growth and achievement from all educational personnel, family members, and the student. The goals in the individual plan create a comprehensive educational experience, appropriate to each individual, that prepares each student for meaningful and productive employment, further education, recreation, and independent living.

The education of students with disabilities occurs through a variety of individualized strategies and in a variety of settings designed to preserve and promote both the student's dignity and opportunity to gain meaningful and valued knowledge and skills. Because positive social interaction enhances learning, the educational system provides options for meaningful peer-to-peer interactions among and between students with and without disabilities. Teachers and support staff engage all students in learning experiences in the classroom and throughout the school that are challenging, developmentally and age-appropriate, meaningful, and realistic. Although mutual learning

and many valuable experiences occur naturally among students with and without disabilities, effective educators intentionally create a climate that addresses the needs of students with disabilities for social acceptance and support within the classroom and throughout the school. Teachers, administrators, and support staff integrate instructional resources and technology into classroom curriculum and instruction modified in ways that support the learning processes of students with disabilities and promote classroom interactions.

Most students participate in the same assessment process. For students with disabilities, assessments are selected, added, or modified on an individual basis to provide the most valid information about their progress in achieving the intellectual, academic, linguistic, social, emotional, and physical goals established in their individual plans. Teachers modify classroom assessment or develop alternative means to judge more accurately the effectiveness of instruction for students with disabilities. As a result of these assessments, teachers make adjustments in curriculum and instruction to enhance the progress and achievement of individual students.

All students, including students with disabilities, are expected to participate in self-evaluation and goal-setting. Based upon high quality information from an array of sources about student progress and learning, students, family

members, and educators discuss options and make informed decisions about the students' educational programs.

While most students will receive the same curriculum, teachers provide modifications for students with disabilities to address the needs specified in each student's individual plan. The curriculum provides multiple opportunities for intellectual, academic, linguistic, social, emotional, and physical growth and achievement. Acquiring skills and knowledge for transition to a meaningful adult life is a priority of long range planning for students with disabilities.

Success in educating students with disabilities is reached through appropriate and accessible school and community learning opportunities created to meet the unique needs of each child. Campuses and districts responsible for the education of students with disabilities are accountable for student learning and growth toward the goals specified in individual plans. The state accountability system incorporates information on the progress and achievement of students with disabilities in meeting individual plans. Success is achieved when students participate in the economic, social, civic, and cultural activities of their community.

PROFESSIONAL GROWTH AND DEVELOPMENT

The entire school staff creates a culture that appreciates diversity among students; models a welcoming attitude

toward students with disabilities and their parents in the school, classroom, and community; and holds high expectations for student progress and achievement.

Administrators, teachers, and support staff possess comprehensive and specific knowledge and skills needed to implement a variety of curricular, instructional, and assessment modifications and to use a variety of staffing arrangements to develop the unique strengths of their students, as well as meet their individual needs. Teachers with more specialized training support other educators in meeting specific student needs. School staff are knowledgeable about the challenges facing students with disabilities outside of school and strive to enable students with disabilities to transfer what is learned in school to other settings. Dedicated to expanding their knowledge and skills to better serve the emerging needs of students with disabilities, school staff actively seek appropriate opportunities for professional development and for sharing with others the knowledge and skill gained.

Administrators, teachers, and support staff are prepared through preservice and inservice programs to work collegially with other professionals and the staffs of social service agencies and community organizations for the benefit of their students. School staff are prepared to support the families of students with disabilities through frequent, sen-

sitive, and open communication about the educational needs, progress, and achievements of their children. School staff are knowledgeable of family, school, and community resources available to support students with disabilities and are able to connect these resources to benefit their students. School staff advocate for students with disabilities by educating the wider community about students' needs, hopes, and achievements. School staff consistently exhibit the highest levels of professional and ethical conduct in their work with students and families.

ORGANIZATION

A unified organizational structure of the educational system reflects the shared responsibility for the education of every student. It allows for the full array of services and settings for all students, recognizing and protecting individual strengths and addressing individual needs. The structure fosters maximum collaboration between educators who have been trained in general and specialized fields, enhancing the ability of the system to promote individual growth and achievement. Funding for the delivery of services to students with disabilities is determined by what services are delivered rather than where services are delivered.

Organizational flexibility in areas such as staffing, funding, educational setting, the instructional day and calendar, as-

assessment, and planning time enhances the ability of educators to meet the individual needs of each student. State and local accountability systems incorporate students with disabilities, measuring the effectiveness of instructional practices in meeting short-term and long-term goals. Those responsible for the delivery of services to students with disabilities engage in a continuous process of evaluation and improvement activities.

FAMILY AND COMMUNITY

Schools are the centers linking a variety of services to students and their families. Strong partnerships among various agencies enhance coordinated service delivery and reflect the uniqueness of the local community. Regardless of the nature of the service delivery, it is focused on long-term objectives for successful integration of the students into the life of their communities.

School staff welcome parents as partners in the educational process and seek to foster positive, supportive interactions between home and school, valuing parental knowledge and expertise concerning their children. Schools involve parents in training, evaluation, and decision making opportunities. All participants in the education and service delivery process, including students' parents, educators, and other community service agencies, share information concerning

available resources. Educators take responsibility for educating parents of students with disabilities concerning their rights and responsibilities.

Educators, parents, post-secondary education and training organizations, the business community, and other service providers support joint planning activities for the coordination of services and transition to post-secondary educational or career activities. Business and school partnerships are essential in identifying job opportunities and skill requirements for students receiving special services. School and work-based training opportunities are provided for students with various abilities, challenging their further growth and development intellectually, academically, linguistically, physically, emotionally, and socially. Post-secondary education and training programs offer opportunities for students to increase their skill and knowledge and facilitate future employment and independent living.

Coordinated staff training programs and planning play a critical role in successful delivery of services from various agencies. Service delivery is designed to fit the needs of the individual student and family, with parental and student preferences playing a key role in developing a comprehensive long range plan and coordinating the development of short-term objectives and service delivery plans.

RECOMMENDATIONS

MISSION AND PHILOSOPHY

- Establish educational goals, based on high expectations, to enable students with disabilities to achieve their full-potential in intellectual, academic, linguistic, social, emotional, and physical growth and development.
- Develop individual plans for students with disabilities driven by meaningful skills and knowledge and reflective of each student's individual needs and highest potential.
- Design and deliver services based on the needs of the student, not on the availability of services.
- Ensure sufficient funds to serve students with disabilities in learning environments where they are most likely to achieve their full educational potential as determined by their individual plans. Seek additional funds, if necessary, to provide the services needed.
- Support amendments to state and federal legislation that remove requirements and incentives for labeling students according to disability in order to secure necessary funding for services, but preserve sufficient funding to provide services to students with highly specialized needs.
- Support legislation that provides students with disabilities access to appropriate curricula and learning environments needed to successfully complete their individual plans.
- Review and amend rules which may hinder school districts and campuses in developing appropriate heteroge-

neous learning environments to meet the needs of most students with disabilities within the educational mainstream.

- Ensure that students receive special education services on the basis of disability, not culture, race, or gender.
- Promote involvement in the total school program by providing timely information to students and parents about the range of school-wide activities, programs, and supports available to all students.

ASSESSMENT, CURRICULUM, AND DEVELOPMENT

- Review the state assessment system and make recommendations regarding appropriate techniques for all students which will accommodate students with disabilities, accurately evaluating their growth and achievement. Develop alternative assessments to Texas Assessment of Academic Skills (TAAS) within the individual plan and ensure that modifications and accommodations are consistent with classroom adjustments.
- Adopt clearly defined goals within a well-balanced curriculum that address the general and disability-specific needs of students to prepare them for maximum participation in their communities.
- Support innovative responses in districts and campuses to the learning needs of students with disabilities

through increased discretionary funding.

- Inform teachers of the range of allowable modifications related to the TAAS for students with disabilities. Ensure that teachers make appropriate modifications in the testing situation consistent with those made in classroom instruction.
- Design modifications in curriculum, instruction, and assessment so that students will move toward increasing levels of independence.
- Modify or select classroom assessments appropriate to individual plans to gain more accurate measurement of student progress and the success of classroom instruction.
- Educate students with disabilities about their rights and responsibilities so that, over the course of their educational program, they can assume increasing responsibility for making choices among their options.
- Educate parents regarding their rights and responsibilities so that they will be informed members of teams that develop the individual plans for students with disabilities. Encourage and support parental involvement throughout this process.
- Create learning opportunities which encourage meaningful interactions between students with disabilities and their peers with and without disabilities.

- Prepare students with disabilities for competitive jobs available within their local communities.
- Provide realistic, substantive career planning so that students with disabilities leave public schools with marketable skills or skill levels sufficient for post-secondary training opportunities.
- Provide opportunities for students to learn communication systems that will enable them to communicate with students who are disabled.
- Involve regular education teachers in the development and assessment of individual plans.
- Recognize that students with auditory and visual impairments have specific needs for certain curricula which can be delivered through an array of environments and that they may benefit from social and academic interactions with other students with similar disabilities.
- Allocate sufficient time within the school day for teachers to plan, discuss, and prepare before significant changes in student placements are made through the individual planning process. Increasing the number of conference and planning days within the school year or increasing the length of the school day or year may be avenues to secure additional professional planning time.
- Seek necessary funds to provide additional compensation to teachers as they take on new roles, such as team leadership, with expanded responsibilities in restructured schools.
- Allocate time for ongoing planning and consultation throughout the school year to support the delivery of services for students with disabilities.
- Improve the quality and frequency of communication between regular and special educators through such practices as teaching teams, common planning periods, access to technology, and co-teaching.

PROFESSIONAL GROWTH AND DEVELOPMENT

- Work with educator preparation programs to prepare all educators to meet many of the educational needs of students with disabilities and to develop an accepting and supportive climate for students with disabilities within their classrooms.
- Provide resources for comprehensive staff development opportunities for all school staff working with students with disabilities.
- Provide staff development in consensus decision making; working with parents; accessing community resources; working with professionals from community and social service agencies; working in a team environ-

ment; addressing multi-dimensional learning for each child; making modifications to curricula, instructional strategies, and assessment, using instructional technology and assistive devices in the classroom; creating peer social support systems; implementing continuous progress classrooms; managing behavior problems efficiently; and meeting legal and ethical standards.

- Expect continuous, career-long professional growth and improvement from all educators.
- Provide a variety of delivery mechanisms for staff development such as peer observations, team visits to exemplary campus programs, time within the school day dedicated to team discussion and planning, self-evaluation, or reflection on current practices.
- Increase joint staff development activities for regular and special educators while also providing staff development in the unique needs of various disability areas.
- Evaluate inservice programs for educators and hold the programs accountable for achieving desired results.
- Develop incentives to attract more teachers to become certified in identified shortage areas related to students with disabilities.
- Collaborate with preservice and inservice programs to educate teachers for new roles, such as team members, consulting teachers, members of transition planning teams, working with interpreters, or supervisors of instructional aides, which support educating increasing numbers of students with disabilities within the regular classroom.
- Require the curriculum of preservice preparation programs to include knowledge and skills all educators need to work with most students with disabilities.
- Collaborate with institutions of higher education to increase opportunities for student teaching to occur in settings where the preservice teachers learn to work with students with disabilities in a supportive environment.
- Extend preparation programs to enable all preservice teachers to experience more classroom application of their formal instruction in meeting the needs of students with disabilities. One avenue for this extension would be an internship year to replace student teaching.
- Assess preservice programs on the basis of the performances of their students; expect programs to improve over time; and base continued program approval on the performances of their graduates.

ORGANIZATION

- Implement organizational, staffing, and budgeting practices that support an integrated delivery of services by regular and special education.
- Remove organizational barriers which prevent students with disabilities from being educated with their nondisabled peers. Do not establish barriers that would prevent students with specific disabilities from learning in settings with other students with similar disabilities.
- Educate all students with disabilities in the neighborhood school when the individualized planning process determines it to be the appropriate setting for the delivery of needed services. Maintain choices in educational settings for students with specific disabilities at different points in their growth and development based upon their unique and individual needs.
- Emphasize the shared responsibility of all educators for educating students with disabilities through the campus decision making process.
- Integrate comprehensive and appropriate information on the progress and achievement of students with disabilities into state and local accountability systems for districts and campuses.
- Implement greater flexibility in scheduling so that teachers are able to plan and teach as colleagues to better meet the needs of all students.
- Cooperate with other agencies to secure better post-secondary social, educational, and community services for students with disabilities.
- Implement organizational and planning practices that ensure a smooth transition for students with disabilities when moving from one educational setting to another and from school to work.
- Seek legislative changes to allow campus flexibility in the use of funds.
- Adjust teacher-pupil ratios, in classes with mainstreamed students requiring significant modifications, giving priority to creating the most effective, equitable educational environment for all students.
- Provide state-of-the-art technology to serve the specific needs of students and to provide necessary instructional and administrative supports for teachers and other staff.

CONTINUED

FAMILY AND COMMUNITY

- Support the intellectual, academic, linguistic, social, emotional, and physical growth of all students by promoting high quality community services for students and their families.
- Provide accessible communication and facilities for all students to participate fully in the life of the school and work with community organizations to provide such access to community services.
- Work with schools to integrate all students into volunteer activities and community events to establish a participation pattern for later life.
- Support schools, as they plan for the transition of students with disabilities from school to work, with job placements.
- Provide expanded access for students with disabilities to training, recreational, and employment opportunities through current and emergent technologies.
- Provide accessible post-secondary education and training opportunities that have been designed to meet local community needs.
- Provide accurate information to parents regarding the services available in the school, as well as any school-related program evaluation information, that will enable them to participate more fully in the decision making for their student.
- Coordinate the transition planning activities to more fully involve all relevant parties as early as possible in the process.
- Work with area businesses to identify the skills needed in that job market, as well as the accommodations that could be made in jobs, to increase the employment of students with disabilities.
- Serve as a link between students with disabilities, their families, and the community services available to them.
- Provide information and training for students with disabilities, their families, and others in the community regarding legal rights and responsibilities in the education of students with disabilities.
- Provide training opportunities for the parents of students using various communication systems so that the students' skills can be reinforced continually.

QUESTIONS & ANSWERS

QUESTION:

Since the State Board of Education's policies on early childhood/elementary, middle grades, and high school apply to all students, why is there a separate policy for the education of students with disabilities?

ANSWER:

The State Board of Education established the Task Force on the Education of Students with Disabilities to develop a policy complementary to the policies already in place for early childhood/elementary, middle grade, and high school education. This policy also addresses more specifically those conditions which must exist if students with disabilities are to achieve equity and excellence in the public education system. Each of the policies is stated in the

present tense, recognizing that the conditions envisioned in each may not be current practice but where the state plans to be in the future.

QUESTION:

How does this policy relate to the documents, *A Leadership Initiative for Improving Special Education Services in Texas* and *A Leadership Initiative for Improving the Education of Students Who Are Deaf or Hard of Hearing*, produced by the Texas Education Agency in 1992?

ANSWER:

The documents, *A Leadership Initiative for Improving Special Education Services in Texas* and *A Leadership Initiative for Improving the Education of Students Who Are Deaf or Hard of*

Hearing, were developed to provide guidance in improving achievement of students with disabilities. After a series of public hearings around the state, the State Board of Education established the Task Force on the Education of Students with Disabilities to develop a policy statement. This policy statement and the leadership initiatives contain many of the same concepts. Because the *Policy Statement on the Education of Students with Disabilities* was adopted by the State Board of Education, it takes precedence over the leadership initiatives. To the extent that there is lack of congruence between the policy statement and the initiatives, the leadership initiatives will be revised.

QUESTIONS:

Does this policy mandate inclusion? Does the policy seek to abolish the array of settings? Doesn't the emphasis on individualization to meet identified needs stress separation of students rather than integration?

ANSWER:

As a policy of the State Board of Education, this statement does not mandate inclusion. Instead, it seeks to provide the state with direction and guidance for improving the education of all students, including those with disabilities. The task force placed primary emphasis upon meeting the needs of each student with all other considerations becoming secondary. Because some students may benefit most from services delivered in specialized settings, the task force

recommended retaining all setting options where services designed to meet individual needs are provided.

QUESTION:

How does the policy affect the legal rights and privileges of students with disabilities?

ANSWER:

As a policy, this statement does not affect any rights guaranteed students with disabilities by state or federal law. Specifically, program planning for students eligible for special education services continues on an individual basis with the admission, review, and dismissal committee (ARD) writing the individual education plan (IEP) and determining placement in accordance with federal law. In addition, students with handicapping conditions who do not qualify for special education services are protected from discrimination under Section 504 of the Rehabilitation Act of 1973. This policy establishes a vision for students with disabilities which reaches beyond these legal sanctions to affect perceptions and shape actions toward a shared responsibility.

QUESTIONS:

How will this policy affect students without disabilities, especially gifted and talented students? Won't having special education students in the regular classroom slow down the academic progress of students without disabilities?

ANSWER:

This policy both depends upon and contributes to restructured schools for all students, schools that are student-centered. That significant learning occurs when students communicate with other students who bring different perspectives and abilities to the task is well documented. Having opportunities for diverse learners to work together in the regular classroom does not mean that teachers should not nor cannot meet the individual needs of students, whatever their characteristics or needs. Neither does it mean that teachers cannot use flexible grouping for instruction. It does mean that classrooms and schools must be restructured, more flexible, and more responsive to students' needs, as well as the needs of educators for training and support. As schools are restructured to become more student-centered, then academic achievement will not decrease, but will improve for all students.

QUESTIONS:

How will teachers be able to give all students the same curriculum and assessments? Will teachers have to water down the curriculum to serve students with disabilities in the regular classroom? Will schools be able to reach rigorous academic expectations if students with disabilities are moved into regular classrooms more often?

ANSWER:

All students must have access to a high quality curriculum that moves them toward achievement of broadly stated learning goals. To ensure that all students have this access, schools must provide training and instructional support to classroom teachers so that the task of delivering individualized instruction becomes more manageable. The task force expects the majority of students with disabilities to complete a high quality curriculum when modifications are provided to meet their individual needs. Likewise, students with disabilities will participate in the assessments expected of all students, modified, if needed, to provide them an equitable opportunity for success.

QUESTION:

Why is support for teachers and students so crucial to improving services for students with disabilities?

ANSWER:

Educational programming for students with disabilities occurs on an individual basis, designed to meet identified educational needs. For students to be successful learners, the support they require must accompany them to the classroom. Likewise, teachers need supports in order to meet the specific needs of students with disabilities in their classrooms. Supports may take the form of adjustments to student-teacher ratios when students who need additional teacher time and attention are part of

the classroom. Supports for teachers and students may also take other forms, such as consulting with another professional who has expertise in the specific disability, more time to work individually, different equipment or materials, or another pair of hands in the classroom. The educational success of students with disabilities depends in large measure on the availability of appropriate educational supports.

QUESTION:

Why would the task force recommend that students with disabilities be included in the state accountability system?

ANSWER:

To the extent that many students with disabilities are excluded from the state accountability system, schools and districts may be inclined to focus attention and resources more fully on those who are included. As schools and districts provide all students a well-rounded, high quality curriculum, then more students should be prepared for success as measured by the Texas Assessment of Academic Skills (TAAS). It also means that alternate ways to measure progress for some students with disabilities must be developed. These alternative measures should be incorporated into the accountability system for Texas schools. The state accountability system should include, rather than exclude, students with disabilities.

QUESTIONS:

What about safety concerns? What happens when a student who is identified as emotionally disturbed behaves inappropriately in a regular education class or when a student who is medically fragile needs immediate attention?

ANSWER:

Every student, with or without disabilities, must be assured a safe place to learn. This means that support and alternatives are readily available to both students and teachers as the need arises. Schools must be structured and staffed so that all students receive what they need to be successful. Since trained individuals should be available to provide medical services to students, educators would not be expected to perform these tasks. School staff should be trained in basic emergency first aid and CPR, in case of accident or injury to any student on campus.

QUESTION:

How will relationships among communities, families, and schools be affected as educational services to students with disabilities are improved?

ANSWER:

Strengthened linkages between communities, families, and schools form the foundation of the policy. Open communication facilitates these new

linkages. These linkages recognize and reinforce the interdependence of all who work toward the highest levels of achievement and development for students with disabilities. As students with disabilities become better prepared at every level of schooling to assume fuller adult roles, communities, families, and schools must be responsive to those new expectations for employment, recreation, civic responsibilities, and further educational opportunities.

QUESTION:

For this policy to work, won't schools, administrators, and teachers have to operate in very different ways than they do now?

ANSWER:

Educators must continue to refine and extend their skills, as well as adjust attitudes and perceptions, to accommodate the changing nature of the student population and society's expectations. As schools strive to improve services to students with disabilities, increased demands will be placed upon educators; however, these increased demands must be accompanied by increased support for educators and students. As school professionals seek to better serve all students, they must engage in a process of continuous professional growth and skill development. In doing so, they model a commitment to life-long learning for their students and communities.

PROJECT STAFF

Criss Cloudt
Executive Associate Commissioner
Policy Planning and Information Management

Susan Barnes
Project Director

Mindy Sitton
Education Specialist

Maureen Moore Scheevel
Planner

Diane Hernandez
Information Specialist

Barbara Rodriguez
Administrative Assistant

Special Thanks to:
Policy Planning and Information Management Staff

Mary Alvarez
Leslie Liddell
Misti Ouille
Lillian Purnell
Holly Williams

Cross Agency Working Group

Pearl Bobo
Kathleen Burke
Shalia Cowen
Jill Gray
Evelyn Hiatt
Peter Kircher
Mary Jackson
Marty Murrell
Ann Neel
Sharon O'Neal
Delia Quintanilla
Jenny Russell
Shirley Sanford
Lane Scott
Margaret Thompson
Lanny Van Allen

COMPLIANCE STATEMENT

TITLE VI, CIVIL RIGHTS ACT OF 1964; THE MODIFIED COURT ORDER, CIVIL ACTION 5281, FEDERAL DISTRICT COURT, EASTERN DISTRICT OF TEXAS, TYLER DIVISION.

Reviews of local education agencies pertaining to compliance with Title VI Civil Rights Act of 1964 and with specific requirements of the Modified Court Order, Civil Action No. 5281, Federal District Court, Eastern District of Texas, Tyler Division are conducted periodically by staff representatives of the Texas Education Agency. These reviews cover at least the following policies and practices:

- (1) acceptance policies on student transfers from other school districts;
- (2) operation of school bus routes or runs on a nonsegregated basis;
- (3) nondiscrimination in extracurricular activities and the use of school facilities;
- (4) nondiscriminatory practices in the hiring, assigning, promoting, paying, demoting, reassigning, or dismissing of faculty and staff members who work with children;
- (5) enrollment and assignment of students without discrimination on the basis of race, color, or national origin;
- (6) nondiscriminatory practices relating to the use of a student's first language; and
- (7) evidence of published procedures for hearing complaints and grievances.

In addition to conducting reviews, the Texas Education Agency staff representatives check complaints of discrimination made by a citizen or citizens residing in a school district where it is alleged discriminatory practices have occurred or are occurring.

Where a violation of Title VI of the Civil Rights Act is found, the findings are reported to the Office for Civil Rights, U.S. Department of Education.

If there is a direct violation of the Court Order in Civil Action No. 5281 that cannot be cleared through negotiation, the sanctions required by the Court Order are applied.

TITLE VII, CIVIL RIGHTS ACT OF 1964 AS AMENDED BY THE EQUAL EMPLOYMENT OPPORTUNITY ACT OF 1972; EXECUTIVE ORDERS 11246 AND 11375; EQUAL PAY ACT OF 1964; TITLE IX, EDUCATION AMENDMENTS; REHABILITATION ACT OF 1973 AS AMENDED; 1974 AMENDMENTS TO THE WAGE-HOUR LAW EXPANDING THE AGE DISCRIMINATION IN EMPLOYMENT ACT OF 1967; VIETNAM ERA VETERANS READJUSTMENT ASSISTANCE ACT OF 1972 AS AMENDED; IMMIGRATION REFORM AND CONTROL ACT OF 1986; AMERICANS WITH DISABILITIES ACT OF 1990; AND THE CIVIL RIGHTS ACT OF 1991.

The Texas Education Agency shall comply fully with the nondiscrimination provisions of all federal and state laws, rules, and regulations by assuring that no person shall be excluded from consideration for recruitment, selection, appointment, training, promotion, retention, or any other personnel action, or be denied any benefits or participation in any educational programs or activities which it operates on the grounds of race, religion, color, national origin, sex, disability, age, or veteran status (except where age, sex, or disability constitutes a *bona fide* occupational qualification necessary to proper and efficient administration). The Texas Education Agency is an Equal Employment Opportunity/Affirmative Action employer.



**TEXAS EDUCATION AGENCY
1701 NORTH CONGRESS AVENUE
AUSTIN, TEXAS 78701-1494**

GE5 601 08



GRANDES ILUSIONES

Pasos para propiciar el éxito de cada estudiante

SINTESIS EJECUTIVA

**INFORME DE LA MESA DIRECTIVA PARA LA
EDUCACIÓN DE ESTUDIANTES INCAPACITADOS**

NOVIEMBRE DE 1994

BEST COPY AVAILABLE

EC 303999



GRANDES ILUSIONES

Pasos para propiciar el éxito de cada estudiante

SINTESIS EJECUTIVA

**INFORME DE LA MESA DIRECTIVA PARA LA
EDUCACIÓN DE ESTUDIANTES INCAPACITADOS**

NOVIEMBRE DE 1994

BEST COPY AVAILABLE

36

Este documento no está amparado por "copyright".
Puede duplicarse cualquiera de sus secciones o
todas ellas. La Agencia de Educación de Texas
agradecerá que se le dé crédito por el material
usado y una copia de la reimpresión.

Para más información o copias adicionales, comuníquese a:

Texas Education Agency
Publications Distribution Office
1701 North Congress Avenue
Austin, Texas 78701-1494
(512) 463-9734

Haga referencia al número de la publicación GE5 170 11

MESA DIRECTIVA EDUCATIVA DEL ESTADO DE TEXAS

MIEMBROS

PRESIDE: CAROLYN HONEA CRAWFORD
Beaumont, Distrito 7

ALMA A. ALLEN
Houston, Distrito 4

PATSY JOHNSON
Sulphur Springs, Distrito 9

MARY HELEN BERLANGA
Corpus Christi, Distrito 2

GERALDINE MILLER
Dallas, Distrito 12

JACK CHRISTIE
Houston, Distrito 6

RENE NUÑEZ
El Paso, Distrito 1

ELEANOR N. CONRAD
Dallas, Distrito 13

ROBERT H. OFFUTT
San Antonio, Distrito 5

WILL D. DAVIS
Austin, Distrito 10

DIANE PATRICK
Arlington, Distrito 11

MONTE HASIE
Lubbock, Distrito 15

MARY KNOTTS PERKINS
Distrito 8

WILLIAM L. HUDSON
Wichita Falls, Distrito 14

ESTEBAN SOSA
San Antonio, Distrito 3

LIONEL R. MENO
Comisionado de Educación
(Oficial Ejecutivo de la Junta Directiva Estatal de Educación)

MESA DIRECTIVA PARA LA EDUCACION DE ESTUDIANETES INCAPACITADOS

MIEMBROS

BRUCE AUMACK
Director educacional del área de Austin
IBM

CINDY BOURLAND
Departamento de Servicio de
Protección y Reglamentación
Austin

MARGARET CARR
Directora de escuela elemental
Fort Worth ISD

HARRIETT (KABERLINE) CHOFFEL
Coordinadora
Escuela diurna regional
de Austin para sordos,
y Miembro de la Junta
Directiva,
Alexander Graham Bell
Association para sordos

ELEANOR N. CONRAD
Junta Directiva Estatal
de Educación, Distrito 13
Dallas

JOEL DE LA GARZA
Maestro de escuela elemental
Harlingen CISD

CONNIE FERGUSON
Supervisora
Escuela diurna regional de Brazos
Valley Program para sordos
Bryan ISD

LANELLE GALLAGHER
Madre de familia
Richardson

RICHARD GUTIERREZ
Maestro de historia en secundaria
Socorro ISD

PHIL HATLEN
Susperintendente
Escuela de Taxas para ciegos, y con
deficiencia visual, , Austin

PAUL HERNANDEZ
Miembro de la Junta
Directiva escolar
Brady ISD

WILLIAM L. HUDSON
Junta Directiva
Estatal de Educación,
Distrito 14
Wichita Falls

STEVE HULL
Padre de familia
Henderson

KATHY HURLEY
Comisión de
Rehabilitación, de Texas,
Austin

TAMMI LAFUENTE
Coordinadora de contactos
comunitarios
Autoridad regional de salud
mental y retraso mental, de Lubbock

MIEMBROS

NANCY LEE
Madre de familia
Longview

PEARL MARSHALL
Especialista en enlace
comunitario
San Antonio ISD

MARY MCFARLAND
Maestra de inglés
en secundaria
Amarillo High School

GERALDINE MILLER
Junta Directiva Estatal
de Educación, Distrito 12,
Dallas

RENE NUÑEZ
Junta Directiva Estatal
de Educación, Distrito 1,
El Paso

CARMEN OROZCO
Miembro de Junta
Directiva Escolar
Pasadena ISD

THELMA "GIGI" OUSLEY
Maestra elemental
Goliad ISD

RON PARDUN
Director de escuela
Mesquite ISD

LINDA PARRISH
Miembro de la Junta
Directiva Escolar
College Station ISSD
Profesora, Facultad de Educación,
Texas A&M University

DIANE PATRICK
Junta Directiva Estatal de Educación,
Distrito 11
Arlington

GAY RATHEAL
Directora de educación especial
Burleson ISD

TRUDY RECTOR
Madre de familia
San Antonio

LIZ SHELBY
Departamento de salud mental
y retraso mental de Texas,
Austin

DENISE Q. SMITH
Madre de familia
Port Neches

JOE SOSA
Maestro de educación especial en
secundaria
Katy ISD

JOE TISON
Superintendente Weatherford ISD
Weatherford ISD

PERSPECTIVA GENERAL

La mesa directiva para la educación de estudiantes incapacitados, fue creada por la Mesa Educativa del Estado de Texas, en septiembre de 1993, con el propósito de:

examinar la situación de los servicios de "educación especial" en Texas, y de

elaborar una estrategia política para aumentar el aprovechamiento de estudiantes necesitados de servicios de "educación especial", promoviendo excelencia y equidad entre todos los estudiantes, en cuanto a la obtención de resultados en el mundo real.

Entre los 32 miembros del mesa directiva hubo maestros(as), un para-profesional, administradores escolares, padres/madres de familia,

profesionales de servicios comunitarios, un profesional de negocios, una profesora universitaria y también personas que desempeñaban funciones múltiples, como padres de familia, profesionales de la educación o miembros de juntas directivas escolares locales. Los integrantes del mesa directiva representaban también un equilibrio de intereses y antecedentes en "educación especial" y regular. Cinco miembros de la Mesa Directiva Educativa del Estado de Texas y representantes del Departamento de salud mental y retraso mental, de Texas, del Departamento de servicios para protección y reglamentación, de Texas, y de la Comisión de Rehabilitación de Texas, prestaron sus servicios como miembros fuera del oficio.

Esta iniciativa es la cuarta de una serie que se ocupa de la educación de los

estudiantes de Texas. Las normas directivas adoptadas anteriormente para educación de pre-kinder, kinder, pre primaria/la primaria, la secundaria y la preparatoria, sirvieron de base para futuras reformas, abriendo la puerta a la innovación local, dentro de un amplio margen para definir la educación de calidad para todos los estudiantes. Como el estado tiene responsabilidades específicas respecto a la educación de estudiantes incapacitados, la Mesa Directiva Educativa del Estado de Texas creó esta mesa directiva para elaborar una estrategia política que defina e integre mejor esas otras, reconociendo que las normas directivas anteriormente adoptadas son relevantes para estudiantes con impedimentos, como miembros valorados de esos grupos estudiantiles.

La mesa directiva formuló una guía normativa que ofrece un marco de referencia en la reestructuración de servicios para estudiantes incapacitados, mediante su revisión de la investigación actual y de los datos estatales sobre servicios a estudiantes incapacitados, así como mediante la consideración del testimonio público, discusiones con educadores y otras personas en el estado, y oportunidades para visitar programas de educación regulares y especiales en las escuelas. Este marco de referencia acentúa la importancia de diseñar servicios, basándose en los puntos fuertes y las necesidades individuales, promoviendo el desarrollo integral de los estudiantes en diversas áreas, y trabajando de acuerdo con todas las partes interesadas, para alcanzar metas a largo plazo.

LA NECESIDAD DE CAMBIO

La revisión que la mesa directiva para la educación de estudiantes incapacitados hizo de la información básica, combinada con materiales de lectura, discusiones, visitas a salones de clase y expertos, destacó varios aspectos importantes en relación con los servicios de "educación especial". La información básica indicó que había una representación excesiva de varones y de africano-norteamericanos en los programas de "educación especial" actuales. La brecha en aprovechamiento entre los estudiantes incapacitados y regulares iba siendo mayor a medida que los estudiantes avanzaban en la escuela. Vinculados a la brecha en aprovechamiento están los mayores índices de retención de estudiantes incapacitados, que revelan falta de éxito académico. La vida después de salir de las escuelas públicas, en materia de empleo, ulterior educación o actividades de placer -entre los estudiantes incapacitados- no ha alcanzado un nivel de participación comparable al de estudiantes regulares. Es evidente que ofrecer a los estudiantes incapacitados una educación equitativa y excelente representa un reto para las escuelas.

En respuesta a las expectativas crecientes del público en cuanto a niveles más altos de aprovechamiento y adquisición de habilidades más complejas para todos los estudiantes, las escuelas han iniciado el proceso de reestructuración de su organización, currículos, instrucción, evaluación del desarrollo del personal y relaciones comunitarias. Las estrategias políticas

adoptadas previamente por la Mesa Directiva Educativa del Estado de Texas para la educación en pre-kinder, kinder y pre-primaria/primaria, secundaria y preparatoria, requieren específicamente una amplia reestructuración de las escuelas. La que se efectúe, en respuesta a esas guías normativas, así como la Declaración de las normas sobre la educación de estudiantes incapacitados (1994), deberá incluir un compromiso de mejorar los servicios para estudiantes con incapacidades.

Una tendencia sobre la que se llamó la atención de la mesa directiva es una iniciativa educacional llamada "el movimiento de inclusión". La mesa directiva estudió ampliamente el tema de la inclusión, mediante lecturas y conferencias de expertos, para entender los aspectos que intervienen. Basándose en la filosofía de que todos los estudiantes deberían educarse en el salón de clase regular de la escuela del vecindario, junto con los compañeros no incapacitados, y acompañados por un adiestramiento y sostén adecuados, el movimiento de inclusión ha engendrado, por un lado apoyo vigoroso, y por otro serias reservas entre los padres de familia y los educadores. Superando los conceptos del ambiente menos restrictivo y de la integración a la estructura educativa regular, los partidarios de la inclusión tratan de abrir las puertas del salón de clase, que están cerradas a los estudiantes incapacitados y de cambiar las actitudes fundamentales hacia esos estudiantes en la escuela y en la sociedad. El plan de la inclusión se ha formulado también en función del derecho civil del estudiante

a un ambiente educativo integrado. Además, los que propician la inclusión buscan, por un lado el acceso al currículo académico pleno, y por otro oportunidades de interacción social con compañeros no incapacitados, de la edad apropiada. Los que tenían reservas en cuanto a la inclusión, dirigían la atención sobre todo a su preocupación de que los estudiantes con incapacidades sensoriales no podrían encontrar en el salón de clase regular la respuesta a todas sus necesidades en materia de educación. Les preocupaba también el hecho de que para algunos estudiantes incapacitados, que ya habían fracasado en el salón de clase regular -sobre todo los que tienen trastornos emocionales o incapacidades de aprendizaje-, la inclusión les cerraría el paso a otras opciones de colocación. En general se convenía en que, aunque la inclusión en la escuela o la comunidad debía ser la meta para todos los estudiantes incapacitados, algunos con necesidades de incapacidad específica más severa, necesitarían tiempo en ambientes alternativos. Los que tenían reservas creían también que es un derecho civil de los estudiantes incapacitados el tener la oportunidad de una educación igual a la que se ofrece a los estudiantes regulares. Si se incluía a estudiantes que no tuvieran las habilidades para un acceso al currículo regular, el resultado sería que sus derechos civiles no quedarían satisfechos. A los miembros de la mesa directiva les preocupaba también que la inclusión de estudiantes incapacitados impusiera exigencias no realistas a los maestros(as), conduciendo a un aprovechamiento reducido para los estudiantes regulares. La tarea de

responder al movimiento de inclusión marcó la pauta de muchas deliberaciones de la mesa directiva.

Otro asunto que surgió fue el de la calidad y preparación de los educadores en cuanto a satisfacer las necesidades de estudiantes incapacitados. La agenda nacional para lograr mejores resultados para la juventud incapacitada físicamente (1994), menciona el desarrollo profesional como uno de los temas esenciales de la reforma educativa. La mesa directiva oyó ejemplos de necesidades específicas de los que el desarrollo profesional podría ocuparse: cambiar las actitudes de los maestros(as) hacia los estudiantes incapacitados; falta de seguridad personal en la capacidad de enseñar a estudiantes incapacitados; falta de base sólida y de la destreza necesaria para introducir modificaciones en los salones de clase regulares, y falta de habilidades para el trabajo en equipo. Otros asuntos propuestos también a la atención de la mesa directiva fueron las bajas normas de certificación para intérpretes en lenguaje por señas, así como la escasez de intérpretes y maestros(as) itinerantes, que se apliquen a terapia ocupacional y física, orientación y movilidad y terapia del habla.

Además, surgieron preocupaciones sobre las relaciones efectivas entre las escuelas, las familias y las comunidades. Debido a la población cada vez más diversa de estudiantes y comunidades, las escuelas se enfrentan a nuevos desafíos en su esfuerzo por satisfacer siquiera las expectativas tradicionales de enseñar el currículo básico. Las

expectativas de los empresarios en cuanto a habilidades a nivel de entrada han pasado, de lectura, escritura y computación básica, a habilidades en la solución de problemas y en trabajo en equipo. Las necesidades de los estudiantes incapacitados exigen mejores relaciones efectivas entre las familias y las escuelas, así como entre las escuelas y la comunidad en general. Un problema planteado a la mesa directiva fue el ocuparse en estas exigencias de nuevas relaciones funcionales entre todos los responsables de educar estudiantes incapacitados.

La eficacia de la programación de la "educación especial", en vista del número creciente de estudiantes atendidos y del aumento de costos, surgió como otro asunto importante examinado por la mesa directiva. *Issues & Options In Restructuring Schools and Special Education Programs* (Asuntos y opciones en la restructuración de las escuelas y los programas de "educación especial") (1992), sugiere el establecimiento de un sistema de evaluación del progreso para todos los programas educativos, como elemento fundamental de la reforma escolar. La mesa directiva concluyó que, si el éxito de los estudiantes después de salir de la escuela pública es un indicio del éxito del programa de "educación especial", hay motivo de preocupación. El estudio longitudinal hecho en Texas de las experiencias de estudiantes incapacitados, examinó el éxito en el empleo, en la vida independiente, en la recreación y en la educación post-secundaria. Los empleos desempeñados por estudiantes

incapacitados tendían a ser de bajo sueldo, de tiempo parcial, empleos a nivel de entrada, en ocupaciones de servicio y con pocas expectativas de progreso. Una gran proporción de estudiantes incapacitados vivía con sus padres después de salir de la escuela pública. Durante el primer año, después de haber salido de la escuela, las actividades de esparcimiento para estudiantes incapacitados cambiaron, de interacción con grupos sociales, a actividades más independientes, como leer y ver televisión. La vida social con individuos no incapacitados decayó. Sólo el 25 por ciento de los estudiantes incapacitados asistió a escuela post-secundaria durante el primer año después de haber salido de la escuela pública. Aunque estos datos son preliminares, reflejan los resultados del *Estudio nacional longitudinal de transición de los estudiantes de Educación especial*. Ese estudio examinó también los expedientes académicos de estudiantes incapacitados durante toda la escuela secundaria, y comprobó que las calificaciones de los estudiantes incapacitados eran más bajas en las clases académicas que en las otras. Además, el estudio averiguó que los estudiantes incapacitados tomaban menos clases académicas a medida que progresaban en la escuela secundaria. El movimiento nacional hacia normas de calidad mundial en las áreas del contenido básico y el programa de la secundaria y la preparatoria recomendado en Texas tienen potencial suficiente para influir de modo considerable en el currículo ofrecido y en las expectativas de aprovechamiento para todos los estudiantes de las escuelas del

estado. Un asunto que es motivo constante de preocupación es cómo deberá incorporar ese movimiento de reforma las necesidades de los estudiantes incapacitados para darles oportunidades adecuadas de aprendizaje. Es claro que un reto significativo para las escuelas, del que hay que ocuparse en forma más efectiva, es la preparación de los estudiantes para la vida después de la escuela.

UNA NUEVA VISIÓN

Hay cinco conceptos fundamentales en los que se apoya la estrategia política: individualización, colaboración, comunicación, integración y transformación. El cambio debe emprenderse cuando sirve para convertir estos conceptos en realidad en nuestras escuelas y salones de clase.

Apoyado en la estrategia política para educación en la secundaria y la preparatoria, que requiere planes individuales de educación para cada estudiante, esta mesa directiva extiende esa recomendación a todos los estudiantes incapacitados, en todos los niveles de grado. Dentro de este contexto, el Equipo acabó por valorar la flexibilidad sistémica necesaria para fomentar respuestas creativas que ayuden a cada uno de los estudiantes a realizar todo su potencial: académico, intelectual, lingüístico, físico, emocional y social.

A lo largo del proceso de elaboración de la estrategia política, muchos miembros de la mesa directiva llegaron a la convicción de que es necesaria la

reforma sistémica que refleje los puntos fuertes particulares de las escuelas y las comunidades por todo el estado, y que permita a los educadores lograr mejores resultados para todos los estudiantes, incluidos los que están incapacitados. En esa clase de sistema, se modificarían las funciones acostumbradas, y todos los educadores -no sólo los especiales- aceptarían la educación de estudiantes incapacitados como una responsabilidad inherente. Se requerirá cooperación y trabajo de equipo para que haya: colaboración entre maestros, entre maestros y administradores, entre el personal de la escuela y otros prestadores de servicios, colaboración entre el personal escolar y los padres de familia, colaboración entre maestros y estudiantes, y colaboración de los mismos estudiantes entre sí. Los maestros de esta clase de sistema se considerarán a sí mismos no como especialistas, sino como "generalistas", que trabajan pasando de una disciplina a otra para asesorar y resolver los problemas de aprendizaje de los estudiantes.

La mesa directiva para la educación de estudiantes incapacitados prevé un sistema en el que la labor de equipo sea la norma, y la comunicación abierta una valiosa característica. Todos los que intervengan en la educación de estudiantes hablarían y escucharían simplemente como individuos interesados en la mejor educación posible para todos los estudiantes, sin dejar que se filtrara lo que se dijo o se oyó debido a ideas preconcebidas de los diversos papeles que representarían. Beneficiar a los estudiantes se preferiría

al interés de proteger lo que existe en cuanto a estructura institucional o funciones de los educadores. La mesa directiva se comprometió a dar valor a la voz de cada participante en el proceso de elaboración de la estrategia política, lo mismo si se trataba de un maestro(a) titular, que de un estudiante, un paraprofesional, un padre/madre de familia, un investigador o un encargado de "educación especial". El mismo compromiso fue aceptado por todos los individuos responsables de mejorar la educación de los estudiantes en la discusión de reformas durante los meses y los años venideros en todas las escuelas. El proceso de reforma sería largo, complejo y desafiante para todos los que intervinieran en él. Pero las recompensas en cuanto a estudiantes mejor atendidos en sus salones de clase, escuelas y comunidades y, por lo mismo, convertidos en personas más productivas y felices en su vida diaria, justificaría el esfuerzo realizado.

Durante el proceso de elaboración de la estrategia política, la mesa directiva se encontró con personas y grupos que defendían diversas posturas en cuanto al movimiento de inclusión. La mesa directiva reconoció que el sistema educacional debe reestructurarse, si se desea que más estudiantes -seleccionados uno por uno y con el debido apoyo- se eduquen en salones regulares de las escuelas de su vecindario. Este equilibrio debe lograrse preservando otras opciones para estudiantes con necesidades específicas de incapacidades. La mesa directiva reconoce que siempre habrá necesidad de ofrecer servicios especiales a algunos

estudiantes, pero también cree que el sistema no debe imponer límites innecesarios a quienes pueden impartir instrucción de calidad, ni a los lugares donde esto debe ocurrir. Del mismo modo, cuando los estudiantes necesiten instrucción intensiva, o tengan necesidades específicas relacionadas con su incapacidad, es indispensable que dispongan del acceso a un ambiente apropiado y que sean atendidos por educadores con conocimientos y habilidades específicos sobre su incapacidad. Prescindiendo del lugar en el que se eduque a estudiantes incapacitados, siempre hay que recordar que la meta suprema de los servicios prestados es la integración y participación de los estudiantes incapacitados en el programa educativo regular, cuando éste satisfaga las necesidades precisas de cada estudiante.

PASOS PARA LA IMPLEMENTACIÓN

La mesa directiva para la educación de estudiantes incapacitados sugiere un esfuerzo completo y coordinado para mejorar la calidad de la educación de estudiantes incapacitados. Cuando el estado fije normas sobre lo que los estudiantes deben saber y ser capaces de hacer, en esas normas deberán incorporarse las expectativas sobre estudiantes incapacitados. Cuando el estado designe y seleccione las maneras de exigir cuentas a las escuelas del progreso y aprovechamiento de los estudiantes, los alumnos incapacitados deberán estar incluidos en ese sistema. La mesa directiva recomienda que todas

las iniciativas educacionales a nivel estatal -en particular las destinadas a revisar y reformar el currículo y la evaluación- reconozcan y respondan a los asuntos relativos a estudiantes incapacitados, como parte integral de la iniciativa.

Al aspirar a una estructura institucional unificada, la mesa directiva refuerza su convicción de que todos los educadores son responsables de la educación de todos los estudiantes. A través de una estructura unificada, la mesa directiva ve un camino realista para lograr la excelencia educativa y la equidad para todos los estudiantes, incluidos los incapacitados. La mesa directiva apela a las agencias educativas estatales, regionales y locales, para avanzar hacia una estructura de la organización en la que la "educación especial" no se considere un sistema educacional separado. Los requisitos de preparación y certificación del educador deben apoyar un sistema más unificado en el que los educadores estén mejor preparados para responder a una escala más amplia de necesidades de los estudiantes, dentro del salón de clase reestructurado. La mesa directiva recomienda que la Agencia de Educación de Texas inicie esfuerzos para revisar estatutos o reglamentos estatales y federales que requieran la clasificación de estudiantes como condición para que reciban servicios de "educación especial". Esta clasificación refuerza el concepto de sistemas separados de educación para estudiantes incapacitados y regulares. Estas reformas plantean un desafío considerable y exigirán un proceso de cambio diseñado cuidadosamente y acompañado

47

de la asignación a largo plazo de recursos suficientes.

Esta estrategia política afecta a cada una de las personas responsables de la educación de estudiantes incapacitados, desde el nacimiento hasta la edad de 21 años: los miembros profesionales y no profesionales del personal escolar, las familias y las agencias de servicios comunitarios. Según la intención de la declaración de esta estrategia política y de la legislación federal, las empresas y las organizaciones comunitarias tienen mayor responsabilidad de emplear y apoyar a individuos incapacitados, una vez que hayan salido de la escuela. La más amplia distribución posible de esta declaración de la estrategia política es esencial para iniciar el diálogo entre todos los que deberán intervenir. A medida que los interesados participan en el proceso de reestructuración, tienen mayor probabilidad de producir y sostener los cambios sustantivos requeridos para que los estudiantes incapacitados lleven una vida más productiva.

De todos los que tienen algún interés en el asunto, la mesa directiva oyó una voz común: que el mejoramiento de la educación de estudiantes incapacitados va a requerir miembros mejor preparados del personal escolar, sobre todo maestros(as) titulares. La declaración de la estrategia política de la Mesa Directiva Educativa de Texas y las recomendaciones de la mesa directiva no pueden lograrse sin una inversión significativa de tiempo y dinero en un desarrollo profesional de alta calidad. Aprender a trabajar en equipos de instrucción y otras formas flexibles de

organización va a requerir no sólo sesiones informativas, sino un apoyo sostenido, a medida que se implementen los cambios dentro del salón de clase. Los programas de preparación de los educadores deben demostrar que los maestros(as) y administradores que salen de ellos están mejor preparados para hacer y sostener modificaciones en el currículo y en la instrucción, que den cabida a diversas clases de incapacidad. A medida que los maestros(as) adquieran nuevos conocimientos y habilidades, van a necesitar tiempo para reflexionar en el éxito de sus nuevas prácticas y para planear -junto con otros educadores- el modo de individualizar la instrucción para todos los estudiantes. La mesa directiva pide a la legislatura que suministre el apoyo financiero necesario para contar con el tiempo y la pericia necesarios para mejorar la educación de estudiantes incapacitados.

Una de las primeras preocupaciones expresadas por la mesa directiva fue la de que la estrategia política produzca de veras efecto, que no sea sólo una declaración adoptada por la Mesa Directiva Educativa de Texas, y luego la descuiden en la práctica educadores y otras personas. De hecho, la primera pregunta que se hizo a los miembros de la mesa directiva, cuando se reunieron en escuelas, o tuvieron audiencias públicas fue: "¿Qué va a suceder después?" La mesa directiva recomienda que la Agencia de Educación de Texas haga una revisión anual del estado de implementación de la Declaración de la estrategia política sobre la educación de estudiantes incapacitados (1994) y notifique los resultados a la Mesa Directiva Educativa de Texas.

Al ir reestructurando los programas educativos en distritos y planteles escolares, y produciendo cambios en las escuelas y salones de clase, a menudo se pierden preciosas oportunidades de estudiar y diseminar lo que se ha aprendido. Esta mesa directiva apoya el diseño y la implementación de un programa de investigación enfocado a los cambios hechos en salones de clase, planteles escolares y distritos, y en las comunidades, como respuesta a la declaración de esta estrategia política y a las recomendaciones de la mesa directiva. Ese programa de investigación examinaría cambios en el crecimiento, desarrollo y aprovechamiento de los estudiantes, relacionado con la reestructuración de las escuelas para todos los estudiantes, así como el mejoramiento de servicios para estudiantes incapacitados. Se necesita una investigación completa y longitudinal que identifique de modo sistemático ideas creativas y sugerencias efectivas para mejorar las prácticas educacionales. Estas ideas y sugerencias podrán luego diseminarse y adaptarse en otros salones de clase, planteles escolares y comunidades.

La mesa directiva cree firmemente que en el estado de Texas, ha llegado la hora de convertir en realidad la oferta de un servicio unificado. El estado no debe emprender agendas de reforma que no incorporen plenamente servicios para estudiantes incapacitados. Además, las reformas logradas en la educación de estudiantes incapacitados no sobrevivirán en ausencia de una reforma general de la educación. Cuando la reforma se enfoca a educar un

estudiantado cada vez más diverso, tanto la "educación especial" como la regular cuentan con recursos expertos para contribuir al logro de esa meta.

Una reforma sistémica, que incluya todos los niveles y todos los participantes en el sistema educativo, se vuelve cada vez más decisiva en vista del aumento en los cambios de nuestra sociedad. Semejante reforma es absolutamente necesaria y además, éste es el momento de crear un sistema construido para asegurar el Éxito a todos los estudiantes y a todos los llamados a educarlos.

INFORME POLÍTICO SOBRE LA EDUCACIÓN DE ESTUDIANTES INCAPACITADOS

MISIÓN

La visión del sistema educativo en Texas es apoyar el desarrollo intelectual, académico, lingüístico, social, emocional y físico de todos los estudiantes, hasta lograr su pleno potencial educativo. Es responsabilidad de todos los miembros de la comunidad educativa ofrecer a todos los estudiantes incapacitados servicios apropiados que promuevan el máximo acceso a oportunidades para su desarrollo individual, futuro empleo y vida independiente, y también para la participación en sus comunidades. La meta suprema de los servicios ofrecidos a estudiantes incapacitados es su integración y participación en el programa educativo general, cuando satisfaga las necesidades específicas de cada estudiante. Esta declaración de la misión complementa las declaraciones de misión previamente adoptadas para

pre-kinder, kinder, pre-primaria, la primaria, la educación de secundaria y de preparatoria; además, reconoce a los estudiantes incapacitados como miembros del estudiantado, valorados por igual.

FILOSOFÍA

Los estudiantes que se han graduado de escuelas de Texas llevan una vida exitosa como miembros que participan activamente en su familia, en el empleo, en sus esfuerzos educativos, en sus actividades sociales y recreativas y en su comunidad. Estos resultados son posibles gracias a un sistema educacional diseñado para definir altas expectativas, valorar diferencias individuales y reconocer que los estudiantes -cualquiera que sea su impedimento- son, ante todo, estudiantes. Este sistema se basa en una

filosofía educativa que incluye a todos y cada uno de los estudiantes y promueve asociaciones con la familia y la comunidad. Esta filosofía reconoce que cada niño -cualquiera que sea el nivel de capacidad- puede contribuir en forma significativa, como niño y como adulto. Reconociendo que muchos estudiantes incapacitados usan el mismo currículo y la misma evaluación que los demás estudiantes, se provee de servicios especiales o modificaciones a todos aquellos que los requieren para beneficiarse con su programa educativo.

La filosofía de prestación de servicios a estudiantes incapacitados tiene un enfoque individual, reconoce diferencias en el aprendizaje y promueve el desarrollo de los estudiantes, estimulándolos a crecer en los aspectos intelectual, académico, lingüístico, social, emocional y físico, mediante su participación en la vida entera de la escuela. La prestación de servicios está diseñada para satisfacer las necesidades de los estudiantes por medio de toda una serie de ambientes educativos, y no está determinada por el ambiente ni por la fuente de los fondos financieros. Dicha oferta promueve la dignidad del individuo y de la familia, fomentando un sentido de pertenencia en todos los estudiantes, cualesquiera que sean sus antecedentes o habilidades. Las decisiones en cuanto a la prestación de servicios se basan en una convicción de responsabilidad compartida entre todos los educadores, padres de familia, estudiantes y miembros de la comunidad, para preparar a todos los estudiantes al éxito futuro.

EVALUACIÓN, CURRÍCULO E INSTRUCCIÓN

La evaluación, el currículo y la instrucción adecuados se ofrecen y modifican según sea necesario, para apoyar el progreso continuo de cada uno de los estudiantes incapacitados, hacia metas explícitas previamente definidas en un plan individual. El diseño de este plan, basado en evaluaciones iniciales para identificar necesidades específicas, es una responsabilidad compartida entre padres de familia, estudiantes, administradores, maestros(as) y el personal escolar de apoyo. Participan también -cuando es apropiado- individuos de agencias de servicio social y otros más. El proceso del diseño incluye maestros(as) preparados para trabajar con estudiantes en clases de educación general, y también maestros(as) con una capacitación más especializada. El plan está diseñado para mantener en todo el personal educacional, en los miembros de la familia y en el estudiante, altas expectativas en cuanto a su crecimiento y aprovechamiento. Las metas del plan individual crean una experiencia educacional completa, adecuada a cada individuo, que lo prepara para un empleo significativo y productivo, que promueve una educación posterior, recreación y una vida independiente.

La educación de estudiantes incapacitados se efectúa por medio de diversas estrategias individualizadas y en una gran variedad de ambientes destinados a preservar y promover, tanto la dignidad del estudiante, como la oportunidad de que adquiera conocimientos y habilidades

significativos y valiosos. Como la interacción social positiva da realce al aprendizaje, el sistema educacional ofrece opciones para interacciones significativas entre compañeros(as), entre uno y otro estudiante y entre todos ellos, tengan o no incapacidades. Los maestros(as) y el personal de apoyo incluyen a todos los estudiantes en experiencias de aprendizaje del salón de clase y de toda la escuela, que son ambientalmente estimulantes y apropiadas a la edad, y también significativas y realistas. Aunque el aprendizaje mutuo y muchas experiencias valiosas se producen naturalmente entre los estudiantes incapacitados y regulares, los educadores eficaces crean intencionalmente un clima que se ocupa de las necesidades que estudiantes incapacitados tienen de aceptación social y de apoyo, dentro del salón de clase y en toda la escuela. Maestros(as), administradores y personal de apoyo integran los recursos de instrucción y la tecnología en el currículo del salón de clase y en la instrucción, modificándolos de modo que apoyen los procesos de aprendizaje de estudiantes incapacitados y promuevan las interacciones en la clase.

La mayoría de los estudiantes participa en el mismo proceso de evaluación. Para estudiantes incapacitados, las evaluaciones se seleccionan, se agregan o modifican en forma individual, para que proporcionen la información más válida de su progreso hacia el logro de metas intelectuales, académicas, lingüísticas, sociales, emocionales y físicas, definidas en sus planes individuales. Los maestros(as)

modifican la evaluación del salón de clase o crean métodos alternativos para juzgar con más exactitud la eficacia de la instrucción en estudiantes incapacitados. Como resultado de estas evaluaciones, los maestros(as) hacen ajustes en el currículo y en la instrucción, para reforzar el progreso y el aprovechamiento de los estudiantes en forma individual.

Se espera que todos los estudiantes, incluidos los que tienen incapacidades, participen en la autoevaluación y en la fijación de metas. Basándose en información de calidad de toda una serie de fuentes sobre el progreso y el aprendizaje de los estudiantes, ellos mismos, los miembros de la familia y los educadores examinan las opciones y toman decisiones bien informadas sobre los programas educativos de los estudiantes.

Aunque la mayoría de los estudiantes recibe el mismo currículo, los maestros(as) procuran modificaciones para estudiantes incapacitados, que tomen en cuenta las necesidades especificadas en el plan individual de cada estudiante. El currículo ofrece oportunidades múltiples de crecimiento y desarrollo intelectual, académico, lingüístico, social, emocional y físico. Adquirir habilidades y conocimientos para la transición a una vida adulta significativa es una prioridad en los planes a largo plazo para los estudiantes incapacitados.

El éxito en la educación de estudiantes incapacitados se logra por medio de oportunidades de aprendizaje adecuadas y accesibles, tanto escolares como

comunitarias, creadas para satisfacer las necesidades exclusivas de cada alumno. Los planteles escolares y los distritos responsables de la educación de estudiantes incapacitados deben rendir cuenta del aprendizaje de los estudiantes y de su crecimiento hacia las metas especificadas en los planes individuales. El sistema de evaluación del progreso del estado incorpora información sobre el progreso y aprovechamiento de los estudiantes incapacitados en cuanto al cumplimiento de planes individuales. El éxito se logra cuando los estudiantes participan en las actividades económicas, sociales, cívicas y culturales de su comunidad.

CRECIMIENTO Y DESARROLLO PROFESIONAL

Todo el personal escolar crea una cultura que aprecia la diversidad entre los estudiantes, tomando una actitud que hace que se sientan bienvenidos en la escuela, en la clase y en la comunidad los estudiantes incapacitados y sus padres. Además, mantiene expectativas elevadas en cuanto al progreso y el aprovechamiento de los estudiantes.

Los administradores, maestros(as) y el personal de apoyo tienen los conocimientos y habilidades completos y específicos que se necesitan para implementar diversas modificaciones curriculares, de instrucción y de evaluación, y para usar diversos arreglos del personal que fomenten el desarrollo de los puntos fuertes individuales de sus estudiantes y satisfagan sus necesidades

individuales. Los maestros(as) que cuentan con una capacitación más especializada apoyan a los demás educadores para que se satisfagan las necesidades específicas de los estudiantes. El personal de la escuela es conocedor de los desafíos a los que se enfrentan los estudiantes incapacitados fuera de la escuela, y se esfuerza por capacitarlos para que puedan aplicar a otras circunstancias lo que hayan aprendido en la escuela. Dedicado a ampliar sus conocimientos y habilidades para atender mejor a las necesidades que surjan en los estudiantes incapacitados, el personal escolar busca activamente oportunidades apropiadas para el desarrollo profesional y para compartir con los demás los conocimientos y habilidades adquiridos.

Los administradores, los maestros(as) y el personal de apoyo están preparados, mediante programas de pre-servicio y de servicio interno, para trabajar en forma colegial con otros profesionales y con el personal de agencias de servicio social y de organizaciones comunitarias, para beneficio de los estudiantes. El personal escolar está preparado para apoyar a las familias de estudiantes incapacitados, gracias a una comunicación frecuente, sensible y abierta acerca de las necesidades educativas, el progreso y el aprovechamiento de sus hijos. El personal escolar conoce los recursos de que se dispone en la familia, la escuela y la comunidad, para apoyar a los estudiantes incapacitados, y es capaz de conectar estos recursos para beneficio de los estudiantes. El

personal de la escuela aboga por los estudiantes incapacitados educando a un grupo más amplio de la comunidad sobre las necesidades, las esperanzas y los logros de los estudiantes. El personal escolar demuestra continuamente los niveles más altos de conducta profesional y ética en su trabajo con estudiantes y familias.

ORGANIZACIÓN

Una estructura institucional unificada del sistema educativo refleja la responsabilidad compartida de la educación para cada estudiante. Deja lugar para toda la serie de servicios y ambientes para todos los estudiantes, reconociendo y protegiendo los puntos fuertes individuales y atendiendo a las necesidades individuales. La estructura fomenta la máxima colaboración entre educadores que han sido capacitados en campos generales y especializados, reforzando la capacidad del sistema de promover crecimiento y aprovechamiento individual. El financiamiento para la oferta de servicios a los estudiantes incapacitados está determinado por la clase de servicios, más que por el lugar donde se prestan.

La flexibilidad institucional en aspectos como la colocación de personal, el ambiente educativo, el día y el calendario de instrucción, y el tiempo de planeación, realza la capacidad de los educadores para satisfacer las necesidades individuales de cada estudiante. Los sistemas de entrega de

cuentas, tanto estatal como local, incluyen estudiantes incapacitados, midiendo la eficacia de las formas prácticas de instrucción para alcanzar las metas a corto y a largo plazo. Las personas responsables de la prestación de servicios a estudiantes incapacitados se comprometen a un proceso continuo de actividades de evaluación y mejoramiento.

FAMILIA Y COMUNIDAD

Las escuelas son los centros que enlazan una variedad de servicios a los estudiantes y a sus familias. Una firme asociación entre diversas agencias fortalece la prestación coordinada de servicios y refleja el carácter exclusivo de la comunidad local. Cualquiera que sea la naturaleza de la prestación de servicios, se enfoca a objetivos a largo plazo para la integración exitosa de los estudiantes en la vida de su comunidad.

El personal escolar da la bienvenida a los padres de familia como socios en el proceso educativo, y busca promover interacciones positivas y de apoyo entre el hogar y la escuela, valorando los conocimientos de los padres y su pericia en lo que se refiere a los hijos. Las escuelas incluyen a los padres de familia en las oportunidades de capacitación, evaluación y toma de decisiones. Todos los que participan en el proceso de la educación y la prestación de servicios -incluyendo los padres de los estudiantes, los educadores y otras agencias comunitarias de servicio- comparten información sobre los

recursos disponibles. Los educadores asumen la responsabilidad de educar a los padres de estudiantes incapacitados, en lo tocante a sus derechos y responsabilidades.

Los educadores, los padres de familia, las organizaciones de educación y capacitación post-secundaria, la comunidad de negocios y otros proveedores de servicios apoyan las actividades de planeación conjunta para la coordinación de servicios y la transición a las actividades post-secundarias, educacionales o de carreras. Las asociaciones entre los negocios y las escuelas son esenciales para destacar las oportunidades de empleo y los requisitos de habilidades en los estudiantes a los que se prestan servicios especiales. Se ofrecen oportunidades de capacitación en la escuela y en el trabajo, a los estudiantes con diversas habilidades, estimulando su

mayor crecimiento y desarrollo, tanto académico como lingüístico, físico, emocional y social. La educación post-secundaria y los programas de capacitación ofrecen oportunidades de que los estudiantes aumenten sus habilidades y conocimientos y facilitan un empleo futuro y una vida independiente.

Los programas y planes coordinados de capacitación del personal desempeñan un papel esencial en la prestación exitosa de servicios de parte de diversas agencias. La prestación de servicios está diseñada de modo que se adapte a las necesidades individuales del estudiante y su familia, en forma tal que las preferencias de los padres y del estudiante desempeñan una función clave en cuanto a elaborar un plan completo a largo plazo y a coordinar la formulación de objetivos a corto plazo y de planes de prestación de servicios.

RECOMENDACIONES

MISIÓN Y FILOSOFÍA

Establecer metas educativas basadas en altas expectativas, para habilitar a los estudiantes incapacitados para alcanzar su potencial pleno en cuanto a crecimiento y desarrollo intelectual, académico, lingüístico, social, emocional y físico.

Formular planes individuales para los estudiantes incapacitados, impulsados por habilidades y conocimientos significativos, y que reflejen las necesidades individuales de cada estudiante y su más elevado potencial.

Diseñar y prestar servicios con base en las necesidades del estudiante, no en la disponibilidad de los servicios.

Asegurar fondos suficientes para atender a los estudiantes incapacitados, en ambientes de aprendizaje donde haya mayor probabilidad de que alcancen su

potencial educacional pleno, tal como lo determinen sus planes individuales.

Buscar fondos adicionales -si es necesario- para prestar los servicios necesarios.

Apoyar enmiendas a la legislación estatal y federal, que supriman requisitos e incentivos para clasificar estudiantes de acuerdo con su incapacidad con el fin de asegurarse el financiamiento necesario para servicios; y, en cambio, conservar los fondos suficientes para prestar servicios a estudiantes con necesidades sumamente especializadas.

Apoyar la legislación que ofrezca a los estudiantes incapacitados acceso a currículos apropiados y a los ambientes de aprendizaje necesarios para cumplir exitosamente con sus planes individuales.

Revisar y enmendar las reglas que puedan impedir a los distritos y a los planteles escolares la promoción de ambientes de

aprendizaje apropiados y heterogéneos, que satisfagan las necesidades de la mayoría de los estudiantes incapacitados dentro de la estructura educativa regular.

Cerciorarse de que los estudiantes reciban servicios de "educación especial" basados en la incapacidad, no en la cultura, la raza o el género.

Promover participación activa en el programa escolar total, ofreciendo a los estudiantes y a los padres de familia información oportuna sobre la escala de actividades, programas y formas de apoyo disponibles para todos los estudiantes a nivel de escuela.

EVALUACIÓN, CURRÍCULO E INSTRUCCIÓN

Revisar el sistema estatal de evaluación y hacer recomendaciones relativas a técnicas apropiadas para todos los estudiantes, que se ajusten a los que tienen incapacidades, evaluando con exactitud su crecimiento y aprovechamiento. Crear formas alternativas de evaluación, distintas de TAAS, dentro del plan individual, y asegurar que las modificaciones y arreglos estén de acuerdo con los ajustes del salón de clase.

Adoptar metas claramente definidas dentro de un currículo bien balanceado, que considere las necesidades generales y las específicas de la incapacidad de los estudiantes, para prepararlos a la máxima participación en sus comunidades.

Apoyar en distritos y planteles escolares respuestas innovadoras a las necesidades de aprendizaje de estudiantes incapacitados, mediante el aumento de fondos discrecionales.

Informar a los maestros(as) de la escala de modificaciones permitidas relacionadas con TAAS, para estudiantes incapacitados. Asegurar que en la situación de las pruebas, los maestros(as) hagan modificaciones apropiadas congruentes con las que se hagan en la instrucción del salón de clase.

Diseñar modificaciones en el currículo, en la instrucción y en la evaluación, de modo que los estudiantes avancen hacia niveles crecientes de independencia.

Modificar o seleccionar evaluaciones de clase adecuadas a los planes individuales, para obtener una medida más exacta del progreso y del éxito de la instrucción en el salón de clase.

Educar a los estudiantes incapacitados sobre sus derechos y responsabilidades, para que -en el curso de su programa educativo- puedan asumir una responsabilidad creciente para elegir entre las opciones de que disponen.

Educar a los padres de familia sobre sus derechos y responsabilidades, para que sean miembros informados de equipos que elaboren los planes individuales para estudiantes incapacitados. Alentar y apoyar la participación activa de los padres de familia durante todo este proceso.

Crear oportunidades de aprendizaje que estimulen interacciones significativas

entre los estudiantes incapacitados y sus compañeros, tanto incapacitados como regulares.

Preparar estudiantes incapacitados para empleos competitivos disponibles dentro de sus comunidades locales.

Ofrecer una planeación de carreras realista y sustantiva, de modo que los estudiantes incapacitados salgan de las escuelas públicas con habilidades que tengan valor en el mercado, o con niveles de ellas suficientes para las oportunidades de capacitación post-secundaria.

Ofrecer a los estudiantes oportunidades de aprender sistemas de comunicación que los capaciten para comunicarse con estudiantes que tengan alguna incapacidad.

Hacer intervenir a los maestros(as) de educación regular en la formulación y evaluación de planes individuales.

Reconocer que los estudiantes con deficiencias auditivas y visuales tienen necesidades específicas para ciertos currículos, que pueden administrárseles por medio de una serie de ambientes, y que pueden serles benéficas las interacciones sociales y académicas con otros estudiantes incapacitados semejantes.

CRECIMIENTO Y DESARROLLO PROFESIONAL

Trabajar con programas de preparación de educadores, para disponer a todos los educadores a satisfacer muchas

necesidades educacionales de estudiantes incapacitados, y para crear un clima de aceptación y apoyo a este tipo de estudiantes, dentro de sus salones de clase.

Dedicar tiempo suficiente -dentro del día escolar- para que los maestros(as) hagan planes, discutan y se preparen, antes que se hagan cambios significativos en la colocación de estudiantes, por medio del proceso de planeación individual. Aumentar el número de días de conferencia y de planeación dentro del año escolar, o la longitud del día o del año escolar pueden ser caminos viables para garantizar más tiempo de planeación profesional. Procurar los fondos necesarios para ofrecer una compensación adicional a los maestros(as), cuando tengan que imponerse nuevas funciones -como liderato de equipo- con mayores responsabilidades en las escuelas restructuradas.

Destinar tiempo a planeación y consulta continua durante todo el año escolar, para apoyar la prestación de servicios a estudiantes incapacitados.

Mejorar la calidad y la frecuencia de la comunicación entre educadores regulares y especiales, mediante métodos tales como equipos de enseñanza, períodos comunes de planeación, acceso a la tecnología y enseñanza cooperativa.

Proporcionar recursos para oportunidades de desarrollo completo de todo el personal escolar que trabaje con estudiantes incapacitados.

Ofrecer desarrollo del personal en la toma de decisiones por consenso; en el trabajo con padres de familia; en el acceso a recursos comunitarios; en el trabajo con profesionales de la comunidad y de agencias de servicio social; en el trabajo en ambiente de equipo; en la respuesta al aprendizaje multi-dimensional para cada niño(a); en hacer modificaciones al currículo, a las estrategias de instrucción y a la evaluación; en el uso de tecnología de la instrucción y de dispositivos auxiliares en el salón de clase; en la creación de sistemas de apoyo social de compañeros(as); en la implementación de salones de clase de progreso continuo; en el manejo eficiente de problemas de la conducta, y en el cumplimiento de las normas legales y éticas.

Esperar -de parte de todos los educadores- un crecimiento y un mejoramiento profesional continuo a lo largo de toda la carrera.

Proporcionar variados mecanismos para lograr el desarrollo del personal, tales como observaciones de compañeros(as), visitas en equipo a programas de planteles escolares ejemplares, tiempo dentro del día escolar dedicado a discusión y planeación en equipo, autoevaluación o reflexión sobre las prácticas actuales.

Aumentar las actividades de desarrollo conjunto del personal, para educadores regulares y especiales, al mismo tiempo que se ofrece desarrollo del personal en las necesidades exclusivas de diversas áreas de impedimentos.

Evaluar programas de servicio interno para educadores y exigir que entreguen cuentas de haber logrado los resultados deseados.

Crear incentivos para que más maestros(as) se sientan atraídos a certificarse en áreas de escasez comprobada, relativas a estudiantes incapacitados.

Colaborar con programas de pre-servicio y de servicio interno, para educar maestros(as) para nuevas funciones, tales como miembros de equipo, maestros(as) consultores, miembros de equipos para planear la transición, trabajar con intérpretes, o ser supervisores de ayudantes de instrucción que apoyan la educación de un número creciente de estudiantes incapacitados dentro del salón de clase regular.

Requerir el currículo de programas de preparación de pre-servicio, que incluya los conocimientos y habilidades que todos los educadores necesitan para trabajar con la mayoría de los estudiantes incapacitados.

Colaborar con instituciones de educación superior para aumentar las oportunidades de que haya estudiantes-maestros en ambientes en que los maestros(as) de pre-servicio aprenden a trabajar con estudiantes incapacitados en un ambiente de apoyo.

Extender los programas de preparación para permitir a todos los maestros(as) de pre-servicio experimentar más aplicaciones de su instrucción formal al salón de clase, para satisfacer las necesidades de estudiantes

incapacitados. Una posibilidad de esta extensión sería un año de internado que reemplazara la enseñanza de estudiante.

Evaluar los programas de pre-servicio, basándose en el aprovechamiento de sus estudiantes. Esperar que los programas mejoren con el tiempo, y basar la aprobación continua de los programas en la actuación de sus graduados.

ORGANIZACIÓN

Aplicar prácticas institucionales, de provisión de personal y presupuestales que apoyen una prestación integrada de servicios de parte de la educación regular y especial.

Quitar barreras institucionales que impiden a los estudiantes incapacitados educarse con compañeros(as) que no tienen incapacidades. No crear barreras que impedirían a estudiantes incapacitados específicos aprender en ambientes con otros estudiantes que tengan impedimentos semejantes.

Educar a todos los estudiantes incapacitados en la escuela del vecindario, cuando el proceso de planeación individualizado determine que es el ambiente apropiado para la prestación de los servicios necesarios. Mantener opciones de ambientes educacionales para estudiantes incapacitados específicos, en diferentes momentos de su crecimiento y desarrollo, basándose en sus necesidades individuales y exclusivas.

Poner énfasis en los sistemas de evaluación de la responsabilidad de

todos los educadores para educar estudiantes incapacitados a lo largo de todo el proceso y del de toma de decisiones a nivel del plantel escolar.

Integrar la información completa y apropiada sobre el progreso y aprovechamiento de los estudiantes incapacitados en sistemas estatales y locales de sistema de evaluación del progreso para distritos y planteles escolares.

Implementar una mayor flexibilidad en los horarios, para que lo(a)s maestros(as) puedan planear y enseñar como colegas, para satisfacer mejor las necesidades de todos los estudiantes.

Cooperar con otras agencias para asegurar mejores servicios sociales, educacionales y comunitarios de post-secundaria, para estudiantes incapacitados.

Implementar prácticas institucionales y de planeación que aseguren una transición fácil para los estudiantes incapacitados, cuando cambien de un ambiente educacional a otro, y de la escuela al trabajo.

Procurar cambios legislativos que den flexibilidad al plantel escolar en el uso de los fondos monetarios.

Ajustar la proporción de maestro-alumno en las clases con estudiantes de la estructura educativa regular, que requieran modificaciones significativas, dando prioridad a la creación del ambiente educacional más efectivo y equitativo para todos los estudiantes.

Ofrecer la tecnología más actual, que responda a las necesidades específicas de los estudiantes, y proporcionar a los maestros(as) y demás personal los apoyos necesarios administrativos y de instrucción.

FAMILIA Y COMUNIDAD

Apoyar el crecimiento intelectual, académico, lingüístico, social, emocional y físico de todos los estudiantes, promoviendo servicios comunitarios de alta calidad para ellos y sus familias.

Proporcionar comunicación e instalaciones accesibles para que todos los estudiantes participen plenamente en la vida de la escuela, y trabajar con organizaciones de la comunidad para ofrecer ese acceso a los servicios comunitarios.

Trabajar con las escuelas para integrar a todos los estudiantes en actividades voluntarias y en eventos comunitarios, para establecer un modelo de participación para etapas posteriores de su vida.

Con colocación en empleos, apoyar a las escuelas en su tarea de planear la transición -de la escuela al trabajo- de estudiantes incapacitados.

Proporcionar a estudiantes incapacitados un acceso más amplio a oportunidades recreativas, de capacitación y de empleo, por medio de tecnologías ya actuales o emergentes.

Ofrecer oportunidades de educación y capacitación post-secundarias, que se

hayan diseñado para satisfacer las necesidades locales de la comunidad.

Ofrecer a los padres de familia información exacta sobre los servicios disponibles en la escuela, así como sobre cualquier evaluación de programas relacionados con la escuela, que les permita participar más plenamente en la toma de decisiones para su estudiante.

Coordinar las actividades para planear la transición, de modo que incluyan más plenamente en el proceso a todas las partes interesadas, tan pronto como sea posible.

Trabajar con negocios del área, para identificar las habilidades necesarias en ese mercado laboral, así como los arreglos que podrían hacerse en los trabajos, para aumentar el empleo de estudiantes incapacitados.

Servir de enlace entre los estudiantes incapacitados, sus familias y los servicios comunitarios que estén a su disposición.

Proporcionar información y adiestramiento a estudiantes incapacitados, a sus familias y a las demás personas de la comunidad, con respecto a los derechos y responsabilidades legales en la educación de estudiantes incapacitados.

Procurar oportunidades de adiestramiento a los padres de estudiantes, usando variados sistemas de comunicación, para que las habilidades de los estudiantes puedan reforzarse continuamente.

PREGUNTAS Y RESPUESTAS

PREGUNTA:

Puesto que las normas de la Mesa Directiva Educativa de Texas sobre pre-kinder, kinder y pre-primaria/la primaria, la secundaria y la preparatoria se aplican a todos los estudiantes, ¿por qué hay una norma directiva separada para la educación de estudiantes incapacitados?

RESPUESTA:

La Mesa Directiva Educativa de Texas creó la mesa directiva para estudiantes incapacitados, para que formulara una estrategia política complementaria de las anteriores ya establecidas para la educación de pre-kinder, kinder y pre-primaria/la primaria, la secundaria y la preparatoria. Esta estrategia política

también se ocupa en forma más específica de las condiciones que deben existir si se quiere que los estudiantes incapacitados logren igualdad y excelencia en el sistema de educación pública. Todas las guías normativas están expuestas en tiempo presente, reconociendo que las condiciones contempladas en cada una pueden no ser la práctica actual, sino el punto al que el estado se propone llegar en el futuro.

PREGUNTA:

¿Cómo se relaciona esta estrategia política con los documentos A Leadership Initiative for Improving Special Education Services in Texas (Iniciativa de liderazgo para mejorar los servicios de "educación especial" en Texas) y A

Leadership Initiative for Improving the Education of Students Who Are Deaf or Hard of Hearing (Iniciativa de liderazgo para mejorar la educación de estudiantes sordos o que oyen con dificultad), propuesta por la Agencia de Educación de Texas en 1992?

RESPUESTA:

Los documentos *A Leadership Initiative for Improving Special Education Services in Texas* (Iniciativa de liderazgo para mejorar los servicios de "educación especial" en Texas) y *A Leadership Initiative for Improving the Education of Students Who Are Deaf or Hard of Hearing* (Iniciativa de liderazgo para mejorar la educación de estudiantes sordos o que oyen con dificultad), se elaboraron para ofrecer una guía para mejorar el aprovechamiento de estudiantes incapacitados. Después de una serie de audiencias públicas por todo el estado, la Mesa Directiva Educativa de Texas creó la mesa directiva para estudiantes incapacitados, para que formulara la declaración de una estrategia política. La declaración de esta estrategia política y las iniciativas de liderazgo contienen muchos conceptos iguales. Como y *Policy Statement on the Education of Students with Disabilities* (Informe político acerca de la educación de estudiantes incapacitados) (1994) fue adoptada por la Junta Directiva estatal de educación, tiene la precedencia sobre las iniciativas de liderazgo. En la medida en que haya alguna falta de congruencia entre la declaración de la estrategia política y las

iniciativas, éstas se someterán a revisión.

PREGUNTA:

¿Esta estrategia política ordena la inclusión?

¿La estrategia política busca abolir la serie de ambientes?

¿No es verdad que el énfasis en la individualización para satisfacer las necesidades identificadas acentúa la separación de estudiantes más bien que la integración?

RESPUESTA:

Como estrategia política de la Mesa Directiva Educativa de Texas, esta declaración no ordena la inclusión. Más bien trata de dar al estado dirección y guía para mejorar la educación de todos los estudiantes, incluidos los que tienen impedimentos. La mesa directiva puso el mayor énfasis en la satisfacción de las necesidades de cada estudiante, y todas las demás consideraciones pasan a segundo término. Como algunos estudiantes pueden obtener el máximo beneficio de servicios prestados en ambientes especializados, la mesa directiva recomendó que se conservaran todas las opciones de los ambientes en los que se prestan los servicios destinados a satisfacer necesidades individuales.

¿Cómo afecta ésta estrategia política los derechos legales y los privilegios de estudiantes incapacitados?

RESPUESTA:

Como estrategia política, esta declaración no afecta a ningún derecho de estudiantes incapacitados garantizado por ley estatal o federal. Específicamente, la planeación de programas para estudiantes elegibles para servicios de "educación especial", continúa haciéndose sobre una base individual; el comité de admisión, revisión y despido (ARD) redacta el plan de educación individual (IEP) y determina la colocación de acuerdo con la ley federal. Además, los estudiantes que estén en condiciones de incapacidad, pero no satisfagan los requisitos para servicios de "educación especial", quedan protegidos de discriminación por la Sección 504 de la Ley de Rehabilitación de 1973. Esta norma establece una visión para estudiantes incapacitados, que rebasa estas sanciones legales, influyendo en modos de percibir y dirigiendo la actuación hacia una responsabilidad compartida.

PREGUNTA:

¿En qué forma afectará esta estrategia política a estudiantes no incapacitados, especialmente dotados y talentosos? ¿El hecho de tener estudiantes de "educación especial" en el salón de

clase regular no frenará el progreso académico de estudiantes regulares?

RESPUESTA:

La estrategia política depende y también contribuye a las escuelas restructuradas para todos los estudiantes, que giran en torno a los estudiantes. Está comprobado que se logra un aprendizaje significativo cuando unos estudiantes se comunican con otros que aportan diferentes perspectivas y habilidades a la tarea. Tener oportunidades para que diversos alumnos trabajen unidos en el salón de clase regular no significa que los maestros(as) no puedan, o de hecho no satisfagan las necesidades individuales de los estudiantes, con características o necesidades de cualquier especie. Tampoco significa que los maestros(as) no puedan utilizar formas de agrupación flexibles para impartir la instrucción. Lo que sí significa es que los salones de clase y las escuelas deben restructurarse, ser más flexibles y responder mejor a las necesidades de los estudiantes, así como a las que los educadores tienen de adiestramiento y apoyo. Al restructurarse las escuelas para centrarse más en los estudiantes, el aprovechamiento académico no disminuirá, sino mejorará para todos los estudiantes

PREGUNTA:

¿Cómo podrán los maestros(as) dar a todos los estudiantes el mismo currículo

y las mismas evaluaciones? ¿Tendrán que diluir el currículo para atender a los estudiantes incapacitados en el salón de clase regular? ¿Podrán las escuelas lograr expectativas académicas rigurosas, si los estudiantes incapacitados se llevan a salones de clase regular con más frecuencia?

RESPUESTA:

Todos los estudiantes deben tener acceso a un currículo de alta calidad, que los impulse al logro de metas de aprendizaje formuladas con amplitud. Para asegurar que todos los estudiantes tengan este acceso, las escuelas deben proporcionar a los maestros(as) titulares de salones capacitación y apoyo para la instrucción, de modo que la tarea de impartir una instrucción individualizada resulte más manejable. La mesa directiva espera que la mayoría de los estudiantes incapacitados cumplan con un currículo de alta calidad, cuando se hagan modificaciones que satisfagan sus necesidades individuales. Del mismo modo, los estudiantes incapacitados participarán en las evaluaciones que se esperan de todos los estudiantes, modificadas -si es preciso- de modo que les den una oportunidad equitativa de éxito.

PREGUNTA:

¿Por qué el apoyo a maestros(as) y estudiantes es tan decisivo para mejorar los servicios a estudiantes incapacitados?

RESPUESTA:

La programación educativa para estudiantes incapacitados se hace sobre bases individuales, destinadas a satisfacer necesidades educativas identificadas. Para que los estudiantes tengan éxito en el aprendizaje, el apoyo que necesitan debe acompañarlos al salón de clase. Del mismo modo, los maestros(as) necesitan apoyo para satisfacer las necesidades específicas de los estudiantes incapacitados que haya en sus salones de clase. Estas formas de apoyo pueden ser ajustes a la proporción entre maestros(as) y estudiantes, cuando los estudiantes que necesitan más tiempo y atención del maestro son parte del salón de clase. El apoyo a maestros(as) y estudiantes puede también adoptar otras formas, como consultar con otros profesionales expertos en la incapacidad específica, más tiempo para trabajar individualmente, diferente equipo o materiales, o bien alguna persona más de ayuda en el salón de clase. El éxito educativo de estudiantes incapacitados depende en gran parte de la disponibilidad de las formas de apoyo educacional apropiadas.

PREGUNTA:

¿Por qué recomendaría la mesa directiva que los estudiantes incapacitados se incluyeran en el sistema estatal de sistema de evaluación del progreso?

65

RESPUESTA:

En la medida en que muchos estudiantes incapacitados se excluyen del sistema estatal de sistema de evaluación del progreso, las escuelas y los distritos pueden inclinarse a dirigir la atención y los recursos más plenamente hacia los que están incluidos. Si las escuelas y los distritos ofrecen a todos los estudiantes un currículo de alta calidad, bien redondeado, más estudiantes estarán preparados para tener éxito, tal como se mide en la Evaluación de aptitudes académicas en Texas (TAAS). Esto también significa que deben proponerse formas alternativas para medir el progreso de algunos estudiantes incapacitados. Estas medidas alternativas tienen que incorporarse en el sistema de evaluación del progreso de las escuelas de Texas, que debe incluir -más que excluir- a estudiantes incapacitados.

PREGUNTA:

¿Qué pasa con los aspectos de seguridad? ¿Qué sucede cuando un estudiante, identificado como emocionalmente perturbado, se porta en forma impropia en un salón de clase de educación regular, o cuando un estudiante que es frágil desde el punto de vista médico necesita atención inmediata?

RESPUESTA:

A todo estudiante -incapacitados o regulares- debe garantizársele un lugar seguro para aprender. Esto significa que

las formas de apoyo y las alternativas estén fácilmente disponibles para los estudiantes y los maestros, en el momento en que surja la necesidad. Las escuelas tienen que estar estructuradas y provistas de personal, de modo que todos los estudiantes reciban lo que necesitan para tener éxito. Como deben estar disponibles las personas capacitadas para ofrecer servicios médicos a los estudiantes, no debe esperarse que los educadores se encarguen de estas tareas. El personal de la escuela tiene que estar adiestrado en primeros auxilios de emergencia básica y en CPR (resucitación cardiopulmonar), en caso de accidente o lesión de cualquier estudiante del plantel escolar.

PREGUNTA:

¿En qué forma se verán afectadas las relaciones entre comunidades, familias y escuelas, cuando se mejoren los servicios educativos para estudiantes incapacitados?

RESPUESTA:

Vínculos reforzados entre comunidades, familias y escuelas constituyen el fundamento de la estrategia política. Una comunicación abierta facilita estos nuevos vínculos, que reconocen y refuerzan la interdependencia entre todos los que trabajan para lograr los más altos niveles de aprovechamiento y de desarrollo en estudiantes incapacitados. A medida que los estudiantes incapacitados adquieren

mejor preparación en todos los niveles escolares, para asumir funciones más plenas como adultos, las comunidades, las familias y las escuelas deben poder responder a las nuevas expectativas de empleo, recreación, responsabilidades cívicas y nuevas oportunidades educacionales.

PREGUNTA:

Para que esta estrategia política dé buen resultado, ¿no necesitarán las escuelas, los administradores y los maestros(as) trabajar de una manera muy distinta de la que conocen actualmente?

RESPUESTA:

Los educadores deben seguir refinando y ampliando sus habilidades, y ajustando sus actitudes y percepciones, para adaptarse a la naturaleza cambiante de la población estudiantil y a las expectativas de la sociedad. Al esforzarse las escuelas por mejorar los servicios para estudiantes incapacitados, aumentarán las exigencias a los educadores; sin embargo, estas mayores exigencias deben ir acompañadas de mayor apoyo a los educadores y a los estudiantes. Al buscar los profesionales de la escuela mejores maneras de servir a todos los estudiantes, tendrán que emprender un proceso de continuo crecimiento profesional y desarrollo de habilidades. Haciendo este esfuerzo, se convierten en un modelo de compromiso con un aprendizaje de toda la vida, para sus estudiantes y comunidades.



PERSONAL DEL PROYECTO

Criss Cloudt
Comisionada ejecutiva asociada
Planeación de guías directivas y manejo de información

Susan Barnes
Directora del proyecto

Mindy Sitton
Especialista en educación

Maureen Moore Scheevel
Planificadora

Diane Hernandez
Especialista en información

Barbara Rodríguez
Asistente administrativa

Nuestro agradecimiento especial:

Al personal de Planeación de guías directivas y manejo de información

Mary Alvarez
Leslie Liddell
Misti Ouille
Martha Perez
Lillian Purnell
Holly Williams

Grupo de trabajo entre secciones de la Agencia

Pearl Bobo
Kathleen Burke
Shalia Cowen
Jill Gray
Evelyn Hiatt
Peter Kircher
Mary Jackson
Marty Murrell
Ann Neel
Sharon O'Neal
Delia Quintanilla
Jenny Russell
Shirley Sanford
Lane Scott
Margaret Thompson
Lanny Van Allen

Traductor
Francisco Perea

COMPLIANCE STATEMENT

REQUISITO LEGAL EN CUMPLIMIENTO AL TITULO VI, DEL ACTO DE LOS DERECHOS CIVILES DE 1964; LA ORDEN JUDICIAL MODIFICA, LA ACCION CIVIL 5281, LA CORTE DE L DISTRITO FEDERAL, DISTRITO ORIENTAL DE TEJAS, LA DIVISION DE TYLER.

Las revisiones de las agencias educativas locales en relación con el cumplimiento al Título VI del Acto de los Derechos Civiles de 1964; Título IX de las Reformas Educativas de 1972; y con requisitos especificados de la Orden Judicial Modificada, la Acción Civil No. 5281, la Corte del Distrito Federal, el Distrito Oriental de Texas, División de Tyler, se llevan adicamento por personal representado a la oficina de Texas Education Agency. Estas revisiones cubren a lo menos las prácticas y procedimientos siguientes:

- (1) El procedimiento de adaptación sobre el traslado de estudiantes de un distrito escolar a otro.
- (2) El funcionamiento de las rutas o recorridos del autobus escolar sin ninguna base de segregación.
- (3) Que no haya ninguna discriminación en las actividades extracurriculares y en el uso de las facilidades escolares.
- (4) Que no haya ninguna discriminación en los procedimientos de emplear, de designar, de promover, de salario, de descenso de categoría o rango, de reasignar, o destituir a miembros del profesorado o personal que trabaja con los niños.
- (5) La matricula y la asignación de estudiantes sin ninguna discriminación a base de raza, color, origen nacional o sexo.
- (6) Los procedimientos sin ninguna discriminación sobre el uso del idioma nativo del estudiante; y
- (7) La evidencia de procedimientos publicados para escuchar demandas y agravios.

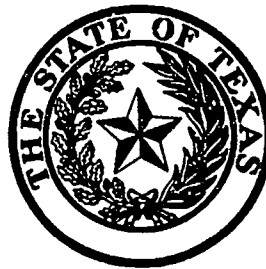
Además de efectuar las revisiones, los representantes de Texas Education Agency, comprueben las quejas de discriminación hechas por un ciudadano o ciudadanos que residen en el distrito escolar donde se declara se ha practicado o se estan practicando actos de discriminación.

Cuando se encuentra que se estan violando las leyes, el Título VI del Acto de los Derechos Civiles y el Título IX de las Reformas Educativas de 1972, se reporta a la Oficina de los Derechos Civiles, Departamento de Salubridad, Educación y Bienestar.

Si hay una violación directa a la Orden Judicial de la Acción Civil No. 5281, que no se puede aclarar a través de negociaciones, entonces se aplicarán las sanciones por la Orden Judicial.

TITULO VII, ACTA DE DERECHOS CIVILES DE 1964; ORDENES EJECUTIVAS 11246 Y 11375; TITULO IX. ENMIENDAS A LA LEY DE HORA Y SALARIO INCREMENTANDO LA EDAD DE DISCRIMINACION EN EL ACTA DE EMPLEO DE 1967; Y EL ACTA DE ASISTENCIA Y REAJUSTE PARA LOS VETERANOS DE LA EPOCA DE VIETNAM ACTA DE 1972 Y ENMENDADA EN 1974. ACTO DE 1986 DE REFORMA DE INMIGRACION Y CONTROL; ACTO DE 1990 DE AMERICANOS INCAPACITADOS; Y EL ACTO DE 1991 DE DERECHOS CIVILES.

Es la política de Texas Education Agency cumplir totalmente con las provisiones de no discriminación de todas las leyes y reglas federales y estatales asegurando que a ninguna persona se le excluirá de ser considerada para el reclutamiento, selección, nombramiento, entrenamiento, promoción, retención, o cualquier otra acción de personal, o ser negada cualquier beneficio o participación en cualquier programa o actividad que fuere basado en raza, religión, color, país de origen, sexo, o incapacidad consituyan un requisito necesario para emplear y ascender en el empleo a todos los grupos protegidos (a excepción de las ocasiones en que la edad, el sexo o la incapacidad de las persona sea un requisito bona fide ocupacional para una apropiada y eficiente administración). La Texas Education Agency es una agencia de empleos con oportunidades iguales/acción afirmativa (Equal Employment Opportunity/Affirmative Action employer).



**TEXAS EDUCATION AGENCY
1701 NORTH CONGRESS AVENUE
AUSTIN, TEXAS 78701-1494**

GE5 170 11