



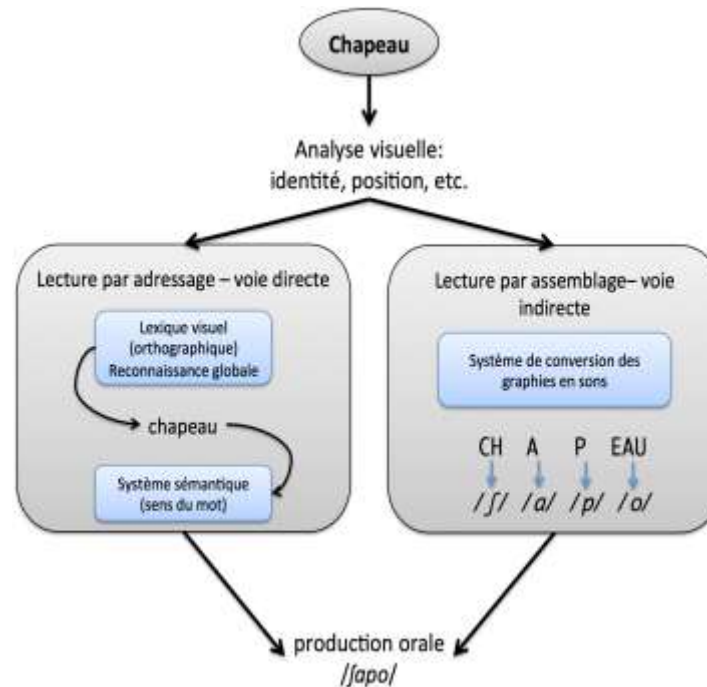


La dyslexie c'est quoi?

- Une difficulté à identifier les mots à lire sans erreurs et de manière fluide
- Une lenteur exagérée de la lecture
- Une difficulté de compréhension des textes
- Une écriture lente et difficile, parfois illisible (dysgraphie) ;
- Une fatigabilité importante liée à l'activité de lecture et d'écriture
- Une difficulté à consolider et à mobiliser le stock orthographique.

Exemple de la dyslexie

- Savoir lire nécessite de déchiffrer les mots → **Assemblage**
- Savoir lire nécessite de comprendre les mots → **Adressage**



Exemple de la dyslexie

- Savoir lire nécessite de déchiffrer les mots → **Assemblage**
- Savoir lire nécessite de comprendre les mots → **Adressage**
- Quand un enfant a des difficultés d'assemblage on parle de **dyslexie phonologique** (la plus fréquente 60%)
- Quand un enfant a des difficultés d'adressage on parle de **dyslexie de surface** (10%)
- Il existe aussi les **formes mixtes**: Assemblage et Adressage

Signes l'alerte. Dyslexie phonologique

- Langage oral

Troubles de la discrimination phonologique

Troubles de la production phonologique

Lenteur dans les épreuves de dénomination rapide et de fluence verbale

- Mémoire

Déficit significatif de la mémoire à court terme et de travail et notamment de la boucle articulatoire qui permet la répétition par subvocalisation

Signes l'alerte. Dyslexie de surface

Trouble de la reconnaissance des lettres avec confusions de lettres morphologiquement proches

Confusion dans l'orientation et lettres et/ou des chiffres dans la lecture et l'écriture

Difficulté de différenciation des lettres visuellement proches

Incapacité à identifier des regroupements de lettres

Signes l'alerte. Dyslexie de surface

- Et donc :
 - Atteinte de la reconnaissance visuelle de mots
 - Erreurs de segmentation syllabique
 - Stratégie d'assemblage dominante, ce qui entrave la lecture de mots irréguliers
 - Erreurs de régularisations
 - Incapacité d'accès au sens, à la représentation mentale du fait de la lenteur de décodage

Signes l'alerte. Dyslexie de surface

Écriture : productions phonologiquement plausibles (aricau)

Langage oral : vocabulaire peut être pauvre

Mémoire audito-verbale souvent normale

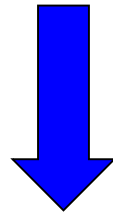
Conscience phonologique souvent normale

Traitement visuel de l'information et tâches visuo-attentionnelles difficiles (difficulté à comparer des séquences de lettres ou à identifier des cibles parmi des distracteurs)

Aujourd'hui, sept septembre, la maman de Odutobaké nous a invités pour son anniversaire.

Comment avez-vous lu?...

- Aujourd'hui
- Sept
- Septembre
- La maman
- Anniversaire



en bloc

Manière directe lecteur
expert

Odutobaké



Odutobaké

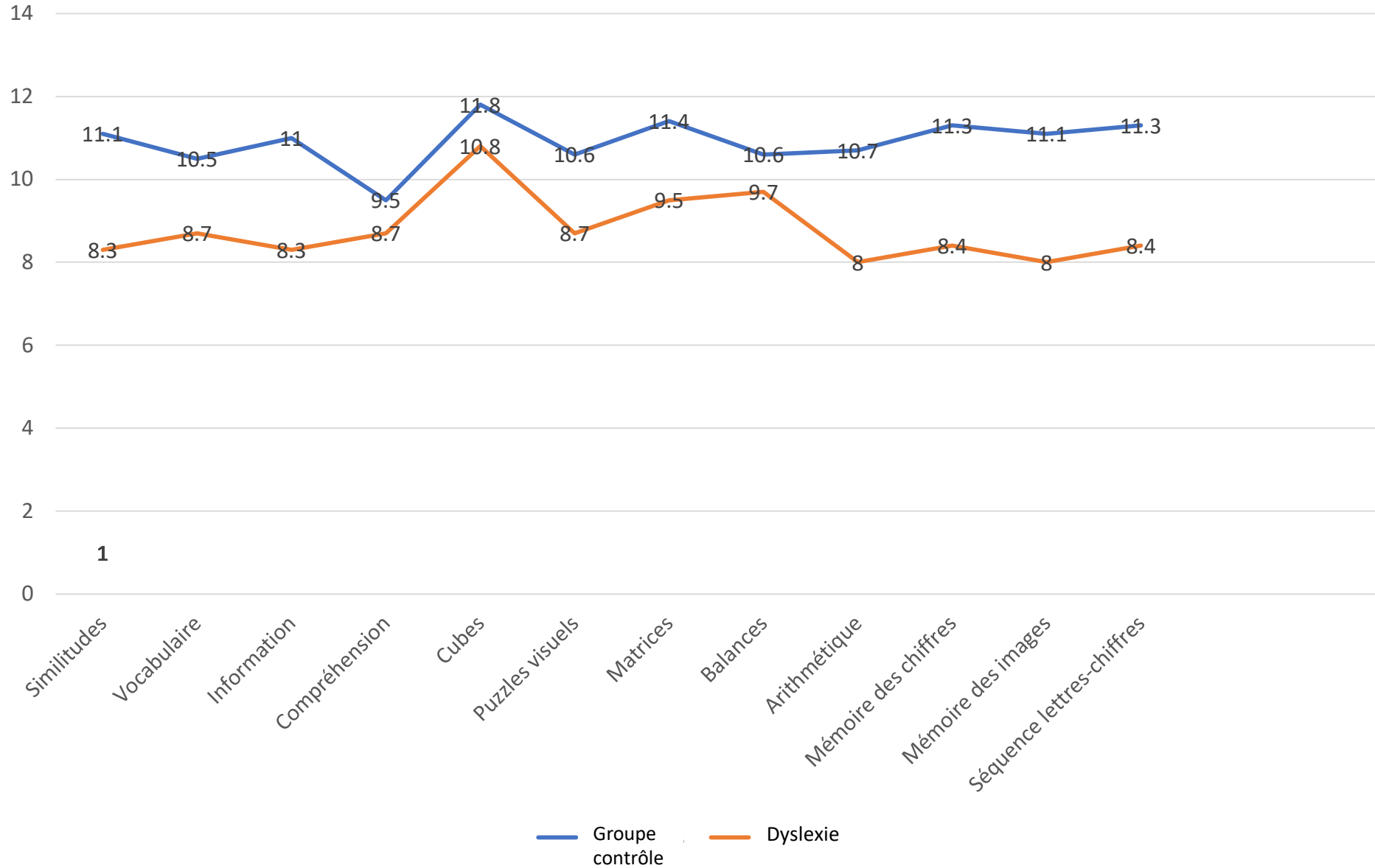
par petits bouts

Manière analytique

Dyslexie et WISC-5

- ▶ Les aptitudes générales que sont :
 - ▶ Mémoire de travail
 - ▶ Vitesse de traitement
 - ▶ Intelligence cristallisée
- + aptitudes spécifiques : mémoire à long terme et dénomination rapide
- Jouent un rôle important dans le développement de la lecture (Fiorello et al., 2006)

WISC-V et Dyslexie



Subtest/ Composite Score	Specific Learning Disorder Reading		Matched Control		Difference	t value	p value	Standard Difference ^a
	Mean	SD	Mean	SD				
SI	8.3	2.6	11.1	2.9	2.74	4.01	<.01	.99
VC	8.7	2.7	10.5	2.5	1.79	2.44	.02	.69
IN	8.3	2.3	11.0	3.0	2.75	3.64	<.01	1.03
CO	8.7	2.9	9.5	2.5	.87	1.62	.12	.32
BD	10.8	2.5	11.8	2.7	1.00	1.64	.11	.38
VP	8.7	2.3	10.6	3.1	1.92	2.49	.02	.70
MR	9.5	3.4	11.4	2.7	1.83	2.09	.05	.60
FW	9.7	2.9	10.6	2.2	.92	1.30	.21	.36
PC	8.8	2.7	11.6	2.5	2.79	3.98	<.01	1.07
AR	8.0	2.7	10.7	2.2	2.70	3.84	<.01	1.10
DS	8.4	2.8	11.3	2.3	2.83	4.22	<.01	1.10
PS	8.0	3.0	11.1	3.0	3.08	3.60	<.01	1.03
LN	8.4	2.4	11.3	1.5	2.88	5.87	<.01	1.44
VCI	91.4	12.0	104.1	13.2	12.74	4.02	<.01	1.01
VSI	98.4	10.7	106.6	15.4	8.21	2.49	.02	.62
FRI	97.6	15.2	105.7	11.6	8.08	2.31	.03	.60
WMI	89.8	13.7	106.6	13.4	16.79	4.89	<.01	1.24
QRI	93.3	14.0	103.3	9.5	9.96	3.09	<.01	.83
AWMI	91.3	12.8	106.8	8.8	15.46	6.02	<.01	1.41
GAI	95.1	11.5	107.2	12.5	12.04	4.73	<.01	1.00
NSL	80.0	13.6	103.8	13.1	23.87	6.13	<.01	1.79
NSQ	90.1	12.7	104.0	12.1	13.92	3.87	<.01	1.12
IST	93.4	10.9	105.1	14.3	11.75	3.44	<.01	.92
DST	94.4	8.9	107.5	17.0	13.05	2.79	.01	.96
RST	95.1	9.6	106.8	13.1	11.70	3.11	<.01	1.02
NSI	83.6	10.7	104.1	13.0	20.52	5.74	<.01	1.72
STI	93.4	9.4	107.3	17.1	13.95	3.07	<.01	1.01
SRI	86.5	8.8	106.8	15.2	20.32	5.36	<.01	1.64

Différences significatives pour les indices:

IMT: 16,79 points d'écart

ICV 12,74 points d'écart

IAG: 12,04 points d'écart

IMTA: 15,46 points d'écart

Différences significatives pour les Subtests:

Mémoire des images: 3,08

Mémoire des chiffres: 2,83

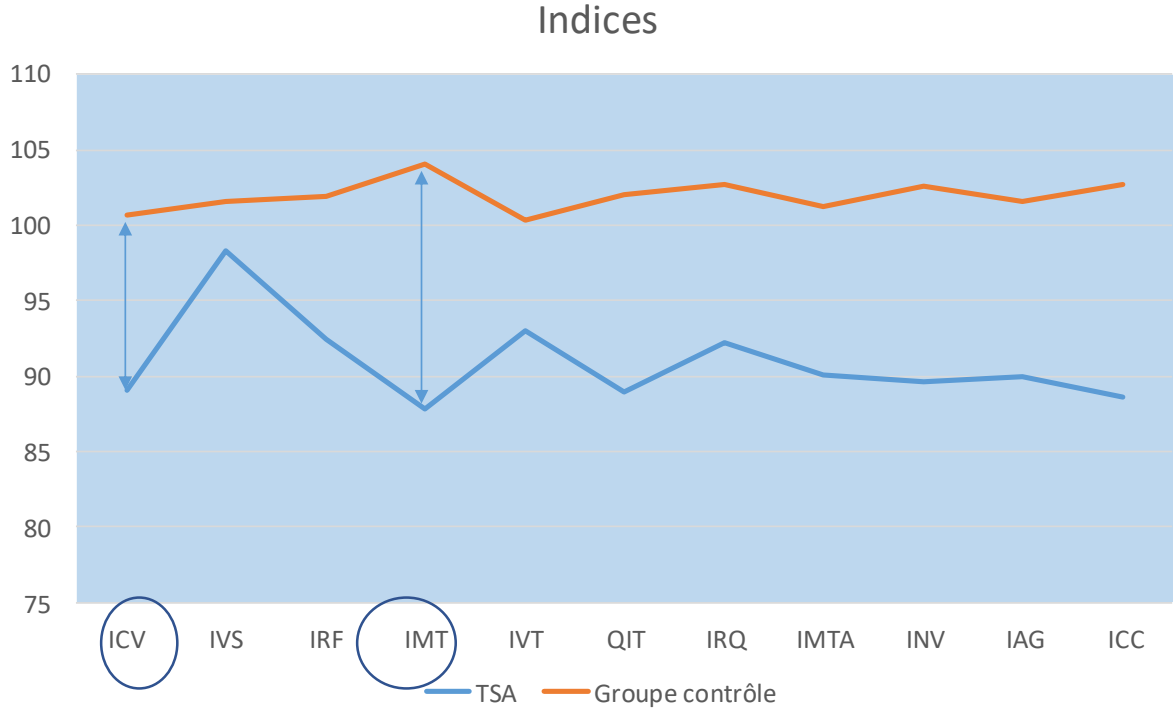
Séquence lettres chiffres: 2,88

Information: 2,7

Similitudes: 2,74

^a The Standard Difference is the difference of the two test means divided by the square root of the pooled variance, computed using Cohen's (1996) Formula 10.4.

TSA avec déficit de la lecture



Profil des notes standard

	Compréhension Verbale				Visuo spatial		Rais. Fluide			Mém. de Travail			Vitesse de Traitement		
	SIM	VOC	INF	COM	CUB	PUZ	MAT	BAL	ARI	MCH	MIM	SLC	COD	SYM	BAR
19	•	•	•	•	•	•	•	•	•	•	•	•	•	•	•
18	•	•	•	•	•	•	•	•	•	•	•	•	•	•	•
17	•	•	•	•	•	•	•	•	•	•	•	•	•	•	•
16	•	•	•	•	•	•	•	•	•	•	•	•	•	•	•
15	•	•	•	•	•	•	•	•	•	•	•	•	•	•	•
14	•	•	•	•	•	•	•	•	•	•	•	•	•	•	•
13	•	•	•	•	•	•	•	•	•	•	•	•	•	•	•
12	•	•	•	•	•	•	•	•	•	•	•	•	•	•	•
11	•	•	•	•	•	•	•	•	•	•	•	•	•	•	•
10	•	•	•	•	•	•	•	•	•	•	•	•	•	•	•
9	•	•	•	•	•	•	•	•	•	•	•	•	•	•	•
8	•	•	•	•	•	•	•	•	•	•	•	•	•	•	•
7	•	•	•	•	•	•	•	•	•	•	•	•	•	•	•
6	•	•	•	•	•	•	•	•	•	•	•	•	•	•	•
5	•	•	•	•	•	•	•	•	•	•	•	•	•	•	•
4	•	•	•	•	•	•	•	•	•	•	•	•	•	•	•
3	•	•	•	•	•	•	•	•	•	•	•	•	•	•	•
2	•	•	•	•	•	•	•	•	•	•	•	•	•	•	•
1	•	•	•	•	•	•	•	•	•	•	•	•	•	•	•

Odedys version 2

http://www.cognisciences.com/article.php3?id_article=37

Ce test permet une analyse rapide du langage oral, des voies de lecture, de l'orthographe, des compétences phonologiques et visio-attentionnelles et de la mémoire

Etalonnage jusqu'à la classe de 5ème

[ELFE \(évaluation de la lecture en fluence verbale\)](#)

http://www.cognisciences.com/article.php3?id_article=68

Outil permettant d'évaluer rapidement le niveau de déchiffrage des élèves du CE1 à la 5è à partir de la lecture d'un texte pendant une minute

ECLA 16+

http://www.cognisciences.com/article.php3?id_article=86

- Cette batterie a été étalonnée auprès de 311 jeunes adultes de plus de 16 ans appelés pour la Journée d'Appel de la Préparation à la Défense entre janvier 2007 et juillet 2008.
- Comprend 10 épreuves qui mettent en jeu différentes compétences cognitives : lecture, orthographe, mémoire, capacités métaphonologiques, traitement visuels.

EVAC (épreuve verbale d'aptitudes cognitives)

- permet aussi de voir si dissociation entre échelle simultanée et séquentielle au profit de la 1ère, ce qui peut être le signe de troubles métaphonologiques

Logiciels utiles

Dragon Naturally Speaking :
Reconnaissance vocale

WordSprint Dyslexie : aide à
la lecture / écriture

Antidote : correcteur
(orthographe, grammaire, ...)

En juin 2012, une recherche a montré que l'espacement des lettres, des mots et des lignes favorise la lecture pour les enfants dyslexiques

Pour voir la publication : [*Extra-large letter spacing improves reading in dyslexia, Zorzi et al., PNAS, juin 4, 2012*](#)

Les chercheurs ont espacé le texte selon les règles suivantes :

- augmentation de 2,5 points de l'espacement standard des lettres
- 3 espaces entre chaque mot
- interligne double

Police Open Dyslexic

- OpenDyslexic is a new open source font created to increase readability for readers with dyslexia. The typeface includes regular, bold, italic, and bold-italic styles. It is being updated continually and improved based on input from dyslexic users. OpenDyslexic is free for Commercial and Personal use.
- <https://opendyslexic.org/>

LANGAGE ECRIT en maternelle

Ce qui est attendu entre 4 et 5 ans	<ul style="list-style-type: none"> - Début de la conscience phonologique ; sensibilité aux syllabes et jeux de sons. - Intérêt pour le monde de l'écrit et l'écriture.
Ce qui est attendu entre 5 et 6 ans	<ul style="list-style-type: none"> - Copie possible en capitales d'imprimerie, puis en cursive. - Conscience phonologique ; segmentation et comptage syllabique, rimes et suppressions syllabiques.
Les signes d'alerte	<ul style="list-style-type: none"> - En GS, installation retardée de la parole par rapport à ce qui est attendu. - Difficulté d'évocation des mots connus à son âge sans que l'on puisse invoquer une carence environnementale. - Retard dans l'utilisation de la syntaxe à l'oral. - Difficultés de compréhension (consignes, histoire). - Difficultés psychomotrices discrètes. - Difficultés d'organisation spatio-temporelle. - Graphisme très maladroit. - Ne parvient pas à jouer avec les syllabes, encore moins avec les phonèmes. - Troubles de l'attention, concentration, mémorisation. <p>Les troubles du comportement sont un facteur de risque non spécifique pour les troubles des apprentissages.</p>
Les outils du repérage	<ul style="list-style-type: none"> - Objectif du repérage en maternelle : prévention pour les enfants qui sont à risque de développer une dyslexie et l'ensemble des mauvais lecteurs plutôt que recherche d'un diagnostic précoce (qui manquerait cruellement de sensibilité) conduisant directement à une prise en charge. - Outils d'exploration du langage oral : <ul style="list-style-type: none"> o Questionnaire de « repérage enseignant » du BSEDS. o Outils d'aide à l'évaluation par les enseignants de GS maternelle « banquoutils » : phonologie, code graphique, représentations de l'écrit, articulation, compréhension, catégorisation, pragmatique, etc...
Pour information	<p>Le médecin scolaire effectue un bilan de dépistage BSEDS standard ou approfondi en grande section de maternelle.</p> <p>L'entretien avec la famille permet de repérer des antécédents, par exemple une personne dyslexique apparentée au 1er degré.</p>

LANGAGE ECRIT au CP et CE1

Ce qui est attendu en ce qui concerne le déchiffrement	<ul style="list-style-type: none"> - Développement des capacités d'analyse phonémique. - Capacités de conversion graphème-phonème. - Acquisition de la stratégie alphabétique puis en fin de cycle 2 acquisition d'un niveau d'automatisation suffisant (stratégie orthographique) pour une lecture autonome.
Les signes d'alerte	<ul style="list-style-type: none"> - La mise en place de la lecture est laborieuse, alors que l'enfant réussit dans d'autres domaines. - Confusions auditives c et g, f et v, t et d, p et b, s et ch. - Confusions temporelles des sons. - Difficultés d'installation de l'automatisation de la lecture qui reste au stade du déchiffrement. - Difficulté à mémoriser l'orthographe des mots nouveaux. - Peu d'appétence pour la lecture et l'écriture. - Meilleure compréhension à l'oral qu'à l'écrit. - Ecriture en miroir durable au-delà de 6 ans, difficultés de copie. - Mauvaise tenue du crayon, nombreuses ratures.
	<ul style="list-style-type: none"> - Signes hors lecture/écriture à prendre en compte : <ul style="list-style-type: none"> o fatigabilité, lenteur, difficultés de concentration. o difficultés de repérage spatio-temporel. o difficultés de coordination motrice.
Les outils du repérage	<p>Lire au CP, « banqoutil ».</p> <p>Pour le RASED : Timé 2 et Batelem-R^(*) à partir du CP.</p>
Pour information	<p>Le diagnostic de dyslexie ne pourra se faire que 18 mois à 2 ans après l'entrée au CP.</p>

LANGAGE ECRIT au cycle des approfondissements

Ce qui est attendu	Automatisme de la lecture, lecture courante, compréhension d'un texte lu par soi même, orthographe en progression, connaissance des mots irréguliers fréquents.
Les signes d'alerte	<ul style="list-style-type: none"> - Difficultés à lire à voix haute, déchiffrage lent. - Difficultés de compréhension d'un texte lu par soi même, invention de la fin des mots. - Lenteur en écriture, difficultés de copie. - Dysorthographe : difficultés à découper correctement les mots, confusions auditives, confusion dans la suite temporelle des sons, difficultés d'accès aux règles grammaticales. - Rédaction : maladresse syntaxique, pauvreté des productions avec orthographe spontanée souvent phonétique ; il faut lire à haute voix pour comprendre. - Discordance entre les capacités de compréhension/expression à l'oral et à l'écrit. - Signes hors lecture/écriture à prendre en compte : <ul style="list-style-type: none"> o grande lenteur, fatigabilité. o difficultés en mesure et en géométrie. o mémoire immédiate défaillante. o difficultés d'organisation.
Les outils du repérage	REPERDYS ^(*) CM1 CM2 ROC ^(*) CM2
Pour information	Lorsqu'un enfant est déroutant il faut faire appel à d'autres professionnels. ODEDYS ^(*) est un outil de dépistage utilisé par le médecin scolaire ou l'orthophoniste. La BREV ^(*) est un outil de diagnostic.

LANGAGE ECRIT au collège

Ce qui est attendu	<ul style="list-style-type: none">- Lecture courante, compréhension d'un texte lu par soi même.- Orthographe maîtrisée et règles de grammaire appliquées.- Autonomie en lecture et en écriture (prise de note, devoirs à faire, ...)
Les signes d'alerte	<ul style="list-style-type: none">- Lenteur et difficultés d'organisation.- Lecture lente ou normale mais sans compréhension du texte lu.- Difficultés dans la prise des cours (incomplets ou illisibles).- Dysorthographe : erreurs sur les mots irréguliers, incapacité à appliquer des règles grammaticales connues.- Manque de vocabulaire, erreurs de syntaxe.- Difficulté d'apprentissage des langues étrangères.- Décalage entre les capacités à l'oral et l'écrit.- Beaucoup de travail pour de faibles résultats. <p>Les troubles du comportement peuvent être au premier plan chez un élève découragé.</p>
Les outils de repérage	ROC pour le niveau 6 ^{ème} et 5 ^{ème}

Quelles réponses apporter ?

Elles sont à adapter aux besoins individuels mis en évidence suite à la démarche d'évaluation globale prenant en compte les autres troubles associés et le projet de vie.

Mobiliser prioritairement le droit commun, si nécessaire adapté, et si besoin est le droit spécifique.

Exemples d'adaptations pédagogiques possibles aménager les modalités d'apprentissage, organiser la classe, aménager les conditions d'évaluation, favoriser la compréhension des consignes, adapter les supports, adapter le travail à la maison, contourner la lecture, adapter la lecture, faciliter l'écrit, développer le lexique, favoriser la production d'écrit, s'appuyer sur des entrées qui fonctionnent...

Exemples d'interventions possibles de l'AVS : stimuler l'enfant, le mettre en confiance, faciliter sa participation, utiliser des supports adaptés, l'aider à comprendre et appliquer les consignes. (voir Annexe 4 de la circulaire n° 2010-139 du 31 août 2010 MEN – DGESCO A1-3).

Exemples d'aides techniques possibles : stylos numériques, logiciels d'assistance à l'écriture, correcteurs d'orthographe, de reconnaissance vocale, de lecture...

Exemples d'aménagements professionnels possibles : mettre en place des cadres de travail précis, limiter les situations d'urgence, éviter les sources de distraction (perturbations sonores et visuelles), adapter les modalités des réunions (cadrer les interventions et les préparer suffisamment tôt, ne pas interrompre...), adapter les supports écrits (présentation, limitation des schémas et tableaux...), mettre en place si nécessaire des aides techniques...

<p>Trouble de la parole et/ou de la compréhension orale</p>	<p>Dans toutes les matières</p>	<ul style="list-style-type: none"> • Contrôler le volume sonore dans la salle • Stimuler sa compréhension en jouant sur les intonations de la langue orale • Ralentir le débit verbal • Accompagner la verbalisation de gestes et/ou reproduire le message par écrit, par dessins ou par pictogrammes au tableau • Utiliser la redondance, la répétition • Ne pas monter la voix trop dans les aigus • Ne pas faire parler devant la classe sauf s'il le demande • Lui proposer d'abord des questions fermées (réponse oui/non) • Le laisser aller au bout de son propos sans l'interrompre afin de ne pas perturber sa pensée • Lui permettre d'utiliser des gestes, des mimes, des pictogrammes • Reformuler correctement mais ne pas l'obliger à répéter en cas d'erreur de sa part • Utiliser au maximum des manipulations et des supports visuels (des tableaux, graphiques, illustrations, films) • Utiliser le concret • Utiliser l'écrit si l'élève n'a pas de trouble du langage écrit
---	---------------------------------	---

Aménagements pédagogiques

Trouble de la lecture	Dans toutes les matières	<ul style="list-style-type: none">• Simplifier les consignes par des phrases courtes et des mots simples, éviter les mots à double sens• Diviser les consignes complexes en sous-étapes• Lire la consigne à voix haute et vérifier auprès de l'élève qu'il l'a bien comprise• Donner des documents écrits en police Arial 12,
		<p>interligne 1,5, justifiés à gauche uniquement, bien aérer les paragraphes, faire des phrases courtes (éviter le manuscrit)</p> <ul style="list-style-type: none">• Utiliser au maximum des manipulations et des supports visuels (des tableaux, graphiques, illustrations, films) sauf si l'élève présente des difficultés visuo-spatiales• Mettre en avant par la couleur ou des cadres ce qu'il faut retenir• Autoriser l'enregistrement des cours ou une prise de note en carte mentale• Etre patient face à sa lenteur• Autoriser la lecture à mi-voix des consignes ou textes en classe• Donner plus de temps pour les évaluations ou alléger les exercices

<p>Trouble de l'écriture (orthographe ou geste moteur)</p>	<p>Dans toutes les matières</p>	<ul style="list-style-type: none"> • Accepter les réponses mal rédigées ou mal orthographiées si le fond est correct, ne pas pénaliser l'orthographe ailleurs que dans les dictées • Evaluer par QCM, textes à trous, schémas ou tableaux à compléter, phrases à relier ou à valider/infirmier plutôt que demander la rédaction d'une réponse • Aérer les documents fournis et feuilles d'exercices • Evaluer à l'oral ou par enregistrement audio sur MP3 ou dictaphone • Autoriser une prise de note en carte mentale ou en abréviations et logos • Autoriser les cahiers ou feuilles lignées plutôt que quadrillées • Autoriser l'enregistrement du cours • Donner les photocopiés des cours et corrections, les mettre à disposition sur internet ou les envoyer par mail avant la leçon pour que l'élève puisse les annoter • Autoriser l'utilisation de l'ordinateur avec correcteur d'orthographe pour les devoirs maison ou en classe • Vérifier la bonne prise des devoirs dans l'agenda ou les envoyer systématiquement par mail ou les mettre à disposition de tous sur internet • Donner plus de temps pour les évaluations ou alléger les exercices
--	---------------------------------	---



Que faire?

- Demander un bilan orthophonique complet!
 - Evalo, L2MA-2, Exalang, ODEDYS
- En fonction des résultats demander un suivi en orthophonie
- Proposer aménagements scolaires
- Observer l'évolution de l'enfant pour faire la différence entre retard et trouble!!

Les trois volets du soutien pédagogique : nourrissage culturel

- Les qualités demandées au récit :
 - Retenir l'intérêt d'enfants ou adolescents qui ont du mal à entrer dans une histoire et qui ont perdu l'habitude d'écouter
 - Offrir la possibilité de mettre du mot et du scénario sur des émotions et inquiétudes
 - « Donner le fil pour s'en éloigner ». C'est dans cet entredeux, dans cette capacité à se rapprocher et à s'éloigner des émotions et de la curiosité primaire, que ce trouve l'espace nécessaire au fonctionnement intellectuel
 - Janine Méry : « textes de la verticalité », c'est-à-dire « ceux qui éveillent la partie émergée de notre être et qui en même temps nous élèvent vers des hauteurs que nous rêvons toujours d'atteindre »

Les trois volets du soutien pédagogique : nourrissage culturel

- Répondre au défaut majeur des empêchés de penser : Ne pas être capable de faire de liens entre le ressenti, les émotions et les savoirs proposées en classe
- Primordial d'apporter à jet continu des images à partir des mots lus, entendus et partagés avec les autres
- Permettre aux enfants et adolescents de mettre de la forme et du contenu sur des peurs qui les obligent à se disperser ou à disparaître quand elles s'imposent à eux
- Se décoller des préoccupations trop personnelles
- « les textes ont une résonance fantasmatique et donnent sens à un vécu jusque-là indicible et incommunicable » Janine Méry, *Croyance, illusion, plaisir : la complexité de l'acte de lire* in *Laisse-moi t'écouter, Revue de l'Association des amis du CMPP Claude Bernard*, n°4
- Les textes apportent de surcroît, selon la formule de Freud, « un plaisir esthétique » lui-même libérateur « d'un plaisir plus grand, émanant de sources psychiques plus profondes ».

Les trois volets du soutien pédagogique : nourrissage culturel

- Le rôle des textes fondamentaux :
 - 5 thèmes reviennent dans tous ces grands récits, capables d'intéresser et de mobiliser les capacités réflexives



- La médiation culturelle doit permettre d'approcher les questions brûlantes, mais en leur donnant une forme, en les incluant dans un scénario qui les rendra fréquentables et échangeables avec les autres

Les trois volets du soutien pédagogique : entraînement à parler

- C'est le second temps de la séance : parler pour faire fonctionner la machine à penser
- S'entraîner à débattre et argumenter en s'appuyant sur ce que l'on vient d'entendre
- Deux temps forts :
 - Restituer et remettre en forme ce qui a été entendu par tous, reformuler avec ses propres mots, marquer les étapes du récit, en faire la synthèse et le résumé, éviter les malentendus et les contresens, dégager les questions posées par le texte
 - Confronter les points de vue autour d'une question propice au débat, et amenée par le récit. Les textes à valeur universelle laissent une part importante au regard et à l'interprétation personnelle. Mise en place du dialogue autour d'une confrontation des idées personnelles, des préjugés que chacun porte, avec les valeurs universelles qui organisent la vie individuelle et collective
 - Pourquoi Ulysse refuse-t-il l'immortalité ?
 - Pourquoi le corbeau est-il sensible aux flatteries?
 - Pourquoi les dieux ne veulent-ils pas donner le pouvoir aux hommes?
 - Pourquoi le Petit Chaperon rouge écoute-t-il le loup plutôt que sa grand-mère ?
 - ...
- C'est grâce à cet exercice quotidien que la pensée s'organise et se structure

Les trois volets du soutien pédagogique : entraînement à écrire

- Prolonger la discussion par la rédaction individuelle d'un texte de trois à dix lignes, dont le sujet reprend toujours une question ayant émergée du débat
- Expression d'idées personnelles à travers l'écrit pour donner la possibilité de s'initier à la solitude indissociable de l'effort intellectuel

Les trois volets du soutien pédagogique

- Le premier : des représentations nouvelles sont fournies par le nourrissage culturel.
- Le second : l'entraînement des capacités réflexives, grâce au débat, vient renforcer progressivement les liaisons intérieur/extérieur
- Le troisième : le passage à l'écrit pour renforcer et entraîner les compétences psychiques, pour stimuler la capacité imageante mise en mouvement dans les deux premiers temps

Exemple du TDAH





Le TDAH c'est quoi?

- Une tendance spontanée à avoir une activité désorganisée et inappropriée, tant par rapport aux buts qu'aux contextes
- Des difficultés à fixer et diriger son attention, grande distractibilité
- Des difficultés à gérer son comportement (principalement son impulsivité et son hyperactivité)
- Des difficultés à gérer le stress
- Des difficultés d'engagement (initiation, durée...) dans le jeu seul ou collectif
- Des difficultés dans les relations avec les pairs

TDA/H

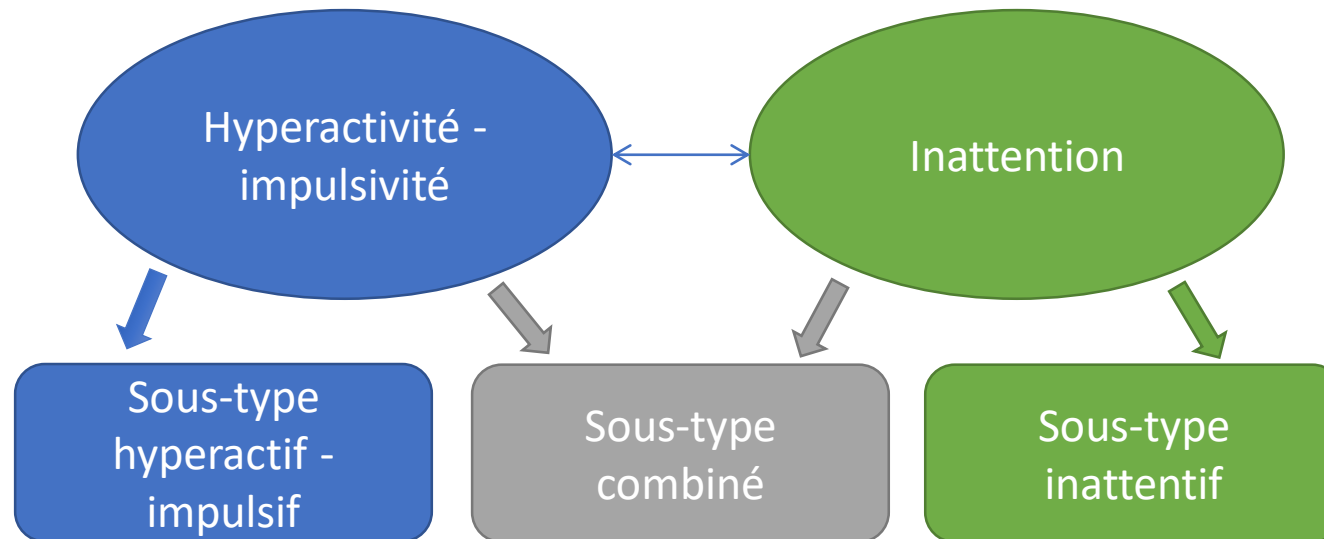


- TDAH trouble le plus fréquent chez l'enfant avec des taux de prévalence de 2 à 24% en fonction des auteurs
- L'ordre de grandeur le plus souvent retenu par les auteurs nord-américains est de 7–9 %
- 12% d'enfant sous psychostimulants aux US dans la population générale (médecins généralistes prescripteurs)
- Le méthylphénidate fonctionne pour les troubles de l'attention mais également 5% à 35% d'étudiants américains.

Définition



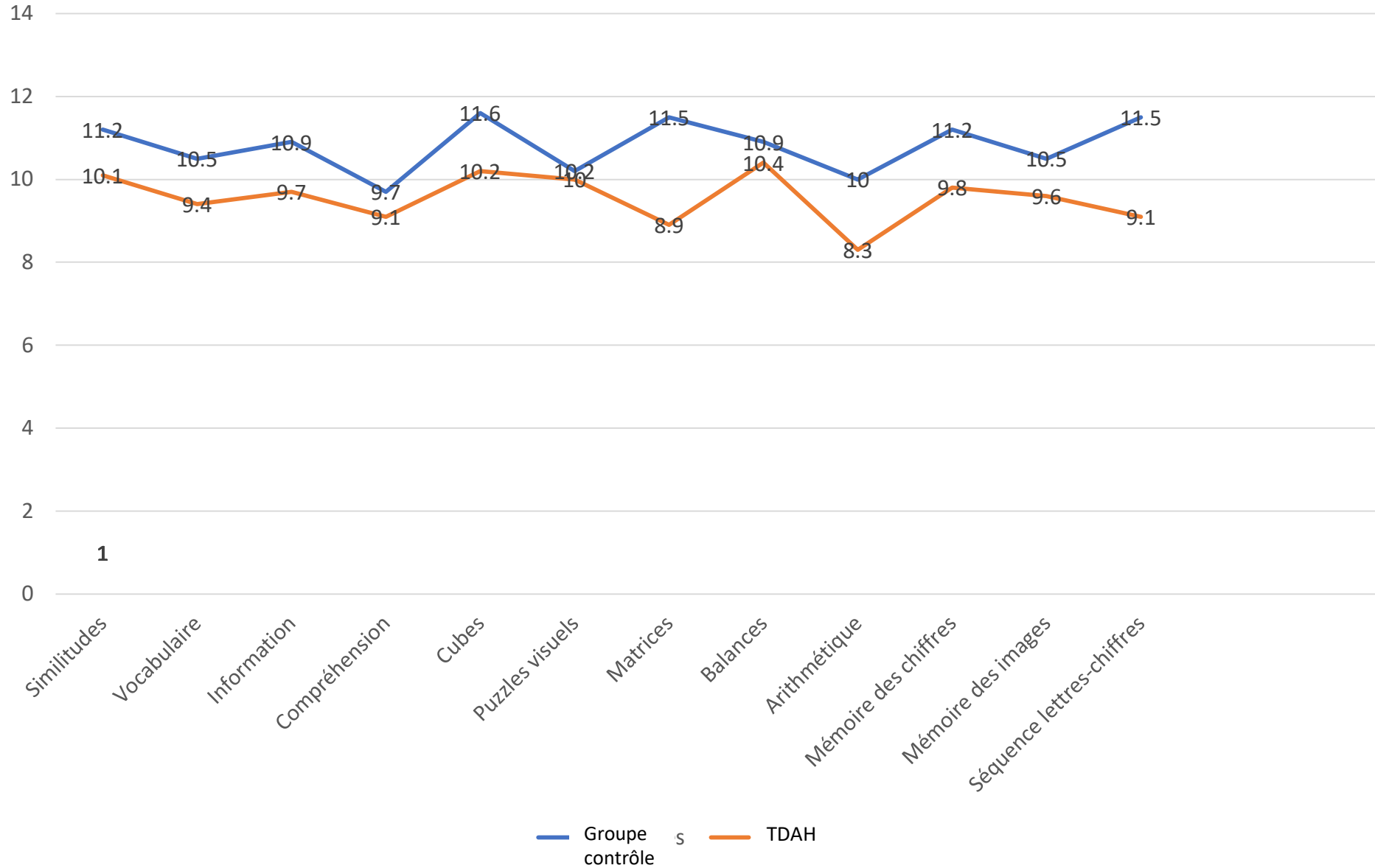
- Trois sous-types :
 - À prédominance inattentif (10 à 15%)
 - À prédominance hyperactif-impulsif (5%)
 - Combiné : à la fois des symptômes d'inattention et d'hyperactivité (80%)



Distinction enfant TDA/H et enfant turbulent

- Permanence des symptômes (à l'école, à la maison, pendant les AES)
- Caractère précoce et chronique du trouble (parfois certains symptômes sont présents avant la marche)
- Intensité des symptômes et retentissements négatifs

WISC-V et TDAH



Subtest/ Composite Score	Attention-Deficit Hyperactivity Disorder		Matched Control		n	Difference	t value	p value	Standard Difference ^a
	Mean	SD	Mean	SD					
SI	10.1	2.7	11.2	2.5	25	1.08	1.57	.13	.42
VC	9.4	2.6	10.5	2.7	25	1.04	1.58	.13	.39
IN	9.7	2.6	10.9	2.6	25	1.20	1.69	.10	.46
CO	9.1	2.5	9.7	2.7	23	.61	.77	.45	.23
BD	10.2	2.5	11.6	2.5	25	1.40	1.75	.09	.56
VP	10.0	3.5	10.2	2.4	25	.24	.27	.79	.08
MR	8.9	2.1	11.5	2.5	25	2.56	3.89	<.01	1.11
FW	10.4	2.2	10.9	3.1	25	.48	.65	.52	.18
PC	9.0	3.2	10.9	3.3	25	1.92	1.93	.07	.59
AR	8.3	3.1	10.0	2.8	24	1.71	1.97	.06	.58
DS	9.8	2.8	11.2	3.3	24	1.42	1.64	.12	.46
PS	9.6	2.4	10.5	3.5	25	.88	1.22	.24	.29
LN	9.1	3.0	11.5	2.6	25	2.40	3.14	<.01	.85
VCI	98.8	12.5	104.7	13.0	25	5.88	1.85	.08	.46
VSI	100.2	15.4	104.8	12.0	25	4.60	1.10	.28	.33
FRI	98.0	11.3	107.0	13.6	25	9.04	2.63	.01	.72
WMI	98.8	12.4	104.6	17.3	24	5.83	1.45	.16	.39
QRI	96.3	13.8	102.0	14.7	24	5.79	1.34	.19	.41
AWMI	96.8	14.4	107.4	14.8	24	10.58	2.67	.01	.72
GAI	98.8	11.8	107.4	11.9	25	8.64	2.61	.02	.73
NSL	102.9	17.3	104.5	17.7	24	1.63	.33	.74	.09
NSQ	99.8	14.6	100.3	11.9	25	.56	.14	.89	.04
IST	99.8	12.6	103.6	14.6	25	3.84	.90	.38	.28
DST	95.4	14.6	104.8	17.3	23	9.43	2.06	.05	.59
RST	100.4	10.8	103.2	13.8	20	2.80	.67	.51	.23
NSI	102.2	14.2	102.6	15.5	24	.42	.10	.92	.03
STI	98.0	9.7	104.4	15.7	20	6.35	1.28	.22	.49
SRI	99.5	12.1	104.5	15.1	20	5.05	1.10	.29	.37

Différences significatives pour les indices:

IRF: 9 points d'écart

IMTA: 10,58 points d'écart

Différences significatives pour les Subtests:

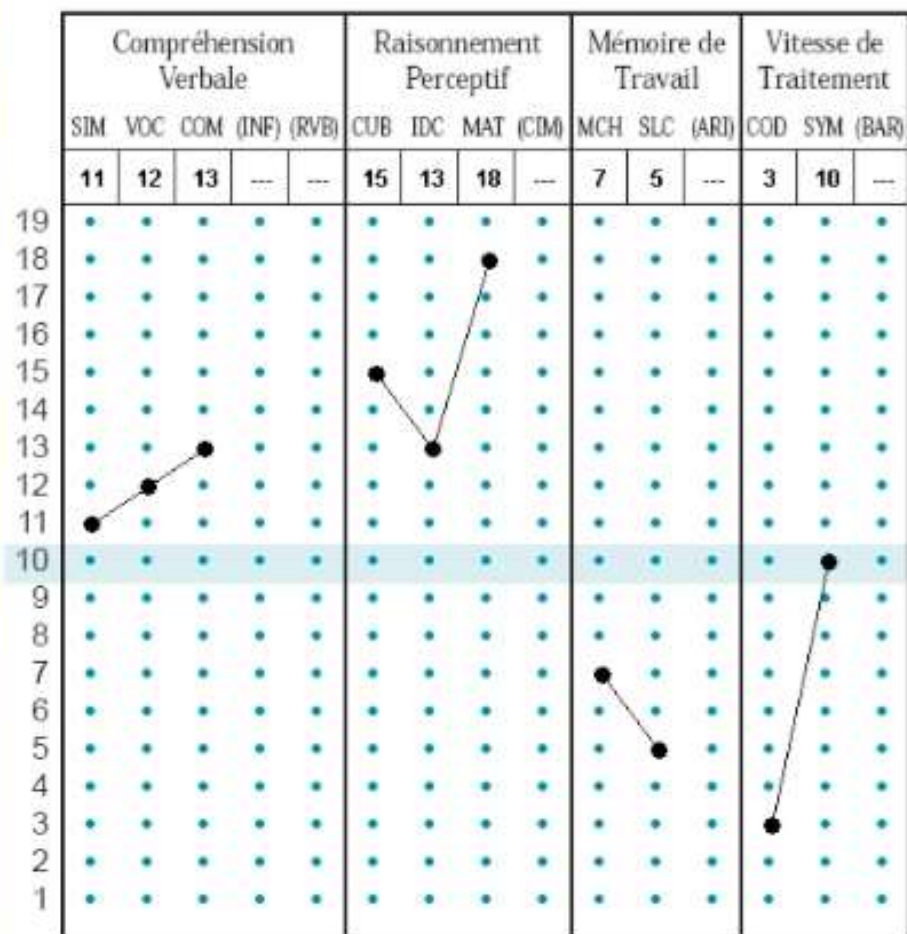
Matrices: 2,56

Séquence lettres chiffres: 2,40

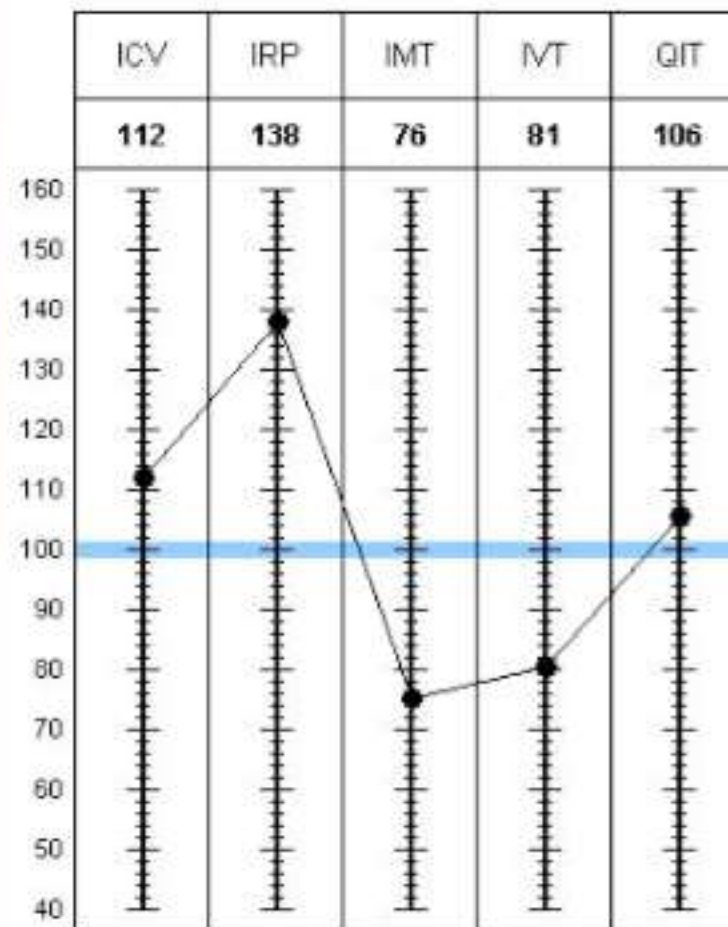
^a The Standard Difference is the difference of the two test means divided by the square root of the pooled variance, computed using Cohen's (1996) Formula 10.4.

TDAH et WISC-IV

Profil des notes standard



Profil des notes composites



En résumé

- Nécessité de distinguer si :
 - troubles exogènes ;
 - troubles des apprentissages/de la personnalité/précocité ;
 - enfant dans une période agitée de leur développement
- L'équilibre prime pour tous les enfants et en particulier pour les TDAH ! Bien manger, bien dormir, respecter des temps de repos/temps calmes, temps pour les activités, temps de travail
- L'organisation mise en place à la maison et à l'école demande beaucoup d'effort, mais permettra de gagner beaucoup de temps par la suite !

Critiques et conclusions

- Replacer les symptômes de l'enfant dans son histoire
- Parfois manque de compréhension psychodynamique dans ce syndrome
- Toutefois, un certain nombre d'enfants seraient aidés par le traitement par méthylphénidate
- Les différents traitements ne sont pas exclusifs les uns des autres
- Diagnostic très fréquent, phénomène de société ?

TDAH que faire?

- Demander un bilan attentionnel NEPSY-2, TEACH et/ou questionnaires (Brief et Conners)
- Recontextualiser les difficultés observées et essayer de les mettre en sens dans la vie de l'enfant.
- Observer l'évolution de l'enfant pour faire la différence entre situation contextuelle et trouble!!



Aménagement pédagogiques

- Qu'ils s'agisse d'un trouble déficitaire de l'attention avec ou sans hyperactivité, ou d'un trouble réactionnel (secondaire) à une situation anxiogène, les symptômes « inattention, hyperactivité, impulsivité » doivent faire l'objet d'aménagements spécifiques au sein de la classe et lors de la réalisation des devoirs.
- Car les difficultés scolaires sont fréquentes alors même que leur niveau cognitif global est correct.

Aménagement pédagogiques

- Penser au placement de l'enfant dans la classe :
 - Éviter les distracteurs en plaçant l'enfant dans un contenant : proximité d'un mur, proche du bureau et en face du tableau, à proximité d'un élève calme
- Construire un planning qui permette à l'enfant de se repérer dans le temps de la classe. Définir clairement les activités qui seront réalisées.



Aménagement pédagogiques

- S'assurer des temps d'écoute de l'enfant. Utiliser des phrases courtes, simples, affirmatives et laisser l'enfant reformuler ce qu'on lui a demandé de faire. Donner une consigne à la fois et éviter les doubles tâches.
- Aménager des temps de pause et éviter les surcharges
- Permettre à l'enfant de participer activement au sein de la classe

Aménagement pédagogiques

- Dans la réalisation de nouvelles activités, si l'enfant ne parvient pas à débiter, lui expliquer la/les stratégies à mettre en œuvre
- Ignorer les comportements inadaptés qui peuvent être utilisés pour attirer l'attention
- Bonification au quotidien de l'effort, formuler des encouragements

Aménagement pédagogiques

Adaptations physiques

- Fournir un environnement structuré**
 - Afficher les horaires sur le tableau
 - Afficher les règles de conduite en classe
 - Désigner une place choisie pour l'asseoir (à côté du professeur, entre des élèves sérieux, loin des distractions)
 - Organiser l'espace de travail
 - Utiliser des codes de couleur pour cahiers...

Aménagement pédagogiques

Fournir un espace de travail privé

- Espace tranquille pour étudier
- Chaise ou table additionnelle
- Espace de travail permettant de rester debout
- Coin de “réflexion”

Fournir des espaces d'apprentissage

- Coin lecture
- Coin pour l'écoute
- Espace pour les travaux manuels

Aménagement pédagogiques

Adaptations éducatives

- ❑ Répéter et simplifier les directives**
 - Garder les directives orales simples et claires
 - Donner des exemples
 - Demander périodiquement à l'enfant de vous répéter les directives
 - Établir un contact visuel
 - Démontrer comment aborder les tâches

Aménagement pédagogiques

- Les aménagements pédagogiques peuvent être précisés dans le cadre
 - d'un Projet d'Accueil Individualisé (PAI)
 - Ou d'un Projet Personnalisé de Scolarisation avec la MDPH
- Parfois une scolarisation en CLIS en élémentaire puis ULIS au collège/lycée sera nécessaire

Compétences communes	Aménagements (en fonction des besoins des élèves)
<p>Structurer et gérer l'environnement temporel</p>	<ul style="list-style-type: none"> • Construire des emplois du temps, individualisés, complets et explicites. • Prévoir les différents horaires, et clairement les formuler (emploi du temps personnalisé, préciser les domaines d'enseignement ou de matière, leur forme, fréquence) à partir d'un code couleur par exemple. • Signaler explicitement le début et la fin des activités habituelles de la classe (outils de visualisation du temps). • Aider à la compréhension des moments d'attente pendant les temps d'apprentissage, en verbalisant la succession des tâches qui vont être demandées. • Anticiper et expliquer les changements, dans la mesure du possible. • Envisager pour certains élèves, l'aménagement du cadre temporel : cela peut passer par des temps de scolarisation partiels (PPS). • Tendrer à atténuer les causes susceptibles d'amplifier certains traits du comportement de l'élève (difficultés à se concentrer, de trop longues périodes d'immobilité, la faim, la fatigue..) en prévoyant des activités variées ; moduler temps courts/temps longs ; temps collectifs/temps individuels ; temps d'apprentissage/temps permettant de récupérer, voire même de ne rien faire si l'élève en a besoin. • Aménager les temps de récréation lorsque cela est nécessaire (il peut y avoir 2 récréations au lieu d'une seule). Les temps de pause doivent faire l'objet d'une vigilance particulière, car ils peuvent générer des risques de débordements et de mise en danger de soi et d'autrui.

Structurer et gérer
l'environnement spatial

- Adapter la classe et/ou l'espace de travail en fonction des activités (espace d'échanges, de travail individuel, d'activités précises).
- Aménager les lieux, prévoir un « sas » lorsque la tension est trop vive pour permettre à l'élève de « récupérer » : anticiper la possibilité pour lui de quitter la salle pour se rendre dans un autre lieu, déterminé en amont en équipe et avec l'élève (à l'infirmerie, dans une autre classe pour une activité précise, dans le bureau du CPE) afin d'éviter une crise et de lui permettre de s'apaiser. Préciser les conditions d'accès (seul, accompagné,), les modalités et l'objectif donné à l'élève.
- Choisir l'emplacement physique de l'élève avec soin : tenir compte de l'élève assis à côté de lui, des distractions physiques possibles, de la place qu'il a pour bouger et de sa proximité avec l'enseignant. Il est important de ne pas isoler l'élève avec TCC, afin de ne pas entraver les interactions positives avec les autres élèves.

Compétences communes	Aménagements (en fonction des besoins des élèves)
Structurer et gérer les relations sociales et affectives	<ul style="list-style-type: none"> • Organiser très tôt dans l'année scolaire des activités pour que tous les élèves apprennent à se connaître (travail de groupe, activités sportives) • Penser à l'aménagement du cadre. Il doit être contenant et sécurisant, avec des règles claires et justes (règlement de l'établissement et de la classe) construit et écrit avec les élèves). Définir les droits, les devoirs, les réparations et les éventuelles sanctions positives ou négatives. Être attentif à ce que le règlement soit appliqué, qu'il soit clair, court et cohérent. • Lorsque l'objectif est atteint, ne pas hésiter à faire évoluer ces règles et leur application, cela participe du renforcement positif. • Verbaliser l'implicite, en particulier sur le plan affectif et relationnel. • Mettre en place un contexte de travail favorisant la coopération et de la confiance au sein du groupe et avec l'adulte (construire des valeurs).

<p>Soutenir et renforcer les comportements attendus</p>	<ul style="list-style-type: none">• Valoriser les comportements adaptés autant que sanctionner ceux qui sont inadaptés.• Valider positivement, régulièrement et fréquemment les acquis cognitifs et comportementaux.• Avoir des attentes accessibles par l'élève, donc adaptées à sa situation (contrats de comportement par exemple).• Se rappeler que les adultes jouent le rôle de modèle et renforcent les comportements responsables et respectueux.• Rester à l'écoute de l'élève, de ses préoccupations, afin qu'il sache que l'enseignant en mesure de discuter avec lui.• Renseigner les parents en leur transmettant régulièrement un document d'information, comportant les projets actuels, le contenu du programme, les attentes en matière de comportement et de réussites scolaires et organiser des rencontres régulières avec eux.
---	--

Prévenir et gérer les débordements

- Anticiper la gestion des comportements difficiles chroniques : assurer des plans de prévention en équipe. Faire preuve de constance et de fiabilité dans les réponses apportées aux comportements.
- Adopter, au sein de l'équipe pédagogique, une attitude commune dans les modalités de prise en compte des manifestations comportementales afin de permettre à l'élève de construire des repères sociaux stables et structurants.

Compétences communes (Adaptations des attitudes)

- Rester maître de soi permet de diminuer l'agressivité : ce n'est pas la personne, mais la fonction qui est visée.
- Gérer les problèmes de comportement mineurs d'une manière positive et immédiate (ne pas différer une sanction).
- Proposer des sanctions qui soient éducatives (travaux d'intérêt général, ranger la bibliothèque centre documentaire (BCD) ou le centre de documentation et d'information (CDI), faire un exposé qui peut être présenté, en lien avec la situation).
- Réfléchir et faire réfléchir à la finalité de la sanction.
- Assurer le bon fonctionnement et la sécurité du groupe.
- Permettre à l'élève de percevoir le manquement aux règles de fonctionnement du groupe et ses conséquences (matérielles, relationnelles, affectives).
- Faire réparer le préjudice subit (prendre en compte la victime et faire prendre conscience du ressenti de celle-ci).
- Permettre la réinsertion dans le groupe.

Fiches pratiques « Tableaux de tests évaluant chaque domaine d'apprentissage »

TABLEAU DES TESTS D'ATTENTION

Tableau récapitulatif des tests existants permettant de choisir un test pour l'évaluation de l'enfant selon son âge, ses capacités motrices (possibilités de désignation, de verbalisation, de manipulation) et neurovisuelles.

Capacités de réponse/ Présentation Epreuves	Réponse sur				Présentation du matériel		Remarques
	désignation (du doigt ou écrite)	verbalisation	manipulation	production écrite	visuel et auditif	auditif seul	
ODEDYS (CE1 à 5^e) - Barrage de cloches			x		x		
L2MA (CE2 à CM2) - Barrage des fillettes			x		x		
Zazzo (dès 6 ans) - Barrage en 2min - Barrage en 10min			x x		x x		
Anitest (7 a 6 ; 11 a 5) - Visite d'Animaland Barrage de symboles-cibles - Safari photo 1		x	x		x	x	Cette batterie est intéressante puisqu'elle

Quelles réponses apporter ?

Elles sont à adapter aux besoins individuels mis en évidence suite à la démarche d'évaluation globale prenant en compte les autres troubles associés et le projet de vie.

Mobiliser prioritairement le droit commun, si nécessaire adapté, et si besoin est le droit spécifique.

Exemples d'adaptations pédagogiques possibles : aider au repérage spatio-temporel, proposer des outils d'aide, modifier les stratégies d'apprentissage, organiser la classe.

Exemples d'interventions possibles de l'AVS : stimuler l'enfant, le mettre en confiance, faciliter sa participation, utiliser des supports adaptés, l'aider à comprendre et appliquer les consignes... (voir Annexe 4 de la circulaire n° 2010-139 du 31 août 2010 MEN – DGESCO A1-3).

Exemples d'aides techniques possibles : calculatrice, logiciels d'assistance à l'écriture...

Exemples d'aménagements professionnels possibles : mettre en place des cadres de travail précis, éviter les sources de distraction (perturbations sonores et visuelles), adapter les modalités des réunions (cadrer les interventions et les préparer suffisamment tôt, ne pas interrompre...), adapter les supports écrits (présentation, limitation des schémas et tableaux...), mettre en place si nécessaire des aides techniques...

Ex de programme : PIFAM

Lussier, 2013

Hogrefe



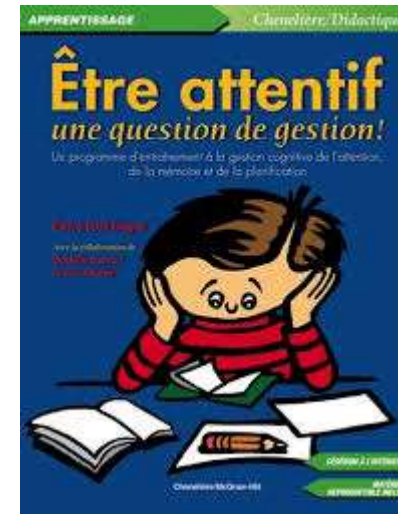
PIFAM



- **Programme d'Intervention sur les Fonctions Attentionnelles et Métacognitives**
- **Fournit des stratégies à l'enfant ayant un trouble de déficit de l'attention avec ou sans hyperactivité afin de faciliter son apprentissage et sa réussite scolaire**
- **En groupe**
- **12 ateliers de 90 minutes chacun**
- **Pour enfants et adolescents de 10 à 14 ans**

Être attentif, une question de gestion

- Pierre-Paul Gagné, 2001



Aménagement pédagogiques

- Dans la réalisation de nouvelles activités, si l'enfant ne parvient pas à débiter, lui expliquer la/les stratégies à mettre en œuvre
- Ignorer les comportements inadaptés qui peuvent être utilisés pour attirer l'attention
- Bonification au quotidien de l'effort, formuler des encouragements

Aménagements pédagogiques

Trouble de l'attention/de la mémoire de travail	Dans toutes les matières	<ul style="list-style-type: none">• Déterminer avec l'élève une place face au tableau plutôt devant, loin des fenêtres qui distraient, seul ou avec un élève calme• Ne pas pénaliser en cas d'oubli de matériel ou donner 2 jeux de livres et demander 2 trousse pour la maison et pour la classe• Attirer l'attention de l'élève lorsqu'il décroche sans le brimer• Utiliser des supports visuels et des vidéos qui focalisent
---	--------------------------	--

Aménagements pédagogiques

		<p>mieux l'attention que les paroles orales</p> <ul style="list-style-type: none">• Utiliser des activités motivantes et rendre l'élève actif (voir conseils pour la motivation)• Mettre en avant les informations à retenir avec de la couleur, surlignage, cadres, logos, ...• Donner des résumés courts de la leçon avec les principaux éléments à retenir• Varier l'intonation au cours de la leçon pour attirer l'attention• Alternier souvent les phases de travail, d'écoute, de recherche, ... et privilégier des courtes durées tout en permettant de terminer un travail• Faire un retour régulier au plan de la leçon pour résumer ce qui vient d'être vu• Concentrer les nouveaux apprentissages en début de journée• Faire de nombreuses petites pauses• Limiter les distractions visuelles dans la classe (affichage)• Alléger la taille et la durée des exercices et évaluations• Faire des consignes courtes et simples• Diviser les consignes complexes en plusieurs étapes de résolution• Éviter les recto-versos qu'ils oublieront de retourner• Aller voir l'élève régulièrement lors d'un exercice ou d'une évaluation pour s'assurer qu'il est concentré. Si besoin, lui faire oraliser son raisonnement pour qu'il ne perde pas le fil• Donner des indices de rappel lors des évaluations et privilégier les QCM, tableaux, textes ou schémas à remplir
--	--	--

Aménagements pédagogiques

Trouble hyperactif	Dans toutes les matières	<ul style="list-style-type: none">• Faire un code de conduite simple et illustré en début d'année, expliquer que les récompenses et sanctions tiendront compte des capacités et limites de chacun• Insister sur les règles de prise de parole, lui proposer d'écrire ses mots clefs sur un papier pour ne pas les oublier le temps de pouvoir parler• Etablir des routines, favoriser le calme en éteignant la lumière par exemple plutôt que de crier• Concentrer les nouveaux apprentissages en début de journée• Faire de nombreuses petites pauses• Limiter les distractions visuelles dans la classe (affichage)• En primaire, prévoir un coin isoloir dans la classe où l'élève pourra se livrer à une activité calme (musique calme, lecture) le temps de se calmer• Lui permettre de bouger sans déranger la classe
--------------------	--------------------------	--

Aménagements pédagogiques

		<p>(travailler debout ou accroupi, manipuler une balle antistress, ...)</p> <ul style="list-style-type: none">• Le choisir pour distribuer ou chercher du matériel• Placer l'élève seul près du bureau pour le canaliser• Etablir une relation de confiance avec les parents qui sont souvent épuisés et en demande de soutien et avec l'élève qui se sent rejeté par les adultes et ses camarades• Se montrer tolérant avec ses débordements et le féliciter dès qu'il se tient bien• Déterminer sur une feuille de route des objectifs de comportement à atteindre avec une récompense à la clef (un objectif à la fois, varier les récompenses) et déterminer les moyens et aides pour y parvenir• Convenir avec l'enfant d'un signe pour lui signaler qu'il dépasse les bornes et risque une sanction s'il ne se calme pas (poser la main sur son épaule, sur sa table, ...)• Proposer des activités de groupe ou jeux pour favoriser l'entraide et la camaraderie• Proposer qu'il écoute une musique calme pendant les exercices ou contrôles
--	--	---

A la maison

- Renforcer les règles éducatives : maintien d'un environnement ordonné et organisé
- Maintenir la cohésion parentale
- Donner des consignes simples et claires, et éviter les phrases à double message
- Pour les devoirs : limiter les distracteurs, limiter la durée (pauses récréatives nécessaires)



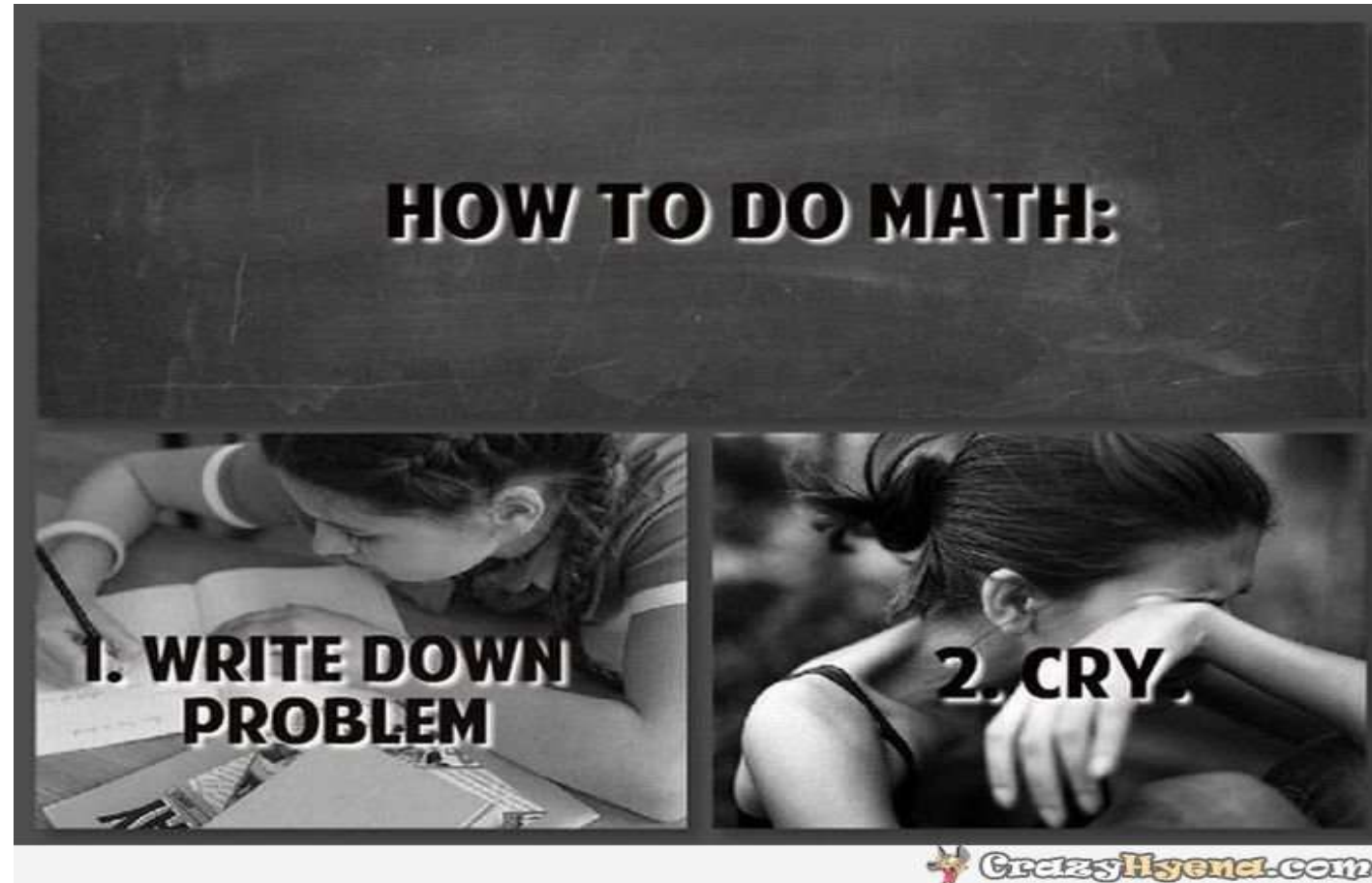
A la maison

- Réaliser des planning
- Proposer des gratifications au quotidien
- Désamorcer les situations de crises et escalades agressives :
 - imposer des temps d'arrêt
 - ne pas argumenter/contre-argumenter
 - ignorer certaines réflexions et tolérer les débordements mineurs

LA ROUTINE DU SOIR

1 En rentrant à la maison, j'enlève et je range mes chaussures et mon manteau		8 A 19h00 je dîne	
2 Je me lave les mains et je goûte		9 Je débarrasse mon assiette et mes couverts	
3 Je joue jusqu'à 19h00		10 Je me brosse les dents	
4 Je fais mes devoirs		11 Je vais aux toilettes	
5 A 18h30, je mets mes vêtements dans le panier de linge sale		12 A 20h00 Je lis ou j'écoute une histoire	
6 Je prends mon bain ou ma douche		13 Je fais un dernier câlin	
7 Je me mets en pyjama		14 A 20h30 Je fais dodo	

Exemple de la dyscalculie



Les grandes typologies d'échecs

Phobie du nombre

Troubles spatiaux

Troubles du langage

Déficience intellectuelle

Origine exogène des difficultés

Subtest/ Composite Score	Specific Learning Disorder Mathematics		Matched Control		Difference	t value	p value	Standard Difference ^a
	Mean	SD	Mean	SD				
SI	8.7	3.0	11.2	2.8	2.52	2.63	.02	.87
VC	8.3	2.1	10.5	2.9	2.13	3.20	<.01	.84
IN	8.7	2.3	10.6	2.9	1.96	2.29	.03	.75
CO	8.1	2.4	9.5	2.9	1.33	1.75	.10	.50
BD	8.0	2.8	11.1	2.9	3.13	3.54	<.01	1.10
VP	7.3	3.3	9.7	2.9	2.48	2.73	.01	.80
MR	8.4	3.0	10.5	3.2	2.09	2.32	.03	.67
FW	7.6	2.6	10.3	2.6	2.74	3.99	<.01	1.05
PC	9.1	3.5	10.3	2.7	1.22	1.30	.21	.39
AR	6.9	2.5	10.8	2.6	3.96	5.29	<.01	1.55
DS	7.7	2.4	11.1	2.3	3.43	4.95	<.01	1.46
PS	8.8	3.0	10.7	2.0	1.83	2.34	.03	.72
LN	8.0	2.7	10.2	2.2	2.13	2.92	<.01	.86
VCI	92.0	12.7	104.6	13.5	12.61	3.24	<.01	.96
VSI	86.9	15.4	102.4	14.0	15.57	3.49	<.01	1.06
FRI	88.3	13.9	102.3	14.0	13.96	3.46	<.01	1.00
WMI	89.9	14.0	105.2	9.3	15.26	4.04	<.01	1.28
QRI	84.0	13.1	103.2	12.5	19.26	5.58	<.01	1.50
AWMI	88.1	12.9	103.4	8.8	15.30	4.70	<.01	1.39
GAI	88.1	12.5	104.7	13.1	16.65	4.41	<.01	1.30
NSL	96.1	12.1	103.8	12.9	7.70	2.28	.03	.62
NSQ	91.0	11.4	104.0	11.7	13.04	4.03	<.01	1.13
IST	89.1	14.3	99.3	14.9	10.17	2.28	.03	.70
DST	91.9	14.0	100.7	16.0	8.78	1.65	.12	.58
RST	88.6	12.7	101.8	10.4	13.12	3.13	<.01	1.13
NSI	92.1	11.9	104.0	12.8	11.96	3.48	<.01	.97
STI	88.1	11.9	101.5	14.4	13.35	2.71	.02	1.01
SRI	87.6	12.1	103.9	12.7	16.35	4.34	<.01	1.32

Différences significatives pour les indices:

IVS: 15,57 points d'écart

IMT: 15,26 points d'écart

IAG: 19,26 points d'écart

IQTA: 16,65 points d'écart

Différences significatives pour les Subtests:

Mémoire des chiffres: 3,43

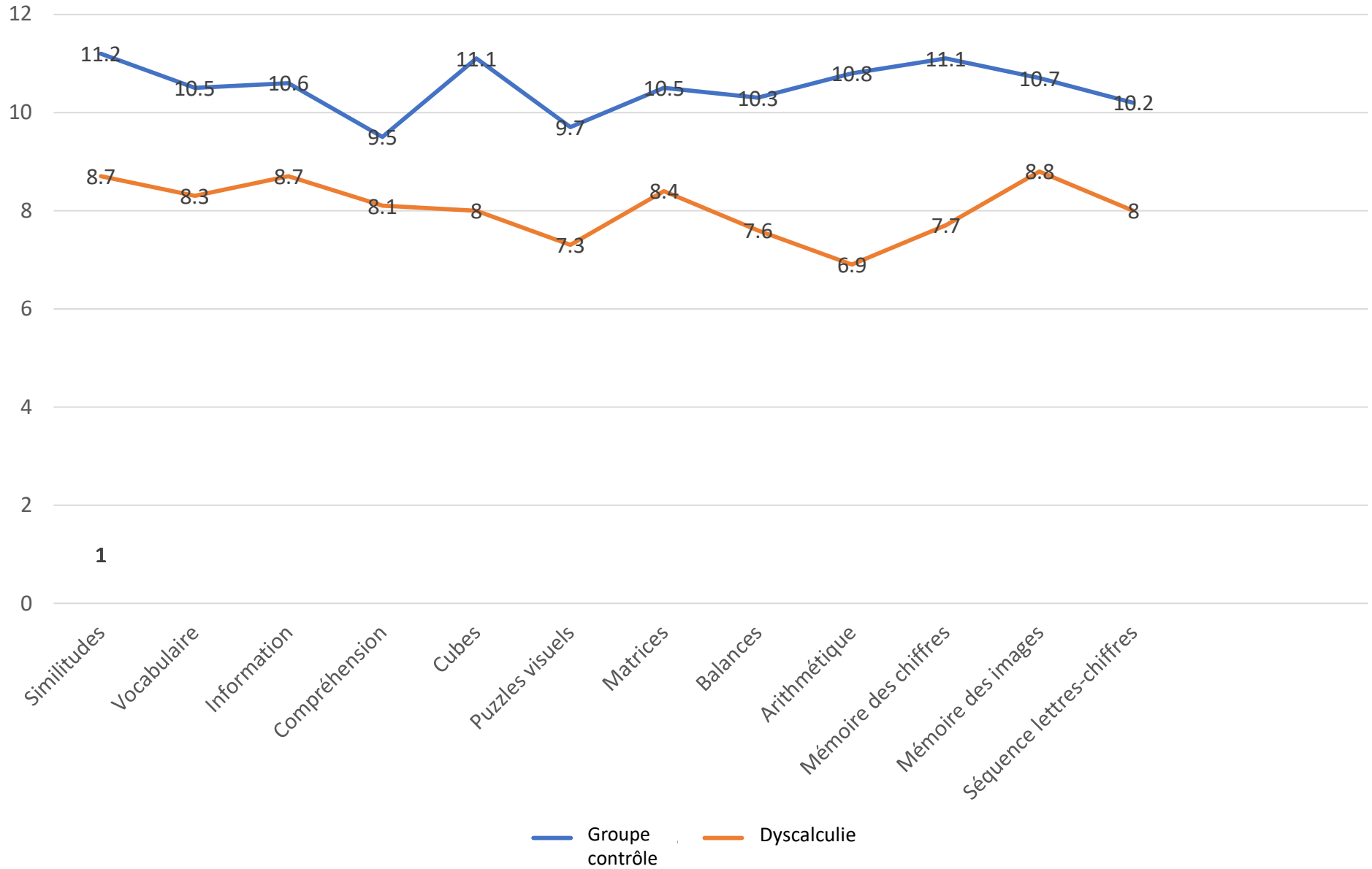
Cubes: 3,13

Balances: 2,74

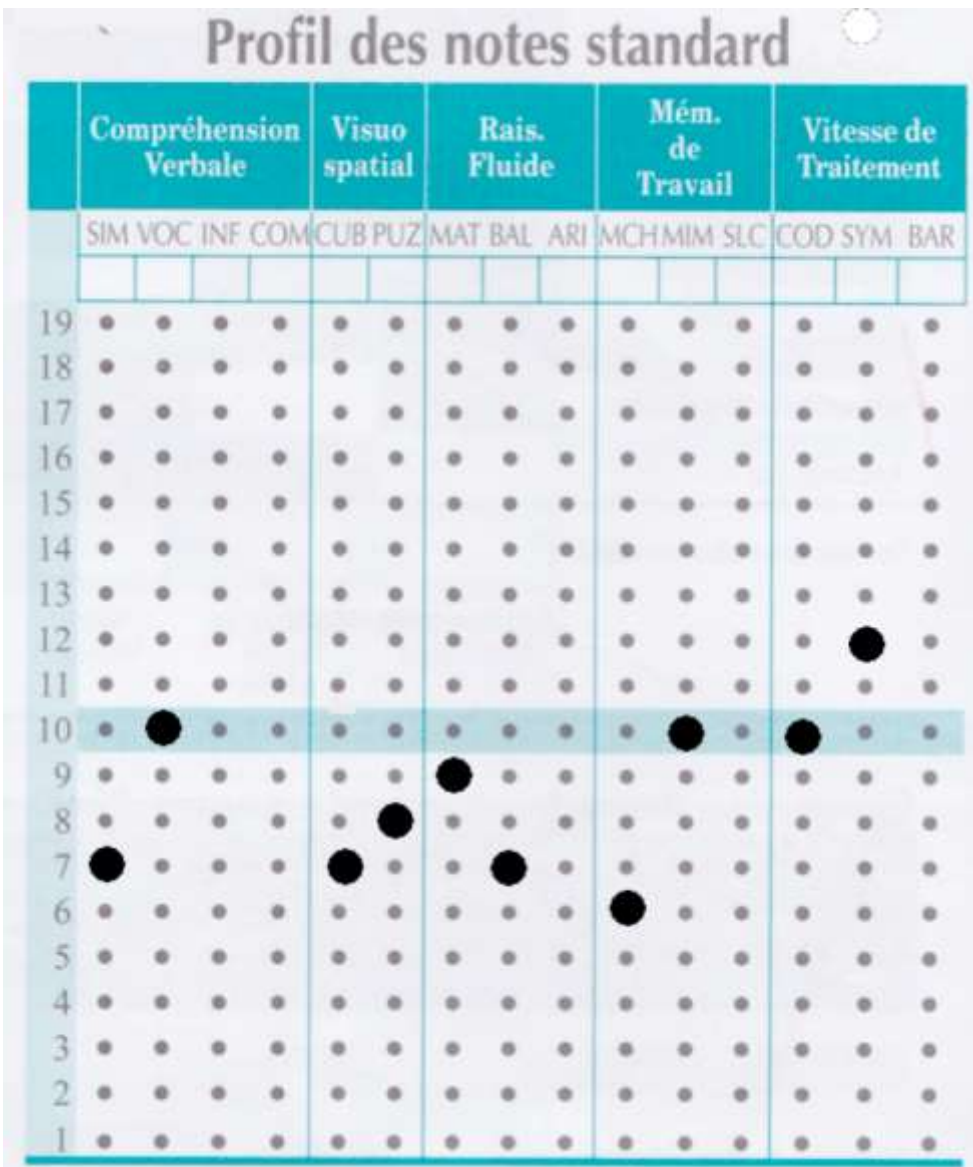
Arithmétique: 3,96

^a The Standard Difference is the difference of the two test means divided by the square root of the pooled variance, computed using Cohen's (1996) Formula 10.4.

WISC-V et Dyscalculie



Dyscalculie et WISC-V



Dyscalculie que faire?



- Demander un bilan logico-mathématique! Orthophoniste ou CMPP.
 - UDN-3, TEDI-Math, Zarecki, <https://sites.google.com/site/testmatheval/>
- Recontextualiser les difficultés observées et essayer de les mettre en sens dans la vie de l'enfant.
- Observer quel domaine du raisonnement, instrumental ou émotionnel est mis en jeu.
- Observer l'évolution de l'enfant pour faire la différence entre simple retard et trouble avéré!!

Dyscalculie?

Quelles réponses apporter ?

Elles sont à adapter aux besoins individuels mis en évidence suite à la démarche d'évaluation globale prenant en compte les autres troubles associés et le projet de vie.

Mobiliser prioritairement le droit commun, si nécessaire adapté, et si besoin est le droit spécifique.

Exemples d'adaptations pédagogiques possibles : aider au repérage spatio-temporel, proposer des outils d'aide, modifier les stratégies d'apprentissage, organiser la classe.

Exemples d'interventions possibles de l'AVS : stimuler l'enfant, le mettre en confiance, faciliter sa participation, utiliser des supports adaptés, l'aider à comprendre et appliquer les consignes... (voir Annexe 4 de la circulaire n° 2010-139 du 31 août 2010 MEN – DGESCO A1-3).

Exemples d'aides techniques possibles : calculatrice, logiciels d'assistance à l'écriture...

Exemples d'aménagements professionnels possibles : mettre en place des cadres de travail précis, éviter les sources de distraction (perturbations sonores et visuelles), adapter les modalités des réunions (cadrer les interventions et les préparer suffisamment tôt, ne pas interrompre...), adapter les supports écrits (présentation, limitation des schémas et tableaux...), mettre en place si nécessaire des aides techniques...

Comment aider dyscalculie?

- Aider au repérage spatio-temporel
- Soulager les calculs mentaux
- Utiliser le par cœur
- Faciliter le dénombrement
- Remettre en confiance!!



Aménagements pédagogiques

Trouble d'ordre mathématique	Mathématiques, Physique, Chimie, SVT	<ul style="list-style-type: none">• Vérifier la compréhension et la copie des nombres (6/9, 14/41, 95) et des signes (>,<)• Accompagner les consignes de schémas• Valoriser le raisonnement dans la notation plus que le résultat qui est sensible aux inversions de chiffres et de signes• Diviser les consignes complexes en sous-étapes pour faciliter le raisonnement• Approfondir l'apprentissage par cœur de procédures plutôt que la découverte de solutions non abordées• Entraîner l'élève à repérer les procédures à appliquer dans tel type de situation• Travailler sur le concret, faire des manipulations, expériences, observations• Autoriser l'utilisation de la calculatrice• Ne pas dévaloriser l'utilisation des doigts pour compter• Faire verbaliser sa procédure de résolution à l'élève pour repérer les erreurs et les corriger
------------------------------	--------------------------------------	---

ACCOMPAGNEMENT PEDAGOGIQUE DES ELEVES AVEC TROUBLES DU CALCUL

VARIETE DES TROUBLES	AMENAGEMENTS PEDAGOGIQUES POSSIBLES
TRAITEMENT NUMERIQUE LANGAGIER TRANSCODAGE	Eviter les dictées de nombres
	Laisser à disposition une chaîne numérique
	Proposer des supports visuels (mémento) avec écriture arabe et littérale des nombres (notamment pour les items difficiles)
	Dans les corrections, distinguer les erreurs de calcul des erreurs d'écriture des nombres
	Pour lire ou écrire un nombre, le placer dans un tableau de classe des nombres : – différencier les rangs des unités, dizaines, centaines par des couleurs contrastantes – séparer de manière significatives les différentes classes : milliers, millions, milliards
	Proposer des séances d'entraînement avec appui gestuel : 1. Compter en tapant dans les mains 2. Compter dans sa tête en continuant à taper dans les mains 3. Reprendre à haute voix la suite numérique
OPERATIONS SUR LES NOMBRES	Autoriser la calculatrice
	Laisser à disposition les tables d'addition et de multiplication
	Autoriser le recours au comptage sur les doigts
	S'appuyer sur le quadrillage pour la pose des opérations : – marquer les colonnes – utiliser une couleur différente par colonne (= rangs des chiffres)
	Identifier le rang des chiffres par des couleurs dans les opérations en lignes et en colonnes
	Proposer des opérations "modèles" posées et effectuées avec les retenues (dans un classeur outils ou en sous-mains)
RAISONNEMENT LOGIQUE	S'assurer de la compréhension du problème à l'oral
	Schématiser la situation problème
	Décomposer et verbaliser les étapes et les stratégies
	Recourir aux manipulations concrètes ou jouer des scènes de vie pour donner du sens aux problèmes
	Constituer un répertoire du lexique mathématique en lien avec des opérations
DENOMBREMENT	Laisser à disposition une chaîne numérique en support visuel
	Sur papier, barrer chaque élément compté
	Avec du matériel, séparer de manière significative chaque élément compté du restant à compter
	Mettre en œuvre le dénombrement dans des situations pragmatiques (par exemple, la formation des équipes en EPS, la préparation du matériel ou des feuilles à distribuer en fonction du nombre d'élèves, etc.)

Exemple de la dyspraxie



La dyspraxie c'est quoi?

- Une gêne dans l'apprentissage des gestes de la vie quotidienne : apprendre à s'habiller, à utiliser ses couverts, à lacer ses chaussures, à utiliser une clé...
- Une gêne dans la motricité globale, l'équilibre, les coordinations globales : faire du vélo...
- Une gêne dans les activités de motricité fine l'écriture, le dessin, le découpage, les manipulations (expérimentales, d'instruments tels les compas, règles, équerres, rapporteurs...)
 - Une gêne dans l'utilisation et la réalisation de tableaux, courbes, graphiques, cartes, plans... ;
- Des difficultés pour se repérer dans l'espace, en particulier pour se déplacer dans des lieux peu familiers, se repérer sur un plan, ou une feuille..

La dyspraxie

- Le gros problème du dyspraxique c'est la **double tâche**
- Car le geste est **toujours conscientisé!!!**
- Et sous contrôle attentionnel
- Elle est donc **cognitivement très couteuse**
- Fluctuation des capacités

Le vrai pb de la dyspraxie c'est le pb de la **DOUBLE TÂCHE**

gestualité tjrs conscientisée
sous contrôle attentionnel +++

→ "***cognitivement coûteuse***"

En classe,

- soit on confronte l'enfant à ses difficultés,
- soit on lui permet d'apprendre en développant ses capacités conceptuelles
- fond / forme

Le pb de l'enfant dyspraxique c'est aussi

le problème de la **D O U B L**

E P E I N E

Rééducations

Progresser

Travailler toujours plus

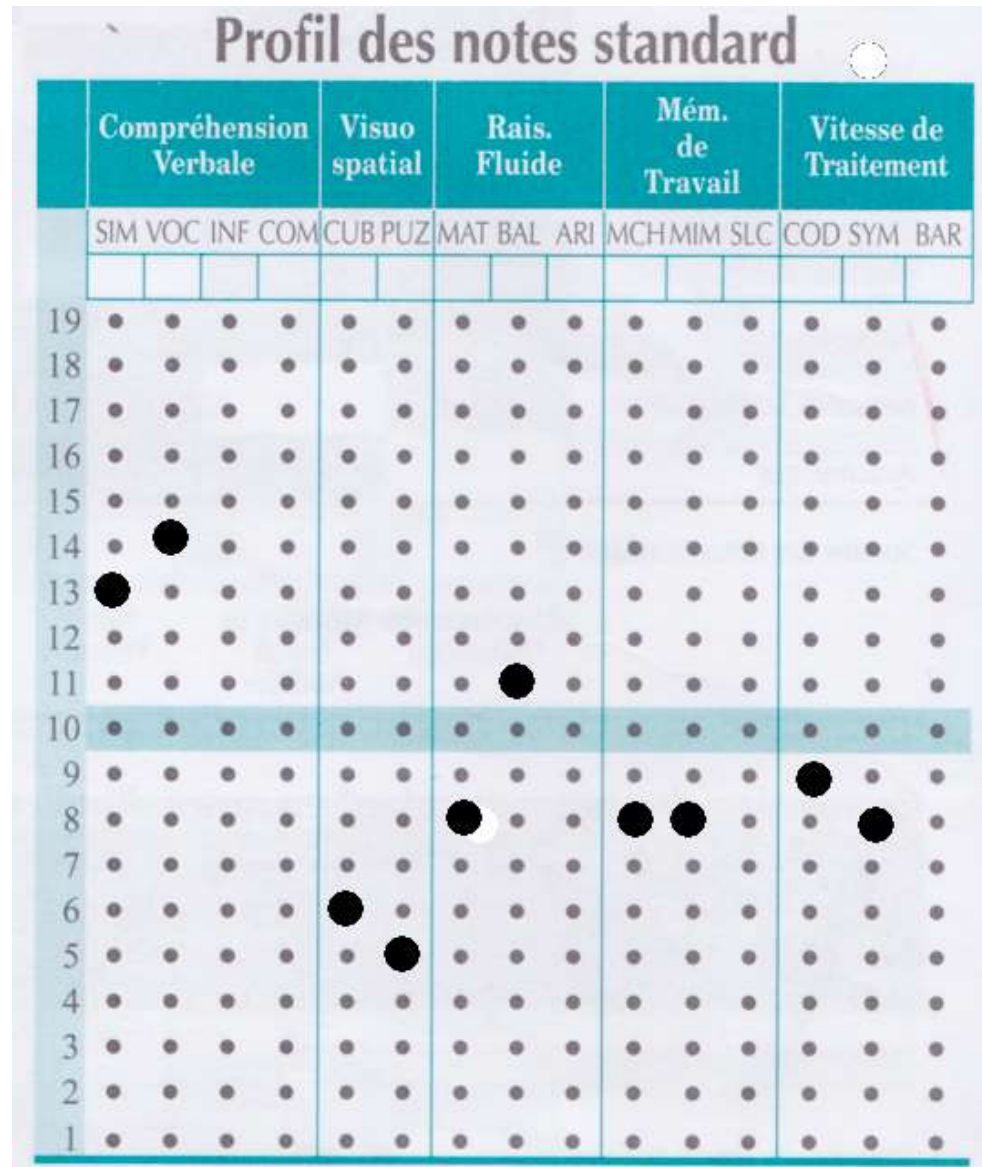
Rentabilité ?

Même conditions en classe...

Partage de connaissances sur l'enfant ?

Ne pas s'attaquer / ne s'attaquer qu'au
symptôme

Dyspraxie et WISC-V



HABILETES MANUELLES En maternelle

Ce qui est attendu	<ul style="list-style-type: none"> - Autonomie d'habillage et des repas (mange seul en utilisant la cuillère). - Marche sur la poutre, saute sur un pied. - Utilise une paire de ciseaux, un tube de colle et manipule les gommettes. - Jeux de lego, construction (empile 6 cubes à 2 ans, fait un pont avec 3 cubes vers 3 ans et une pyramide à 6 cubes à 5 ans). - Ecriture de son prénom en attaché en fin de maternelle. - Dessin du rond (2 ans), du carré (4 ans), du triangle (5 ans). - Coloriage sans dépasser en fin de GS. - Repérage dans la journée.
Ce qu'il faut repérer	<ul style="list-style-type: none"> - Lenteur. - Mauvaise utilisation des ciseaux, de la colle, des crayons, des gommettes. - Maladresse sportive (ballon, saut et vélo), chutes fréquentes. - Difficultés d'habillage. - Difficultés dans le jeu de construction et puzzle. - Difficultés de coordination (difficultés en jeu de ballon,...) - Difficultés de coloriage, dessins pauvres souvent qualifiés d'immatures. - Difficultés du geste graphique : pour repasser sur les modèles en pointillé, pour reproduire des lettres, pour suivre un labyrinthe, faire un trait oblique et reproduire un modèle. - Difficultés pour chanter et mimer.
Les outils de repérage	Observation de l'enfant dans les activités scolaires et de la vie quotidienne.
Les signes d'alerte	<ul style="list-style-type: none"> - Retard graphique. - Difficultés à trier, à sérier et à dénombrer mais arrive à catégoriser. - Difficultés à assembler, à reproduire une figure. - Le plus souvent le langage est bien meilleur que les manipulations et productions concrètes.
Pour information	Un avis médical par le médecin traitant, le pédiatre, le médecin de PMI ou le médecin scolaire est nécessaire pour poser un diagnostic. Des bilans complémentaires pourront être envisagés (en ergothérapie, psychomotricité, neuropsychologie avant un bilan en centre de référence) pour préciser le diagnostic et envisager les aménagements nécessaires).

HABILETES MANUELLES En élémentaire

Ce qui est attendu	<ul style="list-style-type: none"> - Ecriture en attaché. - Copie et lecture d'un texte. - Utilisation d'une règle, d'un compas, de ciseaux. - Autonomie dans la tâche et l'organisation du travail.
Ce qu'il faut repérer	<ul style="list-style-type: none"> - Difficultés de copie, de graphisme (est plus à l'aise avec l'écriture en capitales, difficulté pour l'écriture cursive). - Difficultés de dénombrement, de positions des chiffres dans les opérations mais aussi de tri et rangement des éléments. - Difficultés à assembler des éléments et reproduire une figure (amélioration avec une décomposition de la tâche). - Difficultés de lecture de schéma, de tableau à double entrée. - Difficultés de lecture par confusion de lettres ou mauvais suivi de la ligne. - Difficultés de manipulation des outils (ciseaux, règle, compas et colle). - Difficultés d'organisation et planification des tâches. - Manque d'autonomie, maladresse. - Difficultés d'attention.

Les outils de repérage	Observation de l'élève en classe et de ses productions.
Les signes d'alerte	<ul style="list-style-type: none"> - Association d'une maladresse, d'un retard graphique et difficultés en mathématiques. - Lenteur. - Retrait dans les activités physiques et sportives collectives. - Décalage entre une bonne compréhension orale, une lecture acquise et des difficultés à l'écrit.
Pour information	<ul style="list-style-type: none"> - Avis médical nécessaire et demande de bilan complémentaire (en ergothérapie ou psychomotricité). - Demande de compensation du handicap envisageable en fonction du retentissement scolaire.

HABILETES MANUELLES Au collège

Ce qui est attendu	<ul style="list-style-type: none">- Maîtrise de l'écrit (spontané ou sous dictée) et de la lecture.- Présentation soignée.- Gestion de double tâche (réfléchir et écrire en même temps).- Planification et organisation du travail dans la semaine.- Autonomie pour la gestion du cartable et adaptation au changement (salles, professeurs, consignes).
Ce qu'il faut repérer	<ul style="list-style-type: none">- Difficultés persistantes à l'écrit : dysgraphie, mauvaise gestion de l'espace feuille, lenteur.- Difficultés d'autonomie de gestion des salles de cours, d'organisation des tâches, de gestion du cahier de textes.- Difficultés d'attention.- Difficultés en mathématiques : géométrie et résolution de problème.- Possibilité de lenteur dans la lecture du fait d'un mauvais suivi des lignes et de confusion de lettres.- Retrait dans les activités physiques et sportives collectives.- Manifestation de mal-être et de troubles du comportement.
Les signes d'alerte	<ul style="list-style-type: none">- Différence entre l'oral et l'écrit : vocabulaire riche mais travail non soigné, manquant de rigueur et de précision.- Persistance de difficultés d'autonomie et de gestion face à la multiplicité des matières, des professeurs et des salles de cours.
Pour information	Avis médical nécessaire et demande de bilans complémentaires (en ergothérapie ou psychomotricité ou bilan en centre de référence) pour affirmer un diagnostic et proposer des aménagements dans le cadre de la classe (alléger les tâches écrites,...) afin de permettre la poursuite de la scolarité.

Dyspraxie que faire?

- Demander un bilan psychomoteur et ou des compétences visuo-spatiales! Psychomotricien et/ou orthoptiste (bilan fonctionnel) puis neuropsychologique.
- Essayer de mieux comprendre l'origine des troubles: praxiques, visuelles, graphique?
- Observer l'évolution de l'enfant pour faire la différence entre simple retard et trouble avéré!!

Quelles réponses apporter ?

Elles sont à adapter aux besoins individuels mis en évidence suite à la démarche d'évaluation globale prenant en compte les autres troubles associés et le projet de vie.

Mobiliser prioritairement le droit commun, si nécessaire adapté, et si besoin est le droit spécifique.

Exemples d'adaptations pédagogiques possibles : faciliter le décodage, la fluidité de lecture et la prise de repères dans le texte, permettre l'accès au sens du texte, faciliter l'orthographe, la copie et l'écriture, vérification de la posture assise et de la prise de crayon, faciliter l'apprentissage de la calligraphie, aider pour les mathématiques, faciliter les activités de dénombrements, les opérations simples, sur papier, la résolution de problèmes écrits, la géométrie, aider à appréhender de nouvelles activités motrices, travailler les changements de direction, favoriser les jeux d'équipe...

Exemples d'interventions possibles de l'AVS : réaliser les actes essentiels, faciliter les déplacements, stimuler l'enfant, le mettre en confiance, faciliter sa participation, utiliser des supports adaptés, l'aider à comprendre et appliquer les consignes... (voir Annexe 4 de la circulaire n° 2010-139 du 31 août 2010 MEN – DGESCO A1-3)

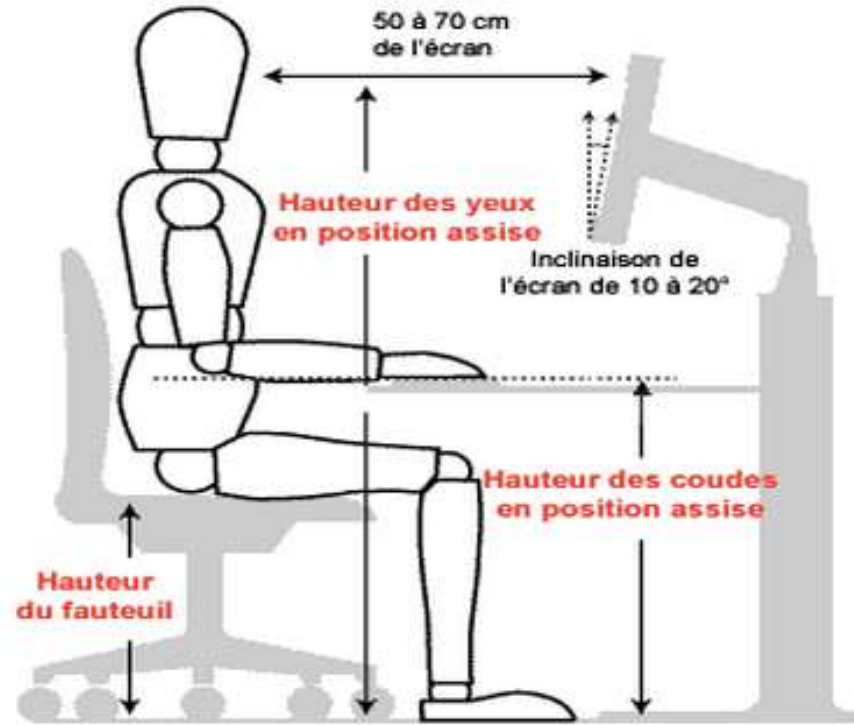
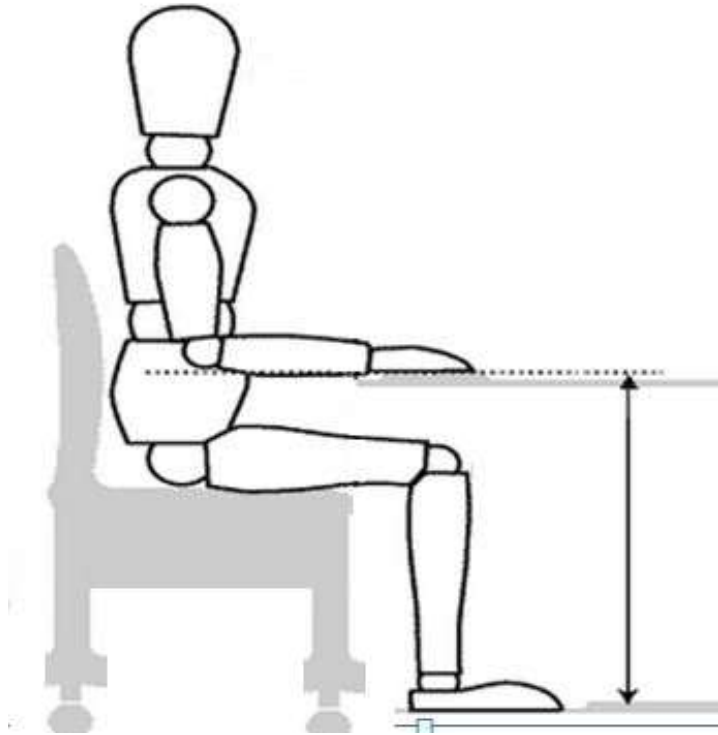
Exemples d'aides techniques possibles : stylos numériques, logiciels d'assistance à l'écriture, correcteurs d'orthographe, de reconnaissance vocale, de lecture...

Exemples d'aménagements professionnels possibles : mettre en place des cadres de travail précis, limiter les situations d'urgence, adapter l'environnement en évitant les sources de distraction (perturbations sonores et visuelles), adapter les modalités des réunions (cadrer les interventions et les préparer suffisamment tôt, ne pas interrompre...), adapter les supports écrits (police, présentation, limitation des schémas et tableaux...), mettre en place si nécessaire des aides techniques...

Comment aider le dyspraxique?

- Minimiser la double tâche
- Favoriser l'oral ou l'écrit pour expliquer qqchose
- Séquentialiser l'exécution d'une tâche
- Aider à trouver des stratégies de compensation

Avant tout : une installation confortable pour le squelette et la vision



Bon éclairage et proximité du tableau ?

Faciliter simplifier : des outils

Découper



Biki Hop Toy's



Faciliter simplifier : des outils



Crayons triangulaires



Support cartes



manchons



Faciliter simplifier : des outils

