



colorscienza

FOCUS SUL COLORE.

DOVE GUARDI PER ISPIRARTI ?

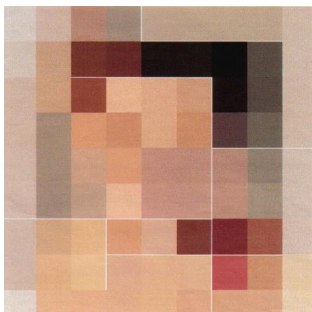
“Il colore è un mezzo per esercitare sull'anima un'influenza diretta. Il colore è il tasto. L'occhio il martelletto che lo colpisce. L'anima lo strumento dalle mille corde.”

“Color is a means through which one can influence the soul. Colour is the key, the eye is the hammer that strikes the chord. The soul is the instrument that has a thousand notes.”

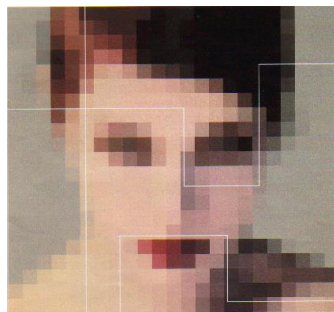
Kandinsky

Le ricerche cromatiche sono sempre state un'autentica sfida per un'azienda come la nostra, costantemente motivata da una voglia continua con le più stupefacenti idee per la creazione del nuovo. Scomporre, dividere, frammentare fino a giungere all'essenza del pigmento: l'origine del colore, la sua espressione più pura. E poi di nuovo unire, fondere, mescolare a macchie, a strati: fluidi e polveri che generano nuove cromie, nella sfida di un corpo a corpo che si ripete con la naturalezza di un'alchimia biologica. Il gioco della creazione come un'operazione matematica: sottrarre, aggiungere e dividere per moltiplicare all'infinito l'unità. Invenzioni senza limiti né regole che trasformano l'organicità di un pigmento, di volta in volta, in corpi densi oppure in impalpabili pensieri.

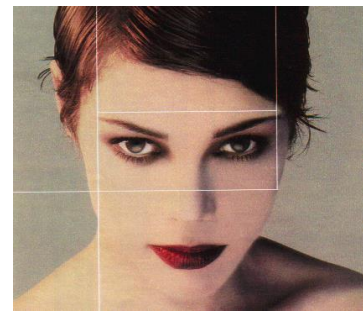
ALL'ORIGINE DEL ALTA TECNOLOGIA E SCIENZA AL SERVIZIO DELLA COSMETICA MAKE UP



Sembra un quadro di Mondrian. E' un'immagine realizzata al computer. Scomposta ed ingrandita, si trasforma in dettagli e figure geometriche.



Man mano che i pixel del computer rimpiccioliscono, quadratino su quadratino prende forma l'immagine ma predomina ancora la struttura geometrica.



Adesso l'immagine è ad alta definizione: la perfetta messa a fuoco permette di cogliere anche i più piccoli particolari ed i raffinati giochi di chiaroscuro.



ANYA COSMETIQUES s.r.l. • Via Case Basse, 11 • 27017 Pieve Porto Morone • Pavia • Italia

Cap. Soc. € 100.000 i.v. • C.F. - P.IVA e RI 01590360184 • REA Pavia 195796

Phone: 0039.0382.788315 - 0039.0382.718033 • Fax 0039.0382.719322 • E-mail bien@anya.it • Internet site: www.anya.it



Oggi il nuovo trucco non si limita a semplici giochi cromatici, ma si avvale di formule sempre più sofisticate ed all'avanguardia che permettono un photofinish perfetto.

Così come con i computer si possono ritoccare le immagini, è anche possibile, grazie ai nuovi ombretti, ciprie e rouge, illuminare il colorito, correggere le imperfezioni o mimetizzarle.

Merito delle formule di alta ingegneria cosmetica che arricchite con **PIGMENTI FOTOCROMATICI** ed altri prodigi ottici sono in grado di riprodurre l'effetto fluo (quello che in fotografia fa apparire tutto più bello) e di cambiare intensità a seconda del tipo di luce, artificiale o naturale. Inoltre con la presenza di **PIGMENTI MULTISTRATO RIVESTITI**, scompongono la luce in tre dimensioni che otticamente levigano le piccole rughe e le linee d'espressione, rendono le labbra più carnose e danno rilievo alle palpebre.

E' grande la spinta innovativa anche sul fronte cromatico. Con la tecnica del **METAMERISMO**, realizziamo colori con miscele di pigmenti composti da tinte spettrali dominanti per un risultato esaltativo della luminosità con performances più cangianti e vibranti. Il risultato finale è un gioco cromatico capace di donare doppia intensità elettrica al colore con un effetto ottico molto particolare di gravità e dignità quando è nel suo stato scuro e concentrato, quanto di purezza e grazia quando è nel suo stato chiaro e rarefatto.

Nell'ottimizzare il tono dei pigmenti, con un lavoro fortemente qualitativo, abbiamo portato a **SATURAZIONE** il colore utilizzando il calore. Ogni colorante viene esposto e cotto a temperature elevate, così da ottenere pigmenti intensi e pieni. Con l'inedita tecnologia dell'**ATOMIZZAZIONE** riduciamo i pigmenti in particelle infinitesimali, dalla forma perfettamente arrotondata e regolare, molto scorrevoli, fondenti all'applicazione e che vestono come una seconda pelle con un finish visibilmente levigante. Elementi rivoluzionari e capolavori di ingegneria cosmetica con pigmenti da illusione ottica, colori ali di farfalla hanno condotto all'ideazione del make up **FOTOTONICO**. Così sono nati prodotti con tecniche quali **COLORFLOP** con pigmenti a struttura multistrati che riflettono specularmente e diffondono la luce contemporaneamente con la possibilità di visioni di due colori complementari; **COLORTRANSITION** con alto potere di selettiva riflessione che dona spettacolari effetti che cambiano continuamente dipendenti dall'angolo di veduta, creando un effetto ottico molto particolare, quasi magico capace di donare intensità vibrante al colore; **MIRROREFFECT** con una forza senza precedenti della luminosità ed una brillantezza metallica dovuta a microspecchi di lamina d'alluminio.





“Tutto inizia sempre con lo studio dei colori e dei suoi effetti sulle persone” sosteneva un intenditore, il pittore Vasilij Kandinsky. Il nuovo potere cromatico è fortissimo, infrange ogni regola e ha superato l’etica borghese del colore, quella dei significati convenzionali e prevedibili. Così al cinema i **rosa confetto**, antico o carnicino che dominano le scene, i vestiti ed il trucco non sono più metafora dell’innocenza ottimista degli anni ’50, ma diventano le tonalità che meglio raccontano l’inquietudine, la malinconia e le ipocrisie del tempo. Negli anni ‘60 e ’70 i colori sono stati fondamentali nel definire spazi ed oggetti. Poi sono stati considerati quasi “volgari” e quindi i grandi designer, temendo di essere considerati dei semplici decoratori, li hanno cancellati con il minimalismo. Oggi tornano nei luoghi di consumo come strumento di destinazione. **Il verde** dei negozi Prada, **il marrone** di Gucci, **il rosa** e le righe di Paul Smith sono un richiamo irresistibile nella noiosa marea di punti vendita candidi come scatole.

“L’appetito vien mangiando **arancione**” assicurano chef e banqueting designer. “**Rossi e viola** stimolano la digestione. Lo confermano menu al curry, purée di zucca, gelatine di vin brulé, l’uso dei fiori come rose caramellate e petali di tulipano francese per formaggi e mostarde di frutta. Cautela con il **giallo** (dà acidità di stomaco) e freno al **blu**, colore indigesto per eccellenza poiché non si associa a niente di commestibile. Ed a proposito di vestiti, quanti di noi sanno davvero quale colore dovrebbero radiare dal guardaroba per non passare inosservati o peggio ancora, non essere fraintesi al primo appuntamento? Dato per scontato che il blu è autoritario, il **grigio** autorevole, **il rosso** dinamico e dichiarativo, **il verde** tradisce l’animo conservatore ed **il cammello** è la nuance degli eterni subalterni, ciascuno di noi può costruirsi la sua “palette” di sfumature “armocromiche”.

Ma appena ci si accinge a parlare di colore nel make up, una domanda sorge spontanea: non si dovrebbe menzionare la luce? I colori sono azioni della luce, azioni e passioni. Colori e luce vivono in un rapporto strettissimo a svelare forme e contorni al senso della vista. Ora li cogliamo come un semplice respingere ed attrarre, ora come una luce che si accende e scompare, oppure come moto dell’aria, come vibrazione del corpo, tuttavia sempre come qualcosa che congiunge o separa, che induce al movimento e produce vita.





Le ricerche cromatiche sono sempre state autentica sfida per un'azienda come la nostra, motivata da un'indagine continua delle più "stupefacenti" associazioni di colori.

TINTA, LUMINOSITA' E SATURAZIONE

il colore possiede le tre dimensioni di tinta, luminosità e saturazione. La tinta è la posizione relativa di un colore nello spettro. E' l'attributo che determina se un colore è rosso, verde, blu o giallo: è cioè la famiglia di un colore. La luminosità è la capacità di riflettere la luce. Il bianco in teoria riflette il 100% della luce incidente, il nero lo 0%. Tra questi estremi si sviluppa l'asse dei grigi che possiedono intensità variabile. Ogni colore possiede una luminosità precisa rispetto a questa scala di grigi. Verbalmente per descrivere variazioni di questa grandezza in un colore si definisce più chiaro o più scuro. La saturazione o croma rappresenta l'intensità e la purezza di un colore. Il suo grado minimo riporta alla scala dei grigi, per cui differenza in saturazione di un colore lo definiscono più intenso o più grigio, più vivace o più pallido, nella direzione di ottimizzare i pigmenti con un lavoro fortemente qualitativo, abbiamo reso saturo il tono del colore utilizzando il calore. Ogni colorante viene esposto e cotto a temperature molto elevate, così da ottenere pigmenti intensi e pieni. Mentre con la tecnica del metamerismo, realizziamo colori con miscele di pigmenti composti da tinte spettrali dominanti per un risultato esaltativi della luminosità con performance più vibranti, belli e cangianti. Il risultato finale è un gioco cromatico capace di donare doppia intensità elettrica al colore con un effetto ottico molto particolare di gravità e dignità quando è nel suo stato scuro e concentrato, quanto di purezza e grazia, quando è nel suo stato chiaro e rarefatto.

LUCE TRIDIMENSIONALE

Pigmento multistrato rivestito che scompone la luce in tre dimensioni: leviga otticamente piccole rughe e linee d'espressione, rende le labbra più carnose, dà rilievo alle palpebre.

ATOMIZZAZIONE

Inedita tecnologia che permette di ridurre polveri e pigmenti in particelle infinitesimali, dalla forma perfettamente arrotondata e regolare, molto scorrevoli, fondenti sulla pelle, senza depositarsi nelle pieghe cutanee o nelle rughe vestono come una seconda pelle con un finish visibilmente levigante.





COLOR FLOP

Pigmenti a struttura multistrati che riflettono specularmente e diffondono la luce contemporaneamente con la possibilità di visioni di due colori complementari.

COLOR TRANSITION

Tecnica con alto potere di selettiva riflessione che dona spettacolari effetti che cambiano continuamente dipendenti dall'angolo di veduta. Crea un effetto ottico molto particolare, quasi magico capace di donare intensità vibrante al colore. Un puro concentrato di onde "laser".

MIRROR EFFECT

Forza senza precedenti dalla luminosità e splendore inaspettatamente brillante e metallico dovuto a microspecchi di lamine d'alluminio.





Colora la tua vita

Brune, bionde, rosse o castane: ogni donna ha , in base al colore dei capelli, della carnagione, degli occhi , tutta una gamma di tonalità che la valorizzano. Come scoprirla? Esiste una scienza che studia la relazione tra le caratteristiche cromatiche personali e la percezione di armonia. Si chiama "armocromia", è nata agli inizi del secolo scorso e a elaborarne le teorie fu Johannes Itten, artista e docente presso la Bauhaus School of Art, in Germania. La tecnica di armonizzare i colori del viso con il trucco e le nuances dei capelli fu, poi, ripresa negli anni '70 da Carol Jackson, fondatore della CMB, Color Me Beautiful (Fammi bella con il colore), che individuò diverse tipologie cromatiche di donne, raggruppandole secondo le sfumature delle quattro stagioni: chiara e luminosa la donna-primavera , solare la donna-estate, calda e intensa la donna-autunno, fredda e limpida la donna-inverno.

Che tipo di ...Stagione sei



primavera

Il tuo viso mostra sfumature chiare, calde e luminose ed è privo di contrasti evidenti.

Occhi: azzurro acqua, verdi , nocciola.

Carnagione: molto chiara, delicatamente dorata.

Capelli: biondo miele, dorati.



estate

L'incarnato è messo in risalto da un alone rosato. L'effetto , che fa il tuo viso, è tenue e delicato.

Occhi: azzurro deciso.

Carnagione: è molto chiara, con un sottotono rosato.

Capelli: biondo chiaro o nella sfumatura cenere.



autunno

Nel viso prevale un equilibrio di toni e sfumature morbide e calde. Il tuo fascino è dolce e armonioso.

Occhi: marroni, spesso illuminati da riflessi verdi o ambrati.

Carnagione: pelle chiara, con sottotono pesca.

Capelli: castani con nuances ramate.



inverno

Possiedi una bellezza aggressiva, sottolineata da sopracciglia scure, che rafforzano il colore di occhi e capelli.

Occhi: neri o marrone compatto.

Carnagione: pallida oppure olivastra.

Capelli: neri o castano scuro.





Scopri come sei adesso

Vuoi conoscere la parte nascosta della tua psiche? Sei serena o attraversi un periodo non troppo felice? I colori possono rivelarti l'atteggiamento che hai ora verso la realtà. In psicoanalisi sono stati elaborati diversi test per indagare tensioni e stati emotivi. Il più usato e famoso è quello dello psicoterapeuta svizzero Max Luscher, docente di diagnostica dei colori in diverse università europee, negli USA e in Australia. Il suo test cromatico può segnalare ansie, desideri, aspirazioni. Ecco le regole del gioco.

Le regole

Ritaglia e incolla su un cartoncino le otto "tessere" di colore che trovi qui sotto. Disponi ognuna delle carte così ottenute alla rinfusa su un tavolo. Poi mettile in ordine di preferenza partendo dalla tua sinistra così: il colore scelto per primo va a sinistra, seguito dal secondo, dal terzo, dal quarto. Ora metti alla tua destra i colori che più detesti. Al centro, lascia le tinte a te indifferenti.

I risultati

Le prime due gradazioni alla tua sinistra indicano come vorresti essere e comportarti. La terza e la quarta rivelano come stai in questo momento. Al centro ci sono i colori a te indifferenti: esprimono le tue potenzialità. Gli ultimi due colori sulla destra, quelli che rifiuti, spiegano le paure, i bisogni repressi. Ma questa scelta non è definitiva. Anche se scopri di non essere in uno dei tuoi momenti migliori, domani le cose potrebbero cambiare. Per questo il test può essere ripetuto, dando risultati diversi nel tempo. Ecco le scelte cromatiche e il loro significato.



Blu

Se lo ami: riveli profondità di sentimenti. Inseguì valori tradizionali, armonia, regole da seguire. Sei sensibile e vulnerabile. Hai bisogno di tranquillità, perché il blu è il simbolo della quiete.

Se lo rifiuti: vuoi rompere ogni legame. In questo momento ti senti scoraggiata e hai voglia di fuggire da una situazione poco gratificante. Fai fatica a concentrarti, sei agitata e temi la quiete. Per vincere la depressione circondati di giallo e di rosso.

Giallo

Se lo ami: mostri ottimismo, entusiasmo, affettività. Ti apri con gioia agli altri e cerchi la loro stima.

Le novità ti entusiasmano. Stai attraversando un periodo vitale. Se hai qualche difficoltà, scegliendo il giallo esprimi la volontà di superarla. Attenta, però, a una certa superficialità.

Se lo rifiuti: sei scoraggiata, ti senti isolata. Nervosa, irritabile, non dimostri fiducia in te stessa. Non vuoi delusioni, così preferisci evitare di agire. Se al top delle tue preferenze c'è il verde, devi ricaricare le energie. Rifiuti il giallo e preferisci il rosso? Cerchi l'avventura, per dimenticare le tue sconfitte.

Grigio

Se lo ami: non riesci a impegnarti. Sei distaccata e indifferente. Lo stress ti spinge ad allontanarti dai problemi. Il grigio come seconda scelta, accentua il significato del colore preferito. Questo indica l'unica soluzione per vivere la quotidianità. Ad esempio giallo, grigio: hai paura di restare sola, così cerchi sempre la compagnia degli altri. Se lo rifiuti: hai bisogno di partecipazione. Soffri dall'essere esclusa. Vuoi essere presente ovunque. Se hai messo il grigio alla fine della lista, esprimi costantemente il timore di non essere coinvolta. Spesso ti impegni per un secondo fine.





Marrone

Se lo ami: rivela sensualità , ma anche insicurezza e il desiderio non soddisfatto di tranquillità familiare . Non hai molte pretese. Anche se ti senti stanchissima , perché lavori o studi troppo, sei soddisfatta della tua vita. Attenta a non affaticarti troppo. Forse hai appena superato un disagio fisico. Il marrone al primo o secondo posto rivela pure un bisogno di tenerezza. Se lo rifiuti: reprimi la tua capacità di gioia. Non cerchi la soddisfazione personale , perché la intendi come una debolezza. Hai grande bisogno di auto affermazione. Così trascuri la salute. Pretendi il massimo da te stessa , pure se ti costa fatica. Non vuoi deludere chi ripone in te molte aspettative. Non esagerare!

Nero

Se lo ami : esprimi rinuncia, protesta, paura di perdere ciò che hai. Non è questo un momento felice e pensi che le cose non cambieranno. Ti rivolti verso l'ambiente che ti circonda . Attenta a non agire d'impulso. Se il nero è la tua seconda scelta, sei disposta a tutto per raggiungere ciò che esprime il colore preferito. Ad esempio: blu, nero, vuoi a tutti i costi ottenere uno stato di calma. Rosso, nero: punti a soddisfare i desideri più esagerati. Se lo rifiuti: non vuoi rinunciare a nulla . Cerchi di controllare tutto. Rischi in tal modo di diventare capricciosa e viziata.

Rosso

Se lo ami: sei dotata di forza vitale e volontà. Impulsiva , energica , ti mostri audace . Hai bisogno del successo e dai molta importanza al presente. Come un'attrice sul palcoscenico cerchi gli applausi , ma hai un atteggiamento un po' melodrammatico . Rischi di esagerare! Se lo rifiuti: dimostri scarsa vitalità, voglia di protezione . Il rosso ti fa paura:l'energia che simboleggia ti intimidisce. Esprimi nervosismo , ancor più se il tuo preferito è il blu o il verde. Se il più amato è il giallo , la crisi è solo passeggera.

Verde

Se lo ami: sei ferma, costante , orgogliosa. Non sei influenzabile. Inseguì l'auto affermazione . Però , ti mostri troppo controllata e individualista. Metti te stessa in cattedra e fai da maestra. E' difficile per te cambiare. Rischi di essere allontanata dagli altri come una troppo conservatrice. Se lo rifiuti : hai paura del fallimento. Sei testarda , tesa , irritabile. Stai attraversando un momento di esaurimento. Rifuggi obblighi e doveri; vivi con noia una situazione che giudichi imposta.

Viola

Se lo ami: hai intuito, desiderio di magia e mostri una certa tendenza all'irresponsabilità. Ti senti insicura, non riesci a controllare le tue emozioni. Vuoi compiacere gli altri e cerchi comprensione e gentilezza. Se lo rifiuti: egocentrica , suscettibile, razionale, hai subito una delusione affettiva . Temi l'intimità e cerchi l'isolamento. Sei diffidente : qualcuno ha disilluso le tue aspettative e ora preferisci seguire le vie della ragione, più che quelle del cuore.





COLOR LAB

Il colore è luce.

La conoscenza di come essa possa originare il meraviglioso mondo dei colori sarà la nostra partenza. Nulla è lasciato al caso: basti osservare come i giochi di ombre e luci oppure di complementarietà rispettino regole precise.

Ecco come avviene la magia che ci permette di percepire il rosso di una ciliegia oppure il blu del mare.

Test in linea: La tua capacità di percezione dei colori

<http://www.xrite.com/hue-test>

Prova la color test per capire se hai i sintomi del daltonismo, vedi il video "Sei daltonico? Fai il test"

<https://www.youtube.com/watch?v=VF2jtWEqCQo>



ANYA COSMETIQUES s.r.l. • Via Case Basse, 11 • 27017 Pieve Porto Morone • Pavia • Italia

Cap. Soc. € 100.000 i.v. • C.F. – P.IVA e RI 01590360184 • REA Pavia 195796

Phone: 0039.0382.788315 – 0039.0382.718033 • Fax 0039.0382.719322 • E-mail bien@anya.it – anya@pec.it •

Internet site: www.anya.it