

The CALIPER project:
Linking research and innovation for gender equality



Gender Equality in Research Trainings in national languages

27th -29th April 2020

Trainer: Ilaria Di Tullio



This project has received funding from the European Union's Horizon 2020 Research and Innovation programme under Grant Agreement No 873134

Agenda – Giorno 3

15 min	Benvenuto –agenda del giorno– aspettative	Sessione interattiva
30 min	Genere nella formazione e nei curricula	Presentazione e dibattito
30 min	Comunicazione Istituzionale	Presentazione e dibattito
30 min	Esercizio sulla Comunicazione Istituzionale	Tavoli di Lavoro
20 min	Sessione plenaria e conclusione sulla Comunicazione Istituzionale	Dibattito
15 min	Valutazione e chiusura del training	

Genere nella formazione e nei curricula



Insegnamento (universitario): una pratica socialmente costruita

- **Trasferimento di conoscenze:** conoscenze e metodi vengono trasmessi dagli insegnanti agli studenti, compresa la storia delle scienze
- **Critica e creazione della conoscenza:** il pensiero critico e la riflessività come capacità centrali da coltivare, contribuiscono, almeno in linea di principio, a creare conoscenza
- Interazione umana e **relazioni di potere** (insegnanti/studenti; studenti/studenti)
- Procedure di **valutazione** (prove ed esami)



L'aula è un posto neutro o paritario (rispetto al genere)?

Trasferimento di conoscenze:
contenuti didattici



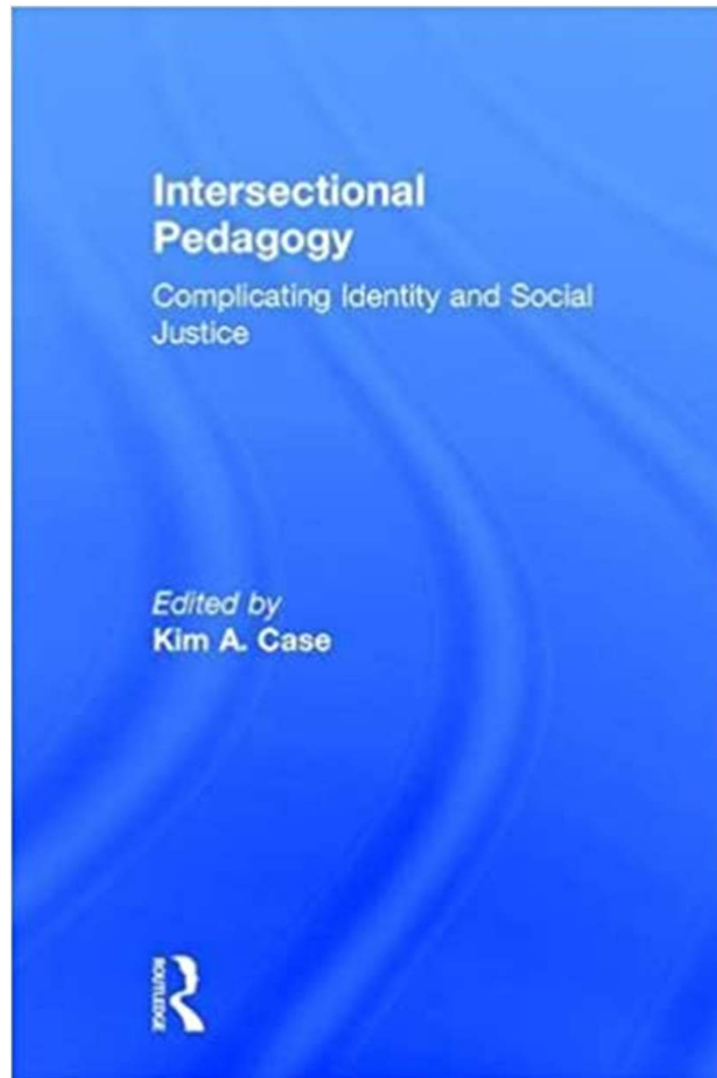
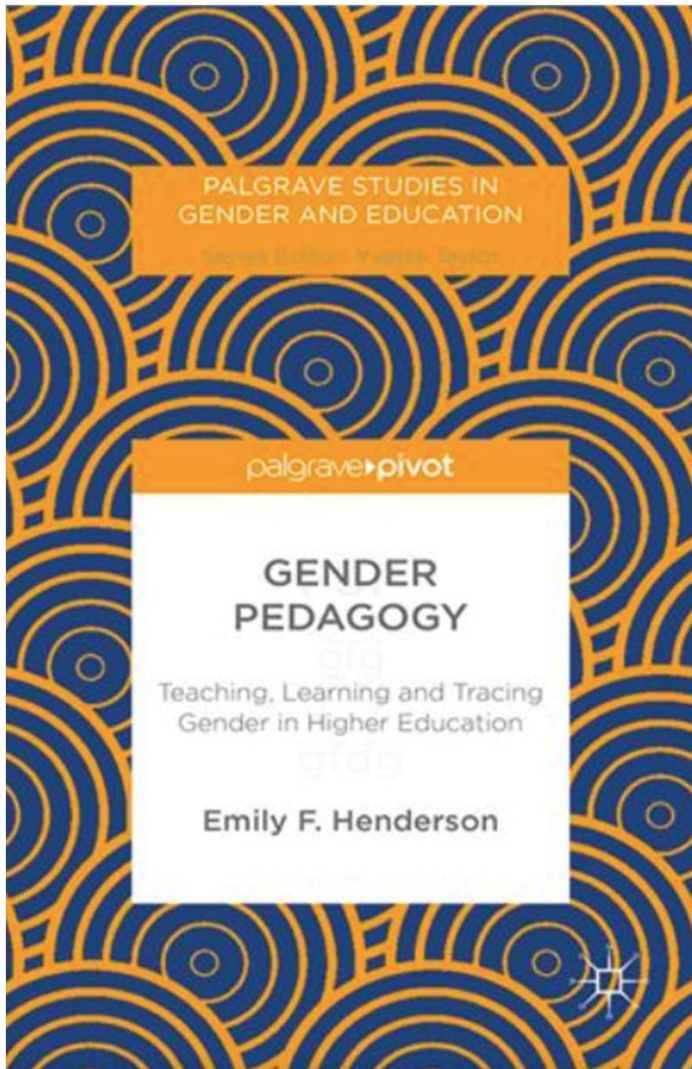
Interazione umana: interazione in
classe



Valutazione: esame



- La **storia della scienza esclude il contributo delle donne** e di altri gruppi sottorappresentati
- Il **genere non è integrato nei contenuti** e nella progettazione della ricerca
- Gli stereotipi e i pregiudizi di genere, le diverse aspettative sui comportamenti influenzano l'apprendimento e, anche in classe, possono essere rafforzati da **squilibri di potere**
- Le valutazioni, gli esami sono influenzati da distorsioni di genere in molti modi diversi



Libri utili

Cos'è l'insegnamento sensibile al genere?

Contenuti didattici



Attenzione alle differenze di genere sia nella **creazione del programma** che nella spiegazione

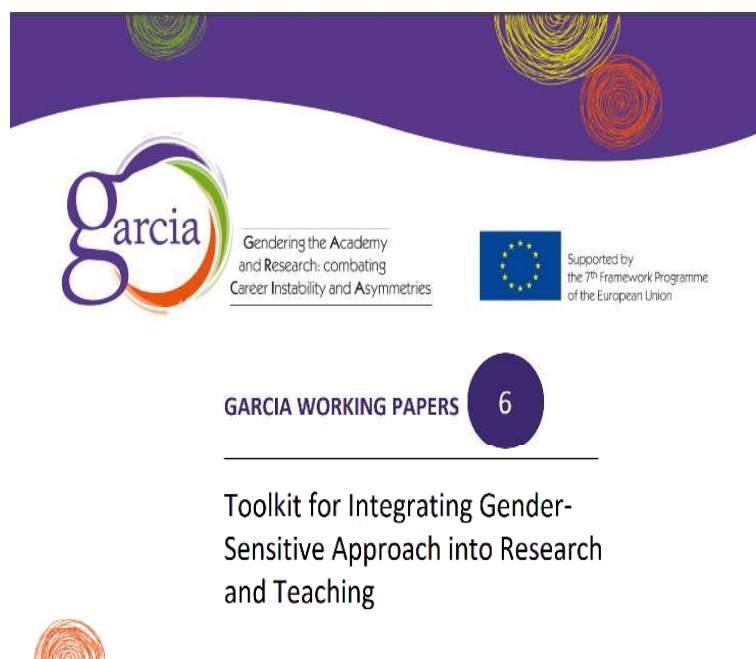


Attenzione alla **dimensione di genere** dei contenuti presentati



Dare **compiti** che richiedano agli studenti di riflettere sulla dimensione di genere della **materia**

Il GARCIA toolkit



Un valido strumento di supporto nella progettazione di ricerca/contenuto dei corsi sensibili al genere

Individuazione di stereotipi di genere, disuguaglianze, pregiudizi di genere

https://eige.europa.eu/sites/default/files/garcia_toolkit_gender_research_teaching.pdf

Il GARCIA toolkit-checklist (1/3)

Lista di controllo per l'applicazione di un approccio sensibile al genere nei contenuti/curriculum didattici

- Quando inviti qualcuno a tenere una lezione/lecture nel tuo corso, fai attenzione all'alternanza uomo/donna?
- Hai mai invitato un esperto di genere per tenere un corso sul tema?
- Cerchi di rendere il tuo corso attrattivo sia per i ragazzi che per le ragazze?
- Stimoli gli studenti a lavorare in gruppi misti per genere?



Il GARCIA toolkit-checklist (2/3)

- Prepari i tuoi studenti sulla tematica di genere, sono sensibili al tema?
- Hai incluso tra i materiali del corso documenti gender-sensitive?
- Hai dedicato almeno una lezione alla dimensione di genere nel tuo corso?
- Stimoli consapevolezza nei tuoi studenti rispetto agli stereotipi di genere legati al tema del tuo insegnamento?



Il GARCIA toolkit-checklist (3/3)

- Prepari i tuoi studenti riguardo le disuguaglianze di genere che un giorno si troveranno ad affrontare come professionisti?
- Stimoli negli studenti l'utilizzo di metodologie gender – sensitive (uso del linguaggio e.g.)
- Utilizzi linguaggio e materiali visivi gender sensitive durante l'insegnamento?
- I documenti, libri che hai adottato nel del tuo corso, fanno cenno alla dimensione di genere?

Interazioni umane di genere – alcuni esempi concreti



Universitat de Vic – Universitat Central de Catalunya
Project **AQUID** 2017

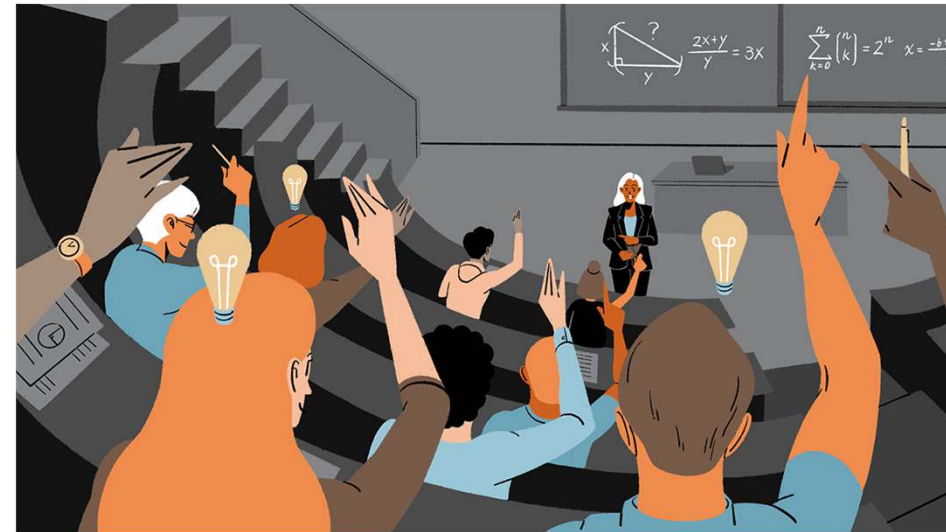
<https://www.youtube.com/watch?v=6yCxWGj77Tc>



Sensibile al genere.

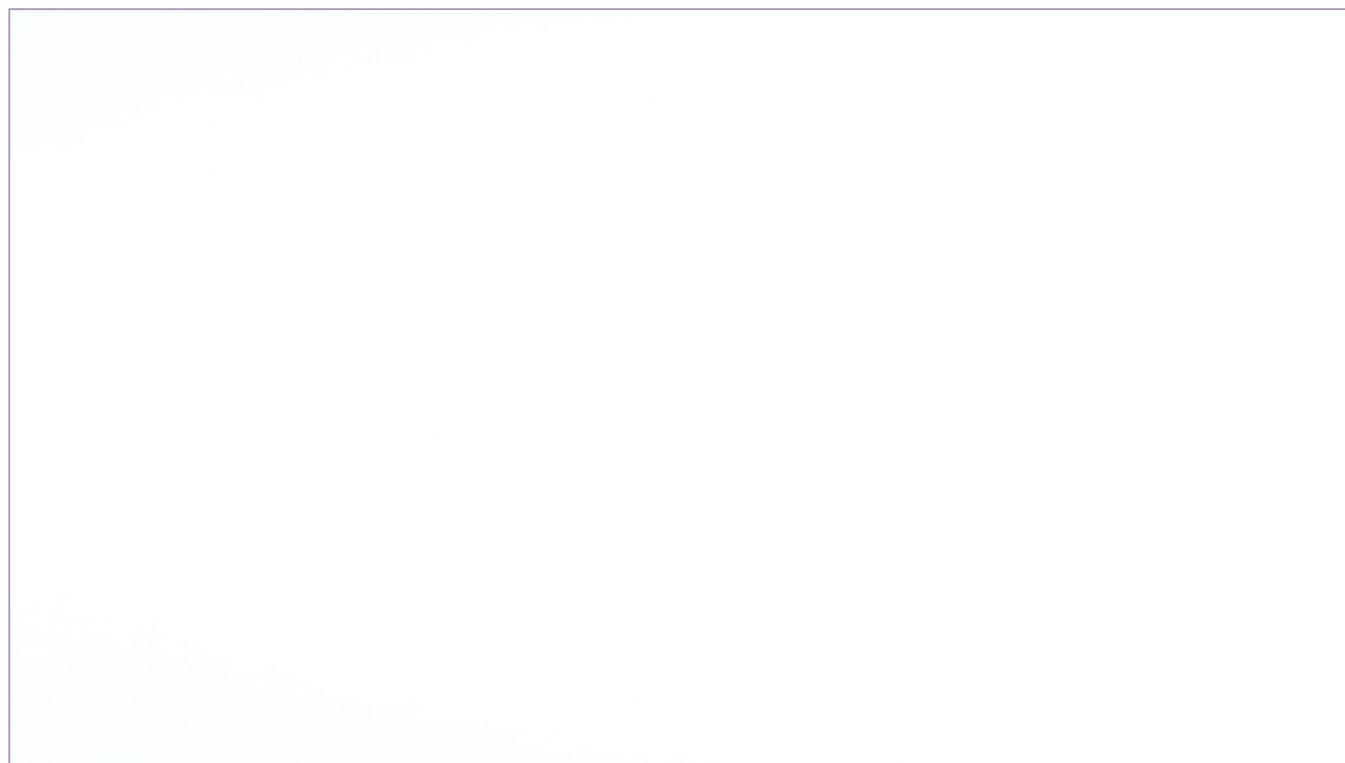
Interazioni insegnante/studente: punti di attenzione

- **Pari attenzione a ragazzi e ragazze**
- **Favorire le metodologie di interazione e condivisione delle conoscenze**
- **Bilanciare critiche e incoraggiamenti**
- **Superare i pregiudizi nei colloqui**
- **Consapevolezza dei diversi approcci agli esami**



Dal binario di genere a un approccio intersezionale

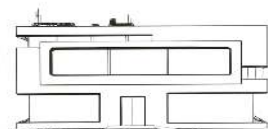
Freie Universität
Berlin



Gender and Diversity in Academic Teaching



GOOD TEACHING PAYS ATTENTION
TO GENDER AND DIVERSITY



<https://www.genderdiversitylehre.fu-berlin.de/en/toolbox/index.html>



References

- The Gender and Diversity Toolbox, Free University of Berlin
<https://www.genderdiversitylehre.fu-berlin.de/en/index.html>
- Baltic Gender (2019), Tools and Resources on Gender–Sensitive Teaching Methods in Higher Education
[http://oceanrep.geomar.de/41854/1/Online%20Material final 2019.pdf](http://oceanrep.geomar.de/41854/1/Online%20Material%20final%202019.pdf)
- GARCIA (2015), Toolkit for Integrating Gender- Sensitive Approach into Research and Teaching
https://eige.europa.eu/sites/default/files/garcia_toolkit_gender_research_teaching.pdf
- [J. Sprague, K. Massoni \(2005\), Student Evaluations and Gendered Expectations: What we can't count can hurt us, Sex Roles 53](#)
- Henderson E. (2015), Gender Pedagogy, Palgrave Studies in Gender and Education
- Case K. A. (2016), Intersectional Pedagogy, Routledge
- Núñez-Peña M. I. , Suárez-Pellicioni M. , Bono R. (2015). Gender Differences in Test Anxiety and Their Impact on Higher Education Students' Academic Achievement , Procedia - Social and Behavioral Sciences



Q&A



Comunicazione istituzionale



Linguaggio e stereotipi culturali



Comunicazione: una leva per la parità di genere



“To tackle gender inequality, we must look at the way we communicate.” (EIGE)

Linguaggio sessista e discriminatorio di genere

Linguaggio sessista = linguaggio volutamente dispregiativo

Ad es. le donne devono guadagnare meno degli uomini perché sono meno intelligenti

Linguaggio discriminatorio di genere: va oltre l'intenzione sessista e include parole, frasi e/o altre caratteristiche linguistiche che favoriscono gli stereotipi, o sminuiscono o ignorano donne o uomini.

ad es. «Gli ambasciatori e le loro mogli sono invitati a un ricevimento dopo cena»

Linguaggio biased e neutrale

Linguaggio biased: implicito o esplicito favorisce un genere piuttosto che un altro.

ad es. «Ogni giorno, ogni cittadino deve chiedersi come può adempiere ai suoi doveri civili»

Linguaggio neutro : considera le persone in generale, senza alcun riferimento alle donne o agli uomini (linguaggio gender-blind)

ad es. «Le persone non considerano appieno l'impatto che hanno sull'ambiente.»

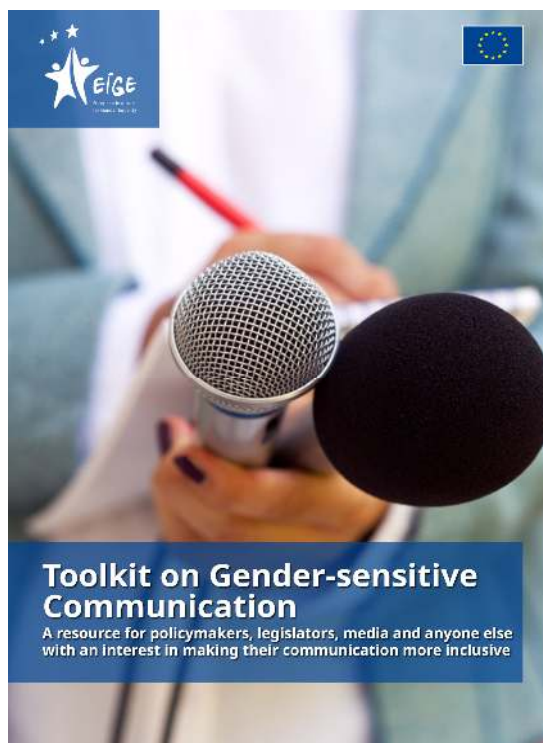
Linguaggio sensibile al genere

Il linguaggio gender-sensitive è la manifestazione verbale della parità di genere attraverso la lingua.

La parità di genere nel linguaggio si raggiunge quando ci si rivolge a uomini, donne e coloro che non rientrano in questo binarismo, come a persone di pari valori, dignità integrità e rispetto (EIGE)



Risorse utili

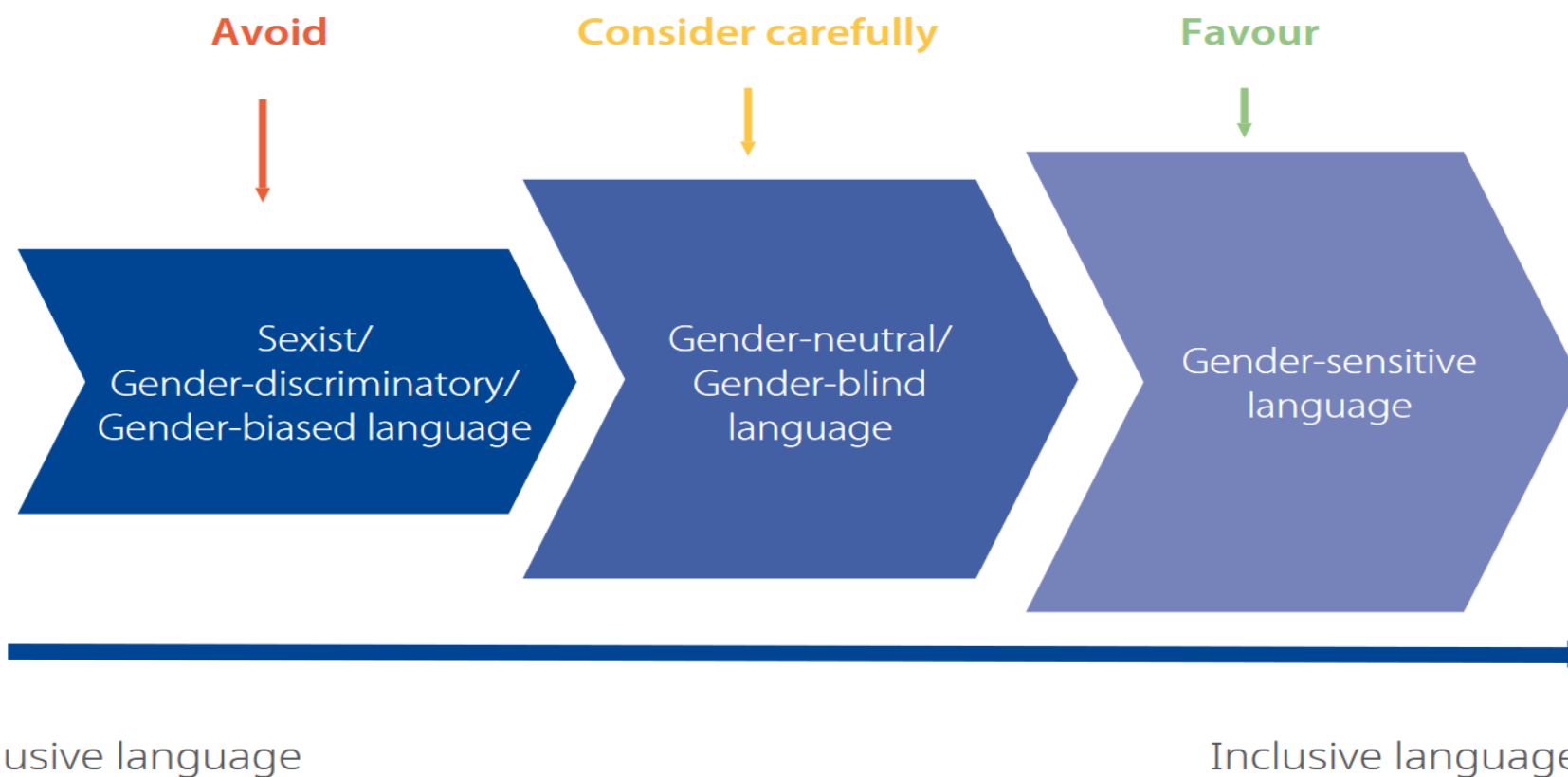


Il Toolkit EIGE sulla comunicazione sensibile al genere

Fornisce linee guida per l'uso di un linguaggio sensibile al genere

Fornisce esempi/consigli per la lingua inglese, ma i principi cardine sono universali.

La scala di inclusività nel linguaggio



Gender-neutral vs Gender-sensitive language

Come si fa a scegliere?

- **Citare il genere farà luce sugli aspetti chiave della questione che state discutendo?** In caso affermativo, usate un linguaggio sensibile al genere. In caso contrario, utilizzare un linguaggio neutro.
- **Ti riferisci a persone in generale o a un gruppo specifico?** Se si parla di persone in generale, può essere accettabile usare un linguaggio neutro dal punto di vista del genere (in alcuni casi), mentre se si parla di un gruppo specifico di solito è rilevante discutere di genere.
- **State esplicitamente puntando ad essere inclusivi rispetto a quelli di un genere non-binario?** In tal caso, si può optare per un linguaggio neutro dal punto di vista del genere (in particolare la terza persona plurale: loro, ecc.) o usare un linguaggio sensibile al genere che includa il gruppo al quale si fa riferimento (EIGE).

Esempio:

- Tutti gli uomini sono uguali di fronte alla legge**
- Tutti sono uguali di fronte alla legge
- Uomini e donne sono uguali di fronte alla legge**

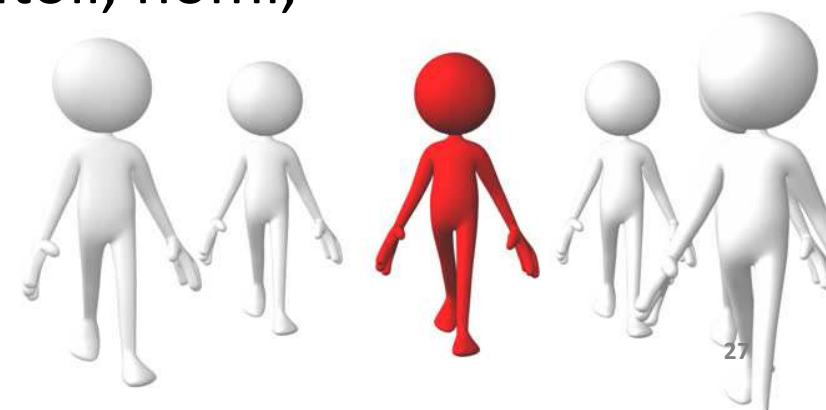


Benefici nell'utilizzo di un linguaggio gender-sensitive

- ✓ Rende più facile vedere le **differenze** tra i bisogni maschili e femminili
- ✓ Sfida le **supposizioni inconsce** delle persone sui ruoli di genere nella società
- ✓ Getta le **basi per una maggiore parità** di genere in tutta la società
- ✓ Aumenta la **consapevolezza** di come il linguaggio influenzi il nostro comportamento
- ✓ Permette alle persone di sentirsi **più a proprio agio** nell'esprimersi e nel comportarsi

Sei principi sulla Comunicazione Gender-Sensitive

1. Assicurarsi che uomini e donne siano rappresentati
2. Sfidare gli stereotipi di genere
3. Evitare forme di esclusività
4. Utilizzare stesse forme per rivolgersi a qualcuno
5. Creare un equilibrio di genere
6. Promuovere la parità di genere attraverso titoli, nomi, etichette (UNDP)



Sfidare gli stereotipi di genere

Gli stereotipi culturali inconsci sono spesso espressi attraverso il linguaggio che usiamo.

Quando si usa un pronome (ad es. lui o lei) si assume il genere della persona di cui stiamo parlando.

"I need to speak to the secretary - is she in the office?"



Sfidare gli stereotipi di genere attraverso le immagini

Immagini stereotipate di uomini



Immagini non stereotipate di uomini



Sfidare gli stereotipi di genere attraverso le immagini

Immagini stereotipate di donne



Immagini non stereotipate di donne



Consigli per una comunicazione Gender Sensitive



Utilizzo di entrambe le forme: maschili e femminili

LINEE GUIDA PER L'USO DEL GENERE NEL LINGUAGGIO AMMINISTRATIVO DEL MIUR, 2018

Forma Maschile		Forma Maschile e Femminile
i docenti	<i>muta in</i>	i docenti e le docenti; i/le docenti
i candidati privatisti		i candidati privatisti e le candidate privatiste i/le candidati/e privatisti/e
i collaboratori		i collaboratori e le collaboratrici i/le collaboratori/trici
il Presidente		il/la Presidente
il dirigente scolastico		il dirigente scolastico e la dirigente scolastica il/la dirigente scolastico/a

La chirurga e l'avvocata, la sindaca e la ministra, la giudice e la presidente sono femminili perfettamente regolari, ma ancora non si sono completamente affermati.

La formazione delle parole e la lingua italiana

Termini in	mutano in	Esempi
-o, - aio/-ario	-a, - aia/-aria	<i>architetta, avvocata, chirurga, commissaria, critica, deputata, impiegata, ministra, prefetta, notaia, primaria, segretaria (generale), sindaca</i>
-iere	-iera	<i>consigliera, infermiera, pioniera, portiera, ragioniera</i>
-sore	-sora	<i>assessora, difensora, evasora, oppressora, revisora</i>
-tore	-trice	<i>ambasciatrice, amministratrice, direttrice, ispettrice, redattrice, senatrice</i>



Alcuni esempi pratici: Proposte di intervento sulla sintassi

- es. Sono ammessi i candidati che (...) Sono inoltre ammessi i candidati che (...) Sono infine ammessi i candidati che...

Riformulazione:

Sono ammessi coloro che:

a.....

b.....

c.....

oppure

Requisiti per l'ammissione

a.....

b.....

c.....



- es. Supera l'esame l'alunno che riporta un voto finale inferiore a 6/10

Riformulazione: *L'esame risulta superato se il voto finale è inferiore a 6/10*

- es. Sulla base del percorso scolastico triennale effettuato da ciascuno

Riformulazione: *Sulla base del percorso scolastico triennale individuale oppure Sulla base del singolo percorso scolastico triennale*

Rivedere un testo

Testo originale

2. Presidente della commissione d'esame

Per ogni istituzione scolastica statale le funzioni di Presidente della commissione sono svolte dal dirigente scolastico preposto.

In caso di sua assenza o di impedimento o di reggenza di altra istituzione scolastica, le funzioni di Presidente della commissione sono svolte da un docente collaboratore del dirigente scolastico, individuato ai sensi dell'articolo 25, comma 5, del decreto legislativo 30 marzo 2001 n. 165, appartenente al ruolo della scuola secondaria di primo grado.

Per ogni istituzione scolastica paritaria le funzioni di Presidente della commissione sono svolte dal coordinatore delle attività educative e didattiche.



Testo rivisto

2. Presidente della commissione d'esame

Le funzioni di Presidente della commissione sono svolte

- per ogni istituzione scolastica statale dal/dalla dirigente scolastico/a o, in caso di sua assenza, impedimento o reggenza di altra istituzione scolastica, da un/a docente, da individuare ai sensi dell'articolo 25, comma 5, del decreto legislativo 30 marzo 2001 n. 165, appartenente al ruolo della scuola secondaria di primo grado.
- per ogni istituzione scolastica paritaria dal coordinatore/trice delle attività educative e didattiche.




https://www.miur.gov.it/documents/20182/0/Linee_Guida_+per_l_uso_del_genere_nel_linguaggio_amministrativo_del_MIUR_2018.pdf/3c8dfbef-4dfd-475a-8a29-5adc0d7376d8?version=1.0&t=1520428640228



Complimenti sessisti

Complimenti sessisti

- «pensi come un uomo»
 - «sei molto intelligente per essere una ragazza»
 - «Sei molto attraente per essere una donna in carriera»
 - Sei bellissima quando sei arrabbiata
- 
- «sei molto intelligente per essere un ragazzo»
 - «Sei molto virile per essere un uomo in carriera»

Etichette e sessismo

Termini Problematici	Alternative
Marito/Moglie (!signora!) – fidanzato/fidanzata	Partner
Preferenza sessuale	Orientamento sessuale/ identità sessuale/ sessualità
Entrambe	tutte, alcune, diverse
ermafrodite	transessuale
omosessuale/lesbica	Gay
Gay community(ies)	LGBTQI



The EIGE checklist 1/2

- Sai riconoscere gli **stereotipi/distorsioni** di genere ed evitarli nel tuo linguaggio comune?
- Cerchi di essere **inclusivo/a nel linguaggio**?
- Il tuo linguaggio comune riflette l'idea che donne, uomini e coloro che non appartengono a queste categorie binarie, siano persone egualmente degne di **rispetto e integrità**?
- Quando utilizzi un **linguaggio gender neutral**, hai mai considerato se possano esserci degli elementi che possano farti protendere per l'utilizzo di un **linguaggio più gender-sensitive**?

Tip! Policyakers e stakeholders dovrebbero sempre provare a usare un **linguaggio gender sensitive** piuttosto che un linguaggio neutrale.



The EIGE checklist 2/2

- Eviti di utilizzare **termini distorsivi o discriminatori**?
- Gli **aggettivi** che usi per descrivere un genere possono essere ugualmente utilizzati per descriverne un altro?
- Controlli che i **documenti** che produci siano **privi di elementi distorsivi del linguaggio**?
- Eviti di **descrivere le donne in relazione agli uomini**?
- Eviti di usare **“lui” o “uomo”** per descrivere l’esperienza di qualcuno?
- Quando descrivi le **professioni** utilizzi termini gender neutral?



Best practices sulla comunicazione Gender-sensitive

The Antwerp Charter on Gender-Sensitive Communication in and by Academic Institutions (EGERA project)

Attraverso la Carta le istituzioni accademiche aderenti si sono impegnate a:

- Promuovere la comunicazione nel rispetto della dignità umana e della responsabilità sociale
- Promuovere una comunicazione sensibile al genere eliminando gli stereotipi di genere e utilizzando rappresentazioni multidimensionali di donne e uomini.
- Promuovere la rappresentazione imparziale di donne e uomini attraverso una presenza equilibrata nella comunicazione.
- Affrontare nella comunicazione il problema del sesso sottorappresentato a diversi livelli accademici, amministrativi e tecnici
- Individuare e attuare azioni per garantire una comunicazione sensibile al genere



Possibili azioni verso una Comunicazione gender sensitive

- ✓ orientamenti generali sul linguaggio sensibile al genere e sulla **comunicazione visiva**;
- ✓ orientamenti specifici sulla comunicazione delle **offerte di lavoro** che potrebbero anche (esplicitamente) **incoraggiare il sesso sottorappresentato**;
- ✓ corsi di **formazione** sulla comunicazione sensibile al genere per attori chiave;
- ✓ sensibilizzazione dei membri e dei dipendenti dell'istituto accademico in materia di comunicazione sensibile al genere;
- ✓ **controllo** del materiale di comunicazione esistente;
- ✓ un dipartimento, un indirizzo e-mail o un servizio web in cui tutti i membri accademici e i dipendenti possono chiedere consulenza in caso di dubbio; **un'equipe di comunicazione equilibrata** a livello di organi centrali e/o di facoltà;
- ✓ un **piano di attuazione** delle misure adottate;
- ✓ un adeguato monitoraggio e valutazione delle misure adottate. (Carta di Anversa)



References

- [EIGE \(2019\), Toolkit on Gender-sensitive Communication](#)
- [V. Youssef, S.A. Barratt \(2014\), Guidelines for the use of non-sexist language at the university of the West Indies, UWI IGDS](#)
- [EGERA project \(2015\), Antwerp Charter on Gender Sensitive Communication by Academic Institutions](#)
- [UNPD \(2010\), Principle of Gender-Sensitive Communication. UNPD Gender Equality Seal Initiative](#)
- [Reutlingen University, Guidelines for using gender-sensitive language in communication, research and administration](#)





Q&A



4th Tavolo di lavoro-



Gruppi di lavoro

ISTRUZIONI:

30
minutes

- ▶ sono state create **3 diverse “stanze”**
- ▶ I partecipanti si dividono a seconda del loro ruolo/posizione
- ▶ Ogni stanza lavorerà su **3 documenti diversi** disponibili al link condiviso nella chat room
- ▶ L’obiettivo dell’esercizio è concentrarsi sulla **Comunicazione istituzionale in UNILE**
- ▶ Ogni gruppo deve individuare un **moderatore/facilitatore** e una persona che **prenda nota** (riporti i pensieri emersi, e li condivida al gruppo esteso in plenaria)
- ▶ **Lavora in maniera collaborativa con il tuo team!!**



SESSIONE PLENARIA



This project has received funding from the European Union's Horizon 2020 Research and Innovation programme under Grant Agreement No 873134

CHIUSURA DEI LAVORI, VALUTAZIONE E CONCLUSIONE SUL TRAINING



This project has received funding from the European Union's Horizon 2020 Research and Innovation programme under Grant Agreement No 873134

Le Vostre aspettative al giorno 1

capire di più dal progetto
Caliper

come passare dalla teoria
alla pratica?

padronanza degli strumenti GE per maggior
potere di negoziazione, incisività, soprattutto
con la governance

competenze per l'ADI, interfaccia politica per
ministero

definizioni di base

raccomandazioni su
ricerca e didattica,
dimensione di genere nel
programma

linguaggio condiviso,
comunicazione nella scienza

problemi all'accesso

strumenti di pressione,
resistenza a dinamiche
comunicative, metodi

curiosità

valorizzazione competenze da tecnico a
supporto alla ricerca, come valorizzarla?

capire cosa è un GEP

come affrontare tradizionale
divisione di ruolo in università?
approccio discriminatorio

maggior comprensione delle
tematiche

gender awareness?
linguaggio, evitare
spazi discriminatori e
problematiche

informazioni più tecniche sulla
GE, politiche UE

come è cambiata la cultura di
genere negli ultimi anni?

genere nella scienza e che tipo
di intervento di tutela c'è?

concorsi per assunzione e
pregiudizi annessi

