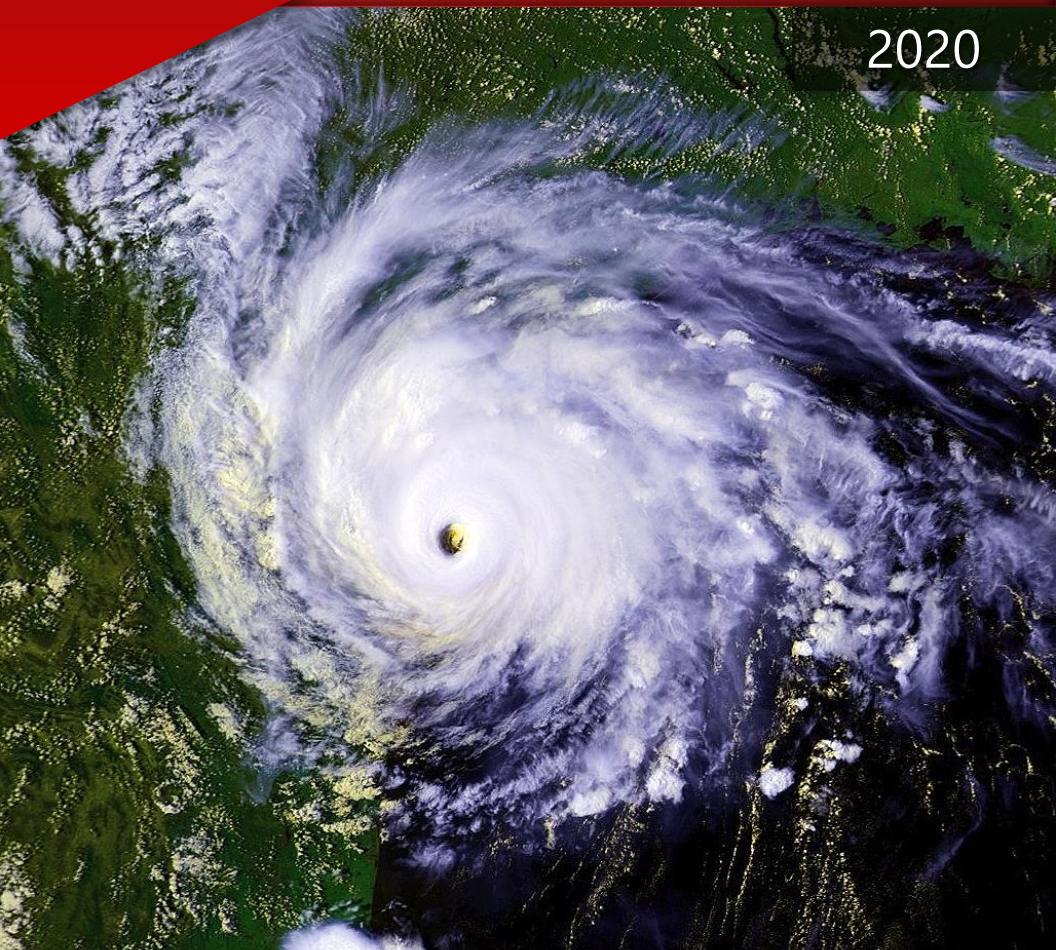




Guía Oficial de Texas

PARA LA TEMPORADA DE HURACANES

2020



¡EL MOMENTO PARA
PREPARARSE ES AHORA!

[WEATHER.GOV/CORPUSCHRISTI](https://www.weather.gov/corpuschristi)

Carta a los Residentes

Residentes del sur de Texas, nuevamente llegó el periodo del año donde recibimos la Temporada de Huracanes 2020.

Este año ha sido una mezcla única de perseverancia y adaptación, habilidades muy importantes para nuestra región a medida que nos aproximamos a enfrentar lo que puedan traer los próximos meses. Los desafíos únicos que muchos de nosotros hemos enfrentado, incluyendo diferentes ambientes de trabajo y educación, dónde y cuándo hacemos compras, e incluso cómo nos comunicamos son oportunidades para pensar cómo nos vamos a preparar para el próximo huracán. Y es que el momento de preparación es ahora.

Esta guía contiene información actualizada para el 2020 sobre los huracanes, así como los múltiples riesgos que puedan traer hacia el área del Coastal Bend. Las mortíferas marejadas ciclónicas, los vientos destructivos, las lluvias torrenciales y los tornados podrían desplazarlo de su hogar por meses o años. Utilice esta guía para prepararse usted y a su familia, y aprenda qué hacer antes, durante y luego del paso de una tormenta. Si usted todavía está pasando este tiempo en su hogar, tome un momento para trazar un plan sobre los suministros que necesita y para trabajar en las preparaciones de su casa ante la temporada de huracanes. En las próximas semanas, utilice sus visitas al mercado o los servicios de entrega para coleccionar los suministros necesarios.

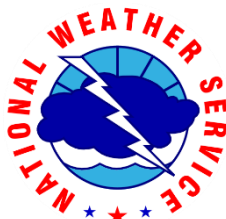
A pesar de que la región enfrentó al Huracán Harvey tres años atrás, esto no quiere decir que estamos protegidos ante el próximo huracán. De hecho, en 15 ocasiones anteriores y desde el 1850, las costas centrales de Texas se han visto impactadas por tormentas en menos de tres años de recurrencia entre una y la otra. Una de las tormentas más notable que conforman esta lista lo es el Huracán Celia en 1970, el cual tocó tierra en el Coastal Bend tres años después del Huracán Beulah, y destruyó cientos de casas y comercios con vientos de más de 160 mph.

A medida que usted se prepara para esta temporada de huracanes, tome un momento para imprimir esta guía o para bajarla a su computadora o teléfono móvil. Puede usar la misma para saber hacia dónde dirigirse para buscar información durante una tormenta, los cuales incluyen al Servicio Nacional de Meteorología (NWS en inglés), las estaciones de radio y televisión, y su ciudad o condado.

Manténgase seguro.



Melissa Huffman
Meteoróloga de Coordinación y Aviso
Servicio Nacional de Meteorología
Corpus Christi, Texas

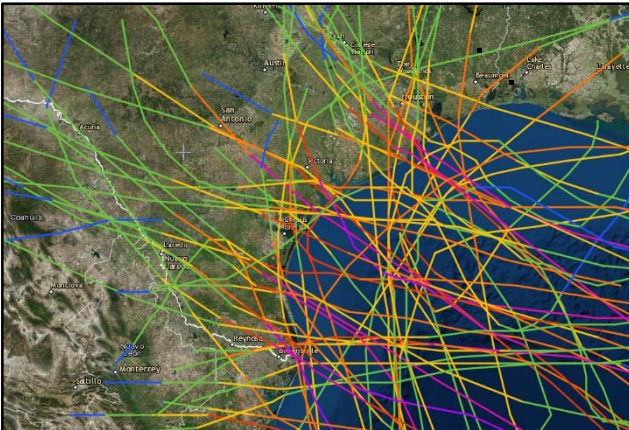


Sobre los Huracanes



Los huracanes se forman sobre aguas cálidas como las que encontramos en el Golfo de México. La temporada de huracanes comienza el 1ero de junio y termina el 30 de noviembre. El peligro máximo para la costa de Texas ocurre entre los meses de agosto a septiembre, pero estos pueden y han azotado las costas de Texas en cualquiera de los meses de la temporada de huracanes.

Arriba: Imagen satelital de alta resolución del Huracán Harvey a medida que se acercaba a la Costa Central de Texas. Imagen—NOAA



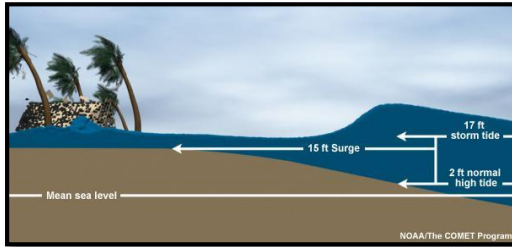
Arriba: Perspectiva histórica de los huracanes que han hecho su entrada en Texas desde 1851. Imagen—NOAA

Desde 1851, 64 huracanes han azotado las costas de Texas. Esto indica un promedio de un huracán cada tres años.

Marejadas Ciclónicas

Marejadas Ciclónicas

La marejada ciclónica es un crecimiento anormal por encima del nivel del agua de la marea astronómica predeterminada generado por una tormenta. Las marejadas ciclónicas no deben ser confundidas con las mareas de la tormenta, ya que estas últimas se definen como el crecimiento en el nivel del agua debido a una combinación de la marejada ciclónica y la marea astronómica. Este crecimiento en el nivel del agua puede causar inundaciones extremas en las áreas costeras, lo cual puede resultar en mareas de tormenta que pueden alcanzar los 20 pies o más de altura en algunos casos. En las costas de Texas las inundaciones pueden penetrar costa adentro en algunos casos dependiendo de la elevación del terreno. Si la marea de la tormenta es mayor que la elevación del terreno (incluso si se encuentra costa adentro) entonces es posible que ocurran inundaciones debido a la marejada ciclónica.



¡Las Marejadas Ciclónicas Pueden Ser Mortales! Aquí 6 Consejos Para Estar Preparados

1. Las inundaciones debido a las marejadas ciclónicas representan usualmente la mayor amenaza a la vida y la propiedad en un huracán. Estas presentan un gran riesgo de ahogamientos. Tan solo 6 pulgadas de agua en movimiento puede derribar a un adulto. Se necesitan tan sólo dos pies de agua corriendo para llevarse consigo la mayoría de los vehículos.
2. La marejada ciclónica puede generar un rápido incremento en el nivel del agua y causar inundaciones en áreas grandes en tan solo unos minutos, y puede dejar a los residentes sin el tiempo suficiente para evacuar el área si no lo hizo cuando le fue indicado.
3. Las marejadas ciclónicas no son dependientes de la Escala de Vientos de Huracán de Saffir-Simpson. Estas categorías están basadas en los vientos del huracán solamente y no toman en consideración la marejada ciclónica. Cualquier ciclón tropical, independientemente de su categoría, puede causar marejadas ciclónicas que amenacen la vida.
4. Muchas áreas en las costas del Golfo de México son vulnerables a las marejadas ciclónicas, incluyendo áreas localizadas a muchas millas costa adentro dependiendo de la elevación del terreno en el plano costero. Descubre hoy si resides en una zona de evacuación (vea las páginas 5-7 de esta guía).
5. Las marejadas ciclónicas pueden ocurrir antes, durante o luego del paso del centro de la tormenta por un área, y puede dejar intransitable las rutas de evacuación. El agua también puede incrementar con mucha anticipación al paso de la tormenta, en algunos casos 36 horas o más con anterioridad. Cuando se le ordene evacuar su área, no espere hasta el último momento para hacerlo.
6. Durante el pico del evento de las marejadas ciclónicas, es improbable que los oficiales de manejo de emergencias puedan alcanzarlo si se encuentra en peligro.

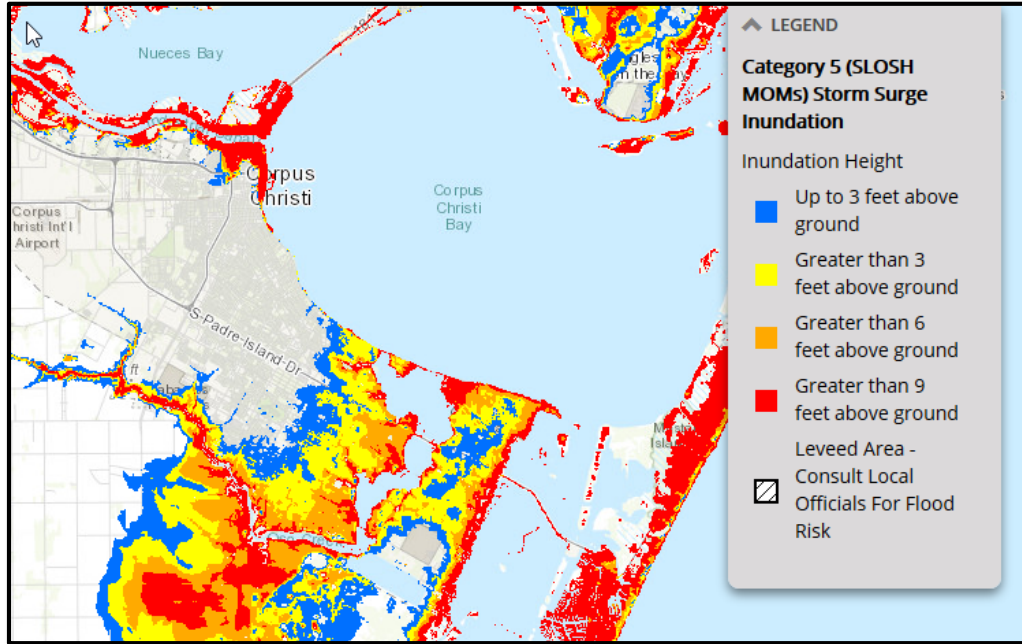


Para más información sobre las marejadas ciclónicas vea el nuevo video sobre las Marejadas Ciclónicas del Centro Nacional de Huracanes (CNH):

<https://www.youtube.com/watch?v=bBa9bVYKLP0>

Marejadas Ciclónicas

Corpus Christi



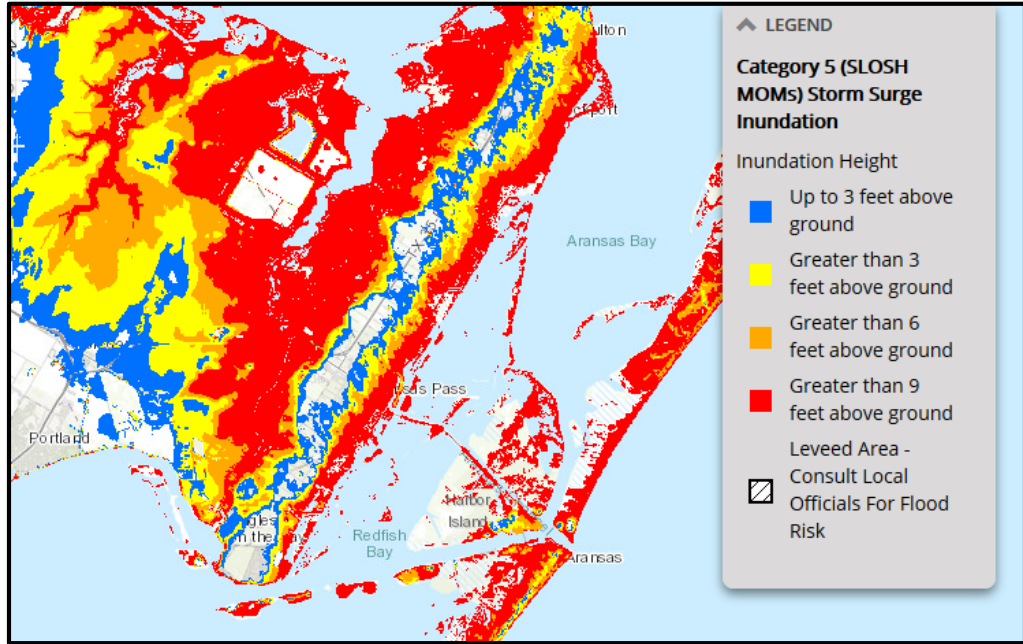
Arriba: Este mapa muestra ambos, la altura por encima de la tierra la cual el agua podría alcanzar y el peor escenario posible debido a inundaciones causadas por las marejadas ciclónicas.

“De los peligros asociados a los huracanes, las marejadas ciclónicas son la principal causa de pérdida de vidas”.

-Centro Nacional de Huracanes

Marejadas Ciclónicas

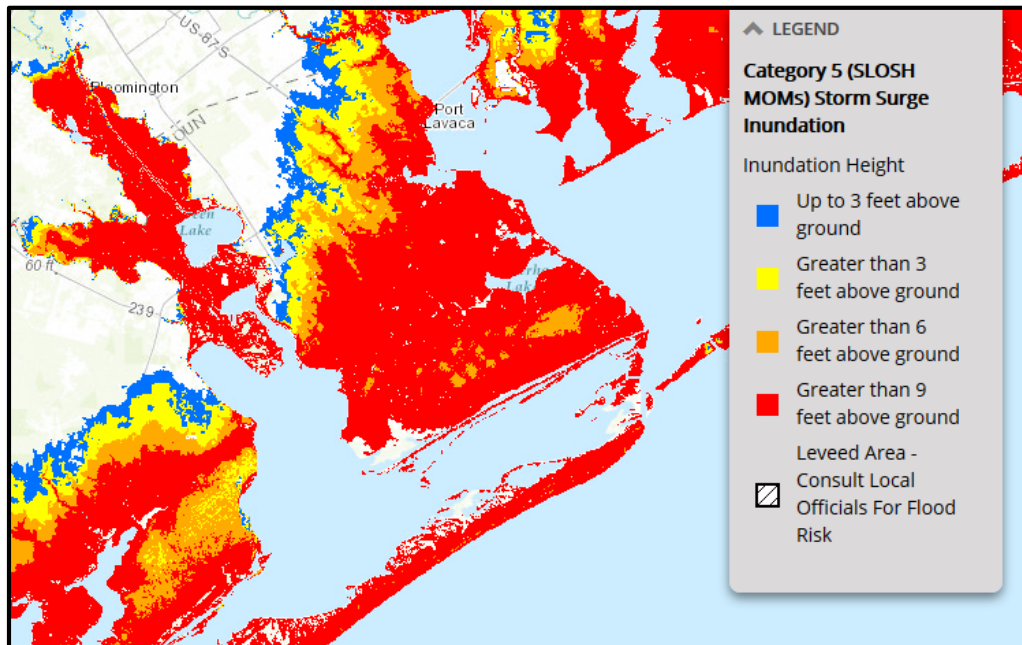
Rockport/Port Aransas



Arriba: Este mapa muestra ambos, la altura por encima de la tierra la cual el agua podría alcanzar y el peor escenario posible debido a inundaciones causadas por las marejadas ciclónicas.

Marejadas Ciclónicas

Port Lavaca



Arriba: Este mapa muestra ambos, la altura por encima de la tierra la cual el agua podría alcanzar y el peor escenario posible debido a inundaciones causadas por las marejadas ciclónicas.

¿Desea ver más mapas de inundación en alta resolución?
Visite: [Mapas Nacionales de Amenazas de Marejadas Ciclónicas](#)

Inundaciones Tierra Adentro

Existen numerosos ejemplos de inundaciones significativas causadas por ciclones tropicales en Texas. Las tormentas que tienen un movimiento lento son las más peligrosas ya que las lluvias fuertes persisten durante un periodo de tiempo más largo.

Cinco Maneras Prácticas para Protegerse Usted y a Otros de los Peligros de las Inundaciones Tierra Adentro

Proteja sus Documentos Personales y Artículos Especiales

- Almacene objetos de valor en contenedores de plástico con los bloqueos de tapa.
- En caso de una evacuación, usted debe ser capaz de asegurar y mover todos sus objetos de valor en un lapso de 15 minutos.

Compre un Seguro de Inundaciones: Un Plan para las Cosas Reemplazables

- El Programa Nacional de Seguros de Inundación (NFIP por sus siglas en inglés) está disponible por un agente de seguros o por el NFIP.
- Para obtener más información visite la siguiente página web: www.floodsmart.gov

Proteja su Hogar de las Inundaciones: Tome Medidas para Minimizar los Daños por Inundaciones

- Apague el interruptor principal para prevenir un corto circuito y eliminar la amenaza de electrocución.
- Eleve las unidades exteriores de aire acondicionado en plataformas por encima del nivel del suelo.
- Almacene los objetos raramente usados o costosos en el ático o en altas estanterías.

Desarrolle un Plan de Inundación para la Familia

- Desarrolle un plan de acción para evitar el pánico durante una emergencia.
- Tenga una ruta de evacuación y un plan alternativo en caso de que se le pida evacuar.
- Comuníquese sus planes a amigos o familiares que vivan fuera de su área.
- Tenga a la mano radios o televisores alimentados por baterías que puedan ser utilizados en caso de que ocurra un apagón.

Nunca Maneje por Carreteras Inundadas

- Cuando maneja por carreteras inundadas pone en peligro su vida y la vida de otras personas.
- A menos que se le indique que evacúe, usted está probablemente más seguro en su localidad concurrente.
- Si se encuentra con inundaciones en la carretera, ¡Dese la Vuelta, No Se Ahogue!



Tornados y Vientos Destructivos

Los ciclones tropicales pueden generar tornados. Estos se forman generalmente dentro de las tormentas eléctricas que se encuentran entre las bandas de lluvia distantes del centro del huracán, pero también se pueden generar cerca del ojo del huracán. Los tornados generados por ciclones tropicales son relativamente débiles y de corta duración, pero aún así, representan una amenaza.

Los vientos huracanados con intensidad de 74 mph o más pueden destruir edificios, casas móviles, árboles y postes del tendido eléctrico. Escombros tales como las señales en la carretera, materiales de techo, revestimientos y otros objetos pequeños dejados fuera se pueden convertir en proyectiles durante un huracán. Los vientos más intensos ocurren en la región conocida como el ojo del huracán, donde las ráfagas más destructivas se encuentran en el lado derecho de la pared del ojo. Los vientos huracanados pueden sentirse a 150 millas de distancia de la costa.



Arriba: Daños a la comunidad de Copano Village en el Condado de Aransas, TX tras el paso del Huracán Harvey en el 2017.



Arriba: Esta casa móvil en el Condado de Refugio, TX fue destruida por el Huracán Harvey en el 2017.

¡LOS RESIDENTES DE CASAS MÓVILES DEBEN EVACUAR!

- Ninguna casa móvil o prefabricada, sin importar lo nueva que sea, puede proporcionar protección contra la fuerza de los vientos de un huracán.
- Las correas o las cuerdas no pueden proteger ninguna casa móvil contra los fuertes vientos de un huracán.
- Los residentes de casas móviles deben evacuar cuando así lo indiquen las autoridades locales.

Escala de Vientos de Huracán de Saffir-Simpson

- Categoría 1 – Vientos de 74 a 95 mph
- Categoría 2 – Vientos de 96 a 110 mph
- Categoría 3 – Vientos de 111 a 129 mph
- Categoría 4 – Vientos de 130 a 156 mph
- Categoría 5 – Vientos mayores a 157 mph

Preparación para un Huracán

Preparación para su Hogar

La Altura del Terreno sobre el Nivel del Mar es Importante

- Conozca la altura del terreno sobre el nivel del mar de su hogar. Sepa si se encuentra en una zona de inundación y/o evacuación.

Casas Móviles

- Verifique las correas por si alguna está rota u oxidada.
- ¡La evacuación debe ser inmediata cuando las autoridades lo indiquen!

Jardines

- Mantenga sus árboles y arbustos podados, especialmente los que se encuentran cerca de su casa.
- Repare o reemplace las cercas que estén dañadas.

Techos

- Inspeccione el techo. Asegúrese que no tenga escombros. Si el tejado se encuentra en malas condiciones o dañado considere cambiarlo por uno más fuerte que resista los vientos huracanados.
- Limpie los canales de desagüe y tuberías.

Puertas

- Refuerce o reemplace las puertas del garaje con unas a prueba de huracanes.
- Refuerce las puertas de entrada dobles con un picaporte fuerte y tornillos.
- Use los tornillos de seguridad por lo menos con una pulgada mínima de longitud.

Ventanas

- Si es posible, instale persianas a prueba de huracanes.
- Inspeccione las persianas para asegurarse de que funcionen correctamente.
- Opcional: Utilice tablas de madera de 5/8", asegurándolas con clavos de 2 1/2" y/o grapas especiales. Obtenga la madera y sujetadores, corte la madera a la medida adecuada, taladre los hoyos, instálelas y asegúrelas a la casa.

Para más información sobre la preparación de su hogar visite la Alianza Federal para las Casas Seguras (FLASH por sus siglas en inglés) en el siguiente enlace: <http://www.flash.org/>



Arriba: Esta casa de buena construcción en la comunidad de Copano Village en el Condado de Aransas, TX sobrevivió al embate del Huracán Harvey en el 2017.

Consideraciones Especiales de Preparación

Esta temporada de huracanes podría requerir ajustes a sus acciones de preparación basadas en las directrices de salud y seguridad más recientes sugeridas por los Centros para el Control y Prevención de Enfermedades (CDC siglas en inglés) y por los oficiales locales:

Se pueden requerir suministros adicionales en su botiquín de preparación. Considere añadir los siguientes artículos basado en sus necesidades individuales:

- Revestimiento facial de tela / mascarilla (para cada persona mayor de 2 años)
- Desinfectantes tales como jabón, alcohol en gel, o toallas desinfectantes

Preste atención a los oficiales locales en relación a preguntas sobre cómo ajustar sus planes de evacuación. La información de contacto para su ciudad o condado está disponible en las páginas 29-30 de esta guía.

El CDC le recomienda que si tiene que ir a un refugio público lleve con usted lo siguiente:

- Al menos dos (2) revestimientos faciales de tela / mascarillas (para cada persona mayor de 2 años)
- Alcohol en gel, si es posible

Recursos de Salud

- Centros para el Control y Prevención de Enfermedades (CDC siglas en inglés): www.cdc.gov
- Agencia Federal para el Manejo de Emergencias (FEMA siglas en inglés): <https://www.ready.gov/hurricanes>
- Departamento Estatal de Servicios de Salud de Texas (DSHS siglas en inglés): <https://www.dshs.texas.gov/>
- Corpus Christi – Distrito de Salud Pública del Condado de Nueces: <https://www.cctexas.com/health>
- Departamento de Salud Pública del Condado de Victoria: <https://www.vcphd.org/>
- Asesoría de Salud del Condado de Goliad: <http://www.co.goliad.tx.us/page/Health%20Advisorles>
- Kingsville – Departamento de Salud del Condado de Kleberg: <http://www.cityofkingsville.com/departments/health-and-social-services/>
- Manejo de Emergencias del Condado de San Patricio: <https://sanpatem.com/>

BE READY FOR HURRICANE SEASON

Before the 2020 hurricane season, there are actions you can take to be ready.

TODAY YOU CAN:

- Make a list of supplies for your hurricane kit.** Check to see what you already have. Restock during the next several weeks.
- Organize important documents and confirm coverage with your insurance agency.**
- Determine if you live in a hurricane evacuation zone.** Make a plan of action with multiple options.

weather.gov/hurricane

While preparing for hurricane seasons, follow the latest health guidelines from the CDC and your local officials.

Preparación para su Negocio y Empleados

- Identifique y proteja documentos vitales. Haga copias de los documentos importantes y archívelos en un lugar seguro fuera del establecimiento.
- Proteja los equipos electrónicos contra el agua.
- Tenga dinero adicional en efectivo y cheques en blanco en caso de que lo necesite después de la tormenta.
- Desarrolle una lista de contactos en caso de emergencia disponible las 24 horas, con los números telefónicos de empleados clave.
- Programe líneas telefónicas para que los empleados puedan llamar y obtener información sobre la compañía.
- Establezca un lugar temporal para seguir operando su negocio en caso de que las instalaciones resulten afectadas.
- Proporcione a sus empleados el tiempo necesario para que preparen sus hogares y protejan a sus familias.
- Considere pagarle a sus empleados por adelantado para que puedan prepararse adecuadamente.

Preparación Marítima

- Verifique con un profesional acerca de las precauciones a seguir para proteger su embarcación durante una tormenta.
- Compre materiales necesarios para huracanes como cuerdas adicionales, equipo de anclaje, defensas, tableros de defensa, engranaje frontal y anclas.
- Las cuerdas de seguridad deben ser de suficiente diámetro y longitud, con al menos 3 o 4 puntos de anclaje.
- No amarre su embarcación paralelamente al muelle. Debido a las irregularidades de la marea y oleaje, las embarcaciones pueden volcarse.

Preparación para Proteger a su Mascota

Sus mascotas deben formar parte de su plan de emergencias en caso de un huracán. A continuación algunos consejos que le ayudarán a prepararse:

- Asegúrese que las vacunas de su mascota están al corriente y tenga la cartilla con estos registros en un lugar accesible. Muchos hoteles o refugios no aceptan mascotas, por lo que tiene que informarse con anticipación.
- Asegúrese de contar con una fotografía reciente de su mascota.
- Cada mascota debe contar con una caja de transporte apropiada a su tamaño. El espacio en el interior de la caja debe ser lo suficientemente grande para que la mascota pueda pararse y dar vueltas.
- Almacene agua embotellada y comida suficiente para su mascota durante la evacuación. Por ningún motivo le permita ingerir comida o agua del exterior que pudiese estar contaminada.
- Asegúrese de llevar los medicamentos necesarios para su mascota así como un bozal, collar, correa, toallas de papel y bolsas de basura.
- Su mascota debe tener puesto en todo momento un collar con sus datos de identificación.

Consejos sobre Seguros

Antes de la Tormenta

- Las políticas nuevas o existentes en su contrato no serán escritas o modificadas cuando una tormenta se acerque al Golfo de México.
- Asegúrese de entender exactamente los peligros que están cubiertos y excluidos de su póliza de seguro.
- Asegúrese que la cobertura de su póliza de seguro es adecuada para remplazar su casa y contenido en términos monetarios actuales.
- Determine si su póliza de seguro cubre gastos adicionales de alojamiento en caso de que usted tenga que vivir en una residencia temporera debido a los daños causados por la tormenta.
- Antes de la temporada de huracanes, prepare un inventario detallado por escrito y con fotografías actuales de su casa y de sus bienes y guárdelos en un lugar seguro junto con su póliza de seguro.
- Si su compañía aseguradora no cubre inundaciones o peligros generados por los vientos de un huracán, obtenga cobertura por medio del Programa Nacional de Seguros contra Inundaciones o la Asociación de Seguros contra Tormentas de Texas.

Después de la Tormenta

- Dé aviso de inmediato por escrito a su compañía de seguros.
- Tome fotografías o videos de los daños causados a la estructura y sus demás propiedades afectadas. Haga una lista enumerando todos los objetos dañados o perdidos.
- NO se deshaga de sus pertenencias dañadas o de los escombros antes de que un agente inspeccione su propiedad, a menos que los escombros sean peligrosos para la salud o que impida la limpieza local.
- Proteja su propiedad de daños mayores.
- Mantenga un registro exacto de los gastos de reparación y manutención en los que usted incurra debido al paso de la tormenta.

Páginas Electrónicas Importantes

- Programa Nacional de Seguros para Inundaciones www.floodsmart.gov
- Asociación de Seguros contra Tormentas de Texas www.twia.org
800-788-8247 (Línea de Ayuda al Consumidor)
- Departamento de Seguros de Texas www.tdi.texas.gov
1-800-252-3439 (Línea de Ayuda al Consumidor)

Contactos en Caso de Emergencia

Su Capítulo Local de Texas de la Cruz Roja Americana le recomienda que tenga los siguientes artículos en su botiquín de suministros de emergencia en caso de huracanes. No olvide realizar una reunión familiar antes de que comience la temporada de huracanes para establecer y revisar el plan de emergencia en caso de evacuación. Asegúrese de tener una lista actualizada con los números de teléfono importantes como los de su casa, trabajo, escuela, celulares y el de un contacto fuera de la ciudad ya sea un familiar o un amigo.



**Cruz Roja
Americana**

Contactos en Caso de una Emergencia

Dirección del contacto fuera de la ciudad: _____

Teléfono del contacto fuera de la ciudad: _____

Número telefónico del trabajo: _____

Número del celular de su esposo(a): _____

Número de los celulares de los hijos(as): _____

Número telefónico de la escuela: _____

Número telefónico del doctor familiar: _____

Número telefónico del banco/tarjeta de crédito: _____

Número telefónico de su agencia aseguradora: _____

**Pase lo que pase,
tú sabrás qué hacer.**

**Las aplicaciones móviles
de la Cruz Roja ponen la
ayuda en tus manos.**



Huracanes



Terremotos



Tornados



Incendios
forestales



**Número
disponible las 24
horas para
asistencia**

**1-800-RED CROSS
(1-800-733-2767)**

Descarga hoy mismo estas aplicaciones gratuitas de preparación. Marca "REDCROSS" desde tu teléfono móvil y te enviaremos un enlace para que las descargues. También puedes buscar "Cruz Roja" o "Red Cross" en las tiendas de aplicaciones de iTunes o Google Play.

Botiquín de Suministros de Emergencia

Su Capítulo Local de Texas de la Cruz Roja Americana le recomienda que tenga los siguientes artículos en su botiquín de suministros de emergencia en caso de huracanes.

- Provisiones de alimentos enlatados no perecederos y agua para al menos 7 días. Se recomienda contar con al menos un galón de agua por día por persona.
- Televisión o radio portátil que funcione con pilas y pilas adicionales.
- Linterna que funcione con pilas y pilas adicionales.
- Botiquín y manual de primeros auxilios.
- Artículos de higiene personal como jabón desinfectante en gel, toallas húmedas, papel de baño y productos de higiene femeninos.
- Silbato
- Accesorios para la cocina, utensilios para cocinar y un abrelatas manual.
- Dinero en efectivo.
- Ropa adicional, cobijas y almohadas.
- Cerillos en un contenedor a prueba de agua.
- Fotocopias de documentos de identificación, seguros, prescripciones, inventario de artículos de su casa, tarjetas de crédito y su recibo más reciente del servicio de utilidades.
- CD o fotocopias de documentos importantes como su acta de nacimiento/matrimonio.
- Medicamentos, anteojos o lentes de contacto, gafas, aparatos médicos especiales como los de ayuda auditiva con pilas adicionales.
- Comida y artículos para bebés, biberones, pañales y chupones.
- Comida, correas, registros veterinarios y cajas de transporte para cada mascota que evacúe con usted.
- Mapa detallado que muestre condados y carreteras.
- Herramientas mecánicas como cables pasa-corrientes, equipo para cambiar llantas y una bomba de aire.
- Una bandera blanca.
- Juguetes para distraer a los niños.
- Lista de teléfonos y direcciones de familiares o amigos que vivan fuera de su área.

Nombres de los Huracanes

Se ha preguntado alguna vez, ¿de dónde provienen los nombres de los huracanes? Los nombres de las tormentas tropicales y los huracanes no son asignados por el Centro Nacional de Huracanes (NHC por sus siglas en inglés). En cambio, estos nombres son establecidos por la Organización Meteorológica Mundial (WMO por sus siglas en inglés) y se han de rotar cada seis años. Si una tormenta resulta demasiado mortífera o costosa, el nombre de la misma ha de ser retirado de la lista y nunca más es utilizado.

2020	2021	2022	2023	2024
Arthur	Ana	Alex	Arlene	Alberto
Bertha	Bill	Bonnie	Bret	Beryl
Cristobal	Claudette	Colin	Cindy	Chris
Dolly	Danny	Danielle	Don	Debby
Edouard	Elsa	Earl	Emily	Ernesto
Fay	Fred	Fiona	Franklin	Francine
Gonzalo	Grace	Gaston	Gert	Gordon
Hanna	Henri	Hermine	Harold	Helene
Isaias	Ida	Ian	Idalia	Isaac
Josephine	Julian	Julia	Jose	Joyce
Kyle	Kate	Karl	Katia	Kirk
Laura	Larry	Lisa	Lee	Leslie
Marco	Mindy	Martin	Margot	Milton
Nana	Nicholas	Nicole	Nigel	Nadine
Omar	Odette	Owen	Ophelia	Oscar
Paulette	Peter	Paula	Philippe	Patty
Rene	Rose	Richard	Rina	Rafael
Sally	Sam	Shary	Sean	Sara
Teddy	Teresa	Tobias	Tammy	Tony
Vicky	Victor	Virginie	Vince	Valerie
Wilfred	Wanda	Walter	Whitney	William

Si desea una copia del mapa de trayectoria de huracanes disponible para impresión, acceda al siguiente [enlace](#).

Pronóstico de Huracanes



Información más Reciente del Tiempo

Servicio Nacional de Meteorología

www.weather.gov/corpuschristi

Teléfono de grabación las 24 horas:

361-289-1861



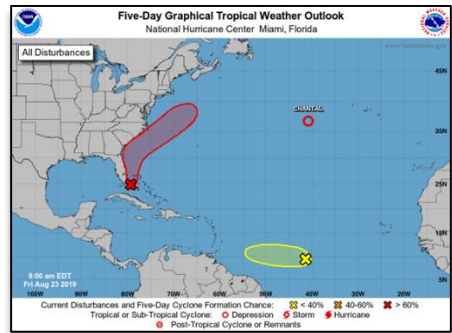
Centro Nacional de Huracanes

www.hurricanes.gov



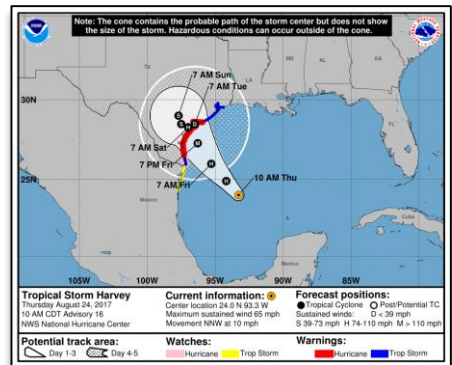
Perspectiva Gráfica del Tiempo en el Trópico

- Este producto del NHC provee una visión general de toda la actividad ciclónica en los trópicos e indica las áreas de interés que tienen potencial para desarrollarse en ciclones tropicales.



Pronóstico de Advertencia del NHC

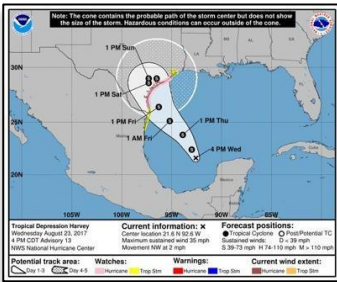
- Indica la más reciente posición de una tormenta y las advertencias y avisos a lo largo de las costas vigiladas. Incluye un seguimiento de su trayectoria de 3 a 5 días con un cono de incertidumbre.
- El cono de incertidumbre representa un promedio de 5 años de error. Las tormentas permanecen dentro del cono de incertidumbre solo un 67% del tiempo.
- NO se enfoque mucho en el pronóstico de la trayectoria exacta (línea negra).
- Los impactos podrían ocurrir millas afuera del cono de incertidumbre.



Pronóstico de Huracanes

Vigilancia/Aviso de Huracán Vigilancia/Aviso de Tormenta Tropical

- Una Vigilancia de Huracán se activa cuando condiciones de huracán han de ser posibles en su área dentro de 48 horas.
- Un Aviso de Huracán se activa cuando condiciones de huracán son probables en su área dentro de 36 horas.
- Una Vigilancia de Tormenta Tropical se activa cuando condiciones de tormenta tropical han de ser posibles en su área dentro de 48 horas.
- Un Aviso de Tormenta Tropical se activa cuando condiciones de tormenta tropical son probables en su área dentro de 36 horas.
- Si usted se encuentra bajo una vigilancia o aviso de huracán, prepárese para una posible evacuación y desaloje si se le indica hacerlo.



¿Usted tiene encendidas las Alertas Inalámbricas de Emergencia (WEA siglas en inglés) en su teléfono móvil?

Las WEA son enviadas a su dispositivo por agencias gubernamentales autorizadas a través de su compañía proveedora y estas le alertan de condiciones de tiempo extremo.

Las WEA incluyen un tono especial y vibración, los cuales se repiten dos veces. Verifique la configuración inalámbrica de su móvil:

- Sistemas Android: Ajustes > Conexiones > Más Ajustes de Conexión > Buscar Dispositivos / Alertas de Emergencia
- Sistemas Apple: Configuración > Notificaciones > Alertas Gubernamentales

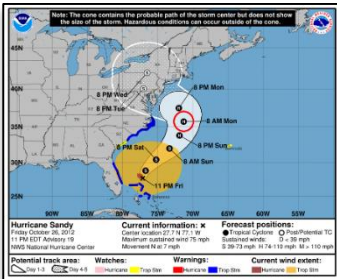


(2) Representación gráfica del pico de la inundación de una marejada ciclónica a lo largo de las costas de E.E.U.U., Puerto Rico y las Islas Vírgenes Americanas.

- Los valores representan la altura pico que podría alcanzar el agua sobre el suelo seco en el lugar especificado.

Nuevo Esta Temporada 2020:

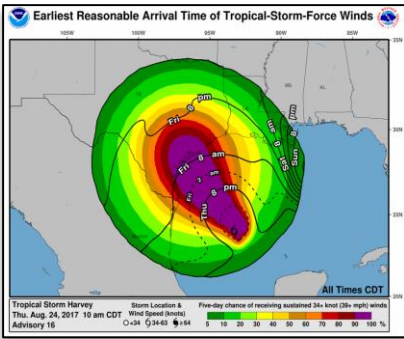
(1) La adición de un punto de pronóstico a 60 horas.



Pronóstico de Huracanes

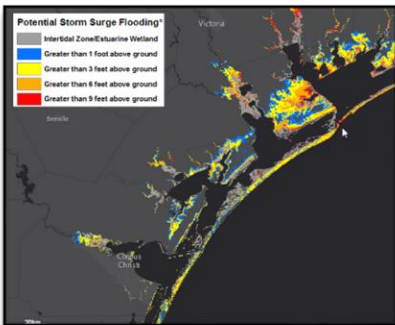
Gráficas de Tiempo de Arribo

- Estos mapas son muy útiles como herramientas de planificación.
- Uno de los mapas muestra la hora más temprana razonable del comienzo del impacto de vientos con fuerza de tormenta tropical.
- Un mapa secundario mostraría la hora de arribo más probable de los vientos con fuerza de tormenta tropical.



Mapas de Potencial Inundación por las Marejadas Ciclónicas

- Si una tormenta tropical o un huracán amenaza su comunidad, visite www.hurricanes.gov para obtener un mapa como este, el cual mostrará el peor escenario razonablemente posible debido a la inundación asociada a las marejadas ciclónica para su área.



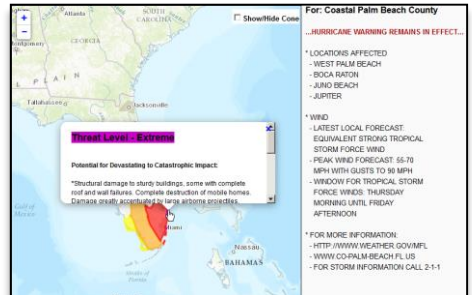
Vigilancias/Avisos de Marejadas Ciclónicas

- Una **vigilancia** de marejadas ciclónicas indica la posibilidad de condiciones peligrosas para la vida debido a estas entre las próximas 48 horas. Mientras que un **aviso** es el impacto entre las próximas 36 horas.
- Si usted se encuentra en un área bajo una vigilancia o aviso de marejadas ciclónicas, tome acción para proteger su vida. Siga las instrucciones emitidas por los oficiales de manejo de emergencias.



Amenazas e Impactos del Huracán

- Este producto emitido por las oficinas locales del Servicio Nacional de Meteorología (NWS por sus siglas en inglés) ha de resumir los impactos potenciales esperados debido al paso de algún ciclón tropical.
- Haga un clic sobre cada área coloreada para abrir el texto que describe el potencial impacto.
- www.weather.gov/srh/tropical?office=crp



Página Web Tropical del NWS en Corpus Christi

OutlookThreats and ImpactsSatelliteRadarSocial MediaPreparednessLinks

There are currently no active storms in the North Atlantic, Caribbean Sea, or Gulf of Mexico.

Local Briefing from the National Weather Service office in Corpus Christi

Two-Day Graphical Tropical Weather Outlook

National Hurricane Center Miami, Florida

Current Disturbances and Two-Day Cyclone Formation Chance: ☁ < 40% ☁ 40-60% ☁ 60-80% ☁ > 80%
Tropical or Sub-Tropical Cyclone ☁ Depression ☁ Storm ☁ Hurricane
● Post-Tropical Cyclone or Remnants

Product Description

Five-Day Graphical Tropical Weather Outlook

National Hurricane Center Miami, Florida

Current Disturbances and Five-Day Cyclone Formation Chance: ☁ < 40% ☁ 40-60% ☁ 60-80% ☁ > 80%
Tropical or Sub-Tropical Cyclone ☁ Depression ☁ Storm ☁ Hurricane
● Post-Tropical Cyclone or Remnants

Product Description

Click each image above to view the full-size image.

Perspectiva sobre las Condiciones del Tiempo Tropical
Emitado por el Centro Nacional de Huracanes Miami, FL
Traducido por el Servicio Nacional de Meteorología San Juan PR
200 AM EDT domingo 4 de junio de 2018

Para el Atlantico Norte...Mar Caribe y Golfo de Mexico:

No se espera formacion de ciclon tropical durante los proximos 5 dias.

\$\$

Pronosticador Brown

[Click here for the English Tropical Weather Outlook](#)

- **Es una Fuente de Información** para obtener todo lo relacionado al pronóstico tropical, adaptado a cada área de pronóstico a lo largo de la costa de los E.E.U.U.
- **Una Pestaña con las Tormentas Activas** aparece cuando el NHC inicia advertencias de ciclones tropicales.
- **Una Pestaña con los Productos Locales** se activa cuando las Oficinas de Pronóstico del Tiempo (WFO por sus siglas en inglés) emiten Vigilancias/Avisos para el área local.
- **La Data de Satélite y Radar** siempre está disponible.
- **Una Pestaña de Preparación** siempre está disponible y provee rápido acceso a los mapas locales de evacuación, guías de preparación y videos.
- Desplazar el cursor hacia abajo le provee acceso a otros productos del NHC relacionados a cada tormenta activa y también a los productos de lluvia del WPC.

Listado de los Últimos Preparativos

Acciones a Tomar Cuando la Tormenta está en el Golfo

- Escuche frecuentemente la radio, TV, o la radio de NOAA para seguir los boletines del progreso de la tormenta.
- Asegúrese que tiene todo lo necesario en su botiquín de emergencias.
- Llene de gasolina y revise sus vehículos.
- Inspeccione y asegure las ataduras de su casa móvil.
- Tape sus ventanas en caso de que la tormenta se mueva rápido y usted tenga que irse. **¡LA CINTA ADHESIVA NO LO PROTEJE!**
- Guarde sus muebles del patio y recoja los objetos livianos, como botes de basura y herramientas para el jardín.
- Saque suficiente dinero en caso de que la electricidad se vaya y los cajeros no funcionen.
- Estacione los autos que no vaya a usar en su garaje.
- Siga las instrucciones dadas por los oficiales locales. **¡EVACÚE INMEDIATAMENTE SI ASÍ SE LO ORDENAN!**

Últimas Acciones a Tomar Antes de Evacuar su Residencia

- Cierre los tanques de gas propano.
- Desconecte sus artículos eléctricos.
- Vacíe su refrigerador y congelador.
- Apague sus servicios (luz-agua) si se le ordena.
- Cierre la casa muy bien.
- Lleve sus mascotas con usted.



Últimas Acciones a Tomar si Usted Decide Quedarse en su Residencia

- Cierre las persianas de seguridad contra tormentas.
- Baje el nivel del agua de la alberca un pie.
- Ponga su refrigerador y congelador lo más frío posible y sólo lo abra cuando sea estrictamente necesario (25 libras de hielo seco mantienen un congelador de 10 pies cúbicos por debajo del punto de congelación durante 3-4 días).
- Siga las instrucciones de los oficiales de emergencia y esté preparado para apagar sus servicios (utilidades) si así lo ordenan.
- Tape sus puertas, asegure la puerta del garaje y manténgase adentro. Manténgase alejado de las ventanas.
- Tome refugio en un cuarto seguro, como en un armario, baño o pasillo.
- **¡NO ESPERE AYUDA DE EMERGENCIA CUANDO ESTÉN OCURRIENDO LAS CONDICIONES MÁS PELIGROSAS!**

Oleaje del Huracán y Corrientes de Resaca

Oleaje del Huracán



Junto con grandes oleajes vienen fuertes corrientes de resaca. Las corrientes de resaca son el mayor riesgo para todos aquellos que visitan las playas, como resultado en los Estados Unidos se reportan sobre 100 ahogados cada año. La fuerza y el tamaño de las corrientes de resaca están relacionados con el tamaño de las olas y el periodo del oleaje. Las corrientes de resaca se forman típicamente en las partes bajas de las olas, en el rompimiento de las olas contra las barreras de arena y cerca de los muelles y embarcaderos.

Corrientes de Resaca

Si le atrapa una corriente de resaca, no entre en pánico, nade paralelamente hacia la orilla. Usualmente la corriente es de 50 pies de ancho y podría nadar hacia afuera. A este punto puede nadar de regreso a la orilla. Si todavía no puede alcanzar la orilla tiene que llamar la atención hacia usted: con la cara mirando hacia la orilla, mueva sus brazos y pida ayuda.

Escápese de la resaca!



Una corriente muy peligrosa

La resaca, que también se conoce como corriente de retorno, es una corriente de agua muy fuerte que se aleja de la orilla y puede arrastrar hacia mar adentro hasta al más experto nadador.

SI LO ATRAPA LA RESACA

- ◆ No luche contra la corriente
- ◆ Nade fuera de la corriente y luego hacia la orilla
- ◆ Si no logra escapar, manténgase a flote pataleando
- ◆ Si necesita auxilio, grite o agite los brazos

PARA SU SEGURIDAD

- ◆ Aprenda a nadar
- ◆ Nunca nade solo
- ◆ Si no está a gusto, no se meta al agua

Para más información acerca de la resaca consulte estos sitios de web:
www.tropicarents.noaa.gov
www.cfln.org



Preparación Estudiantil

<ul style="list-style-type: none">• Asegúrese que la información y lista de contactos de emergencia esté actualizada con la oficina de registro del campus universitario.
<ul style="list-style-type: none">• Si el campus universitario ofrece un sistema de comunicación en caso de emergencia, regístrese como un usuario del programa.
<ul style="list-style-type: none">• Tenga un plan de evacuación antes de que la tormenta entre en el Golfo.
<ul style="list-style-type: none">• Siga las estaciones de radio y televisión.
<ul style="list-style-type: none">• Contacte a la oficina del consejo estudiantil para asistencia con los planes de evacuación.
<ul style="list-style-type: none">• Si usted tiene alguna clase de discapacidad y necesita asistencia, contacte a la oficina de servicios para discapacitados del campus universitario para hacer los arreglos pertinentes.
<ul style="list-style-type: none">• Comuníquese con su familia e infórmelo sobre su estatus y localización.
<ul style="list-style-type: none">• Si el campus universitario está evacuando, no se le permitirá permanecer en las instalaciones, por lo que es recomendable que viaje fuera de la ciudad, preferiblemente a una ciudad que no quede en la costa.
<ul style="list-style-type: none">• En caso de evacuación, lleve consigo siempre su identificación personal, carné estudiantil, una copia del contrato de alquiler (si vive en un apartamento rentado), la tarjeta del seguro médico, y otros documentos que considere importantes.
<ul style="list-style-type: none">• Si usted tiene una cuenta bancaria en un banco local que pueda resultar afectado, retire el dinero necesario, ya que si viaja fuera de la ciudad no tendrá acceso a su dinero.
<ul style="list-style-type: none">• Los estudiantes extranjeros deben llevar el pasaporte con la visa de estudiantes (I-20, I-94), carné estudiantil y horario de clases.
<ul style="list-style-type: none">• Si utiliza un transporte personal, lleve consigo la mayor cantidad de artículos que le sea posible.
<ul style="list-style-type: none">• Si decide conducir, llame al Departamento de Transporte al 1-800-452-9292, para asegurarse que las vías están abiertas y son seguras. También puede verificar en la internet en el siguiente enlace: www.drivetexas.org
<ul style="list-style-type: none">• Si forma parte de un programa de evacuación, limite su equipaje.
<ul style="list-style-type: none">• Lleve un botiquín de primeros auxilios con medicamentos para por lo menos 30 días.
<ul style="list-style-type: none">• Tenga una carpeta con fotografías y un listado de las pertenencias valiosas que dejó atrás al evacuar, incluya descripciones de los objetos y número serial.
<ul style="list-style-type: none">• Si tiene una mascota y necesita evacuar a un refugio, averigüe con anticipación en dónde puede dejar a su mascota ya que muchos refugios no las aceptan.
<ul style="list-style-type: none">• No regrese al campus universitario hasta que se indique que es seguro regresar. Puede informarse por medio de la página de internet de la universidad, o por medio de la radio o televisión.

REGISTRO PARA ASISTENCIA DE EMERGENCIA DEL ESTADO DE TEXAS (STEAR)

STEAR

¿Necesita usted o alguien que conoce algún tipo de ayuda en caso de emergencia o desastre? El estado de Texas ofrece a los texanos la opción de inscribirse en el programa STEAR, un registro GRATIS que proporciona al personal local de emergencia y planificación información adicional sobre las necesidades de su comunidad.

(Las comunidades de Texas usan la información del registro de diferentes maneras. Inscribirse en el registro de STEAR NO ES una garantía de que recibirá un servicio específico durante una emergencia. Los servicios disponibles varían dependiendo de la comunidad. Para más información sobre cómo su comunidad usará la información en el registro STEAR, comuníquese con la oficina local de respuesta a emergencias.)

¿Quién debe inscribirse?

- Personas con discapacidades
- Personas con necesidades funcionales y de acceso:
- Personas con movilidad limitada
- Personas que tienen barreras de comunicación
- Personas que requieren ayuda médica adicional en caso de emergencia
 - Personas que requieren ayuda con el transporte
 - Personas que requieren ayuda de atención personal

Cómo inscribirse

- <https://STEAR.tdem.texas.gov>
- Marque 211 o use la opción que prefiere de repetidor telefónico por video para comunicarse con 211
- Formas impresas o electrónicas (Comuníquese con el gobierno local)

Información obligatoria para inscribirse

- Nombre
- Dirección
- Teléfono
- Idioma principal

Preguntas adicionales que se hacen para recoger información clave para el personal local de emergencia y planificación

- Información de contacto de emergencia
- Información del cuidador
- Mascotas
- Ayuda con el transporte para la evacuación de la casa
- Barreras de comunicación
- Discapacidad y necesidades funcionales o médicas

Inscribirse es **VOLUNTARIO**.

Toda la información que nos dé se mantendrá **COMPLETAMENTE CONFIDENCIAL**.

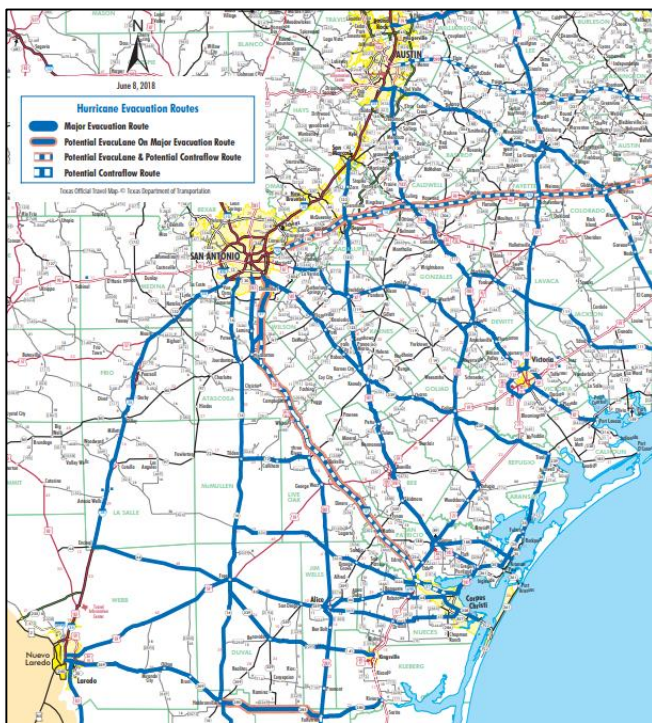
Oficina local de respuesta a emergencias

Rutas de Evacuación

Las personas que decidan evacuar sus hogares necesitan tomar en consideración la trayectoria proyectada del huracán a la hora de escoger la ruta de su destino de evacuación. Cuando vayan a evacuar, verifiquen las condiciones del tiempo y las carreteras antes de salir. Cuando las autoridades locales ordenen una evacuación de su área, ¡desaloje inmediatamente!

Acciones Finales Antes de Evacuar

- Siga las indicaciones de los oficiales locales. Una vez emitida la orden de evacuar ¡hágalo inmediatamente!
- Lleve consigo su botiquín de suministros de emergencia.
- Evacúe tan pronto como le sea posible para evitar el tráfico y los peligros asociados con el mal tiempo.
- Bajo ninguna circunstancia permanezca en una casa móvil que se encuentre cerca de la costa.
- Recuerde que las grandes embarcaciones y las casas rodantes no serán permitidas sobre la autopista JFK y el Puente Harbor Bridge una vez comenzados los vientos.
- Haga planes para quedarse en su destino de evacuación por lo menos una semana ya que el paso al área afectada podría estar restringido por varios días.



Información sobre las Carreteras de Texas

- TxDOT Condiciones de las Autopistas 1-800-452-9292 o visite www.drivetexas.org
- TXDOT Oficina de Corpus Christi 1-361-808-2660
- Radiodifusión de Información de Emergencia KLUX Radio 89.5 FM
- Twitter para TxDOT: @TxDOT_CRP

PARA MÁS INFORMACIÓN RELATIVA A LAS DIRECTRICES DE EVACUACIÓN U ÓRDENES DE REFUGIO EN SU LUGAR VISITE LAS PÁGINAS 29-30 DE ESTA GUÍA.

Evacuaciones en Autobús

Las estaciones de autobús abrirán en función de las necesidades. NO vaya a las estaciones de autobús a menos que sea ordenado por los oficiales públicos de su localidad.

Para más información relativa al plan de asistencia de evacuación de huracanes en autobús de la Ciudad de Corpus Christi, favor de visitar [este enlace](#).

Corpus Christi

Cualquier parada del autobús RTA
Central de Evacuación @ Gimnasio Corpus Christi
3202 Cabaniss Road
Corpus Christi, TX 78415

Condado de San Patricio

San Patricio County Fairgrounds
219 W 5th Street
Sinton, TX 78387
Centro Cívico de Aransas Pass
700 W Wheeler Avenue
Aransas Pass, TX 78336

Condado de Nueces

Richard M. Borchard Regional Fairgrounds
1213 Terry Shamsie Boulevard
Robstown, TX 78380

Kingsville

Corte de Justicia del Condado de Kleberg
700 East Kleberg Avenue
Kingsville, Texas, 78363

Victoria

Centro Comunitario de Victoria
2905 East North Street
Victoria, TX 77901

Port Lavaca

Centro Comunitario Bauer
2300 State Highway 35 North
Port Lavaca, TX 77979

Condado de Aransas

Centro de Aprendizaje de Live Oak
31 Griffith Drive
Rockport, Texas 78382

Regresando al Hogar

SI USTED EVACUÓ EL ÁREA, ESPERE A QUE SU CIUDAD O CONDADO EMITA UNA ORDEN OFICIAL INDICÁNDOLE QUE PUEDE REGRESAR A SU HOGAR. ESTÉ PREPARADO PARA MOSTRAR EVIDENCIA DE QUE USTED RESIDE EN SU VIVIENDA, POR EJEMPLO, MOSTRANDO COPIAS DE SUS RECIBOS DE SERVICIOS (UTILIDADES) MÁS RECIENTES.

Limpeza de Escombros

- Las ciudades y condados darán a conocer un horario específico para remover y recoger los escombros. Los escombros dentro de propiedades privadas no podrán ser recogidos.
- Los materiales de construcción, restos de comida, desperdicios peligrosos del hogar y aparatos desechados deben ser separados y llevados afuera para poder ser recogidos.



Limpeza en General

- Tenga mucho cuidado con los daños estructurales al igual que con los cables eléctricos.
- No intente mover las vigas de soporte estructural o escombros de gran tamaño.
- Por ningún motivo encienda generadores eléctricos dentro de su hogar. La inhalación del monóxido de carbono producido por los generadores podría causarle la muerte. Asegúrese que los generadores eléctricos están en un sitio con buena ventilación.
- No utilice ningún tipo de llama o fogata en el interior de su hogar.
- Limite el uso de su vehículo solo para emergencias, ya que las condiciones de las carreteras podrían ser peligrosas hasta que estén libres de escombros.

Agua

- Esté muy pendiente a las instrucciones con relación al suministro público de agua. Límitese al uso de agua embotellada o hervida hasta que se le indique lo contrario.
- Usted puede usar cloro para desinfectar el agua y así poder tomarla o usarla para la limpieza. Agregue 1/8 de cucharada de cloro doméstico por galón de agua clara ó 1/4 de cucharada por galón si el agua está turbia. Deje que la mezcla repose por 30 minutos antes de utilizarla.

Limpeza en el Interior del Inmueble

- Desinfecte y seque cuidadosamente el interior de los edificios al igual que todos los artículos en su interior. Así prevendrá el crecimiento de bacterias, virus y moho que le podrían causar enfermedades.
- Limpie paredes, pisos y gabinetes con agua y jabón. Desinfectelos con una mezcla de una tasa de cloro por cada 5 galones de agua.
- Lave toda la ropa y mantas con agua caliente. Deje secar y rocíe con desinfectante todos los artículos que no puedan ser lavados. Lave con vapor las alfombras. Deseche todos los artículos que fueron tocados por agua y que no puedan ser desinfectados.

Regresando al Hogar

Restablecimiento de las Utilidades

- Asegúrese que las tuberías de gas no tengan fugas. Si usted percibe olor a gas salga de su residencia inmediatamente. No utilice el teléfono o encienda las luces de su residencia. Comuníquese con la compañía proveedora de gas desde la casa de algún vecino.
- Reporte a la compañía de electricidad los daños visibles a los cables de electricidad. Si observa que algún equipo eléctrico o circuito eléctrico está expuesto al agua apague el interruptor principal de electricidad.
- No conecte generadores a los interruptores de electricidad de su casa. Si el generador está encendido cuando el servicio eléctrico se restablece, podría provocar un incendio o una situación peligrosa para los empleados que están trabajando en restaurar la electricidad.
- Aunque otra compañía de electricidad pueda repararle los cables de electricidad, solamente su compañía proveedora podrá restaurarle la energía.



Limpieza de las Aguas Residuales

- Si usted sospecha que la tubería de su hogar está dañada, no utilice la plomería (inodoro, lavadero, etc.). Comuníquese con su compañía de agua o con un plomero.
- Usted puede fabricar un inodoro portátil de la siguiente manera:
 - Use una cubeta de 5 galones que tenga una tapa que cierre firmemente y cúbralo con una bolsa de basura resistente.
 - Agréguele a la cubeta arena para gatos, esta es útil ya que sirve como desinfectante y desodorizante. Mantenga la tapa de la cubeta firmemente cerrada.
 - Mantenga la cubeta en un lugar fresco y oscuro. Limpie y desinfecte la cubeta inmediatamente.
- Puede seguir usando su inodoro hasta que el tanque de agua quede vacío. Sólo coloque una bolsa de basura resistente y un desinfectante que contenga cloro adentro de la tasa del inodoro para cuando necesite utilizarlo. Después de cada uso, remueva la bolsa y llévela afuera de su hogar.
- En caso de daños o fallas en el servicio de alcantarillado, se anunciarán las instrucciones de cómo desechar residuos humanos.
- No se deshaga de su materia fecal dentro de los botes de basura de la ciudad.

Información de Emergencia

CONDADO DE ARANSAS

- **Policía de Rockport**
361-729-1111
- **Alguacil del Condado**
361-729-2222
- **Policía de Fulton**
361-729-5533

CONDADO DE BEE

- **Manejo de Emergencias del Condado**
361-621-1550 ext. 1
www.co.bee.tx.us
- **Policía de Bee**
361-358-8100
- **Alguacil del Condado**
361-362-3221

CONDADO DE CALHOUN

- **Manejo de Emergencias del Condado**
361-553-4400
www.calhouncotx.org
- **Alguacil del Condado**
361-553-4646

CONDADO DE GOLIAD

- **Juez del Condado de Goliad**
361-645-3337
- **Alguacil del Condado**
361-645-3451

CONDADO DE JIM WELLS

- **Manejo de Emergencias del Condado**
361-668-1018 ext. 8
- **Manejo de Emergencias de Alice**
361-664-3111 ext. 4
- **Alguacil del Condado de Jim Wells**
361-668-0341

CONDADO DE KLEBERG

- **Manejo de Emergencias del Condado**
361-595-8527
- **Alguacil del Condado**
361-595-8500

CONDADO DE LIVE OAK

- **Alguacil del Condado**
361-449-2271

CONDADO DE NUECES

- **Manejo de Emergencias del Condado**
361-888-0513
www.co.nueces.tx.us
- **Ciudad de Corpus Christi**
361-826-1100
[Ready Corpus Christi](http://ReadyCorpusChristi)
Facebook: Ready CC
Twitter: ReadyCC
- **Alcaldía de Port Aransas**
361-749-4111
www.cityofportaransas.org
- **Ciudad de Robstown**
361-387-2522
www.cityofrobstown.com
- **Policía de Bishop**
361-584-2443
- **Policía de Driscoll**
361-221-2902

CONDADO DE REFUGIO

- **Manejo de Emergencias del Condado**
361-526-2820
- **Alguacil del Condado**
361-526-2351

¡Si no es una Emergencia NO llame al 911!

Periodo de Recurrencia de Huracanes

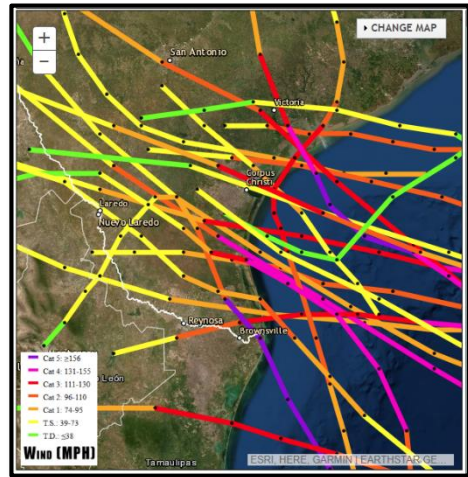
¿La costa central de Texas experimenta un huracán cada tres años?

Este año se marcan los tres años del embate directo del Huracán Harvey sobre la costa central de Texas. Harvey, un huracán de categoría 4 cuando tocó tierra, fue la tormenta más fuerte en impactar esta región desde el paso del Huracán Bret (categoría 4 también) por la Bahía de Baffin en 1999. Históricamente, en promedio un huracán toca tierra en un estrecho de la costa de Texas cada seis años. Aunque esto no suena impresionante para una costa que tiene una extensión de más de 350 millas, tome en consideración que los impactos de tan solo un huracán pueden ser sentidos cientos de millas de distancia de su punto de entrada. Las inundaciones devastadoras, las marejadas ciclónicas, los vientos destructivos y los tornados pueden ocurrir muy lejos de donde se encuentra el ojo de huracán. Con este hecho en mente, veamos si es verdad o no que la costa central de Texas es impactada (directa o indirectamente) por un ciclón tropical cada tres años.

Nuestros registros de huracanes y tormentas tropicales datan desde los años 1850s. A pesar de que la fiabilidad y detalle de la data antigua no es tan robusta comparada con los datos modernos, esta sigue siendo información muy útil. Este pequeño estudio compara la ocurrencia de tormentas tropicales y huracanes dentro de las 100 millas que conforman la costa central de Texas desde el año 1851 hasta el 2019. Lo siguiente es un listado de preguntas y respuestas basadas en esos datos.

Nuevamente, ¿la costa central de Texas experimenta un huracán cada tres años?

No. En realidad promediamos un huracán cada seis años.



Mapa de todos los ciclones tropicales que han ocurrido e impactado la costa central de Texas desde el 1851.

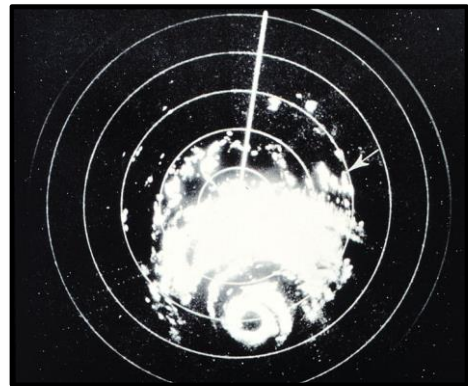


Imagen de radar del Huracán Carla en 1961.

Periodo de Recurrencia de Huracanes

¿Los huracanes de categoría mayor (entiéndase categorías 3-5) pueden ocurrir a lo largo de la costa central de Texas dentro de un periodo de tres años de diferencia el uno del otro?

A veces sí, pero no siempre. Aunque cabe mencionar que este patrón de recurrencia de cada 3 años ha ocurrido en las siguientes fechas: 1916 y 1919, 1942 y 1945, 1958 y 1961, 1967 y 1970, y finalmente en 1980 y 1983.

En contraste, los siguientes años tuvieron huracanes de categoría mayor pero no fueron seguidos por otro huracán de categoría mayor en un periodo de 3 años: 1875, 1880, 1886, 1900, 1909, 1915, 1932, 1933, 1971, y 1999.

El último huracán de categoría mayor en impactar la costa central de Texas fue Harvey en 2017. ¿Es probable que seamos impactados por otro huracán de categoría mayor en el 2020?

La realidad es que nadie sabría contestar esto al momento. Sin embargo, justed debe estar preparado en todo momento para la eventualidad de un huracán!

¿Existen periodos donde es más probable que un huracán afecte al estado de Texas?

Existen ciertos patrones donde los huracanes pueden ocurrir con más frecuencia que en otros años. Estudios han demostrado que un ciclo activo de huracanes dura alrededor de 11 años, durante estos ciclos se registran un promedio de 8 huracanes en el estado de Texas. Los periodos de mayor calma duran alrededor de 14 años y durante estos solo se registran 2 huracanes en el estado. El último ciclo activo ocurrió aproximadamente desde el 2003 al 2014. Sin embargo, ¡incluso durante periodos calmados pueden ocurrir huracanes extremadamente destructivos en las costas de Texas!

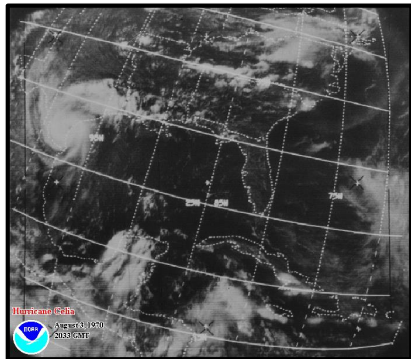


Imagen satelital del Huracán Celia en 1970.



Imagen satelital del Huracán Dolly en 2008.

**Servicio Nacional de Meteorología
Corpus Christi, TX**

426 Pinson Drive
Corpus Christi, TX 78406

Teléfono: 361-289-0959

Fax: 361-289-7823



www.weather.gov/corpuschristi

AMBASSADOR™

WRN

WEATHER-READY NATION

¡CONVIÉRTASE EN UN EMBAJADOR!

Visite: www.weather.gov/wrn/