



GUIA DIDÀCTICA

ULLASTRET - MUSEU D'ARQUEOLOGIA DE CATALUNYA



Ullastret
Museu d'Arqueologia
de Catalunya



La generalització de les noves tendències pedagògiques que aposten per un ensenyament actiu i cada cop més global, ha motivat la presència creixent dels escolars fora de les aules, en contacte directe amb el món que els envolta.

Paral·lelament, des del sector del patrimoni i dels museus, s'està fent un gran esforç per posar a l'abast del ciutadà, tot allò que per definició sempre ha estat la seva herència cultural.

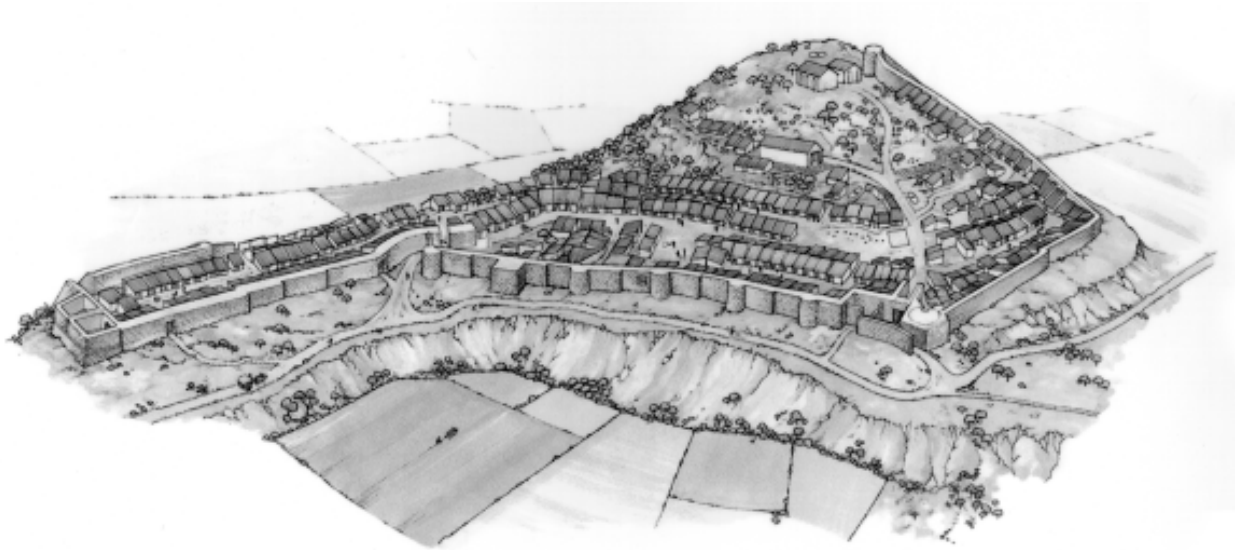
En aquest sentit, el Museu d'Arqueologia de Catalunya, constituït per les seus de Barcelona, Empúries, Girona, Olèrdola, Ullastret i el Centre d'Arqueologia Subaquàtica de Catalunya, amb seu a Girona, es presenta com una nova "vella" institució amb una llarga història i amb un repte de futur: la voluntat explícita d'apropar el patrimoni arqueològic als ciutadans.

D'entre aquests ciutadans, mereixen especial consideració els escolars i els seus ensenyants, als quals el museu vol oferir tota l'atenció necessària, els materials apropiats i els serveis específics adients per garantir la coordinació i la qualitat en la tasca fonamental de la seva formació.

És el nostre objectiu posar al vostre abast totes les possibilitats conceptuals, procedimentals i actitudinals que es deriven del coneixement de la història més antiga, a partir de l'arqueologia com a mètode pluridisciplinar. La guia que us presentem vol ser, sobretot, un recurs per als mestres i professors. Esperem que aquest material us sigui d'utilitat. En qualsevol cas, restem oberts als vostres suggeriments i comentaris.



Ullastret
Museu d'Arqueologia
de Catalunya



Restitució ideal del Puig de Sant Andreu.



SUMARI

- 1. Objectius de la visita**
 - 1.1. Educació primària
 - 1.2. Educació secundària

- 2. Documentació genèrica**
 - 2.1. Situació i accés
 - 2.2. Marc històric
 - 2.3. L'itinerari
 - 2.4. El museu

- 3. Recursos per preparar la visita**
 - 3.1. Bibliografia
 - 3.2. Vídeos

- 4. Informació pràctica per a la visita**



Vista general de la part central del Puig de Sant Andreu amb el Montgrí al fons.



1. OBJECTIUS DE LA VISITA

1.1. Educació primària

Quan finalitza l'etapa de 6-12 anys, i segons el disseny curricular vigent actualment, l'alumne ha d'haver assolit una sèrie d'objectius terminals. Entenem que la visita al Museu d'Arqueologia de Catalunya-Ullastret pot ajudar a aconseguir-ne els següents:

Àrea de Coneixement del medi: social i cultural



Procediments

1. Utilitzar els punts cardinals i la brúixola per indicar direccions i per seguir o dissenyar itineraris.
2. Identificar nocions i situacions temporals de simultaneïtat, successió, durada, continuïtat, canvi, referides a fenòmens temporals i històrics.
3. Utilitzar correctament el segle com a unitat de mesura històrica.
4. Identificar les principals característiques de l'habitatge (materials de construcció, serveis, enllumenat, aigua...) en època ibèrica. Contextualitzar-ho en el poblat ibèric d'Ullastret.
5. Identificar les principals formes de l'activitat econòmica en temps dels ibers, tot destacant-ne les transformacions més significatives.
6. Localitzar en el plànol les principals restes arqueològiques.
7. Utilitzar diferents tipus de fonts bàsiques en la història i manejar documents diversos per expressar conclusions històriques senzilles.
8. Plantejar preguntes referides a fets observables i problemes coneguts.
9. Establir a partir de fets o situacions històriques senzilles, aspectes de continuïtat i canvi.
10. Simular mitjançant jocs i dramatitzar fets i esdeveniments que exemplifiquin situacions geogràfiques o històriques diverses.



Fets, conceptes i sistemes conceptuals

1. Identificar a grans trets les principals etapes de la història de la humanitat.
2. Conèixer els trets més característics de la cultura ibèrica.
3. Conèixer les formes de vida a Catalunya abans, durant i després de l'època ibèrica.



Actituds, valors i normes.

1. Desvetllar l'interès per conèixer i comprendre el nostre entorn històric.
2. Desenvolupar l'esperit de recerca i rigor científic en qualsevol activitat proposada.
3. Sensibilització dels drets i deures que tenen les persones les unes envers les altres.
4. Valorar i respectar alguns costums i formes de vida dels avantpassats, entenent-los com a herència de civilització.
5. Valorar els béns que componen el patrimoni cultural de la comunitat local i la nació i actuar decididament a favor de la seva preservació i protecció.

1.2. Educació secundària

Pel que fa a l'etapa de 12-16 anys, aquests són els objectius terminals de l'àrea de coneixement de les ciències socials que considerem que la visita al Museu d'Arqueologia de Catalunya-Ullastret pot ajudar a assolir.



Procediments

1. Utilitzar els punts cardinals i la brúixola per indicar direccions i per seguir o dissenyar itineraris.
2. Identificació i interpretació de signes convencionals d'un mapa o plànol.
3. Utilitzar, per orientar-se, els mapes i els punts cardinals com a referència, tot manejant, confeccionant i interpretant diferents tipus de plànols i mapes de gran i petita escala i correlacionant les informacions de dos o més mapes temàtics.
4. Descriure les principals característiques d'un poblat d'època ibèrica. Contextualitzar-ho en el poblat ibèric d'Ullastret.
5. Identificar els avenços tècnics i culturals propis de la cultura ibèrica i les seves repercussions en la vida quotidiana i en l'economia d'aquesta societat.
6. Situar en el temps i en l'espai els principals eixos, vies de comunicació i fluxos d'intercanvi del Mediterrani en època antiga i valorar la seva importància com a transmissor d'intercanvis culturals.

7. Obtenir, tot analitzant-la i classificant-la, informació rellevant a partir de diverses fonts d'observació directa (treball de camp, enquestes, entrevistes, visites), d'observació indirecta (pel·lícules, vídeos, gravats, imatges, obres d'art) i de diferent tipus (documents escrits, gràfics, mapes, estadístiques, bases de dades), distingint les dades i opinions que proporcionen al voltant del món iber.
8. Adquirir i utilitzar un senzill vocabulari arqueològic.
9. Recerca i utilització de documents històrics per obtenir informació sobre els ibers a Catalunya.
10. Realitzar un treball de síntesi sobre la cultura ibèrica a partir d'informació diversa, tot tenint interès per presentar-lo amb rigor i netedat, i d'acord amb la normativa preestablerta.



Fets, conceptes i sistemes conceptuals

1. Les grans etapes de la humanitat respecte del desenvolupament tècnic i científic i les seves repercussions en la vida quotidiana i en l'economia de la societat.
2. Conèixer les divisions convencionals que s'utilitzen per dividir la història i identificar-hi les principals societats i períodes històrics de Catalunya, interrelacionant alhora els trets bàsics d'ordre econòmic, social, polític i cultural que els caracteritzen a fi de prendre consciència de la realitat nacional catalana i de seu patrimoni mediambiental, cultural, lingüístic i historicoartístic.
3. Les aportacions indoeuropees i colonials en la formació del nostre substrat bàsic.
4. Formes de poblament en l'antiguitat.
5. Evolució i transformacions socioeconòmiques en època ibèrica.
6. Continuïtat i canvi en les estructures de poder.



Actituds

1. Desenvolupar una actitud crítica.
2. Acceptació de les normes i pautes de treball donades pel professorat per a l'elaboració i presentació dels treballs.
3. Valoració positiva de la participació en activitats de recuperació del patrimoni d'acord amb les possibilitats dels alumnes i les alumnes d'aquestes edats.
4. Interès en descobrir les bases de la pròpia cultura en el marc de la civilització mediterrània i europea en general.
5. Interès per la recerca dels valors del passat que poden contribuir a la construcció d'un futur millor per a la humanitat.
6. Valorar les cultures foranes i de temps passats.

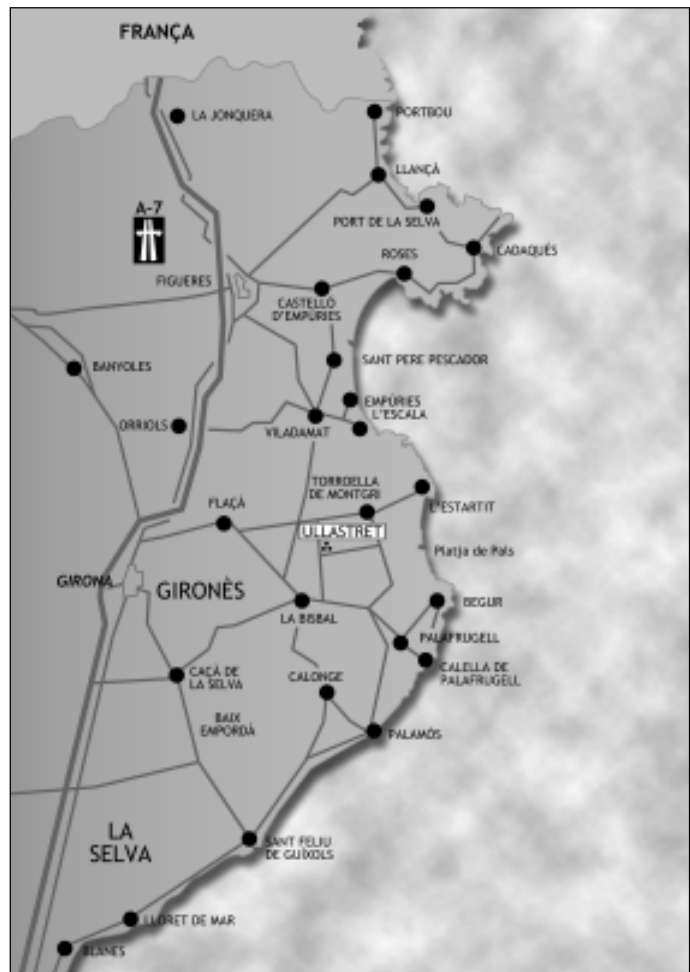


2 Documentació genèrica

2.1. Situació i accés

El poblat ibèric d'Ullastret es troba situat a la comarca del Baix Empordà, a sis quilòmetres de la seva capital, la Bisbal. Es localitza en el full número 296 (Verges) del Mapa Topogràfic d'Espanya i a les coordenades 47° 25'N i 12° 30' E del Mapa Topogràfic de Catalunya, de la Generalitat de Catalunya.

L'accés al jaciment es fa per una desviació que hi ha a la carretera local d'Ullastret, a un quilòmetre aproximadament al nord del poble actual. Aquesta carretera enllaça pel seu costat nord amb la local de Parlavà a Torroella de Montgrí i pel sud amb la comarcal de la Bisbal a Peratallada.



Ullastret. Mapa de carreteres.



2.2. Marc històric

L'*oppidum* o poblat emmurallat del Puig de Sant Andreu d'Ullastret forma part d'un conjunt arqueològic d'època ibèrica, del qual per ara es coneixen i s'han excavat dos poblats: aquest i el de l'Illa d'en Reixac, també al terme municipal d'Ullastret; i una necròpolis, la del Puig de Serra a Serra de Daró.

El poblat del Puig de Sant Andreu es coneix des dels anys trenta i es va començar a excavar el 1947. Actualment se sap que en el moment de màxima expansió va ocupar gairebé 9 ha. El poblat de l'Illa d'en Reixac, situat uns 400 m al NE de l'extrem nord del Puig de Sant Andreu, es va descobrir a principis dels anys seixanta. Té una extensió com a mínim de 5 ha, i tal vegada més, ja que no està totalment delimitat.

La necròpolis del Puig de Serra es va descobrir el 1982 i es va excavar fins el 1986, i s'hi van descobrir un total de seixanta tombes, de les quals moltes ens han arribat en un estat de conservació molt dolent, perquè la necròpolis és dins del terreny comunal del municipi de Serra de Daró i s'hi han fet extraccions de terres al llarg del temps, que l'han malmesa molt. La necròpolis es data a partir de la primera meitat del s. V aC, però anteriorment a aquesta data el Puig de Serra es va ocupar com a hàbitat, amb finalitats de vigilància o per altres usos.

A més, en altres turons, especialment cap a l'oest i al SO d'aquests tres, es troben restes de materials arqueològics d'època ibèrica, que no han estat estudiats, però que, per la seva proximitat, han d'haver estat ocupacions que han funcionat en relació amb la resta de jaciments d'Ullastret.

La recerca arqueològica duta a terme en els darrers anys, i els estudis de paleoentorn fets paral·lelament, demostren que els dos poblats ibèrics d'Ullastret varen constituir una sola comunitat, i que varen funcionar coetàniament. Tots dos tenen a la seva base poblats de la primera edat del ferro, que es daten a la segona meitat del s. VII aC, i a partir de meitats del s. VI aC, des del 550-540 aC aproximadament, a sobre s'hi varen desenvolupar poblats ibèrics.

La seva evolució és paral·lela, cultural i econòmicament són iguals i mostren l'existència d'una organització sociopolítica ben estructurada i important, que va perdurar fins l'arribada dels romans el 218 aC a Empúries durant la Segona Guerra Púnica. Aquest fet militar marca l'inici d'un procés bastant ràpid d'abandonament dels dos nuclis d'habitació d'Ullastret, que cronològicament arriben fins als inicis de la primera meitat del s. II aC. La presència d'Empúries a la proximitat d'Ullastret va ésser un factor determinant al llarg de la vida dels poblats. També és de remarcar la relació amb el món indígena del sud de la Gàl·lia, que conferí trets originals a la cultura ibèrica d'aquesta zona de Catalunya.

Urbanísticament els dos poblats d'Ullastret tenen diferències, que responen bàsicament a les característiques topogràfiques del terreny sobre el qual s'assenten, que en el cas del Puig és molt més abrupte, i a l'Illa és més suau.



El Puig de Sant Andreu

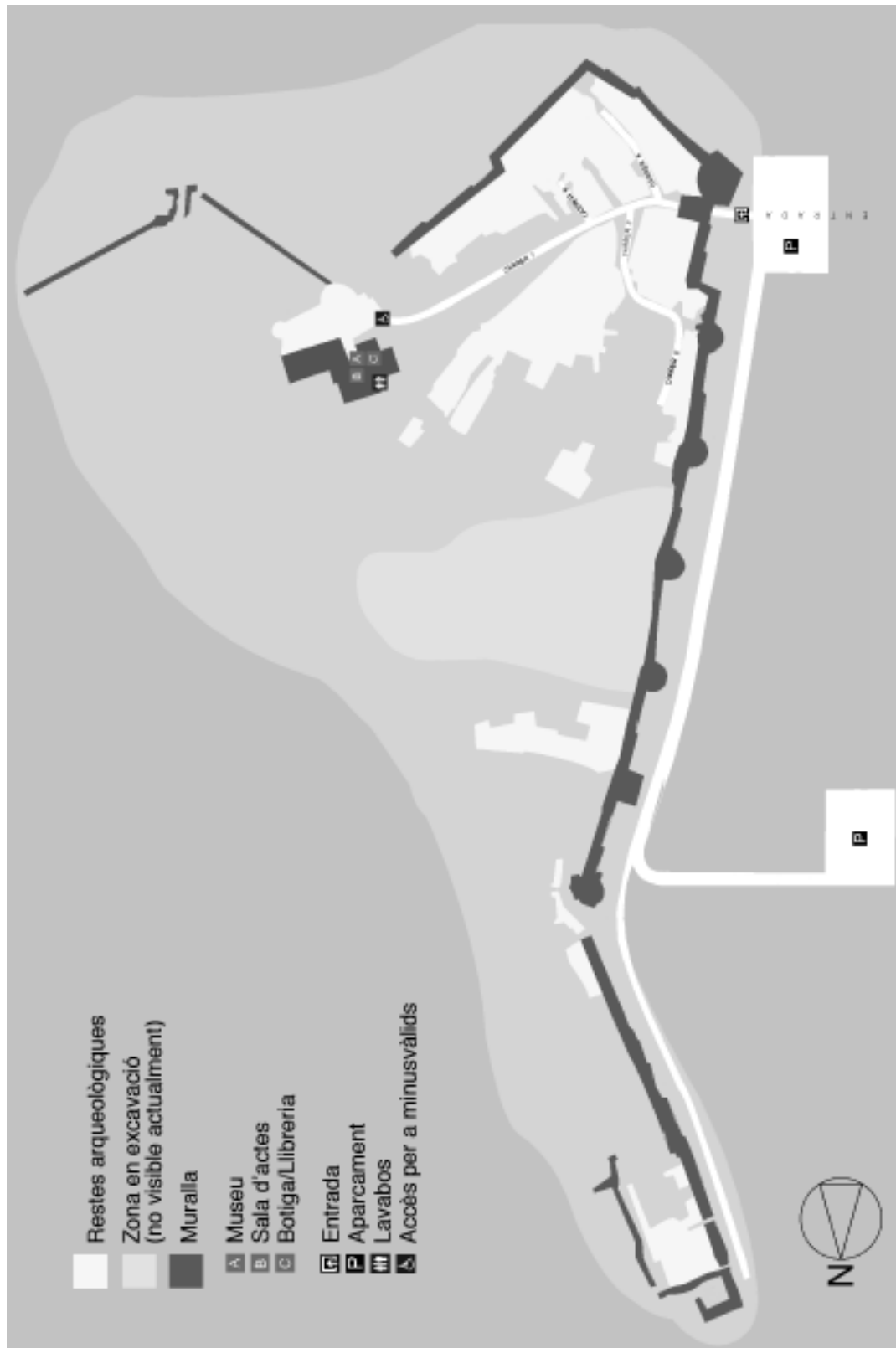
Aquest *oppidum* (poblat emmurallat) s'assenta sobre un turó de forma aproximadament triangular, amb un vèrtex al nord, dos costats llargs a l'est i l'oest, i un costat més curt al sud. Pels costats est i sud, la muntanya és especialment abrupta.

El primer poblat fou, com ja s'ha comentat, un assentament de finals del s. VII aC, del qual s'han localitzat algunes restes a l'angle SO del jaciment, sobre les quals hi ha murs de pedra de meitats del s. VI aC, construïts amb anterioritat a la primera muralla, que és de finals del s. VI aC, i que són tallats pel fossat de fonamentació de la muralla. La muralla, que per ara és la més antiga

d'època ibèrica del NE de Catalunya, tanca un recinte, el traçat del qual es coneix en tota la seva extensió, però que té forma triangular de manera gairebé segura. Aquest primer recinte estava defensat amb torres de planta circular, massisses, amb accessos per mitjà d'escals helicoidals, interiors. Més tard, aquestes escales varen quedar inutilitzades i llavors l'accés es realitzava amb escales exteriors, perpendiculars a les torres.

Vers el 400 aC el recinte s'amplià molt pel vessant est del turó. La fortificació es va construir amb un nou traçat a partir de l'extrem nord del primer poblat. A més d'aquestes dues fases més importants, en el traçat de la muralla del Puig de Sant Andreu s'observen altres reconstruccions parcials. La més moderna, que va afectar la porta 1 i una de les torres del costat oest de la fortificació (que eren totes de planta circular i aquesta es va refer amb planta quadrada), és ja del s. III aC. A la muralla del Puig de Sant Andreu s'han trobat tres portes i quatre poternes (portes secundàries).

A l'interior del poblat, les excavacions s'han efectuat en la seva major part a la vessant oest. Aquí, per a salvar els forts desnivells del sòl del turó es varen construir alguns murs amples d'uns 2 m, que servien per a fonamentar terrasses sobre les quals es disposaven les illes de cases.



Ullastret. plànol de l'itinerari.

2.3. L'itinerari



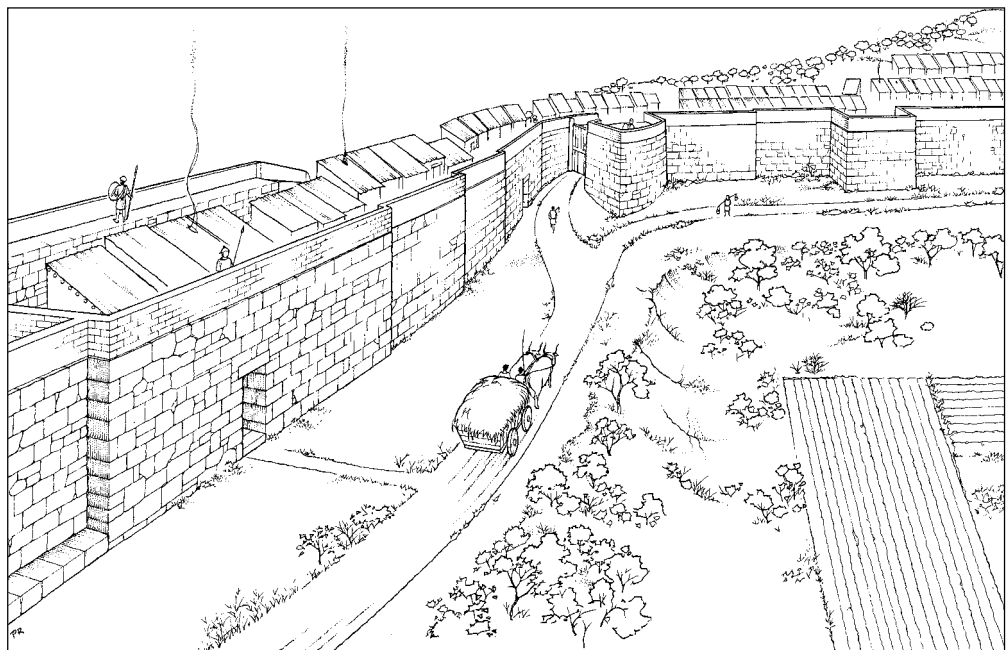
La muralla

És una de les fortificacions indígenes antigues més grans de Catalunya i alhora una de les millors des del punt de vista tècnic. El que se'n veu actualment és producte de diverses etapes de construcció i de diferents reparacions (com s'ha comentat anteriorment). Se'n coneixen el costat oest, i el sud i part de l'est. Fins ara se n'han descobert més de 930 m, que tanquen del tot els costats oest i sud i bona part de l'est del poblat, però segurament l'envoltava totalment. En el costat sud, ben defensat per la mateixa topografia irregular del lloc, el mur és més estret que a la resta de la fortificació.

La muralla del costat oest, és a dir, la que es troba en arribar al jaciment, ja era visible en part abans que s'iniciessin les excavacions, que precisament varen començar en aquest sector. Defensa la part més vulnerable del poblat i per aquesta causa és també la més complexa arquitectònicament. En el sector comprès entre la porta núm. 4, la que hi ha a l'inici de "l'istme" i l'angle SO del jaciment, la muralla visible des de l'exterior en la seva cara interna s'assenta damunt d'una altra més antiga, que li serveix de banqueta, i la cara externa queda recoberta pel parament de la més moderna. Aquesta superposició es pot observar en la visita a l'interior del poblat, en la zona a l'entorn de les torres núms. 1 i 2.

La muralla oest està reforçada amb set torres, sis de les quals es troben entre les portes núms 1 i 4 de *l'oppidum* i es troben separades entre elles uns 28 m. Cinc són de planta circular, mentre que l'altra és quadrada, com ja hem comentat, encara que, possiblement, en recobreix una circular més antiga, ja que es manté la mateixa distància entre torre i torre i al seu costat la muralla té un petit tram restaurat amb blocs grossos semblants als de la torre. Per això suposem que aquesta part es degué destruir i la devien restaurar en una època força avançada de la vida del poblat. En la seva construcció es varen fer servir carreus colzats per tal d'assolir-ne un millor assentament.

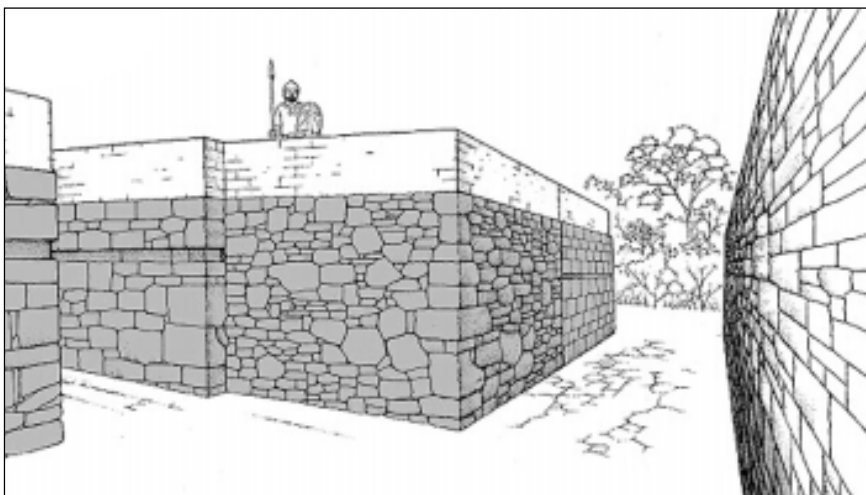
La setèima torre, la núm. 6 del plànol general, que defensa la porta núm. 1 pel seu cantó sud, inicialment era de planta circular, encara que de diàmetre una mica més gran que les anteriors. Posteriorment va ser revestida pel costat exterior de la muralla amb una construcció poligonal, bastida en algun moment de perill i en la qual es varen reaprofitar elements constructius d'altres edificis.



Restitució ideal de la muralla als voltants de la porta 4.

L'accés primitiu a les torres núms. 5 i 6 era per mitjà d'escaleres helicoïdals interiors. Segurament el sistema devia ser igual per a totes, ja que en la 2 es veu una porta tapiada a la base. Més tard es varen construir escales exteriors, que es veuen en les torres núms. 1 i 2, adossades a manera de contraforts, que varen ser fetes en una època en què les reconstruccions successives de les cases recolzades en el costat interior de la muralla havien alçat força el nivell del sòl, atès que la base d'aquestes escales es troba molt més enlaire que la de les torres.

A més d'aquestes set torres, se n'han trobat dues més en el sector de muralla excavat. Una és de planta circular, està situada a l'acròpolis i va ser reutilitzada en època medieval. L'altra, la més gran de totes, de planta quadrada d'uns 15 m de costat, s'alça a l'extrem N de l'istme i és de cossos escalonats superposats; té una escala adossada al tros contigu de muralla. Està emplaçada sobre una pedrera de calcària, de la qual se n'extreia pedra emprada en les construccions de *l'oppidum*. Quan es va excavar encara s'hi varen trobar alguns dels tascons de ferro que es feien servir per esberlar la pedra.



Restitució ideal de la porta 1, amb el mur de defensa avançat. Entrada acutal al jaciment.

Fins ara han estat localitzades set portes. Les més importants són les núms. 1 i 4, situades en el costat oest, i la 6, en el sud. La 1, la major del recinte, és de construcció molt acurada, a l'igual que els paraments de muralla pròxims. Al mur té una ranura horitzontal, la utilització de la qual no ha estat determinada, que també es troba en les muralles d'altres poblats ibèrics gironins, com ara al Castell de la Fosca de

Palamós i la Creueta, prop de Girona. La part de fortificació que hi ha a l'entorn de la porta 1 és la que es va trobar menys destruïda i la que es conservava en major alçada. Això i el fet d'haver-se emprat en la seva construcció carreus molt ben tallats i encaixats, de fins a 1,20 m de llargada per 0,80 m d'alçada, donen a aquesta zona del recinte un aspecte impressionant. La disposició de la porta 1 s'assembla a la de la núm. 4, ja que totes dues són defensades per una torre en el seu costat sud, encara que en la segona la muralla contigua faci escaire.

La porta núm. 6 està situada al costat sud, gairebé a la base del turó. En el seu costat est hi ha unes construccions posteriors, que amaguen l'estructura exterior primitiva.

Algunes de les portes excavades, entre elles la núm. 1, es varen trobar tapiades, cosa que demostra que en el moment final de la vida del poblament varen ésser inutilitzades. De la muralla d'Ullastret són característics els **angles** en els paraments llisos, amb els quals potser se'n facilitava la defensa. Sobre el mur oest de l'istme n'hi ha quatre i un entre cada dues torres d'aquesta mateixa banda a la zona central de *l'oppidum*. A més d'això, a certs indrets la muralla fa un angle molt acusat, per exemple, prop de la torre 1 i a la banda sud, també amb finalitats defensives.

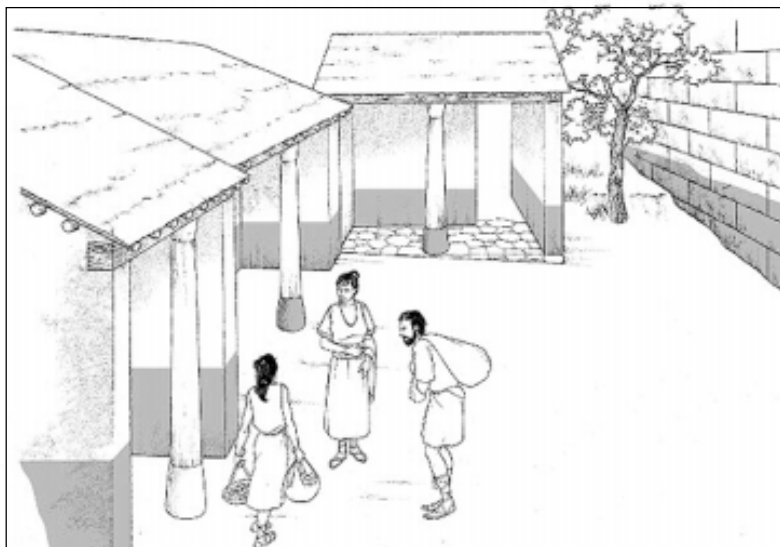
Les torres més antigues són de planta circular, s'assenten sobre la roca mare i estan en relació amb materials arqueològics que es poden datar a la segona meitat del s. VI aC. Tot i que la construcció de les torres no s'imbrica amb els trams rectilinis adjacents de la muralla, sens dubte es varen construir coetàniament, primer les torres i després els paraments del mur, que s'hi lliuren. El parament superior es va construir al començament del s. IV aC.

Les torres de planta quadrada corresponen al moment en què es va bastir la porta núm.1, ja que tenen la mateixa ranura horitzontal en els paraments i aquests són semblants. Són de la darrera fase de construcció important de la muralla.



El poblat per dintre

Des del punt de vista urbanístic la seva estructura és irregular, ja que es va haver d'adaptar al sòl abrupte de la muntanya. De l'interior de la porta 1 n'arrenca el carrer núm. 1, delimitat al principi pels murs que formen la porta. Aquest carrer és perpendicular a l'eix del turó i duia a la part superior del mateix, l'acròpolis. Al final del mur de la dreta de la porta hi ha l'accés de la torre 6.



Restituïció ideal de l'edifici públic s. III aC.

construís la muralla més antiga, atès que aquesta talla un seguit de murs assentats sobre la roca natural. En aquesta part del poblat s'observa una superposició continuada de parets construïdes en èpoques diverses.

El carrer B, també a la dreta del núm. 1, estava empedrat amb lloses. És d'època hel·lenística i era porticat, perquè quan es va excavar s'hi va trobar algun basament de columna *in situ*. Al costat es veu una de les grans cisternes o dipòsits d'aigua del poblat. Avançant pel carrer C, el primer a l'esquerra del núm. 1, s'obté una visió de conjunt de la muralla de l'*oppidum* per la seva part interior, des de la porta núm. 1 fins a la torre 2, en la que es veuen a més de les torres i llurs corresponents escales d'accés, les habitacions que hi són adossades, etc. Des d'aquest punt, entre la torre 1 i el gran angle contigu que hi ha al sud, es poden distingir tres moments de construcció en el parament intern de la fortificació. En el sòl del carrer C es veuen sitges tallades en el sòl de la muntanya.



Cisterna i carrer empedrat s.IIIaC.

Tornant al carrer 1, en direcció a l'acròpolis, a l'esquerra hi ha un barri de cases de parets força arrasades, i s'hi troba una altra cisterna.

A més de l'àrea excavada visitable que hem descrit, hi ha altres zones en curs d'estudi. En una d'aquestes, a la zona del turó anomenada Camp Triangular, en les excavacions de la qual varen col·laborar la Universitat de Barcelona i la Fundació Bryant, s'han descobert cases amb nivells d'habitació molt rics de finals del s. V i primer quart del s. IV aC. El travessa el carrer 2, que surt de la porta núm. 4 i que conserva restes de paviment fet de pedres de mida irregular. No se'n coneix

encara el traçat definitiu, però tot fa creure que enllaça aquesta zona del poblat amb l'acròpolis.

Un altre sector no visitable actualment encara és el de l'istme, lloc que abans de construir-s'hi habitacles s'havia utilitzat com a pedrera i algunes de les cases es varen fer aprofitant en part els esglaons fets en la roca viva per les extraccions de roca. En aquesta zona hi ha el carrer F, que voreja la muralla oriental des de la porta núm. 7 i té uns 4 m d'amplada.

No tot l'àmbit del jaciment es trobava edificat, i n'és una bona prova que no s'hagi trobat cap paret a tota l'àrea de l'actual jardí a l'oest de l'acròpolis, malgrat haver estat excavada fins a la roca de base. És el mateix cas d'alguna zona de l'anomenat Camp Gran Sagrera.

Quant a la vessant oriental de la muntanya, per ara no es coneix quina va ser la seva estructura urbana, però per les prospeccions que s'hi han fet, sabem que va ser ocupada almenys en gran part.

Les cases

Gairebé totes les cases que es coneixen a Ullastret són de planta baixa, i moltes d'elles tenen més d'una estança.

El que es conserva de les parets són els sòcols de pedra seca, de diverses altures, que tenien la part superior feta amb tovots, material que no es conserva gaire bé, però del qual s'han trobat algunes restes al Puig de Sant Andreu i a l'Illa d'en Reixac, els murs de tovot estan ben documentats, conservats en part *in situ* sobre els basaments de pedra.



Cases del costat meridional del poblat i sigtes d'una fase anterior.

En alguns casos les parets de pedra es revestien interiorment amb un arrebossat de fang, que potser es policromava, com s'ha constatat en algunes cases del Camp Triangular, però de totes maneres, aquesta pràctica no deia ser gaire usual. Pel costat exterior es revestien d'argila per fer-les impermeables.

Durant els quatre-cents anys de vida del jaciment les cases varen ser destruïdes més d'un cop, la major part de les vegades pels incendis que devien sovintejar pel fet que en la construcció es feia servir molta fusta, i com que estaven adossades les unes a les altres, quan se'n calava foc en una s'estenia amb facilitat. Per això les reconstruccions eren freqüents i les excavacions posen al descobert una continuada superposició dels murs. Era corrent que per les reconstruccions el mur de pedra anterior fos usat com a basament del nou.

La coberta dels habitacles podia ésser a una o dues vessants. Era feta amb bigues de fusta, amb branques a sobre i tot cobert amb fang. A les excavacions s'han trobat troncs gruixuts carbonitzats i fragments de fang amb empremtes de vegetals. En el centre d'algunes habitacions s'ha documentat l'existència de basaments de pedra per a suportar posts de fusta que sens dubte sostenien una jàssera, la qual cosa permet suposar que almenys algunes de les cases tenien el sostre a doble vessant.

El sòl generalment era de terra, gairebé sempre sense preparació de cap mena. Són comptades les estances amb sòl fet de lloses de pedra plana i encara menys freqüents les que tenen un paviment de palets de riu.

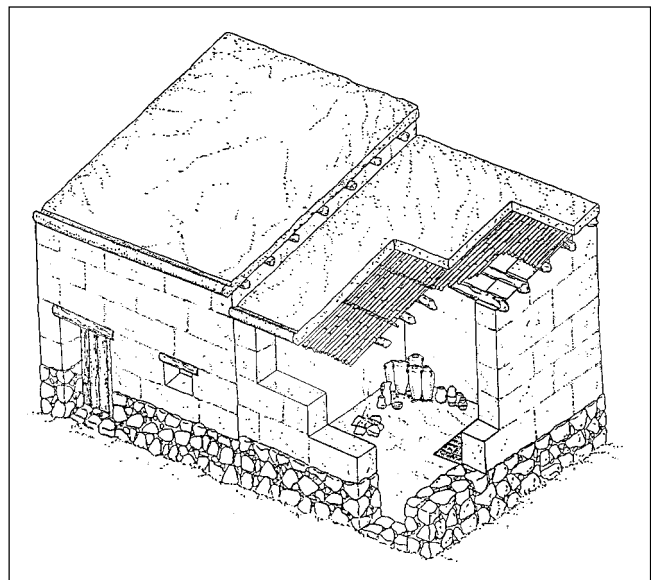
De vegades les cases es distribueixen a l'entorn d'un pati. Un element que a les cases d'Ullastret es repeteix amb relativa freqüència són els bancs adossats als murs, llargs o curts, moltes vegades amb seients fets a base de lloses planes, i altres fets de fang. Podien servir per a seure-hi o per guardar-hi la vaixela.

A cada casa hi ha una llar com a mínim, sense radicació fixa; tan aviat la trobem a la vora d'un angle o d'una de les parets com al mig de l'estança. El fum sortia per un forat fet al sostre. Aquestes llars tenien un basament de pedres petites, o encara més sovint, de fragments de ceràmica.

També es troben basaments de forns construïts damunt d'un llit de pedres grosses, de mides irregulars, amb forma més o menys circular o el·líptica. Eren forns de cuina, per coure pa i altres aliments.

A l'istme, prop de la porta núm. 2, ja hem esmentat l'existència de cases amb el terra i només una de les parets tallades en la roca viva de la muntanya. Aquest tipus d'habitacles no és rar en aquesta àrea, puix que no lluny d'aquí, a Pals, hi ha un poblat construït enterament així, i també en altres llocs propers, com ara a Sant Julià de Ramis, a la vora de Girona. Per a aquesta mena de construccions, a Ullastret es varen aprofitar espais determinats per a l'arrencament de blocs més o menys cúbics i regulars de la pedrera del nord del jaciment. Cronològicament corresponen a finals del s. V i inicis del s. IV aC.

Tant al Puig de Sant Andreu com a l'Illa d'en Reixac s'han trobat algunes cases de superfície entorn als 1000 m_ formades per moltes estances, organitzades a l'entorn d'un gran pati, i en les quals l'existència d'arrencaments d'escala permet afirmar que tenien un pis superior. Es daten a la segona meitat del s. III aC. L'existència de cases amb un pis a sobre està ben documentada en altres poblats ibèrics i en el món indígena del migdia francès.

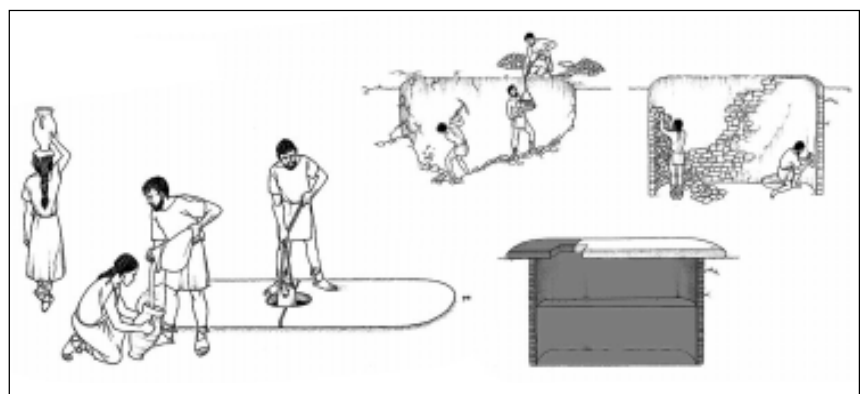


Detall d'una casa.

Les cisternes

L'abastament d'aigua potable era un problema de gran importància a totes les poblacions antigues. A Ullastret, fins ara s'hi han descobert tres grans cisternes, dues de les quals —ja esmentades— eren a la vessant oest del turó, i l'altra al cim, i totes recollien l'aigua de pluja.

Són de planta ovalada, tallades en la roca natural, revestides amb carreus de pedra sorrenca ben tallats i arrebossades amb morter de calç que s'ha conservat en gran part. Les tapaven amb lloses grosses.



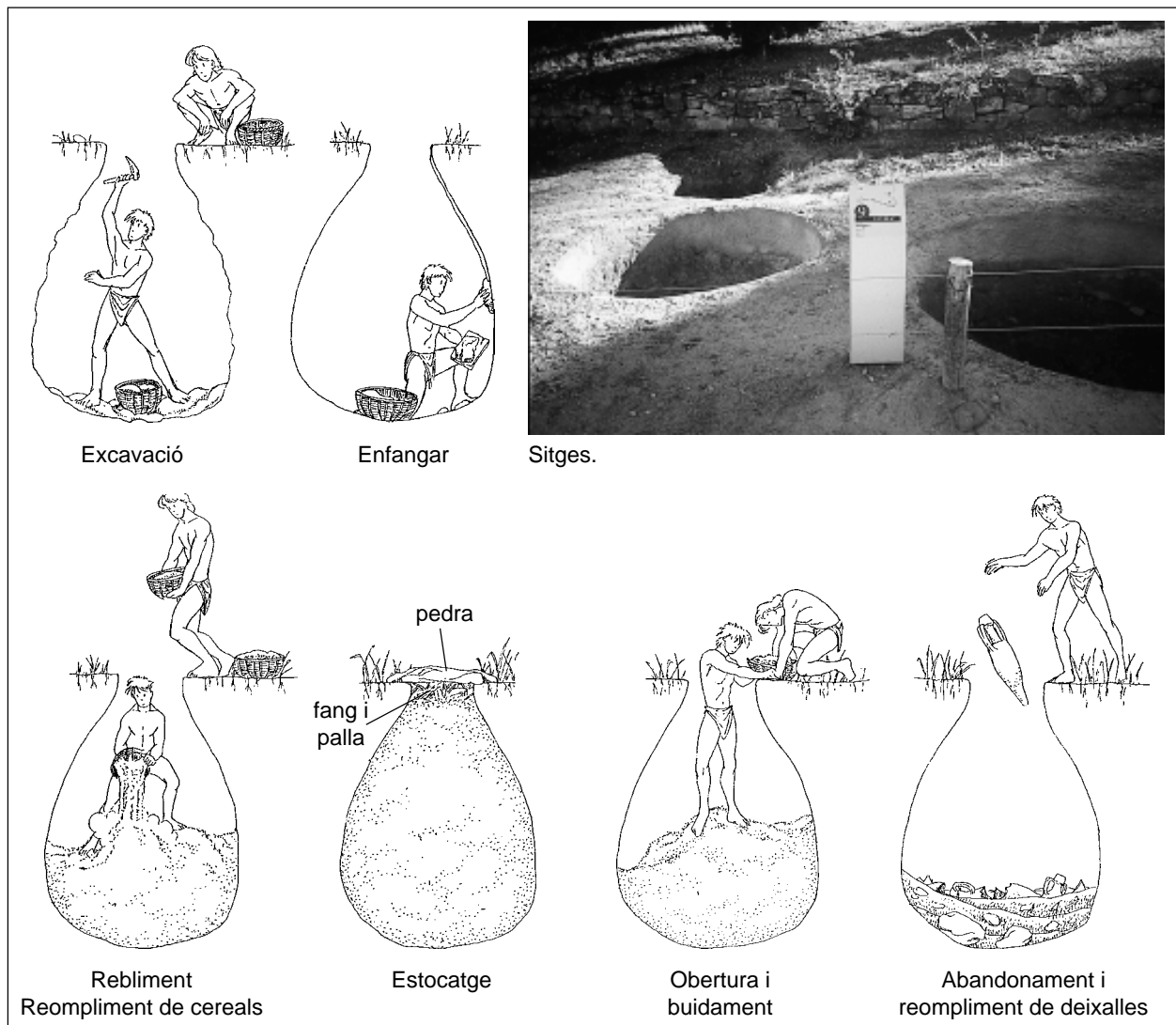
Sistemes de construcció i utilització d'una cisterna.

A la que hi ha al costat del carrer B es va trobar un tros de conducció de plom, en forma de mitja

canya, posada arran d'un orifici d'entrada en un dels extrems de la part superior del dipòsit, per a facilitar l'entrada de l'aigua; a l'altre costat de la cisterna hi havia un sobreexidor. Prop de la cisterna del Predi Subirana aparegué el brocal del pou que hi havia damunt en època de la seva utilització. La cisterna de l'acròpolis era la més gran de totes, amb una cabuda d'uns 130.000 litres.

Al poblat del Castell de la Fosca de Palamós es troben cisternes semblants a les d'Ullastret; varen ésser construïdes amb sistema copiat del món grec, similars a les d'Empúries, però menors. A Ullastret prop de les cisternes hi ha també dos dipòsits tallats a la roca natural, que poden haver estat utilitzats per a emmagatzemar aigua en època anterior a la construcció de les cisternes.

Les sitges



Fins ara se n'han trobat i excavat cap a 230, que estan tallades a la roca abans de la construcció de les primeres parets, ja que moltes d'aquestes parets els passen per sobre, com es veu ben clar en un dels murs d'una habitació del gran edifici que es troba a l'angle SO del Puig de Sant Andreu. Les sitges eren utilitzades com a dipòsits per a guardar cereals. Una vegada plenes es tapaven hermèticament amb una tapa de fang i el gra de l'interior es conservava durant llargs períodes.

Una vegada utilitzades un o dos cops, s'amortitzaven reomplint-les amb deixalles, terra, materials ceràmics, restes de menjar, etc. El farcit d'amortització de la sitja núm. 6 va lliurar, entre altres

coses, vint vasos grecs, que probablement provenien de la neteja d'alguna casa cremada en un incendi a principis del s. IV a C, perquè tota la ceràmica estava cremada.

El sistema d'emmagatzematge en sitges es degué utilitzar al llarg de tota la vida de l'*oppidum*, ja que se n'han trobat reomplertes amb materials arqueològics de totes les èpoques, dintre la cronologia general del jaciment.

Les sitges en la base d'un jaciment també estan documentades en altres llocs de la nostra àrea: en el Castell de la Fosca, al Mas Castellar de Pontós o, a l'altra banda dels Pirineus, a Ensérune.

L'acròpolis

A la part alta del poblat hi ha un barri sagrat, amb restes de dos temples. Aquesta disposició d'una zona sacra que ocupa la part alta de l'*oppidum*, vol imitar la de moltes ciutats gregues.

El temple que està situat en el costat sud és l'únic edifici públic que s'ha mantingut força complet quant a la seva planta. És un temple de tipus *in antis*, rectangular, orientat cap a llevant i del vestíbul del qual no queda pràcticament res. Té contraforts externs, dos a la part posterior, tres en un cantó i dos a l'altre. Es conserven vestigis del paviment, que era d'*opus tessellatum* i d'*opus signinum*.

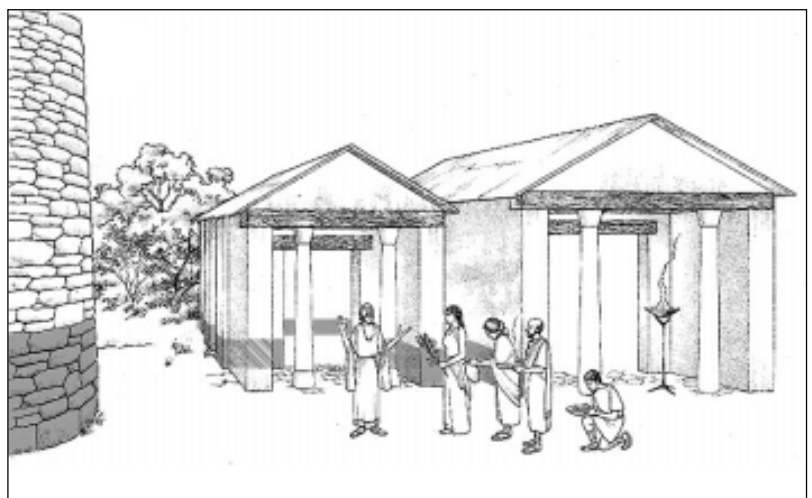


Restes de un dels temples, s. III aC.

S'hi varen trobar nombrosos exvots de terra cuita que sempre figuren cares humanes, fetes amb motlle, de gran realisme, que representen la Gorgona, excepte una que és del deu Akelous. Estaven policromats, però de la pintura quasi no en queden restes.

Aproximadament a un metre d'aquest temple, en el seu costat nord, i paral·lel a ell, hi ha una paret que pertany a un altre edifici que es troba parcialment a sota dels edificis moderns. Té la cara exterior revestida d'estuc de color rogenc molt tosc. Sembla un altre temple del mateix tipus que l'anterior però més gran.

És possible que en aquesta zona del jaciment hi hagués altres edificis, que devien ser destruïts en època medieval i moderna, amb la construcció del castell medieval del s. IX-X, l'ermita dedicada a Sant Andreu, del s. XVI i la casa de pagès ocupada ara pel guarda.



Restitució ideal dels temples.

L'Illa d'en Reixac

L'Illa és un jaciment que ha sofert moviments de terres intensos en època moderna, amb la qual cosa una bona part dels nivells de les fases d'ocupació més recents del lloc en època ibèrica, varen ésser desmuntats a la part alta del poblat.

Pel que s'observa a la part excavada, el traçat urbà del poblat és força més regular que el Puig de Sant Andreu. Els carrers segueixen una trama de tipus ortogonal.

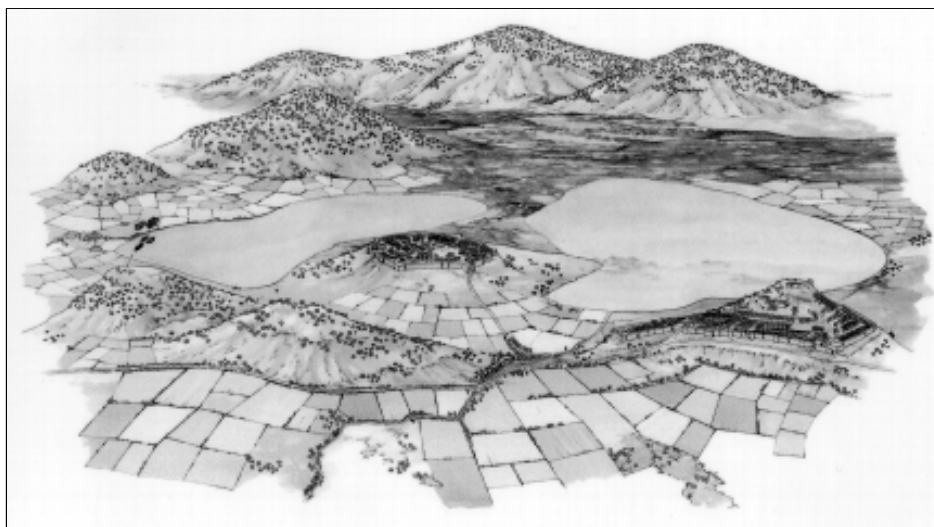
Un gran sondeig, fet a la part alta del jaciment, ha permès conèixer els habitatges del poblat de la fase inicial de la primera edat del ferro millor que al Puig. Són cabanes semienfonsades, de planta circular, construïdes amb materials peribles, amb fusta, branques i fang.

A la part alta del poblat també s'han excavat cases que presenten plantes de forma rectangular, amb superfícies d'entorn als 20-24 m² de superfície útil interior, amb bancs de tovot adossats a un o a diversos murs, i amb una llar a l'interior de la casa.

Al vessant meridional del poblat s'ha descobert un gran edifici, datat a la segona meitat del s. IV aC, d'utilització ritual, dedicat al culte al crani. Té un gran pati a l'entorn del qual s'obren les entrades de les habitacions, moltes d'elles amb porticat, i amb els arrencaments de dues escales, que ens asseguren que aquest edifici tenia un pis superior almenys en una part.

L'existència de cases amb un pis a sobre està ben documentada en altres poblats ibèrics i en el món indígena del migdia francès.

Al costat meridional de l'Illa d'en Reixac s'han descobert uns 30 m de la muralla que delimitava el poblat per aquest costat. Es conserva en una altura d'uns 4 m i té uns 3 m d'amplada.



Restitució ideal del paisatge i els jaciments del Puig de Sant Andreu i l'Illa d'en Reixac.



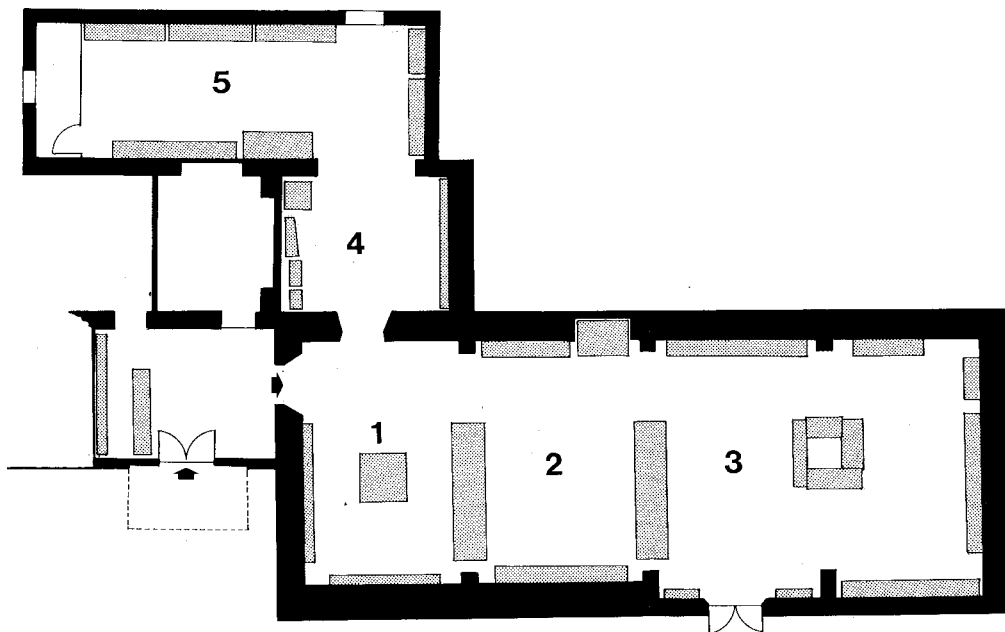
2.4. El museu

El Museu d'Ullastret explica la cultura ibèrica a la zona del nord-est de Catalunya, a través de les excavacions dels dos poblats ibèrics, el Puig de Sant Andreu i l'Illa d'en Reixac, i de la necròpolis del Puig de Serra a Serra de Daró.

L'exposició es realitza per mitjà de vitrines-plafó, que diferencien el seu contingut per mitjà del color dels plafons:

- A la primera part del museu, i amb plafons de color ocre, en primer lloc es donen informacions de caràcter general sobre cronologia, paleoentorn del lloc en època ibèrica, formació i característiques de la cultura ibèrica i després, la seva periodització i evolució. Aquest segon apartat es complementa amb vitrines en les quals s'exposen els materials arqueològics.

- A la segona part, amb plafons de color lila, s'expliquen temes monogràfics: el comerç, la moneda, les creences religioses, els rituals funeraris, l'urbanisme i l'arquitectura, la llengua i l'escriptura, i l'economia.



Planta del museu.

Cronologia

En aquest plafó s'enquadra la cultura ibèrica dintre l'evolució cronològica des del paleolític fins a l'actualitat, tot situant les diverses troballes realitzades a Ullastret d'objectes d'època anterior a la ibèrica i posterior.

Il·lustracions: Fotografies de les primeres excavacions al Puig de Sant Andreu a finals dels anys quaranta.

Material exposat: útils de sílex del paleolític superior i fragments de vasos campaniformes d'època calcolítica trobats al Puig de Sant Andreu. Ceràmiques de principis de l'edat del ferro del Puig i de l'Illa. Gerra de ceràmica ibèrica pintada. Monedes romanes del Puig de Sant Andreu.

Geologia-Geografia-Paisatge d'Ullastret en època ibèrica

Les excavacions arqueològiques i les prospeccions realitzades a Ullastret i als seus entorns des del 1947 han descobert diversos jaciments arqueològics d'època ibèrica, assentats sobre els turons eocènics que s'alcen sobre la plana quaternària. En destaquen, per la seva extensió i per les excavacions que s'hi han fet, els poblats emmurallats del Puig de Sant Andreu i de l'Illa d'en Reixac, i la necròpolis del Puig de Serra, al poble veí de Serra de Daró.

Els estudis interdisciplinaris realitzats en els darrers anys, paral·lelament als treballs d'excavació, han posat de manifest que el paisatge i la vegetació diferien de l'actual.

Entre els jaciments esmentats i la Serra de Llavià hi havia un estany, que es va formar durant l'holocè inferior, fa entre 10.000 i 8.000 anys. Aquest estany, els límits del qual van anar variant al llarg del temps, en època moderna mesurava unes 900 vessanes, i era un dels més importants del Baix Empordà. En època ibèrica era menys extens. Fou dessecat artificialment a partir del 1885. L'existència de l'estany es deu al fet que les roques del substrat on se situava són molt menys consistents que les dels voltants. Això va fer que s'erosionessin de manera ràpida i es formés una cubeta de fons impermeable, on l'aigua era embassada de manera permanent. El riu Daró, en època antiga desembocava a l'estany entre els jaciments de l'Illa i del Puig de Sant Andreu; en època moderna s'hi van fer obres de canalització, que en varen fixar el curs actual. De l'antic curs, en queda el testimoni d'una riera que rep el nom de Daró Vell.

En època ibèrica el territori es trobava semidesboscada, directament pel conreu i les pastures i indirectament per l'aprofitament dels recursos forestals en la construcció de les cases dels poblats i per a diversos usos domèstics i artesans. Les anàlisis antracològiques i pal·linològiques mostren un paisatge obert, amb boscos de ribera amb salzes, pollancre, oms i tamarius a l'entorn de l'estany i dels cursos fluvials. Les zones més enlairades presentaven una vegetació típica de la terra baixa mediterrània, amb boscos d'alzines, sureres i roures, amb acompanyament de pi blanc, amb sotabosc de bruc i arboç, i en determinats indrets s'hi trobaven avetoses i castanyedes.

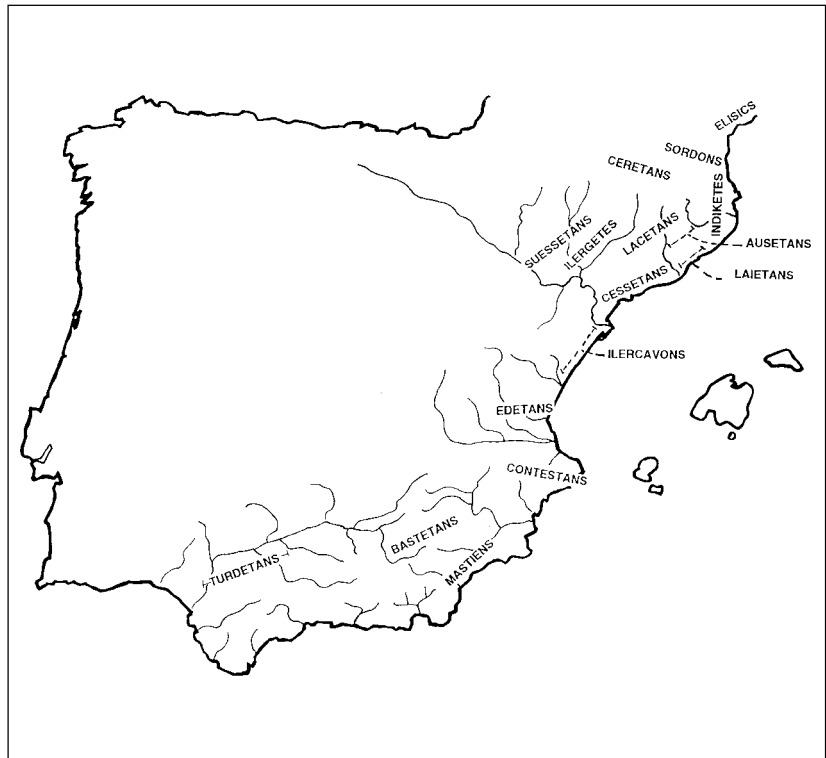
Il·lustracions: Espècies vegetals identificades de l'època, fauna domèstica i salvatge. Fotografies de l'estany d'Ullastret en èpoques d'inundacions. Mapa geomorfològic de l'estany d'Ullastret.

Material exposat: Documentació referent a la dessecació de l'estany.

Formació de la cultura ibèrica

La cultura ibèrica neix com a resultat de l'arribada i l'actuació de dos corrents culturals sobre el món indígena de finals de l'edat del bronze. El primer, a través dels Pirineus, amb les aportacions d'Europa Central a partir de l'any 1.100 aC; el segon, és el produït per l'arribada dels pobles colonials mediterranis, especialment els fenicis i els grecs, des de mitjan s. VII aC. A Catalunya es troba formada des de la primera meitat del s. VI aC.

La cultura ibèrica es desenvolupa al litoral mediterrani, des del Llenguadoc fins a Andalusia, i tingué diferents fàcies, segons el substrat indígena i la intensitat de les aportacions dels dos focus colonials, els grecs al nord i els feniciopúnics al sud.



Distribució de les tribus ibèriques, segons els autors antics.

El territori ibèric va ésser ocupat per diferents tribus, que en sabem els noms mitjançant els textos que ens han arribat dels escriptors grecs i romans. La plana empordanesa, dintre la qual es troba el conjunt ibèric d'Ullastret, fou ocupada pels indiketes. Fou una zona intensament hel·lenitzada, per la presència de la colònia grega d'Emporion, fundada la primera meitat del s. VI aC.

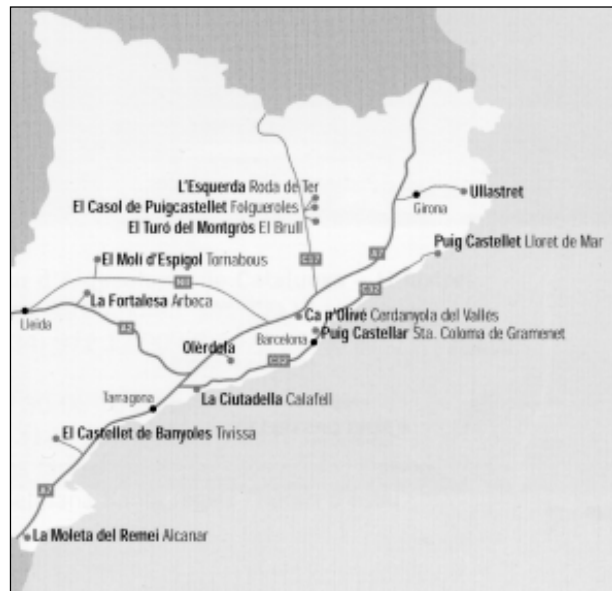
Els *oppida* del Puig de Sant Andreu i de l'Illa d'en Reixac d'Ullastret van conviure des de finals del s. VII aC - inicis del s. VI aC fins a inicis del s. II aC, i sens dubte degueren constituir una sola comunitat. El Puig de Sant Andreu, amb gairebé 10 ha de superfície, és un dels més grans del territori ibèric català. El poblat de l'Illa d'en Reixac té una extensió superior a les 5 ha. La necròpolis del Puig de Serra, per la seva proximitat a l'Illa degué ésser una de les necròpolis d'aquest poblat.

Malgrat les diferències regionals, la cultura ibèrica va tenir uns trets comuns a tot el territori:

- Economia basada en l'agricultura i la ramaderia, i en un important coneixement i explotació dels recursos naturals.
- Intensificació del comerç i l'intercanvi. Aparició de les primeres monedes cap a final del període.
- Altres característiques comunes són la utilització de la incineració com a ritual funerari i l'aparició i l'ús generalitzat del primer sistema d'escriptura autòcton.
- Tecnològicament, es desenvolupa la metal·lúrgia del ferro, s'adopta el torn ràpid per a la fabricació de la ceràmica i adquireixen importància altres activitats artesanals, com el treball de la pedra.
- Es desenvolupa el fenomen urbà. Elecció d'emplaçaments ben defensats per als poblats, que s'emmurallen.
- La societat és ben estructurada, amb classes socials i divisió del treball, que faciliten la realització d'obres comunitàries.

A Ullastret, la descoberta a les excavacions del Puig de Sant Andreu de cases molt grans, amb rics aixovars domèstics, demostra l'existència de famílies aristocràtiques, que tenien el poder, mentre que la gran massa de la població devia estar formada per pagesos i pastors. La troballa de llocs de culte i de nombrosos elements relacionats amb activitats rituals als dos poblats, mostren també l'existència d'una classe sacerdotal. Finalment, la importància dels treballs d'artesania implica l'existència de grups especialitzats en aquestes tasques.

La societat ibèrica sembla haver estat guerrera. A l'àrea indigeta es coneixen fortificacions a gairebé tots els poblats descoberts. Amb tot, la troballa d'armes és poc important, i a la necròpolis del Puig de Serra per ara no hi ha aparegut cap tomba de guerrer.



Mapa amb els principals jaciments ibèrics de Catalunya.

Il·lustracions: Mapa de les tribus ibèriques. Mapa de la costa mediterrània nord-occidental, amb els jaciments més significatius coetanis. Dibuixos que il·lustren cada un dels aspectes que caracteritzen la cultura ibèrica.

Aquest primer bloc es complementa amb una maqueta de la zona d'Ullastret.

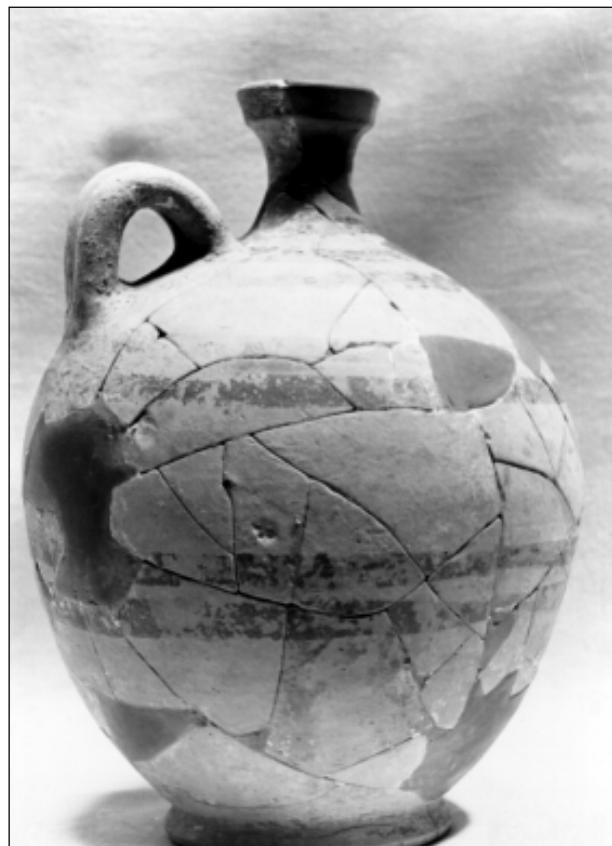
Període preibèric: 650-550 aC

És un període d'evolució des d'una economia i un ambient propis de l'edat del bronze final cap a una economia i una societat de l'edat del ferro. L'home abandona l'hàbitat en coves i s'agrupa en comunitats que anirà desenvolupant a l'aire lliure en forma de poblats preurbans.

L'assentament típic d'aquest moment a la nostra àrea és el poblat de cabanes de planta circular, amb el basament parcialment tallat a la roca i amb les estructures construïdes amb fusta, branques i fang, tot i que en altres indrets de Catalunya, com la zona de Lleida, ja s'utilitza l'arquitectura de pedra des del bronze final.

La zona empordanesa en el moment preibèric rep l'arribada dels pobles colonials fenicis, grecs i també etruscos, atrets per les possibilitats d'establir un comerç d'intercanvi amb els indígenes, basat especialment en els productes agrícoles.

Resultat d'aquesta freqüentació, vers el 600 aC els grecs es varen establir a Sant Martí d'Empúries, i durant la primera meitat del segle



Gerro de ceràmica jònica, s. VI aC.

VI varen fundar la colònia d'*Emporion* (Empúries). Aquests grecs, d'origen foceu, eren els mateixos que poc abans havien fundat Massàlia (Marsella). El primer establiment, a Sant Martí, els grecs el van anomenar Palaiàpolis.

És un moment en el qual a Catalunya s'intensifica el coneixement i l'ús del ferro, que, tot i que ja havia estat introduït pels indoeuropeus, encara és un producte exòtic. La pràctica de la metal·lúrgia d'aquest metall per part dels indígenes no es desenvoluparà plenament fins al període següent.

Il·lustracions: Mapa del territori indiketa en aquest període. Mapa de la zona d'Ullastret. Representació de cabanes de la Fonollera (principis del I mil·lenni aC) i de l'Illa d'en Reixac (finals del s. VII aC). Fotografia de l'espasa d'antenes de Camallera, un dels primers ferros coneguts al NE de Catalunya. Dibuixos de formes de ceràmica indígena i importada.

Materials exposats: Ceràmiques i objectes metàl·lics indígenes. Ceràmiques importades, procedents del sud de la península Ibèrica (àmfora fenícia), de la península Itàlica (etrusques, etrusco-corínties) i de Grècia (corínties i jòniques).



Sala 2

Període ibèric antic: 550-450 aC

A Catalunya es coneixen pocs poblats d'aquest període. Entre ells, els dos d'Ullastret, en els quals les excavacions han permès documentar l'evolució des dels establiments preibèrics fins a inicis de la romanització.

La prioritat que es dona a la defensa dels hàbitats, a partir d'aquest període, serà la causa que els poblats de nova fundació s'estableixin preferentment en llocs alts, enfront de l'ocupació en zones planes de l'etapa anterior.

A l'Empordà, en aquest període s'hi construeixen les primeres cases de planta rectangular, bastides amb murs de pedra i tovet, per influència colonial mediterrània, i al Puig de Sant Andreu a finals dels s. VI aC es construeix la primera muralla. La necròpolis del Puig de Serra entra en ús a la darrera meitat del període.

A l'ibèric antic s'adopta l'ús del torn ràpid per a la fabricació de ceràmiques, que molt sovint es decoren amb motius pintats, les ceràmiques ibèriques pintades, que segueixen models ibèrics del sud-est de la Península. També s'imiten les ceràmiques grises que es fabriquen a les colònies gregues focees del golf de Lleó. Es desenvolupa la metal·lúrgia i l'ús del ferro.

Il·lustracions: Mapa del territori indiketa en aquest període. Mapa de la zona d'Ullastret, amb els diferents jaciments. Representació d'elements relacionats amb els avenços tecnològics: esquema constructiu de cases de planta



Sivella de cinturó de garfis, s. V aC.

quadrada fetes amb materials durs, torn de terrisser, forn de metall. Dibuixos de formes de ceràmica indígena i importada.

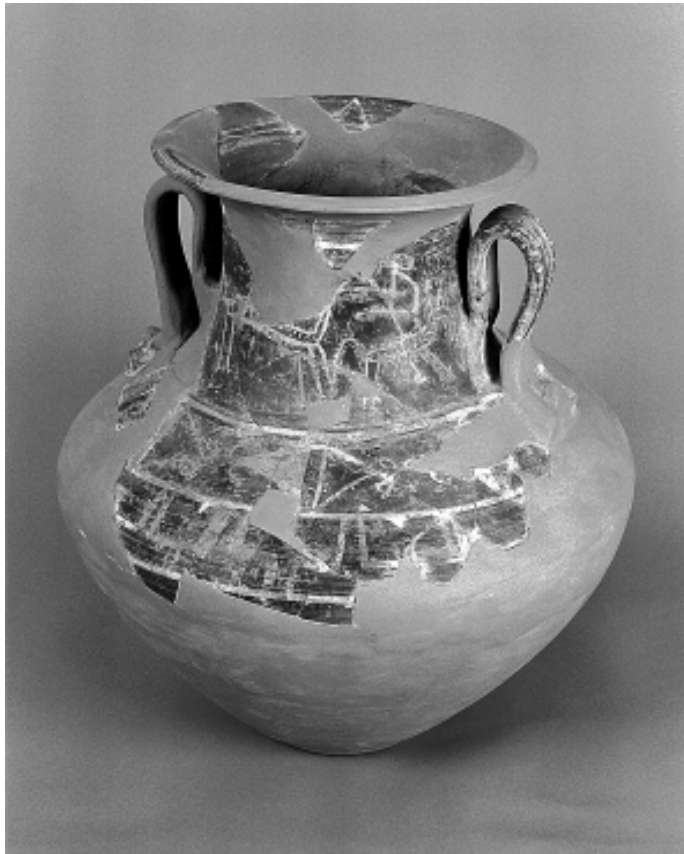
Materials exposats: Ceràmiques indígenes fetes a mà i a torn, ibèriques pintades i grises que imiten les importades. Ceràmiques d'importació com les del període anterior i també gregues àtiques, i produccions colonials occidentals, grises i pseudojòniques. Objectes metàl·lics: sivelles de cinturó de tres garfis, puntes de fletxa.

Període ibèric ple: 450-200 aC

És una època de notable creixement demogràfic, atès el progressiu desenvolupament de condicions de vida més favorables. Aquest fet es constata per l'aparició de molts poblats en aquesta etapa. La prioritat que es dóna a la seva defensa amb l'elecció de llocs elevats, que a més es fortifiquen de manera generalitzada, i els aixovars d'algunes tombes, amb armes, han permès suposar que és un període bel·licós. Amb tot, a l'Empordà, a l'única necròpolis ben coneguda d'aquest període, la del Puig de Serra, no s'hi han trobat enterraments amb armes.

Ullastret esdevé una autèntica ciutat, amb domini polític i econòmic sobre un ampli territori. S'intensifiquen les relacions comercials amb els pobles colonials, com es pot veure per la troballa d'objectes als poblats ibèrics, especialment ceràmics, procedents de diverses zones del Mediterrani.

La influència grega es fa cada vegada més palesa a la zona indiketa, intensament hel·lenitzada per la proximitat d'Empúries. Es funda la colònia grega de *Rhode* (Roses), al nord del golf de Roses.



Vas dels cavalls de ceràmica decorada amb pintura blanca. Cap a 400 aC.

La cultura ibèrica presenta diferències regionals ben marcades. A l'àrea indiketa un dels trets més característics del període serà la substitució de la ceràmica ibèrica pintada típica per la decorada amb pintura blanca o indiketa, que es va fabricar des de la segona meitat del s. V aC fins a principis del s. II aC. Una altra producció característica d'aquest període és la ceràmica anomenada de la costa catalana o emporitana, que a Ullastret es troba des de principis del s. IV aC i perdurará fins al canvi d'era.

La importància creixent del món itàlic al Mediterrani es veu reflectida en l'arribada cada vegada més nombrosa de productes d'aquesta procedència des de finals del s. IV aC al món ibèric català. Al final del període, els ibers es veuran immersos en l'enfrontament entre romans i cartaginesos pel domini del Mediterrani central i occidental, que comportarà les Guerres Púniques. L'any 218 aC els romans desembarquen a Emporion, durant la Segona Guerra Púnica.

Il·lustracions: Mapa del territori indiketa en aquest període. Mapa de la zona d'Ullastret, amb els diferents jaciments. Vistes de les colònies gregues d'Empúries i de Roses. Sitges (dipòsits per guardar gra).

Materials exposats: Ceràmica indígena feta a mà i a torn, amb produccions característiques de la zona indiketa: decorada amb pintura blanca o indiketa, de la costa catalana o emporitana. Ceràmiques d'importació: àtica (d'Atenes) i de les colònies gregues occidentals (Massàlia, Empúries, Roses), d'Itàlia (petites estampilles i campaniana A), així com del món púnic de la península Ibèrica, d'Eivissa, de Cartago i d'altres procedències. També s'hi exposen objectes metàl·lics: de tocador i quirúrgics, complements de vestimenta i eines.



Sala 3

Període ibèric tardà o íberoromà: 200-50 aC



Kalathos de ceràmica ibèrica pintada. Finals del s. III aC.

A partir de l'arribada dels romans a Empúries s'aniran introduint importants transformacions en el sistema d'ocupació i d'explotació econòmica del territori que conduiran a la romanització. Els poblats ibèrics no s'abandonen sobtadament, i fins i tot algun d'ells, com el del Castell de la Fosca de Palamós, amplien el seu perímetre. Amb tot, els indígenes es van incorporar al nou model de vida romà.

La zona empordanesa, dintre l'àrea d'influència directa d'Empúries, experimentarà els canvis amb rapidesa. Així es pot constatar que els poblats del Puig de Sant Andreu i de l'Illa d'en Reixac foren abandonats en el primer quart del s. II aC. Aquest abandonament no va acompanyat de nivells de destrucció en els jaciments. Al Puig de Sant Andreu s'han trobat monedes de datació posterior al seu abandonament com a hàbitat, que demostren una freqüentació del lloc relacionada segurament amb la pervivència d'activitats de culte als temples.

Il·lustracions: Mapa del territori indiketa en aquest període. Mapa de la zona d'Ullastret. Fotografies de restes de construccions del Puig de Sant Andreu i de l'Illa d'en Reixac de les darreres fases d'ocupació dels jaciments.

Materials exposats: Ceràmica indígena feta a mà i a torn, ibèrica pintada, Kalathos, etc. Ceràmiques d'importació: d'Itàlia (campaniana A), púnica. Objectes metàl·lics: complements de vestimenta, eines.

El comerç



Escena d'intercanvi de productes entre grecs i ibers.

Els intercanvis comercials realitzats amb el món colonial, en els quals la colònia d'Empúries actuà com a intermediària, estan ben demostrats per l'arribada als poblats ibèrics de productes de l'àrea grega, de la púnica, de la península Itàlica o del món cèltic. Aquests productes eren de tipus alimentari —vi, oli...— i s'han conservat els envasos en què eren transportats; les àmfores o objectes de luxe, la vaixel·la fina, les amforetes i els collars de pasta vítria, les joies, els teixits, etc. A canvi, els indígenes oferien els seus excedents cerealístics i les seves matèries primeres: metalls, pells, sal, mel o tal vegada esclaus.

El comerç de menor abast, dintre el món indígena, entre poblats de zones veïnes, també està comprovat. Així a tota l'àrea indiketa i els seus entorns, apareixen manufactures ceràmiques de tallers d'Ullastret, mentre que Ullastret degué actuar com a centre receptor de productes cerealístics de l'interior del país i de redistribuïdor cap al món colonial.

Sovint les àmfores portaven marques fetes amb un segell abans de coure-les. Aquests segells indiquen qui les va fabricar, procedència o propietat. A vegades els senyals eren fets amb caràcters incisos, una vegada l'àmfora ja havia estat cuita.



Il·lustracions: Mapa del Mediterrani, amb les zones de procedència dels objectes importants trobats a Ullastret. Dibuixos dels tipus d'àmfores que es troben a Ullastret. Dibuixos de marques sobre àmfores ibèriques, massalotes púniques i grecoitàliques. Dibuix de pàtera de ceràmica pseudojònica del taller d'Ullastret.

Materials exposats: Àmfores ibèriques, massalotes, púniques i grecoitàliques. Ceràmica pseudojònica del taller d'Ullastret que es troba en altres poblats ibèrics indiketes. Petits objectes de pasta de vidres de procedència púnica i cèltica.

Àmfora ibèrica, s. IV aC.

La moneda

La moneda arriba al Mediterrani nord-occidental mitjançant els grecs. Les primeres que es van encunyar en aquesta zona són les de Massàlia, del s. V aC. A Catalunya les primeres encunyacions són divisors emporitans del s. IV aC, i des de finals d'aquest segle o principis del següent Empúries i Roses van encunyar dracmes.

A Ullastret les monedes més antigues trobades són dracmes emporitanes, i una de Rhode. A més, n'hi ha de púniques d'Eivissa i de Cartago, i ibèriques de diverses procedències. També se n'han trobat d'època romana republicana, i al Puig de Sant Andreu altoimperials, cosa que demostra una freqüentació de l'indret després del seu abandonament com a hàbitat, relacionada tal vegada amb una pervivència del culte en els santuaris del poblat.

A Ullastret s'han trobat poques monedes, ja que fou abandonat a inicis del s. II aC, època en què la circulació monetària encara era força restringida als poblats ibèrics de la zona.

Il·lustracions: Mapa de procedència de les monedes trobades a Ullastret. Fotografies d'una dracma d'Empúries i una de Roses.

Materials exposats: Monedes trobades a Ullastret, de les colònies gregues d'Empúries i de Roses, púniques, ibèriques i romanes.

La vida espiritual. Les creences

El que sabem dels cultes i creences dels pobles ibers es basa sobretot en les troballes arqueològiques. La manca de referències a divinitats ibèriques i els pocs noms que se n'han conservat es deuen a la ràpida assimilació dels déus locals ibèrics amb els d'origen mediterrani. A Ullastret es coneixen poques representacions de déus: les terracotes amb el bust de Demèter, les figuretes també de terracota amb el déu Bes, d'origen egipci, el qual també apareix representat en algunes monedes ebusitanes, o les figures ja esmentades representades a les màscares del temple.

Les divinitats ibèriques rebien culte, segurament, a la part més alta del Puig de Sant Andreu. En aquest lloc es troba el barri sagrat, amb restes dels temples, amb planta de tipus *in antis*.

Els exvots de terracota amb representació de cares, ungüentaris, vasets decorats amb cares i les mosses o capfoguers en forma de cap de cavall o de boc que decoraven les llars-altar de caire ritual són també testimonis de cultes i creences.

Il·lustracions: Plànol del Puig de Sant Andreu, amb la situació dels temples remarcada. Restitució d'un temple del Puig. Fotografia de l'edifici ritual de l'Illa d'en Reixac. Fotografia d'una moneda púnica amb representació del déu Bes.

Material exposat: Terracotes que representen el déu Bes. Timateria amb representació de la deessa Demèter. Exvots de terracota. Capfoguers en forma de cap de boc, procedents de llars-altar. Altres elements ceràmics relacionats amb activitats rituals.



Déu Bes, s. III aC.

El culte al crani

El culte al crani, conegut en el món ibèric català i en el sud de la Gàl·lia, el trobem àmpliament documentat a Ullastret, al Puig de Sant Andreu i a l'Illa d'en Reixac. En les excavacions han estat descoberts diversos cranis humans, enclavats i amb abrasions dentàries, i també s'han trobat calotes cranianes i mandíbules relacionades amb actes rituals.

Aquestes troballes s'han realitzat en diversos indrets dels jaciments, a l'interior d'una sitja vora la muralla de l'extrem nord del Puig de Sant Andreu, en un carrer a l'Illa d'en Reixac, i recentment en el gran edifici ritual que s'ha excavat en aquest darrer poblat, on formaven part d'un important conjunt d'ofrenes, compost per restes d'animals, ceràmiques, una espasa de ferro de La Tène i les restes humanes, dipositat tot a l'interior d'una cambra i a l'espai d'accés a la cambra.

Il·lustracions: Plànol de l'extrem nord del Puig amb la situació de la troballa de cranis enclavats. Plànol de l'edifici ritual de l'Illa, amb la situació de les restes humanes i altres elements rituals.

Materials exposats: Conjunts de cranis enclavats i trepanats del Puig i de l'Illa, acompanyats amb elements utilitzats durant les cerimònies rituals.

La vida espiritual. El ritual funerari

El ritual funerari d'enterrament entre els pobles ibers comporta sempre la incineració dels individus joves i adults. Les restes humanes, una vegada cremades, generalment eren rentades i trinxades i es guardaven dintre una urna en un *loculus* o forat fet a terra, que albergava també les ofrenes fetes al difunt i el seu aixovar personal.

Els indrets destinats a necròpolis no eren mai gaire allunyats dels poblats. Una de les necròpolis d'Ullastret és la situada al Puig de Serra, a Serra de Daró, 400 m al nord-oest del poblat de l'Illa d'en Reixac, i es data en un període cronològic comprès entre la primera meitat del s. V aC i mitjan del s. IV aC.

Els individus perinatals, nadons o infants de pocs mesos, rebien un tractament diferent. No eren incinerats, sinó inhumats, molt sovint dins de les cases del poblat o en llocs expressament preparats. La seva troballa a l'entorn d'una llar ritual al Puig de Sant Andreu, fa pensar que en alguns casos poden haver estat sacrificats.

Il·lustracions: Dibuix i fotografia d'enterrament d'inhumació d'un nadó.

Materials exposats: Reconstrucció d'una tomba de la necròpolis del Puig de Serra, i aixovars de diversos enterraments.



L'urbanisme i l'arquitectura

Els poblats ibèrics típics són els *oppida*, és a dir, que es troben instal·lats en indrets de fàcil defensa i fortificats. Aquesta elecció de terrenys abruptes, té com a conseqüència que l'organització urbana dels poblats és irregular, ja que s'ha d'adaptar als pendents del sòl. Amb tot, sempre que els fou possible van tendir a l'organització en planta ortogonal, com és el cas de l'Illa d'en Reixac, poblat emmurallat, desenvolupat, però, sobre un turó de formes suaus, amb un establiment preibèric a la base.

Al Puig de Sant Andreu hi ha indicis d'haver-hi hagut habitacles preibèrics del mateix tipus que els de l'Illa d'en Reixac, també constituïts per cabanes tallades parcialment a la roca, i amb les estructures fetes amb materials peribles.

L'*oppidum* actuava com a centre de poder, del qual depenien les activitats polítiques, militars i religioses de la comunitat. Al mateix temps ofería a la població uns serveis comuns de defensa, d'emmagatzematge, d'abastament d'aigua, etc.

Els carrers

A l'interior del poblat les cases s'arreglaven al llarg de carrers, formant illes. Al Puig de Sant Andreu hi ha carrers llargs, que tenen un recorregut més o menys paral·lel a les corbes de nivell i al recinte emmurallat, dels quals en surten altres més curts, que hi condueixen.

A l'Illa d'en Reixac, d'estructura urbana més regular que la del Puig, com ja s'ha comentat, els carrers formen gairebé una xarxa ortogonal, i en els encreuaments hi ha petits espais a manera de places petites.



Restituïció ideal del poblat de Puig Castellet de Lloret de Mar.

Fortificacions

Tant el Puig de Sant Andreu com l'Illa d'en Reixac es trobaven emmurallats. La fortificació del Puig de Sant Andreu es va bastir en diverses etapes constructives. La primera és dels darrers anys del s. VI aC i és la muralla ibèrica més antiga coneguda a Catalunya. La que es veu actualment és en bona part de principis del s. IV aC, amb sectors reconstruïts al s. III aC. Ressegueix la forma del turó i per això és de forma més o menys triangular. Se'n coneixen bé els trams meridional, oest i part de l'est. El costat oest estava defensat per set torres. Se n'ha trobat una altra a l'extrem nord i una al llenç sud. Té tres portes principals i diverses poternes. La muralla del poblat de l'Illa d'en Reixac està en fase d'estudi, però presenta moltes semblances amb la del s. IV aC del Puig de Sant Andreu.

Il·lustracions: Fotografies dels jaciments del Puig de Sant Andreu i de l'Illa d'en Reixac, una vista aèria de l'Illa, les fortificacions, un temple, una cisterna, sitges. Reconstrucció ideal d'un grup de cases de l'Illa d'en Reixac.

Materials exposats: Diversos elements arquitectònics i escultòrics trobats a les excavacions del Puig de Sant Andreu i de l'Illa d'en Reixac.



Llengua i escriptura

La llengua ibèrica és un dels aspectes menys coneguts d'aquesta cultura. El seu origen és controvertit. L'escriptura ibèrica va néixer al sud-est peninsular durant el segle VI aC i des d'allà es va estendre per tota la costa mediterrània, arribant a Catalunya a finals del segle V aC. Consta de 28 signes, alfabètics i sil·làbics alhora. S'escriu indistintament de dreta a esquerra o a l'inrevés. La major part dels signes es varen copiar del fenici o del grec, però amb valors fonètics diferents. Es transcriu (es llegeix), però no s'ha pogut traduir.

Aquest sistema d'escriptura es va utilitzar per escriure des del riu Erau a França fins a la vall del Guadalquivir i es coneixen varietats degudes al propi substrat de la zona o pel veïnatge amb altres llengües.

Els ibers utilitzaven com a suport de l'escriptura la ceràmica, làmines de plom o pedra, sobre les quals escrivien amb una eina amb punxa.

Les inscripcions d'Ullastret s'han trobat incises en la base de vasos àtics de la primera meitat del s. IV aC en la seva major part, però cal destacar les realitzades sobre plom, sobre pesos de teler i fusaioles, i sobre un *rython*, vas en forma d'animal, de ceràmica grisa monocroma que, si atenem al seu suport, és la més vella trobada al jaciment.

Al mateix temps, es troben altres inscripcions, impreses o grafitades, en grec o en fenici especialment sobre àmfores, i encunyades sobre monedes en grec, en fenici o en llatí.

Il·lustracions: L'alfabet ibèric al s. IV aC. Dibuxos d'objectes de ceràmica, plom i pedra trobats a Ullastret amb inscripcions ibèriques. Fotografies de monedes amb llegendes en diversos alfabetos coetanis.

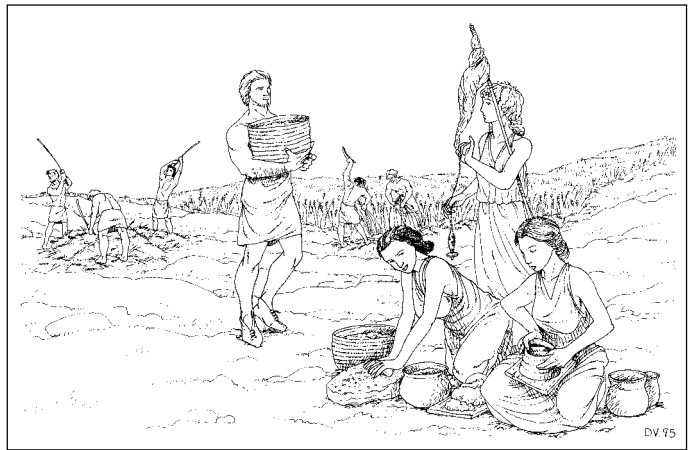
A	▷ P P P ▽	Du, Tu	△△△▲
Ba	I	Tu (?)	⊗⊗
Be	⊗ ⊗ ⊗ Ω U W	E	F E E R V ♣
Bi	Γ P	Gi	∨ ∨ ∨ ∨ ∨ ∨
Bo	X X X *	I	N M V
Bu	□	L	∩ ∩ ∩
Ca, GA	Λ Δ A ∩	M	V Y Y T W Y E
Ce, Ge	◁ ◁ ◁ ◁ ◁ ◁	N	N M
Co, Go	Σ X X Σ	O	H H H N
Cu	○ ◊ ○	R	◊ ◊ ◊ ◊
Da, Ta	X	R̄	◊ ◊ ◊ ◊ ◊
De, Te	⊗ ⊗ ⊗ ⊗ ⊗	S	ζ ζ ζ ζ
Di, Ti	ψ ψ γ ψ ψ	Š	M M
Do, To	∩ ∩ ∩	U, V	↑ ↑ ▲ ♣

Materials exposats: Inscripcions ibèriques sobre làmines de plom, askos de ceràmica grisa i diversos fragments — bases, vores, etc. — de vasos ceràmics. Monedes amb inscripcions en grec, púnic i llatí.

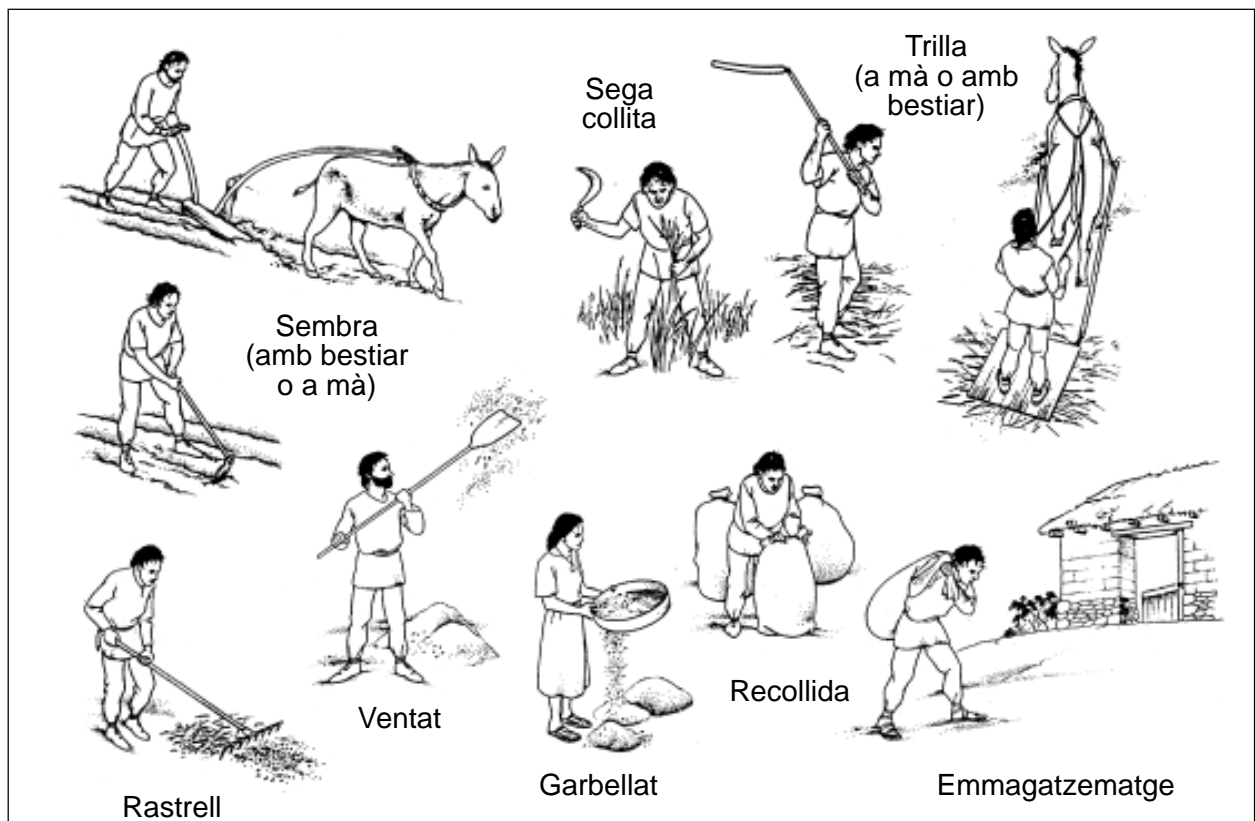
Alfabet ibèric.

Economia. L'agricultura

Era l'activitat econòmica bàsica dels ibers. L'Empordà, juntament amb les planes de Lleida, van ésser dues zones considerades grans productores de cereals ja en època antiga.

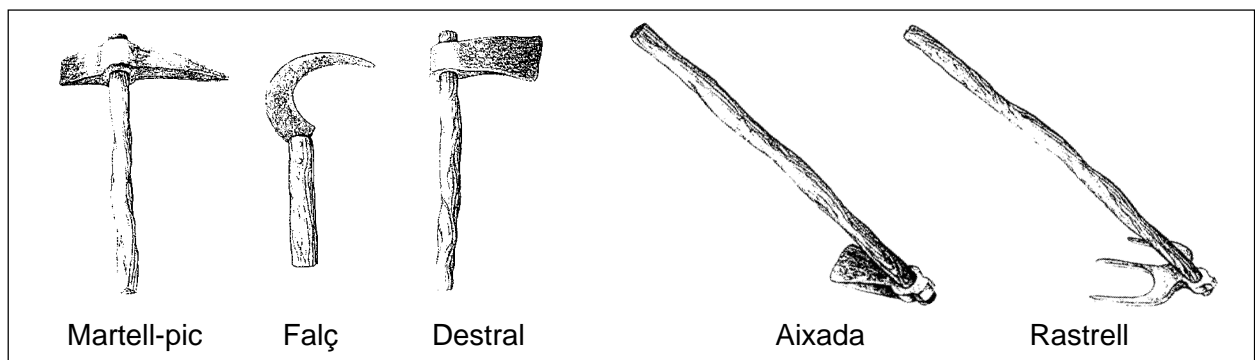


Activitats de la vida quotidiana.



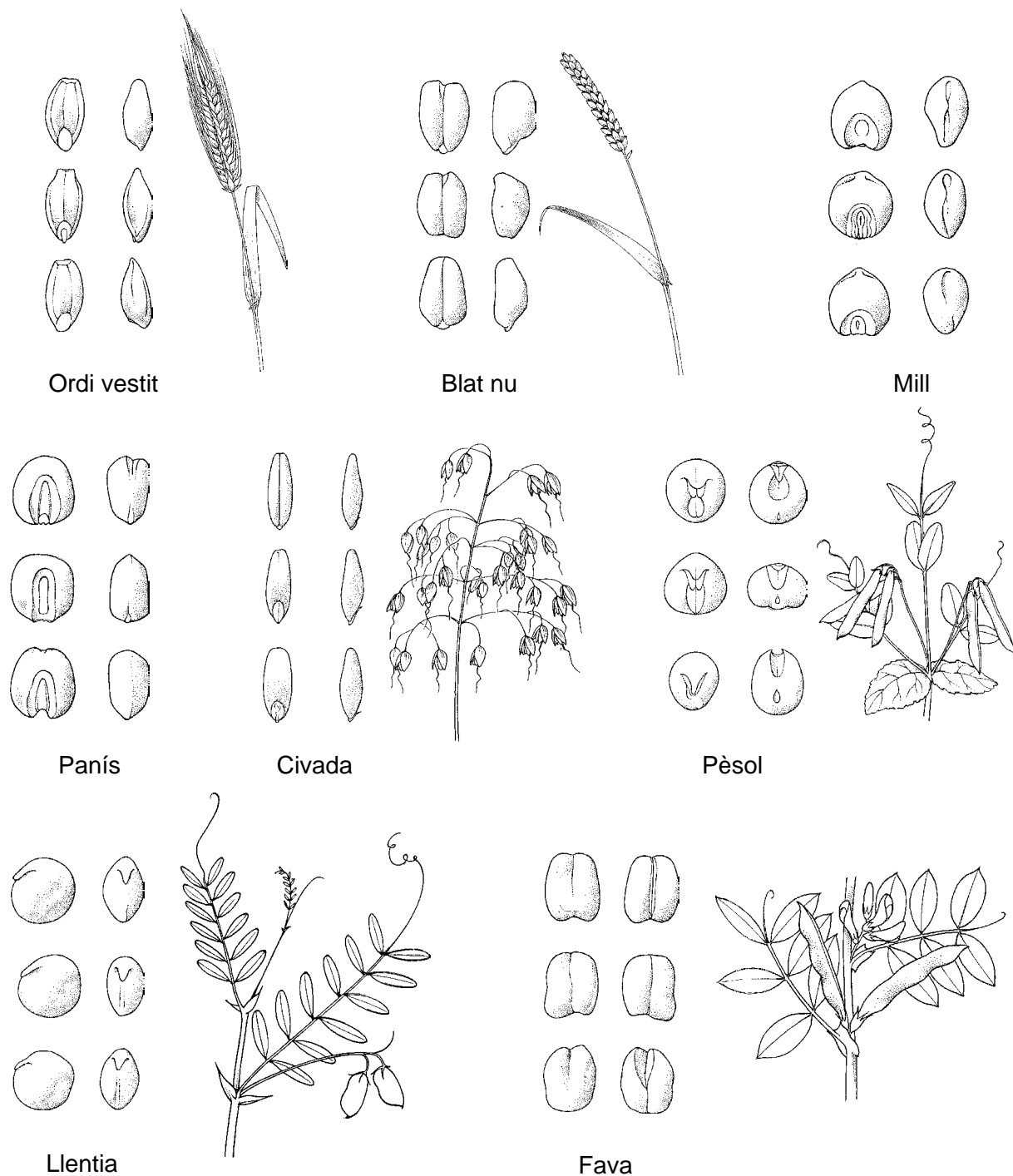
Eines

Les eines agrícoles conservades corresponen a una agricultura ben desenvolupada. Unes es relacionen amb els cultius de secà, com l'arada, utilitzada amb tracció animal en superfícies grans, i altres amb els cultius de regadiu, com l'aixada.



Cereals

Les restes de llavors carbonitzades que es troben a Ullastret demostren la importància del cultiu de cereals, especialment de l'ordi vestit. També són nombrosos el blat nu, l'espelta bessona i el mill.



Lleguminoses, vinya i olivera

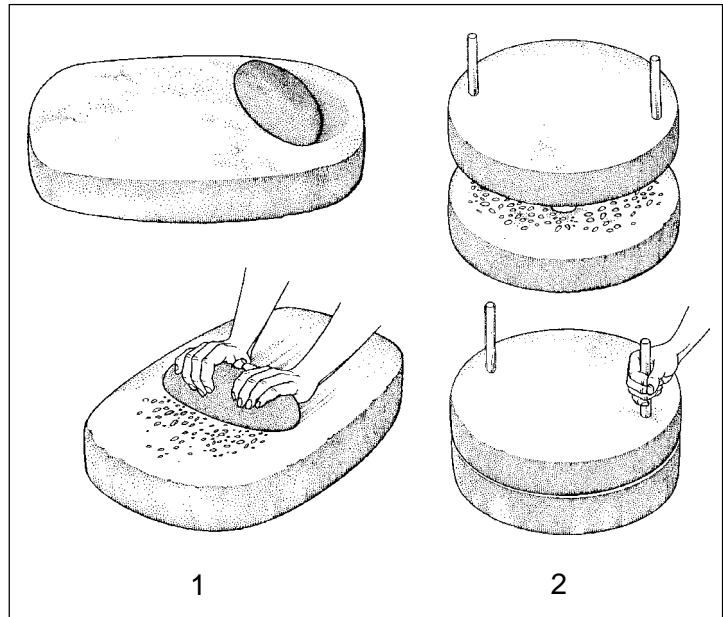
Les lleguminoses constituïen cultius importants també, però complementaris, i a Ullastret es coneixen la llentia, el pèsol i la fava. Així mateix està comprovada la presència de la vinya conreada, en menor mesura, i en època avançada l'olivera. Aquests dos darrers conreus varen ser introduïts pels grecs.

Transport i emmagatzematge

El gra s'emmagatzemava en sitges o en àmfores. Aquestes també eren utilitzades per transportar-lo. Per moldre el gra s'utilitzaven molins de dos tipus, els de vaivé, que són els més antics, utilitzats des del neolític, i els rotatoris, que a Ullastret es troben des de ple s. IV aC.

Il·lustracions: Dibuixos d'eines. Representació d'un home llaurant amb arada. Dibuixos de llavors de cereals, d'olivera i de vinya. Esquema de funcionament d'un molí rotatori. Representació de la construcció i funcionament d'una sitja. Plànol del poblat del Puig de Sant Andreu, amb la situació de les sitges trobades.

Materials exposats: Eines de ferro. Molí de vaivé, molí rotatori. Diversos tipus de recipients d'emmagatzematge.



Tipus de molins: de vaivé (1) i rotatori (2).

Economia. La ramaderia

Era la segona activitat econòmica en importància, després de l'agricultura. Els ossos d'animals que es troben amb més freqüència a les excavacions són els d'ovicàprids, seguits pels de porc, els de bòvids i en menor mesura pels de cavall i també de gos.

La ramaderia, a més de constituir una aportació important a la dieta alimentària, també proporcionava matèries primeres, com la llana, les pells o els ossos que s'utilitzaven per fabricar diverses eines: de tocador, objectes decoratius, mànecs de ganivets, etc.

Il·lustracions: Representació d'animals domèstics.

Materials exposats: Restes òssies de mamífers domèstics trobats a Ullastret. Objectes fabricats amb os o amb banya.

Economia. Caça, pesca i recol·lecció

Eren activitats econòmiques complementàries, però ben determinades per l'aparició a les excavacions de les seves restes.

La caça

Entre els animals caçats són abundants sobretot el conill i el senglar. També hi ha cérvol, però per ara només se n'han trobat les banyes, fet que permet pensar que eren caçats i esquarterats lluny dels poblats, o que no es trobaven a la zona i les banyes hi eren portades.

Pesca

Els peixos més pescats eren els anguílids i els espàrids. Restes d'aquesta activitat són també els hams de bronze i els pesos de pedra per a xarxes, que es troben a les excavacions.

Recol·lecció

Es practicava la recol·lecció tant de fruits i plantes silvestres com de mol·luscs, marins i d'aigua dolça.

Il·lustracions: Representació d'animals caçats i pescats a Ullastret.

Materials exposats: Restes òssies d'animals caçats. Armes utilitzades per a la cacera. Útils de pesca. Valves de mol·luscs.

Economia. Artesanat

Metal·lúrgia

L'estructura socioeconòmica ibèrica va permetre l'aparició d'una classe social d'artesans, dedicada a la producció de manufactures destinades al mercat, o que treballaven per a la comunitat. Entre aquestes activitats destaquen la metal·lúrgia, la producció de terrissa, els teixits i el treball de la pedra.

La metal·lúrgia del ferro i del bronze es documenta per la troballa de forns i escòries de producció. Amb aquests metalls es fabricaven eines agrícoles, armes, objectes d'ornamentació, de cirurgia, d'ús personal, etc. Els minerals treballats es portaven sobretot de la veïna zona de les Gavarres, i també del Pirineu. A vegades es refonien objectes metàl·lics fora d'ús.

Il·lustracions: Mapa dels recursos miners. Plànol de l'Illa amb la situació d'un forn per a bronze. Dibuix de forn de tipus a cel obert.

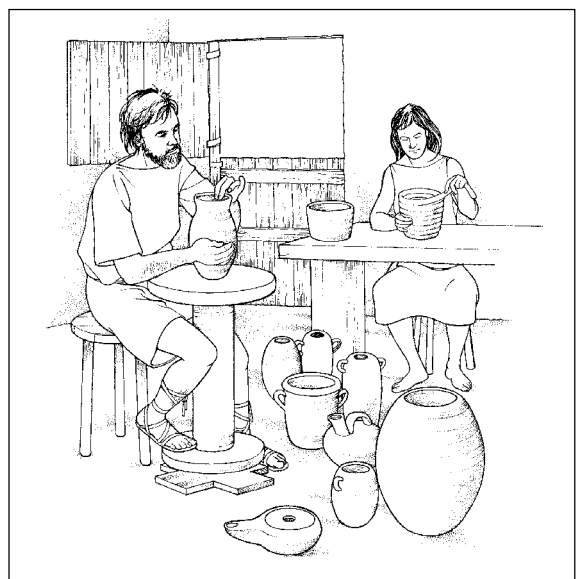
Materials exposats: Motlles per a fabricar objectes de bronze. Gresol. Eines, armes i objectes de la vida quotidiana fabricats amb metall.

Terrissa

La producció de terrissa a torn fou una activitat ben desenvolupada a partir de l'adopció del torn ràpid des de meitats del s. VI aC, i facilitada per la presència de bons dipòsits d'argila en l'entorn proper. La fabricació de ceràmica a mà va continuar per a usos de cuina, a causa de la seva major plasticitat, que la fa més apta per suportar canvis de temperatura bruscos.

Il·lustracions: Algunes de les decoracions més usals trobades sobre ceràmica ibèrica pintada i decorada amb pintura blanca "indiketa". Formes de ceràmica fabricada a mà.

Materials exposats: Ceràmica feta a mà i feta a torn.



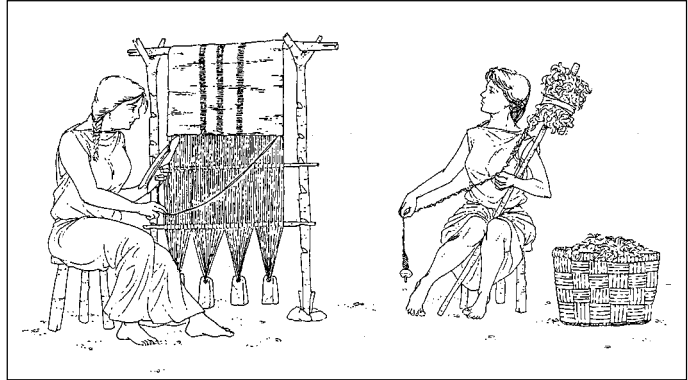
Escena de producció de ceràmica a torn i a mà.

Teixit

La producció de teixits estava basada en la utilització de la llana i les fibres vegetals aptes per ésser teixides, que creixen en zones atemperades i humides, lli i espart. D'aquesta activitat, en queden les fusaioles utilitzades per filar, i els pesos de teler. Els telers usats eren de tipus vertical.

Il·lustracions: Representació d'una dona filant. Representació de teler vertical.

Materials exposats: Fusaioles, pesos de teler.



Escena de noies teixint i filant.

Treball de la pedra

La construcció de les muralles i d'altres obres de caràcter públic, com les cisternes o els carrers empedrats, mostren l'existència d'equips de picapedrers que devien treballar per a la col·lectivitat i que explotaven especialment les pedreres de l'entorn més immediat. A més de la utilització com a material de construcció, la pedra s'usava també per fabricar utilitatges per a diverses activitats: molins, gresols, motlles, etc.

Està comprovada la utilització selectiva de diferents tipus de roca per a diverses funcions.

Il·lustracions: Mapa amb la situació de les pedreres explotades pels ibers d'Ullastret. Esquema d'extracció de pedra en una pedrera.

Materials exposats: Objectes de la vida quotidiana fabricats en pedra.



3. RECURSOS PER PREPARAR LA VISITA

3.1. Bibliografia

Bibliografia general

CARBONELL, E. , PONS, E. 1986, *Els orígens de l'home a l'Empordà*. Col. Quaderns dels Indiketes, Figueres.

GRACIA, F., MUNILLA, G. 2000, *El llibre dels ibers. Viatge il·lustrat a la cultura ibèrica*, Signament Edicions i Edicions El Mèdol, Barcelona.

HURTADO, V., MESTRE, J., MISERACHS, T. 1995, *Atles d'Història de Catalunya*, Edicions 62, Barcelona.

MARTÍN, M. A. 1987, Les colonitzacions i l'època ibèrica a l'Empordà, *Actes de les Jornades d'història de l'Empordà. Homenatge a J.Pella i Forgas*.

MARTÍN, M. A. 1994, Formació i desenvolupament de la cultura ibèrica a la zona del nord-est de Catalunya, *Cultures i medi de la prehistòria a l'edat mitjana. 20 anys d'Arqueologia Pirinenca. X Col.loqui internacional d'arqueologia de Puigcerdà*.

NOLLA, J.M., CASAS, J. 1984, *Carta arqueològica de les comarques de Girona. El poblament d'època romana al N.E de Catalunya*, C.I.A.G. , Girona.

OLMOS, R. 1992, *La sociedad ibérica a través de la imagen*, C.S.I.C., Ministerio de Cultura.

PONS,E. 1984, *L'Empordà de l'edat del Bronze a l'edat del Ferro. 1100-600 aC*. Sèrie Monogràfica del CIAG, Girona.

PONS, E. 1994, L'hàbitat a Catalunya durant el 1er mil.leni aC. Els precedents de l'habitació consolidada. *Dossier Hàbitat i habitació a la protohistòria de la mediterrània nord-occidental. Cota Zero*, 10. Vic pàg. 9-18.

PUJOL, A. 1992, *Els ibers. Vida i cultura*, Ed. Barcanova, Barcelona.

RAFEL, N. 1979, Les necròpolis i el món funerari dels ibers, *L'Avenç*, 24.

RAFEL, N. 1985, El ritual d'enterrament ibèric. Un assaig de reconstrucció, *Fonaments*, 5, Ed.Curial, Barcelona.

RUIZ, A., MOLINOS, M. 1993, *Los íberos. Análisis arqueológico de un proceso histórico*, Barcelona.

TARRADELL, M. 1987, Prehistòria i Edat Antiga, *Història dels Països Catalans*, Vol. I., Edicions 62,

VV.AA. 1979, Dossier La cultura ibèrica, *L'Avenç* 14, Barcelona.

VV.AA.1982, *L'Arqueologia a Catalunya, avui*. Generalitat de Catalunya.

VV.AA.1991, *Història de Girona*, 1, ADAC, Girona.

VV.AA. 1996, *Història, Política, Societat i Cultura dels Països Catalans, vol. I. Els temps prehistòrics i antics fins al segle V*, Fundació Enciclopèdia Catalana, Barcelona.

Específica d'Ullastret

MARTÍN, A. 1997, *Guies del Museu d'Arqueologia de Catalunya. Ullastret*

MARTIN, M. A., GENÍS, M.T. 1993, Els jaciments ibèrics del Puig de Serra (Serra de Daró). Segles VI-IV aC, *Estudis del Baix Empordà*, 12, 5-48.

MARTIN, A, BUXÓ, R., LÓPEZ, J., MATARÓ, M. 1999, *Excavacions arqueològiques a l'Illa d'en Reixac. Campanyes 1987-1992*, Monografies d'Ullastret, 1, Girona.

Llibres de lectura

CANELA GARAYOA, M. 1977, *L'escarbat verd*. Ed. La galera/grumets, Madrid.

GUTIERREZ MEDINA, M.LL. 1991, *Tanit d'Eivissa, fenicis i cartaginesos*. Biblioteca de Classe, núm. 52, Barcelona.

SORRIBAS, S. 1969, *Viatge al País dels Lacetans*. Ed. La galera/grumets, Madrid.

3.2.Vídeos

- Què és l'arqueologia? ICE UAB (33').

- Els ibers (14') Departament d'Ensenyament. Generalitat de Catalunya.

A més, per preparar la vostra visita a Ullastret podeu utilitzar la nostra maleta didàctica "Els ibers: avenços tècnics i culturals". Per reservar-la heu de posar-vos en contacte amb l'Oficina d'Informació i Difusió del Museu d'Arqueologia de Catalunya.



4. INFORMACIÓ PRÀCTICA PER A LA VISITA

Un conjunt monumental de les característiques d'Ullastret té uns condicionants que fan molt vulnerable la seva conservació. L'erosió de l'ambient —que es tracta de reduir al mínim possible— i la del temps —que no podem evitar— contribueixen a la seva degradació, però cal recordar un altre tipus d'erosió que no té cap raó de ser, i que depèn estrictament de nosaltres: l'erosió causada per l'home.

És per això que us demanem que col·laboreu amb la conservació d'aquesta joia del nostre patrimoni.

La reserva de dia i hora és important per tal d'evitar l'acumulació d'escoles. Així podreu millorar la qualitat de la vostra visita i la de la resta de visitants. En el cas que no pugueu complir amb la reserva de dia i hora feta, us agrairem que truqueu per tal d'anul·lar-la i permetre-hi l'entrada a un altre grup.

Heu de fer entendre als escolars que Ullastret és una part de la seva història, sigui quina sigui la seva procedència, i que s'ha de conservar íntegre i net. Es tracta que observin unes senzilles mesures:

- No sortir dels circuits senyalitzats.
- No saltar ni passar per damunt de les restes arqueològiques.
- Fer ús de les papereres distribuïdes per tot el recinte.

El Museu d'Arqueologia de Catalunya-Ullastret disposa d'una esplanada amb arbres molt a prop de l'aparcament, on podreu esmorzar/berenar abans o després de la visita.

L'itinerari que us suggerim té una durada aproximada d'una hora. Al museu trobareu gran part dels objectes descoberts. La visita al museu té una durada aproximada de 40 minuts.

L'horari d'Ullastret és de l'1 d'octubre al 31 de maig de 10 a 14 i de 15 a 18 h, i del 1 de juny al 30 de setembre de 10 a 20 h. El dilluns el jaciment resta tancat.

Si us interessa podeu utilitzar qualsevol dels serveis que us oferim per completar la vostra visita: visites comentades o tallers. És necessari que prèviament realitzeu la corresponent reserva.

Visites comentades

“Coneix els teus avantpassats: els ibers”

“Coneix Ullastret amb Indiketa”

Tallers

Del gra “Arribar i moldre”

De ceràmica “A mà i a torn”

D’escriptura ibèrica “Sopa de lletres”

De teixit “Taller de tissatge i cistelleria”

Maleta didàctica “Els ibers: avenços tècnics i culturals”

Tots aquests serveis requereixen reserva prèvia

Per reservar el vostre dia i hora de visita, qualsevol dels nostres serveis, o demanar informació relacionada amb el jaciment, podeu posar-vos en contacte amb:

Oficina d’Informació i Difusió Museu d’Arqueologia de Catalunya

Passeig Santa Madrona, 39

08038 Barcelona

Tel.. 93 424 65 77

Fax. 93 424 56 30

www.mac.es

O també Girona-Museu d’Arqueologia de Catalunya

Àrea de Difusió

C/ Pedret, 95

17007 Girona

Tel.. 972 20 46 37

Fax. 972 21 04 54



© **1a Edició:**

Museu d'Arqueologia de Catalunya-Ullastret, 2001.

Actualització contingut: Carme Baqué Pons

Assessorament històric: Aurora Martín Ortega

Il.lustracions: Arxiu MAC-Ullastret, P. Rovira, D. Vivó

Disseny: Jaume Vallbona

Impressió: Impremta Callís, Olot.

Dipòsit Legal: GI-1514/2001