

Guide de démarrage rapide

De l'installation au jeu


1 Installation de base

2 Configurer la console

3 Utiliser les disques

INFORMATIONS IMPORTANTES

Veillez lire le mode d'emploi de la Wii U et les modes d'emploi électroniques intégrés pour obtenir une description détaillée des fonctions et marches à suivre.

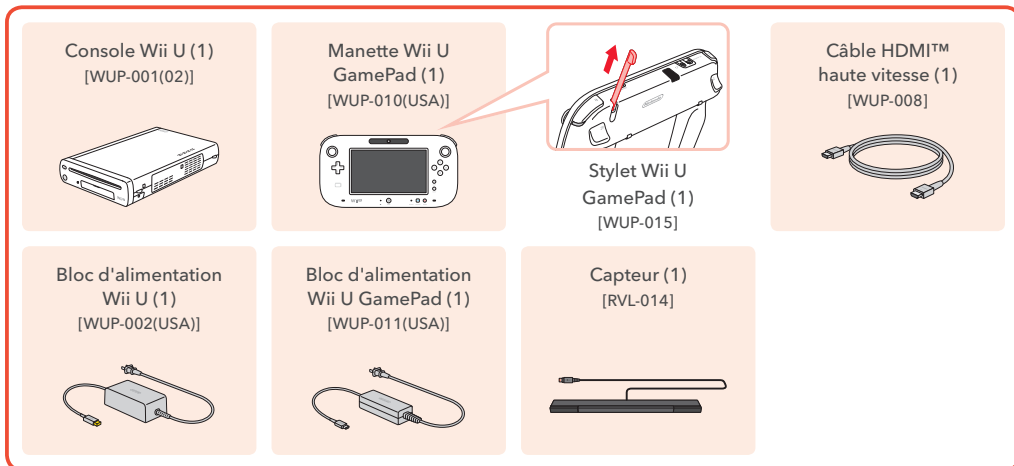
Une fois l'installation de la console terminée, sélectionnez  (Informations sur la santé et la sécurité) depuis le menu Wii U pour obtenir des informations importantes sur l'utilisation sécuritaire de la console Wii U et ses composants.

Si la console sera utilisée par des enfants, un adulte devrait aider à l'installer et la configurer. L'utilisation de certaines fonctions ou l'accès à certains contenus peuvent être restreints grâce à la fonction de contrôle parental. Consultez les modes d'emploi pour plus de détails.

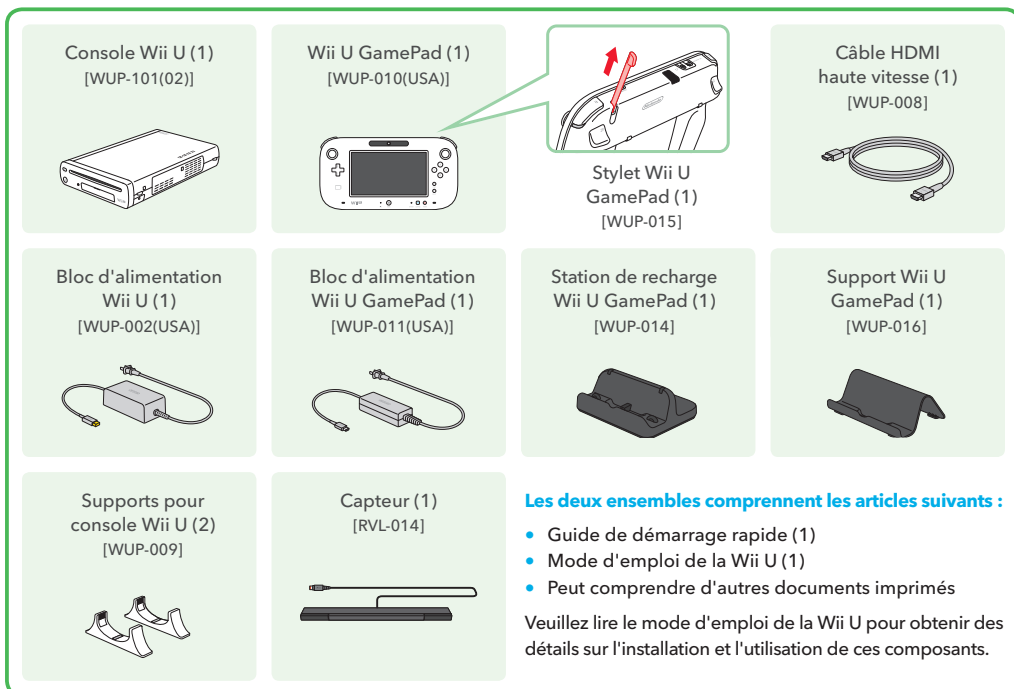
Pour commencer : Vérifier le contenu de la boîte

Il existe deux ensembles de console Wii U : l'ensemble Basic Set et l'ensemble Deluxe Set. Les diagrammes ci-dessous illustrent tous les composants compris avec chaque ensemble.

● Ensemble Basic Set



● Ensemble Deluxe Set



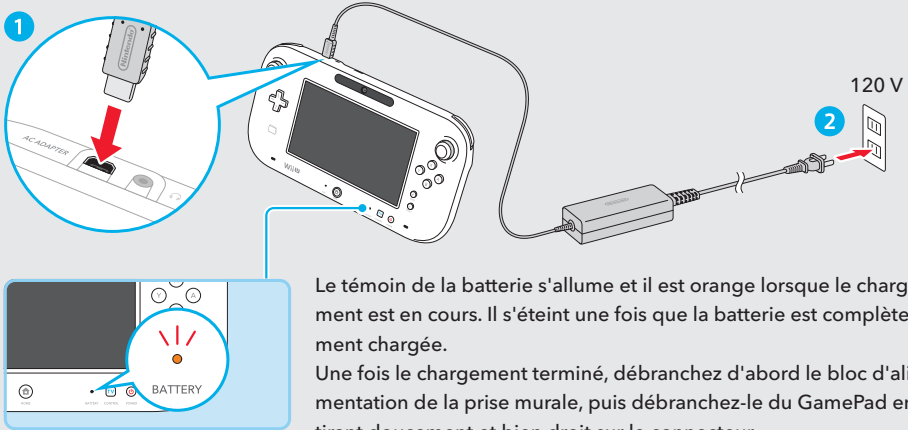
1

Installation de base

Lisez d'abord l'encadré Installation et raccordement de la console, ci-dessous. Puis, branchez le bloc d'alimentation du Wii U GamePad, tel qu'illustré.

Une fois que le témoin de la batterie s'allume et qu'il est orange, passez à l'**étape 1** à la page suivante.

Avant d'installer votre console, chargez le Wii U GamePad



Le témoin de la batterie s'allume et il est orange lorsque le chargement est en cours. Il s'éteint une fois que la batterie est complètement chargée.

Une fois le chargement terminé, débranchez d'abord le bloc d'alimentation de la prise murale, puis débranchez-le du GamePad en tirant doucement et bien droit sur le connecteur.

Il est recommandé de charger la batterie dans un endroit dont la température se situe entre 10 et 35 °C (50 et 95 °F).

Le GamePad peut aussi être chargé avec la station de recharge du Wii U GamePad (comprise seulement dans Ensemble Deluxe Set). Veuillez consulter la section **Charger le Wii U GamePad** du mode d'emploi de la Wii U.

Installation et raccordement de la console

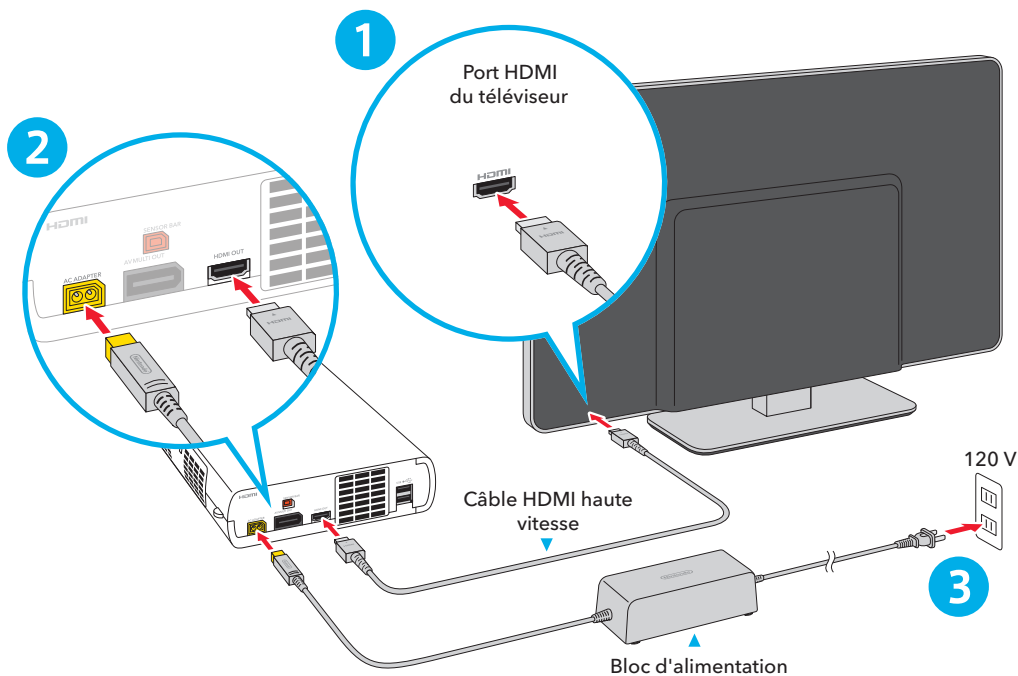
Veuillez suivre les consignes suivantes lorsque vous installez votre console. Une fois l'installation de la console terminée, sélectionnez ⚠ (Informations sur la santé et la sécurité) depuis le menu Wii U pour obtenir des informations importantes sur l'utilisation sécuritaire de la console Wii U et ses composants.

- La console possède des prises d'air et une grille de ventilation conçues pour assurer une ventilation adéquate. Ne faites pas fonctionner la console dans un endroit où ces points d'aération pourraient être couverts ou obstrués, par exemple sur du tapis ou dans un espace clos. Ne laissez pas de la poussière ou des corps étrangers s'accumuler sur ces points d'aération.
- N'entrez pas la console Wii U dans un endroit humide, sur le plancher, ou dans tout autre endroit où elle pourrait être exposée à de la saleté, de la poussière, de la peluche, etc.
- Assurez-vous que tout est branché avec soin et inséré au bon endroit. Tenez les fiches et les connecteurs bien droits lorsque vous les insérez dans les prises. Assurez-vous que la fiche du bloc d'alimentation est parfaitement insérée dans la prise murale.
- Assurez-vous que la Wii U est éteinte avant de débrancher quoi que ce soit d'une prise murale ou de la console. Débranchez soigneusement toutes les fiches en tirant sur la fiche et non sur le cordon.
- N'exposez pas la console Wii U, ses composants et accessoires à la chaleur ou au froid intense.
- Ne placez pas la console sur un autre composant audiovisuel.

1 Brancher la console à un téléviseur •••••

Veillez d'abord à ce que le téléviseur soit éteint, puis branchez le câble HDMI et le bloc d'alimentation dans l'ordre illustré ci-dessous.

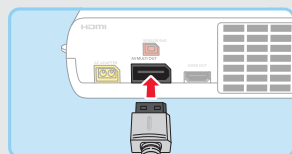
- Placez la console Wii U à une distance d'au moins 10 cm (4 po) d'un mur ou de tout autre objet qui pourrait nuire à la ventilation.
- Pour obtenir la meilleure qualité d'image possible, utilisez le câble HDMI compris dans l'ensemble pour raccorder votre console Wii U au téléviseur.



■ Si votre téléviseur n'a pas de port HDMI

Vérifiez les différentes prises de votre téléviseur et consultez le tableau ci-dessous pour choisir une autre façon de raccorder votre console Wii U.

- Si vous possédez déjà une console Wii, vous pouvez prendre les câbles qui se branchent dans la sortie AV MULTI OUT de la Wii et les brancher dans la même sortie audio-vidéo à l'arrière de la console Wii U.



Câbles facultatifs (vendus séparément) compatibles avec la Wii U :



Câble AV Wii [RVL-009]



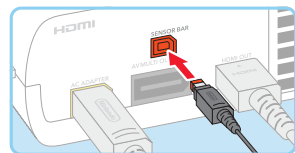
Câble composante AV Wii [RVL-011]

2 Installer le capteur

Vous devez installer le capteur avant de pouvoir utiliser les manettes Wii Remote ou Wii Remote Plus avec la console Wii U (certains logiciels ne nécessitent pas de capteur). Pour installer le capteur, suivez les instructions ci-dessous.

■ Si vous avez une console Wii :

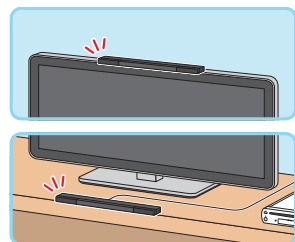
Branchez le capteur que vous utilisez avec la console Wii dans la prise à l'arrière de la console Wii U.



■ Si vous n'avez pas de console Wii :

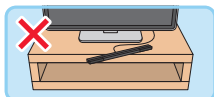
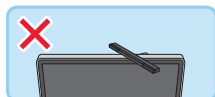
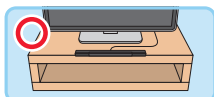
Suivez les étapes suivantes pour installer le capteur compris avec votre console.

- 1 Branchez le capteur dans la prise à l'arrière de la console Wii U.
- 2 Retirez la pellicule blanche sur le dessous du capteur, puis placez le capteur soit sur le téléviseur ou en dessous de celui-ci (sur le meuble).

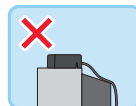


Conseils de positionnement

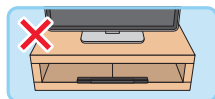
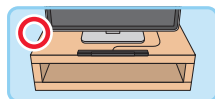
- Alignez le centre du capteur avec le centre du téléviseur, en le plaçant parallèlement à l'écran.



- Le capteur doit reposer bien à plat sur la surface et dépasser légèrement le devant du téléviseur ou du meuble.



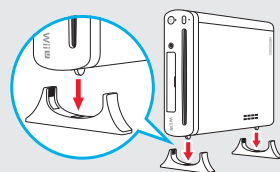
- Placez le capteur le plus près possible de l'écran.



■ Installer la console à la verticale

Insérez les saillies qui se trouvent sur le côté de la console dans les guides de maintien des supports pour console Wii U (compris dans l'ensemble Deluxe Set seulement).

IMPORTANT : Veillez à ce que les supports pour console ne couvrent pas les prises d'air sur le côté de la console.

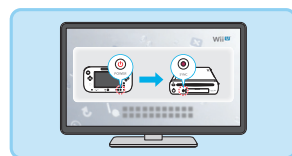
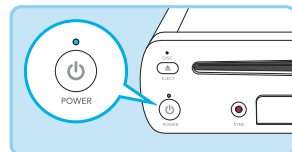


Lorsque vous utilisez votre console Wii U pour la première fois, vous devez synchroniser le Wii U GamePad avec la console. Vous devez également configurer certains paramètres de base, comme la date, l'heure et les paramètres d'affichage du téléviseur.

1 Allumez le téléviseur et la console Wii U, puis sélectionnez la source d'entrée appropriée pour votre téléviseur ou votre appareil audio-vidéo

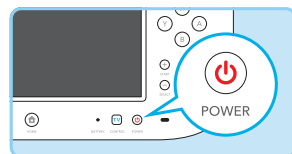
Si vous utilisez le câble HDMI et que vous changez la source d'entrée, il se pourrait que l'image prenne un certain temps avant d'apparaître à l'écran du téléviseur. Cela peut varier d'un modèle de téléviseur à l'autre.

- Si la console ne s'allume pas ou si l'image n'apparaît pas à l'écran du téléviseur, vérifiez que la console est branchée correctement. (Consultez la section **Brancher la console à un téléviseur** au recto de ce guide de démarrage rapide.)
- Pour plus de détails sur les paramètres d'entrée, visitez support.nintendo.com



2 Allumez le Wii U GamePad

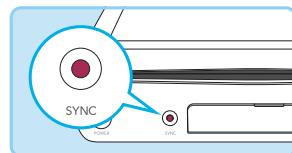
- Si le GamePad est en cours de chargement (le témoin de la batterie est allumé), utilisez-le avec le bloc d'alimentation branché jusqu'à ce que le chargement soit terminé.



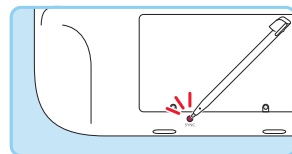
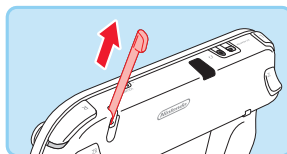
3 Synchronisez le Wii U GamePad avec la console Wii U

Appuyez sur le bouton SYNC de la console Wii U et sur celui du Wii U GamePad, comme illustré ci-dessous.


- 1 Appuyez sur le bouton SYNC, situé à l'avant de la console Wii U.



- 2 Appuyez sur le bouton SYNC, situé à l'arrière du GamePad, à l'aide du stylet du GamePad.

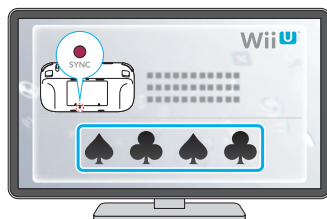


3 Saisissez dans l'ordre (de gauche à droite), sur le Wii U GamePad, les symboles affichés sur l'écran du téléviseur.

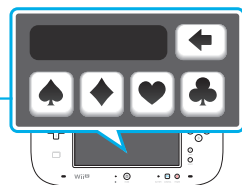
- Si l'écran du GamePad est éteint, appuyez sur , puis sur le bouton SYNC du GamePad.

Un message apparaîtra à l'écran pour vous indiquer que la synchronisation est terminée.

Si le champ de saisie des symboles apparaît à nouveau, veuillez vérifier les symboles à l'écran du téléviseur et saisissez-les avec soin.



Exemples de symboles



Sélectionnez le symbole à saisir

Si un écran comme celui illustré ci-contre s'affiche à l'écran du téléviseur, appuyez à nouveau sur le bouton SYNC de la console Wii U et recommencez l'étape 3 ci-dessus.

- Ne vous tenez pas trop loin de la console. Approchez-vous si nécessaire.



4 Suivez les instructions à l'écran

■ L'écran tactile ne fonctionne pas ou ne réagit pas correctement :

Si un protecteur d'écran (accessoire facultatif, vendu séparément) a été appliqué à l'écran tactile, vérifiez s'il est bien aligné, et si des saletés ou des bulles d'air se sont glissées entre le protecteur et l'écran.

Essayez de retirer le protecteur et tentez à nouveau d'utiliser l'écran tactile. Si l'écran fonctionne correctement, vous pouvez essayer de réappliquer délicatement le protecteur d'écran en suivant les instructions incluses avec ce dernier, ou évitez d'en utiliser un.

NOTE : Si vous utilisez un protecteur d'écran facultatif, n'utilisez qu'un protecteur d'écran pour le Wii U GamePad agréé par Nintendo.

Paramètres de base



La date et l'heure



Fonction TV/
Télécommande TV



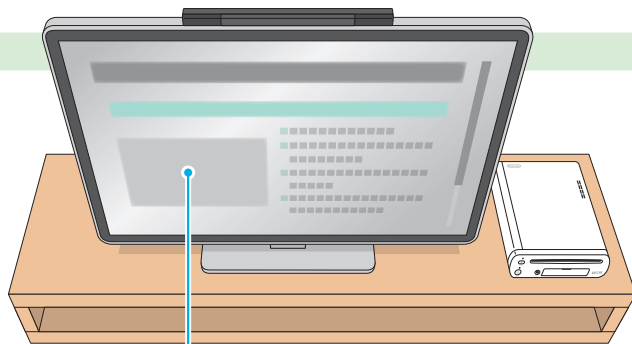
Internet



Ajouter un
utilisateur
(Paramètres)

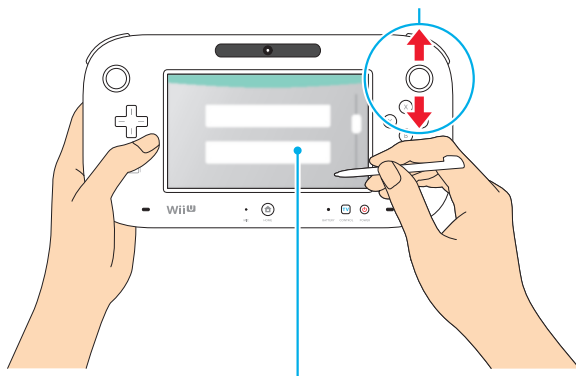


Contrôle parental



L'écran affiche la description du paramètre que vous êtes en train de configurer.

Faites défiler les explications sur l'écran du téléviseur.



L'écran des paramètres apparaît à l'écran du GamePad. Sélectionnez les options pour configurer vos paramètres.

Vous pouvez également utiliser les commandes suivantes pour faire vos sélections.


- Levier gauche : Sélectionner
- Croix directionnelle : Sélectionner
- Boutons A/B/X/Y : Confirmer une sélection

Lorsque le menu Wii U s'affiche à l'écran, la configuration de base est terminée (l'écran illustré ci-contre est à titre indicatif seulement, l'écran réel peut être différent).



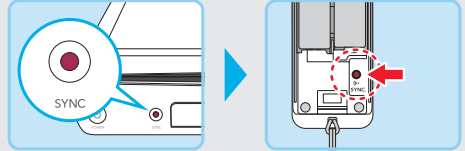
Les paramètres de la console peuvent être modifiés plus tard. Veuillez consulter le mode d'emploi de la Wii U pour plus de détails.

Vous pouvez utiliser les disques Wii U et les disques de jeu Wii avec la console Wii U.

- Sélectionnez  (Informations sur la santé et la sécurité) depuis le menu Wii U pour obtenir des informations importantes sur l'utilisation sécuritaire de la console Wii U et ses composants.

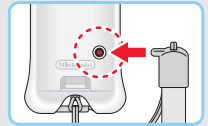
Synchroniser les manettes Wii Remote avec la console Wii U

Vous pouvez également vous servir des manettes Wii Remote pour jouer sur la Wii U (pour plus de détails, consultez les emballages et les modes d'emploi des jeux). Vous devez d'abord synchroniser la manette Wii Remote avec la console Wii U avant de pouvoir les utiliser ensemble.



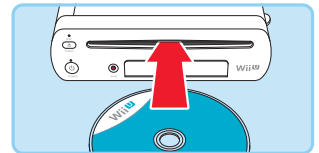
Appuyez sur le bouton SYNC de la console Wii U, puis sur celui de la Wii Remote. Suivez les instructions à l'écran pour terminer la synchronisation.

- Certains modèles de Wii Remote vous permettent d'appuyer sur le bouton SYNC sans retirer le protecteur de la manette Wii Remote ou le couvercle des piles, grâce à une petite saillie sur le guide de la dragonne.



1 Insérez un disque

- Insérez le disque de manière à ce que l'étiquette soit orientée vers le haut. Si la console est placée à la verticale, l'étiquette sera orientée vers la droite.



2 Sélectionnez l'icône du logiciel

- Si vous insérez un disque de jeu Wii, le menu Wii apparaît à l'écran.
- Pour plus de détails, consultez le mode d'emploi du jeu.



En plus des logiciels sur disque, la console Wii U vous permet de profiter de logiciels téléchargeables, d'accéder à Internet et bien d'autres sources de divertissement.

Amusez-vous avec votre console Wii U!

Pour les détenteurs d'une Wii :

Transférer les données d'une console Wii à une console Wii U



Vous pouvez transférer des logiciels, des données de sauvegarde et d'autres données de votre console Wii vers votre console Wii U. Pour effectuer le transfert, vous avez besoin d'une console Wii U et du matériel suivant :

- Une console Wii
- Une carte de mémoire SD ou SDHC avec au moins 512 Mo d'espace libre;
- Une connexion Internet haute vitesse

NOTE : Consultez le mode d'emploi de la Wii - Chaînes et paramètres pour obtenir plus de détails sur la connexion Internet pour la console Wii.

■ Données transférables

Seules les données ci-contre peuvent être transférées. Toutes les données transférables sont transférées en une seule fois. Vous ne pouvez donc pas sélectionner individuellement des données à transférer.

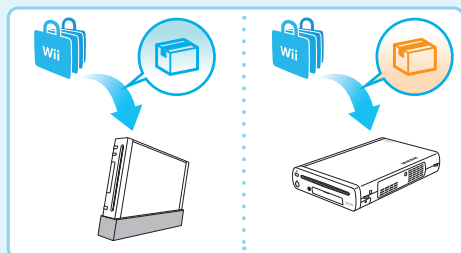
	<ul style="list-style-type: none"> ● Logiciels Wii et leurs données de sauvegarde ● WiiWare et leurs données de sauvegarde ● Logiciels du Virtual Console et leurs données de sauvegarde ● Contenu additionnel
	<ul style="list-style-type: none"> ● Wii Points ● Opérations du compte de la Chaîne boutique Wii
Autre	<ul style="list-style-type: none"> ● Mii

■ Aperçu du transfert de données

Une fois que les deux consoles sont connectées à Internet et que l'utilitaire de transfert de données de chaque console a été téléchargé gratuitement depuis la Chaîne boutique Wii, utilisez une carte SD pour procéder au transfert.

- Consultez la section **Transfert de données** dans le mode d'emploi de la Wii U pour obtenir plus de détails.
- Démarrez l'utilitaire de transfert de données et suivez les instructions détaillées qui s'affichent à l'écran.

Téléchargement de l'utilitaire de transfert de données



Transfert des données via une carte SD

