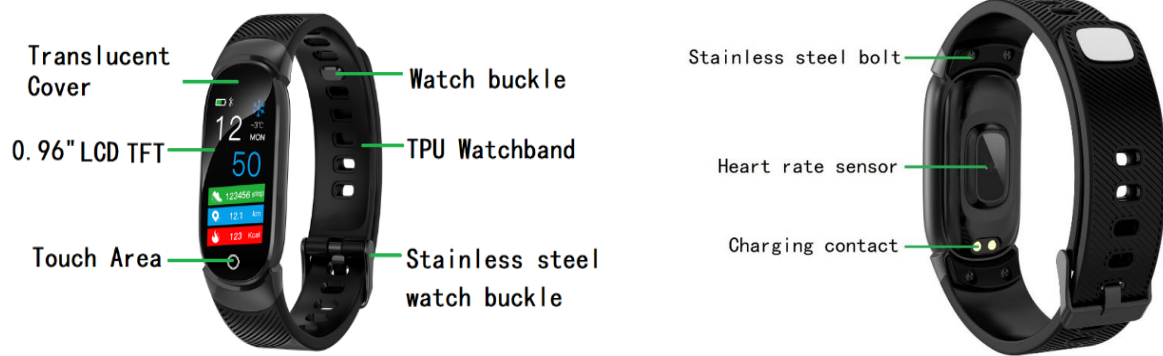


Guide de l'utilisateur Smart Band



Instruction_(FR)

1. Aperçu de base



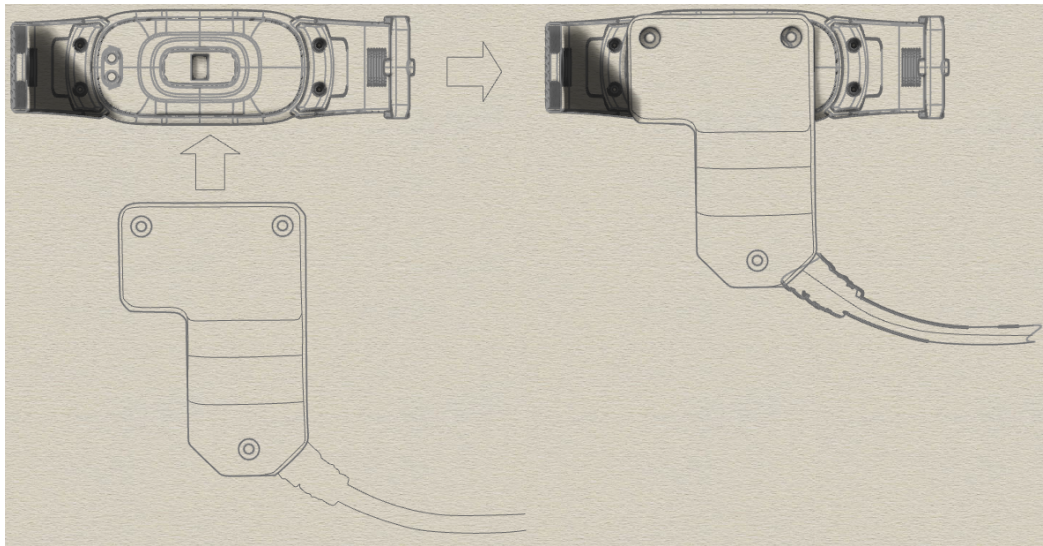
2. Chargement de l'appareil

Veillez charger l'appareil avant d'utiliser le bracelet intelligent. Une batterie faible provoque un arrêt et vous devez charger la bande pour une mise sous tension automatique.

Chargeur: tension 5V

Temps de charge: environ 1,5-2 heures

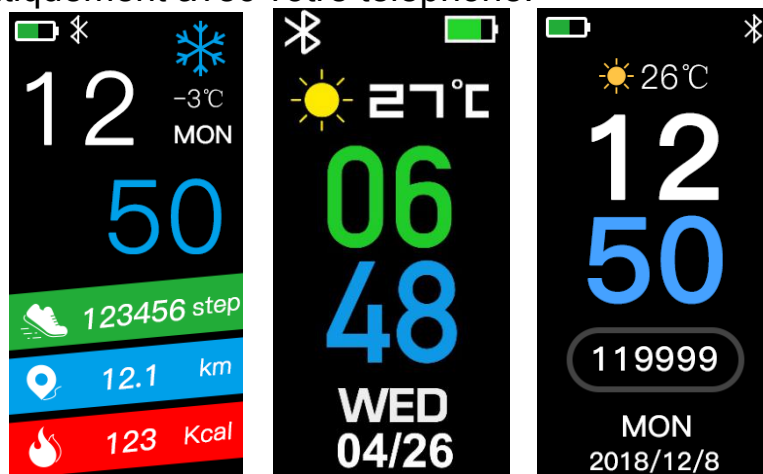
L'appareil est chargé par un clip de charge, comme illustré dans la figure ci-dessous:



3. Fonction

3.1 interface principale

Une fois que l'appareil a été connecté via Bluetooth avec votre téléphone, l'heure se synchronisera automatiquement avec votre téléphone.

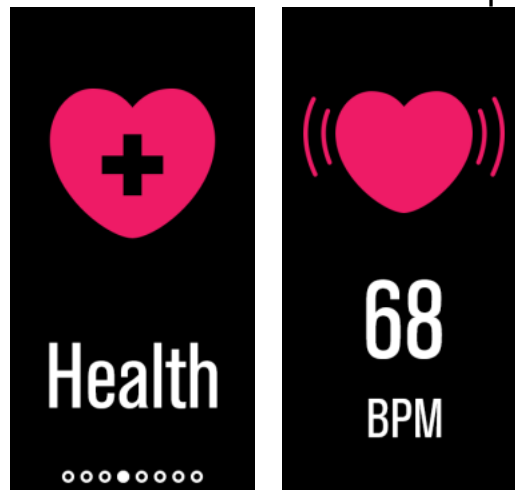


3.2 Podomètre / Distance / Calories



3.3 Moniteur de fréquence cardiaque

Parcourez la page de la fréquence cardiaque, puis commencez, et l'icône de la fréquence cardiaque clignotera, il sera préférable de porter le bracelet intelligent sur votre main gauche, 1,5 cm après le processus styloïde de l'ulna, et assurez-vous que le capteur de fréquence cardiaque soit près de votre peau. Sur l'application, vos données de fréquence cardiaque seront affichées toutes les 30 minutes ou testées automatiquement par d'autres appareils.



3.4 Moniteur de pression sanguine

En appuyant sur le bouton tactile, l'écran de tension artérielle se met en route. Et l'icône clignotera (veuillez rester immobile lorsque vous testez la pression artérielle) si vous avez besoin de sauvegarder les données du résultat du test, veuillez utiliser cette fonction avec l'appli mobile. Démarrage manuel de cette fonction sur l'appareil, les données ne seront pas sauvegardées sur l'application



3.5 Moniteur SpO2



3.6 le moniteur de sommeil

L'appareil surveillera automatiquement les données en veille, veuillez vérifier les données détaillées en veille sur le tableau de bord de l'appli mobile.

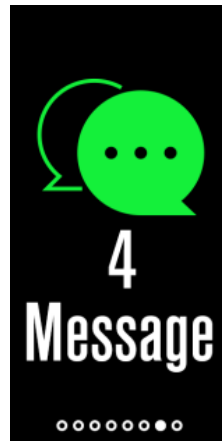


Lorsque le bracelet est activé, la veille est activée par défaut. La période de surveillance du sommeil était de 22h00. à 08h00, la fin du bracelet affichait les données de sommeil et les données de sommeil générées cette nuit-là, connectez-vous à Bluetooth en temps réel aux téléphones APK (note: condition de synchronisation: APK pour lier le bracelet).

3.7 Sports

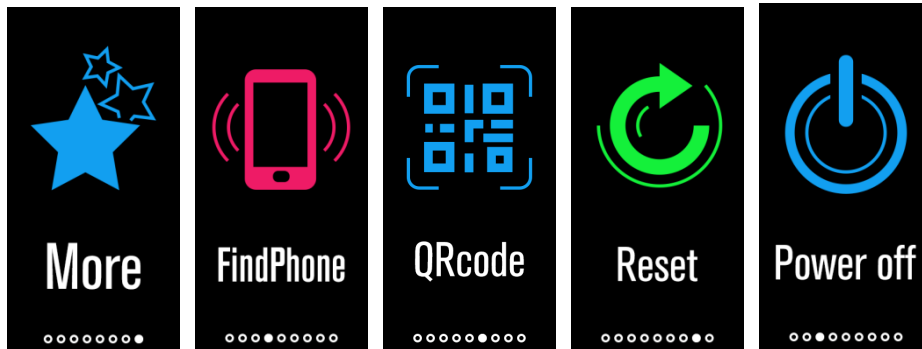


3.8 Nouvelles



3.9 Plus

Appuyez longuement sur le bouton tactile, pouvez entrer dans le deuxième niveau pour exécuter les fonctions associées.



4. Bluetooth Pairing

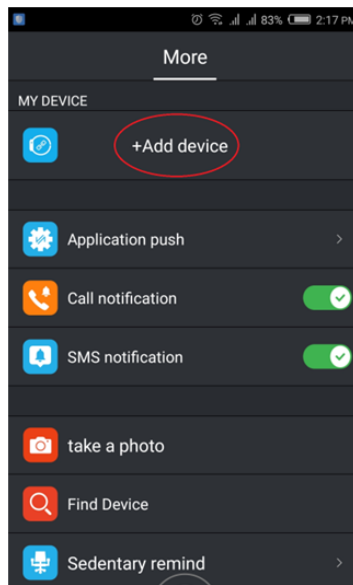
1. Allumez le bracelet intelligent.

2. Activez la fonction Wi-Fi de votre smartphone, scannez le code QR ci-dessous pour télécharger l'application «FunDo» ou recherchez «FunDo» dans GooglePlay ou dans l'App Store d'Apple.



3. Téléchargez "FunDo" et lancez l'appli mobile.

4. Une fois l'installation terminée, sélectionnez "Nom" dans la liste (par exemple: QW18), puis "add device" dans le menu "plus" / "+ add device", puis cliquez dessus pour le connecter au bracelet correspondant. La date, l'heure et la langue (de nombreuses langues peuvent ne pas être prises en charge) synchroniseront automatiquement le système de téléphonie mobile.



4.1 Supprimer Bluetooth

1. Supprimez le Bluetooth sur l'application
2. Désactiver l'application sur le téléphone intelligent
3. Retirer le Bluetooth sur le réglage du smartphone

4.2 Reconnexion Bluetooth automatique

Lorsque le bracelet atteint la plage de connexion Bluetooth, il se reconnectera automatiquement.

5. Comment utiliser l'appli mobile

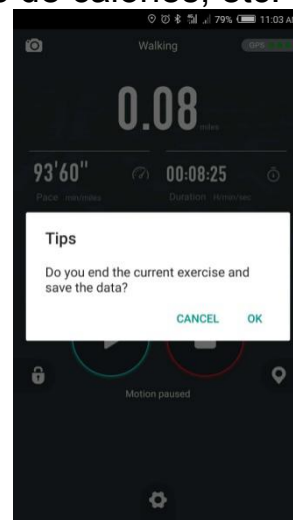
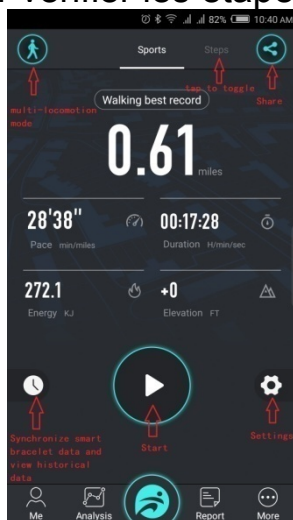
Après l'installation de l'appli mobile FunDo, vous devrez peut-être renseigner vos informations personnelles telles que le sexe, le poids, etc. Ensuite, connectez un bracelet intelligent via Bluetooth (veuillez vous reporter aux étapes de l'appariement Bluetooth).

Une fois la connexion établie entre le bracelet et l'appli mobile, les données de mouvement sont automatiquement synchronisées.

FunDo peut également être utilisé séparément du bracelet. En tant qu'application de téléphone mobile, il peut réaliser une collecte de données de divers modes sportifs. Le service de localisation de téléphone mobile (tel que le GPS) peut être ouvert dans le mouvement et l'affichage de la trajectoire du mouvement en temps réel peut être réalisé.

5.1 Sports:

Appuyez sur pour vérifier les étapes Distance / données de calories, etc.

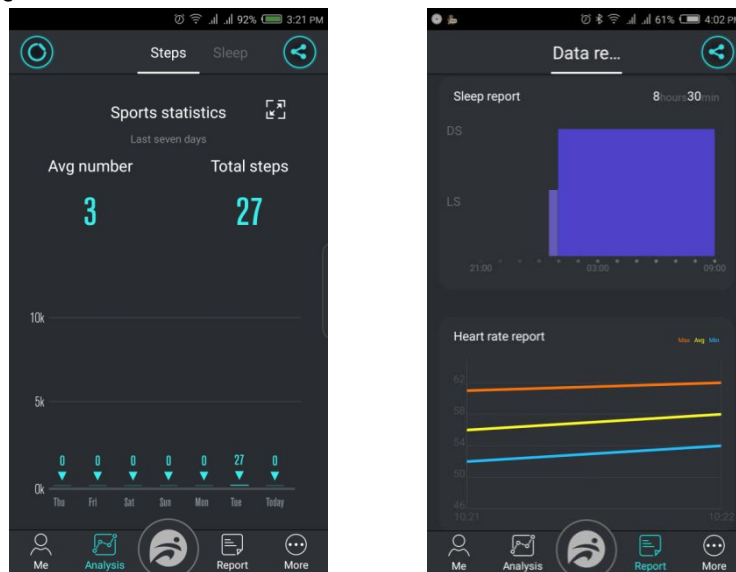


5.2 Étapes, Sommeil, Coeur BP, SpO2

Ces cinq modes doivent connecter le bracelet pour compléter la collecte de données et se synchroniser en temps réel avec l'application mobile. Voir ci-dessous:

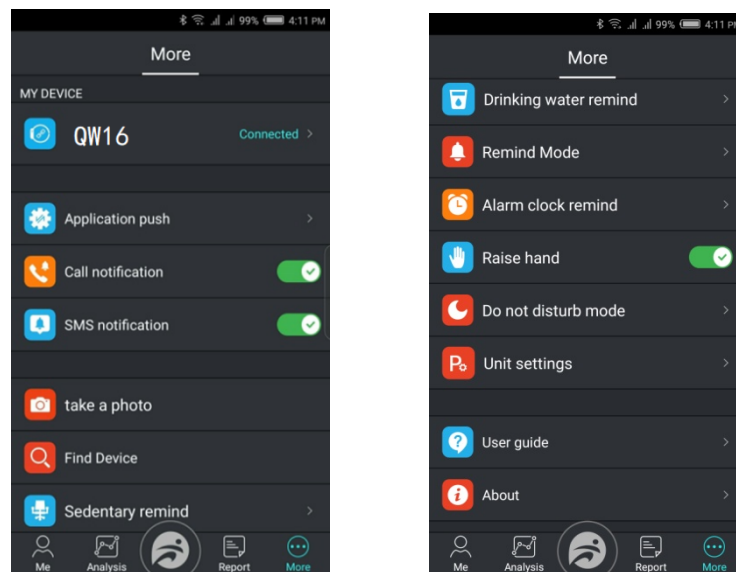


5.3 Analyse et rapport



Les données sportives peuvent être partagées avec des amis en cliquant sur l'icône située dans le coin supérieur droit.

5.4 "Plus" - réglages



Les fonctions suivantes ne peuvent être réalisées que si la synchronisation est réussie.

Fonction de notification

Inclure les notifications d'appel, les notification par SMS, les messages d'applications tel que les messages QQ, les messages "WeChat" et d'autres fonctions.

prendre une photo

Vous pouvez utiliser le bracelet pour contrôler votre téléphone afin de prendre une photo.

Find Device: Le bracelet vibrera et l'écran s'allumera.

Rappel de sédentarité et d'hydratation

Activez cette fonction, définissez la période de surveillance, le bracelet peut vous rappeler de boire de l'eau ou de faire du sport à intervalles réguliers pendant la période prescrite.

Mode Rappel

Ce sont trois modes pour vous sélectionnez:

Vibration, Écran lumineux, Écran lumineux + Vibration

rappel de réveil matin

lever la main

Activez cette fonction lorsque vous levez la main pour incliner le bracelet vers l'intérieur, face au porteur, le bracelet est automatiquement éclairé.

Test de fréquence cardiaque

Détection de la fréquence cardiaque ouverte, définition de la période de détection, le bracelet peut détecter la fréquence cardiaque dans le délai spécifié.

Mode «Ne pas déranger»

Une fois que vous avez ouvert le mode «Ne pas déranger», à l'exception du réveil, toutes les notifications dans les paramètres ne sont pas affichées et le bracelet ne disposera plus d'un rappel automatique avec vibrations et allumage d'écran.

À propos

Vérifier la version de l'appli et l'utilisateur peut également rechercher les mises à jour de la nouvelle version.

spécification

Puce: BK3431Q

Affichage: LCD TFT 0.96

Batterie: 90mAh

Étanchéité: IP67

Autonomie: 7 jours

Système de support: IOS 8.0 ou supérieur, Android 4.4 ou supérieur

Moniteur de fréquence cardiaque: supporté

Tension artérielle: supportée

Écran automatique: supporté

Bluetooth: BLE 4.0

Remarque:

Pourquoi les appels et les messages Bluetooth déconnectés et entrants ne s'affichent-ils pas:

1. Veuillez garder l'appli et le bracelet intelligent sous tension.

2. Veuillez garder votre téléphone intelligent et votre bracelet intelligent à moins de 8 mètres l'un de l'autre.

3. Certains téléphones intelligents éteignent automatiquement l'appli mobile afin d'économiser de l'énergie. Dans ce cas, configurez votre téléphone sur Mobile Manger ou sur le centre de sécurité en conséquence pour permettre à l'appli de rester active en permanence.

4. Désactivez le mode d'économie d'énergie.

5. Lorsque vous avez ces problèmes et que vous ne savez pas comment régler, veuillez demander pour les services en ligne.

Remarque: cet appareil n'est pas destiné à un usage médical. Données de test pour référence seulement.