

คู่มือการติดตั้ง
และการใช้งาน

Honeywell
Lynx Touch 5100

www.ThaiHomeAlarm.com

www.facebook.com/ThaiHomeAlarm

- ข้อมูลทางเทคนิค
- การเลือกจุดติดตั้ง
- การติดตั้งแผงควบคุม
- การติดตั้งอุปกรณ์อื่น
- การแจ้งเหตุทางโทร.
- การเปิด/ปิด ระบบ
- อื่นๆ

Honeywell



* สัญลักษณ์ HONEYWELL® เป็นเครื่องหมายการค้าของ HONEYWELL INTERNATIONAL INC. ประเทศสหรัฐอเมริกา

สงวนลิขสิทธิ์ ทุกข้อความในบทความหรือในคู่มือนี้ เป็นสิทธิของร้าน “ไทย โฮม อลาร์ม” แต่เพียงผู้เดียวเท่านั้น
ใช้สำหรับเผยแพร่บนเว็บไซต์ <http://www.thaihomealarm.com> และแจกสำหรับลูกค้าผู้มีอุปการะคุณของทางร้าน
ห้ามผู้ใดนำส่วนหนึ่งส่วนใดหรือทุกส่วนจากคู่มือฉบับนี้ ไปเผยแพร่ โดยมีได้รับอนุญาตโดยเด็ดขาด !!

ขอขอบพระคุณท่านลูกค้าคนสำคัญ ที่ได้ให้การสนับสนุน www.ThaiHomeAlarm.com อุดหนุนซื้อสินค้าคุณภาพในร้าน ไม่ว่าจะเป็ระบบกันขโมยทั้งระบบหรือแม้แต่เพียงอุปกรณ์เสริมเพียงชิ้นเดียว เราซาบซึ้งใจเป็นอย่างมาก โดยสินค้ายี่ห้อ Honeywell® นั้น ถือว่าเป็นสินค้าที่มีคุณภาพดี ซึ่งเป็นหนึ่งในหลายๆ ยี่ห้อที่เราได้เลือกสรรมาจัดจำหน่าย เพื่อให้ท่านได้รับความพึงพอใจในตัวสินค้ายี่ห้อ Honeywell® และบริการของทางเราอย่างสูงสุด



สินค้าของเรามีการรับประกันสูงสุดถึง 1 ปี ตามชนิดและประเภทของอุปกรณ์เสริม ดังต่อไปนี้

- แผงควบคุมหลัก (Panel) รับประกันสูงสุด 1 ปี
- อุปกรณ์ตรวจจับการเปิด/ปิด ประตูหรือหน้าต่าง (Magnetic Sensor) รับประกันสูงสุด 1 ปี
- อุปกรณ์ตรวจจับความเคลื่อนไหว สำหรับติดตั้งภายในและภายนอก รับประกันสูงสุด 1 ปี
- อุปกรณ์ไซเรนแบบติดตั้งภายใน รับประกันสูงสุด 1 ปี
- อุปกรณ์ตรวจจับความร้อนและควัน รับประกันสูงสุด 1 ปี
- อุปกรณ์ตรวจจับการทุบกระจก รับประกันสูงสุด 1 ปี
- แผงควบคุมรอง (Keypad), รีโมทคอนโทรล (Key fob), ปุ่มกดฉุกเฉินทุกประเภท รับประกันสูงสุดนานถึง 6 เดือน
- แหล่งจ่ายพลังงาน เช่น หม้อแปลง, แบตเตอรี่ หรือแหล่งจ่ายพลังงานทุกประเภท รับประกันสูงสุดนานถึง 3 เดือน
- ความเสียหายอันเกิดจากกรณีอื่นๆ เช่น การตกหล่น, การใช้งานผิดประเภท, การต่อพลังงานไฟเข้าผิดรูปแบบตามที่ระบุไว้ ฯลฯ ทางร้านต้องขออภัยในความไม่สะดวกและขอสงวนสิทธิ์ในการเปลี่ยนหรือคืนสินค้า ไม่ว่ากรณีใดๆ ทั้งสิ้น
- ในกรณีที่ท่านต้องการเปลี่ยนสินค้า ทางท่านจะต้องเป็นผู้ออกค่าจัดส่งกลับมายังทางเรา และทางเราจะดำเนินการตรวจสอบและเปลี่ยนสินค้ากลับไปยังท่านโดยเร็วที่สุด โดยอาจจะเปลี่ยนเป็นอุปกรณ์รุ่นเดียวกัน หรือ อุปกรณ์รุ่นใกล้เคียงกัน ซึ่งทางเราจะแจ้งให้กับท่านทราบเป็นกรณีไป

ข้อมูลทางเทคนิคของ Honeywell® Lynx Touch 5100

Honeywell® Lynx Touch 5100 Specifications	
ไฟเข้าอุปกรณ์	9V DC 2.7A
แบตเตอรี่สำรองไฟ	7.2V DC nickel-metal hydride
ระยะเวลาสำรองไฟ	สูงสุด 24 ชั่วโมงเมื่อแบตเตอรี่เต็ม
ขนาดหน้าจอ	จอ 16.7 ล้านสี ละเอียด 470 x 256 pixels ขนาด 4.7 นิ้ว
ระยะทางระหว่างอุปกรณ์	<ul style="list-style-type: none"> • มากกว่า 150 เมตรในที่โล่ง • ประมาณ 50 เมตรในอาคาร (ขึ้นอยู่กับอาคารและสภาพแวดล้อมโดยรวม)
โซนการทำงาน	<ul style="list-style-type: none"> • 64 โซนไร้สาย หรือ • 63 โซนไร้สาย + 1 โซนแบบต่อสาย
ไซเรน	รวมอยู่ในตัวเครื่อง ความดังสูงสุด 85dB
ระบบโทรศัพท์แจ้งเตือนการเชื่อมต่อเครือข่าย	DTMF <ul style="list-style-type: none"> • Wi-Fi IEEE 802.11 B/G/N (ใช้อุปกรณ์เสริม) • 4G GSM รองรับ GPRS, EDGE, 3G และ 4G (ใช้อุปกรณ์เสริม)
อุณหภูมิที่ทำงานได้ดี	0 – 50 องศาเซลเซียส
สีตัวเครื่อง	สีขาว
มิติ (กว้างxยาวxหนา)	155 มิลลิเมตร x 215 มิลลิเมตร x 45 มิลลิเมตร
การติดตั้ง	แบบติดกับผนังหรือวางบนโต๊ะ
วัสดุแผงควบคุมหลัก	พลาสติก ABS

การติดตั้ง Honeywell® Lynx Touch 5100

สำหรับวิธีการติดตั้งระบบกันขโมย Honeywell® Lynx Touch 5100 ท่านสามารถดำเนินการตั้งโปรแกรมก่อนหรือหลังที่จะติดตั้งแผงควบคุมหลักกับฝาผนังได้ตามสะดวก ซึ่งการดำเนินการดังกล่าว เราจะอธิบายท่านต่อไป

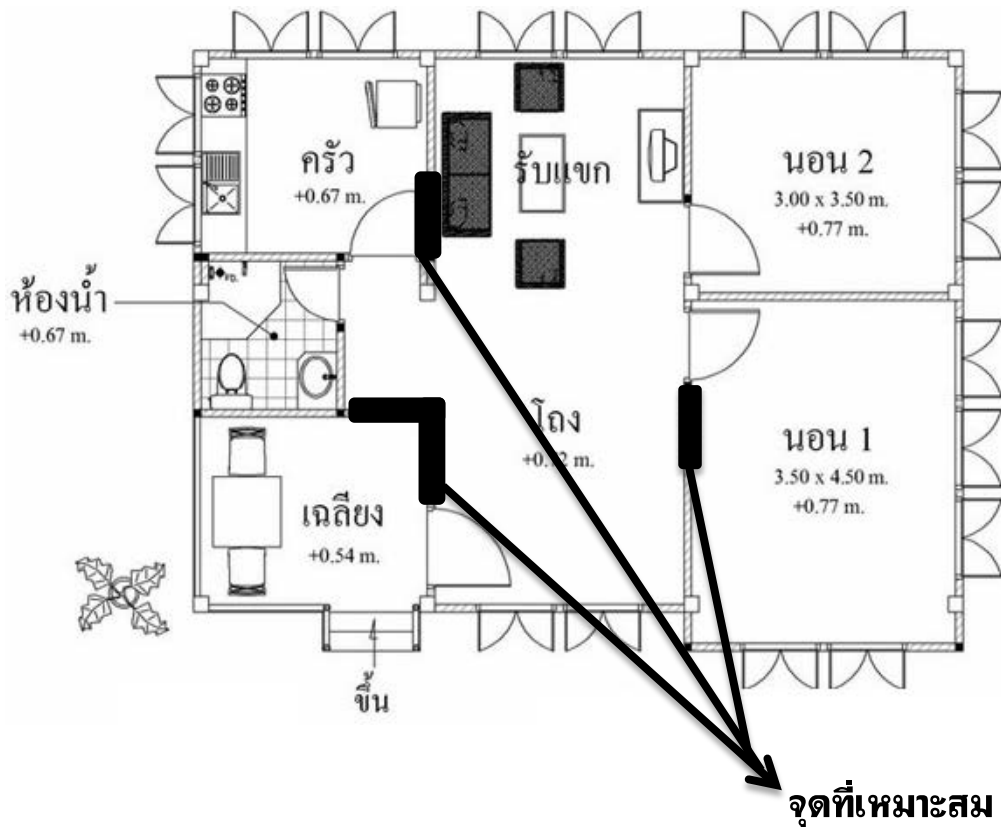
อุปกรณ์พื้นฐานที่ใช้ติดตั้ง

- ไขควงแบนและไขควงแฉก สำหรับใช้ทั่วไปและติดตั้งแผงควบคุมหลักกับฝาผนัง
- กรรไกร สำหรับตัดเทปกาว 2 หน้า
- สว่านหรืออุปกรณ์สำหรับเจาะผนัง (ในกรณีติดตั้ง)

ทางเราขอแนะนำให้คุณใส่อุปกรณ์ป้องกันอุบัติเหตุที่อาจเกิดขึ้นได้กับตัวท่านเอง เช่น แวนตากันฝุ่น, ถุงมือ ฯลฯ เพื่อป้องกันไม่ให้คุณได้รับบาดเจ็บหรือลดอาการบาดเจ็บใดๆ ที่อาจเกิดจากการติดตั้งได้

วิธีการติดตั้งแผงควบคุมหลัก

เลือกจุดที่เหมาะสมสำหรับการติดตั้งแผงควบคุมหลัก

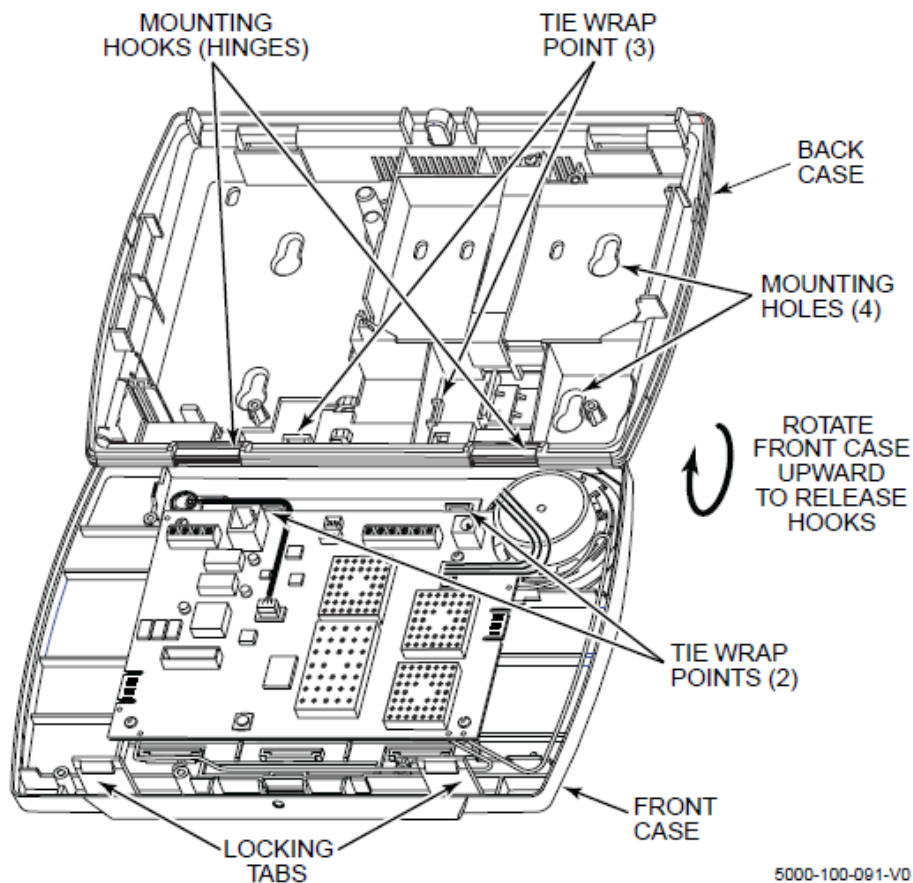


- อยู่บริเวณโถงส่วนกลางของตัวบ้าน
- อยู่ใกล้แหล่งจ่ายไฟ (สามารถเปลี่ยนสายไฟให้ยาวขึ้นได้)
- อยู่ใกล้จุดรวมสายโทรศัพท์ (สำหรับแจ้งเตือนทางโทรศัพท์มือถือ)
- อยู่บริเวณที่ง่ายต่อการต่อลำโพงภายนอกแบบมีสาย (สำหรับเพิ่มเสียงสัญญาณ)
- ไม่ควรติดตั้งภายในห้องนอน เนื่องจากหากเกิดสัญญาณดังขึ้น จะทำให้บริเวณส่วนอื่นๆ ของบ้านอาจจะไม่ได้ยินเสียงสัญญาณดังกล่าวได้

การเปิดแผงควบคุม

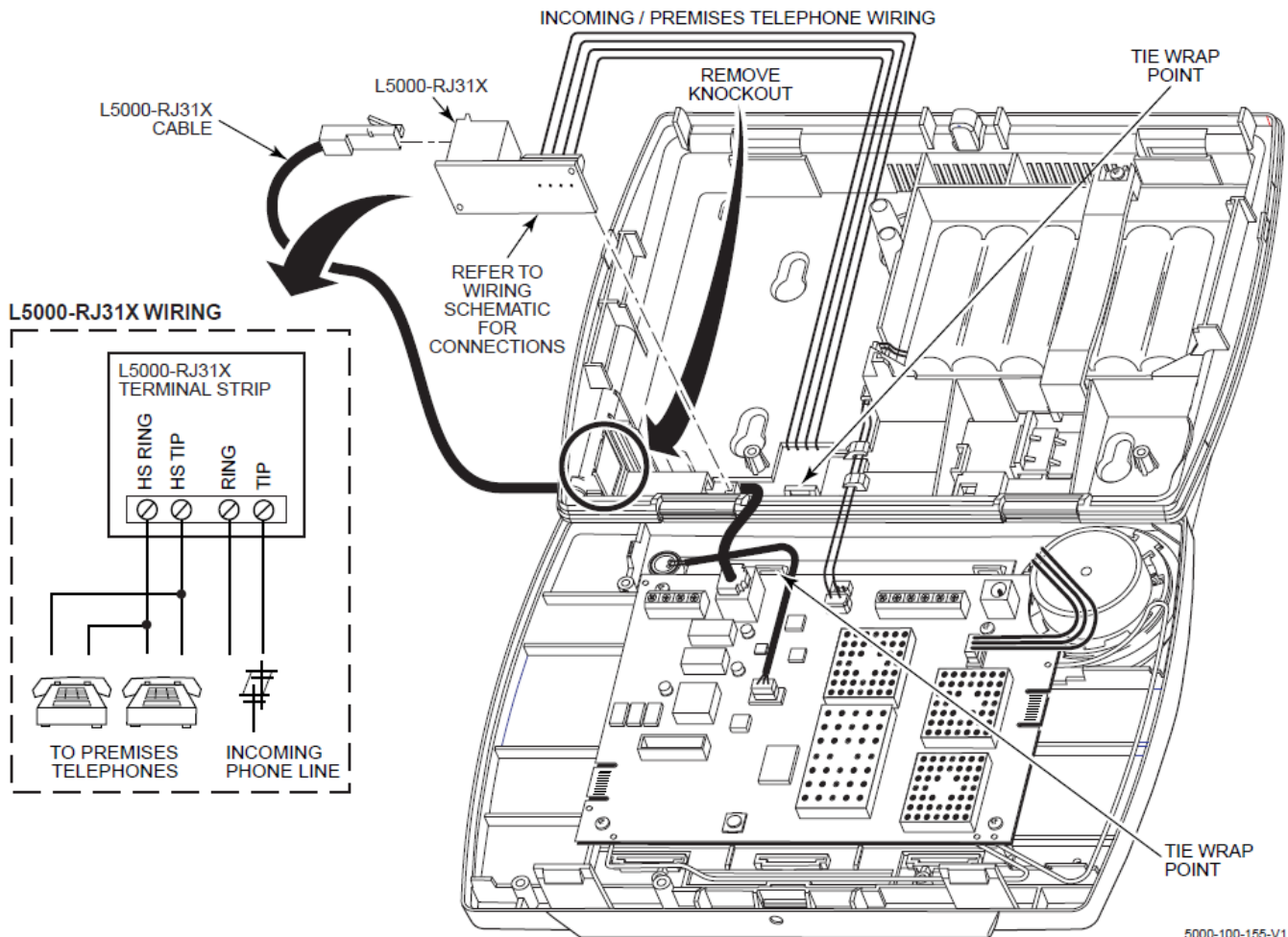


- วางแผงควบคุมลงบนโต๊ะที่แบนเรียบ ไม่เอียงไปด้านหนึ่งด้านใด
- กดเบาๆ บริเวณด้านบนของแผงควบคุมหลัก และออกแรงเพียงเล็กน้อยดันมาทางด้านหน้าของแผงควบคุม จะสามารถเปิดแผงควบคุมออกมาได้ทันที
- บริเวณส่วนล่างของแผงควบคุมที่แยกออก ระวังหัก ให้ยกแผงควบคุมส่วนหน้าออกจากแผงด้านหลัง
- เพียงเท่านี้ ก็สามารถนำแผงด้านหลังไปทำการติดตั้งกับฝาผนังได้ทันที



5000-100-091-V0

การติดตั้งและช่องสำหรับสอดสายไฟ

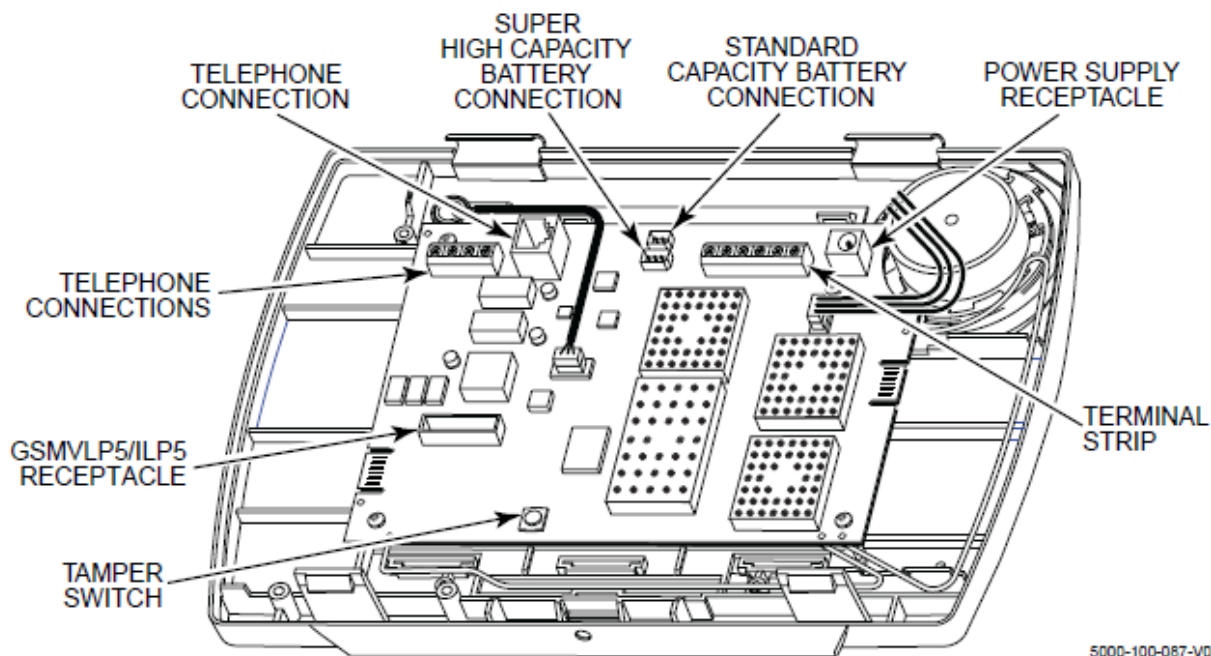


5000-100-155-V1

- นำแผงหลังไปทาบกับผนังเพื่อหาจุดติดตั้งที่ใช้งานสะดวก
- ใช้ดินสอดำทำตำแหน่งสำหรับเจาะและทำการเจาะผนัง รวมถึงเจาะผนังในส่วนสำหรับสอดสายไฟ/สายโทรศัพท์ ดังภาพด้านบน
- นำแผงหลังไปติดตั้ง ตามรูที่ได้เจาะผนังเอาไว้ ชันสกรูให้พออยู่ (ควรมีการรองแหวน เพื่อการกระจายแรง)
- ปรับตำแหน่งอีกครั้งไม่ให้เอียงหรือเบี้ยว และทำการขันสกรูให้แน่น

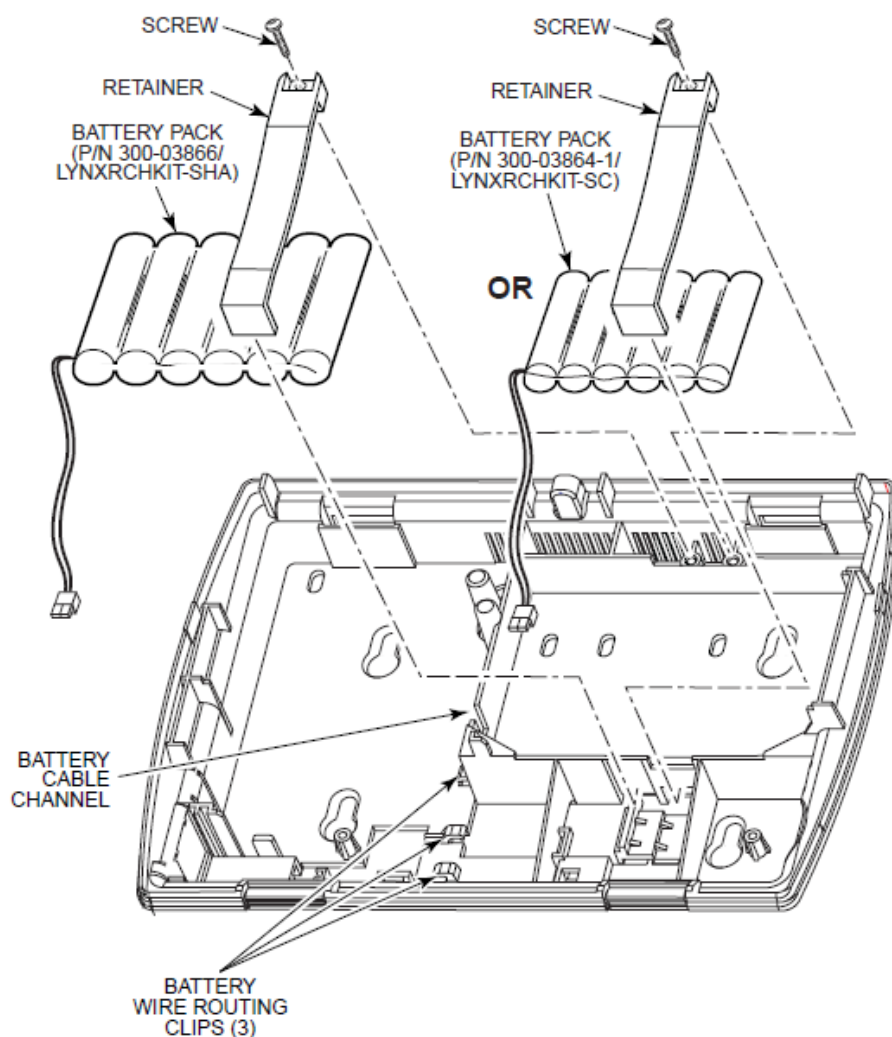
การต่อสายไฟเข้ากับแผงควบคุมหลัก

- เพื่อความปลอดภัย ห้ามเสียบปลั๊กหม้อแปลงขณะต่อสายไฟใดๆ ของแผงควบคุมหลัก



- TELEPHONE CONNECTION สำหรับต่อสายโทรศัพท์ (กรุณาดูวิธีการต่อสายโทรศัพท์)
- TELEPHONE CONNECTIONS สำหรับต่อสายโทรศัพท์ด้วย RJ31X (กรุณาดูวิธีต่อสายโทรศัพท์)
- GSMVLP5/ILP5 RECEPTACLE สำหรับต่ออุปกรณ์เสริม Wi Fi และ 4G GSM
- TAMPER SWITCH สวิตช์ป้องกันการรบกวนตัวอุปกรณ์
- SUPER HIGH CAPACITY BATTERY CONNECTION ช่องสำหรับต่อแบตเตอรี่ความจุสูง
- STANDARD CAPACITY BATTERY CONNECTION ช่องสำหรับต่อแบตเตอรี่แบบมาตรฐาน
- POWER SUPPLY RECEPTACLE ช่องสำหรับต่อไฟจากหม้อแปลง (Adapter) เข้าอุปกรณ์
- ห้ามต่อไฟ 220V AC จากปลั๊กไฟบ้าน เข้าโดยตรง เนื่องจากจะทำให้อุปกรณ์ได้รับความเสียหายอย่างร้ายแรง และส่งผลถึงการรับประกันสินค้า

การต่อแบตเตอรี่สำรองไฟภายในตัวอุปกรณ์ (6V DC 1.2Ah)

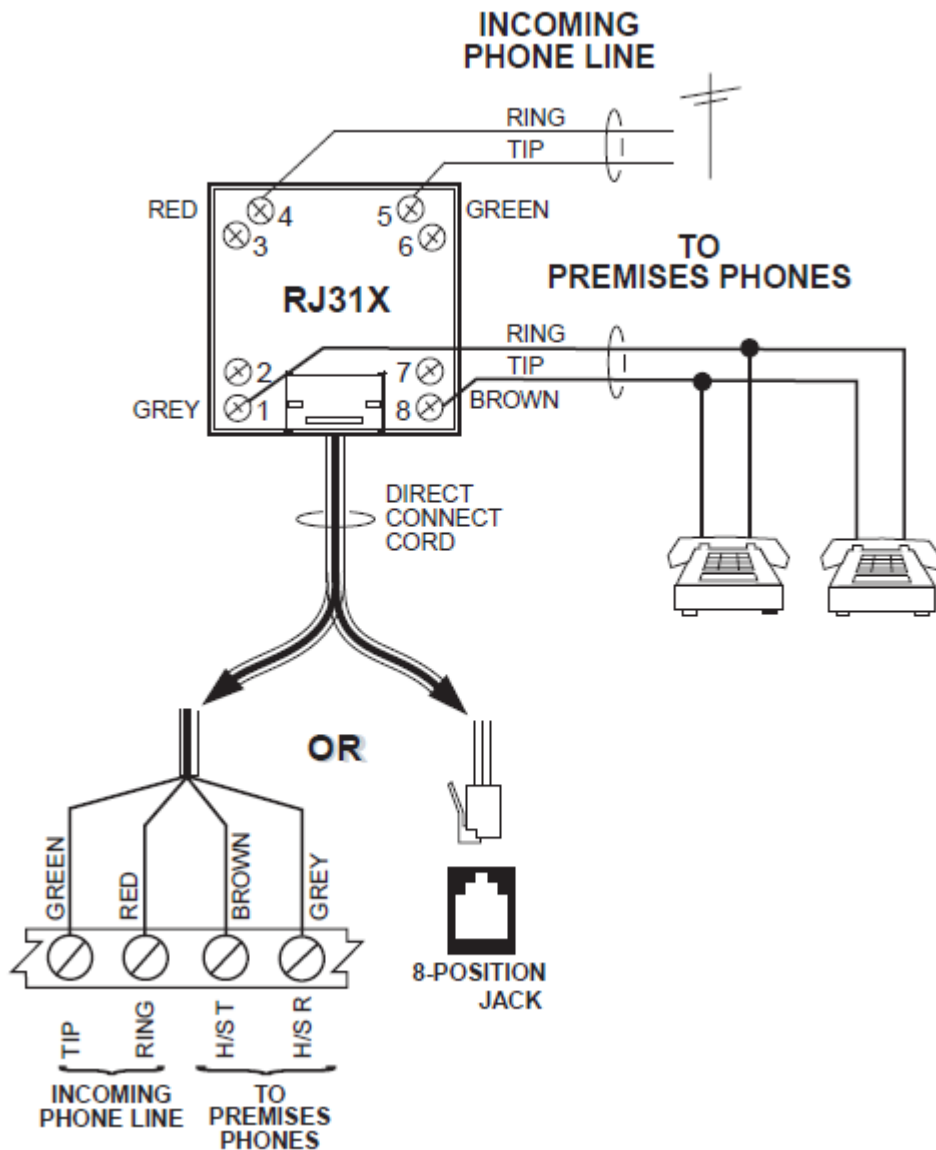


- ควรทำการต่อแบตเตอรี่สำรองไฟก่อนที่จะเสียบหม้อแปลง เพื่อป้องกันแผงควบคุมทำงานผิดพลาด
- จากนั้นจัดสายให้เรียบร้อย และวางแบตเตอรี่ลงในช่องสำหรับวางแบตเตอรี่ โดยให้ใช้ RETAINER (จากในภาพ) รัดแบตเตอรี่อย่างแน่นหนาและขันน็อต
- เสียบสายไฟที่ออกจากแบตเตอรี่ ลงในช่องสำหรับต่อโดยให้คล้องพอดี

โปรดระวัง !! การต่อแบตเตอรี่ผิดขั้ว อาจทำให้อุปกรณ์เสียหายและส่งผลถึงการรับประกันสินค้า

การต่อสายโทรศัพท์

กรณีที่มีการต่อโทรศัพท์เพียงเครื่องเดียวหรือผ่านตู้สาขา (ไม่ใช้การพ่วงเครื่อง)

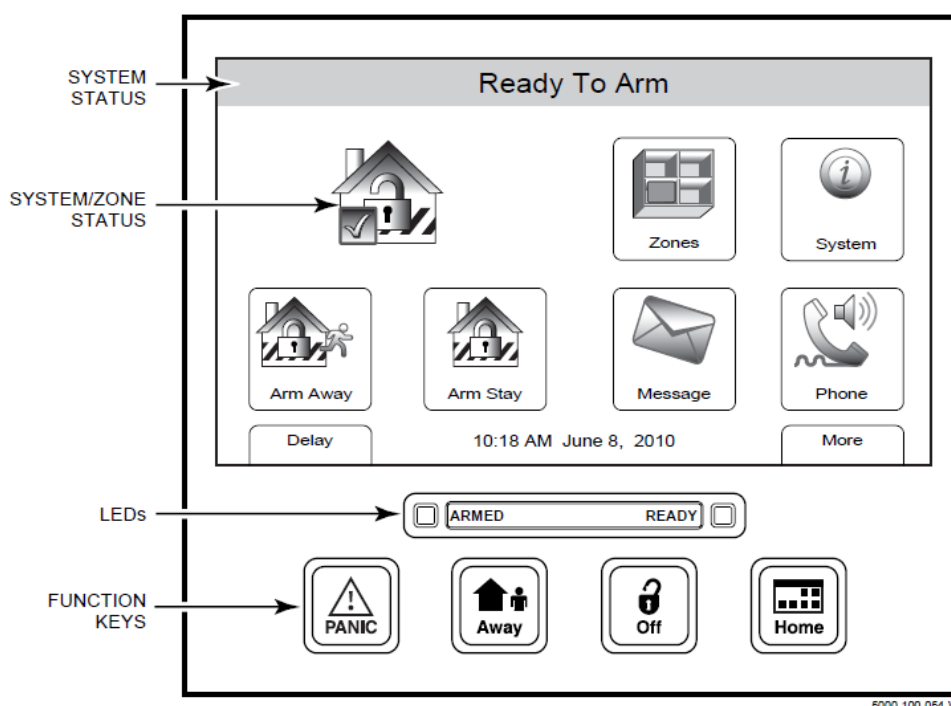


- นำสายโทรศัพท์ ที่มาจากผนัง (RING, TIP) เข้ากล่อง RJ31X ต่อที่ขั้ว 4 (สีแดง) และ 5 (สีเขียว)
- นำเครื่องโทรศัพท์ ต่อที่ขั้ว 1 (สีเทา) และขั้ว 8 (สีน้ำตาล) ในกรณีพ่วงเครื่อง สามารถพ่วงเครื่องได้ทันที
- สายโทรศัพท์ที่ออกจาก RJ31X (ด้านล่างของรูป) สามารถนำไปต่อช่อง TELEPHONE CONNECTION ได้ทันที หรือสามารถแยกสายต่อกับ TELEPHONE CONNECTIONS ได้เช่นกัน (สังเกตุดังรูป)

การตั้งโปรแกรมระบบกันขโมย Honeywell® Lynx Touch 5100

การตั้งโปรแกรมระบบกันขโมยในส่วนนี้จะกล่าวถึงการเพิ่มอุปกรณ์ตรวจจับ, การกำหนดอุปกรณ์ตรวจจับ และการตอบสนองเมื่อมีเหตุการณ์เกิดขึ้น

การตั้งโปรแกรมสามารถโปรแกรมลงบนหน้าจอสัมผัสของเครื่อง Honeywell® Lynx Touch 5100 ได้ทันที ซึ่งทำให้มีความสะดวกและมี User Interface ที่ใช้งานง่าย



- **SYSTEM STATUS** แสดงสถานะของระบบ
- **SYSTEM/ZONE STATUS** แสดงสถานะของอุปกรณ์ตรวจจับ
- **LEDs** ไฟแสดงสถานะปัจจุบัน
- **FUNCTION KEYS** ปุ่มใช้งานด่วน สำหรับสั่งการแผงควบคุมหลักได้อย่างสะดวกและรวดเร็ว

ในส่วนนี้จะนำเสนอวิธีการเพิ่มอุปกรณ์ตรวจจับ การกำหนดอุปกรณ์และการตอบสนองเมื่อมีเหตุการณ์เกิดขึ้น โดยจะกล่าวถึงอุปกรณ์ตรวจจับพื้นฐาน ได้แก่ อุปกรณ์ตรวจจับประตู/หน้าต่าง, อุปกรณ์ตรวจจับความเคลื่อนไหว ภายใน, อุปกรณ์รีโมทคอนโทรล (Key fob)

การโปรแกรมอุปกรณ์ตรวจจับ การกำหนดอุปกรณ์และการตอบสนองเมื่อมีเหตุการณ์เกิดขึ้น

ทำการเตรียมแผงควบคุม รหัสสำหรับเข้าระบบ และอุปกรณ์ตรวจจับทุกตัวใส่แบตเตอรี่ให้พร้อมและเริ่มกระบวนการที่แผงควบคุมที่ละขั้นตอนดังต่อไปนี้

- กดสัญลักษณ์ “More” บริเวณด้านล่างขวาของหน้าจอสัมผัส จากนั้นเลือก “Tools”
- หน้าจอจะแสดงตัวเลือกให้เลือก สามารถกดรูปลูกศรชี้ลงเพื่อเลื่อนไปหน้าถัดไปได้หรือกดรูปลูกศรชี้ขึ้นเพื่อนเลื่อนขึ้นไปยังหน้าก่อนหน้า
- ให้เลือกตัวเลือกที่ต้องการ จากนั้นเลือก “Edit” เพื่อแก้ไข หรือ “Add New” เพื่อเพิ่มอุปกรณ์ใหม่ให้แผงควบคุมรู้จัก
- ให้ทำการ Trip Sensor ตามอุปกรณ์ที่เราต้องการดังนี้
 - อุปกรณ์ตรวจจับประตู/หน้าต่าง ให้แกะฝาของตัวอุปกรณ์ตรวจจับชิ้นใหญ่
 - อุปกรณ์ตรวจจับความเคลื่อนไหว ให้แกะฝาหลังตัวอุปกรณ์ออก
 - อุปกรณ์รีโมท ให้กดปุ่ม ARM (รูปลือคกุญแจ) และ DISARM (รูปปลดกุญแจ) แซ่ไว้
 - อุปกรณ์แผงควบคุมรอง กดปุ่ม Setting ที่หน้าจอ เลื่อนลงและกดที่ CLEAR & ENROLL
- หากระบบได้ทำการ Trip Sensor นั้นแล้ว จะมีเสียงบี๊บ 1 ครั้งที่แผงควบคุมหลัก จากนั้นให้ทำตามขั้นตอนด้านบนอีกครั้ง จะมีเสียงบี๊บ 2 ครั้ง จากนั้นหน้าจอจะแสดงข้อความ “Activate Sensor Again To Confirm” ให้ทำซ้ำขั้นตอนเดิมอีกครั้ง จะมีเสียงบี๊บ 2 ครั้ง นั่นคือแผงควบคุมได้ทำการรู้จักอุปกรณ์นั้นแล้ว จึงทำการประกอบอุปกรณ์ตรวจจับไว้เช่นเดิม (ห้ามทำการ Trip Sensor พร้อมกันหลายๆ ตัว เนื่องจากท่านอาจสับสนเองและอาจทำให้อุปกรณ์ทำงานผิดปกติด้วย)
- Loop Number ให้เลือกหมายเลข 1-4 ตามข้อมูลใน “หมายเลข Loop”
- Zone Description 1 / Zone Description 2 ท่านสามารถใส่รายละเอียดของอุปกรณ์ตรวจจับได้ ด้วยการใส่สัญลักษณ์ลูกศรขึ้นและลง เพื่อเลือกข้อมูลที่ท่านต้องการ
- Device Type ให้เลือกประเภทของอุปกรณ์ ด้วยการใส่สัญลักษณ์ลูกศรขึ้นและลง เพื่อเลือกข้อมูลที่ท่านต้องการ
- Response Type ให้เลือกวิธีการตอบสนองเมื่ออุปกรณ์ดังกล่าวตรวจจับผู้บุกรุก ด้วยการใส่สัญลักษณ์ลูกศรขึ้นและลง เพื่อเลือกข้อมูลที่ท่านต้องการ
- Alarm Report เลือกเป็น YES ถ้าท่านต้องการให้อุปกรณ์บันทึกการตรวจจับผู้บุกรุก Chime (ใช้กับอุปกรณ์ตรวจจับประตู/หน้าต่าง เท่านั้น) เลือกเป็น YES ถ้าท่านต้องการให้อุปกรณ์ส่งเสียงเตือนเมื่อมีการเปิดประตู/หน้าต่าง (ไม่ใช่เสียงไซเรน)
- Supervision หากท่านใช้อุปกรณ์ไร้สายให้เลือกเป็น “Supervised”
- เมื่อเรียบร้อยในแต่ละขั้นตอนให้กดปุ่ม Save เพื่อบันทึกข้อมูลอุปกรณ์ตรวจจับดังกล่าว

การตั้งเวลาของการหน่วงเวลาเปิด/ปิด ประตู

เป็นการตั้งเวลาเพื่ออำนวยความสะดวก หน่วงเวลาเพื่อให้มีเวลาพอที่จะออกจากบ้านหรือเข้าบ้านเพื่อดำเนินการปิดระบบ (ในกรณีที่ไม่ได้ใช้รีโมท) โดยการตั้งเวลานั้น ควรตั้งให้เหมาะสมกับบุคคลในบ้านและระยะห่างระหว่างประตูกับแผงควบคุม หากตั้งเวลามากเกินไปอาจเกิดผลเสียในกรณีที่มีการบุกรุก หากตั้งเวลาเร็วเกินไป สัญญาณอาจจะดังก่อนที่เราจะปิดระบบทันที ซึ่ง Honeywell® Lynx Touch 5100 สามารถตั้งระยะเวลาให้แตกต่างกันในแต่ละเหตุการณ์อุปกรณ์ได้ถึง 3 ชุด ได้แก่ Entry Delay 1, Entry Delay 2 และ Exit Delay

- เข้าไปยังรายการ “System Settings” บนหน้าจอ ด้วยการใช้สัญลักษณ์ลูกศรขึ้นและลง
- เลือก Entry Delay 1 หรือ Entry Delay 2 หรือ Exit Delay ตามที่ท่านต้องการ
- เลือกเวลาที่ปรากฏบนหน้าจอ ซึ่งมีให้เลือกตั้งแต่ 0 วินาที ถึง 2 นาที

การเปลี่ยนรหัส Master Code / Installer Code และรหัสของสมาชิกในครอบครัวและรหัสอื่น ๆ

สำหรับรหัสนั้น ควรจะเป็นรหัสที่ใช้ในชีวิตประจำวัน จดจำได้ง่าย แต่จะต้องคาดเดายาก ไม่ควรเป็นวัน/เดือน/ปี เกิดของตัวเองหรือสมาชิกคนใดคนหนึ่งในบ้าน, ไม่ควรเป็นเลขที่บ้าน ซอย หรือรหัสไปรษณีย์, ไม่ควรเป็นส่วนหนึ่งของหมายเลขโทรศัพท์, ไม่ควรเป็นหมายเลขทะเบียนรถ เป็นต้น

- เข้าไปยังเมนู “User Tools/Programming” เลือก “Users”
- เลือก “Master” หรือ “Installer Code” จากนั้นกดปุ่ม “Edit”
- ใส่รหัส 4 หลัก จากนั้นกดปุ่ม Done เป็นอันเรียบร้อย
- บันทึกข้อมูลในแบบฟอร์ม Pre-Configuration Report ที่ได้แนบไป เพื่อความสะดวกในการตรวจสอบข้อมูลในอุปกรณ์ และให้ทำการเก็บรักษาแบบฟอร์มนี้ไว้ในที่ปลอดภัยและเป็นความลับอยู่เสมอ

การติดตั้งอุปกรณ์ตรวจจับและอุปกรณ์เสริม

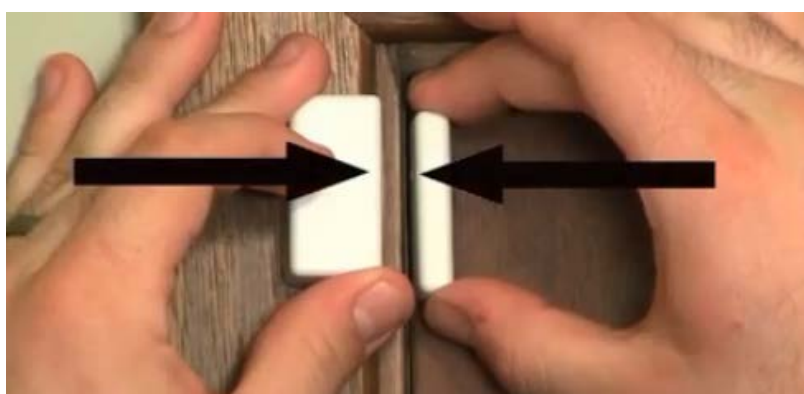
สำหรับอุปกรณ์ตรวจจับ สามารถทำงานได้ในระยะห่างจากแผงควบคุมหลักได้สูงสุดถึง 150 เมตรในที่โล่ง ซึ่งระยะห่างที่ทำงานได้ดีและถูกต้องที่สุด ควรจะอยู่ที่ประมาณไม่เกิน 35 เมตรจากแผงควบคุม หากท่านมีปัญหาเกี่ยวกับระยะทางที่ไกลเกินไปหรืออุปกรณ์ทำงานได้ไม่ถูกต้อง ท่านควรดำเนินการย้ายตำแหน่งติดตั้งแผงควบคุมหรืออุปกรณ์ตรวจจับเพื่อการทำงานที่ถูกต้อง

อุปกรณ์ตรวจจับประตู/หน้าต่าง

ท่านสามารถติดตั้งอุปกรณ์ตรวจจับประตู/หน้าต่าง อย่างง่ายดาย ด้วยกาว 2 หน้า



- เช็ดทำความสะอาดบริเวณที่จะติดตั้ง ให้สะอาดที่สุด
- ตัดเทปกาว 2 หน้าให้ขนาดพอดีกับตัวอุปกรณ์และติดเข้ากับตัวอุปกรณ์ด้านหนึ่ง
- ลองทาบอุปกรณ์ตรวจจับทั้ง 2 ส่วนเข้ากับประตูหรือหน้าต่าง โดยให้ลูกศรบนตัวอุปกรณ์ชี้เข้าหากัน และอยู่ในแนวเดียวกัน โดยทั้ง 2 ส่วนนี้สามารถมีช่องว่างห่างกันได้สูงสุด 1 เซนติเมตร หากไม่สามารถทำได้ ให้หาตำแหน่งติดตั้งใหม่ โดยแนะนำให้ติดตั้งให้ทั้ง 2 ส่วนของอุปกรณ์ชิดกันให้มากที่สุด
- ติดตั้งตัวอุปกรณ์ชิ้นใหญ่ไว้กับวงกบของประตูหรือหน้าต่าง และอุปกรณ์ชิ้นเล็กไว้กับตัวประตูหรือหน้าต่างที่มีการเคลื่อนไหว เปิด/ปิด



อุปกรณ์ตรวจจับความเคลื่อนไหวภายใน

ท่านสามารถติดตั้งอุปกรณ์ตรวจจับความเคลื่อนไหวภายในได้ในบริเวณมุมห้องหรือฝ้าห้องได้ตามสะดวก โดยติดตั้งสูงจากพื้นห้องประมาณ 2 เมตร ด้วยกาว 2 หน้า



- เช็ดทำความสะอาดบริเวณที่จะติดตั้ง ให้สะอาดที่สุด
- ตัดเทปกาว 2 หน้าให้ขนาดพอดีกับตัวอุปกรณ์และติดเข้ากับตัวอุปกรณ์
- เมื่อได้จุดที่ติดตั้งแล้ว ให้ติดตั้งตัวอุปกรณ์สูงจากพื้นห้องประมาณ 2 เมตร โดยให้ด้านหน้า หันเข้าไปในบริเวณที่ต้องการตรวจจับ

คำแนะนำ ไม่ควรหันด้านหน้าของอุปกรณ์ไปยังบริเวณที่มีกระจกที่แสงผ่านเข้าจากภายนอกได้ ถึงแม้ท่านจะติดมาที่บัสแสงไว้ก็ตาม เนื่องจากการเปลี่ยนแปลงของสภาพแสงภายนอก อาจทำให้อุปกรณ์ทำงานผิดพลาด ถ้าทำได้ควรเปลี่ยนจุดติดตั้งใหม่

อุปกรณ์ตรวจจับการทุบกระจก

อุปกรณ์ตรวจจับการทุบกระจก สามารถติดตั้งได้ทั้งบนเพดานและบนฝ้าผนังซึ่งมีการทำงานครอบคลุมทั้งห้อง ในระยะ 5 เมตรโดยการหันด้านหน้าของอุปกรณ์ให้ครอบคลุมกระจกทั้งหมด ในกรณีที่มีม่านอาจทำให้อุปกรณ์ทำงานได้ไม่เต็มที่เท่าที่ควร โดยอุปกรณ์ตรวจจับนี้ สามารถตรวจจับการแตกของกระเบื้องได้อีกด้วย โดยติดตั้งได้อย่างง่ายดายด้วยกาว 2 หน้า

- เช็ดทำความสะอาดบริเวณที่จะติดตั้ง ให้สะอาดที่สุด
- ตัดเทปกาว 2 หน้าให้ขนาดพอดีกับตัวอุปกรณ์และติดเข้ากับตัวอุปกรณ์
- เมื่อได้จุดที่ติดตั้งแล้ว ให้ติดตั้งตัวอุปกรณ์ โดยให้ด้านหน้า (จุดสีดำ) หันเข้าไปในบริเวณที่ต้องการตรวจจับ
- วิธีการตรวจสอบ หากหันหน้าไปทางเดียวกับอุปกรณ์และสามารถมองเห็นกระจกบานที่ต้องการตรวจจับได้ แสดงว่าอุปกรณ์นั้นสามารถทำงานได้



อุปกรณ์ตรวจจับควันไฟและความร้อน




อุปกรณ์ตรวจจับควันไฟและความร้อน ควรจะได้รับการติดตั้งในเกือบทุกห้องของบ้าน เพื่อเป็นการป้องกันเพลิงไหม้สูงสุดจากทุกส่วนในบ้าน โดยสามารถติดตั้งบนเพดานโดยให้ห่างจากผนังอย่างน้อย 30 เซนติเมตร หรือติดตั้งบนผนัง โดยให้ห่างจากเพดานลงมาอย่างน้อย 30 เซนติเมตร **ไม่ควรติดตั้งในส่วนของห้องครัวและหลีกเลี่ยงแสงจากหลอดไฟโดยตรง** เพราะอาจทำให้อุปกรณ์ทำงานผิดพลาดได้

การใช้งานโดยทั่วไป

การเปิดใช้งานระบบกันขโมย

- **เปิดใช้งานในโหมดอยู่บ้าน (Stay Mode)**

- เหมาะสำหรับใช้งานกรณีที่อาศัยอยู่ภายในตัวบ้าน เช่น ขณะนอนหลับ เป็นต้น
- อุปกรณ์ตรวจจับประตู/หน้าต่างจะทำงานตามปกติ โดยอุปกรณ์ตรวจจับความเคลื่อนไหวจะไม่ตรวจจับความเคลื่อนไหวภายใน ซึ่งทำให้ท่านสามารถเดินอยู่ภายในตัวบ้านได้โดยสะดวก และไม่ทำให้สัญญาณดัง
- สามารถเปิดระบบได้ด้วยวิธีหนึ่งวิธีใด ดังนี้
 - กดสัญลักษณ์ “Arm Stay” บนหน้าจอสัมผัสควบคุมหลัก ตามด้วยรหัสประจำตัวหรือกด “Quick Arm” บนหน้าจอ หรือ
 - กดปุ่ม  เพียง 1 ครั้ง บนรีโมท (Key fob)
- ในกรณีที่มีประตูหรือหน้าต่างบานใดบานหนึ่งเปิดอยู่ ระบบจะไม่สามารถทำงานได้ หากท่านต้องการ Bypass ประตูหรือหน้าต่างบานใด ๆ กรุณาอ่าน “วิธีการ Bypass อุปกรณ์ตรวจจับ”

- **เปิดใช้งานในโหมดไม่อยู่บ้าน (Away Mode)**

- เหมาะสำหรับใช้งานกรณีที่ไม่อยู่บ้าน
- อุปกรณ์ตรวจจับทุกตัว ทำงานทั้งหมด รวมถึง อุปกรณ์ตรวจจับความเคลื่อนไหวภายในด้วย
- สามารถเปิดระบบได้ด้วยวิธีหนึ่งวิธีใด ดังนี้
 - กดสัญลักษณ์ “Arm Away” บนหน้าจอสัมผัสควบคุมหลัก ตามด้วยรหัสประจำตัวหรือกด “Quick Arm” บนหน้าจอ หรือ
 - กดปุ่มรูปล้อคกุญแจ เพียง 1 ครั้ง บนรีโมท (Key fob)
- ในกรณีที่มีประตูหรือหน้าต่างบานใดบานหนึ่งเปิดอยู่ ระบบจะไม่สามารถทำงานได้ หากท่านต้องการ Bypass ประตูหรือหน้าต่างบานใด ๆ กรุณาอ่าน “วิธีการ Bypass อุปกรณ์ตรวจจับ”
- กรณีที่มีการตั้งเวลา Exit Delay เอาไว้ ท่านสามารถทำการเปิด/ปิด ประตูที่ได้ทำการ Exit Delay ภายในเวลาที่กำหนด หลังจากนั้น ระบบจะทำงานตามปกติ

- การปิดระบบในทุกโหมด
 - หากท่านต้องการปิดระบบ สามารถทำได้โดยวิธีหนึ่งวิธีใด ดังนี้
 - กดสัญลักษณ์ “Disarm” และ/หรือกดรหัส ที่แผงควบคุมหลัก หรือ
 - กดปุ่มรูปกุญแจปลดล็อก เพียง 1 ครั้ง บนรีโมท (Key fob)
- วิธีการ Bypass อุปกรณ์ตรวจจับ
 - หากมีประตูหรือหน้าต่าง บานใดบานหนึ่งเปิดอยู่ ท่านจะไม่สามารถเปิดใช้งานระบบได้ ไม่ว่าท่านจะเปิดระบบในโหมดอยู่บ้านหรือโหมดไม่อยู่บ้าน
 - วิธีการ Bypass อุปกรณ์ตรวจจับ สามารถทำได้ดังนี้
 - ขณะอยู่ที่สถานะปิดระบบ (Disarm state) ให้กดที่สัญลักษณ์ Zone
 - เลือกอุปกรณ์ที่ต้องการจะ Bypass โดยสามารถเลือกได้มากกว่า 1 อุปกรณ์ตรวจจับในเวลาเดียวกัน จากนั้นเลือก “Bypass”
 - หากต้องการที่จะ Bypass อุปกรณ์ที่มีปัญหาทั้งหมด โดยไม่ต้องเลือกอุปกรณ์แต่ละตัว ให้กดที่สัญลักษณ์ “Bypass all faulted”
 - ระบบจะทำการ Bypass อุปกรณ์ที่ไม่พร้อมดังกล่าวออกไป โดยอุปกรณ์ที่เหลืออื่นๆ จะทำงานตามปกติ
 - หากท่านต้องการยกเลิกการ Bypass อุปกรณ์ให้เลือกที่ “Clear Bypasses”
 - อุปกรณ์ใดๆ ที่ได้ทำการ Bypass ไป อุปกรณ์นั้นจะไม่ทำงานในการเปิดระบบครั้งนั้นๆ แม้ว่าจะมีการปิดประตู/หน้าต่างภายหลังการ Bypass แล้ว

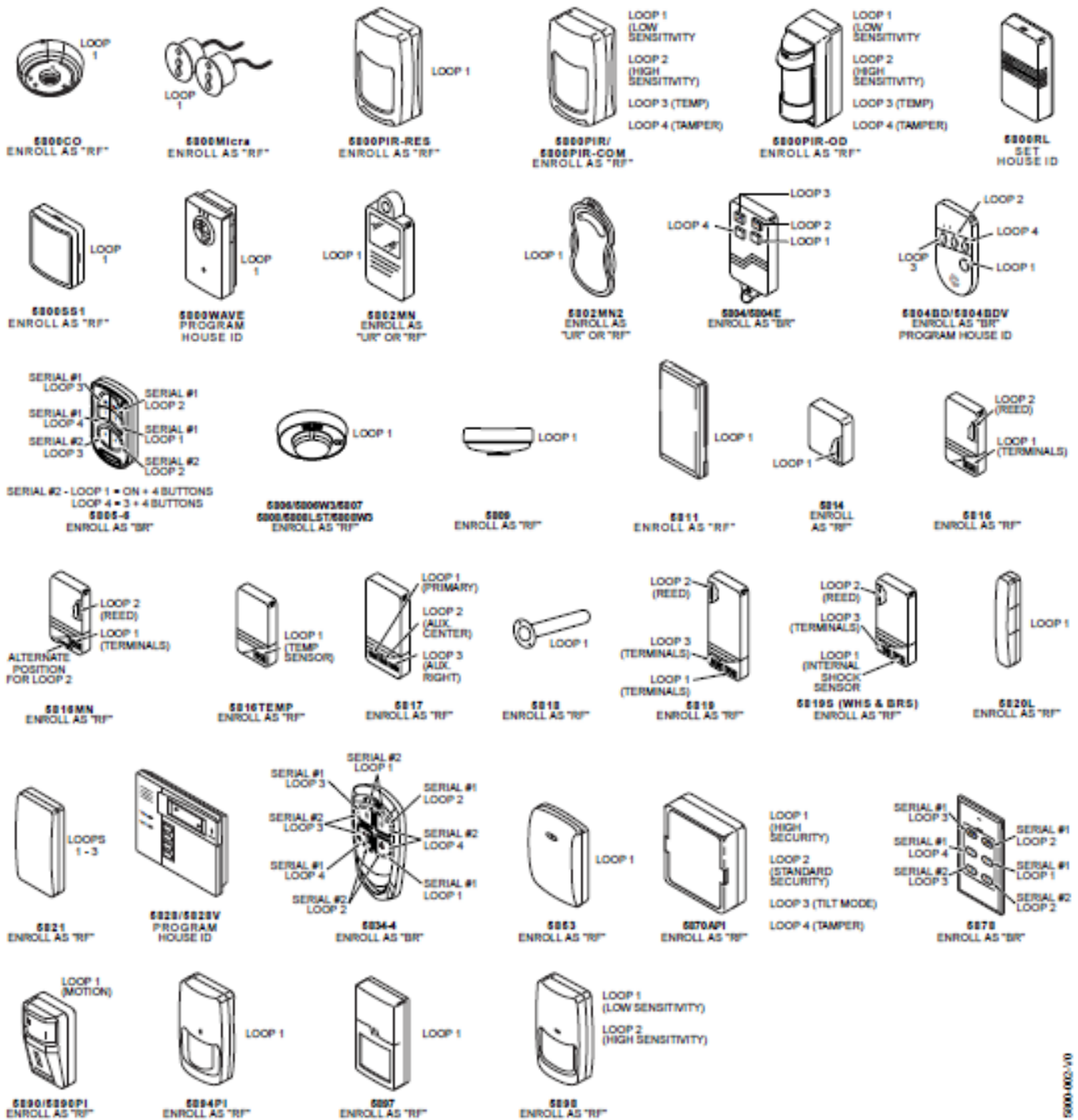
รหัสเข้าระบบมาตรฐาน

เพื่อความปลอดภัยในการใช้อุปกรณ์ ท่านควรทำการเปลี่ยนรหัสเหล่านี้ทั้งหมดโดยทันที และทำการบันทึกข้อมูลในแบบฟอร์ม Pre-Configuration Report ที่ได้แนบไป เพื่อความสะดวกในการตรวจสอบข้อมูลในอุปกรณ์ และให้ทำการเก็บรักษาแบบฟอร์มนี้ไว้ในที่ปลอดภัยและเป็นความลับอยู่เสมอ

Default Access Code Menu		
Installer Code	4112	4 หลัก
Master Code	1234	4 หลัก
User Code 1	None	4 หลัก
User Code 2	None	4 หลัก
User Code 3	None	4 หลัก
User Code 4	None	4 หลัก
User Code 5	None	4 หลัก
User Code 6	None	4 หลัก
User Code 7	None	4 หลัก
User Code 8	None	4 หลัก
User Code 9	None	4 หลัก
User Code 10	None	4 หลัก
User Code 11	None	4 หลัก
User Code 12	None	4 หลัก
Dupress Code	None	4 หลัก
Babysister	None	4 หลัก

สำหรับรายละเอียดอื่นๆ นั้น ท่านสามารถดูได้จาก CD ที่ได้รับพร้อมกับอุปกรณ์ ซึ่งมีรายละเอียดในเชิงลึกอยู่ค่อนข้างครบถ้วน

หมายเลข Loop สำหรับอุปกรณ์ต่าง ๆ ที่เชื่อมต่อกับ Honeywell® Lynx Touch 5100



01-000000

สำหรับรายละเอียดของอุปกรณ์แต่ละตัวนั้น ท่านสามารถดูได้จากคู่มือภาคภาษาอังกฤษ ซึ่งอยู่ในแผ่น CD ที่ท่านได้รับพร้อมกับอุปกรณ์นี้