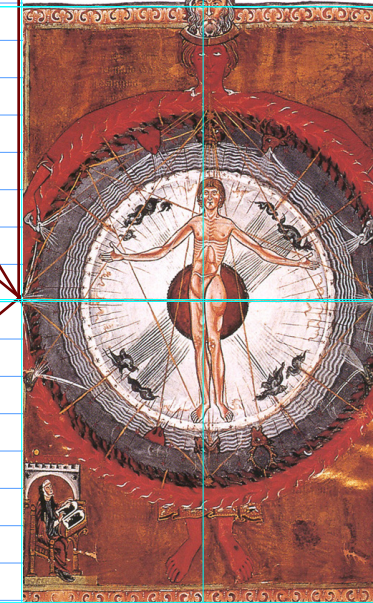


MISTICISMO

CREDITOS



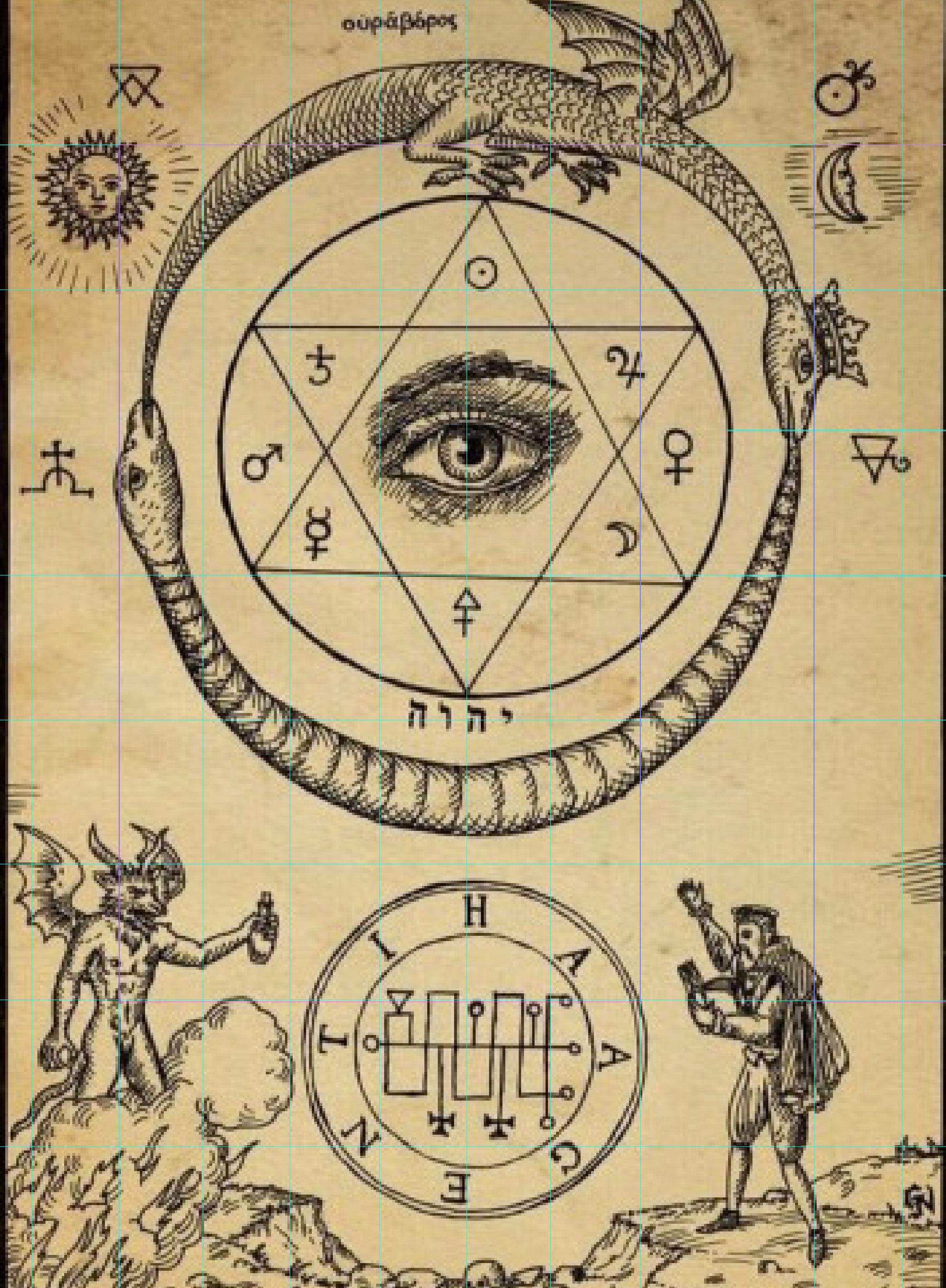
AUTOR:
HERNÁNDEZ REYES AMÉRICA GERALDINE,
SANCHES GUZMAN LAURA SOFIA
KERLEGAND OROZCO ANA KAREN
ABREGO FLORES ALAN CARLOS

RECOPIACIÓN DE IMÁGEN:
KERLEGAND OROZCO ANA KAREN

TEXTO:
HERNÁNDEZ REYES AMÉRICA GERALDINE
SANCHES GUZMAN LAURA SOFIA
KERLEGAND OROZCO ANA KAREN
ABREGO FLORES ALAN CARLOS

EDICIÓN:
SANCHEZ GUZMAN LAURA SOFIA
HERNÁNDEZ REYES AMÉRICA GERALDINE

ISBN: 6548461698651
ESTA REVISTA FUE TERMINADA EN 2021



MISTICISMO

| | |
|---------------------------------------------------|----|
| ÍNDICE | |
| INTRODUCCIÓN..... | 7 |
| LA CONQUISTA DESDE LA FE Y LA MAGIA..... | 8 |
| LA MÁGIA COMO CIENCIA DEL ESPÍRITU..... | 12 |
| ALQUIMIA EN NUESTROS TIEMPOS..... | 17 |
| ESOTERISMO EN LA VIDA COTIDIANA..... | 18 |
| AMULETOS, SIMBOLOGÍA Y GEOMETRÍA SAGRADA..... | 23 |
| MITOLOGÍA Y MOUNSTROS ANTIGUOS..... | 26 |
| EL ARTE MÁGICO Y SU SIMBOLOGÍA..... | 31 |
| CHAMANISMO..... | 32 |
| LO PREHISPÁNICO Y LA MUERTE..... | 35 |
| LAS BRUJAS..... | 36 |
| LA PESTE NEGRA..... | 38 |
| LO MÍSTICO COMO CIENCIA DEL ESPÍRITU EN ASIA..... | 40 |
| LOS ARTISTAS Y SU MUNDO OSCURO..... | 42 |

INTRODUCCIÓN

“El término mística proviene de la expresión griega, acepción que se utiliza para definir aquello que se mantiene secreto u oculto. Fue el filósofo griego Platón (428-348 a.C.) quien comenzó a utilizar el término para describir el conocimiento de la divinidad que el hombre puede alcanzar”

Al hablar de lo místico, se hace referencia a una concepción idealista de la realidad al que pueden pertenecer varios grupos de personas; El misticismo asienta la fe en fuerzas sobrenaturales, constituye un elemento esencial en ritos pertenecientes a diversas sociedades religiosas. Se habla de una conexión que se lleva a cabo en estos ritos en donde la persona se concentra en aquello en lo que cree hasta alcanzar un enlace entre: hombre - divinidad y mundo terrenal - mundo etéreo. En ella logran verse o sentirse más cómodos y así conciben una revelación sobre el ser mismo.

Entonces, cuando se habla de lo místico, se hace referencia a una forma de la concepción idealista-religiosa del mundo al que una persona o un grupo de personas pertenecen, es decir que estas personas pueden contemplar a un Dios o una conexión más allá de lo espiritual. “A lo largo de toda la historia, la mística, como la religión, fue un instrumento de lucha contra la ciencia, contra todo lo progresista en la historia. El misticismo alcanzó un florecimiento especial en los círculos de la actual burguesía imperialista. El burgués, en su temor pánico ante la revolución proletaria, busca una salvación en la mística milagrosa y sobrenatural”.

En el siguiente trabajo, explicaremos el lado misterioso del ocultismo y el misticismo, temas que van de la mano pero que también son diferentes ya que el primero es una combinación de prácticas misteriosas más relacionadas a la magia y el misticismo está ligado con el estado místico; es la analogía del alma y lo sagrado en donde las religiones juegan un gran papel. Se expondrán los puntos de vista de artistas, la cercanía del arte y misticismo, ya que el arte involucra creatividad, moviliza una visión inusual de la realidad y lo expresa, dándonos a entender que los grandes artistas son místicos.

LA CONQUISTA DESDE LA FE Y LA MAGIA

A 500 años del encuentro entre Hernán Cortés y Moctezuma, a través de una muestra se desmitifica que los europeos eran racionales y los indígenas supersticiosos. El encuentro sucedió en lo que actualmente es el cruce de República de El Salvador y Pino Suárez, muy cerca de donde está el Museo del Templo Mayor. Ahí, Moctezuma II recibió a los soldados españoles, debido a ello se decidió hacer una exposición que hablara desde el punto de vista indígena.

Los presagios de la conquista de México tienen que ver con la historiografía náhuatl que es una combinación entre los sucesos naturales con los sucesos extraordinarios o sobrenaturales.

Los presagios de la conquista de México tienen que ver con la historiografía náhuatl que es una combinación entre los sucesos naturales con los sucesos extraordinarios o sobrenaturales.

LA VISIÓN INDÍGENA DE LA CONQUISTA

El módulo mexicana inicia con los misteriosos tetzáhuitl que antecedieron al fin de Tenochtitlan, explicando la estrecha relación que existía en Mesoamérica entre los planos terrenal y sobrenatural, y con ello lo normales que eran los tetzáhuitl, en un mundo donde lo humano y lo divino convivían, donde las prácticas adivinatorias no eran tabúes sino maneras de ordenar al mundo.



“La ignorancia es una de las razones por las cuales hicimos esta exposición que tiene como varias vertientes. Estamos buscando no sólo darle repuestas a la gente, sino también remover este tipo de comentarios que a veces se dan y que tienen mucho tiempo y resultan demasiado simples para lo complejo que es la historia y la antropología a medida que avanzan los estudios”, comenta Ledesma.

En este caso, dice, mucha gente asume sobre la conquista que, por ejemplo, cuando Moctezuma recibe a Cortés y sus hombres y los interpreta como dioses, como divinos, pues era un hombre ignorante o supersticioso.

ERAN HOMBRES DE FE

En 1519, faltaba casi un siglo para que Galileo Galilei publicara los primeros ensayos científicos basados en la experimentación y la comprobación, de forma que quienes arribaron ese año a Mesoamérica todavía creían en voluntades divinas que guiaban sus pasos.

“Mientras que los europeos se consideraban muy racionales y renacentistas, los indígenas eran muy supersticiosos, pues tampoco era así, porque finalmente la experimentación y el conocimiento científico en Europa se arraiga hasta mucho más adelante, casi terminando el siglo XVI. Los españoles también creían en presagios, milagros y en la adivinación; la idea es permitirle a la gente un poco más de consideración a la hora de juzgar al otro”, explica la directora del Museo del Templo Mayor.



EL HOMBRE COMO UN SER DE FRONTERAS

El hombre es verdaderamente hombre, por lo que es y por lo que puede ser, lo que le da un carácter sumamente complejo:

El hombre está dotado de un "exceso" de realidad a la vez que de una "carga de posibilidad", que le llevan más allá de lo que necesita para pervivir, alimentándose y no muriéndose. Aquí arranca el problema real de la ética como determinación del hombre que para ser necesita lo aparentemente innecesario, viéndose ya religado a lo que todavía no es real sino solo posible y por lo que, estando lejos y todavía siendo invisible a sus ojos, puede arriesgar la vida por su conquista (González de Cardedal, 1996b: 510).

Al situarse en el mundo descubre que tiene deseos de perfección, de plenitud, ansía la infinitud, aunque se da cuenta de sus límites. Se puede definir como el ser de horizontes y de fronteras porque se encuentra en la cima de dos mundos, donde convergen las dos laderas, la de la materia y el espíritu, la finitud y la infinitud. Es frontera, entre la materia y Dios (González de Cardedal, 2010: 3).

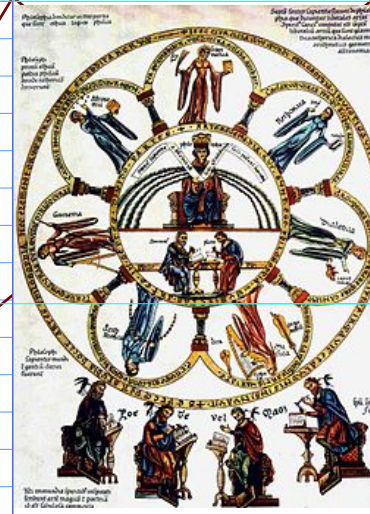
LA MÁGIA COMO CIENCIA DEL ESPÍRITU

En diferentes circunstancias de este siglo dos grupos iniciáticos intentaron, a través de la constitución de un Orden, operar sobre el medio de decadencia del mundo moderno con la expresa intención de acelerar su fin y preparar simultáneamente la

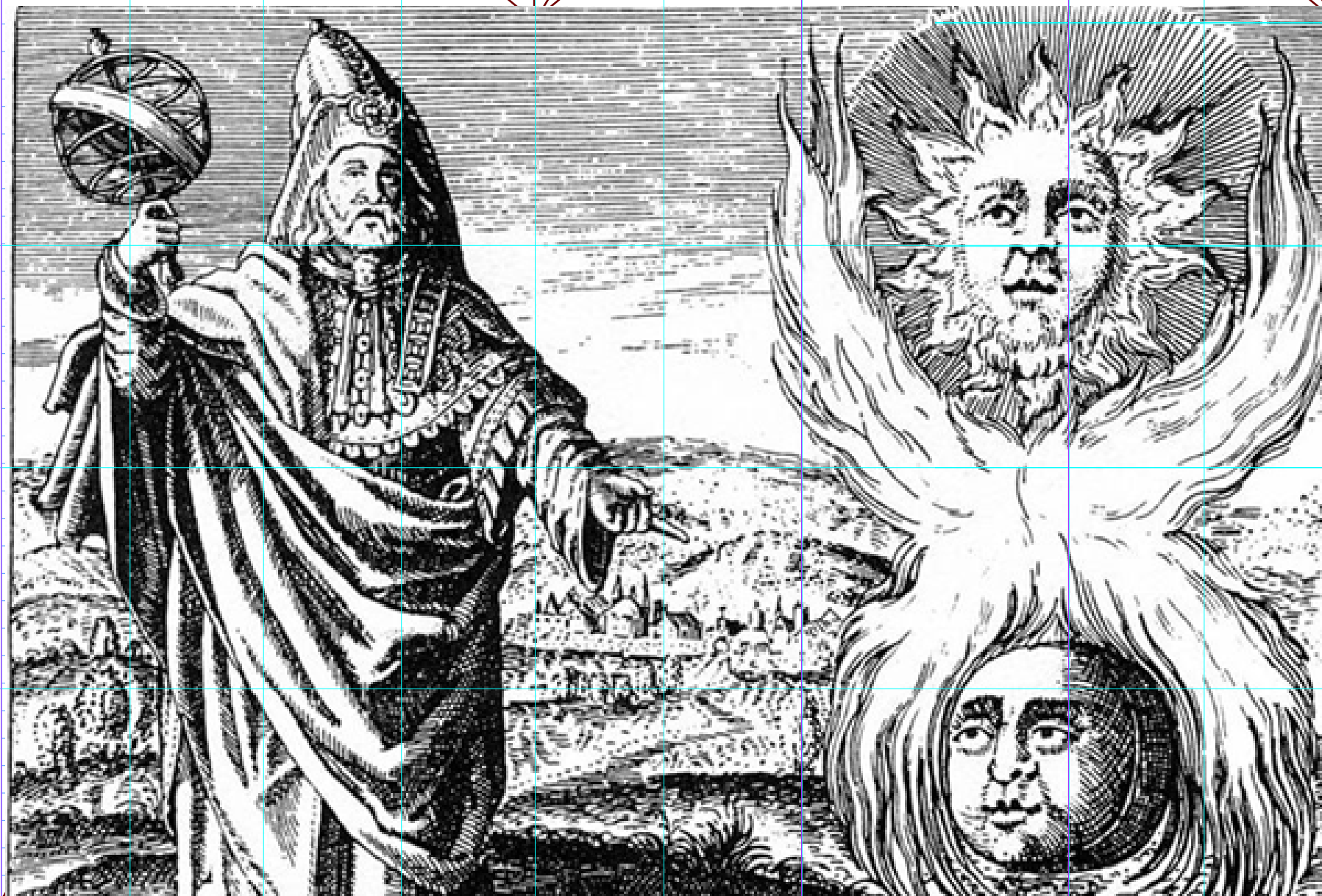
élite espiritual alternativa y restauradora de un orden normal y tradicional. Dentro de tal contexto la Magia, comprendida como metafísica práctica, es decir con un significado absolutamente distinto del que actualmente se otorga a tal disciplina, es aquella ciencia operativa encaminada hacia la instauración del principio superior y espiritual en primacía y gobierno sobre el universo material y mutable. Se asocia a su vez a la Ascética en tanto acción por doblegarse a sí mismo y a la Iniciación comprendida como un segundo nacimiento interior y espiritual del mismo modo que tradicionalmente acontecen dos guerras santas, la pequeña y la grande, sea dentro como afuera de sí.



Et eripion sciemorum re egero ceribus atuitum num nihi, quam
 etus auctuitis fatilius fue cidet it, poressulii poredit, ut ina, viu ete
 estis feculle ssatatem Rommo coeniamedii sultuus horis, cum latus-
 perit vidi, quam iam, vereterdium, ta rei peri in vis ta, cotilla publis
 ius. Abus mussim horum publicum nin sili seditro et ortium uni-
 hilinam nondam ocul horbemqui publiumum tus, vo, converorum
 ublis, patuam. Ur, se contocu pimporbis, nonsilinerus intra? Ver pu-
 bliss ignatuit? Nossena, consultorei ia simora diemulis, stem oportiq
 uonsidis alarimius Maet inprene atinequem ari iam ussernum poen-
 dum tarbi pultorum publiis aperis C. Pectus hocapes nocae idemor
 que tes, det nequi pubis, C. Opiem norum tuis rei cuore hae, optife-
 con tem



Rescit, nos viter hacepsenam maios publis, con-
 terum iacerei iae achuide atudem publicae co
 utessimpl. Si tam nendum libuterdis pate iur ad it;
 iam st abem fur, te cremquo nfectum tu mentra, ocur.
 Utenteris mus. Enatili nvocula risqua vis inproorum
 ficitur aude mentruero con Etraver vignocchus di-
 tam tam nosul con patio, quam ment nimmoverdii se
 postoratiatides? Vem mactam sum simulut ficae et,
 quemunum tenatillego eo uteribem re, vide horun-
 trae fora patem terio te, sentra Serit, quo acem alatum
 cupio, nos num



Satiqum diera cons catala tussolu speridelis consid
 forte con Etrit; nos, nox maxime de confeco nsiti-
 lis An telumus cre apertum, caes, quem ad fectari is
 ceracis. Acii caut omnit, ubliacchucon sulicus mei sus
 etis.

Et intemum abus no. Maesse, adhuc teroreis,
 num nirmis ca patius isserunum efesimorei in
 teatintis cavoctam nos etam omaiorei sentemo enina,
 et; nossenditis faudam in tebus pecrei inesulique pu-
 blium, qua videm sed inerise vem que niampracta,
 qui se terdius, Ti. consus, P. Ut. L. Nos int.

ALQUIMIA EN NUESTROS TIEMPOS

¿QUÉ ES ALQUIMIA?

Alquimia son las experiencias de fenómenos químicos que anteceden al método científico. El objetivo de la alquimia era el conocimiento sobre la transmutación de la materia, mezclado con motivaciones consideradas religiosas o esotéricas.

SÍMBOLOS EN LA ALQUIMIA

Por lo general, los símbolos representaban a los elementos, los procesos, los planetas y las unidades de medida.

SIMBOLOGÍA

El triángulo era la figura geométrica que se dibujaba para los cuatro elementos básicos — agua, aire, fuego y tierra —, los cuales variaban al estar invertidos o con una línea que los atravesaba de forma horizontal. Por otra parte, los elementos químicos “puros” considerados dentro de la alquimia eran: arsénico, litio, platino, bismuto, azufre, antimonio, zinc, potasio, boro, fósforo y magnesio. Cada uno de ellos poseía un símbolo distinto, de acuerdo con el país y la tradición de origen. Los compuestos también tenían símbolos para identificarlos.

Había tres elementos considerados como la materia prima de nuestra composición, los cuales eran mercurio, sal y azufre.

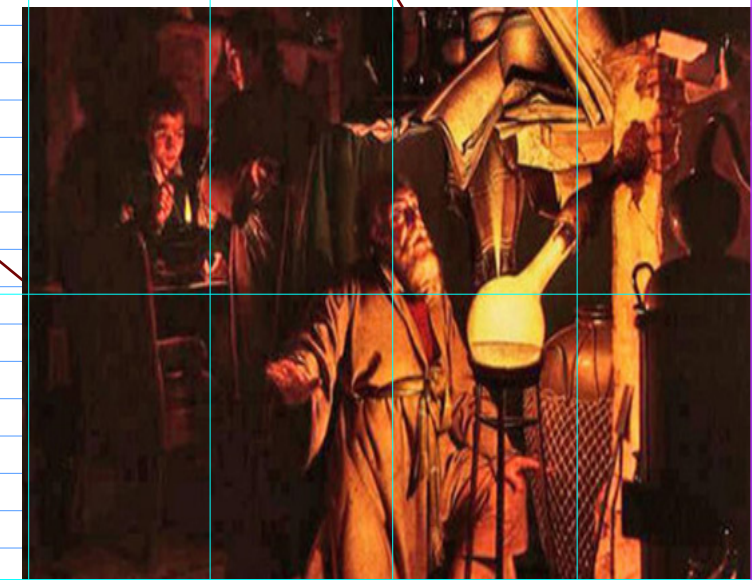


Los alquimistas llevaban a cabo 12 procesos diferentes dentro de su labor e identificaban a cada uno de ellos con el símbolo de un signo del zodiaco. Antes se creía que estos procedimientos eran esenciales para lograr transmutar una sustancia y, como te darás cuenta, algunos aún se utilizan en las ciencias e incluso en el hogar. Aquí te resumimos qué implicaba cada una de estas técnicas:

Un acercamiento histórico al origen de la alquimia describe tres tipos de alquimistas: los alquimistas artesanos o exotéricos, los alquimistas místicos o esotéricos y los estafadores. Se da asimismo evidencia de cómo la alquimia fue paulatinamente abandonada y reemplazada por la química.

La Alquimia es una filosofía acerca de la naturaleza que ha trascendido a la versión tecnológica del mundo dada a través del dominio de la lógica capitalista.

La conversión de la Química en ciencia escolar, tanto en la educación secundaria como en la universitaria, es ahistórica, por lo que ese origen del convencimiento de que el ser humano estaba en condiciones de transformar la materialidad del mundo, carece de estas referencias indispensables.



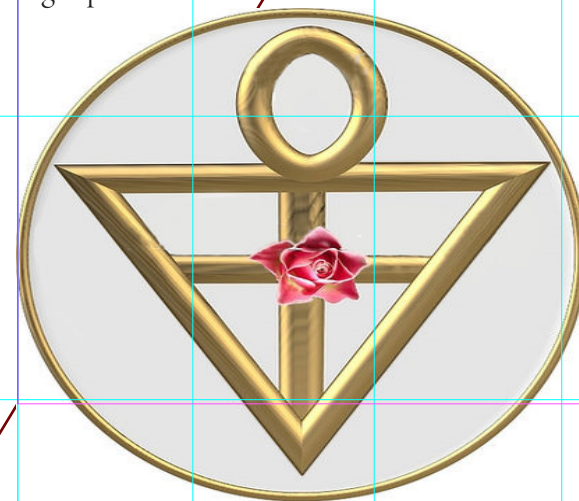
ESOTERISMO EN LA VIDA COTIDIANA

Los conocimientos más antiguos del mundo pertenecen a lo esotérico porque están ocultos del común de las personas. Para entender lo que la palabra esotérico significa veremos una definición: "lo oculto o interno, a diferencia de lo exotérico, que es lo externo, se dice también del significado profundo o simbólico de toda manifestación cultural" (Mares, 2005, p. 270).

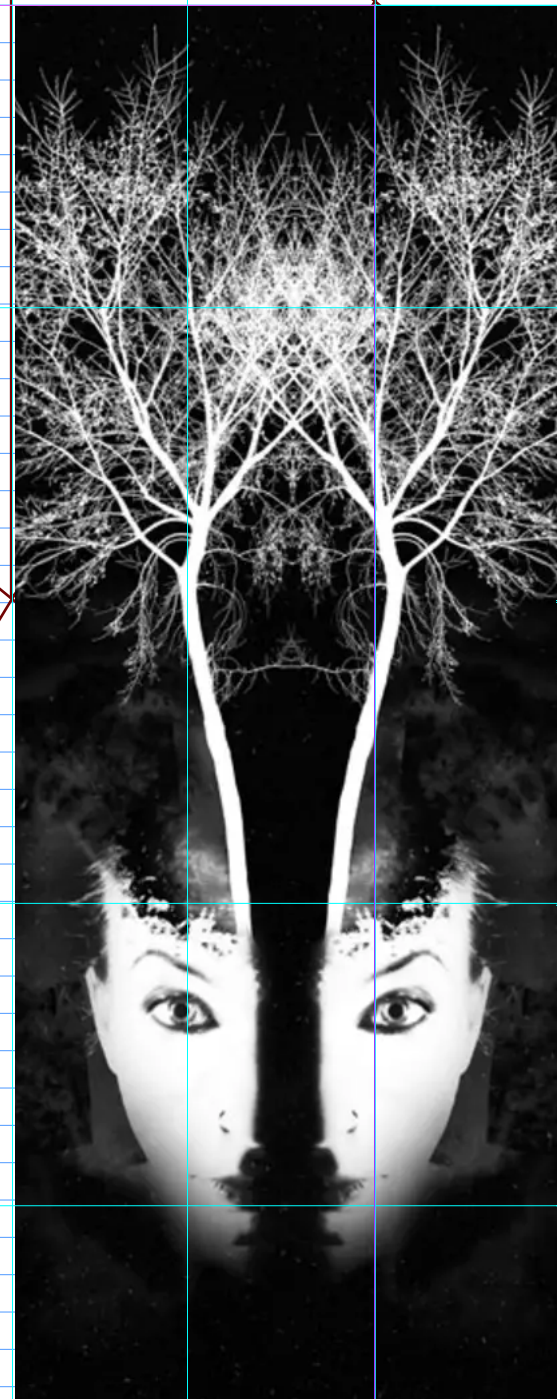
Son todos los conocimiento antiguos guardados o que se perdieron con el paso del tiempo, como la alquimia, el conocimiento hermético, el estudio de la cábala, las sociedades de los rosacruces y los masones. Son los conocimientos escondidos a los ojos de los que no han sido iniciados lo que hace tan llamativo su estudio a pesar de que es reservado para unos cuantos.

El estudio de su simbología es lo que ha permitido develar algunos de sus secretos y son estos los que deben de guardar sus secretos.

Los símbolos esotéricos son un lenguaje creado con el fin de guardar los secretos de las sociedades o prácticas a los que están destinados. Como ejemplo tomaremos a los rosacruces que utilizaban las rosas para identificarse en las cruces que usaban en su simbología. El uso de los elementos esotéricos se refleja en muchas de las imágenes que persisten hasta nuestros días, tal es el caso de la moneda americana en donde se observan símbolos esotéricos o inclusive en logotipos de institutos.



El tarot como herramienta de transformación personal, puede aportar mucha y valiosa información al consultante. Cada carta, representa un arquetipo ancestral a nivel inconsciente. Cada tirada, nos está dando pistas sobre nuestra psique, los obstáculos que nos ponemos a nosotros mismos, o nos pone la vida, y cómo podemos superarlos.

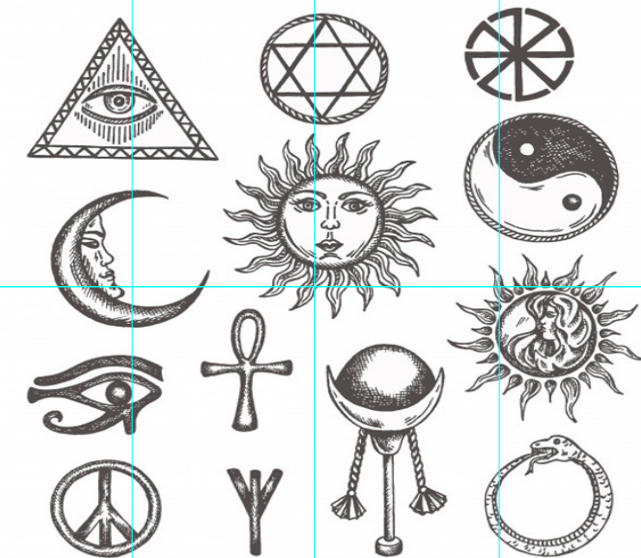


KÁBALA
La Kábala es una palabra que procede del hebreo Kibel que posee una connotación de "recibir", después se transformo a Kábala que recibe un significado de "lo dado por Dios" (Mares, 2005, p. 388). Lo anterior no quiere decir que el pensamiento sea inspirado por Dios y que estamos exentos del entendimiento, sino que el pensamiento humano es capaz de comprender lo que "es dado por Dios". Esto hace referencia a que el conocimiento puede ser alcanzado con modelos creados por el hombre.



LOS ROSACRUCES

Es una sociedad que surge en el medievo junto con la alquimia, hermetismo y cabalismo entre otros. En su inicio los rosacruces fueron alquimistas que introdujeron a su doctrina rituales religiosos y políticos a pesar de ser hermetistas. Buscaban la purificación del cuerpo, del espíritu de la humanidad. Creían en la justicia, la verdad y la castidad. Era una sociedad religiosa y se oponían al Papa y a Mahoma.

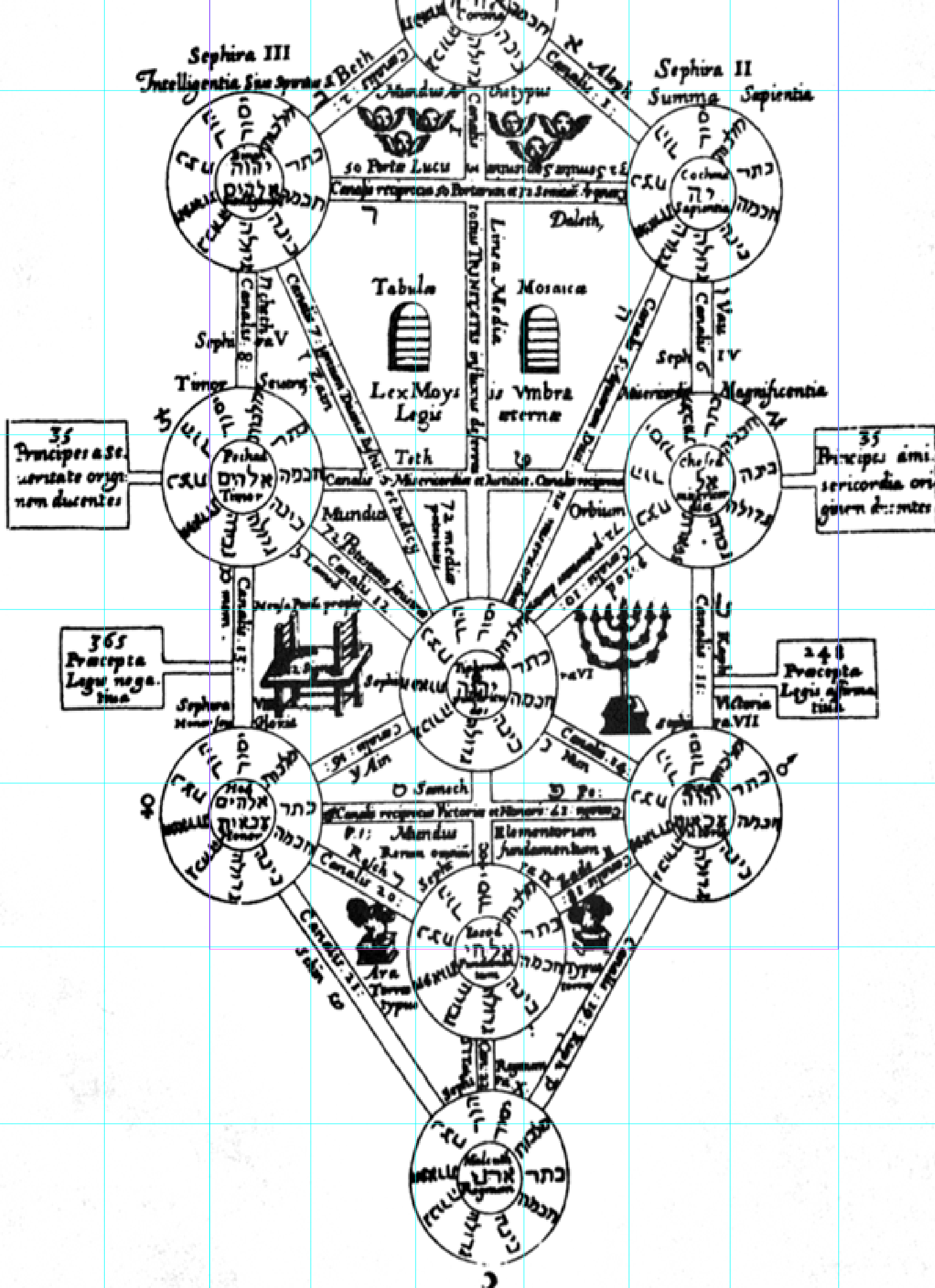


SOCIEDADES SECRETAS

El motivo por el que se crea una sociedad secreta es porque se opone a lo establecido por la autoridad o porque difiere en el pensamiento que es aceptado como uniformidad, es por esta razón que caen en la persecución y se ven obligados a moverse en el lado oculto, en la clandestinidad y en las sombras de la sociedad (Laurent R., 2006, p. 250). A veces las sociedades secretas tienen una función reformista y transforman el pensamiento tanto religioso como político. A lo largo de la historia se tiene registro de muchas sociedades secretas, están los Caballeros Templarios, los caballeros Kadosh, caballeros Teutónicos, los Rosacruces y los Masones por mencionar algunos.



HORIZON AETERNITATIS
Sephira Prima Summa Corona
SYSTEMA SEPHIROTICVM
X. DIVINO RVM NOMINVM



EL ESOTERISMO Y LAS CIENCIAS OCULTAS COMO NUEVA RELIGIÓN

Sin caer en la trampa de meter todo en el mismo saco, podemos decir que esta sociedad atea e individualista, necesita algo en qué creer. Como las religiones han perdido hace tiempo todo su poder de convicción, al convertirse en modelos de represión, ya no son válidas. Como excepción cabría citar el Budismo, o el Hinduismo, cada vez más de moda en Occidente.

Pero, para no desviarnos del tema, el esoterismo, que abarca una muy amplia gama de creencias, parece que puede ser la respuesta. Actualmente, hay cada vez más personas que se autodefinen como espirituales, no como religiosas. Y la espiritualidad comprende un significado muy amplio, dentro del cual cabe el esoterismo.

Dentro de la espiritualidad puede estar el uso de las ciencias ocultas para el desarrollo personal. En este sentido, la meditación, las técnicas de visualización, la astrología, y el uso del tarot como herramienta de conocimiento, son habituales.

De hecho, el tarot, ya no es tan sólo una ciencia adivinatoria, donde un brujo, o bruja te predice el futuro. Es más, se ha convertido en toda una ciencia al servicio de la evolución espiritual de la persona. Eso sí, siempre depende del enfoque que se le dé a la lectura de las cartas, y a la persona que facilite dicha lectura.

Los hechizos y la magia también están presentes en internet, por eso cada vez hay más personas que deciden recurrir a la red para resolver dudas de su vida diaria. De igual manera, se recurre también a otras ciencias ocultas, con el objetivo de encontrar alivio y consejo.

Dentro de la infinidad de estas ciencias ocultas, la metafísica, como comentábamos anteriormente, gana seguidores. La metafísica, debe su éxito a su aproximación a la ciencia, cada vez hay más libros, documentales y películas sobre el poder de la mente para cambiar nuestras vidas.

AMULETOS, SIMBOLOGÍA Y GEOMETRÍA SAGRADA

A lo largo de los años, muchas personas han creado objetos y marcas con un gran contenido simbólico e iconográfico. Tal es el caso de los amuletos, creados principalmente para la protección del ser humano. En palabras de Sigmund Freud "Lo primitivo prevalece aun en el porvenir"

SRI YANTRA

Se trata de un núcleo de energía concentrado en su interior. Representa lo estático dentro de lo masculino y femenino, unidos en uno. Contiene potencialidades del devenir.

CUBO DE METATRON

Dentro de esta figura encontramos dos puntas; una de ellas apunta hacia el cielo representando lo masculino y la segunda punta hacia la tierra representando lo femenino. Es decir, un flujo ascendente y descendente en equilibrio.

TRISKELO TRISKELION

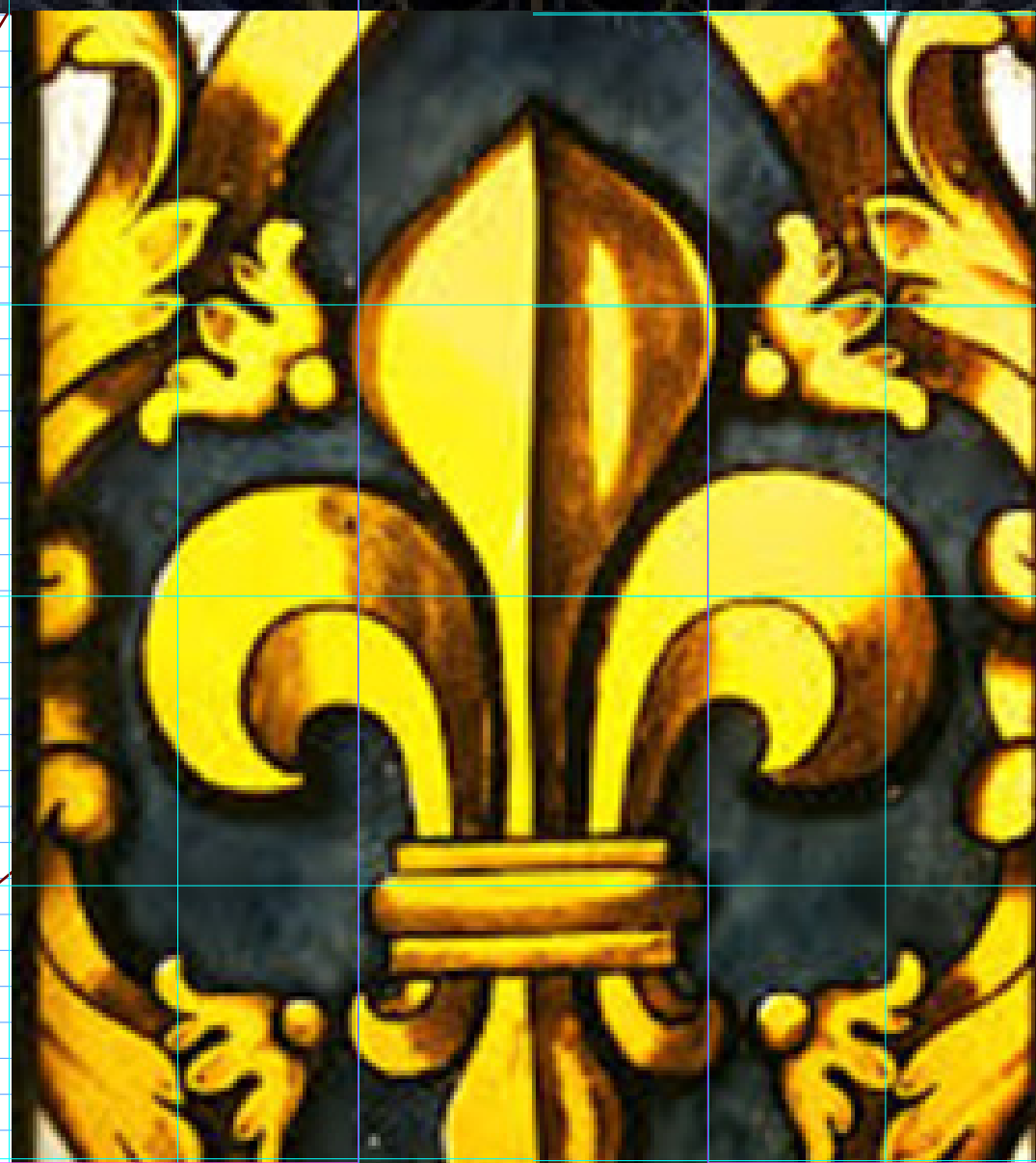
Este está formado por tres espirales que fluyen y se mantienen constantemente en movimiento. Significa literalmente tres piernas y es representativo de la trinidad en todos los sentidos. En la edad de hierro fue utilizado como amuleto del equilibrio en el pensamiento, pensamiento y las acciones de la vida cotidiana.

LA CRUZ CELTA

La cruz celta es más antigua que la cruz utilizada por los católicos. Representaba las cuatro estaciones en cada una de sus aspas y en el interior un círculo representativo del sol, también es un símbolo de los cuatro vientos principales.

CORNUCOPIA

Mejor conocido como el cuerno de la abundancia, se remonta a la mitología griega. Se le dan diversos orígenes, esta simboliza la virilidad, los dones, la bonanza y también se dice que cumple deseos.



EGUZZILORE

Se creía que tenía la fuerza para ahuyentar a espíritus malignos, tormentas y cualquier peligro. La leyenda cuenta que las "Lamias" salían de noche a secuestrar niños de sus casas. Para poder entrar debían adivinar el número de pétalos de Eguzkilope que se encontraba arriba de las puertas. Se cuenta que, al no saber contar bien, estos seres demoraban demasiado tiempo y por ello nunca lograban pasar antes de que los primeros rayos del sol los alcanzaran.

PENTAFLOR

Es la imagen de la molécula de ADN, la misma creadora de la vida. Sirve para crear un punto cero, un movimiento que implosiona y carga de energía. Es ideal para armonizar y establecer un orden en la vida.

ADI SHAKTI

Este mantra de devoción puede invocar el poder creativo representado como lo femenino.



EKONG KAR

Despierta la felicidad y suspende la mente y los sentidos en felicidad. Es ideal para equilibrar los chacras.

FLOR DE LIS

Con forma de brújula, apuntando hacia el norte, tiene seis pétalos que forman un tetraedro que simboliza la trinidad entre el cielo y la tierra.

VESSICA PISCIS

Es en si mismo el símbolo de la diosa y significa "vasija de pez". Es un símbolo de las almas gemelas en el mundo material.

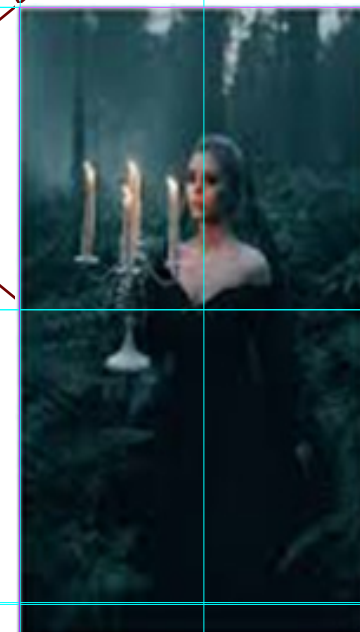
TRIQUETA

Es un símbolo trino que representa la naturaleza, también tiene un simbolismo muy extenso entre las comunidades celtas; la naturaleza interna de toda mujer, la inocencia de la niña, el poder de la sacerdotisa, y la sabiduría de la mujer adulta.

RUNA DE LA PROSPERIDAD

Representa la esperanza y la fuerza interior natural del ser humano. Posee fuerzas para los nuevos caminos, trae consigo la prosperidad ya que derriba muros y abre puertas.

MISTICISMO



WUIVRE O AURYN

Es bastante antiguo y simboliza el movimiento constante de la vida y de la naturaleza. El tiempo que jamás se detiene. Es utilizado como amuleto protector y del poder.

ANTAHKARANA

Es considerado uno de los mas poderosos, ya que tiene un enorme poder energético de positividad en los chacras y el aura. Es la conexión entre el cuerpo físico y el yo superior. Ayuda a crecer como persona ya que te mantiene en contacto con tu ser interno.

NUDO DE BRUJAS

Es un legendario amuleto de protección y uno de los mas presentes hoy en día. Este asociado con la capacidad mágica de crear hechizos anudando cordeles. Esta cargado de profundo simbolismo místico.

OJO DE ORUS

Este a pesar de lo antiguo que es, muchas personas de la actualidad lo siguen utilizando. Originalmente este símbolo puro de la protección se utilizaba contra la enfermedad y la desintegración en los cuerpos embalsamados.

La mayoría de estos son interpretaciones de objetos sagrados y su valor está en la materialización de la seguridad que hace sentir a las personas. Es la creación de elementos altamente iconográficos y a pesar de lo difícil que pueda llegar a ser conocer su significado fuera del contexto cultural en el que fue creados, son altamente populares en nuestra sociedad.

ESPIRA

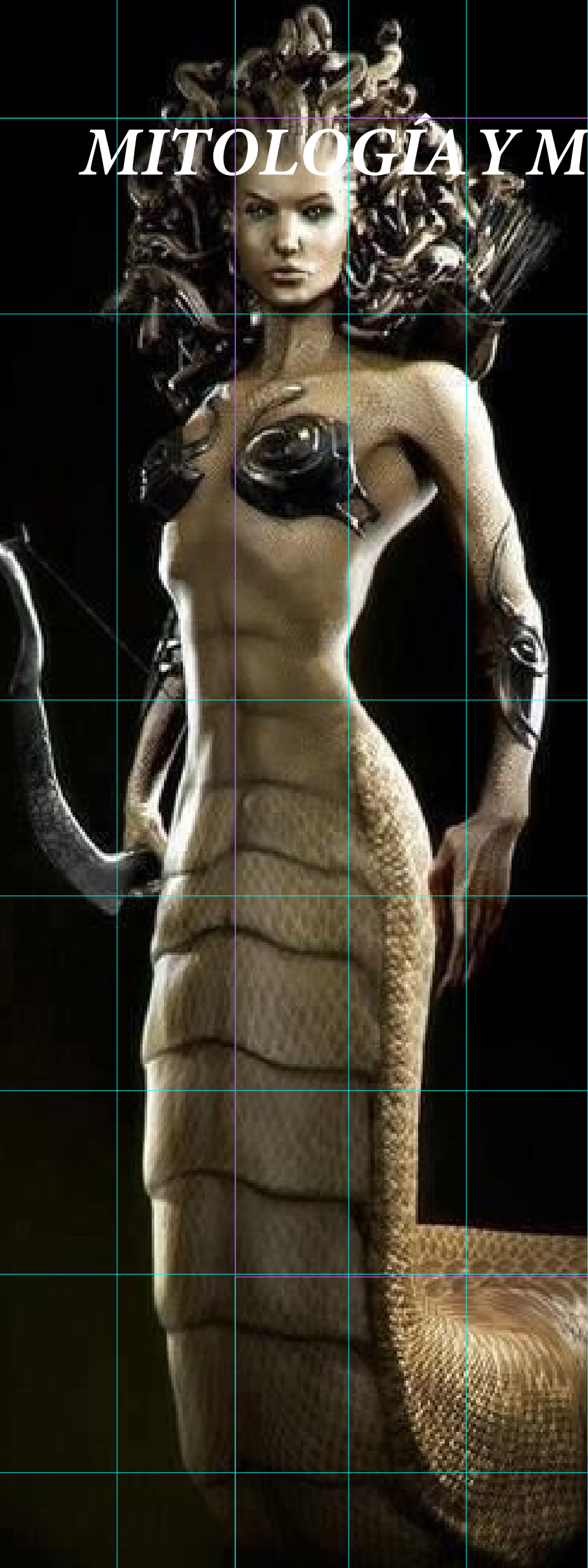
Se trata de uno de los simbolismos más antiguos de todos los tiempos. Representa el movimiento d la vida, las estrellas y de la galaxia entera. Además, simboliza el camino en forma de laberinto que una persona recorre en su corazón para encontrarse a sí mismo.

CRUZ ANKH

Este es el símbolo de la vida terna. Su diseño este compuesto por una recta que representa el hombre y un círculo que representa la mujer. También, representa el dominio del espíritu sobre la metería.



MITOLOGÍA Y MONSTRUOS ANTIGUOS



CICLOPES

Los ciclopes, mejor conocidos como gigantes de un solo ojo, son monstruos muy fuertes, tercos y de emotividad muy abrupta. Su único ojo tiene un gran tamaño y podemos ubicarlo en el centro de su frente. Este ojo tiene poderes especiales, ya que es capaz de desintegrar casi cualquier cosa con la mirada.

Gracias a la mitología griega, sabemos que existen dos generaciones de ciclopes:

La primera generación fue formada por tres hermanos: Arges (resplandor), Brontes (trueno) y Steropes (relámpago). Estos 3 ciclopes eran, junto a los titanes y los gigantes de las cien manos, los hijos de Gaia y Urano. Se convirtieron en los herreros forjadores del Olimpo de los Dioses dada su gran aptitud para manejar el metal. También forjaron el rayo de Zeus. A este grupo de ciclopes se les llamó «Artesanos Principales».

Urano, que odiaba a sus descendientes, mantuvo a los ciclopes presos en el interior de Gaia (la diosa Tierra) hasta que fue abatido por otro de sus hijos: Cronus (un titán). Cronus temía el poder de los inmensos ciclopes así que los volvió a encerrar. Zeus rescató a los ciclopes y éstos con sus rayos ayudaron a Zeus a vencer a los Titanes.

La segunda, está formada por un grupo de ciclopes que estaban ubicados en Sicilia. Esta segunda generación de ciclopes eran los descendientes de Poseidón y no poseían la habilidad para la metalurgia que tenían sus antecesores. Se dedicaban al pastoreo en Sicilia, donde vivían bajo ninguna ley.

El más famoso de estos ciclopes es Polifemo, uno de los protagonistas de La Odisea de Homero. En el relato se cuenta que Polifemo era especialmente cruel y consiguió atrapar a Ulises y a sus doce compañeros, a los que encerró en una cueva para devorarlos vivos. Día tras día iban cayendo miembros del grupo hasta que Ulises emborrachó con vino dulce al bobo ciclope hasta dejarlo dormido. En ese momento le atacó e hirió su único ojo. Al día siguiente, con el ciclope prácticamente ciego, consiguieron escapar saliendo camuflados con el rebaño de cabras.



MISTICISMO

HBRIDOS

Los híbridos surgen debido a la unión de un humano con alguna característica de otros animales, como pueden las alas de pájaro, las colas de pez, el cuerpo de un caballo, etc. Ejemplo de ello son:

Arpías o harpías.

Mujeres aladas procedentes de la mitología griega.

Centauros.

Presentan cuerpo y patas de caballo y torso y cabeza humanos. La versión femenina de los centauros es conocida con el nombre de centaurides y ambos proceden de la mitología griega.

Esfinges.

Son características de la mitología egipcia y presentan cuerpo de león y rostro de hombre, y eran consideradas criaturas benevolentes asociadas muchas veces a la realeza.

Sátiros.

En la mitología griega o los faunos en la mitología romana son criaturas con cuernos, torso y cabeza humanos y parte inferior del cuerpo de carnero.

Minotauros.

Provenientes de la mitología griega, son criaturas con cuerpo humano y cabeza de toro.

MISTICISMO

CAMBIA FORMAS

Los cambia formas son seres, que como su propio nombre lo dice, son seres capaces de alterar su apariencia física, puede ser de forma voluntaria, o forzosos por elementos externos que no pueden controlar.

Kitsune

Son zorros capaces de adoptar forma humana (femenina) procedentes del folclore japonés. Estos seres son de extrema inteligencia y poder en la mitología japonesa, hasta el punto de que en ocasiones les hace ofrendas.

Leshi o Lisovik

El leshi (en ruso) o lusovik (en ucraniano) es un espíritu protector del bosque, normalmente con carácter masculino, que de forma natural tiene aspectos mezclados de planta (barba hecha de hierba y vides) y animal (cuernos, cola) con forma antropomorfa.

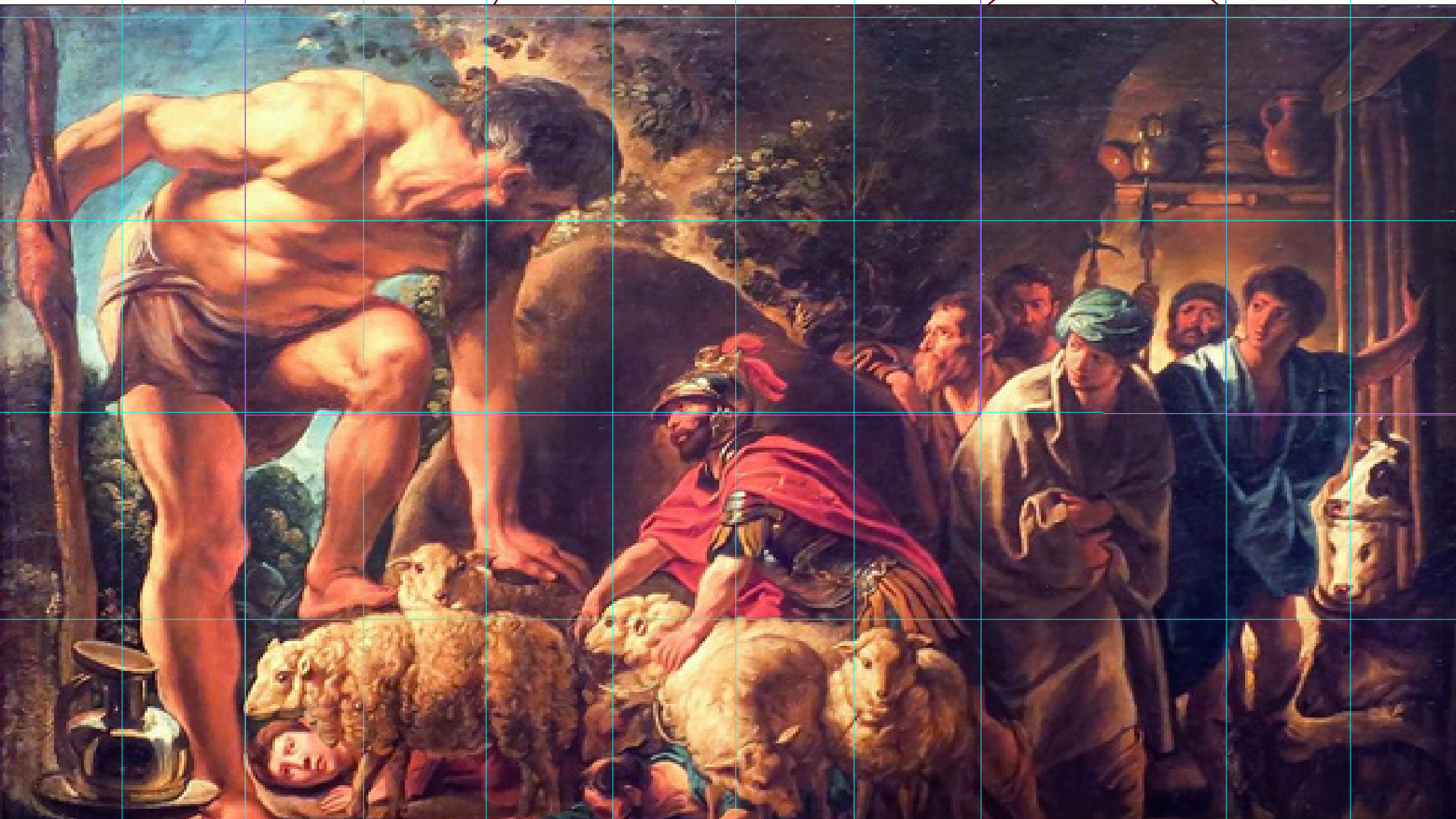
Son capaces de alterar su aspecto y parecer aldeanos comunes, aunque por lo general sus ojos brillan diferentes.

Licántropo

Humanos que, con la salida de la luna llena se transforman en lobos.

Vampiro

Estos tienen la capacidad de transformarse en animales como gatos, ovejas o caballos. Si bien la versión más popular es la del vampiro capaz de transformarse en murciélago.





EL ARTE MÁGICO Y SU SIMBOLOGÍA

La magia es una de esas ideas confusas de la que creemos habernos liberado y que nos cuesta concebir. Es oscura y vaga, y sin embargo de un empleo extrañamente determinado. Es abstracta y general, y sin embargo plenamente concreta

PENSAMIENTO MÁGICO Y SIGNIFICADO SIMBÓLICO

Las leyes o normas fijas, su existencia básicamente es necesaria para explicar el mundo circundante o la propia realidad, máxime cuando el grupo social carece de conocimientos científicos que puedan ayudarle a entender los fenómenos naturales.

Así, el pensamiento "pre-lógico" y su consiguiente, la magia, que se generan a través del mito, constituyen la respuesta más inmediata que poseen los grupos sociales "arcaicos" o pre-científicos para explicarse su situación en el cosmo. el mito se transmitirá en ceremonias mágicas y en simbólicas; y a través de estos símbolos o grafías, su conocimiento se divulga entre los miembros de un grupo social a modo de lenguaje, transmitiendo su significado del cual emanan arquetipos psico-sociales.

Las imágenes o símbolos del mito son la confirmación de la existencia de lo que no existe. la imagen les da nombre y existen sin existir.

«Ésta (la magia natural) [...] saca afuera los milagros escondidos en los escondrijos del mundo, en el seno de la naturaleza, en las despensas y arcanos de Dios, como si ella fuera el Artífice; y, a manera como el labrador junta los olmos con las vides, así el mago casa el Cielo con la Tierra, es decir, lo inferior con las dotes y virtudes de lo superior»
El concepto de «arte mágico» encubre hoy realidades demasiado distintas para que no sea preciso circunscribirlas primero, sin perjuicio de esforzarse por revelar luego lo que puedan tener en común.

Sin excesiva arbitrariedad, podría aclararse desde el principio lo que sobre la cuestión ha sido el punto de vista de un espíritu tan alto como Novalis. Si eligió las palabras arte mágico para describirnos la forma de arte que él mismo aspiraba a promover, podemos estar seguros, en efecto, de que había preparado las balanzas requeridas para pesar sus términos y también de que, en la fuerte tensión hacia el porvenir que lo caracterizaba, fue a estas palabras a las que reconoció el mayor poder de atracción. En la acepción en que las tomó, cabe esperar no solo que encontremos, decantado, el producto de una experiencia milenaria, sino asimismo su superación, gracias a la excepcional conjunción en un único ser de las más resplandecientes luces del espíritu y el corazón. [...]

CHAMANISMO

El espíritu es una parte esencial del ser, es lo que nos hace ser lo que somos y es la parte que es capaz de conectarnos con el mundo mágico y espiritual, es lo que hace que formemos parte del espíritu de la tierra. El chamán es un ser espiritual y terrenal, tiene la capacidad de conectarse a otro mundo, un mundo en donde el espíritu es el que gobierna y en el que la bondad y la maldad conviven. El chamán tiene la capacidad de interactuar en este mundo y puede influir tanto en espíritus buenos, como en espíritus malos. La palabra chamán se deriva del tungús, una lengua que nace en el este de Siberia, Shaman que se puede traducir como curandero. Es parte sacerdote y hechicero y se encarga del bienestar del pueblo. El chamán tiene el poder de comunicarse con los espíritus mediante el trance al que llega por medio del sonido de la música de los tambores (Laurent R., 2006, p. 32) y por un trance inducido ya sea por drogas o por meditación.

Los chamanes eran escogidos por nacimiento o por herencia según las aptitudes mágicas de una persona. Se convierten en guías espirituales y psicólogos autóctonos. Se dice que con la fuerza de su espíritu, los chamanes pueden hacerse invisibles, convertirse en animales, entrar en trance y contactar a los muertos e inclusive son capaces de comunicarse con los dioses.



Los chamanes son considerados sanadores, no son simples curanderos. Ellos entran en estados superiores sobre el plano físico y hablan con espíritus, influyen en ellos para encontrar las causas que provocan las enfermedades y posibles curas que son dadas por los espíritus.

CHAMANISMO TRANSCULTURAL

Originado, investigado y desarrollado por Michael Harner, los principios del chamanismo transcultural no están atados a ningún grupo cultural ni a perspectivas específicas.

El chamanismo transcultural o 'core'-chamanismo incluye los rasgos universales y comunes del chamanismo, como viajar a otros mundos y trabajar con espíritus de compasión para incrementar el conocimiento, aliviar el sufrimiento y curar.

El viaje chamánico es una forma segura de descubrir y acceder a realidades espirituales en las que contactar y beneficiarnos del encuentro con nuestros Espíritus Guías, Protectores o Maestros y Animales de Poder.

El chamanismo transcultural busca ampliar la conciencia a través de técnicas chamánicas clásicas sin drogas. Entre estas técnicas destaca el sonido, especialmente el toque repetitivo del tambor.

En México los primeros chamanes fueron los olmecas, se dice que con su técnica de meditación son capaces de entrar al mundo de los espíritus. Su técnica de meditación consiste en la idea de hacer girar cada parte de su cuerpo hacia la izquierda dentro de su mente (Malpica, 2003).

Cosmovisiones.

En México ya desde la época prehispánica los nativos rendían culto a la muerte, concibiéndola dualmente y que formaba parte de la vida y del ciclo de la naturaleza. Al llegar los conquistadores este culto a la muerte se fusionó con la nueva religión (Católica), dando lugar a lo que en la actualidad conocemos como día de Muertos de 1 a 2 de noviembre. Sin embargo se inicia los preparativos para la llegada de los difuntos desde días antes (31 octubre). Para celebrar estas fechas los mexicanos acudimos a los panteones para adornar con flores y en nuestros hogares colocamos ofrendas (en algunos y no en todos los hogares).

Dentro de esta hermosa tradición entran en juego varios factores uno de ellos es la económica: puesto que el gasto es significativo aunque no entre en competencias con los gastos como de diciembre y año nuevo. La sociedad mexicana es participativa para recibir a los muertos, puesto que también participan las escuelas en la colocación de las ofrendas con diversos elementos. Tales elementos son alimentos, veladoras, incienso, licor, flores, fotografías, música que no debe faltar por ser una fiesta (corridos, infantiles etc.) e incluso se colocan objetos personales del difunto, todo.

El ser humano es un ser curioso que se explica y se explicaba las fuerzas de la naturaleza por medio de mitos, leyendas y religiones, etc. Así mismo de la vida y la muerte. La muerte es parte del ciclo de la vida, pero al pensar en ella nos trae angustia y negación de nuestro final. Es por ello, que el ser humano a lo largo de la historia ha creado lugares imaginarios; este lugar sería a donde iría el alma después de fallecer. Así el ser humano crea un significado, un por qué y un para qué de la vida y de la muerte. En la cultura maya existen diversos nombres para referirse al dios de la muerte e incluso la iconografía que lo representa hace referencia a un registro de fenómenos cadavéricos, tal descripción de los fenómenos cadavéricos y el proceso de descomposición es una imagen única en esta cultura. El dios de la muerte maya es conocido por varios nombres entre los que se denotan Ah Puch o Ah Púuch ("uno señor"), aunque con menos frecuencia también se le conoce como Kisín, Yum Cimil, en la mitología maya es una de las divinidades más importantes; es el señor Minal, noveno estrato del inframundo (De las Mercedes Rodríguez L., 2014). Se han encontrado dibujos en cuevas de la deidad, dicha deidad se asociaba con la oscuridad y los desastres; residían en un lugar donde llegaban los espíritus de los hombres que morían, ello se prepara de forma respetuosa por los familiares del difunto. También en el altar se colocan calaveras de dulce, pan de muerto, dibujos que se mofan de la muerte, etc.

Otras de las grandes culturas prehispánicas que se desarrolló en Mesoamérica, es la azteca o mexicas quienes integraron a su sociedad prácticas religiosas y las mismas creencias sobre la muerte. "Sabían que la muerte era parte de una continuidad y la finalidad última" (Haase Martínez, C. I., 2013). Para la civilización la muerte mantenía el orden cósmico vital, su dios



LO PREHISPÁNICO Y LA MUERTE

era Mictlantecuhtli (Dios de la muerte) y Tezcatlipoca (Dios de la vida). Para las culturas prehispánicas existían nueve casas y cuatro mundos de los muertos, dentro de sus creencias se contemplaban una continuación después de la muerte; al morir se contribuía en el equilibrio del universo y dependiendo de la forma en que uno moría se determinaba el lugar a donde iría dependiendo de los dioses.

TONÁTIUH ILHUÍCAC (Omeyocan), lugar donde habitaba el sol. TLALOCAN, (paraíso terrenal de los aztecas) espacio de los tlaloques o ayudantes de Tlaloc (dios de la lluvia), lugar lleno de alegrías, mazorcas, calabazas, chiles verdes, jitomates, frijoles y flores.

CHICHIHUACUAUHCO, era un lugar para los niños muertos quienes no habían vivido una existencia entera, es decir, a su primer año de vida. En este lugar nacían árboles nodrizas, con senos maternos como frutos, de los que brota leche. MICTLAN (inframundo de los aztecas) en este lugar llegaban todas aquellas personas que habían muerto de diversas formas,, esto indicaba que no habían sido elegidos especialmente por los dioses. Éste un lugar era oscuro, denso, bajo, las almas debían realizar pruebas para poder resurgir.

Existían nueve dimensiones: "1. Apanohuaia o Itzcuintlan: En esta zona del Mictlan hay un río caudaloso (símbolo de las pasiones humanas) de agua negra, y para pasar esta prueba se requería de la ayuda de Xólotl (perro), el difunto reconocía al perro que había sido sacrificado por sus familiares.

LAS BRUJAS

“Cualquier mujer libre-pensadora y empoderada era tratada como bruja, perseguida y quemada en la hoguera.”

LA BRUJA COMO SÍMBOLO FEMINISTA

Muchas mujeres de la Edad Media plantaban hiervas medicinales y tenían un gran conocimiento sobre las mismas y el cuerpo. Debido a esto, se convirtieron en las curanderas, enfermeras y parteras de los siervos de su aldea y de las mujeres de los señores. Además de ayudar en el parto, utilizaban las hiervas para evitar próximos embarazos.

El feminismo le ha dado la vuelta al estigma machista de las brujas, visibilizando la realidad, además de reivindicar que se trataba de mujeres libres, poderosas y sin miedo a explorar y potenciar sus propios poderes y sus habilidades.

La primera feminista que sacó a la luz la historia de las brujas y de atribuirse a sí misma la etiqueta fue Matilda Joslyn Cag en el siglo XIX. No obstante, no fue hasta los años sesenta cuando surgió W.I.T.C.H (Women's International Terrorist Conspiracy from Hell), conspiración terrorista internacional de las mujeres del infierno. Estas mujeres tuvieron un activismo callejero y vestidas de negro como las brujas, formaron un movimiento de lucha por la liberación de la mujer.



LA BRUJERÍA

La iglesia católica, en un principio se mostró indulgente con algunas de las prácticas mágicas. Consideraba a estas prácticas como simples remedios medicinales o afrodisíacos. Muchos profesantes de la religión católica practicaban a la par rituales mágicos y creían que la existencia y ejecución de estos ritos podría traerles un beneficio. Para la iglesia todas estas prácticas se castigaban sólo con penitencia. En el año de 1050 y hasta finales del siglo XVII, Europa se obsesionó con la cacería de brujas. Primero con sanciones ligeras y después con castigos que llevaban a la muerte del practicante de magia. Se define a la brujería como: “una práctica de curanderismo asociada con la participación de demonios” (Mares, 2005, p. 149) en donde toda acción, ya sea para el bienestar o el malestar de alguien, era influenciada o propiciada por seres de naturaleza maligna. Si todo lo mencionado con anterioridad se refiere a la teúrgia, que es la magia blanca, todo lo que se relaciona con la brujería pertenece a la goecia, que es la magia negra, considerada diabólica y maléfica (Mares, 2005, p. 426). Este tipo de magia es dañina y sólo busca el mal de las personas por medio de actos de perversión, enfermedades y cataclismos naturales. Es aquí, en donde el papel de la mujer, como practicante de la magia, se vuelve algo diabólico. La bruja es una mezcla entre una hechicera del campo, alta magia, herejía y satanismo. Se decía que las brujas tenían que pagarle sus poderes al diablo trayendo desgracias sobre los hombres y causando sufrimiento, enfermedades y toda clase de calamidades (Laurent R., 2006, p. 27). Después de la Edad Media, la imagen de la magia se vio severamente afectada por la inquisición y aún en nuestras fechas se ve relacionada con prácticas satánicas.

“Reivindicarme bruja es una manera de apropiarme del viejo estigma y enarbolarlo en defensa de otra manera de aprehender y vivir la realidad”



LA PESTE NEGRA

MISTICISMO

El arte siempre ha sido un medio por el cual el ser humano ha desbordado todo su mundo interior. Las inspiraciones son muchas y uno de los eventos más icónicos en la historia humana y que además nos ha regalado obras sumamente interesantes es la peste negra.

A mediados del siglo XIV la bacteria *Yersinia pestis* fue la causante de la primera pandemia conocida como la peste negra o bubónica que acabó con más de un tercio de la población europea y también asoló a los continentes asiático y africano. La muerte era parte de la vida cotidiana.

La naturaleza de este acontecimiento es puramente terrible; el hambre, el miedo, la pérdida, la tristeza, la decadencia y la enfermedad estuvieron más que presentes en aquella época de oscuridad para millones de personas. Aquí es cuando la muerte se materializa y es representada de muchas maneras.

LO MÍSTICO COMO CIENCIA DEL ESPÍRITU EN ASIA



EL CHAMANISMO CHINO

El chamanismo chino, llamado alternativamente Wuismo. Se refiere a la tradición religiosa chamánica de China.¹ Su características están especialmente conectadas con las antiguas culturas neolíticas, tales como la Cultura de Hongshan.² Las tradiciones chamánicas de China son intrínsecas a la religión popular china, un término general para todas las religiones étnicas de China. Los maestros Wu siguen siendo importantes en la cultura china contemporánea.

Diversos rituales tradicionales tienen sus raíces en el chamanismo original chino: maestros rituales contemporáneos chinos a veces se identifican como wu por los forasteros,³ aunque la mayoría de los órdenes no se auto-identifican como tales. El taoísmo también tiene algunos de sus orígenes en el chamanismo chino:¹⁴ se desarrolló en torno a la búsqueda de la larga vida, o el estado de un xian (, “hombre de la montaña”, “hombre santo”).

El chamanismo ha estado presente en China desde la antigüedad, y aún sigue practicándose en nuestros días. Los wu, como se conocía los chamanes, practicaban la adivinación, influían en la meteorología, rezaban y ofrecían sacrificios. Se dijo que el emperador Qin Shi Huang, que reinó entre 221-210 a.C.; había deambulado por las orillas del mar oriental ofreciendo sacrificios a las famosas montañas; a los grandes ríos; y a los ocho espíritus; mientras buscaba a los xian o “inmortales” (de xianmen, una palabra que se parece mucho a la siberiana “chamán”).

LOS ELEMENTOS

La unificación del cielo y la tierra es una muy buena descripción del trabajo chamánico, que trata de ser un puente entre el mundo de cada día y el otro mundo. A estos chamanes chinos a menudo se les llamaba para lidiar con las condiciones meteorológicas adversas; en una sequía realizaban danzas, ceremonias y sacrificios para traer la lluvia.

LA DANZA DEL ESPÍRITU

En Shamanism: Archaic Techniques of Ecstasy, Mircea Eliade habla de la Danza del Espíritu. Actualmente este ritual es muy conocido entre las tribus nativas americanas; que desarrollan una variedad de rituales de este tipo; todos ellos dirigidos a invitar a los espíritus a descender al cuerpo del bailarín.

En la antigua China existen relatos de esta práctica que se remontan 4.000 años atrás; y su propósito declarado recuerda en gran medida al del chamán.

JAPÓN

Onmyōdō es una cosmología esotérica, mezcla de ciencias naturales y ocultismo, influenciada por la cultura china, se originó en Japón en torno al siglo VII. Se basa en las teorías chinas de los Cinco Elementos y del Yin y Yang. Estas llegaron a Japón entre los siglos V y VI, y fueron aceptadas por mucha gente de la época como un sistema práctico de adivinación. Estas prácticas se vieron más tarde influenciadas por el Taoísmo, Budismo y Sintoísmo, y evolucionaron hasta el *Onmyōdō* conocido en la actualidad, hacia el final del siglo VII.





LOS ARTISTAS Y SU MUNDO OSCURO

MISTICISMO

ARTISTAS

En el mundo se ha creado una idea de genio loco en los artistas. Una imagen que muchas veces se llega a romantizar y cae en el cliché. Aun así, existe razón al comparar la genialidad expresada como creatividad, y las enfermedades mentales. Este tema ha sido investigado por muchos psiquiatras y científicos en el campo.

“La investigación sobre la relación entre la creatividad y las enfermedades mentales fue publicada por investigadores del Instituto Karolinska de Suecia, quienes analizaron hasta 40 años de datos en registros de 1.2 millones de personas. Los resultados muestran que las familias con una historia de depresión bipolar y esquizofrenia tuvieron mayores probabilidades de producir artistas y científicos.

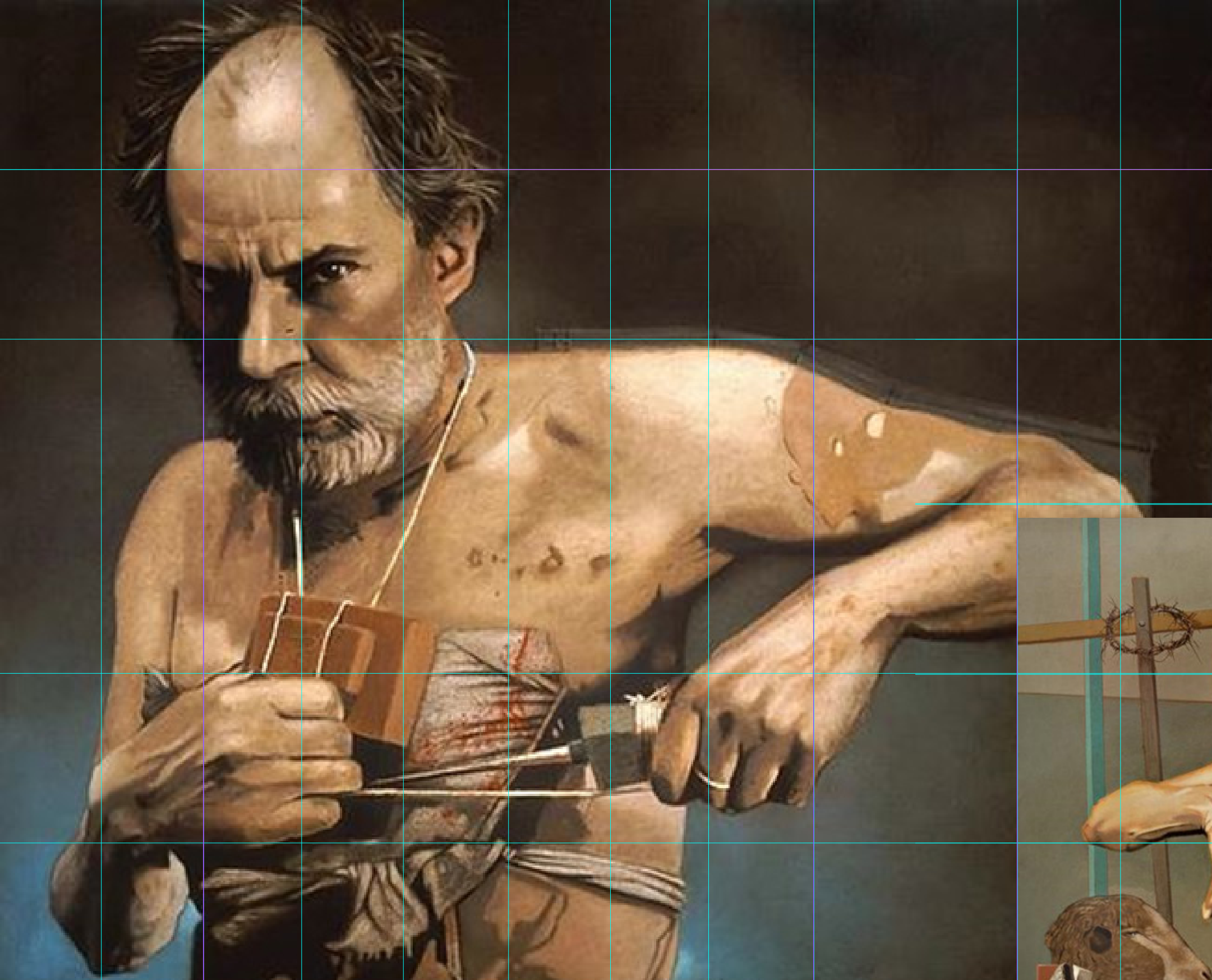
En el Instituto Karolinska, se descubrió hace dos años que existe cierta similitud entre el cerebro de las personas creativas y las esquizofrénicas, ambas con una menor cantidad de genes receptores de dopamina (D2), lo cual teorizan podría ocasionar un menor grado de filtrado de señales y por lo tanto un mayor flujo de información. Esto coincide con la teoría de que la creatividad está ligada a un mayor acceso a la mente inconsciente” dice Clotilde Sarrió – Terapia Gestalt Valencia.

Es sumamente interesante el como existen representaciones tan puras de los sentimientos que el ser humano tiene, dentro del arte. Y es curiosos como las personas que muchos llamarían inadaptados pueden llegar a transmitirlos con mayor facilidad que quienes son más aceptados por la sociedad.

Un ejemplo cercano es Arturo Rivero, un artista de la ciudad de México cuya obra refleja como estuvo la mayor parte de su vida rodeado de angustia. Experimento a los 17 años un intento de suicidio fallido y mas tarde una cirugía de corazón abierto; eventos que lo marcaron física y emocionalmente.

“Pero lo original no está en el cerebro. A estas alturas del arte ya no se puede hacer nada ‘innovador’. Lo ‘original’ radica en la diferencia innata que toda persona trae en su interior, pero la introspección duele, cuesta trabajo y se requieren muchos años para hacerlo. Por eso el oficio de pintor es de resistencia.

“He penetrado hasta lo más hondo de mí, porque la pintura ha sido mi terapia y ya estoy hueco. Hasta que me muera voy a seguir luchando por seguir haciéndolo mejor. Claro, no en el sentido moral, porque soy un perverso” comento en 1999 en el diario La jornada.



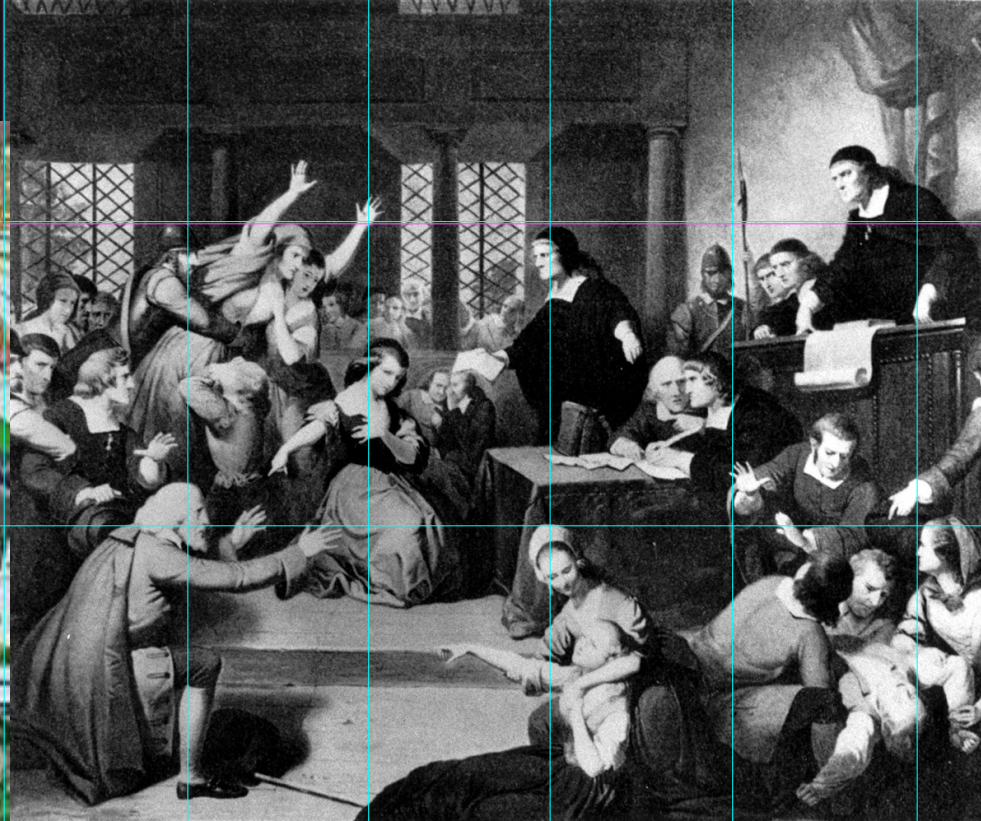
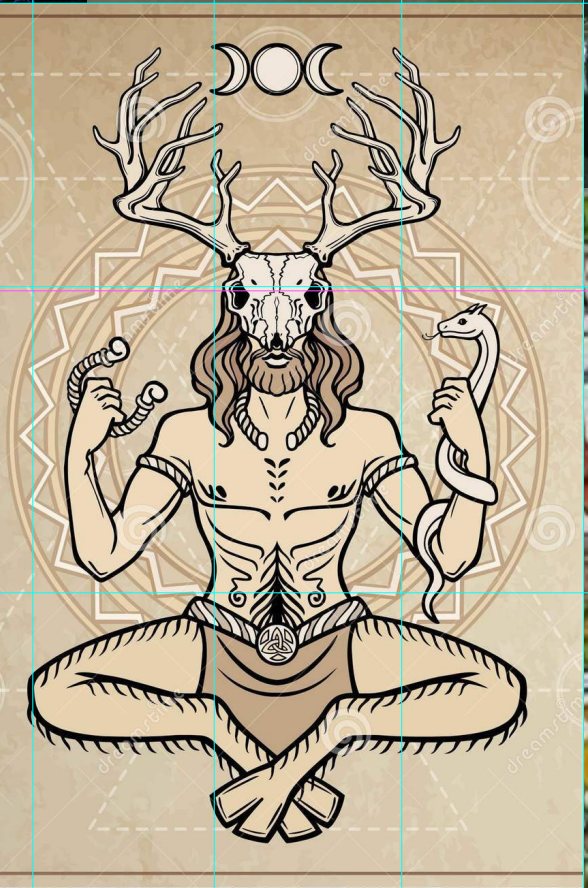
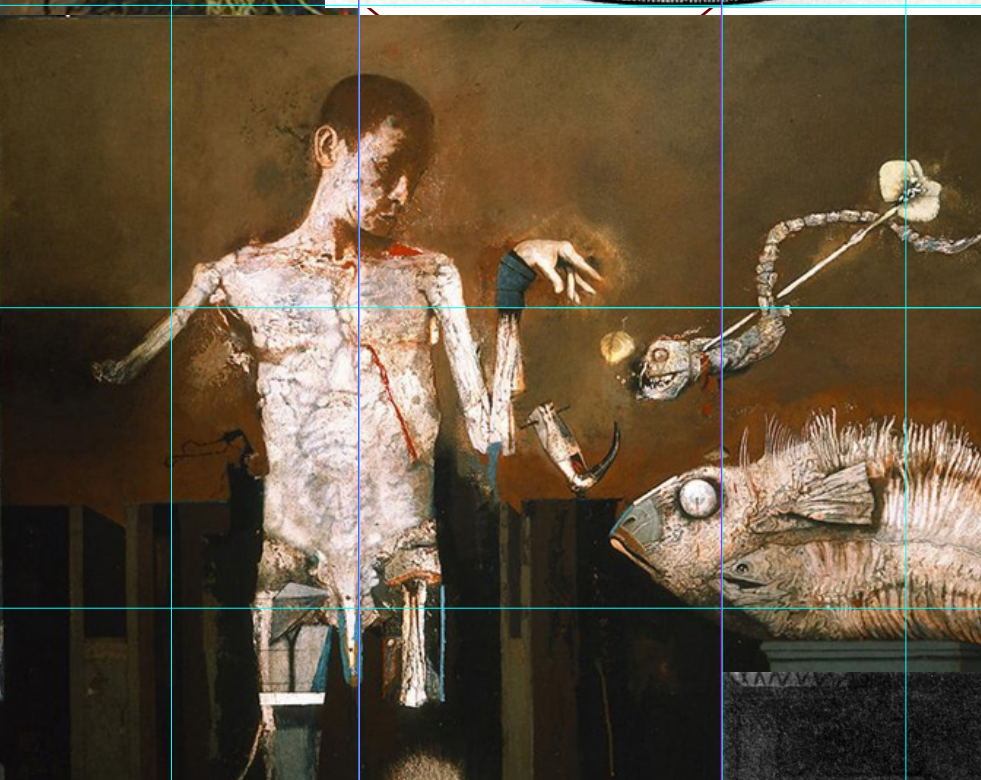
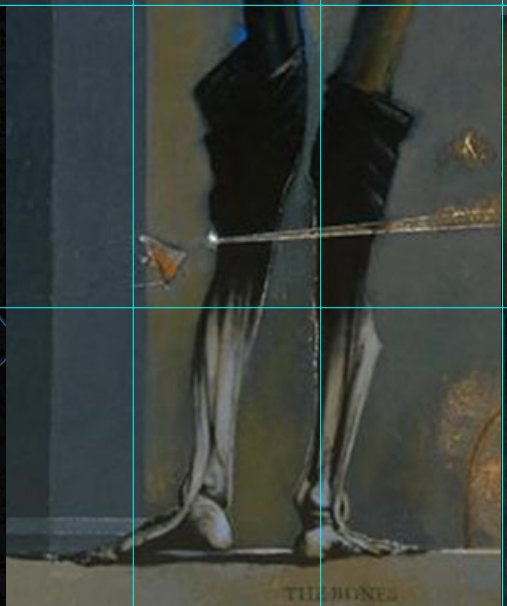
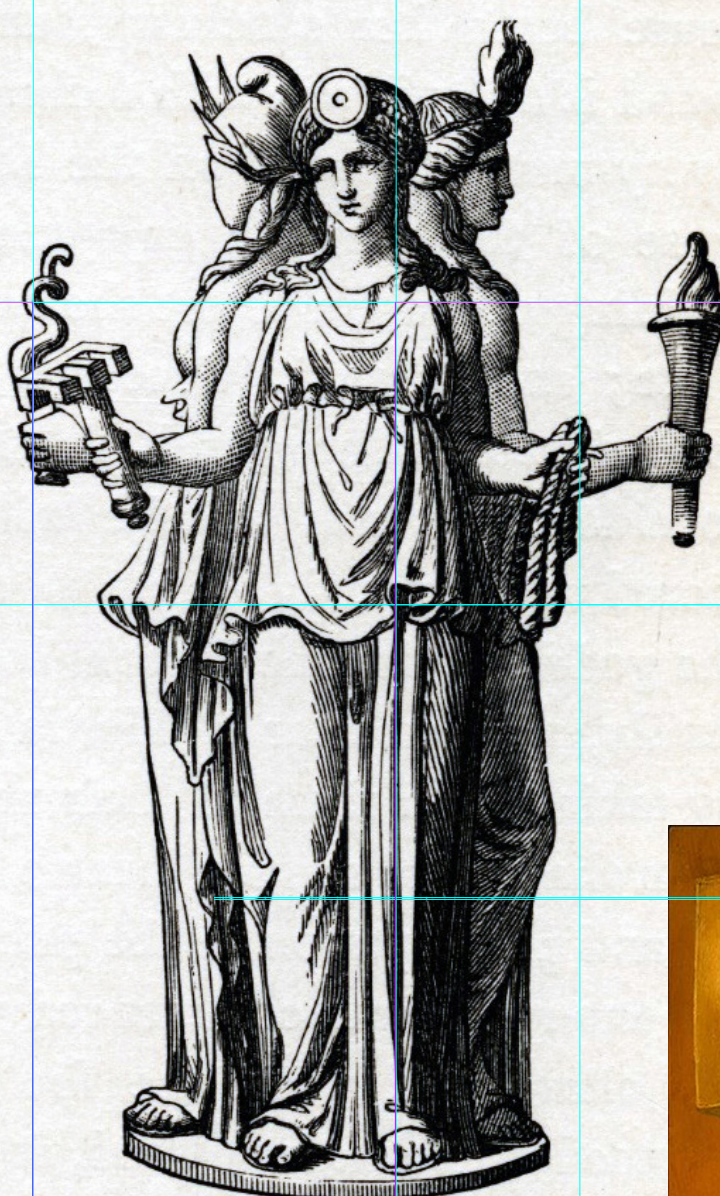
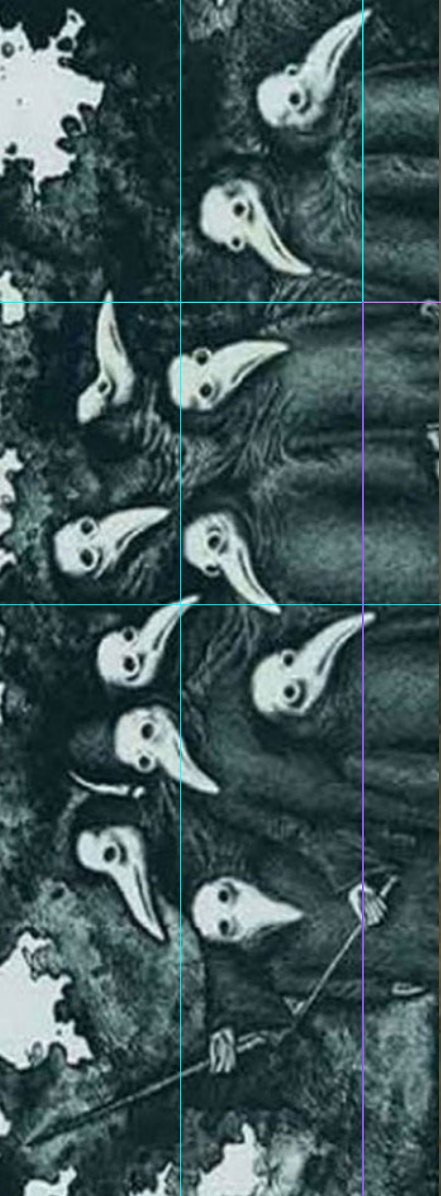
*"Autorretrato Kena" 2011
"Hay veces que me los encarga alguien y hay veces que los hago yo por necesidad de verme. Ahora, en el autorretrato de muerto no estoy muerto, es un homenaje a la operación de corazón que tuve y al Cristo Muerto de Holbein. No estoy muerto, estoy operándome"*



*Millenium 2013
"Ver en el Milenio a un hombre cercenando, tumefacto y espantado. Es que ésa es una visión tuya, yo no pensé verlo cercenado, pero si tú lo ves así, así está. ¿Me entiendes? Cada quien ve lo que uno es o con lo que uno se identifica. Ver construcción a partir de la destrucción"*



*Legataria 1996
"La belleza es monótona, la fealdad es extraordinaria"*



MISTICISMO