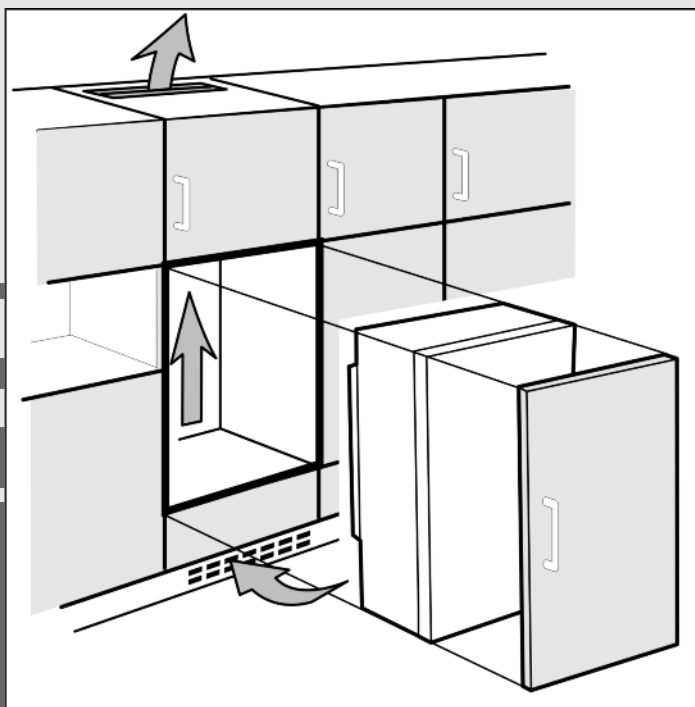


Istruzioni per il montaggio

Frigoriferi e congelatori integrabili, sportello a traino

IT




20200429 **7088078 - 00**

IKS/ IGS

LIEBHERR

Indice

1	Avvertenze generali di sicurezza.....	2
2	Trasporto dell'apparecchio.....	2
3	Installazione dell'apparecchio.....	2
4	Dimensioni dell'apparecchio.....	3
5	Dimensione della nicchia.....	3
6	Ventilazione nel mobile da cucina.....	4
7	Cambio della battuta della porta.....	4
8	Installazione dell'apparecchio nella nicchia.....	4
9	Smaltimento dell'imballaggio.....	5
10	Collegamento elettrico.....	5
	Montaggio in figure.....	6

Il costruttore è impegnato costantemente nello sviluppo di tutti i tipi e modelli. Certi della vostra comprensione, ci riserviamo il diritto di apportare modifiche nella forma, nella dotazione e nella tecnica.



Per poter conoscere tutti i vantaggi del vostro nuovo apparecchio, vi preghiamo di leggere attentamente le avvertenze contenute nelle presenti istruzioni per l'uso.

Le istruzioni per l'uso sono valide per più modelli, sono possibili differenze. I paragrafi che si riferiscono solamente a determinati apparecchi, sono contraddistinti con un asterisco (*).

Le istruzioni per eseguire le operazioni sono contraddistinte da un ►, i risultati delle operazioni con un▷.

1 Avvertenze generali di sicurezza

- Montare, collegare e smaltire l'apparecchio solo secondo le indicazioni riportate nelle istruzioni per l'uso.
- La presa deve essere facilmente accessibile in modo da poter staccare facilmente l'apparecchio dall'alimentazione elettrica in caso di emergenze. Non deve trovarsi nella zona posteriore dell'apparecchio.

	PERICOLO	Segnala una situazione di pericolo immediato che in caso di mancato rispetto comporta come conseguenza la morte o gravi lesioni personali.
	AVVERTENZA	Segnala una situazione di pericolo che in caso di mancato rispetto potrebbe comportare come conseguenza la morte o gravi lesioni personali.
	CAUTELA	Segnala una situazione di pericolo che in caso di mancato rispetto potrebbe comportare come conseguenza lesioni personali di lieve o media gravità.
	ATTENZIONE	Segnala una situazione di pericolo che in caso di mancato rispetto potrebbe comportare come conseguenza danni materiali.
	Nota	Segnala indicazioni e consigli utili.

2 Trasporto dell'apparecchio



ATTENZIONE

Pericolo di lesioni e di danni a causa di un trasporto errato!

- Trasportare l'apparecchio imballato.
- Trasportare l'apparecchio in posizione verticale.
- Non installare l'apparecchio in posizione stand-alone.

3 Installazione dell'apparecchio



AVVERTENZA

Pericolo di incendio per cortocircuito!

Se il connettore/cavo di rete dell'apparecchio o di un altro apparecchio e il retro dell'apparecchio vengono a contatto, il connettore/cavo di rete possono essere danneggiati dalle vibrazioni dell'apparecchio al punto che si può verificare un cortocircuito.

- Installare l'apparecchio in modo da evitare il contatto con il connettore o con il cavo di rete.
- Nelle prese posizionate nella zona posteriore dell'apparecchio non collegare l'apparecchio né altri apparecchi.



AVVERTENZA

Pericolo di incendio a causa dell'umidità!

Se gli elementi sotto corrente o il cavo di allacciamento alla rete si bagnano, si può verificare un cortocircuito.

- L'apparecchio è progettato per l'utilizzo in ambienti chiusi. Non utilizzare l'apparecchio all'aperto o in ambienti umidi e caratterizzati da spruzzi d'acqua.
- Mettere in funzione l'apparecchio solo in mobili stabili.



AVVERTENZA

Pericolo di incendio a causa del refrigerante!

Il refrigerante contenuto è ecologico, ma infiammabile. Il refrigerante che schizza fuori può incendiarsi.

- Non danneggiare i condotti del circuito refrigerante.



AVVERTENZA

Pericolo di incendio e di danneggiamento!

- Non appoggiare apparecchi, ad. es. microonde, tostapane, ecc. sull'apparecchio!

Nota

Le buste sul retro dell'apparecchio sono importanti per la funzionalità. Il contenuto è atossico e innocuo.*

- Non rimuovere le buste!

ATTENZIONE

Pericolo di danni a causa dell'acqua di condensa!

- Non installare l'apparecchio direttamente accanto ad un altro frigorifero/congelatore.

ATTENZIONE

Pericolo di danneggiamento dovuto all'acqua di condensa!*

In caso di installazione di più **apparecchi uno sopra l'altro** questi possono essere danneggiati in seguito alla formazione di condensa.

Il vostro **(S)IG.. o (S) IB..** fino ad un'altezza di **880 mm** è dotato di un riscaldamento lato superiore.

- Non installare frigoriferi o congelatori uno sopra l'altro, tranne nel caso in cui l'apparecchio inferiore sia il vostro IG.. o IB... alto fino a 880 mm



AVVERTENZA

Pericolo di incendio e di danni a causa dei fori di ventilazione ostruiti!

► Tenere sempre liberi i fori di ventilazione. Assicurare sempre una buona ventilazione.

- ❑ In caso di danni all'apparecchio, rivolgersi immediatamente al fornitore - prima della sua installazione.
- ❑ Il pavimento del luogo d'installazione deve essere piano e livellato
- ❑ Non installare l'apparecchio in luogo esposto alle radiazioni solari dirette, accanto a una cucina, calorifero e simili fonti di calore.
- ❑ Non installare l'apparecchio da soli, meglio se assieme a due o più persone.
- ❑ Maggiore è la quantità di refrigerante nell'apparecchio, tanto più grande deve essere il locale in cui va installato l'apparecchio. In locali troppo piccoli in caso di perdite può formarsi una miscela infiammabile di aria e gas. Per ogni 8 g di refrigerante il locale di installazione deve avere una dimensione minima di 1 m³. I dati relativi al refrigerante contenuto sono riportati sulla targhetta identificativa nel vano interno dell'apparecchio.
- ❑ Se l'apparecchio è installato in ambiente umido, sul lato esterno dell'apparecchio può formarsi della condensa. Assicurare sempre un buon afflusso e deflusso dell'aria nel luogo d'installazione.

Dopo l'installazione:

► rimuovere pellicole protettive, nastri adesivi ed elementi di protezione durante il trasporto ecc..

Nota

► Pulizia dell'apparecchio (vedere le istruzioni per l'uso, capitolo "Pulizia dell'apparecchio").

4 Dimensioni dell'apparecchio

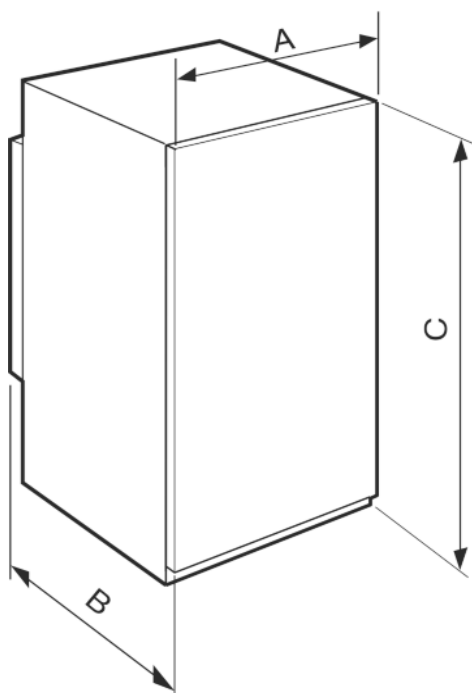


Fig. 1

	A (mm)	B (mm)	C (mm)
IKS 16..	540	544	872
IGS 16..			

	A (mm)	B (mm)	C (mm)
IKS 23..	540	544	1218

5 Dimensione della nicchia

L'apparecchio è un apparecchio da incasso e quindi circondato completamente da un mobile da cucina. Il mobile da cucina interessato deve essere realizzato esattamente secondo le dimensioni di incasso prescritte e deve consentire una ventilazione sufficiente per garantire un corretto funzionamento dell'apparecchio.

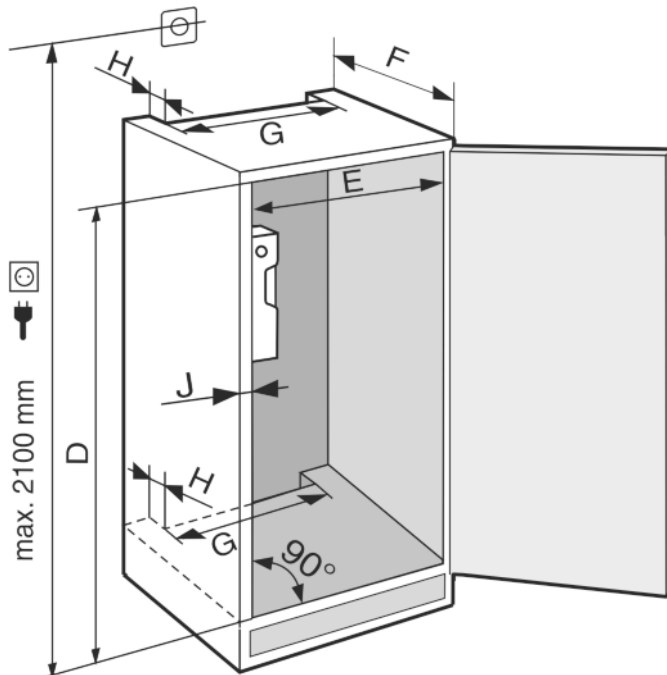


Fig. 2

	D (mm)	E (mm)	F (mm)	G (mm)	H (mm)	J (mm)
IKS 16..	874					
IGS 16..	— 890	560	min. 550, raccoman- dato 560	min. 500	min. 40	max. 19
IKS 23..	1220 — 1236	570				

Il consumo di energia dichiarato è stato determinato con una profondità dei mobili da cucina di 560 mm. Con una profondità dei mobili da cucina di 550 mm l'apparecchio è perfettamente funzionante però ha un consumo di energia leggermente superiore.

- Verificare lo spessore delle pareti dei mobili adiacenti: deve essere di min. 16 mm.
- Installare l'apparecchio solo in mobili da cucina stabili e robusti. Fissare i mobili in modo che non possano rovesciarsi.
- Con l'ausilio di una livella e di una squadra da tracciatore allineare il mobile da cucina e se necessario equilibrare con spessori.
- Accertarsi che il pavimento e i fianchi del mobile siano perpendicolari tra loro.

6 Ventilazione nel mobile da cucina

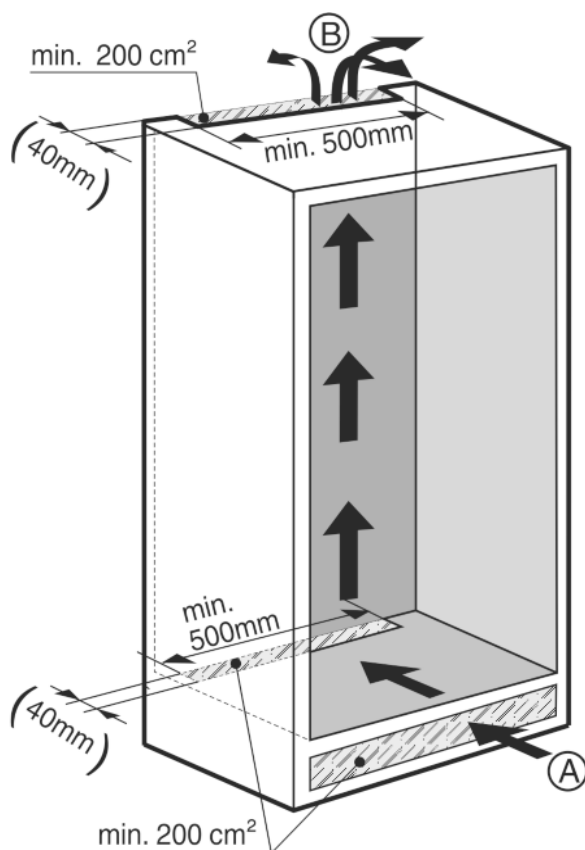


Fig. 3

- Deve essere presente una sezione di aerazione efficace di minimo 200 cm² per apparecchio nel punto di afflusso dell'aria (A) e nel punto di deflusso dell'aria (B).
- La regola di base è: quanto maggiore è la sezione di aerazione, tanto maggiore è il risparmio d'energia dell'apparecchio.
- La profondità del pozzetto di ventilazione sulla parete posteriore del mobile deve essere min. 40 mm.

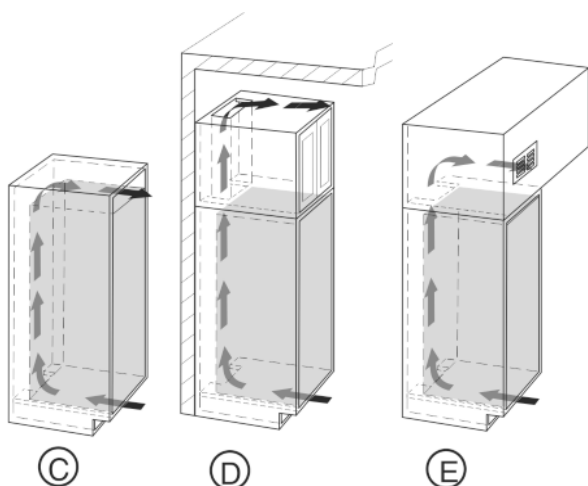


Fig. 4

- La sezione di aerazione superiore può essere realizzata direttamente sopra l'apparecchio con una griglia di ventilazione opzionale Fig. 4 (C), in prossimità del soffitto sopra il mobile Fig. 4 (D) oppure come apertura di scarico in una controsoffittatura Fig. 4 (E).

7 Cambio della battuta della porta



AVVERTENZA

Pericolo di lesioni a causa della caduta della porta!

Se gli elementi di fissaggio non sono avvitati abbastanza fermamente, la porta può staccarsi. Questo può provocare lesioni gravi. È possibile che la porta non si chiuda, così che l'apparecchio non raffreddi correttamente.

- Avvitare fermamente i blocchi di supporto in alto e in basso (a 4 Nm).



Nello svolgimento di questa operazione sussiste il rischio di ferirsi! Osservare le avvertenze di sicurezza!



Le istruzioni per l'uso sono valide per più modelli. Eseguire questa operazione solo se riguarda il proprio apparecchio.



Scegliere fra le alternative rappresentate.



Allentare solo le viti, non svitarle.



Controllare l'avvitamento e se necessario serrare le viti.

- Durante il cambio di battuta della porta osservare le avvertenze di sicurezza riportate sopra e la spiegazione dei simboli.

Cambiare la battuta come indicato alla fine del manuale.



8 Installazione dell'apparecchio nella nicchia



AVVERTENZA

Pericolo di incendio per cortocircuito!

- Quando si spinge l'apparecchio nella nicchia, non schiacciare, incastrare o danneggiare il cavo di collegamento alla rete.
- Non mettere in funzione l'apparecchio con il cavo di allacciamento alla rete difettoso.



Nello svolgimento di questa operazione sussiste il rischio di ferirsi! Osservare le avvertenze di sicurezza!



Le istruzioni per l'uso sono valide per più modelli. Eseguire questa operazione solo se l'apparecchio presenta la dotazione corrispondente.



Scegliere fra le alternative rappresentate.



Allentare solo le viti, non svitarle.



Controllare l'avvitamento e se necessario serrare le viti.

- Durante l'installazione osservare la spiegazione dei simboli.

Installare l'apparecchio nella nicchia come descritto alla fine del manuale.



9 Smaltimento dell'imballaggio



AVVERTENZA

Pericolo di soffocamento a causa del materiale d'imballaggio e di film!

- ▶ Non lasciare giocare i bambini con il materiale d'imballaggio.

L'imballaggio è realizzato con materiali riutilizzabili:

- Cartone ondulato/cartone
 - Pezzi di schiuma di polistirolo
 - Film e buste di polietilene
 - Reggette in polipropilene
 - Telaio di legno inchiodato con disco in polietilene*
- ▶ Conferire il materiale di imballaggio presso un centro di raccolta autorizzato.



10 Collegamento elettrico

ATTENZIONE

Collegamento non corretto.

Danno all'elettronica.

- ▶ Non utilizzare inverter a isola.
- ▶ Non utilizzare connettori a risparmio energetico.



AVVERTENZA

Collegamento non corretto.

Pericolo di incendio.

- ▶ Non utilizzare cavi prolunga.
- ▶ Non utilizzare attacchi multipli.

Tipo di corrente (corrente alternata) e tensione del luogo d'installazione devono corrispondere ai dati riportati sulla targhetta identificativa.

La presa deve essere collegata a terra come previsto dalla norma e protetta elettricamente. La corrente d'intervento del fusibile deve essere compresa fra 10 A e 16 A.

La presa deve essere facilmente accessibile in modo da poter staccare facilmente l'apparecchio dall'alimentazione elettrica in caso di emergenze. Non deve trovarsi nella zona posteriore dell'apparecchio.

- ▶ Controllare il collegamento elettrico.
- ▶ Inserire la spina nella presa di rete.



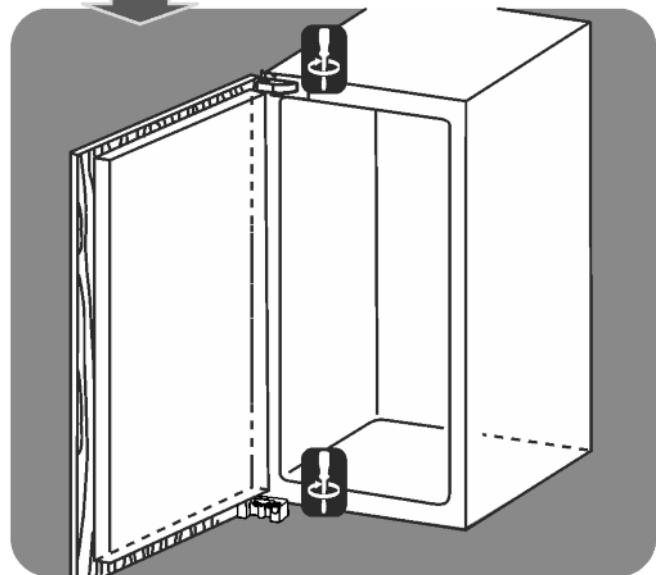
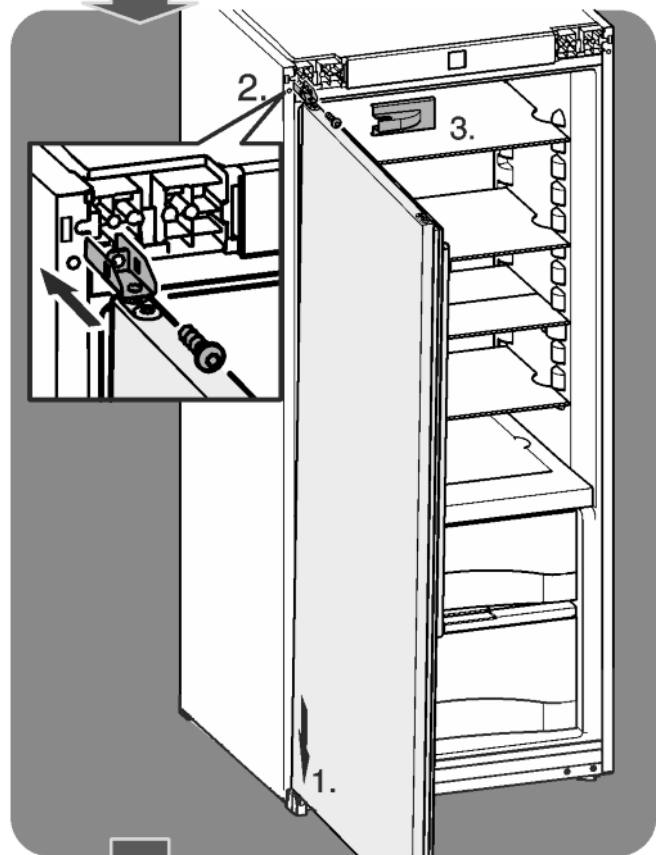
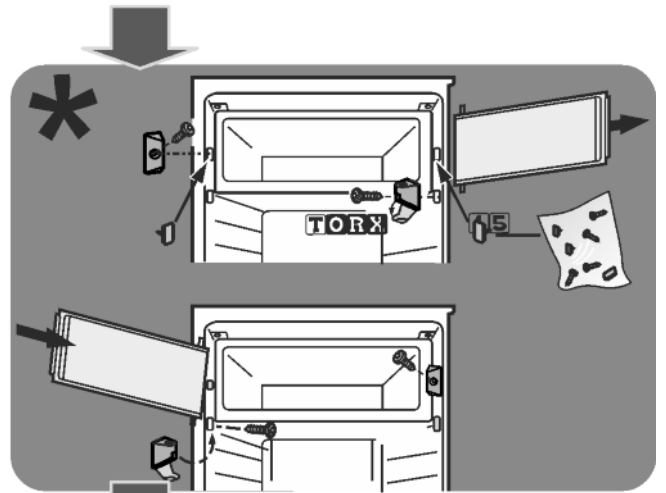
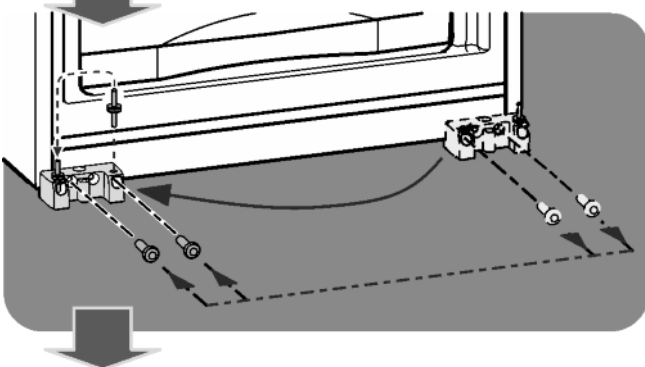
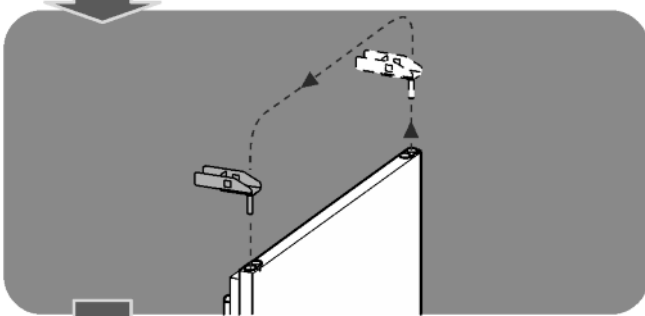
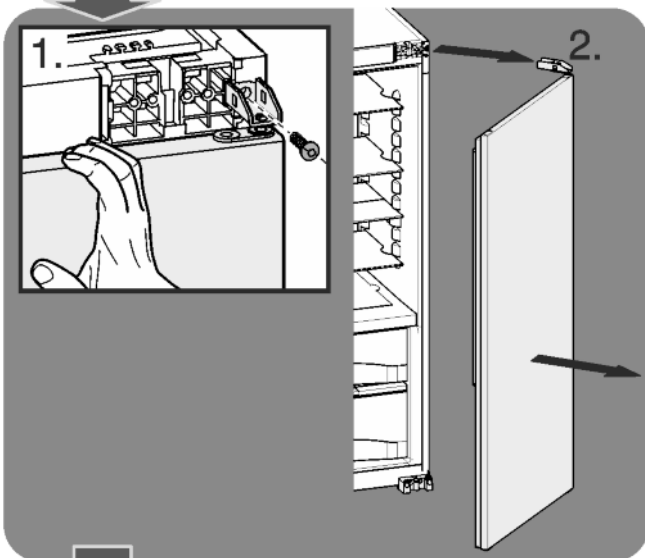
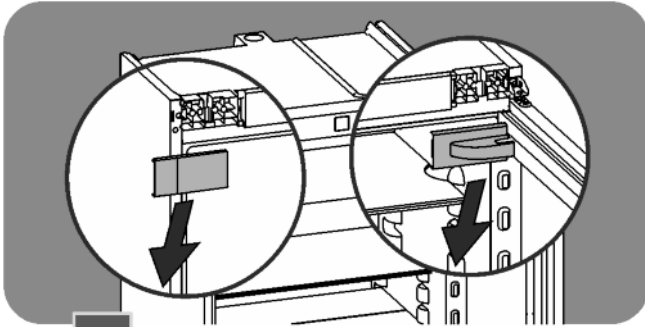
Türanschlagwechsel

Changing over the door hinges

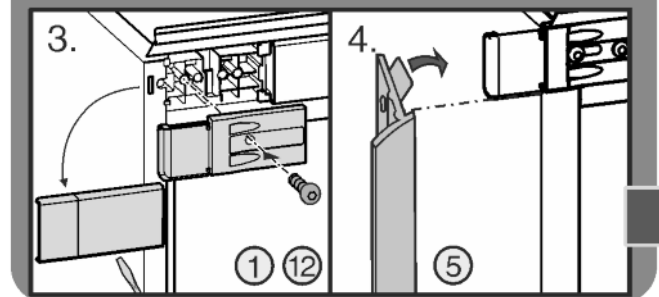
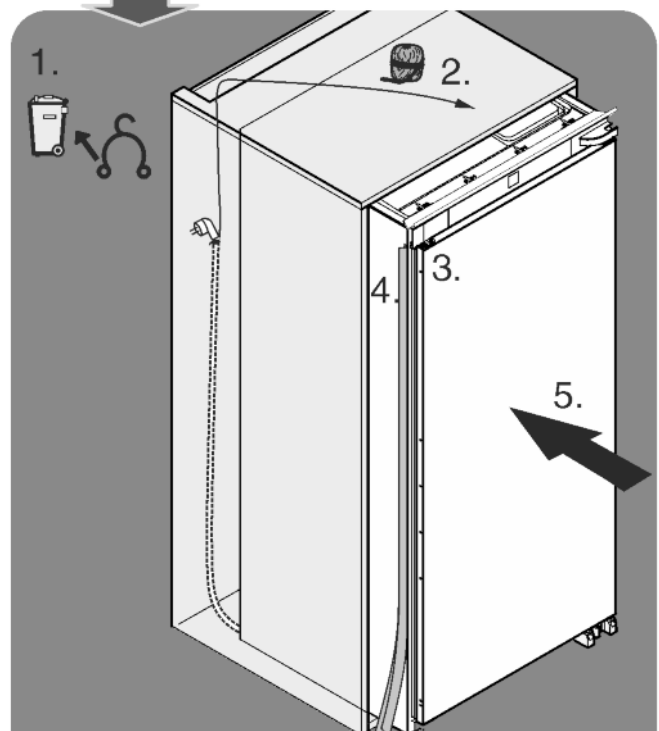
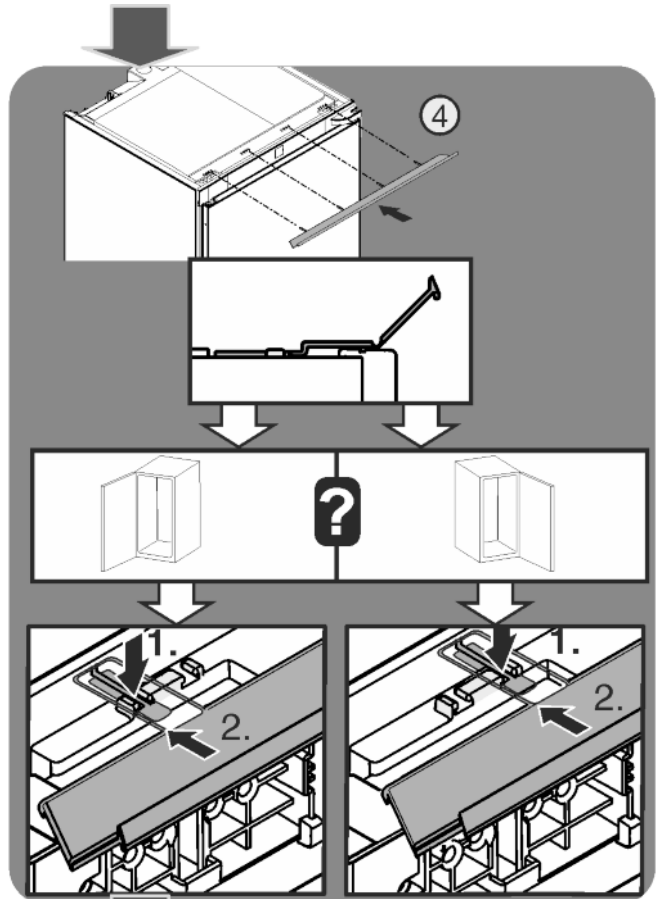
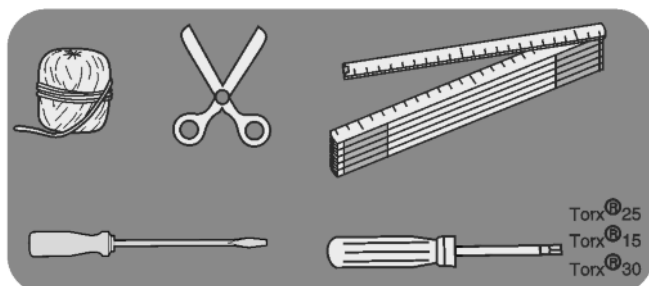
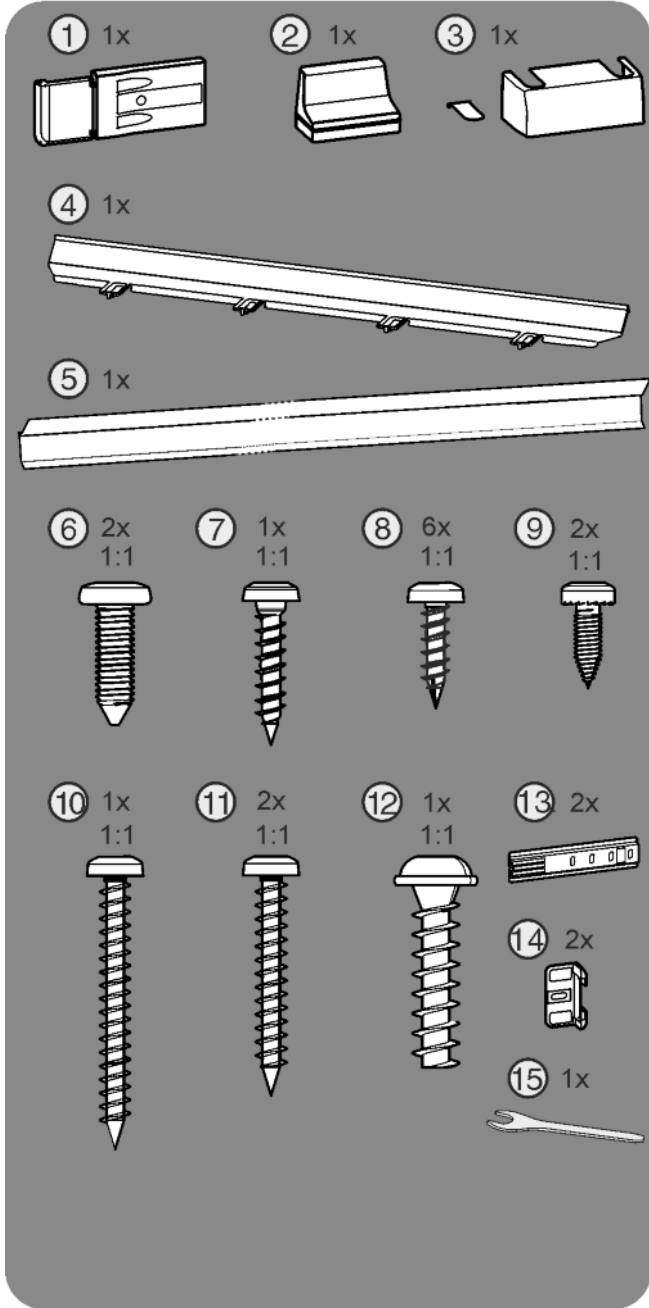
Cambio del tope de puerta

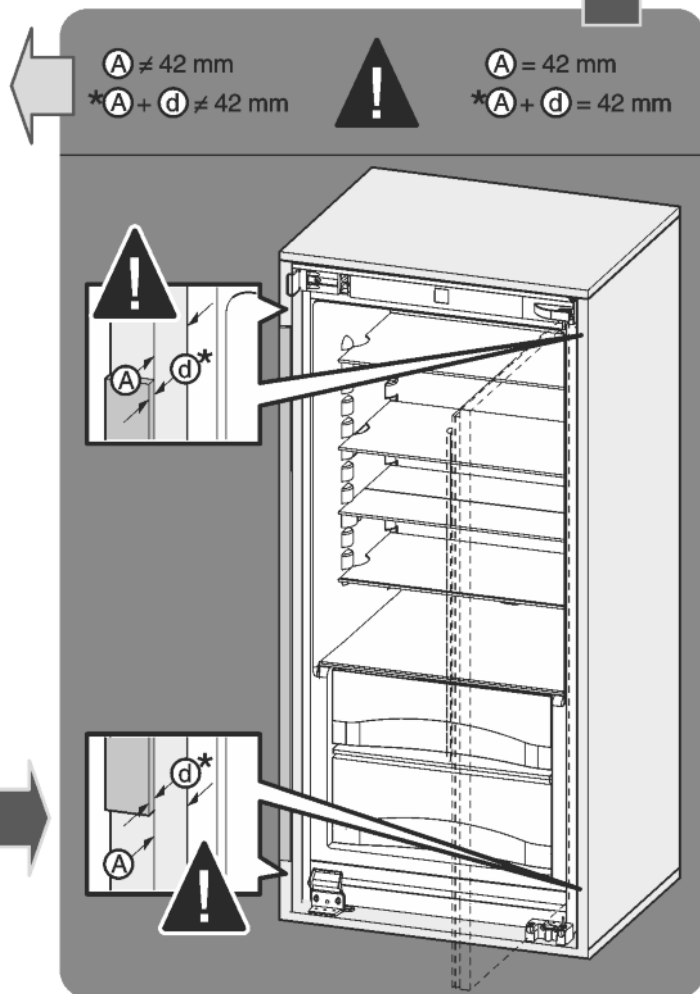
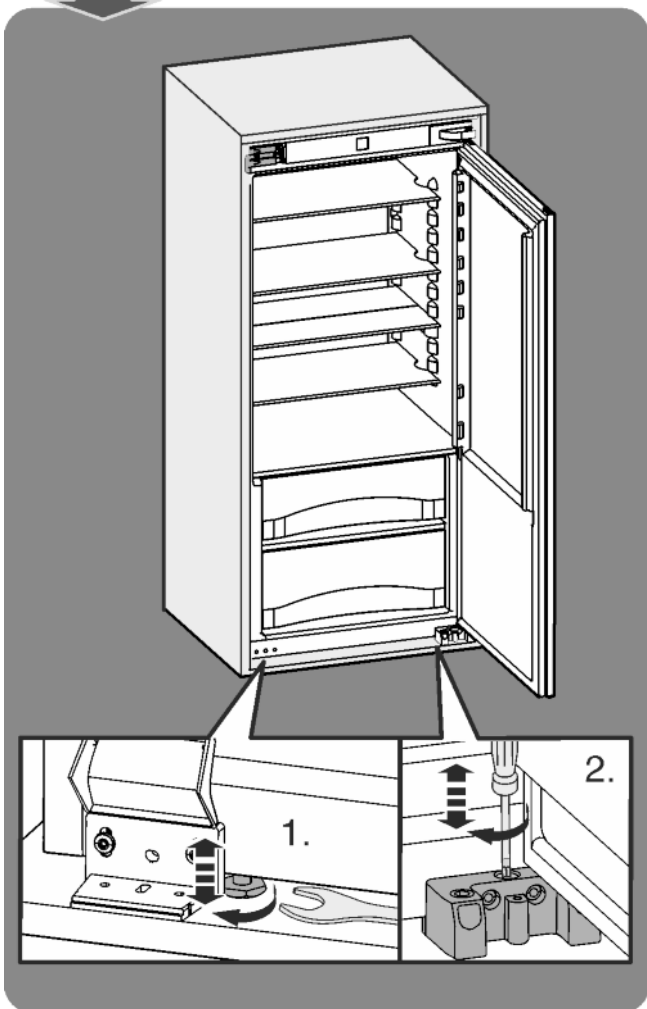
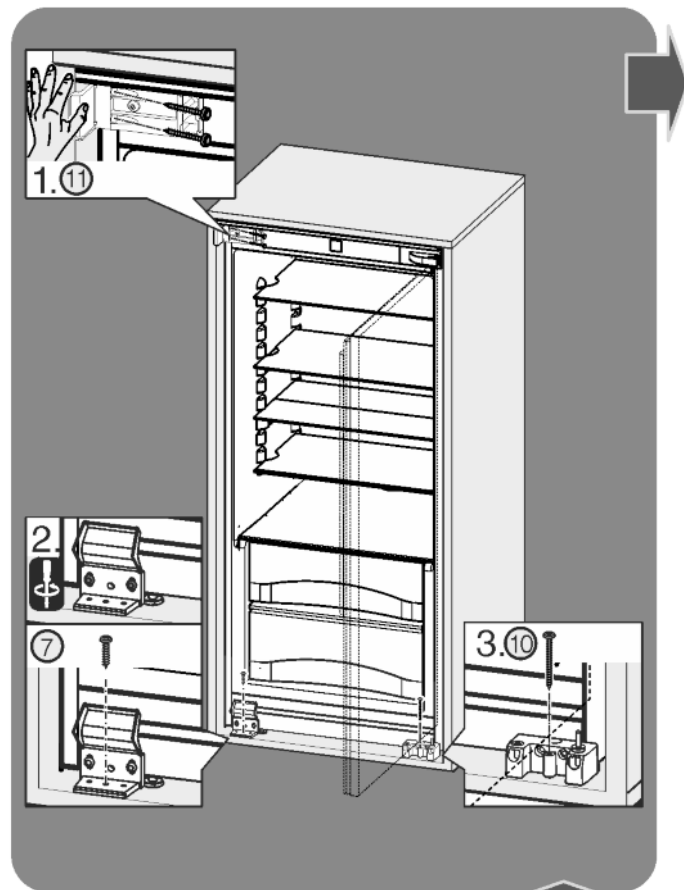
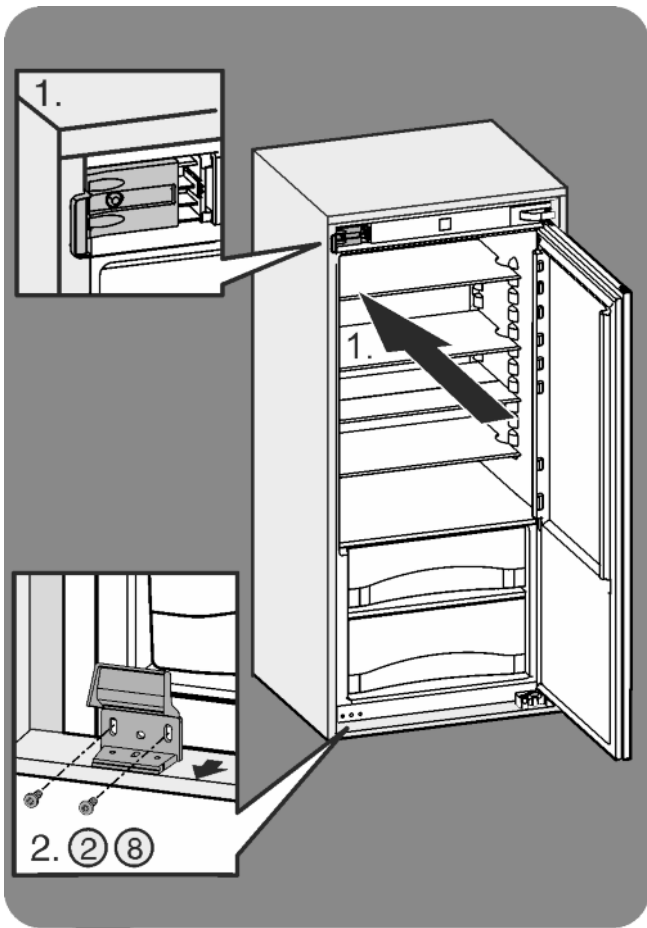
Inversion du sens d'ouverture de la porte

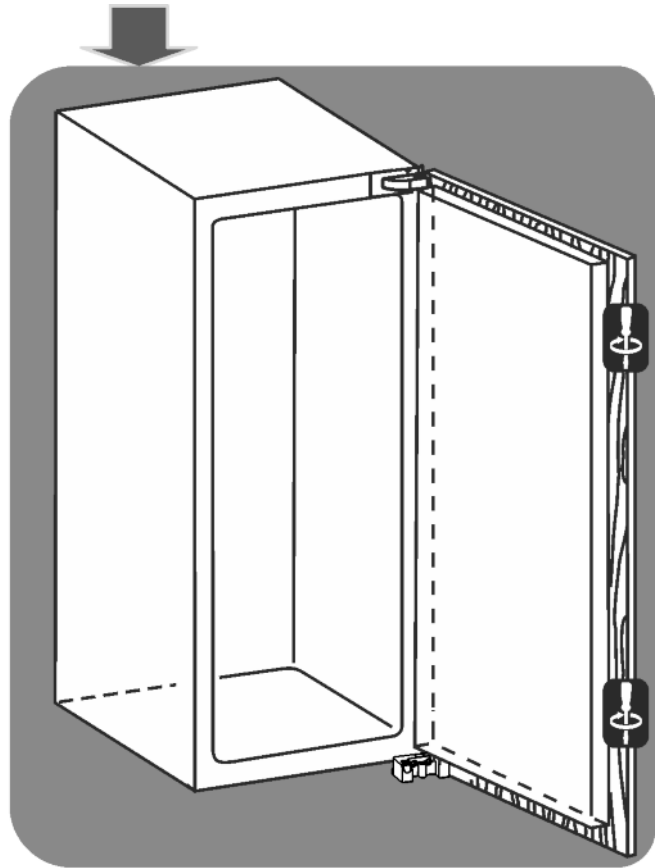
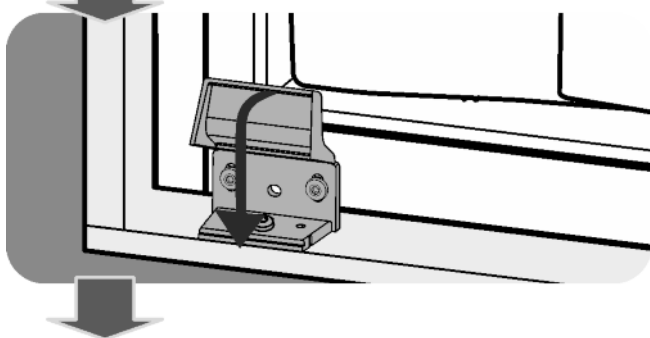
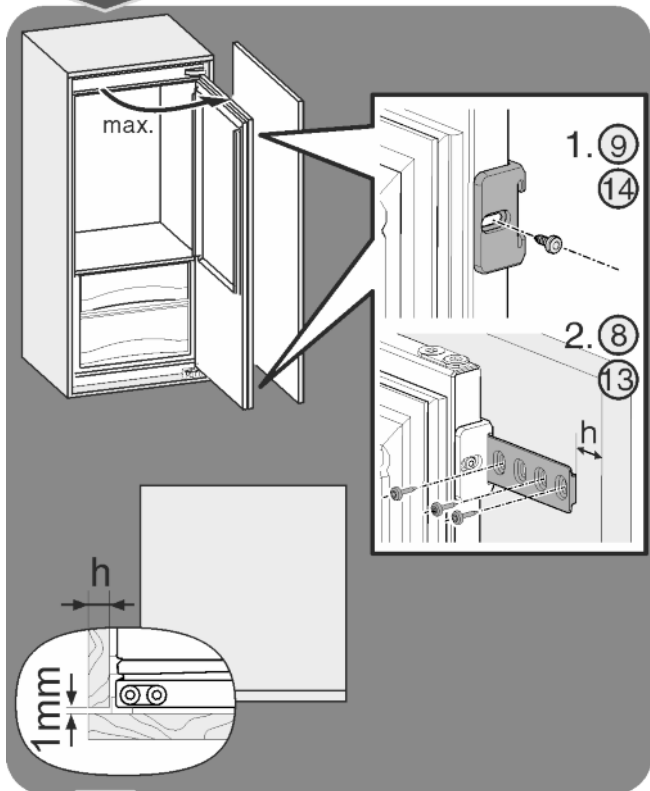
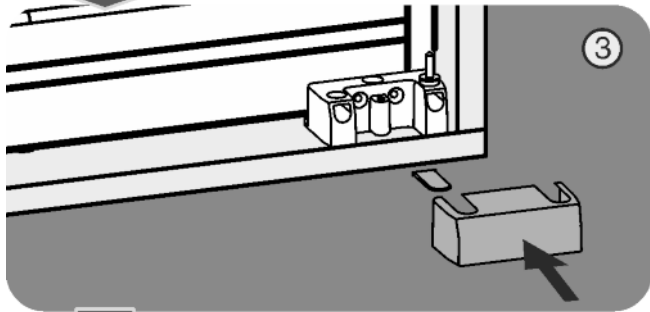
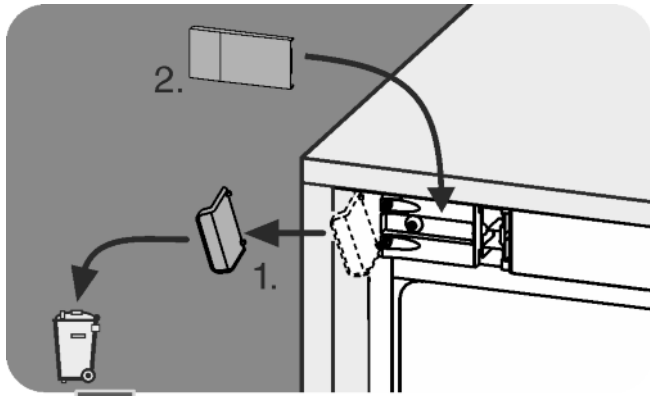
Перевешивание дверей



Einbau in die Nische
Installation
Montaje
Montage
Установка









Liebherr-Hausgeräte Ochsenhausen GmbH

Memminger Straße 77-79

88416 Ochsenhausen

Deutschland

home.liebherr.com