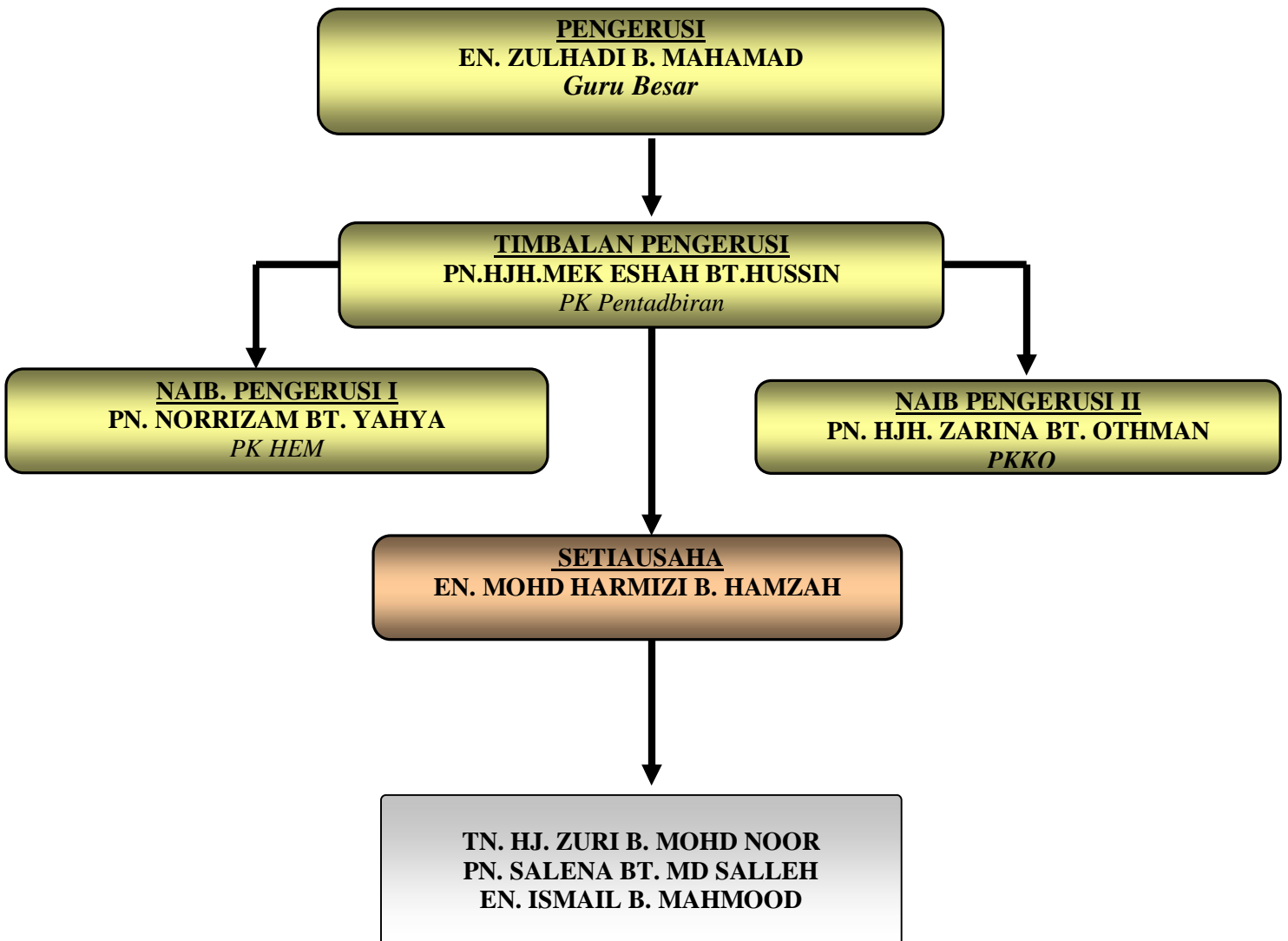
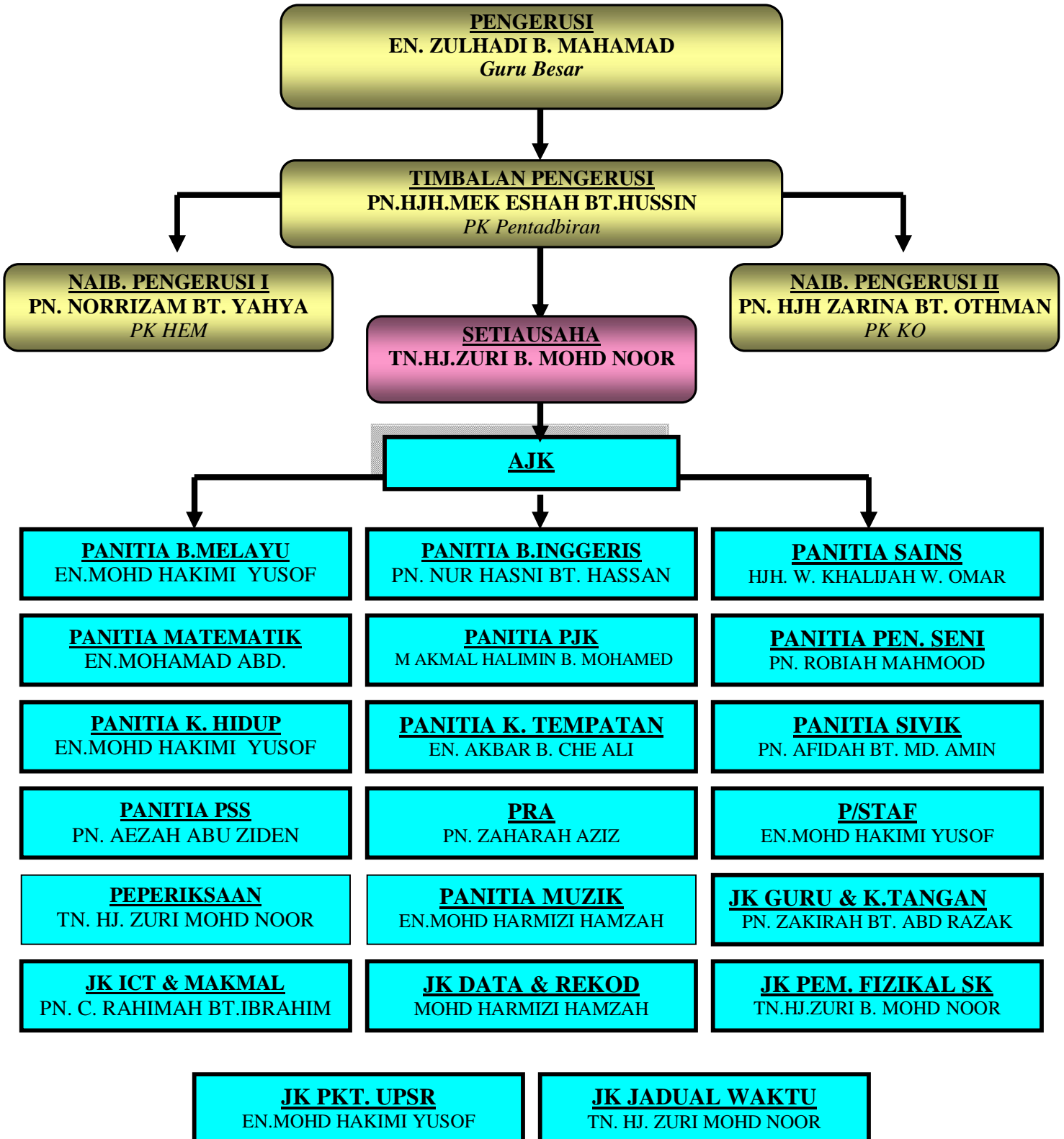


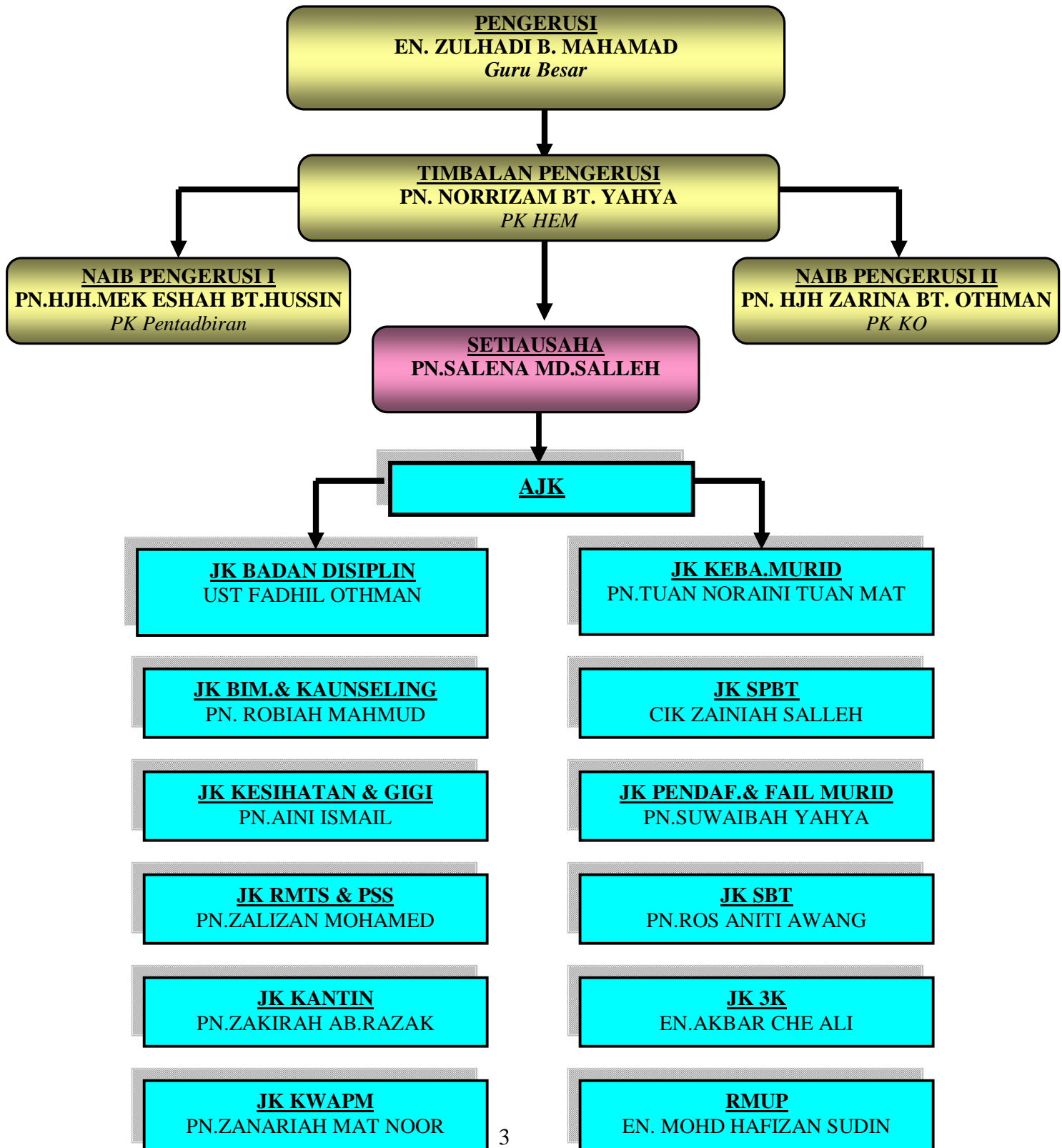
JAWATANKUASA INDUK



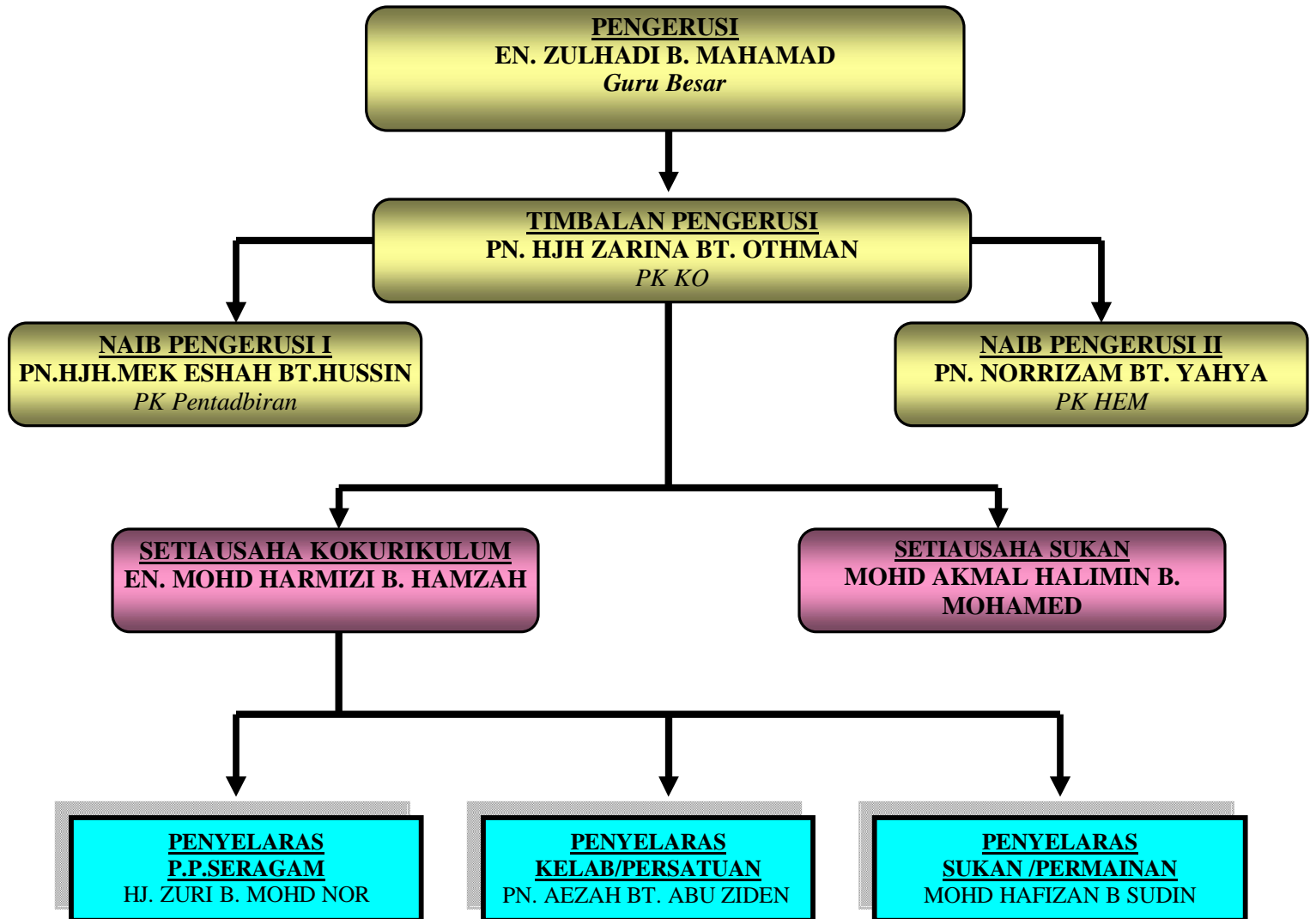
JAWATANKUASA KECIL (KURIKULUM)



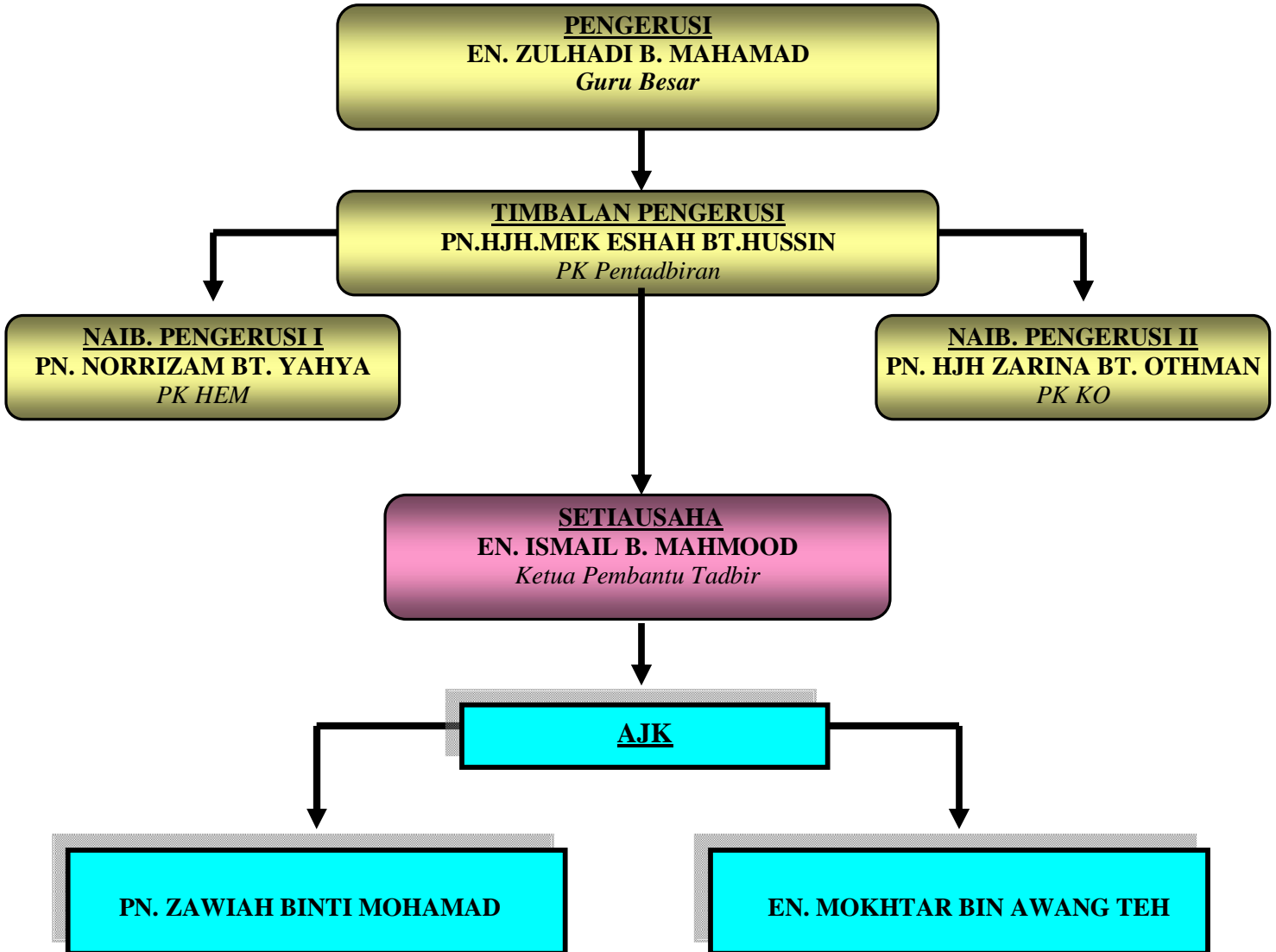
JAWATANKUASA KECIL (HAL EHWAL MURID)



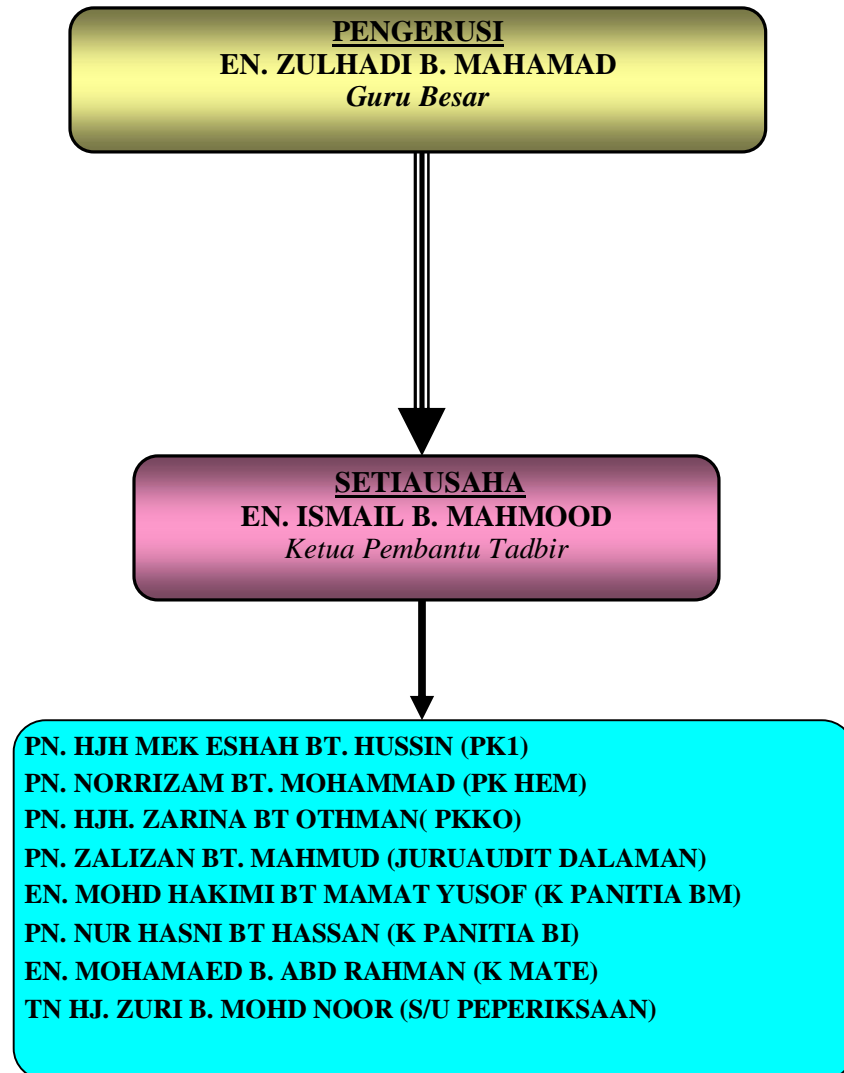
JAWATANKUASA KECIL (KOKURIKULUM)



JAWATANKUASA KECIL (PENTADBIRAN PEJABAT)



JAWATANKUASA KECIL (KEWANGAN)

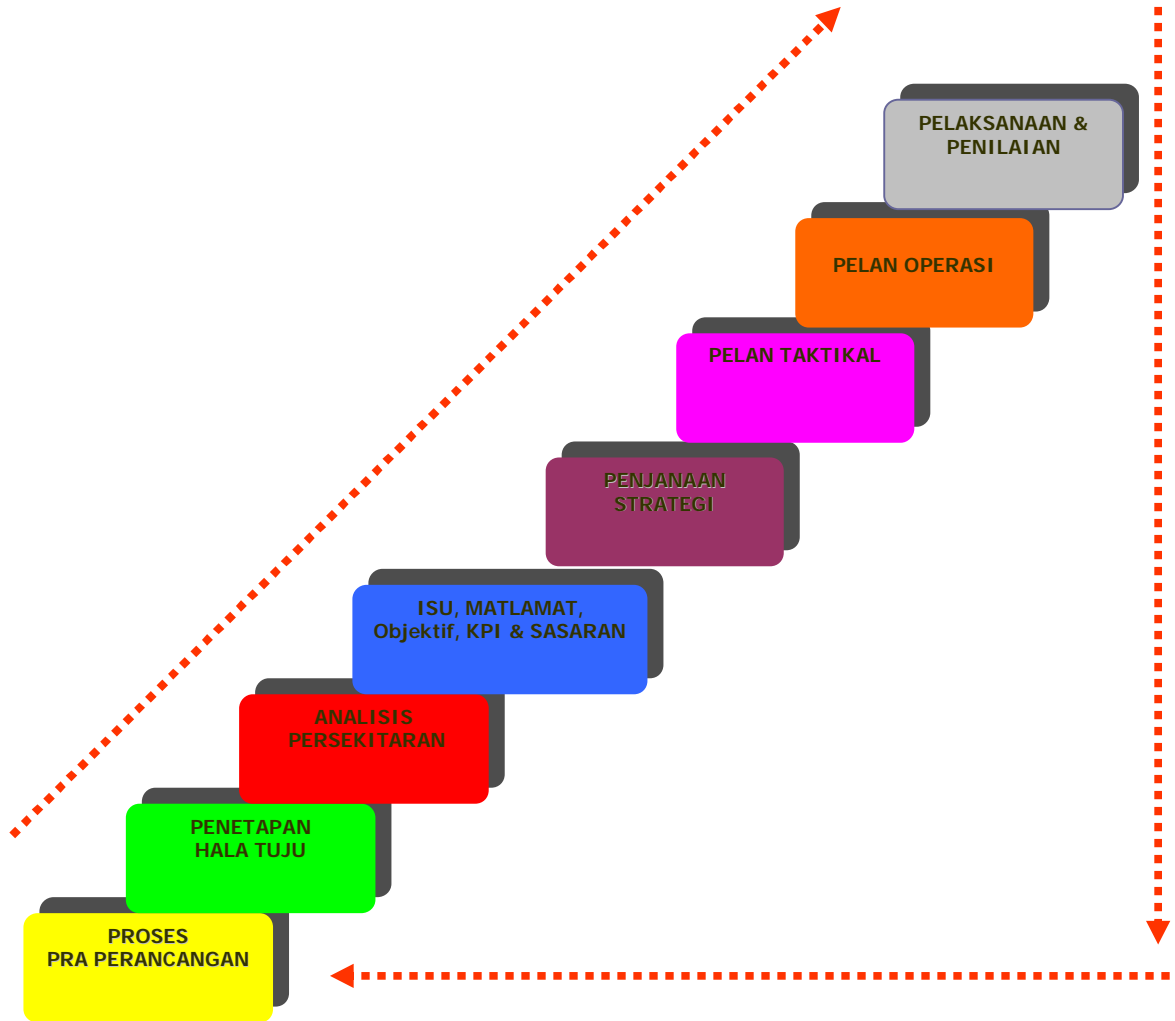


RASIONAL PENGURUSAN STRATEGIK

- Kerangka proses kerja tersusun dan sistematik untuk terjemah misi, visi dan strategi kepada aktiviti kerja harian.
- Hubungkan matlamat strategik dengan KPI bagi mengawal prestasi organisasi.
- Tingkat keupayaan pemimpin untuk ukur dan kawal secara berkesan bagi mencapai misi dan visi organisasi.
- Tingkat kecekapan dan keberkesanan pengurusan masa, tenaga dan kos.
- Tingkat keupayaan dalam persaingan.
- Sediakan ruang untuk ahli organisasi terlibat dan bertanggungjawab dalam mencapai matlamat organisasi.
- Imbangkan organisasi dengan perkembangan persekitaran.
- Jadikan organisasi lebih berfokus – ‘First thing first’
- Menjadikan seseorang itu pemimpin yang cemerlang

*Melakukan perkara yang betul, dengan betul,
untuk pihak yang betul,
tempat yang betul,
masa yang betul dan
dalam bajet yang betul.
prosedur yang betul.*

Ubahsuai Dpd MODEL PELAN STRATEGIK OLEH J.M.BRYSON



TAKLIMAT PRA-PERANCANGAN

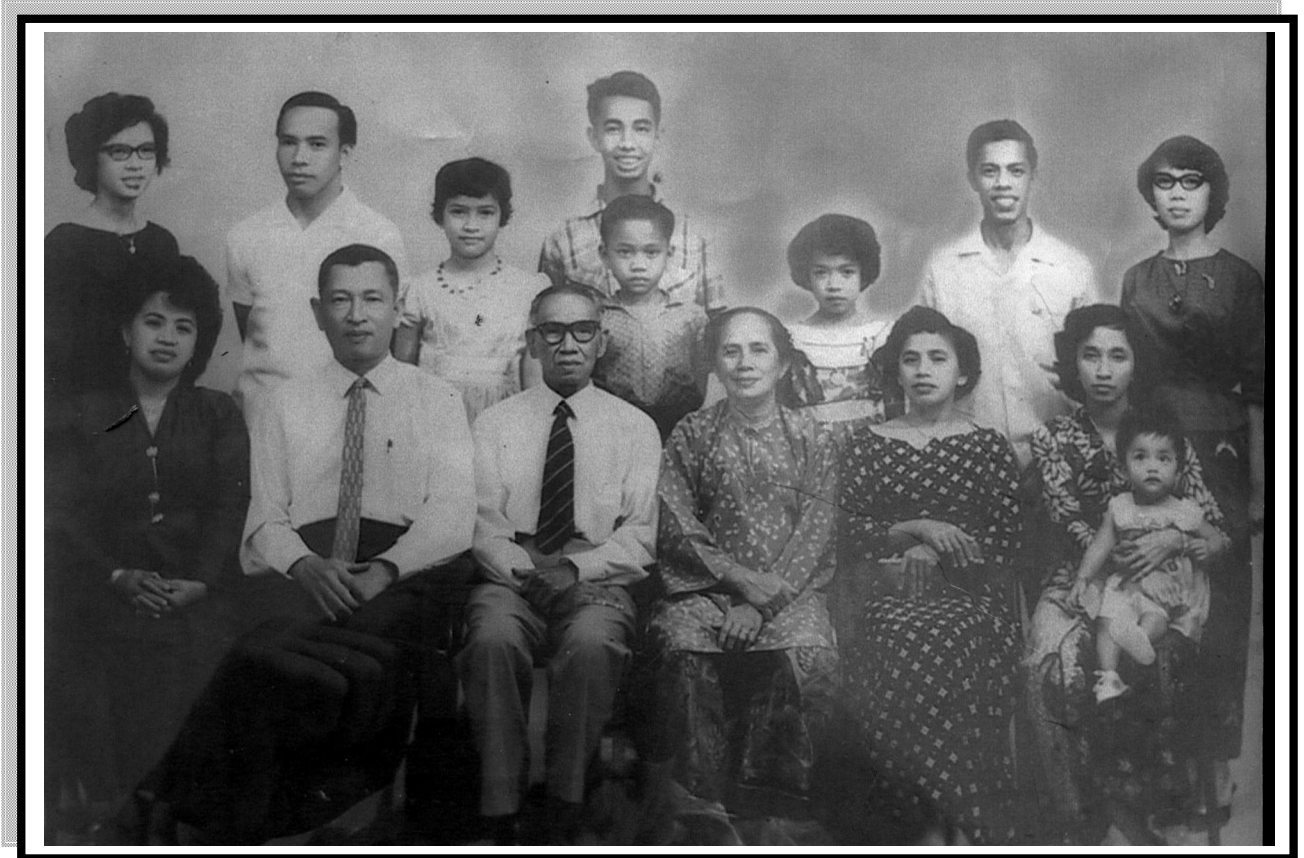
- Sumbangsan dengan Penolong Kanan, Guru Kanan Mata Pelajaran, Ketua Panitia & Guru Bimbingan & Kaunseling untuk menetapkan halatuju sekolah.
- Memberi penjelasan/kefahaman kepada semua warga sekolah tentang tujuan membina perancangan strategik dan faedahnya kepada organisasi.
- Membentuk jawatankuasa induk dan jawatankuasa kerja.
- Sesi latihan dalaman Perancangan Strategik
- Menyediakan senarai tugas untuk setiap JK.

BIL	AKTIVITI	TARIKH	TINDAKAN
	<p><u>Fasa 1 (sambungan)</u></p> <p>4.1.12 Pencapaian terbaik sekolah 4.1.13 Laporan analisis program 4.1.14 Laporan Prestasi Semasa 4.1.14.1 Menyemak tahap kesediaan sekolah 4.1.14.2 Menyemak tahap kesediaan staf 4.1.14.3 Mengenalpasti pendekatan 4.1.15 Menetapkan jadual kerja JK</p>	<p>8 Nov. 2009</p> <p>19 Nov. 2009</p>	<p>JK Induk, JK Kerja</p>
5.	<p><u>Fasa 2: Mendefinisi dan Menetapkan Hala Tuju</u></p> <p>5.1 Mendefinisikan dan Menetapkan Hala Tuju Sekolah 5.1.1 Menyediakan Mandat 5.1.2. Menyemak pernyataan Misi 5.1.3 Menyemak pernyataan Visi 5.1.4 Menyemak pernyataan Piagam Pelanggan 5.1.5 Menyemak pernyataan Moto, Slogan, Logo & Warna Korporat</p>	<p>22 Nov. 2009</p> <p>25 Nov. 2009</p>	<p>JK Induk, JK Kerja</p>
6.	<p><u>Fasa 3: Pengumpulan Maklumat & Analisis Strategik</u></p> <p>6.1 Analisis Persekitaran Organisasi 6.1.1 Analisis KLAP/SWOT (SWOC)</p>	<p>22 Nov. 2009</p> <p>25 Nov. 2009</p>	<p>JK Induk, JK Kerja & JK Pelaksana</p>
7.	<p><u>Fasa 4: Pilihan Strategik</u></p> <p>7.1 Pilihan Strategik 7.1.1 Mengenal pasti & memilih isu-isu strategik 7.1.2 Membentuk matlamat strategik 7.1.3 Membentuk objektif 7.1.4 Membina KPI (Lag dan Lead) 7.1.5 Menetapkan sasaran 5 tahun 7.1.6 Pembinaan strategik utama (TOWS Matrik @ COWS Matrik) 7.1.7 Melengkapkan borang pemilihan strategi yang strategik</p>	<p>22 Nov. 2009</p> <p>25 Nov. 2009</p>	<p>JK Induk, JK Kerja & JK Pelaksana</p>

BIL	AKTIVITI	TARIKH	TINDAKAN
8.	<u>Fasa 5 Pejanaan Strategi</u> 8.1 Pemilihan Strategi berdasarkan skala Likert (1-5)	1 Dis. 2009 3 Dis. 2009	JK Induk, JK Kerja & JK Pelaksana
9.	<u>Fasa 6 : Pelan Taktikal dan Pelan Operasi</u> 9.1 Pembinaan Pelan Taktikal 9.2 Pembinaan Pelan Operasi	1 Dis. 2009 3 Dis. 2009	JK Induk, JK Kerja & JK Pelaksana
10.	<u>Fasa 7: Pelaksanaan Strategik dan Maklum Balas Prestasi</u> 10.1 Menilai kemajuan pelaksanaan perancangan strategik pembangunan sekolah berdasarkan Borang Pengukuran Prestasi & Maklum Balas	Berterusan Mac, Jun, Oktober	Pentadbir JPWP

BERKENALAN DENGAN SEKOLAH

**GAMBAR PENGASAS
SEK. KEB. SUNGAI PINANG**



(Tiga dari kiri)

**Tuan Haji Karim b. Haji Abdul Malik
(Pengasas Sek. Keb. Sungai Pinang 1920)**

LENCANA

SEKOLAH KEBANGSAAN SUNGAI PINANG



Lencana berbentuk “Jantung” bermaksud : Teras kepada semua aktiviti dalam kehidupan.

WARNA

1. Warna Merah :
 - Berjuang, berani, berkorban dan sanggup menyahut pelbagai cabaran hidup.
2. Warna Kuning :
 - Kebesaran, kedaulatan dan ketaatan kepada raja serta patuh dan taat kepada Perlembagaan Negara (Rukun Negara).
3. Warna Putih :
 - Bertakwa, beriman, berhati bersih dan beramal soleh (Suci jiwa dan rohani).
4. Warna Biru :
 - Hidup berharmoni, kasih sayang, tolong-menolong dan bersatu padu.

ILUSTRASI

1. Obor :
 - Sanggup menerangi diri sendiri dan orang lain.
2. 1920 :
 - Tahun sekolah ini diasaskan.
3. Mata Pena :
 - Ilmu merupakan teras kejayaan utama dalam kehidupan.

BENDERA

SEKOLAH KEBANGSAAN SUNGAI PINANG



WARNA

1. Warna Merah :
 - Berjuang, berani, berkorban dan sanggup menyahut pelbagai cabaran hidup.

2. Warna Biru :
 - a. Hidup berharmoni, kasih sayang, tolong-menolong dan bersatu padu.

**GAMBAR SEJARAH PEMBINAAN
DUA BLOK BANGUNAN TIGA TINGKAT DAN SEBUAH
KANTIN 1993-1994**



SEJARAH SEK. KEB. SUNGAI PINANG

Sekolah Kebangsaan Sungai Pinang telah ditubuhkan pada tahun 1920 oleh pengasasnya iaitu Tuan Haji Karim b. Haji Abdul Malik. Beliau adalah merupakan pemilik dan penderma tapak bangunan sekolah. Tapak asal bangunan sekolah ini adalah di tapak klinik Sungai Pinang sekarang. Bangunan asal sekolah ini hanyalah merupakan bangunan papan beratap nipah, mempunyai 1 bilik darjah dengan seorang guru dan mempunyai 20 orang pelajar sahaja.

Pada tahun 1948, sebuah bangunan tambahan sepanjang lebih kurang 60 kaki dibina bagi menampung kekurangan bilik darjah. Pada tahun 1950, pula sebuah bangunan kekal sepanjang 100' x 20' telah dibina di atas tapak klinik bersebelahan bangunan lama. Luas tapak bangunan ini adalah 0.7 hektar.

Pada tahun 1951, bangunan sekolah ini telah berpindah ke tapak yang ada sekarang. Pada peringkat permulaannya bangunan yang dibina berbentuk L, mengandungi 2 blok dan mempunyai 10 bilik darjah. Manakala pada tahun 1960 pula 1 blok bangunan tambahan yang mengandungi 4 bilik darjah telah dibina bagi menampung jumlah pelajar yang semakin meningkat. Bangunan yang dibina ini merupakan bangunan yang beratapkan nipah hasil kerja gotong-royong penduduk setempat.

Pada tahun 1960, hasil cetusan idea Guru Besar pada masa itu, En.Ibrahim b. Ishak untuk menubuhkan sekolah perempuan secara berasingan di tapak Padang Sekolah Kebangsaan Sungai Pinang sekarang. Tetapi kelas ini terpaksa dibatalkan kerana kurangnya penyertaan daripada murid-murid perempuan dan kawasannya pula tidak strategik kerana sering kali dilanda banjir.

Pada tahun 1983 sebuah bangunan dua tingkat telah dibina dengan anggaran RM 40,000.00 hasil kerja gotong-royong.(Bersebelahan kantin

sekarang). Bangunan ini mengandungi 6 bilik darjah bagi menampung jumlah pelajar yang semakin bertambah.

Pada tahun 1993 pula, bangunan lama terpaksa dirobohkan dan dibangunkan bangunan baru dua blok tiga tingkat dan sebuah kantin. Bangunan ini mengandungi sebuah pejabat, sebuah bilik guru, sebuah perpustakaan, sebuah bilik alat pandang dengar, sebuah bilik Kemahiran Hidup dan 6 bilik darjah. Bangunan baru ini mula beroperasi pada tahun 1995.

Memandangkan zaman penggunaan ICT yang semakin meluas di negara kita, maka pada tahun 2004, sebuah makmal komputer telah dibina bagi memberi peluang kepada murid-murid menggunakan kemudahan yang ada di makmal tersebut. Sebanyak 22 buah komputer telah ditempatkan di makmal tersebut.

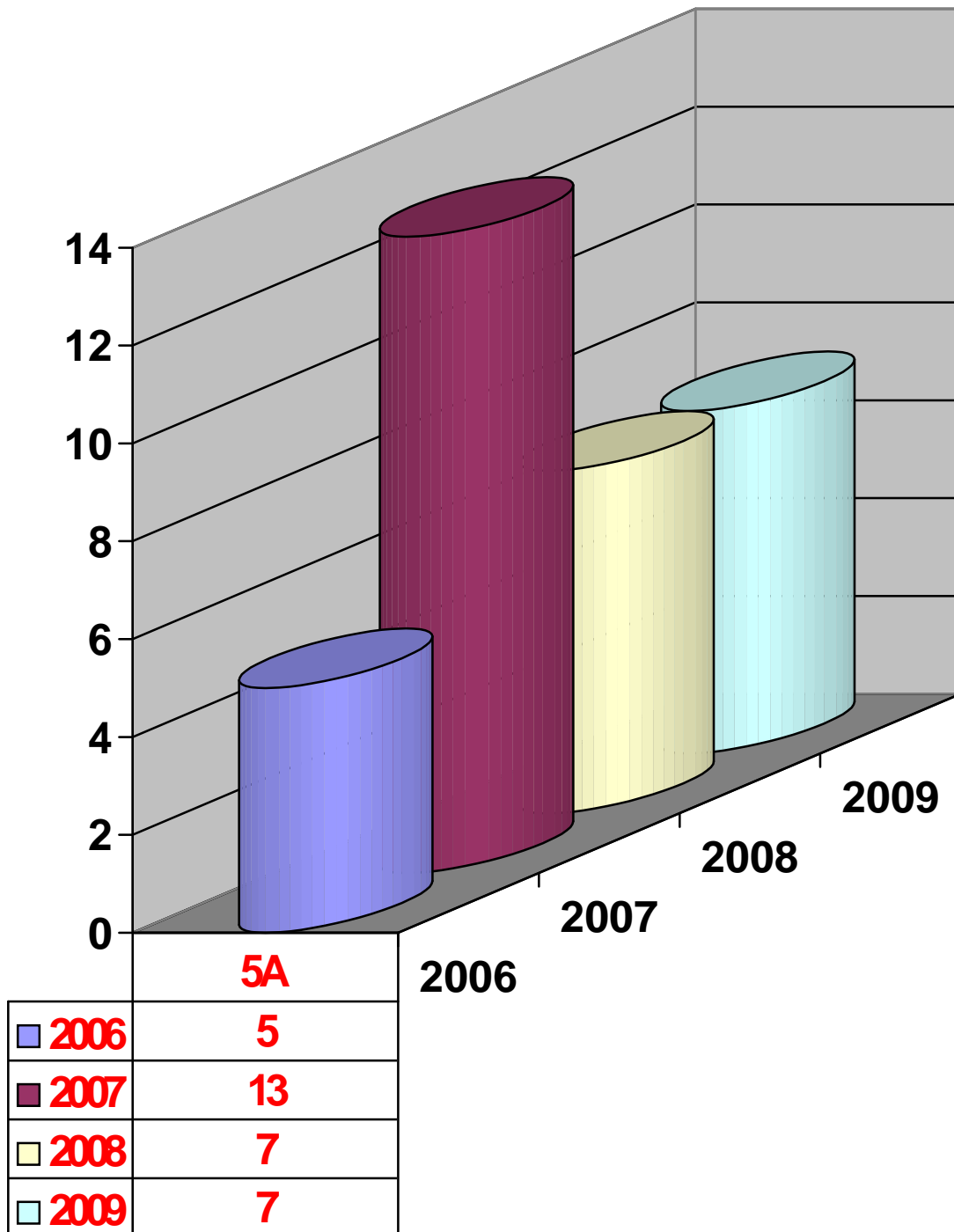
Seramai 12 orang guru-guru besar telah berkhidmat di sekolah ini bermula pada zaman penubuhannya sehinggalah sekarang. Antaranya, sebagaimana berikut:

- 1) TN, HJ KARIM B. HJ ABDUL MALIK (PANGASAS)
- 2) EN. MOHD YUSOF B. ALI
- 3) EN. ISMAIL B. SAID
- 4) EN. IBRAHIM B. ISHAK
- 5) EN YAHYA
- 6) EN ZAKARIA
- 7) EN. IBRAHIM B. ISHAK
- 8) EN. MUSTAFA B. MUHAMAD
- 9) EN. DAUD B. SULAIMAN
- 10) EN. BAHARUM B. ABU BAKAR
- 11) PN HJH NAIMAH BT. YUSOF
- 12) TN HJ SHAFIE B. MUSA
- 13) EN. ZULHADI B. MAHAMAD (2005 HINGGA KINI)

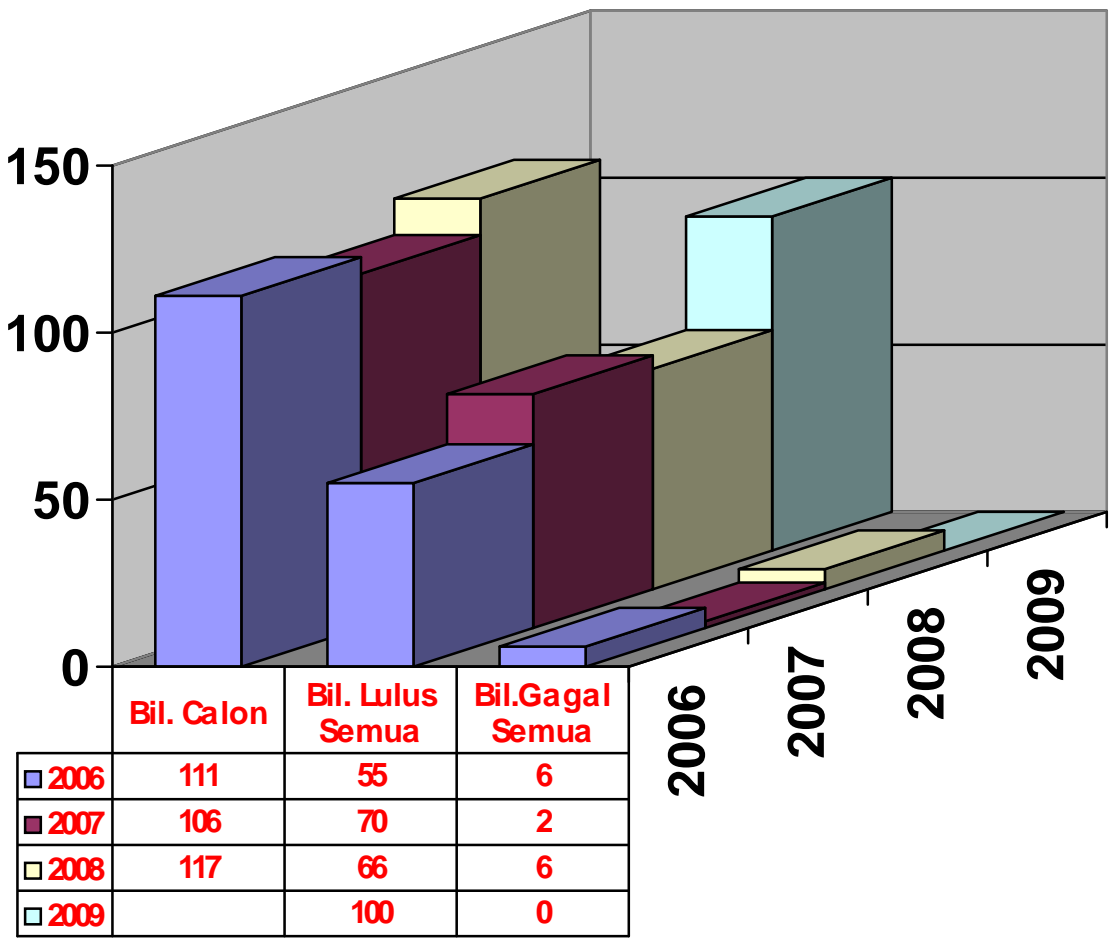
ENROLMEN MURID

TAHUN	BIL. KELAS	LELAKI	PEREMPUAN	JUMLAH
1	3	48	51	99
2	3	54	50	104
3	3	42	47	89
4	3	64	35	99
5	3	48	60	108
6	4	53	69	122
PRA	1	15	10	25

**ANALISA MURID MENDAPAT 5A
PEPERIKSAAN UPSR 2006-2009**



**ANALISA PENCAPAIAN MURID
PEPERIKSAAN UPSR 2006-2009**



**ANALISIS UPSR SK SUNGAI PINANG
2005 – 2009**

TAHUN UPSR	BIL CALON		CALON LULUS SEMUA SUBJEK		CALON GAGAL SEMUA SUBJEK		BIL CALON TIDAK HADIR	
	JUM	HADIR	BIL	%	BIL	%	BIL	%
2005	108	108	69	63.8	10	9.2	-	-
2006	113	111	55	49.55	6	5.41	2	1.7
2007	107	106	70	66.04	2	1.88	1	0.9
2008	117	117	66	56.41	6	5.13	-	-
2009	122	120	86	71.67	0	0	2	1.6

PENCAPAIAN KECEMERLANGAN

TAHUN UPSR	BIL CALON		BIL LULUS SEMUA	5A	4A	3A	2A	1A	BIL GAGAL SEMUA
	SEMUA	MASUK							
2005	108	108	69	4	4	5	8	20	10
2006	113	111	55	5	4	11	20	10	6
2007	107	106	70	13	12	7	13	13	2
2008	117	117	66	7	2	11	17	26	6
2009	122	120	86	6	9	8	17	27	0

TAHUN	MP	BIL CALON	BIL CALON YANG MENDAPAT					KELULUSAN AM	
			A	B	C	D	E	JUMLAH	%
2005	BM(PEM)	107	25	35	36	5	6	96	89.7
	BM(PEN)	107	30	24	28	6	19	82	76.6
	B.ING	108	6	27	46	17	12	79	73.1
	MATE	108	18	28	37	9	16	83	76.9
	SAINS	108	9	29	51	8	11	89	82.4
2006	BM(PEM)	110	43	15	44	7	1	102	92.73
	BM(PEN)	110	48	13	21	13	15	82	74.55
	B.ING	111	5	20	41	27	18	66	59.46
	MATE	111	23	18	35	22	13	76	68.47
	SAINS	111	10	29	40	12	20	79	71.17
2007	BM(PEM)	106	40	29	28	5	4	97	91.5
	BM(PEN)	106	42	25	15	12	12	82	77.4
	B.ING	106	32	33	20	16	5	85	80.2
	MATE	106	22	33	32	9	10	87	82.1
	SAINS	106	38	27	24	11	6	89	84.0
2008	BM(PEM)	117	40	28	39	5	4	107	91.45
	BM(PEN)	117	54	24	9	10	20	87	74.36
	B.ING	117	21	32	39	20	5	92	78.63
	MATE	117	13	22	47	19	16	82	70.09
	SAINS	117	8	27	50	8	24	85	72.65
2009	BM(PEM)	120	41	38	33	7	1	112	93.33
	BM(PEN)	120	60	19	18	8	15	97	80.83
	B.ING	119	17	54	44	2	2	115	96.64
	MATE	120	19	28	51	9	13	98	81.67
	SAINS	119	14	45	39	11	10	98	82.35