

## **Le comte-duc d'Olivares scénario pour les Lames du Cardinal par Luc Lambert**

J'ai fait ce scénario est une interprétation totalement fictive de la disgrâce du comte-duc Olivares. L'idée est qu'en très peu de temps, Olivares, la Reine d'Espagne (Elisabeth de France) et l'héritier de la couronne d'Espagne sont mort. J'y insuffle donc une manigance des Dragons..



## Les Lames du Cardinal : Scénario Le comte-duc Olivarès (éboche 04-05-2018)

Résumé.....	3
L'intrigue.....	3
La « Vrais Foi » ou la « Magie naturelle ».....	4
Le Codex Tchacos ou les « évangiles perdu ».....	5
Personnages : la famille Olivarès.....	7
Comte-Duc Olivarès .....	7
Base historique pour sa disgrâce .....	7
Base draconique pour la disgrâce du comte-duc Olivarès.....	8
Duchesse Inès.....	9
Enrique Felipéz de Guzmán .....	10
Personnages : à l'Alcázar de Madrid .....	11
Élisabeth de France .....	11
Balthazar-Charles d'Espagne .....	13
Lope de Vega.....	14
Juan José d'Autriche.....	15
Jean-Charles della Faille.....	15
Personnages : Creu de Sant Jordi.....	17
Iñigo Cacères y Solís.....	17
Ana Bolea.....	17
Francisco de Quevedo y Villegas.....	18
Personnages : La cabale de l'Evangelio de Judas.....	19
Domingo Pimentel Zúñiga.....	19
María de Jesús de Ágrada.....	20
Personnages : L'Inquisition .....	21
Fernando de Valdés.....	21
Alonso de Salazar y Frías.....	21
Juan Valle Alvarado.....	22
Alonso B Herrera Holguín.....	22
Les PNJ spéciaux .....	22
Partie 1 : A la poursuite du comte-duc Olivarès .....	23
Présentation narrative.....	23
Présentation de Gil Vicente de Guevara.....	23
Scène 1 : In Média Res.....	24
Scène 2 : Bergerac.....	26
Partie 2 : Voyage en Espagne.....	27
Présentation narrative.....	27
Scène 1 : Voyage vers Madrid.....	28
Scène 2 : Rencontre avec Quevedo.....	29
Scène 3 : Rendez-vous secret avec Alonso de Salazar.....	30
Scène 4 : Sauver au cœur de l'Inquisition une jeune croyante.....	30
Scène 5 : Sauver le monastère et l'Evangile .....	30
Scène 6 : Sortir d'Espagne avec ce qu'il reste .....	30
Les Sorcières de Zugarramurdi.....	31

## Résumé

Le scénario s'articule en trois moments pouvant être fait totalement indépendamment.

- Le premier consiste à récupérer le comte-duc Olivarès, l'ex-premier ministre Espagnol en disgrâce.
- Le second est de trouver un moyen de faire échouer le plan de la Griffé Noire. Via l'Inquisition ils veulent transférer des pouvoirs de « Vrais Foi » au bâtard sang-mêlé du Roi et éliminer l'héritier actuel. Cela passe par découvrir où sont les évangiles permettant de développer la « Vrais Foi », de les ramener en France mais aussi de sauver les personnes porteuses de cette « Vrais Foi » d'un rituel réalisé par l'Inquisition. Sinon ils peuvent aussi sauver l'héritier en éliminant le bâtard sang-mêlé.
- Le dernier qui est plus tardif, est d'empêcher la transformation du futur enfant de la reine. La Griffé Noire veut encore essayer de faire naître un enfant portant des « gènes » de Dragon pour en faire un héritier de la couronne. La naissance est prévue en octobre 1644. Donc les joueurs ne peuvent l'apprendre qu'après mars 1644. Il est à noter que quoi qu'il se passe se sera un échec, la reine comme sur six autres tentatives fera un enfant non viable (grâce à son artefact de protection), mais cette fois si elle mourra en couche.

Des informations sur un ***couple Espagnol enlevé*** recoupé aux événements actuels en Espagne font dire à Mazarin et ces espions qu'il doit s'agir du ***comte-duc Olivarès et sa femme, la duchesse Inès***. Il demande donc à ces Lames de retrouver ce couple et de lui amener.

Le cardinal Mazarin sait que le comte-duc Olivarès est en disgrâce. Il a lu le manifeste qu'Olivarès a écrit. Il y défend sa politique permettant de moderniser le pays et critique les institutions Espagnoles. Même si ce n'est qu'à demi-mot son manifeste est clairement un cri pour dénoncer les Dragons. Il y a surtout un paragraphe complet sur l'Inquisition. Il présente l'organisation religieuse comme l'élément central de ce contre-pouvoir. Là encore le texte n'est pas aussi clair mais un lecteur connaissant la Griffé Noire comprend que l'organisation Draconique tient l'Espagne grâce à cet organisation religieuse.

Les informations d'Olivarès convaincront définitivement le cardinal Mazarin d'envoyer les Lames en Espagne pour contrer l'Inquisition Espagnole dans ces plans.

### *La légende est pour les personnages :*

+ : Pour donner les dates de leurs morts

# : Donne leurs âges en 1643

~~1629~~, 1625 : Quant je barre une date c'est pour modifier la date de naissance historique

**Wikipedia** : Histoire réelle provenant de Wikipedia

**Scénario** : Éléments de fictions.

## L'intrigue

L'Inquisition a découvert il y a quelques années qu'une cabale était née au sein même de l'église Espagnole. Ils ne savent pas encore exactement qui la dirige, mais ils savent que l'origine est l'utilisation de l'évangile de Judas pour développer les pouvoirs de la « Vrais Foi », que les Dragons connaissent sous le nom de « Magie Naturelle ». Les Dragons connaissent la « Magie Naturelle », ils connaissent aussi la légende selon laquelle Jésus avait une « Magie Naturelle » extrêmement développée, et qu'il avait été persécuté par des Dragons pour cela. Même si elle est très rare ils font tout pour faire disparaître les humains en ayant les signes. Sous couvert de la sorcellerie, l'Inquisition chasse donc depuis des années cette cabale centrée sur la « Vrais Foi » et opposée directement aux Dragons. Tout a commencé en 1610, l'Inquisition a découvert un grand nombre de porteurs de « Magie Naturelle » au monastère de San-Salvador, près de

Zugarramurdi (*je place en fin de document ce que j'ai trouvé sur wikipedia a ce sujet*). Ils y ont torturé plus de trente personnes, dont dix ont été mené jusqu'au bûcher, et le reste est mort en prison. Sur l'ensemble une seule personne est sortie libre, **María de Ximildegui**. Elle est a l'origine de la dénonciations, mais elle n'était en fait au courant de rien. Elle a été témoins de certaines scène qu'elle n'a pas compris. Ces tortures a permis à l'Inquisition d'obtenir des noms, et la chasse aux sorcières contre la cabale « *Evangelio de Judas* » a commencé. Depuis l'Inquisition a découvert et brûler des dizaines de membres, détenteur ou pas de pouvoirs. Ils savent que la base de cette cabale sont « *Les évangiles perdus* ».

La Griffes Noire est depuis longtemps à la tête de l'Inquisition, et grâce à cette organisation elle détient le pouvoir de la peur. L'objectif d'organisation est d'avoir un Roi dévoué à sa cause. Leurs plan pour être les maîtres incontesté de l'Espagne est de placer en première place sur la liste des héritier du Trône le bâtard Sang-mêlé de Philippe IV, **Juan José d'Autriche** (ou Jean Joseph). Et pour cela compte utiliser un rituel utilisant le sacrifice d'un sorcier ayant un bon contrôle de la « Magie Naturelle ». Ce rituel en plus de conféré au sang-mêlé des pouvoirs a un effet secondaire intéressant, cela lui masque son aura draconique. Ainsi il sera perçus comme un humain, tout en lui conférant des pouvoirs « divins ». Ils l'ont testé en 1610 mais jamais le sorcier sacrifié avait des pouvoirs suffisant pour que le sang-mêlé obtienne un pouvoir quelconque. Tous les sorciers sacrifier n'avait pas le contrôle de leurs pouvoir. **María de Jesús de Ágrada** est la seule actuellement qui permettrait de faire fonctionner ce sortilège.

La disgrâce au plus haut niveau de l'Etat du comte-duc Olivarès est venu principalement de son opposition de plus en plus franche a la Griffes Noire. Depuis sa disgrâce il a fait édité un manifeste particulièrement virulent, et c'est donc attaché une cible dans le dos. L'Inquisition va tout faire pour le discréditer en lui faisant un procès. Ainsi depuis quelques mois, grâce à ces contacts, il a découvert le plan de l'Inquisition de remplacer l'héritier et la cabale de l'« *Evangelio de Judas* ». Même si Olivarès ne sait pas exactement ce qu'est cette « *Vrais Foi* » qui fait si peur aux Dragons, il sait que c'est important. Acculé, et dans l'incapacité de sauver l'héritier ou de mettre en échec l'Inquisition, il se voit contraint de demander de l'aide a son ancien ennemis, la France. Il fuit donc vers la France et a emporté avec lui des informaiton pour contrer les plans de l'Inquisition. Il sait qu'il risque de ne pas arriver a livrer son message, donc il confie une copie a sa femme qui l'accompagne, et a son fils. Son fils, lui, doit faire le voyage par une autre route. Ainsi même si ils se font tuer en route, le message arrivera a Mazarin.

## **La « Vrais Foi » ou la « Magie naturelle »**

Le pouvoir de la « Vrais Foi » est connu des dragon depuis des millénaires. Ce pouvoir n'a pas se nom pour eux, ils le nome « Magie Naturelle ». Le développé nécessite en fait une force d'âme extraordinaire. Des dragons peuvent l'avoir, mais plus fréquemment quelques humains arrivent à le développer. Les Louves l'ont, et c'est ce qui leurs permet de contrôler l'âme des dragons et d'utiliser au travers d'elle leurs magies. Mais d'autres voix sont possible, dont une permettant d'exploiter les arcanes magiques directement, et sans le contre coût pour l'utilisation de « l'énergie magique ». Un porteur de cette magie naturelle par sa seule volonté peut réaliser des « miracles ». Il utilise en fait la magie brut du monde sans la modeler. La plus part des porteurs ne sont pas conscient de leurs dont. Ils perçoivent instinctivement que le monde est plus riche que ce que l'on en voit. Aujourd'hui cela ce traduit généralement par des gens ayant une « Vrais Foi ». Dans un état de transe ou de grand stress ils peuvent provoquer des effets allant dans le sens de leurs besoins, mais ils attribuent cela au divin qu'ils adorent. Bien guidé et encadré ces personnes pourraient devenir bien plus puissant qu'un Dragon, et pourraient finir par contrôler les effets. Mais ils sont rare, et rarement identifié, et donc pratiquement aucun n'a atteint un niveau suffisant pour enseigner aux autres la voix a suivre pour contrôler leurs dons.

Dans l'histoire un humain a pourtant atteint par sa seule foi (ou volonté) un niveau extraordinaire, c'est Jésus. A tel point qu'il a fallu une lance en Draconite (Livre 1 Page 5 des règles, la lance de Longinus serait en Draconite) pour le tuer. La Draconite comme on le sait détruit la magie (Livre 1 Page 24 des règles) et donc cela anéanti aussi la magie naturelle et a neutralisé les pouvoirs de Jésus. Les dragons en ont fait un exemple et par la suite ont toujours manipuler l'église pour étouffer ce qu'était réellement Jésus.

Le Codex Tchacos, est un document du troisième siècle, contenant l'Évangile de Judas. Cette évangile décrivant la « Vrais Foi » de Jésus et surtout comment il l'avait développé et utilisé pour faire des « miracles ».

**Quelques statistiques** ; La volonté seule ne suffit pas pour développer cette « Magie Naturelle ». Il faut avoir en soit un « gène » spécial. Donc **1 humain sur 22** (le paquet des arcanes) est porteur de ce gène. Les évangiles permettent via des tests de déterminer si une personne est porteuse, et développer sa volonté avec des exercices pour contrôler ces émotions et ainsi faire volontairement des effets magiques brut. Les **Dracs** n'ont pas ce « gène », mais les **Dragonnets** l'ont dans de plus grande proportions, près de 1 sur 11 ont le gène. Enfil les **Dragons** l'ont aussi mais très très rarement, 1 sur 454 (tomber deux fois sur la même arcane lors d'un tirage dans un paquet de 22)

## Le Codex Tchacos ou les « évangiles perdu »

**Wikipédia** : Le codex Tchacos est le nom d'un manuscrit copte en dialecte saïdique sur papyrus du IIIe ou IVe siècle, retrouvé, selon certains témoignages, avec d'autres dans un cimetière copte de Moyenne-Égypte, dans la région de Al Minya. Le manuscrit comporte 66 pages, dont seules vingt-cinq forment le fameux « Évangile de Judas ». Il contient aussi deux autres textes apocryphes (non reconnus par l'église) : l'Épître de Pierre à Philippe et la Première Apocalypse de Jacques. Son nom lui vient de sa propriétaire, *Frieda Nussberger-Tchacos*. De la découverte elle-même, peut-être vers la fin des années 1970, on ne sait rien de vraiment fiable. La découverte aurait été faite par des paysans, des fellahin, dans une caverne ayant servi de sépulture. Le codex était enfermé dans une boîte en pierre. Le climat rigoureusement sec avait préservé le contenu.

**Scénario** : Ici le nom sera plutôt « *Les évangiles perdu* ». Et bien sûr dans le monde des Lames du Cardinal, outre sa dimension historique non négligeable, ce manuscrit décrit la « Vrais Foi » et comment la développer. Jésus l'avait développé de façons extraordinaire, il était lui même croyant, et attribuait ce pouvoir a Dieux. Ainsi Jésus avait des pouvoirs comparable aux Louves, mais sans être associé a une âme de Dragon. De plus il l'aurait utilisé pour repousser un Dragon Archéen ! Actuellement seule la France associe dieu au combat conte les dragons, et avec le Pape actuel elle est au bord de l'excommunication.

### **Quelques idées de pouvoir de Vrais Foi ;**

- **Lévitacion**
- **Thaumaturgie** : guérison
- **Faire sortir le démon** : montre le vrais visage, si c'est un dragon une transformation partielle involontaire et douloureuse commencera.
- **Sphère de répulsion** : zone repoussant tout ce qu'il y dans un rayon donné au tours du sorcier.
- **Zone de répulsion** : idem, type l'ouverture des eaux par Moïse.
- **Modifier la météo**
- **Bouclier magique** : lumière absorbant sur une durée limité les dégâts)
- **Ange protecteur** : énergie brute que des témoins, ne pouvant comprendre assosiront cette lumière l'ange Gabriel venu terrasser les ennemis du sorcier
- **Transformation de la matière** : Eau en vin, vin en sang,
- **Création de matière** : multiplication des pains, poissons..

## Les Lames du Cardinal : Scénario Le comte-duc Olivarès (éboche 04-05-2018)

On va aussi déplacer sa découverte de 1970 à 1570. Il est arrivé en possession d'une collectionneuse d'antiquité du Saint-Empire **Frieda Nussberger-Tchacos** en 1595. Pour l'aider à le traduire elle c'est rendu au monastère de San-Salvador, près de Zugarramurdi. Là elle savait pouvoir trouver le père **Miguel de Goiburu** (pour le scénario le berger de Zugarramurdi est devenu moine) qui savait lire le Copte. Elle a passé quelques années au monastère à pratiquer les enseignement des évangiles avant de mourir. Ce lieu deviendra le cœur du développement de la « Vrais Foi ».

Avant le procès de 1610 « *Les évangiles perdu* » avaient été transférés à la garde de **Domingo Pimentel Zúñiga** au sein de dans les archives du *monastère à Mayorga*. Cela fait près de 30 ans que l'Inquisition cherche à savoir où sont ces évangiles et qu'aucun de ceux qu'ils ont capturés n'a encore craqué. Domingo a donc eu le temps de développer la cabale et il c'est préparé au jour où l'Inquisition viendra le chercher.

### **Pouvoir de la « Vrais Foi » :**

Dès qu'un pouvoir de ce type est utilisé le « sorcier » se nimbe d'une lumière légère mais visible. Cet effet secondaire est souvent visible dans les représentations des saints.

La limite d'utilisation dans tous les cas est de un seul pouvoir par assaut, et si il y a un test de volonté ce dernier prend une ronde, le pouvoir se déclenchant au début de la ronde suivante.

### **Pouvoir de la « Vrais Foi » non maîtrisé :**

Un sorcier peut déclenché n'importe quel pouvoir magique brut sans test à une valeur choisie par le maître de jeux. Ces effets se font en cas de gros stress là encore déterminé librement par le maître de jeux. Le même effet peut être réalisé avec **un test en volonté groupant 7 réussites**. Dans le cas d'un test de ce type le maître choisit un effet répondant plus ou moins aux prières et d'une intensité à sa discrétion.

### **Pouvoir de la « Vrais Foi » maîtrisé :**

Un sorcier de la « Vrais Foi » peut développer des effets volontairement. Pour cela il doit suivre les enseignements des évangiles de Judas, ou avoir déjà provoqué involontairement deux fois le même effet. Dans ce second cas il le gagne au niveau 1. *Pour le déclencher il doit faire un test de volonté, le nombre de réussites désignera la « puissance » du sort.* Cette puissance est toute fois limitée à son niveau de contrôle. Le fait de maîtriser un effet n'empêche pas (au contraire) de le déclencher à une force supérieure involontairement en cas de stress, ou suite à un test de volonté ayant 7 réussites ou plus. Dans ce cas l'intensité est à la discrétion du maître, mais le sorcier gagne gratuitement un niveau. Le niveau maximum de contrôle accessible est de 6.

## Personnages : la famille Olivarès

### Comte-Duc Olivarès

*Gaspar de Guzmán y Pimentel Ribera y Velasco de Tovar (1587- #56 -+1645)*

**Wikipedia :** *Gaspar de Guzmán y Pimentel Ribera y Velasco de Tovar*, comte d'Olivares et duc de Sanlúcar la Mayor, né à Rome le 6 janvier 1587 et mort le 22 juillet 1645 à Toro, près de Zamora, est un important ministre et favori royal espagnol. Son nom est souvent raccourci en Gaspar de Guzmán y Pimentel et il est souvent appelé comte-duc d'Olivares.



### Base historique pour sa disgrâce

Même si le début des problèmes territoriaux sont avec les Provinces Unies des Pays Bas Espagnol en 1572, l'histoire donne les années 1640 comme étant le début de la déchéance de l'Espagne. Le cas de la

monarchie hispanique est particulièrement riche de difficultés. Voilà un ensemble multi-culturel qui pose le problème de la centralisation à l'échelle de la péninsule avec un empire colonial immense et dont le souverain n'est ni oint ni thaumaturge et qui ne reconnaît pour toute doctrine politique que le catholicisme. Au XVIIème siècle époque de son extension maximale voici que la monarchie catholique tremble sur ses bases territoriales, un cycle de mouvements politiques violents vient contester l'architecture de l'ensemble. La remise en cause de allégeance au roi, les désordres, les assassinats politiques, la guerre civile esquisse de changement de régime, tous ces ingrédients se retrouvent divers moments des crises des années 1640.

Ce temps des troubles commence par les émeutes Evora de 1637 et se poursuit avec la révolte de Naples en 1647. Entre ces deux dates quatre événements essentiels : juin 1640 sécession de la Catalogne, décembre 1640 sécession du Portugal (et donc la fin de l'union Ibérique), Juin 1641 conspiration en Andalousie (par le duc Médina Sidonia et le marquis d'Ayamonte) et enfin en mars 1643 la chute du comte-duc Olivares.

L'équation de départ semble assez simple : à l'articulation du réformisme centralisateur d'Olivares et de la crue fiscale liée la guerre de Trente Ans, répond l'articulation de l'émotion populaire anti-fiscale et des conspirations des élites frustrées par le favori. La Castille, la Navarre, Valence et Aragon obéissent ; la Catalogne, le Portugal, l'Andalousie, Naples et la Sicile se soulèvent.

Les tensions s'expliquent pour l'essentiel par les atteintes répétées de Madrid au respect des privilèges et des libertés des Couronnes et Royaumes non castillans et par le poids croissant de la pression fiscale.

Entre 1627 et 1635, **Don Gasparo de Guzman, comte d'Olivarès, duc de San Lucar de Barrameda** fit des efforts ultimes pour imposer ses réformes par la voie autoritaire. La politique d'unification était à ses yeux l'unique possibilité de sauver la monarchie, et il était également nécessaire que les royaumes contribuent aux charges militaires que la Castille ne pouvait plus assumer seule. Toutefois, les résistances furent importantes ; couplées aux déroutes militaires, elles minèrent le prestige de la couronne. Après le premier choc de la mutinerie de la **révolte de la gabelle en Biscaye** (1630-1631), le mécontentement intérieur des royaumes de la péninsule éclata finalement au grand jour en 1640. Avec **l'occupation française de Salses** dans le Roussillon, la guerre touchait la Catalogne ; ce fut le prétexte avancé par

## Les Lames du Cardinal : Scénario Le comte-duc Olivarès (éboche 04-05-2018)

Olivares pour *imposer la « Unión de Armas »*. Cependant, le système de recrutement fut déclaré contraire aux constitutions catalanes par la Députation catalane. Les troubles nés de l'obligation de loger les troupes créèrent un climat de tension débouchant sur le « Corpus de Sang » (juin 1640) et *la sécession de la Catalogne*, qui ne sera étouffée qu'en 1651. De la même manière, quelques mois plus tard et pour des raisons similaires, débuta en décembre 1640 la guerre de Restauration, qui aboutit à la dissolution de l'Union Ibérique et à l'*indépendance du Portugal*. Aux défaites castillanes aux batailles de Montjuïc (26 janvier 1641) et de Lleida (octobre 1642), s'ajouta *la conspiration indépendantiste d'Andalousie* du *duc de Medina Sidonia* et de *Francisco Manuel Silvestre de Guzmán, marquis de Ayamonte* à l'été 1641. Cette conspiration fit perdre tout crédit politique au comte-duc et le força à l'exil en 1643. Il se retira d'abord dans ses domaines de Loeches, dans les environs de Madrid. Mais ses détracteurs continuèrent à formuler des accusations contre lui, jusqu'à pousser le roi à l'exiler plus loin à Toro (1643) et l'Inquisition à le juger en 1644. Il mourut à Toro en 1645.

### Base draconique pour la disgrâce du comte-duc Olivarès

Le comte-duc Olivares a été l'instrument de la griffe noire pendant des années. Mais à ces efforts pour stabiliser et renforcer l'Espagne, les loges draconiques répondaient par des actions l'affaiblissant. Il devient aux yeux de tous le responsable de tous les maux. De fait la politique de modernisation qu'il a essayé de pratiquer a rencontré énormément de résistance chez les humains. Mais aussi chez les dragons, les loges Draconique gangrenant le pays n'ont pas toujours intérêt dans ces changements. Cette centralisation allait souvent à l'encontre de leurs autorités. D'où les divers soulèvements, qui quant ils n'étaient pas appuyés par la France l'étaient par des Dragons. Le comte-duc Olivares finit par comprendre que les Dragons se nourrissent du chaos ambiant. C'est un homme instruit, aux mœurs simples, désintéressé, épris du bien public, mais orgueilleux à l'excès, dur et brouillon. Il combattit les déplorables abus introduits par la *Griffe Noire* et ses créatures, révoquant les fonctionnaires corrompus, faisant obstacle à certain plan de l'organisation et essayant de stimuler l'industrie et le commerce. Mais il dut continuer d'alimenter le luxe de la cour de Madrid. Il y voyait un élément essentiel du prestige de la monarchie et de la grandeur de l'Espagne. Ainsi, étant de moins en moins servile, il devient le bouc émissaire parfait.

Dès Janvier 1643 il fut remplacé par son neveu *don Luis de Haro*. Le comte-duc est assigné à résidence dans ses domaines de Loeches, dans les environs de Madrid. Le ministre disgracié se défendit en publiant un mémoire, qui faisait l'apologie de son gouvernement et mettait en cause la Griffe Noire au travers d'attaques contre de grands personnages, l'Inquisition et des membres de la famille royale. Ce nouvel acte malheureux, dicté par son patriotisme a fini de le condamner. Ne pouvant pas l'assassiner au vu de ces appuis et de ce qu'il représentait, la Griffe Noire décide de lui envoyer l'Inquisition pour lui faire un procès et bien sûr s'en débarrasser définitivement.

**Scénario** : résumé du point de vue du comte-duc Olivarès.

- Il voulait faire une Espagne forte, et avait compris qu'il fallait des réformes pour moderniser le pays. Il ne voyait pas le mal à être allié aux dragons. Ils font partie du monde et on ne peut pas faire sans eux. Il fut d'ailleurs un fidèle, et c'est grâce à eux qu'il est devenu un Grand d'Espagne. Mais il est vrai que depuis le retour de la magie au travers de la Jusquiamé leurs influences entraînent petit à petit le monde dans le chaos. Ils se font des guerres de pouvoir, et instrumentalise les humains dans leurs guerres. Les loges, dont la Griffe Noire utilise les humains comme des pions, et il a compris que le chaos sera leur seule contribution à l'humanité.
- La prise de conscience que les dragons sont le problème et pas la solution est venue aussi par l'intermédiaire de sa femme, la *duchesse Inès*. Elle est très proche de la Reine d'Espagne,



## Les Lames du Cardinal : Scénario Le comte-duc Olivarès (éboche 04-05-2018)

Elisabeth de France. La reine d'Espagne est la fille d'Henri IV et la sœur de Louis XIII, a toujours été méfiante envers les Dragons. Sa femme, la *duchesse Inès* lui a donc fait ouvrir les yeux petit à petit sur la réalité d'un monde dirigé par les Dragons.

- Sa femme, la *Duchesse Inès de Zuniga* a été nommé grâce à la reine, *Elisabeth de France*, tutrice du Prince héritier, *Balthazar-Charles d'Espagne*, à sa naissance (1629).
- Ils ont été aidé par la reine *Elisabeth de France*, qui est une très grande amie de la *duchesse Inès*. La duchesse Inès est la tutrice de son fils *Balthazar-Charles d'Espagne* l'héritier de la couronne, il a 14 ans en octobre 1643.
- Avant d'être en disgrâce il a chercher un moyen de nuire à la Griffe Noire. Il a découvert que l'Inquisition Espagnole est en fait le bras officiel de l'organisation secrète. Il a tout fait pour officiellement les discréditer. C'est ce qui lui vaut sa disgrâce et d'avoir assez vite été poursuivie par l'Inquisition pour qu'il soit soumis à un procès perdu d'avance. Il sait qu'au moins *Fernando de Valdés*, le grand maître de l'Inquisition Espagnole et son second *Valle Alvarado* sont des Dragons nouveaux nés.
- Il a surtout grâce à ces contact découvert le plan des Dragons consistant à assassiner l'héritier pour y placer son demi frère sang-mêlé.
- Il sait que la « Vrais Foi » existe et est persécuté par l'inquisition.
- Si l'Inquisition trouve un « sorcier » suffisamment puissant ils pourront faire un rituel permettant de transférer ces pouvoirs au bâtard, et simplifier ainsi son acceptation par le peuple.
- Il fuit donc pour demander de l'aide à la France

### Duchesse Inès

*Inès de Zúñiga et Velasco (1584 - #59 - +1647)*

**Wikipedia** : La duchesse Inès s'est mariée à Madrid en septembre 1607 avec son cousin Gaspar de Guzmán et est ainsi devenu la comtesse Olivarès. La duchesse Inès était la grande femme de la Reine et a été nommée à la naissance du nourrisson **Balthazar-Charles d'Espagne**, tutrice et responsable de l'éducation du nourrisson. Ces charges qu'il a exercées avec délicatesse et zèle. Le comte duc d'Olivares et sa femme achetèrent en 1633 la ville de Loeches, située à 35 km de Madrid.

À la révélation de son mari en septembre 1641 d'avoir un enfant bâtard de 27 ans, né en avril 1613 à Madrid avec une dame de la cour de la reine, elle se dévoua avec la même affection pour Julián de Guzmán, le fils adultère du comte-duc. Le bâtard a été légitimé en 1642 par le Comte-Duc et a reçu le nom d'**Enrique Felipéz de Guzmán**. il était marié à **Juana de Velasco**, fille de **Bernardino Fernández de Velasco**, Constable de Castille, IX Comte de Haro, VI Duc de Frías. Le roi Felipe IV accorda à Enrique, le 10 octobre 1642, le titre de **marquis de Mairena**. Il mourra le 13 juin 1646. Il n'avait pas de succession. Le comte-duc d'Olivares dans son testament accordé en 1642 demande à sa femme Inès sincèrement désolé pour le déplaisir et le chagrin sans fin, qui dans sa vie entière l'ont causé, qu'elle par sa fidélité touchante et complaisance n'a pas mérité.



**Scénario** : Cette femme fait partie de l'organisation secrète « *Creu de Sant Jordi* ». Elle ne l'était pas initialement. Mais son contact avec la reine d'Espagne l'a fait rejoindre cette cause. A la cours elle a été témoins des turpitudes de la Griffé Noire. La reine a déceler chez elle une allier, car elle est fiable et naturellement solide. Elle possède une résistance naturelle aux sort, et son cœur est pur. Elle porte les souches brut de la « Magie Naturelle », mais comme elle n'a jamais été en contact avec la cabale de « l'Évangile de Judas », elle ne le sais pas. Dans d'autre lieux et d'autre circonstance elle aurait certainement fait une très bonne Louve. Ainsi la reine lui a confié l'éducation de son fils. Elle a depuis été formé a l'escrime et la reine lui a fait obtenir, caché sous ces jupes, une arme en Dragonite et une « Larme de Sainte » (*Livre 3 P 29*). Avant de partir en exil elle a confié la « Larme de Sainte » à l'héritier Balthazar-Charles.

Elle n'a pas développé le pouvoir de la « Vrais Foi », mais avec l'accès a l'évangile de Judas elle devais l'obtenir, sa « Magie Naturelle » est déjà suffisante pour la protéger.

En 1641 quant elle a découvert le bâtard de son mari, *Enrique Felipéz de Guzmán* (fils de Isabel de Anversa), elle a vu le moyen d'avoir un héritier pour sa cause et l'a formé avec tous le savoir nécessaire pour devenir un adversaire des Dragons.

Aujourd'hui, seul le comte-duc Olivares est recherché activement par l'Inquisition, mais elle n'a plus de poste utile, ayant été remercié en temps que tutrice de l'héritier. Elle accompagne donc son mari dans sa fuite avec comme mission de l'appuyer pour obtenir l'appui de la France.

## **Enrique Felipéz de Guzmán**

(1613, #30, +1646)

**Wikipedia** : Il est le fils de Isabel de Anversa. Il a épousé Juana Fernández de Velasco et le couple a eu un fils, Gaspar Felipe de Guzmán.

**Scénario** : A 27 ans il avait déjà une vie avant de devenir l'héritier du titre de comte-dur d'Olivarès. Il était un capitaine dans un régiment de Tercio. La rencontre il y a deux ans avec la *duchesse Inès* lui a donner un but. Il est un bretteur de talent et s'engage donc dans la cause des « Creu de Sant Jordi ». Il a été nommé chevalier par *Iñigo* juste avant qu'il parte pour chercher les Lames. Même si il n'est pas directement recherché par l'Inquisition, sa première mission sera d'aller en France seul pour transmettre le message de son père à la France.



Malgré les ordres de faire le voyage indépendamment pour multiplier les chances de faire parvenir les informations il a décider de suivre son père a bonne distance pour l'aider en cas de problème. Cela permettra aux Lames d'avoir des informations très précise sur la direction prise par les spadassins.

Si personne ne parle Espagnol il peut repartir en Espagne avec les Lames, ou son rôle peut s'arrêter là.

## Personnages : à l'Alcázar de Madrid

Le Roi d'Espagne et la cours se partageaient entre deux palais à Madrid, l'Alcázar et en résidence de plaisir le palais du Buen Retiro.

### Élisabeth de France

(1602- #41 - +1644)

**Wikipedia** : Élisabeth de France, également appelée Élisabeth de Bourbon ou Isabelle de Bourbon (22 novembre 1602 à Fontainebleau - 6 octobre 1644 à Madrid), fut reine d'Espagne, du Portugal, de Sicile et de Naples, duchesse de Bourgogne, de Milan, de Brabant, de Luxembourg et de Limbourg, comtesse de Flandre et comtesse palatine de Bourgogne. Elle est la fille de Henri IV et de Marie de Médicis.

Objet vivant d'une alliance avec l'Espagne non souhaitée par son père mais désirée par sa mère Marie de Médicis (princesse italienne dont la mère était une Habsbourg), par les Concini, favoris de sa mère, et par le parti dévot français, elle est "échangée" contre l'infante espagnole *Anne d'Autriche* qui quitte son Espagne natale pour épouser Louis XIII, frère d'Élisabeth.

Le 25 novembre 1615 à Bordeaux, Élisabeth épouse le futur roi Philippe IV d'Espagne. En raison du jeune âge de Philippe IV qui n'a que dix ans, on tient tout d'abord Élisabeth à l'écart de la cour et de son époux. Mais la maladie de Philippe III change la donne. Le mariage est enfin consommé et Élisabeth est très rapidement enceinte.

Philippe IV et Élisabeth sont couronnés en mars 1621. Elisabeth devient la deuxième reine d'Espagne française depuis Élisabeth de France (1545-1568), fille d'Henri II et femme de Philippe II d'Espagne. Mais les festivités sont gâchées par la naissance prématurée d'une petite fille qui ne survivra pas, Marie-Marguerite.

Elle a dix-huit ans et demi quand elle commence à donner régulièrement des héritiers à Philippe IV :

- *Marie-Marguerite* (14 août 1621 - 15 août 1621), née prématurée, n'a pas survécu
- *Marguerite-Marie-Catherine* (25 novembre 1623 - 22 décembre 1623)
- *Marie-Eugénie* (21 novembre 1625 - 21 août 1627)
- *Isabelle-Marie-Thérèse* (31 octobre 1627 - 1er novembre 1627)
- *l'infant Balthazar-Charles* (17 octobre 1629 - 9 octobre 1646 probablement d'une crise d'appendicite)
- *François-Ferdinand* (mort-né en 1634)
- *Marie-Anne-Antoinette* (17 janvier 1635 - 5 décembre 1636)
- *L'infante Marie-Thérèse* (10 septembre 1638-30 juillet 1683) épouse en 1660 Louis XIV, roi de France et de Navarre (1638-1715)
- *Un enfant mort-né* (6 octobre 1644)

Elle donna à son mari neuf enfants en 29 ans de mariage, dont l'héritier du trône Balthazar-Charles. **Parmi eux, seule sa plus jeune fille, Marie-Thérèse future reine consort de France, parvint à l'âge adulte**, apportant à l'ennemi héréditaire de la Maison d'Autriche (la France dont elle est issue) des droits



## Les Lames du Cardinal : Scénario Le comte-duc Olivarès (éboche 04-05-2018)

sur le trône et les possessions espagnoles.

Affaibli par ses multiples grossesses et ses fausses couches, Elisabeth décède le 6 octobre 1644 en accouchant de son neuvième enfant.

Il est fort probable que Philippe IV ait transmis à sa femme une maladie vénérienne qu'il aurait attrapée avec une de ses maîtresses. Cette maladie pourrait expliquer certaines fausses couches, mais les mariages consanguins dont est issu Philippe IV pourraient également en être la cause. Pour les enfants mort-nés ou morts lors de leur enfance, la mortalité infantile peut être évoquée ainsi que l'incapacité des médecins de l'époque.

Élisabeth a souffert en silence de la mort de ses enfants et de ses fausses couches, et se sentait d'autant plus mal que certaines maîtresses de son mari lui donnaient des enfants. Sa culpabilité se ressent à travers les lettres qu'elle envoya à son frère Louis XIII et sa belle-sœur Anne d'Autriche. Elle avait toujours voulu que sa dernière fille, Marie-Thérèse, qui était âgée de cinq ans lors de la mort de sa mère, épouse le roi Louis XIV. Ce mariage eut lieu bien que les mariés fussent doubles cousins germains.

### Scénario :

Les six enfants morts seront dans cet univers tous mort né. En effet la Griffé Noire veut mettre sur le trône des Roi ayant des gènes de Dragons. Et ainsi petit a petit prendre le pouvoir. Mais ces rituels ont tous conduit à la mort de l'enfant, car la Reine possède un Artefact qui a bloqué le partiellement le processus, ce qui a conduit à la mort des fœtus.

Aujourd'hui la Reine d'Espagne, **Elisabeth de France** est dans une situation de plus en plus intenable. En temps que fille de France, elle a toujours secrètement combattu la Griffé Noire. Son éducation au près des Louves et les deux artefact en sa possession lui ont permis de faire discrètement une résistance réelle. Ce qui aujourd'hui ne lui permet plus de rester dans l'ombre est que son fils, l'héritier de la couronne, est en danger. La chute du comte-duc Olivarès a entraîné la disgrâce de sa femme, la **duchesse Inès de Zúñiga et Velasco**. La duchesse Inès avait été nommée à la naissance du nourrisson **Balthazar-Charles d'Espagne**, tutrice et responsable de l'éducation du nourrisson. Elle a toujours été très proche de la reine est l'une des rares à connaître et partager sa aine des Dragons. **Balthazar-Charles d'Espagne**, a en 1643 14 ans, et est au cœur de l'intérêt malsain de la Griffé Noire. L'éviction de sa tutrice leur permet donc de placer, avec l'appui du Roi, Philippe IV, un séide de la Griffé Noire, **Lope de Vega**, au plus près de lui. Via des informateurs elle sais que sont fils et elle courent un danger mortel. Le Sang-mêlé, **l'infant Juan Jose d'Autriche**, issue de la relation adultère du roi avec l'actrice **Maria Calderon** (dragonne de la Griffé Noire) doit remplacer son fils dans l'ordre de succession au trône. Le roi Philippe IV a légitimé cet « infant » il y a quelques années, mais pour l'instant Balthazar-Charles reste l'héritier.

La Reine d'Espagne aide donc le comte-duc Olivarès et la duchesse Inès à échapper à l'arrestation de l'Inquisition et fuir pour la France.

En résumé :

- Comme **Anne d'Autriche** qui avait été envoyé pour noyauter la royauté Française, **Elisabeth de France** a reçus avant de partir pour l'Espagne une éducation et des artefacts de la part des Châtelaines.
- **Artefact de l'arcane , 5 la Sentinelle silencieuse** : Elle, cache au cœur d'un **chapelet de bois** un artefact de protection magique. Au cours des années elle a été témoin de contrôle magique de l'esprit du Roi, Philippe IV. Elle même a été la cible de ces attaques, mais l'artefact lui a toujours permis de savoir ce qu'était ces pensés et ce qu'était les ordres insufflé. Elle a ainsi pût faire la bonne reine docile tout en limitant au maximum les méfait de ces influences. Cet artefact lui permis aussi de résister à plusieurs reprise à des tentatives d'hybridation des ces futur enfants. Les tentatives de la Griffé Noir ont été à plusieurs reprise de mettre sur le Trône d'Espagne un enfant ayant des gènes Draconique. L'artefact a systématiquement provoqué la mort des enfants hybride.

- **Artefact de l'arcane , 5 la Sentinelle silencieuse** : Elle a aussi sur une **chevalière** un artefact qui lui permet de déceler les sentiments. Après qu'une personne ai un bref contact avec sa chevalière, et pendant 10 minutes, la reine voit son orra, et donc sait quel sentiments les animes (mensonge, vert ; colère, rouge ; jalousie, jaune ; aine, orange ; amour, violet ; amitié, bleu). Cela lui a permis de s'entourer de personnes de confiance.
- Avec le temps elle a réussi a gagner la confiance de l'organisation secrété « Creu de Sant Jordi ». Et via son seul contact **Iñigo Cacères y Solís** (présenté dans le dernier volet de ma campagne « Jusqu'ame Ranse Et Regicide ») elle distille des informations et complotte contre la Griffé Noire. Pour être discret elle n'a pas de correspondance secrète avec la France. Seul la **duchesse Inès** et **Iñigo** savent qu'elle a un double jeux, et il est le seul faire les voyages vers la France pour donner ou prendre des informations. C'est déjà via lui que dans le scénario « Régicide en Série », de la campagne « Jusqu'ame Ranse Et Regicide », on peut obtenir de précieuses informations.
- Elle ne veut pas que son fils soit une marionnette de la Griffé Noire, comme l'est son père. Donc depuis sa naissance elle le fait éduquer dans cette méfiance. Elle a réussi a le préserver quelques temps. Mais la situation lui a échappé. Depuis la disgrâce du comte-duc Olivares, et de sa femme, elle se retrouve donc presque seule pour protéger son fils. Son nouveau tuteur est un Dragon nouveau née, **Lope de Vega**.
- Début Janvier 1644 la reine sera séquestré soit dans sa chambre de Alcázar royal de Madrid, soit dans le palais Alhambra à Grenade (a voir..). Le but est encore d'introduire des gènes de Dragon au fétus. Cette fois pour préparer cela la Griffé Noire va progressivement faire le vide autour de la reine et placer des agents de l'organisation a la place. Pour ce point si les Lames n'interviennent pas elle et le fétus mourront lors de l'accouchement en octobre 1644.

## Balthazar-Charles d'Espagne

(1629 - #14 - +1646)

**Wikipedia** : Il est le fils du roi d'Espagne Philippe IV et de sa première femme Élisabeth de France.

Étant donné qu'il était le seul enfant masculin issu du premier mariage de Philippe IV, Balthazar avait vocation à lui succéder au trône et portait le titre de prince des Asturies. En effet, l'année même de sa naissance naquit de la relation du roi avec l'actrice **Maria Calderon** un fils que le roi légitima : **l'infant Juan Jose d'Autriche**. Il est probablement mort de l'appendicite à 17 ans.

**Scénario** : Les dragons ont dans leurs manche le bâtard du roi, **Juan José**. C'est un sang-mêlé dévoué a leurs causes. D'un autre coté Balthazar-Charles et sa mère sont des obstacles. Depuis des années la Griffé Noire a essayé de dominer l'esprit de la Reine. Même si a plusieurs reprise cela a donné des résultats encourageant, l'organisation secrète sait aujourd'hui qu'elle n'a jamais réussi. La reine doit avoir amener de France une protection. Pire, Balthazar-Charles a été élevé par la duchesse Inès, et elle aussi n'a jamais été sous contrôle. Ainsi la Griffé Noire compte se débarrasser de cet héritier trop gênant si elle n'arrive pas a le contrôler. Cela n'est pas urgent pour l'organisation. Le résultat de la future grossesse de sa mère sera décisif. Une fois de plus ils vont essayer de donner quelque gènes Draconique au fétus. Si cette fois ci cela fonctionne et que c'est un garçon il est



## Les Lames du Cardinal : Scénario Le comte-duc Olivarès (éboche 04-05-2018)

sûr que Balthazar-Charles sera rapidement éliminé. Mais ce plan n'ayant jamais fonctionné ils préparent surtout une autre solution. Ils veulent placer dans la succession au trône le Bâtard, **Juan José**, mais ils doivent arriver à lui gommer ces marques draconiques et espèrent lui donner une « Magie Naturelle » via un rituel. Si ce plan fonctionnant Balthazar-Charles sera donc éliminé.

Depuis la disgrâce de sa tutrice, la **duchesse Inès**, c'est un Dragon qui lui sert de tuteur, **Lope de Vega**. Mais avant son départ la duchesse Inès lui a confié pour qu'il se protège de son nouveau tuteur sa « Larme de Sainte » (*Livre 3 P 29*). De plus comme pour son demi-frère le Roi lui a fait confectionner une protection : **Artefact de l'arcane 16, La gardienne derrière le Miroir** : Une chevalière qui agit passivement et lui donne une résistance qui se traduit en 5 points de ténacité en plus.

### Lope de Vega

(1562, #81, ~~1635~~)

**Wikipedia** : Il est un dramaturge et poète espagnol. Il est considéré comme l'un des écrivains majeurs du Siècle d'or espagnol.

**Scénario** : Voici un « jeune » dragon nouveau-né. On lui confie à la disgrâce de la duchesse Inès l'éducation et la surveillance et le « contrôle » de l'héritier au trône, Balthazar-Charles.

Il aura aussi le rôle, le jour venu, de l'exécuter.

C'est un combattant médiocre, mais c'est un manipulateur de tout premier ordre.

#### Listes de sorts qu'il connaît

Son Arcane principale est le **Gentilhomme au Corbeau, la 11**. Pour les autres il possède des artefacts qui lui donnent accès à l'arcane.



- **Artefact de l'arcane 16, La gardienne derrière le Miroir** : communiquer via le miroir (uniquement un artefact miroir et une phrase rituelle pour l'activer)
- **Arcane 11** - avoir une **emprise simple quelques secondes**. Le nombre de secondes dépend de la somme des arcanes bénies de la victime. Par exemple si la victime a deux arcanes bénis, la 7 et la 3, cela tiendra 10 secondes. En terme de jeu, une passe étant de 10 secondes je propose des paliers, de 1 et 2 tiendra qu'une ronde, 3 deux rondes, 4 et 5 trois rondes, puis on reprend, 6 et 7 quatre rondes, 8 cinq rondes et enfin 9 et 10 six rondes. Cette emprise permet juste d'empêcher la victime de faire quelque chose ou de l'obliger à faire quelque chose. La victime peut faire un test de « Volonté » contre la volonté du sorcier pour résister. Si elle échoue pendant la période elle ne peut pas faire de nouveau test, et rien ne peut plus l'interrompre.

#### Liste de rituels qu'il connaît

pour tous il faut des cierges de suif noir :

- **Arcane 11 - Emprise simple quelques jours** d'un individu, Cela permet d'influencer les réponses et les actes légèrement. En terme de jeu il faut 5 minutes pour réaliser ce sort, une fois fait il tient plusieurs jours. Le nombre de jours dépend de la somme des arcanes bénies de la victime. Par exemple si la victime a deux arcanes bénis, la 7 et la 0, cela tiendra 7 jours. Si elle n'en a pas ou

## Les Lames du Cardinal : Scénario Le comte-duc Olivarès (éboche 04-05-2018)

si elle n'a que l'arcane 0 ce sortilège ne tient pas. La victime à droit à un test de volonté contre la volonté du sorcier. Lors de l'emprise le sorcier peut soit obliger la victime à faire quelque chose, soit empêcher la victime de faire quelque chose. Pour chaque action, après la première heure, mettant en jeu la vie de la victime, ce test de volonté peut être renouvelé.

### Juan José d'Autriche

(1629, 1625, #18, +1679)

**Wikipedia :** Juan José d'Autriche (ou Jean Joseph), comte d'Oñate, né en 1629 et mort le 17 septembre 1679, est un homme politique et général espagnol qui est notamment gouverneur des Pays-Bas espagnols de 1656 à 1659 et premier ministre de l'Espagne de 1677 à 1679.

Reconnu comme fils bâtard par Philippe IV d'Espagne, sa mère, **María Calderón** (ou Calderona) était une actrice dont la vie dissolue avait rendu sa paternité problématique. Cependant, le roi le légitime et lui fait suivre une éducation soignée à Ocaña où il apprend les bases de la vie militaire. Le père jésuite et mathématicien **Jean-Charles della Faille** est son précepteur.

**Scénario :** Donc lui donne 4 ans de plus pour en faire un adversaire possible. C'est un sang-mêlé, avec de l'écaille dans le dos. Il est dans l'ordre de succession au trône d'Espagne. La Griffes Noire l'a sous sa coupe au travers d'un Dragon, le père jésuite et mathématicien **Jean-Charles della Faille**. Ce dernier en plus l'éduque et le protège. Avec le temps il est devenu un bretteur de talent. Il ne fait pas de magie mais a un artefact pour le protéger.

- **Artefact de l'arcane 16, La gardienne derrière le Miroir :** Une chevalière qui agit passivement et lui donne une résistance qui se traduit en 5 points de ténacité en plus.



### Jean-Charles della Faille

(1597, 1502 - #132 - + ?)

**Wikipedia :** Jean-Charles della Faille (ou Jan-Karel/Juan Carlos della Faille), né le 1er mars 1597 à Anvers (Belgique) et décédé le 4 novembre 1652 à Barcelone (Espagne), était un prêtre jésuite brabançon, mathématicien et précepteur du prince Juan José d'Autriche, à la cour d'Espagne.

Jean-Charles della Faille a publié une seule œuvre de conséquence, son *Theoremata de centro gravitatis partium circuli et ellipsis* (Anvers, 1632), et cela grâce à l'insistance de Saint-Vincent, qui souhaitait qu'il publie ses recherches sur le centre de gravité avant le suisse Paul Guldin, qui préparait un ouvrage sur le même sujet. Adoptant la méthode



## **Les Lames du Cardinal : Scénario Le comte-duc Olivarès (éboche 04-05-2018)**

d'Archimède, della Faille développa une formule (désormais classique) qui permet de calculer le centre de gravité d'un secteur circulaire, ou de ses segments.

Le mathématicien hollandais Christiaan Huygens admirait grandement la découverte du père della Faille et l'exposition parfaitement logique du traité où il expose sa découverte. Vers la fin de 1645, Philippe IV le nomme professeur particulier et précepteur de son fils légitimé Juan José d'Autriche. Della Faille avait laissé des manuscrits en possession de Don Juan José d'Autriche. Ils n'ont jamais été retrouvés.

**Scénario :** Pour les besoins de notre scénario il est le précepteur depuis plus longtemps, et surtout c'est un Dragon. C'est un combattant de tout premier ordre, et il a quelques tours dans son sac

### ***Listes de sorts qu'il connaît***

**Son Arcane principale est le Guerrier Immortel, la 20.** Pour les autres il possède des artefact qui lui donne accès à l'arcane.

- **Artefact de l'arcane 16, La gardienne derrière le Miroir :** communiquer via le miroir (uniquement un artefact miroir et une phrase rituelle pour l'activer)
- **Artefact de l'arcane 3, le Jongleur Indécis :** Une bague qui avec un mot de contrôle lui permet d'avoir en plus de lui même 3 reflets de lui dans la pièce. Ces reflet sont tous autonome avec un seul ordre simple potentiellement différent, ils ont tous ces caractéristiques de combats et disparaissent au bout de trois asseaux, ou si ils reçoivent 2 points de ténacité.
- **Sortilège de l'arcane , 20 le Guerrier Immortel :** une armure magique pour lui (livre 3 page 71), qui le protège (que lui pas ces reflets) du nombre de point dépensé. Mais une fois cette protection passé une fois elle disparaît.



## Personnages : Creu de Sant Jordi

### Iñigo Cacères y Solís

(1606 - #36 - + ?)

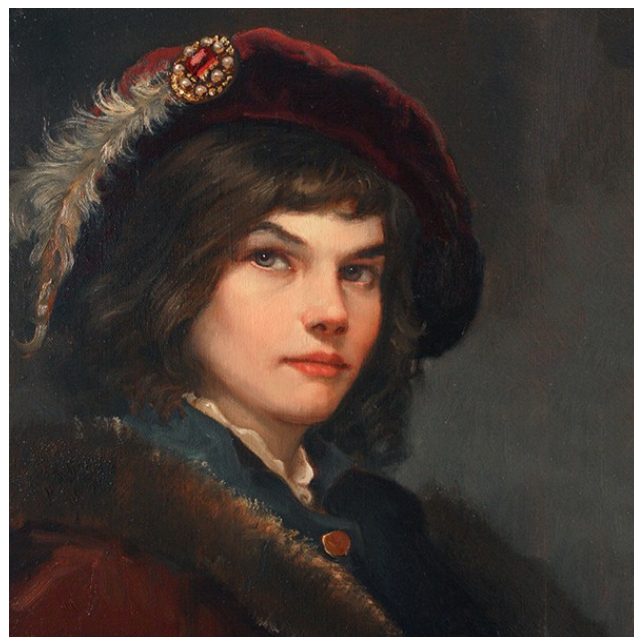
**Scénario :** *Personnage totalement fictif.* Iñigo Cacères y Solís fait parti de la noblesse Espagnole. Il est chevalier de l'**Ordre d'Alcántara**. C'est un ordre militaire hispanique fondé au XIIe siècle. C'est un ordre proche des Templier qui avait initialement pour but la défense de l'Espagne contre les Maures mais aussi contre les dragons. 1492 signe la fin de la Reconquista, et le retour de la Jusquiamme et des dragon sur le devant de la scène. Pour l'ordre c'est aussi la fin de l'indépendance car l'ordre est rattache à la Couronne d'Espagne. Il est a noter que depuis 1546, l'obligation de chasteté des chevaliers est levée. Cet ordre est donc depuis plus d'un siècle sous les ordres de la cours aux dragons, mais une partie de ces membres, dont Iñigo, n'a pas oublié l'un des but lors de sa création : détruire les dragons. Lui et quelques autres sont donc membre de l'une des dernières organisation secrète combattant les dragons en Espagne : « **Creu de Sant Jordi** ». De part sa position de noble chevalier il peut voyager sans attirer l'attention sur lui. Il sert d'agent de liaison entre les espions infiltré au sein de la Griffe Noire et l'organisation. Il est aussi régulièrement en contact avec les Châtelaines. C'est un ibérique mais il est calme et posé. C'est un très bon bretteur, et possède les compétences de discrétions, dissimulations et intrigues nécessaire à son double jeux. Il parle un Français parfait et aidera les Lames temps que ces dernières le respecteront et resteront discrètes.



### Ana Bolea

(1613 - #29 - + ?)

**Scénario :** *Personnage totalement fictif.* Dona Jeronima de Castro y Bolea, sa mère est morte en lui donnant naissance. Ana est une Sang-mêlé (signe, un ongle griffu). Son « père », Ferdinand Bolea, un petit noble sans fortune, devenu capitaine dans les Tercios, l'a élevé dans la haine des Dragons, en expliquant que sa mère avait été violé par un Dragon. Ferdinand c'est donc engagé dans le combat contre les Dragons à la mort de sa femme. Il est mort il y a près de dix ans dans une des opérations de la « **Creu de Sant Jordi** ». Son père lui a appris l'escrime et le m'animent des armes à un niveau digne des Lames. Sa aine des Dragons ne vient pas que de son éducation, en venant au monde elle a tuer sa mère, ce qui la ronge. Elle a un talent exceptionnel pour se cacher, et surveiller.



## Les Lames du Cardinal : Scénario Le comte-duc Olivarès (éboche 04-05-2018)

C'est une athlète accompli. Quant elle n'est pas en mission son rôle principal est de protéger et suivre *Iñigo Cacères*. J'ai créer ce PNJ pour en cas de problème une aide efficace arrive de « on ne sait où ».

### **Francisco de Quevedo y Villegas**

(1580 1600, #43, +1645)

**Wikipédia :** Francisco Gómez de Quevedo Villegas y Santibáñez Cevallos, né probablement le 14 septembre 1580 à Madrid et mort le 8 septembre 1645 à Villanueva de los Infantes, province de Ciudad Real, est un écrivain espagnol du Siècle d'or, dont il est l'une des figures les plus importantes et les plus complexes de la littérature.

Tout au long de sa vie, il aura connu tour à tour les faveurs royales, puis la disgrâce. Ses tentatives pour participer à la vie politique se soldent par des échecs, qui lui coûtent la liberté. Tombé deux fois en disgrâce, il est condamné deux fois aux arrêts, dans une prison d'abord, puis dans un monastère.

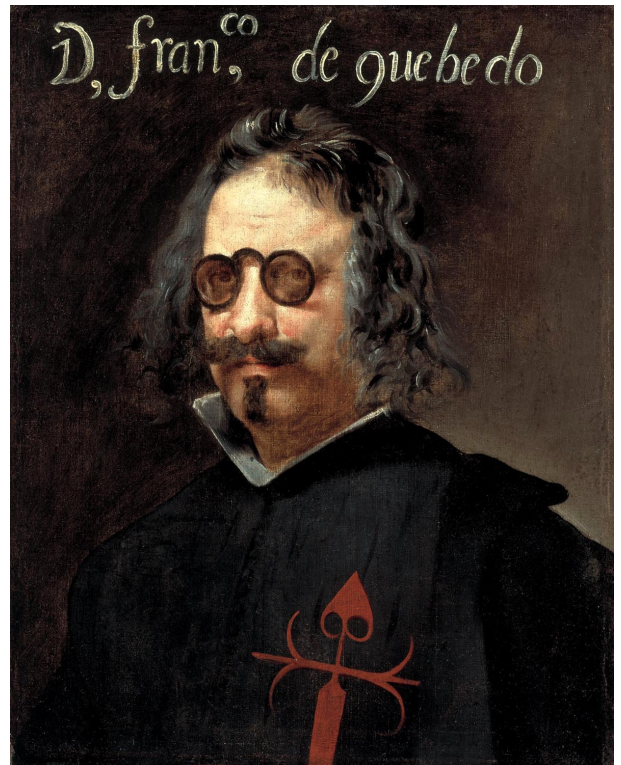
Son œuvre littéraire est immense et contradictoire. Homme de grande culture, amer, tranchant, courtisan, Francisco de Quevedo écrivit les pages burlesques et satiriques les plus brillantes et les plus populaires de la littérature espagnole. Mais il est également l'auteur d'une œuvre lyrique de grande hauteur et de quelques textes de morale et de politique d'une grande profondeur intellectuelle, qui en font le principal représentant du baroque espagnol.

**Scénario :** C'est un personnage historique haut en couleurs que l'on retrouve dans El Capitan. Je tiens à le mettre sur la route des Lames. Il sera un contact possible des Lames en Espagne.

Il ne fait pas parti de l'organisation « *Creu de Sant Jordi* », mais est un sympathisant. Comme il est un homme public ouvertement opposé aux Dragon il ne peut pas connaître ces membres pour éviter de les compromettre. Il a peut tous de même a plusieurs reprise être en contact avec eux à la *Taverne du Turc* (Taberna Turca), son QG. Il est en contact avec *Ana Bolea* régulièrement dans cette taverne pour des échanges d'informations.

Comme c'est l'un des rares homme public ouvertement hostile a la corruption et aux dragon, c'est vers lui que c'est tourné *Alonso de Salazar* pour transmettre le plan de l'Inquisition aux opposants.

Il sera aussi le contact des Lames pour commencer en Espagne.



#### **La Taverne du Turc (Taverna Turca)**

La Taverne du Turc est prise au Roman du Capitaine Alatrisme. Elle est l'une des 400 de Madrid. Elle se situe à l'angle des rues de Tolède et de l'Arquebuse à cinq cents pas de la Plaza Mayor.

Elle est tenue par *Caridad la Lebrijana*.

On peut y rencontrer, en plus de *Quevedo*, *Diego Alatrisme* bien sûr, sur une table ensoleilée près de la porte. Diego Alatrisme est un amis fidèle de Quevedo, mais ne fait pas parti de l'organisation secrète. Il peut être un homme de main, ou aider son amis si il est en danger.

## Personnages : La cabale de l'Evangelio de Judas

### **Domingo Pimentel Zúñiga**

(1585 - #58 - +1653 )

**Wikipedia :** Né au sein de la famille Pimentel - Zúñiga , il était le  *fils du comte de Benavente Juan Alonso Pimentel de Herrera* et de sa seconde épouse Mencía de Zúñiga y Requesens. Il a étudié à l'Université de Salamanque et est entré dans l'**ordre d'Alcantara**, il en été le commandant à **Mayorga** . Il est  *dominicains* et a été au couvent de Santa Cruz de **Ségovie**, il fut professeur au collège de San Gregorio de **Valladolid**, régent des études et provincial de l'ordre de Castille.

**Scénario :** En temps que membre de l'Ordre d'Alcantara il avait a sa disposition des documents dans les archives du  *monastère à Mayorga*. Il y avait entre autre des textes sur, *Diego d'Alcalá*, un frère franciscain reconnu saint par l'Église catholique. Selon ces documents, grâce a sa foi il a était capable de guérisons miraculeuse. Il s'est passionné pour cela, et a compilé tous les textes sur des miracles ne pouvant être attribué aux Dragons et à la magie. Il est persuadé que la « Vrais foi » est aussi puissante que la magie, et il considère que les Dragons sont des l'incarnation de Satan. Ainsi la dérive de l'Espagne l'a toujours désolé.



Ces missions diplomatiques l'on amener au Saint-siège, et a voyagé. C'est ainsi qu'en 1605, alors qu'il n'avait que 20 ans il est passé par  *le monastère de San-Salvador, près de Zugarramurdi*. Il y a rencontrer une communauté religieuse pratiquant des miracles grâce a leurs apprentissage de la « Vrais Foi » avec  *« Les évangiles perdu » (Codex Tchacos)*. Il a passé des jours a étudier le texte, il était l'aboutissement de sa quête, c'était pour lui un signe du divin. Assez vite il est devenu un membre a part entière de cette communauté. Même si finalement un petit nombre arrive a développer des pouvoir, il fut l'un des élus. Juste avant que l'Inquisition ne fauche ce monastère il avait eu l'autorisation de l'emporter au près de son propre  *monastère à Mayorga*.

Depuis  *Domingo Pimentel Zúñiga* a constitué une cabale  *« Evangelio de Judas »*, composée de  *religieux*. L'objectif premier est de développer des personnes ayant des pouvoirs de la « Vrais Foi ». Son poste en temps que professeur au collège de San Gregorio de Valladolid lui a permis via des tests de recruter des personnes ayant des « prés dispositions » permettant de développer la « Vrais Foi ». Le but final de cette cabale est de contrer les Dragons en Espagne, et principalement l'Inquisition Espagnole. Via des « miracles » et donc en arguant de la légitimité divine, elle compte remplacer les plus hauts membres du clergé souvent sympathisant de la Griffé Noire, mettant ainsi le pouvoir militaire, le pouvoir spirituel et le pouvoir politique de plus en plus hors de porté des Dragons. Ses membres pourront ainsi amenuiser le pouvoir de la Griffé Noire et reprendre le contrôle de leurs nations.

Acutellement  *María de Jesús de Ágrada* est le membre qui a le plus de pouvoir. Le groupe est constitué d'une trentaine de personnes, dont certain ont eu, grâce a l'enseignement du Codex des « pouvoirs » qu'ils ne contrôlent pas vraiment.

**Pouvoir de la « Vrais Foi » maîtrisé :**

- **Thaumaturgie (niveau 2)** : Par imposition des mains fait regagner en ténacité le nombre de réussite au test de volonté mais limité au niveau.
- **Sphère d'exclusion (niveau 2)** : Une sphère étincelante, centré sur le sorcier, se diffuse et expulse toutes personnes présente dans son rayon. Le rayon en mètre et les dégâts subit en point de ténacité sont le nombre de réussite au test de volonté mais limité au niveau.

## **María de Jesús de Ágrada**

(1602, #41, +1665)

**Wikipedia** : Née à Ágrada en Vieille-Castille, dans une famille de quatre enfants, elle entra dans l'Ordre de l'Immaculée Conception le 13 janvier 1619 avec sa mère et sa sœur, alors que son père et ses frères entrèrent dans les frères du Saint-Sacrement.

À partir de 1620, elle a vécu une série de visions extatiques du Saint-Esprit, de la passion du Christ, de la Pentecôte, de l'Enfant-Jésus et de la Reine des anges. Elle tombait en ravissement devant le Saint-Sacrement et semblait avoir un *don de lévitation*. Elle dut toutefois subir des assauts occultes.

Choisie comme abbesse en 1627, elle a reçu des apparitions de la Sainte Vierge la même année, qui l'a chargée de la mission d'écrire l'histoire de sa vie. Elle dut reconstituer ses notes face aux réticences de son premier confesseur face à ses propres inquiétudes. Dès 1643 elle a une correspondance avec Philippe IV d'Espagne.

Décédée en 1665, sa cause en béatification fut introduite en 1671 et elle fut déclarée vénérable huit années plus tard.

**Scénario** : Dans le Livre 1 page 31 des règles du jeu, ce personnage historique est évoqué. Je part de l'idée en la changeant un peu. Elle a rencontré **Domingo Pimentel** il y a des années. Il a décelé chez elle un très grand potentiel et l'a pris sous son aile. Je la fait membre de la cabale secrète l'« *Evangelio de Judas* ». Grâce à l'évangile de Judas et à ses vrais pouvoirs elle a des pouvoirs équivalents d'une Louve. Elle a développé avec les années un talent pour l'escrime et a une épée en Dragonite. « L'Évangile de Judas » est protégé au **Couvent des Sœurs Conceptionnistes** à **Ágrada**. Dirigé par **María de Jesús**, elle regroupe en tout 33 religieuses sélectionnées. Cet ensemble est proche des Louves, dix Soeurs savent bien se battre et cinq d'entre elles ont réussi à avoir des effets encore non contrôlés de la « Vrais Foi ». Mais toutes s'entraînent à l'escrime, au tir et à la « Magie Naturelle ».

Elle va involontairement réaliser un miracle en public. ?

**Pouvoir de la « Vrais Foi » maîtrisé :**

- **Thaumaturgie (niveau 3)** : Par imposition des mains fait regagner en ténacité le nombre de réussite au test de volonté mais limité au niveau.
- **Sphère d'exclusion (niveau 2)** : Une sphère étincelante, centré sur le sorcier, se diffuse et expulse toutes personnes présente dans son rayon. Le rayon en mètre et les dégâts subit en point de



## Les Lames du Cardinal : Scénario Le comte-duc Olivarès (éboche 04-05-2018)

ténacité sont le nombre de réussite au test de volonté mais limité au niveau.

- **Lévitacion contrôlé** (*niveau 3*) : La lévitation est libre, avec comme limite un temps max en secondes ; et des distances et hauteur max en mètre. Ces maximums sont le nombre de réussite au test de volonté mais limité au niveau.

## Personnages : L'Inquisition

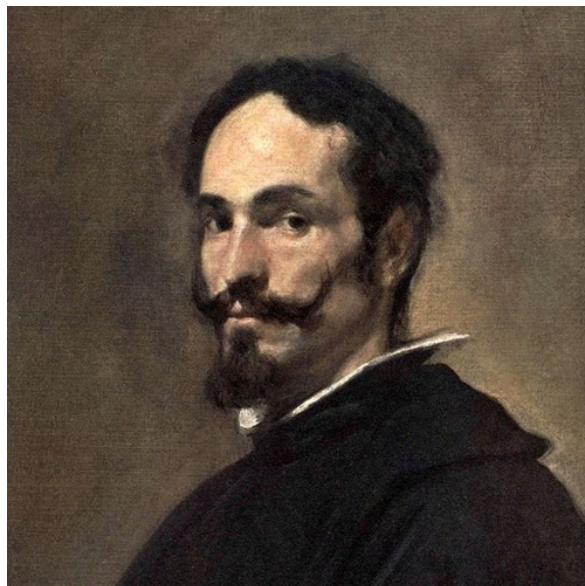
### **Fernando de Valdés**

(1483, #160, +1568)

**Wikipedia** : Fernando de Valdés y Salas (né à Salas (Asturies) en 1483, mort à Madrid le 9 décembre 1568) est archevêque de Séville et Inquisiteur général.

Il crée, dans la capitale des Asturies, Oviedo, le premier collège d'études latines ainsi qu'une école pour orphelins chez les religieux des Récollets.

**Scénario** : Donc, en temps que Dragon a la tête de l'**Inquisition Espagnole** il n'est pas mort en 1568... Et au vu du rang de comte-duc Olivarès c'est lui en personne qui le cherche pour l'arrêter et bien sûr le faire condamner. Il faut dire qu'Olivarès n'a pas été tendre avec lui dans le livre qu'il a essayé de publier.



### **Alonso de Salazar y Frías**

(1564 - # - +1636) (1604 - #39 - +1676)

**Wikipédia** : Il était un prêtre espagnol et inquisiteur dont la renommée était due principalement à sa participation à la cour de l'Inquisition espagnole de Logroño qui a jugé le cas des sorcières de Zugarramurdi en 1610. Il a été souligné par **son opposition à donner de la crédibilité aux théories sur la sorcellerie**. Son mémoire exhaustif envoyé à la Cour suprême a constitué le fondement de la jurisprudence inquisitoriale espagnole à être sceptique quant à la réalité de la sorcellerie et à être très réticent à accepter des dénonciations à ce sujet.

**Scénario** : Il est humain. Il a toujours été mal à l'aise avec les objectifs et les méthodes de l'Inquisition. Il a été témoin d'un échange entre la Griffé Noire et **Fernando de Valdés**. Cet échange sur les projets d'assassinat de l'héritier l'on définitivement fait basculer du côté de la résistance contre les Dragons. Il a donc essayé de transmettre ces informations et a peut être en contact avec le **comte-duc Olivarès**.



C'est un homme austère et antipathique. Il est froid, et doit glacer le sang.. Le métier vous comprendez..

## Les Lames du Cardinal : Scénario Le comte-duc Olivarès (éboche 04-05-2018)

Cela donne des habitudes... Mais quant il rencontrera les Lames, même si ce naturel est présent, il est vraiment dans une période de doute, donc il est un peu diminué.

Il a toujours eu des prises de position pour exprimer qu'il fallait avant de juger obtenir des preuves, plutôt que des dénonciations. Il a toujours été plus « humain » qu'un Inquisiteur standard. Depuis qu'il connaît le but actuel de l'Inquisition, finalement dirigé par la Griffes Noire, il fait tout pour contrer ce plan, et principalement glaner des informations et les donner aux opposants via *Francisco de Quevedo*.

### **Juan Valle Alvarado**

Inquisiteur dragon.

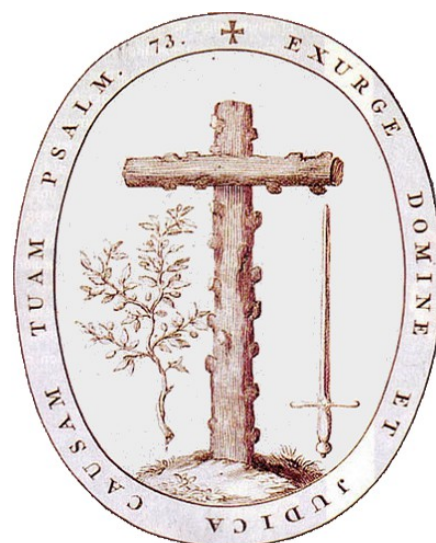
### **Alonso Becerra Holguín**

Inquisiteur humain

### **Les PNJ spéciaux**

Tout inquisiteur en mission est toujours accompagné d'une troupe très sévère. La fuite est la seule possibilité pour les Lames, la victoire ne sera pas à leurs porter ici.

- Au moins 4 humains en livret
- Au moins 4 Drac monté sur des Salamandres (Syles) Géante



*L'Inquisition Espagnole*

## Partie 1 : A la poursuite du comte-duc Olivarès

### Présentation narrative

Après que le Cardinal Mazarin ai convoqué les Lames d'urgence, les personnages sont parti a dos de Vyvernes pour empêcher des agents de la Griffes Noire d'enlever vers l'Espagne le *comte-duc Olivarès* et sa femme la *duchesse Inès*. En effet l'ex-premier ministre Espagnol est en disgrâce depuis quelques mois, et suite a ces prises de positions public est pourchassé par l'Inquisition. Par le recoupement de plusieurs rapports, les services du secrétaire des commandements, *Hugues de Lionne, marquis de Fresnes*, nous fait savoir qu'une petite troupe de *spadassins Espagnol* a été repérer dès Tarbes, remontant vers le nord. Enfin il semblerait que le  *fils du comte-duc, Enrique de Guzmán* fut le témoin de la scène et a entendu la destination qu'ils vont utiliser pour fuir. Nous savons :

- Un groupe de spadassin espagnol composé de quelques Dracs ont étaient signalé entre Tarbes et Poitiers.
- Le lieutenant de la prévôté, et une partit du Guet de Périgueux sont mort en voulant intercepter ce groupe pour les interroger à Saint-Félix-de-Villadeix
- Un couple de noble Espagnol, parlant parfaitement Français ont disparu d'une auberge de Poitiers
- Les descriptions du couple correspondent bien au *comte-duc Olivarès* et de sa femme la *duchesse Inès*. Vous n'êtes pas sans savoir qu'il est en disgrâce depuis quelques mois. De plus le rapport d'un de nos agent Espagnol est arrivé il y a quelques jours faisant part que L'inquisition Espagnole le recherche pour le juger.
- Le  *fils bâtard du comte-duc, Enrique de Guzmán* les suivait a distance, et quant il a vu ce groupe d'espagnol patibulaire se rapprocher de l'auberge il était trop tard pour prévenir son père. Il les a donc espionner et appris qu'ils vont passer la frontière via un passeur de *Saint-Mamet*. Il nous as transmis ces informations via le Prévôt de Poitiers. Ils nous fait savoir qu'il va essayer de les suivre a distance et qu'il nous fera parvenir des informations si leurs plans changent.
- Enfin la description du capitaine, borgne, des Spadassins nous confirme qu'il s'agit sûrement d'un des hommes de main de la Griffes Noire, *Gil Vicente de Guevara*.

### Présentation de Gil Vicente de Guevara

(1614 - #29 - +?)

**Scénario :** Personnage totalement fictif. C'est un des hommes de confiance de la Griffes Noire. Il est un adversaire digne des Lames. Il commande une petite troupe de spadassins dont quelques Dracs. A part lui dont le talent doit être l'équivalent d'une Lames, je vous laisse équilibrer les forces en présence en fonction des besoins.

Il y a tous de même trois éléments important :

- Il y 2 hommes qui vont rester avec le carrosse et la duchesse Inès a *Bergerac* en attendant du renfort pour l'exfiltrer. Pour *Gil Vicente*, la *duchesse Inès* n'a que peut d'importance, ce n'est pas sa mission. Mais elle reste une grande d'Espagne, même si son mari est en fuite, elle n'est pas



## Les Lames du Cardinal : Scénario Le comte-duc Olivarès (éboche 04-05-2018)

recherché. Il ne peut donc pas demander à une dame de qualité de faire la traversée des Pyrénées à dos de mule. Il y a dans cette ville un noble sympathisant de l'organisation. Ils sont polis car les ordres sont de la ramener vivant et en bonne santé le couple. C'est le **comte de Lespinassat**.

- donc **Gil Vicente** est avec le plus gros de la troupe à cheval. Ils sont avec le **comte-duc Olivarès**. Car pour l'Inquisition et la Griffe Noire le plus important est d'éviter qu'Olivarès ne tombe entre les mains des Français. Si les choses tournent mal et qu'il en a l'occasion **Gil Vicente** peut attenter à la **vie d'Olivarès**.
- Gil Vincente ne sait pas que les Français connaissent l'itinéraire prévu.

**Les temps du voyage ;** Entre Poitiers et Saint-Mamet il y a 500km. Et en arrondissant 200km entre Poitiers et Bergerac. Le carrosse à forte allure mettra 4 jours jusqu'à Bergerac. Enfin entre Bergerac et **Saint-Mamet**, au plus près de la frontière Espagnole, les Griffes Noires doivent faire 300 km à cheval, soit 6 jours pour aller vite tout en restant relativement discret. Soit un total de 10 jours entre Poitiers et Saint-Mamet.

Il faut 5 jours entre l'incident et l'ordre de Mazarin. Les joueurs entre Paris et Saint-Mamet doivent faire un peu plus de 800 km. Au mieux il leur faudra entre **3 et 5 jours en vyvernes** après leur assignation de mission.

### Scène 1 : In Média Res

Les joueurs ont donc pris des Vyvernes pour arriver à temps pour intercepter la Griffe Noire vers **Saint-Mamet**. En parallèle ils savent que des messagers sont partis pour essayer de préparer des troupes qui doivent converger vers Saint-Mamet. Même si concrètement cela ne sert à rien car seul les Lames

#### **Bateau fluvial**

- 10 lieux par jour : (#50km)

**Vitesse d'un voyage par la route ( pour simplifier ici 1 Lieue = 4,6km et pas 3,248 km)**

- 3 à 5 Lieues par jour (#12 à 24 Km) *Cadence lente*, l'on prend son temps, avance au petit trot ou au pas. Les chevaux sont ménagés. Cette cadence n'est empruntée que par les carrosses luxueux, ou les équipées chevauchant avec des blessés. Un convoi officiel est dans cette cadence.

- 5 à 10 Lieues par jour (#24 à 50 Km) *Cadence moyenne*, on voyage au trot, quelques galops rares lorsque la route est belle. C'est la cadence de voyage couramment prise par les voyageurs.

- 10 à 20 Lieues par jour (#50 à 100 Km) *Cadence rapide*, le voyageur avale les lieues au galop, faisant quelques haltes pour laisser sa monture se reposer et se restaurer, sans quoi elle ne tiendrait pas le choc. Un cavalier aguerri peut adopter cette cadence sans difficulté.

- 20 à 25 Lieues par jour (#100 à 120 Km) *Cadence très rapide à folle*: cette cadence nécessite de changer de cheval régulièrement (tous les 2 jours au moins) afin d'être maintenue. Le galop est très fréquent, il n'y a que peu d'arrêts. Il faut être un cavalier expérimenté et endurant pour supporter un tel train. Ces cadences ne peuvent être que temporaire (4 jours max) et il est probable que l'on crève quelques chevaux à voyager si vite. J'ajoute que ce n'est pas discret.

**Vitesse d'un voyage par les airs**

- 25 à 50 Lieues par jour (#120 à 240Km) *Cadence moyenne*: Pour cela la Vyvernes doit voler une ou deux fois 2 heures dans la journée. Le reste du temps elle se repose et doit se nourrir.

- 50 à 75 Lieues par jour (#240 à 360Km) *Cadence rapide*: Pour cela la Vyvernes doit voler deux ou trois fois 2 heures dans la journée. Le reste du temps elle se repose et doit se nourrir.

- 75 à 100 Lieues par jour (#360 à 480Km) *Cadence folle*: Pour cela la Vyvernes doit voler trois ou quatre fois 2 heures dans la journée. Si il n'y a pas de changement de Vyvernes le lendemain la créature ne pourra pas tenir le rythme sans risquer de mourir.



## Les Lames du Cardinal : Scénario Le comte-duc Olivarès (éboche 04-05-2018)

pourront arriver a temps grâce aux Vyvernes. Le voyage entre Paris et Saint-Mamet fait 760 km soit 165 lieues ( pour simplifier ici 1 Lieue = 4,6km et pas 3,248 km).

- **Ils doivent donc faire des tests** pour mener a bien les vyvernes entre trois (cadence « Rapide ») et cinq jours (cadence « Normale »). Je dirais qu'il faut faire une épreuve complexe,
  - **Niveau de ténacité est de 5**, avec un jour par point de ténacité de l'épreuve.
  - Ils sont au maximum deux par vyvernes, il faut que les pilotes fassent un test avec **Équitation**, limité par la meilleur **Adaptation** de toutes les Lames présente pour l'orientation.
  - Avec une **difficulté de 1**.

**Si ils ratent** un test ils peuvent le refaire, mais une journée est perdu. Attention le jours 6 est celui entre Saint-Mamet et un refuge en ruine, le jours 7 ils partent du refuge et passe en milieu de journée en Espagne, et ils seront a Benasque en Espagne, en fin de journée. A eux de voir si ils poursuivent en Espagne, et surtout quel conséquence cela a. Libre au maître de demander un test spécial plus dur pour le passage des cols en altitudes.

**Si ils décident d'accélérer la vitesse** sur une belle réussite ils peuvent diminuer le temps dans un premier temps le voyage peut passer a 4 jours (*je rappel que réduire le temps est une des options des épreuves complexe, au lieux d'utiliser le panache pour enlever de la ténacité les joueurs l'utilise pour réduire le temps*). Au minimum le voyage durera 2 jours, si les joueurs décident de faire ainsi chaque Vyvernes risque de mourir en fin de parcours (*par exemple, pour chaque Vyverne faite piocher une arcane, sur 7 ou moins elle meurt d'épuisement*), et les Vyvernes n'étant pas morte suite a ce voyage trop rapide seront inutilisable pendant deux jours.

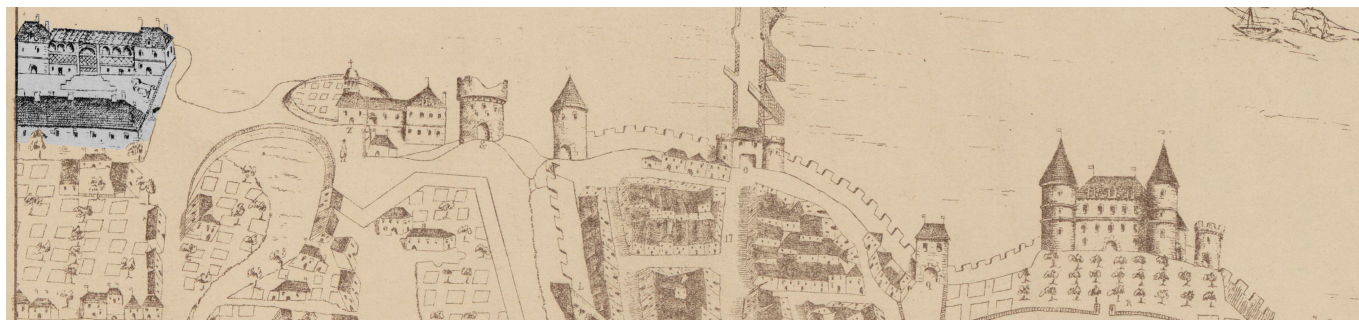
Si ils font un voyage de 5 jours et décide :

- De se poser a Saint-Mamet la Griffes Noire sera encore dans le village et au vu de la taille de la bourgade l'engagement sera immédiat, ils essuieront des tirs avant même de se poser.
- De continuer pour aller faire une embuscade, faite discrètement un tirage d'arcane, sur moins de 10 ils auront été repéré, mais **Gil Vicenté**, ce sachant repéré, décide de malgré tout tenter de rejoindre l'Espagne, après tout il a une belle force de frappe. Mais il sera particulièrement vigilant et l'embuscade risque de s'inverser, car il préfère éliminer ces troubles fête, plutôt que de les savoir dans son dos.

Si ils font un voyage de 4 jours, ils sont en avance, là encore un test discret sur les arcanes pour voir si ces Vyvernes attire l'attention. Là encore même si **Gil Vicenté**, les remarques il poursuit sa route avec comme objectif d'éliminer ces poursuivants. Donc sur 5 ou moins ils sont repérés.

Dans tous les autres cas ils ont une avance suffisante pour faire ce qu'ils veulent sans risque d'être repéré avant leurs arrivé.

## Scène 2 : Bergerac



Les Lames viennent donc de mettre la Griffé Noire hors de combat. Soit ils ont pût sauver le **comte-duc Olivarès**, soit il est mort tuer par **Gil Vicente de Guevara**. Il n'y a pas la **duchesse Inès**. Donc soit directement par Olivarès, soit en interrogent un survivant (qui résiste tous de même, mais je ne doute pas qu'ils passent sa volonté) ils apprennent donc qu'elle est resté sous bonne garde à **Bergerac**. Pour **Gil Vicente**, la **duchesse Inès** n'a que peut d'importance, ce n'est pas sa mission. Il demande a deux de ces hommes de rester avec elle chez le **comte de Lespinassat**. Au pire si vos Lames tue tous le monde, ou n'arrivent pas a rattraper les seides de la Griffé Noire ils apprendront où se trouve la duchesse par le fils du comte-duc, **Enrique de Guzmán**.

Les Lames ont plusieurs choix, un simple, y aller avec le lieutenant de la prévôté, M. de Bellegarde, et une partit du Guet, ou un amusant, en affrontant les hommes du comte et de la Griffé Noire. Vous utilisez **Enrique de Guzmán** si vous en sentez le besoin.

- **Dans le cas simple** le **comte de Lespinassat** n'offre aucune résistance au **lieutenant de la prévôté, M. de Bellegarde**, et se dis offusquer car elle est son invité et elle n'est point séquestré.. Ce qui est, même si elle a été bien traité, démenti par la duchesse. Comme le comte est un personnage important, sauf sur un ordre des Lames, il ne sera pas inquieté par le lieutenant de la prévôté, et le lendemain se préparera a faire un voyage vers l'Espagne. **Variante possible** : Dès son arrivée elle a été déplacé vers la maison du **Chevalier de L'Aponcie**, numéro 10 sur la plan. Dans ce cas cela met le **lieutenant de la prévôté** en fâcheuse posture. Le **Chevalier de L'Aponcie** est présent avec le **comte de Lespinassat**, donc soit un éclair de génie font chercher les joueurs sur la carte la maison qui est marqué, soit une filature permet de trouver cette maison.
- En cas de conflit en plus des deux hommes de la Griffé Noire (1/2 et 2/1), il y a le comte qui est un très bon bretteur (2/3 et un point de jusqu'ame), ainsi qu'un autre nobliau, le **Chevalier de L'Aponcie** (2/2) et un reître, le coché, ancien soldat du Saint-Empire (3/2). Vous pouvez ajouter quelques valets, et femmes de chambres fuyant, et si vous avez beaucoup de joueurs ajouter quelques valets avec des battons ferré (1/1). **Variante possible** : Dès son arrivée elle a été déplacé vers la maison du **Chevalier de L'Aponcie**, numéro 10 sur la plan. Là les deux Espagnol ne sont pas chez le comte de Lespinassat, mais surveille la duchesse.

## Partie 2 : Voyage en Espagne

### Présentation narrative

Après cette poursuite ils rentrent a Paris, Olivarès et sa Femme peuvent parler un peut avec les Lames mais ne dévoileront rien d'important. Que les joueurs ont sauvé le comte-duc Olivarès et sa femme ou pas le fils de comte-duc **Enrique de Guzmán**, apportera via le courrier de son père les informations suivante présenté aux Lames par le cardinal Mazarin :

- Le **comte-duc Olivarès** avec le temps a **compris** que les **Dragons** sont une grande source de **chaos**, et avant d'être en disgrâce et même après il a utilisé tous ces contacts pour déterminer leurs plans et **essayer de les contrer**.
- Ce combat il l'a fait le plus longtemps possible dans son pays, mais il a compris que **seul la France** peut **arrêter un plan terrifiant** pour l'Espagne et le monde.
- Sa femme la **duchesse Inès** est un agent de l'organisation secrète combattant les dragon en Espagne, « **Creu de Sant Jordi** ». Même si le comte-duc Olivarès n'en fait pas parti, sur ces dernières années de pouvoir, et par l'intermédiaire de sa femme, ils leurs a fournis des appuis et des informations.
- Via un sympathisant de cette organisation, **Francisco de Quevedo**, ils ont eu contact avec un des Inquisiteurs, **Alonso de Salazar**. Ce dernier n'est plus en accords avec les objectifs et les méthodes de son ordre. Il savait déjà que leurs grand maître est un Dragon. Même si peut de monde le sait, temps qu'il croyait que l'Inquisition appliquait les préceptes de la Sainte Église cela ne le gêné pas. Un Dragon peut être vu soit comme une manifestation de Dieux, soit comme celle du Démon. Ainsi sa vision est passé d'un point de vu a l'autre depuis qu'il a découvert le but secret de Grand Maître.
- **Alonso de Salazar** a été le témoin involontaire d'une discussions du Grand Maître de l'Inquisition avec un Dragon par le miroir magique :  
« ... *Il faut utiliser comme en 1610 le rituel qui en sacrifiant son porteur permet de transmettre son pouvoir de « Magie Naturelle » ; que ces crédules humain appelle « Vrais Foi » ; vers **Juan José**. Ainsi son aura Draconique s'atténuera ou disparaîtra, et surtout, si le porteur est assez puissant il pourra faire des « miracles ». Après avoir éliminer l'héritier et sa gêneuse de mère le Roi n'aura plus d'autre choix que de le nommer comme héritier légitime. Ainsi enfin la Griffé Noire aura un Roi avec du sang de Dragon, et il sera vu par les humains comme un **Thaumaturge**. Ainsi comme en France le Roi sera tous puissant et surtout sera enfin des **notres...** ». Personne ne sait qu'il a entendu cette conversation. Depuis il a compris que l'Inquisition n'était qu'une marionnette des Dragons. Il se rappel de 1610 comme étant sa plus grave crise de conscience. Car en plus des 10 personnes condamnés au bûcher, plus de 20 autres sont mortes en prison. Et après enquête, assez vite sûrement pour ce fameux rituel.*
- Enfin en recoupant quelques informations il est sûr que l'Inquisition est sur la piste d'une cabale permettant de développer des pouvoirs de « Vrais Foi » via les « **Évangiles de Judas** ». Ces évangiles inconnue de l'église sont très activement recherché par l'Inquisition pour être détruite. Selon la version officielle se sont des textes de sorcellerie impie, blasphématoire et non de soit disant évangiles. Il sait que depuis 1610 plusieurs dizaines de membre ou sympathisant de cette cabale ont été arrêté torturé, brûler ou mort en prison.

### Les ordres sont donc :

- Nous apprenons donc l'existence d'une magie humaine, la « Vrais Foi » que des évangiles inconnue permettent de développer. **La première mission est de retrouver et ramener ce texte.**

## Les Lames du Cardinal : Scénario Le comte-duc Olivarès (éboche 04-05-2018)

- **La seconde mission est de contrer l'Inquisition** Espagnoles, dirigé par *Fernando de Valdés*, dans son plan de capturer un membre puissant de cette cabale pour réaliser un rituel rendant le bâtard sang-mêlé du Roi thaumaturge. Si vous n'arrivez pas éviter ce rituel il faut tous faire pour protéger *Élisabeth de France*, la Reine d'Espagne et de son Fils, *Balthazar-Charles*, même tuer le bâtard sang-mêlé du Roi, *Juan José*.
- **Enfin** tous ce que vous pourrez faire pour **déstabiliser l'Inquisition** sera certainement apprécié par les adversaires de la Griffes Noire.

### Scène 1 : Voyage vers Madrid

Les Lames doivent choisir comment ils vont faire le voyage.

- Le plus discret et le plus sûr, dans un sens comme dans l'autre, pour aller de France en Espagne, est de suivre les pèlerins du pèlerinage de Saint-Jaques de Compostelle. Donc la distance de **Paris** à **Biarritz** est de 160 Lieues, 730 km ( pour simplifier ici 1 Lieue = 4,6km et pas 3,248 km), pouvant être fait par la route ou en Vyvern (**#3 jours**). A partir de là pour se mêler aux pèlerin il vaut mieux le faire à pied. Ce chemin passe par **Saint-Jean-Pied-de-Port**, édifiée au XIe siècle, et point de départ d'une vieille chaussée romaine qui rejoignait Astorga en Espagne. Le chemin passe par l'imposant **monastère de Roncevaux** (ou Roncesvalles en espagnol) se situant en Espagne. Puis à partir d'**Estella** les Lames pourront discrètement partir vers Madrid. Ainsi de Biarritz à Estella il y a 35 Lieues pouvant être fait en **2 jours à pieds**. A partir d'Estella jusqu'à Madrid il y a 80 Lieues et des chevaux peuvent être utilisé dans une cadence normale (**#8 jours**). Un total de **13 jours** permet de faire l'aller comme décrits ici si il n'y a aucun ralentissement.
- D'autres solution utilisant des passeurs (voir la Scène 1 de la première partie par exemple)
- Ils peuvent très officiellement aller en Espagne via des postes frontière en temps qu'ambassadeurs. Avec des lettres de charges officielle cela ne posera pas trop de problème. Il faut juste que l'équipage ressemble a un ambassadeur, et il y aura un test de comédie. Par la suite ils assument ce rôle ou pas. Mais ils risques plus d'attirer l'attention ainsi. Il y a entre Paris et Madrid a peut près 1200 km, soit 260 lieues ( pour simplifier ici 1 Lieue = 4,6km et pas 3,248 km). Le voyage avec le train d'un ambassadeur prendra au mieux 52 jours (Paris - Madrid).
- Enfin passer la frontière en se grimant en marchant ou en « touriste » là encore peut fonctionner, Il faut juste que l'équipage ressemble a un ce qu'ils prétendent être, et il y aura un test de comédie. Un tel voyage a cheval prendrait au mieux 20 jours (Paris - Madrid).

### Voici quelques idées pour le voyage.

- Suivant les langues qu'ils parlent il faudra régulièrement avoir a faire aux autochtones et leurs patois. Donc faire quelques scènes d'incompréhension pouvant être une cause de perte de temps.
- Chaque arrêt dans une taverne peut mener des histoires de **Ribaudes**, ou d'**alcooliques**. Des **rumeurs** sur les **agissements de l'Inquisition**, la possibilité de raconter les **sorcières de Zugarramurdi**, surtout en Espagne près de la frontière Française.
- Si ils sont en ambassadeur des nobles peuvent échanger des bruits de cours, comme le fait que le bâtard du Roi est un sang-mêlé et a été reconnu, c'est le fils d'une actice.

## Scène 2 : Rencontre avec Quevedo



### *La Taverne du Turc (Taverna Turca)*

La Taverne du Turc est prise au Roman du Capitaine Alariste. Elle est l'une des 400 de Madrid. Elle se situe à l'angle des rues de Tolède et de l'Arquebuse à cinq cents pas de la Plaza Mayor.

Elle est tenue par *Caridad la Lebrijana*.

On peut y rencontrer, en plus de *Quevedo*, *Diego Alariste* bien sûr, sur une table ensoleillé près de la porte. Diego Alariste est un amis fidèle de Quevedo, mais ne fait pas partit de l'organisation secrète. Il peut être un homme de main, ou aider son amis si il est en danger.

Pour rencontrer *Francisco de Quevedo* il faut donc aller à la « *Taverne du Turc* » (*Taverna Turca*) à *Madrid*. Il faut se présenter a la femme qui tien la taverne (*Caridad la Lebrijana*) comme étant « *Don Jordi* », et vouloir parler à « *Diego Moreno* » (*un des livre de Quevedo*).

Si il est là (une chance sur deux) elle conduira les joueurs a sa table. Sans rien demander de plus il leurs proposera qu'au moins un ce joigne à eux pour une partie. Là il sera goguenard et relativement alcoolisé. Il parle parfaitement le Français, mais avec ces amis il parle Espagnol. Si une de vos Lames parle Espagnol il aura des **allusions** politiques acerbe sur la **corruption** de la **cours aux Dragons**. Puis a la fin de la partie il demandera a ces amis de le laissé seul avec ces gentilhommes.

Une fois seul, il demandera de voir la bague que Mazarin aura confier aux Lames.

Dès que les Joueurs essaye d'en apprendre plus Quevedo leurs propose un rendez-vous avec sa source : l'*Inquisiteur Alonso de Salazar*. Pour cela il faudra revenir dans deux jours.

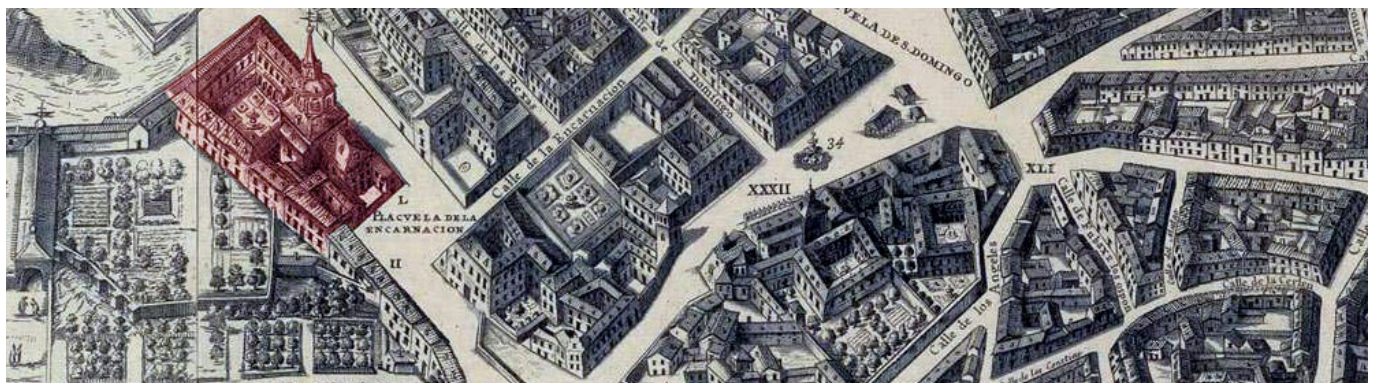


### **Scène 3 : Rendez-vous secret avec Alonso de Salazar**



Le rendez-vous est donné pour un soir le lendemain (donc trois jours après la première rencontre avec Quevedo). Il

### **Scène 4 : Sauver au cœur de l'Inquisition une jeune croyante**



Real Monasterio de Encarnacion

### **Scène 5 : Sauver le monastère et l'Évangile**

Le Couvent des Conceptionnistes dans Ágreda

### **Scène 6 : Sortir d'Espagne avec ce qu'il reste**

...

## Les Sorcières de Zugarramurdi

**Wikipédia : Zugarramurdi**, est un village de fermes isolées autour du *monastère San-Salvador*. Ce village est très connu pour ses grottes où étaient censées se réunir des « sorcières » dans des cérémonies appelées « akelarre » (lande du bouc, en basque). Les Sorcières de Zugarramurdi (en espagnol : **Brujas de Zugarramurdi**) est le nom par lequel on connaît le plus célèbre cas de sorcellerie basque et probablement de toute la sorcellerie en Espagne. En 1610 a eu lieu à **Logroño** un procès lors duquel **l'Inquisition** accusa de sorcellerie **32 habitants** de Zugarramurdi et en condamna *dix au bûcher*, dont cinq furent brûlées en effigie car elles étaient déjà mortes. Les condamnations se basèrent pour la majeure partie des cas sur des témoignages empreints de superstition, peu fiables et produits par des envieux. Lors de l'autodafé célébré dans cette ville les 7 et 8 novembre 1610, en plus des 10 bûchers, 20 personnes furent « réconciliées » pour avoir confessé leurs fautes et appelé à la miséricorde du tribunal, dont 8 « en effigie ». Enfin il y eut deux Abjuration du diable. Il y a eu 18 morts sur 32 interpellés, le signe « + » devant leurs nom permet de savoir qui est mort, soit en prison (dit en effigie) soit sur le bûcher. Des 32, seule **María de Ximildegui** est sortie libre après le procès, mais c'est aussi elle qui a lancé les dénonciations.

### Sentence pour « délit de foi » :

- **Réconcilié** : Personnes qui ont reconnu leurs actes de sorcellerie mais à qui on a laissé la vie sauve pour s'être « repenties » de ces actes ; mais condamnées à d'autres peines : prison, confiscation des biens, exil, etc. « **en effigie** » : personnes déjà mortes en prison.
- **Abjuration de Levi** : reniement du diable et conversion au christianisme avec communion.
- **Brûlé** : personnes brûlé, « **en effigie** » : **personnes déjà mortes en prison et pour lesquelles on a fait des effigies en carton-pâte les jours du procès.**

Prénom, nom, âge	Grade dans l'akelarre	Sentence
+ Miguel de Goiburu, 66	Roi de l'Akelarre	Réconcilié en effigie
+ Graciana de Berrenechea, plus de 80	Reine de l'Akelarre	Réconciliée en effigie
+ Estevania de Navarcorena, plus de 80	La seconde dans le rang	Réconciliée en effigie
+ Maria Pérez de Barrenechea, 46	La 3 <sup>e</sup> dans le rang	Réconciliée en effigie
Juana de Telechea, 38		Réconcilié et 1 an de prison
Maria de Jaureteguia, 22		Réconciliée et 6 mois d'exil
Maria de Arburu, 70	Reine de l'Akelarre « succéda au n° 5 »	Réconciliée et prison à perpétuité
+ Maria de Yriarte, 40		Réconciliée en effigie
+ Estevania de Yriarte, 36		Réconciliée en effigie
Juanes de Goiburu, 37	Tambour de l'Akelarre	Réconcilié et prison à perpétuité
Juanes de Sansin, 20	Tambour de l'Akelarre	Réconcilié et prison à perpétuité
Maria Prenosa, plus de 70		Réconcilié et prison à perpétuité
+ Maria Baztan de La Borda, 68		Brûlée vive
+ Graciana Xarra, 66		Brûlée vive
+ Maria de Echachute, 54		Brûlée vive
Maria Chipia de Barrenechea, 52		Réconciliée et prison à perpétuité
Maria de Echegui, 40		Réconciliée et prison à perpétuité

**Les Lames du Cardinal : Scénario Le comte-duc Olivarès (éboche 04-05-2018)**

+ Maria de Echalecu, 40		Brûlée en effigie
+ Estevania de Petrisancena, 57		Brûlée en effigie
+ Martin Vizcar, plus de 80	Caudatario du démon, mère des enfants dans l'Akelarre	Réconcilié en effigie
+ Juanes de Echegui, 68		Brûlé en effigie
+ Domingo de Subildegui, 50		Brûlé vif
Fray (frère) Pedro de Arburu, 43		Abjuration de Levi et 10 ans
+ Petri de Juangorena, 36		Brûlé vif
Don Juan de la Borda y Arburu, 34		Abjuration de Levi et 10 ans
+ Juanes de Odia y Berechea, 60		Brûlé en effigie
+ Maria de Zozaya y Arramendi, 80	Endoctrineuse de la secte des sorcières	Brûlée en effigie
Juanes de Lambert, 27		Réconcilié et exil perpétuel
+ Mari Juanito, 60		Réconcilié en effigie
Beltrana de la Farga, 40		Réconciliée et 6 mois de prison
Juanes de Yribarren, 40	Bourreau de l'Akelarre	Réconcilié, 1 an et exil perpétuel
María de Ximildegui, 20		Réconciliée