

rapport
annuel
20·12

le rire médecin

«de vrais clowns à l'hôpital»





DU PRÉSIDENT



Pr Alain Fischer

Président du Rire Médecin, Pédiatre, chef du service d'immunohématologie de l'hôpital Necker-Enfants Malades (Paris)

L'année 2012 a de nouveau été riche en événements et en actions. Ce sont tout d'abord les manifestations qui ont émaillé notre vingtième anniversaire. Amorcées en octobre 2011, elles se sont poursuivies jusqu'en octobre 2012 avec deux moments particulièrement forts : en janvier l'inauguration de la très belle exposition photographique de Jacques Grison Nez rouge toi-même, à l'Hôtel de Ville de Paris, et, en novembre, la première de la très belle pièce de théâtre Hors Piste, écrite et jouée par six comédiens du Rire Médecin. Chacune à sa façon, ces deux productions ont permis de populariser notre action au bénéfice des enfants hospitalisés et d'accroître une notoriété grâce à laquelle le nombre de ceux qui, par leurs dons ou par leur temps, nous permettent d'enraciner et de développer nos programmes. C'est ainsi qu'à partir de l'automne nous avons pu investir deux nouvelles unités de soin : les services de réanimation et de neurologie pédiatriques de l'hôpital Bicêtre. Pour ce qui est du service de neurologie, il s'agissait d'une première pour les clowns du Rire Médecin car ils n'avaient encore jamais exercé leur art dans le contexte très particulier de ces pathologies. Une occasion pour eux de remettre en jeu leur créativité, d'approfondir leur savoir-faire, de revisiter leurs manières d'être. Toutes choses que nous nous sommes efforcés cette année encore de transmettre en oeuvrant à la professionnalisation individuelle ou collective des comédiens-clowns qui font appel à notre expérience dans le cadre de notre Institut de formation. La valorisation du passé, avec nos vingt ans, l'exploration du présent, avec un nouveau programme à Bicêtre et la fertilisation du futur avec le développement de notre Institut de formation : le Rire Médecin poursuit joyeusement sa vie.

- 04 Les temps forts**
- 07 Le mot de Caroline**
- 08 L'exposition**
- 10 Sortir**
- 12 Communiquer**
- 15 Agir**
- 26 Une journée à l'hôpital**
- 27 La liste des hôpitaux**
- 28 Transmettre**
- 30 Echanger**
- 32 Coordonner**
- 34 Financer**
- 39 Rapport financier**



CHIFFRES

- En **2012**, Le Rire Médecin a **21** ans
- **97** comédiens clowns professionnels formés et rémunérés
- L'énergie d'une équipe administrative de **15** personnes pour faire vivre la mission de l'association
- **2 182** jours de duos de clowns à l'hôpital auprès de **70 000** enfants hospitalisés
- **6** Responsables de Comités régionaux du Rire Médecin et plus de **100** bénévoles
- **2 011 606 €** collectés auprès du public
- Avec l'ouverture d'un nouveau programme au Kremlin-Bicêtre, le Rire Médecin intervient maintenant dans **14** hôpitaux
- **600** heures de formations artistiques, théoriques et médico-sociales au titre de la formation continue et interne des comédiens
- **12** nouveaux comédiens à Marseille, Paris et Orléans-Tours
- **36** jours de formations donnés à **5** groupes de clowns hospitaliers à l'étranger
- **928 000 €** reçus des entreprises partenaires
- **12 stagiaires** x **665** heures de formation artistique à l'Institut de Formation du Rire Médecin
- **264** agents d'Aéroport de Paris formés au titre des formations dispensées pour les professionnels en contact avec la communauté de l'enfant
- Plus de **4000** fans sur la page facebook

LE RIRE MEDECIN EST TITULAIRE DU LABEL IDEAS

Pour une cause qui fait appel à la générosité du public, la confiance est une donnée cruciale. C'est pourquoi nous avons voulu obtenir le label IDEAS : une procédure d'audit et de contrôle par des experts professionnels qui garantit au donateur le sérieux, la rigueur et l'honnêteté de l'association qu'il soutient.





FORTS



*« Il y avait une télévision
tout le temps allumée. Ma mère
n'aimait pas ça car l'attention
des enfants de la chambre était
tournée vers cet écran, passivement.
Soudain les clowns du Rire Médecin
sont rentrés et la télévision
a comme disparu ! »*

**Souvenir de Maya à 7 ans
(28 ans aujourd'hui)**

JANVIER

- Le 17, dans les salons de l'Hôtel de Ville de Paris, inauguration de Nez rouge, toi-même ! exposition de photos de Jacques Grison sur l'action du Rire Médecin. Plus de 4500 visiteurs en 1 mois et augmentation substantielle du trafic sur le site du Rire Médecin. Exceptionnelles retombées presse de cette manifestation, un des temps forts de l'année des 20 ans.
- Réorganisation partielle de l'équipe administrative avec l'arrivée de 2 nouveaux membres : Jean-Louis Berdat, conseiller ressources artistiques et humaines, lui-même hôpici clown, et Elisa Blanchard, assistante de direction également chargée des relations presse.
- A l'occasion de la 2^{ème} saison du Slava Snow Show au Casino de Paris, le Comité de soutien Ile de France du Rire Médecin tient un stand de produits dérivés. Une collaboration qui se renouvelle en octobre.
- Les 2^{èmes} journées professionnelles de la FFACH¹ rassemblent 63 personnes — clowns et administratifs — sur le thème du duo et de l'organisation d'événements de promotion.
- A l'occasion de sa 5^{ème} édition, la Maison du Rire et de l'Humour décerne son « Prix Humour de Résistance » au Rire Médecin, prix remis à Caroline Simonds, Directrice-fondatrice.
- Le 1^{er} Conseil pédagogique de l'IFRM² réunit 21 membres en présence du Pr Hubert, Chef de service à l'hôpital Necker-Enfants malades pour définir les perspectives d'amélioration des actions de l'Institut. 3 autres conseils ont lieu en avril, juin et septembre.

FEVRIER

- Le Conseil d'Administration décide d'ouvrir un nouveau programme à l'hôpital du Kremlin Bicêtre (94).
- Réalisation du film « Les 20 ans du Rire Médecin » par le vidéaste Vincent Muteau.
- Formation ludo-soignant à Marseille ; en raison d'une très forte demande, la session est complète 1 mois à l'avance.
- 1^{ère} des 22 formations ADP de l'année ; au total, 264 personnes formées en 2012. Poursuite d'un partenariat commencé en 2009.

MARS

- Début de la campagne de recrutement de 11 nouveaux clowns à Paris et Marseille. Auditions de 28 comédiens sur 120 dossiers de candidature.
- Réorganisation de l'équipe des clowns parisiens : pour accroître l'interactivité et améliorer l'échange de pratiques, le groupe de 50 clowns est divisé en 2 pôles, autour des 2 « villages pédiatriques » que sont Trousseau et Necker (4 services chacun).



AVRIL

- Ouverture de la 2^{ème} FFCH³ : 12 stagiaires (dont 3 directrices de compagnies de clowns à l'hôpital). Mise en place d'une nouvelle procédure de suivi hebdomadaire des élèves.
- Accord avec les Dream Doctors d'Israël pour un échange avec des clowns et un atelier commun sous la direction d'Ami Hattab, comédien et formateur au Rire Médecin.

MAI

- Caroline Simonds et Marc Avelot à Edimbourg pour le Conseil d'Administration de l'EFHCO⁴.
- Une formation nationale réunit l'ensemble des clowns durant 2 jours sur le thème de l'approche des bébés ; réunion du Parlement⁵ des clowns .
- Ami Hattab, clown et formateur au Rire Médecin, au Portugal pour former les comédiens de Operação Nariz Vermelho.

JUIN

- Assemblée Générale du Rire Médecin : présentation des comptes et du Rapport annuel, élection d'un nouveau Conseil d'Administration.
- Exposition d'une version itinérante de Nez rouge toi-même ! dans les locaux de la fondation DDB Share à l'occasion de son 2^{ème} anniversaire.
- Assemblée Générale de la FFACH : décisions de relancer le cabinet du ministre pour la reconnaissance de la fédération et d'accroître le nombre d'associations adhérentes, élaboration du programme des 3^{èmes} journées professionnelles (Lyon, janvier 2013), mise au point d'un site internet (mise en ligne prévue début 2013).
- Tayeb Hassini, clown et coach au Rire Médecin en Suisse pour un coaching au profit des Hôpiclowns de Genève.
- 1^{ère} intervention publique des comédiens de Hors-piste, histoires de clowns à l'hôpital, pièce écrite et jouée par 5 clowns du Rire Médecin, au théâtre Romain Rolland de Villejuif, lors de l'annonce de la saison à venir (au cours de laquelle est programmé le spectacle).
- L'Hôtel Le Mathurin organise une vente de photos réalisées par des journalistes au profit du Rire Médecin, résultat des enchères : 4 300 €.
- Course des Héros : les participants engagés au profit du Rire Médecin collectent 10 000 €.

- « Société de valeurs » (regroupement de cadres souhaitant mettre leurs compétences au service d'associations) remet un chèque de 2 000 € au Rire Médecin, en présence de François-Xavier Demaison, parrain de l'association.

JUILLET

- Mise en ligne de « agirpourleriremedecin.com », site interactif alimenté par les Comités de soutien et dédié aux manifestations organisées au profit du Rire Médecin ; ce site relaie vers le site institutionnel de l'association et aide au recrutement de bénévoles.
- 2 clowns brésiliens de « Operação do riso » passent une journée à l'hôpital, occasion d'un échange sur les pratiques.
- Lancement de « Jamais sans mes clowns » : programme d'été initié en 2006 qui maintient la présence des clowns à l'hôpital en juillet et en août.

SEPTEMBRE

- Entretien de fin de stage pour les 12 stagiaires de la FCCH : sortie de la 2^{ème} promotion de l'IFRM.
- Arrivée d'une nouvelle clown à Tours-Orléans. Au siège, arrivée de Claire Bodelet, assistante pour l'IFRM et d'Eléonore Tranchant, coordinatrice des Comités de soutien.
- A l'occasion des « Vendanges » du Comité Montaigne (regroupement des enseignes de l'avenue Montaigne et de la rue François 1^{er}), 36 maisons de luxe collectent 49 500 € au profit du Rire Médecin.
- Pour ses 20 ans, la fondation Air France, fidèle partenaire, met à l'honneur Le Rire Médecin en exposant la version itinérante de l'exposition Nez rouge, toi-même !.
- Lancement de la refonte du site internet de l'association ; mise en ligne prévue en juin 2013.
- Marc Avelot, co-directeur du Rire Médecin, participe à Toulouse au colloque Punir bébé : pédopsychiatres, juristes, philosophes, psychologues, psychanalystes et professionnels de l'enfance se demandent comment aimer ses enfants, mais pas trop...
- Les 6 auteurs — le metteur en scène et les 5 comédiens — du spectacle Hors-piste en résidence d'écriture à Rouillac (16) au théâtre La Palène pour 2 semaines et présentation au public de 50 minutes de leur travail. Nouvelle grande étape de la création du spectacle sur l'action des clowns à l'hôpital.

OCTOBRE

- Ouverture d'un nouveau programme dans les services de réanimation et de neurologie pédiatriques de l'hôpital Bicêtre : Le Rire Médecin intervient désormais dans 40 services.
- Arrivée des 8 nouveaux comédiens de l'équipe parisienne. Le Rire Médecin compte 97 clowns, 12 permanents au siège, 6 responsables de Comité de Soutien (dont une salariée en CDD, et plus de 100 bénévoles en France).
- Partenariat avec Babybel : opération de sensibilisation autour de l'action du Rire Médecin. Les ventes augmentent de 8% en 2 mois.
- Marc Avelot à Rome pour les 9^{èmes} rencontres de l'EFCHO : la fédération européenne accueille 2 nouveaux membres et travaille sur le projet de certification européenne du travail de clown à l'hôpital.

NOVEMBRE

- Auditions des 45 candidats à la 3^{ème} promotion de la FCCH : 8 stagiaires retenus pour la promotion 2013.
- Grand succès de la 1^{ère} Braderie solidaire du Rire Médecin : les ventes atteignent près de 12 000 €.
- Grâce au soutien de Babybel et de son skipper, Kito de Pavant, Le Rire Médecin est présent aux Sables d'Olonne dans le village du Vendée Globe pour le départ de la course. Visibilité jumelée avec une Opération sourire sur Facebook qui permet de financer 3 500 visites à l'hôpital.
- La contribution d'un nouveau partenaire, le dentifrice Aquafresh, équivaut au montant d'un programme hospitalier pour un an.
- Avant-première au théâtre Romain Rolland (Villejuif) et création à la Maison des Métallos du spectacle Hors-piste, histoires de clowns à l'hôpital soutenu par Le Rire Médecin. 45 dates de tournée prévues en France.
- 10 clowns du Rire Médecin participent à la mise en scène du 51^{ème} Gala de l'Union aux côtés de Gérard Jugnot (diffusion sur France 2 en janvier 2013).
- Dans le cadre de l'échange de clowns avec Les Dream Doctors, 2 comédiens israéliens viennent à Paris jouer avec les clowns du Rire Médecin.

DECEMBRE

- A Genève, la fondation Recherche et Formation pour l'Enseignement du Malade, dirigée par le Pr Jean-Philippe Assal, fête ses 20 ans et met à l'honneur Le Rire Médecin :

des photos du livre de Jacques Grison et des images du film d'Olivier Horn sont présentées au public lors d'un débat sur le thème Ce que l'art fait à la médecine.

- A cette occasion, signature d'un protocole d'accord entre les Hôpiclowns de Genève et Le Rire Médecin portant sur des champs entre les deux compagnies en formation des clowns genevois.
- Réunion de la FFACH à Lyon : examen des candidatures ; préparation des journées professionnelles de janvier 2013.
- Grâce à la générosité d'une donatrice, le Comité de soutien Pays de Loire inaugure le premier local du Rire Médecin en région.
- A Paris, la Maison des Métallos programme Hors-piste pendant 3 semaines et organise une Semaine clowns autour de la pièce avec des tables rondes et la projection de *Jour de Clowns*, le film d'Olivier Horn sur l'action du Rire Médecin à l'hôpital. A l'occasion du spectacle, l'association organise une soirée Grands donateurs à la Maison des Métallos.
- En collaboration avec le Mémorial de la Shoah, le colloque sur Les voies de la résilience, avec la participation, notamment, de Boris Cyrulnik, Serge Tisseron, Siegi Hirsch et Daniel Oppenheim réunit un public nombreux.

1. Fédération Française des Associations de Clowns Hospitaliers
2. Institut de Formation du Rire Médecin
3. Formation Comédien Clown à l'Hôpital
4. European Federation of Hospital Clowns Organization
5. Enceinte de discussion offerte aux clowns pour échanger sur leur statut, leur pratique et leurs problèmes





CAROLINE SIMONDS



Caroline Simonds
Directrice fondatrice

*« Être clown à l'hôpital,
c'est faire des claquettes dans
un champs de mine. »*

Caroline Simonds

Le Rire Médecin est devenu « adulte ».

On a 20 ans et on est amoureux !

OUI, amoureux de notre beau métier, et on a envie de crier haut et fort sur tous les toits cette passion pour notre vocation, notre mission de clowns hospitaliers. Alors on a OUVERT grand les fenêtres pour que vous puissiez nous découvrir hors hôpital et partager nos émotions !

L'exposition des photos de Jacques Grison, née du livre « *Nez Rouges, Blouses Blanches* » qu'il a fait avec Bernard Mathieu a eu lieu au coeur de Paris pendant un mois dans les salons de l'Hôtel de Ville. Quel honneur, quelle belle reconnaissance. J'en rougis encore. Je me souviens d'un petit gars de 10 ans, venu un mercredi avec sa classe scolaire : « Moi aussi, Madame, j'ai un frère ...malade à l'hôpital, comme les enfants dans les photos. »

Et si ce n'était pas assez pour mieux vous faire sentir « notre vie » à l'hôpital, six de nos comédiens-clowns ont écrit et mis en scène une pièce de théâtre : « *Hors Piste, histoires de clowns à l'hôpital* ». Ils nous font découvrir « leurs histoires » indicibles, inoubliables et sans complaisance. Il faut être à la hauteur des enfants, n'est-ce pas ?

Avant de partir en tournée, ils ont joué pendant 3 semaines à la Maison des Métallos ce décembre, dans le ventre de Paris.

Comptez sur nous : on continue de nourrir et faire évoluer nos programmes dans tous les coins de France. Nos interventions dans les 40 services pédiatriques restent créatives et fidèles aux enfants, leurs familles et leurs soignants (merveilleux). Pendant que nos clowns dansent, dans les coulisses, derrière les grandes fenêtres plus ouvertes que jamais, notre équipe administrative fidèle, fine, persistante et patiente, continue de chercher de l'argent et des idées pour toujours se renouveler et maintenir notre qualité sur le terrain hospitalier et une intelligence auprès du grand public.

Au-delà, nous avons besoin de tout le monde : des soignants avec lesquels nous travaillons la main dans la main dans les services pédiatriques, nos clowns géniaux, nos bénévoles, nos artistes qui, comme François-Xavier Demaison, Anny Duperey, Sarah Giraudeau, Julie Ferrier, Zinedine Soualem et Ariane Ascaride, nos merveilleux parrains et ambassadeurs, nous font le cadeau de leur notoriété et de leur générosité, des entreprises – partenaires sans le concours desquelles nous ne pourrions agir, ... ET de la presse qui mobilise si bien le grand public.

Merci pour votre soutien si précieux et constant.

Vot' directrice always,
Caroline Simonds



LE BOUT DE SON NEZ



La valise

— celle que l'on attrape au moment de partir à l'hôpital —
vue avec humour et poésie par des artistes plasticiens,
graphistes, illustrateurs et des enfants hospitalisés à l'IGR.

Point d'orgue de la célébration de ses 20 ans, Le Rire Médecin s'offre l'Hôtel de Ville de Paris. Du 18 janvier au 18 février, la salle des Prévôts et le salon des Tapisseries accueillent une exposition de photos consacrées à l'action de l'association. Une manifestation qu'annonce une campagne d'affichage offerte par la Mairie de Paris (440 panneaux). Un signe de reconnaissance pour le travail des hôpiclowns. Un moyen d'accroître la notoriété de l'association.

Le photographe Jacques Grison a suivi les comédiens dans 10 hôpitaux et 14 services pendant près de 2 ans. Vieux complice du Rire Médecin, il a su capter les instants de grâce, moments d'émotion pure, sourires de tout-petits, moues d'adolescents, fous rires de parents, rêveries de soignants. 32 000 clichés sont réalisés pour l'occasion, dont certains donnent vie au livre Nez rouges, blouses blanches, autre temps fort de cet anniversaire.

Avant de pénétrer dans la salle d'exposition, les visiteurs empruntent un corridor tapissé de rouge. Sur chaque paroi, 10 photos en noir et blanc. A l'occasion des 20 ans de l'association, les 2 marraines, Anny Duperey et Sara Giraudeau, et le parrain du Rire Médecin, François-Xavier Demaison, ont été rejoints par 17 ambassadeurs. Chacun d'eux s'est fait tirer le portrait par Jacques Grison. Tous jouent avec un nez rouge en répondant à la consigne : tout est possible, sauf... le mettre sur son nez. Simon Abkarian, Ariane Ascaride, Arturo Brachetti, Clarika, François Cluzet, Fanny Cottençon, Karim Dridi, Julie Ferrier, Maud Fontenoy, Axel Kahn, Olivier Marchal, Serge Moati, Marie Nimier, Pierre Perret, Clara Plume et Jean-Michel Ribes ont joué le jeu et offert leur image pour la bonne cause.

La scénographie de Bernard Ponton fait ensuite traverser au visiteur les portes d'entrée d'un service hospitalier. 70 photos sont ici exposées. Pour ainsi dire des **photos de famille qui se déclinent en familles** de photos regroupées en 5 thèmes :

ETRE L'ENFANT



ENTOURER LE PARENT



JOUER LE CLOWN



SOIGNER LES SOIGNANTS



TRANSMETTRE L'AVENIR





Les Parrains et ambassadeurs
des 20 ans



De gauche à droite : F. Cluzet / Axel Khan / Anny Duperey / FX Demaison / S. Giraudeau



L'exposition 2012
Hôtel de Ville de Paris



De gauche à droite : A. Fischer, C. Simonds, JM. Leguern, Z. Soualem, M. Nimier, FX Demaison, F. Cottencon, M. Avelot, J. Grison.

Une version simplifi e de l'exposition (recentr e sur les 5 th emes, sans les photos NB des personnalit es) est appel e   voyager en r gion, dans les h pitaux o  intervient Le Rire M decin, et   suivre la tourn e du spectacle Hors-piste, histoires de clowns   l'h pital. Cette version itin rante fait aussi l'objet d' v nements dans les locaux de certaines de nos partenaires (Fondation Air France, DDB Share...).





HORS PISTE



L'anniversaire des 20 ans est l'occasion de produire un petit bijoux théâtral : **Hors-Piste, histoires de clowns à l'hôpital**. La pièce est écrite et interprétée par des clowns du Rire Médecin. Elle voit le jour pour raconter l'extraordinaire alchimie qui se joue à l'hôpital avec les enfants, les familles, les soignants : non pas un témoignage documentaire mais une pièce bien documentée. Avec l'idée d'en faire aussi un traité d'art clownesque. Et de coller aux caractéristiques propres à l'hôpiclown : fou du village-hôpital.

C'est au Brésil que naît l'idée de la pièce. Quand 10 comédiens partent 3 semaines à Recife, dans le but d'échanger sur leurs pratiques avec les clowns de l'association « sœur » Doutores da Alegria en mars 2009. Il ne reste plus qu'à s'y mettre mais la gestation demande du temps.

L'association dispose d'un riche matériel recueilli depuis 1991 : rapports mensuels des clowns volants ou référents, marraines et parrains, coaches ; comptes-rendus des réunions de référents et des « Parlements des clowns » ; interviews des soignants et force témoignages... A eux 6, dans leur vie au Rire Médecin, les auteurs ont rencontré au moins 104 000 enfants et accumulé anecdotes et histoires fortes. Ils commencent par dépouiller toute cette documentation avant de mener leur propre enquête. Et d'entamer le travail d'écriture collective.

Pendant 2 ans, l'atelier d'écriture réunit les 5 comédiens auteurs, encadrés par le metteur en scène, auteur principal. Avec l'aide d'un regard extérieur, celui d'Alain Gautré, dramaturge et spécialiste notoire de l'art du clown.

Et quelques règles : visibilité et transparence (on joue l'évocation : pas de décor en dur, seulement quelques éléments de décor et des accessoires) ; pas de linéarité (on passe sans cesse du mode souvenir au mode présent, des histoires vécues aux histoires en train de se vivre) ; pluralité des rôles (chaque comédien est tour à tour clown, membre d'une famille, enfant ou soignant) ; aucun enfant n'est physiquement sur scène.

L'efficacité du spectacle est testée auprès du public, notamment lorsque des extraits du spectacle en train de s'écrire sont montrés à Rouillac (16) en septembre.

A l'arrivée, une comédie chorale bouleversante. Une mosaïque d'histoires, un kaléidoscope d'émotions. Et un suspense : pas de contrat affiché avec le public sur la destination du voyage ; pour en connaître la globalité, il faut attendre la fin du spectacle.

En faisant rire à hauteur des tensions accumulées, le clown libère la vie, la combativité des enfants hospitalisés, donne à voir

« - Lorenzo : Mais en fait, vous faites les bouffonnes comme ça, mais vous êtes payées pour faire ça ?

- Kasserole : un peu.

- Lorenzo : C'est ton métier ça ?

- Kasserole : Bouffonne ?

- Lorenzo : T'es bouffonne professionnelle !

- Kasserole : Professionnelle !

J'ai même une carte .

Tiens c'est marqué derrière :

Kasserole bouffonne professionnelle :
centre aéré, anniversaire, hôpital,
music-hall, cinéma... »



l'humain. Hors piste offre cette réalité à un public qui ne connaît rien de l'art du clown à l'hôpital, ce lieu où, comme le dit le metteur en scène Patrick Dordoigne, « la vie circule même si, parfois, elle semble hésiter ».

La création a lieu le 23 novembre au théâtre Romain Rolland de Villejuif. **S'ensuit une tournée de 45 dates.** Et 3 semaines de représentations à Paris en décembre : la Maison des Métallos fait salle comble devant un public enthousiaste. Et le spectacle obtient une bonne couverture presse qui concourt, elle aussi, à asseoir la notoriété de l'association.



**LE METTEUR EN SCÈNE,
DIRECTEUR DE L'ATELIER D'ÉCRITURE**
Patrick Dordoigne (2001)

GÉNÉRIQUE :

LES 5 COMÉDIENS-AUTEURS
Bruno Gare (hâpiclown depuis 2000)
Stephanie Liesenfeld (1997)
Margot McLaughlin (1993)
Doriane Moretus (2003)
Vincent Pensuet (2000)

CONSEILLER ARTISTIQUE
Caroline Simonds

CONSULTANT POUR L'ÉCRITURE
Alain Gautré

2012

23 novembre
Villejuif **I** Théâtre Romain Rolland
Avant première

1^{er} décembre
Dourdan **I** Centre culturel René Cassin

4 décembre
Paris **I** La Maison des Métallos
Générale de Presse

5 au 22 décembre
Paris **I** La Maison des Métallos

2013

11 janvier
Montélimar **I** Auditorium Michel Petrucciani

24 & 25 janvier
Petit Quevilly **I** Théâtre - Scène nationale

13 au 15 février
Amiens **I** Comédie de Picardie

19 & 20 Février
Champigny **I** Théâtre Gérard Philippe

19 mars
Chatenay Malabry **I** Théâtre Firmin Gémier

21 mars
Orly **I** Centre culturel

4 & 5 avril
Vienne **I** Théâtre de Vienne

9 avril
Château Gontier **I** Le Carré

16 au 26 avril
Villejuif **I** Théâtre Romain Rolland



- Témoignage Facebook -

« Parce que l'on oublie jamais le rire d'un enfant. Parce qu'ils oublient qu'ils sont des patients. Parce qu'à ce moment nous redevenons parents. Parce que... vous êtes juste indispensables. »

Agnès, maman de Lison

Optimiser la visibilité, améliorer la proximité avec le public sont les maîtres mots de la politique de communication du Rire Médecin. Ses différents canaux (numériques ou traditionnels) s'articulent dans un même objectif : faire de l'association la référence en matière de bien-traitance de l'enfant hospitalisé et favoriser l'engagement des publics à ses côtés.

Initiée en 2011, la présence du Rire Médecin sur les réseaux sociaux se développe en 2012. Avec une page Facebook, un compte Twitter, une chaîne sur You Tube et une sur Dailymotion, l'association est désormais visible sur tous les canaux : réseaux sociaux, sites traditionnels et médias.

Des débuts prometteurs

- La page Facebook compte près de 4000 fans fin 2012 (contre 1200 fin 2011). Alimentée régulièrement en vidéos, photos et témoignages, il permet un dialogue interactif avec le public : ce sont, par exemple, les internautes qui ont choisi la photo affichée en en-tête. La popularité de la page suit de près l'actualité de l'association. Parmi les informations les plus appréciées, celles qui dévoilent les coulisses du Rire Médecin (portraits des clowns et du personnel administratif) et les vidéos (bande-annonce du spectacle *Hors-piste...*).
- Le compte Twitter est plus récent. Créé en octobre 2011, il a déjà 400 followers. Grâce à la réactivité de la *community manager* du Rire Médecin, détournements humoristiques, langage décalé vis-à-vis de l'actualité ou petites attentions envers le public se multiplient. Leur succès révèle une véritable proximité avec les internautes. Ceux-ci peuvent alors se transformer en autant d'ambassadeurs de l'association pour convaincre leur entourage de s'engager à son tour.
- Les chaînes du Rire Médecin sur You Tube et Dailymotion sont encore assez confidentielles. Mais elles permettent de diffuser les vidéos concernant l'activité de l'association (film des 20 ans, etc.). Elles créent des ponts entre tous ces réseaux. Elles sont donc appelées à se développer en complément des autres supports numériques.

On constate des pics d'activité sur ces différents médias après les passages dans les médias traditionnels (Caroline Simonds invitée de *Salut les Terriens !* sur Canal +, *Les Maternelles* sur France 5). Cette popularité coïncide le plus souvent avec une augmentation significative des dons. Loin d'être anecdotique, cette omniprésence de l'association sur les réseaux sociaux traduit la volonté d'en faire un vrai relais vers le public : plus concerné, celui-ci manifeste sa générosité. A l'heure de la montée en puissance du financement



participatif (ou *crowdfunding*) et de la démocratisation des initiatives solidaires, les réseaux sociaux sont un canal privilégié de communication et de collecte de fonds.

De nouveaux outils

Le souci de se rapprocher de ce fonctionnement communautaire conduit à lancer un nouveau chantier : la refonte du site www.leriremedecin.asso.fr. Sa version actuelle, qui date de 2008, ne semble plus adaptée aux exigences d'aujourd'hui. Sur les 59 000 visites du site en 2012, 68% sont de nouveaux visiteurs. Les internautes regardent en moyenne 4 pages, ce qui est un bon résultat, qu'il faut tenter de maximiser.

Le site permet certes le don en ligne ou le téléchargement des newsletters, du code de déontologie ou du rapport annuel. Mais son manque d'autonomie ne favorise pas assez les interactions avec les visiteurs. Sa structure est trop statique pour relayer efficacement l'actualité. De même, il est trop compliqué d'y insérer du contenu multimédia. Objectifs de la refonte : accroître interactivité et dynamisme, développer vidéos et galeries photo, c'est-à-dire augmenter sa souplesse et sa réactivité. Mais avant tout, répondre au besoin de dialogue révélé par les réseaux sociaux, tout en conservant un caractère institutionnel.

Mise en ligne de la nouvelle formule prévue en juin 2013. En attendant, le Rire Médecin lance en juillet 2012 agirpourleriremedecin.com, un mini-site voué à compenser cette faiblesse. Cette plate-forme est notamment alimentée par les comités de soutien. Sa vocation est double : regrouper les manifestations organisées au profit du Rire Médecin et recruter des bénévoles. Ce site relais permet de diffuser

l'information au fur et à mesure qu'elle apparaît. Il est destiné à se fondre dans le futur site institutionnel dès que celui-ci sera opérationnel.

Des médias qui répondent présent

Les temps forts des 20 ans sont l'occasion d'une très belle couverture médiatique.

- L'exposition *Nez rouges, blouses blanches* à l'Hôtel de Ville de Paris remporte un vrai succès : 17 journalistes à l'inauguration ; 60 parutions dans la presse dont une dépêche AFP, 20 Minutes, Direct Matin, Métro, le Parisien (papier et web), La Croix... ; 27 diffusions radio-TV, dont France 3 Ile de France (12/13 et 19/20), TV5 Monde, France 5 (*Les Maternelles*), France Info, BFM... et des relais sur internet.

Dans les mensuels, les articles sur le travail de Jacques Grison sont aussi l'occasion de rappeler l'anniversaire du Rire Médecin : une pleine page dans Photo, 6 pages dans Parents, un portrait de Caroline Simonds dans Marie-France et un article dans Psychologies Magazine. Et plusieurs hebdomadaires dont Prima, Femme Actuelle, Le Pèlerin (6 pages), Madame Figaro (2 parutions)...

- *Hors-piste, histoires de clowns à l'hôpital* fait un véritable « tabac » en matière de presse : 42 retombées dans la presse nationale, dont 21 articles papier et 11 sur le web, 9 reportages radio, une chronique au 13 h de France 2...

Mais Le Rire Médecin cherche à rester à l'esprit des journalistes. Tout au long de l'année, l'association publie des communiqués de presse annonçant les différents événements qui font son actualité. Le programme d'été « jamais sans mes clowns », l'arrivée des clowns à l'hôpital

Les retombées presse



Bicêtre ou la braderie solidaire ont ainsi généré articles, reportages et portraits. La 1^{ère} braderie solidaire a valu au Rire Médecin des articles dans le supplément Sortir de Télérama, Madame Figaro ou Elle. Le Figaro et Le Parisien/Aujourd'hui en France consacrent une page à un portrait de Caroline Simonds. 4 radios, dont Europe 1, également invitent la directrice-fondatrice de l'association, sans oublier 20 retombées sur le web. Enfin, la visibilité de l'action du Rire Médecin progresse : 5 reportages TV à l'hôpital, 47 articles consacrés aux Comités régionaux du Rire Médecin. Tout comme celle des opérations menées avec les partenaires : 67 articles (dont 12 d'une page et plus).

Une association de référence

Chaque année les membres du Rire Médecin donnent volontiers des conférences et participent aux colloques qui les sollicitent. En particulier lorsque les partenaires du Rire Médecin les invitent à parler du rôle du clown à l'hôpital.

En 2012, Caroline Simonds est notamment :

- à Sciences Po Paris pour dispenser un cours sur l'entrepreneuriat social devant les étudiants du Master Public Affairs ;
- à la 10^{ème} Journée des Soins Intensifs organisée par le LFB, pour prononcer une conférence sur le rôle du clown en réanimation ;
- à la Journée Nez Rouges de BMS pour faire une « clown-férence » en compagnie de 3 comédiens du Rire médecin ;
- à Supplément d'Elles, club de femmes chefs d'entreprises, pour présenter le Rire Médecin ;
- au 38^{ème} congrès de la fédération française pour le Don du sang bénévole, pour présenter le Rire Médecin.

Marc Avelot est à Toulouse pour participer au Symposium *Punir Bébé* : pédopsychiatres, juristes, philosophes, psychologues et psychanalystes s'y demandent, avec des professionnels de l'enfance, « comment aimer ses enfants, mais pas trop... »

Et Marianne Clarac, clown et formatrice, est à Bruxelles au mois de mai pour intervenir au colloque *l'Art et les bébés*.

Un nouveau type de manifestation

Enfin, se voulant association de référence, Le Rire Médecin cherche à faire avancer la réflexion sur les questions de bientraitance de l'enfant. Ce qui l'amène à organiser, en collaboration avec le Mémorial de la Shoah, une manifestation, première d'un nouveau genre. Le 16 décembre a lieu un colloque intitulé Les voies de la résilience : *l'Autre, la créativité, le jeu*.

Sans chercher à comparer l'incomparable, cette journée part d'un constat : la parole des enfants survivants de la Shoah et celle des enfants guéris d'une longue maladie se rejoignent quand ils évoquent leur lutte pour reprendre vie. Un combat qui s'appuie sur 3 chemins de (sur)vie : la relation à l'Autre bienveillant, la créativité et le jeu. Ce que l'on pourrait appeler les « voies de la résilience » et que Boris Cyrulnik a un jour défini comme « l'art de naviguer dans les torrents ».

Caroline Simonds anime une table ronde où interviennent les psychiatres et psychanalystes Daniel Oppenheim et Serge Tisseron, Jean-Philippe Assal, professeur à la faculté de médecine de l'Université de Genève et directeur de la fondation Recherche et Formation pour l'Enseignement du Malade, ainsi que Christine Géricot et Tiziana Assal, plasticiennes et animatrices d'ateliers de peinture. Une rencontre inédite, animée par Marc Avelot, réunit Siegi Hirsch, psychothérapeute ayant élevé une génération d'orphelins de la Shoah dans l'institution qu'il dirigeait, et Boris Cyrulnik, neuropsychiatre et éthologue.

Des chants pour enfants en yiddish interprétés par Muriel Hirschmann ponctuent ces rencontres qui sont suivies d'un débat avec la salle et de la projection du film d'Olivier Horn, *Jour de clowns*.



LE RIRE MÉDECIN SUR LE NET

<https://www.facebook.com/leriremedecin>

<https://twitter.com/RireMedecin>

<http://www.youtube.com/user/LeRireMedecin>

<http://www.dailymotion.com/leriremedecin>

www.agirpourleriremedecin.com



« Aujourd'hui, ma fille me vire de la chambre parce qu'elle a besoin de vivre sa propre histoire avec les clowns. C'est un moment privilégié pour elle et qui lui appartient totalement. »

Maman de Lucie, Tours

Pour maintenir la vocation du Rire Médecin — que toujours plus d'enfants hospitalisés voient les clowns — il faut à la fois garantir la pérennité des programmes d'intervention et en créer de nouveaux. Tous les moyens utiles sont mobilisés pour que les clowns puissent offrir 71 000 visites aux enfants, à leurs parents et aux soignants au sein de 14 hôpitaux. Les bénévoles des comités régionaux sont des alliés précieux : ils fédèrent et coordonnent les actions organisées au profit de l'association.

Développer

En octobre 2012, un nouveau programme voit le jour à l'hôpital du Kremlin-Bicêtre (Val de Marne) dans les services de réanimation néonatale et pédiatrique, néonatalogie du Pr Denis Devictor et en neuropédiatrie chez le Pr Marc Tardieu. Cette création est mûrement pensée avec les intéressés. Les réunions préparatoires démarrent dès le mois de mars. Et confirment l'ouverture et les préoccupations humaines qui règnent dans ces unités. Les 2 chefs de service se montrent si ouverts et humains que le nouveau programme déclenche l'enthousiasme des clowns. Pour un peu, ils se bousculeraient pour y essayer les plâtres...

Pour garantir les meilleures conditions à ce nouveau programme, 8 clowns sont recrutés à Paris. Ils passent les auditions au mois de mai et suivent ensuite le processus d'intégration qui leur permet de commencer à jouer à l'hôpital.

Pérenniser

2012 voit le premier anniversaire de l'arrivée des clowns dans l'unité des brabois de l'hôpital Trousseau et au service des urgences de La Timone Enfants.

A Marseille, après le départ de 3 clowns, en mars des auditions aboutissent au recrutement de 3 nouveaux comédiens, tandis que l'équipe d'Orléans-Tours s'enrichit d'un nouveau membre en septembre.

La vie des autres programmes connaît quelques ajustements, par exemple à Nancy où le service de neurochirurgie quitte l'hôpital central pour rejoindre l'hôpital Brabois, qui regroupe maintenant toutes les spécialités de pédiatrie.

Les comités régionaux du Rire Médecin

Pour soutenir l'action des clowns, et promouvoir les programmes existants, Le Rire Médecin s'appuie sur un réseau de bénévoles regroupés en comités de soutien situés dans les régions où intervient l'association. Ils la font connaître, organisent et coordonnent des



manifestations à son profit. Et collectent des fonds. Ils contribuent ainsi à ancrer la notoriété du Rire Médecin et, pourquoi pas, susciter de nouvelles vocations de donateurs ou de mécènes.

C'est en 2005 que la maman d'un bénéficiaire décide d'aider l'association à sa façon. Récemment installée en Franche-Comté, elle recrute des bénévoles et crée un comité de soutien local bien que les clowns n'interviennent pas dans cette région.

Devant l'impact de l'action du comité Franche-Comté, Le Rire Médecin décide de généraliser cette initiative. Il lance un programme de création de comités de soutien régionaux, afin de relayer l'action des clowns en province et en région parisienne.

Véritables ambassadeurs locaux, les comités diffusent la culture du Rire Médecin. Ils impulsent, fédèrent et coordonnent toutes les initiatives susceptibles de développer les ressources ou la notoriété de l'association, contactent la presse locale pour relayer ces actions. Résultat : 47 articles leur sont consacrés en 2012. Chaque comité est autonome. Leurs responsables se réunissent régulièrement au siège du Rire Médecin pour s'informer des nouveautés et échanger sur leurs actions.

¹ C'est-à-dire 2 clowns, 2 fois par semaine, toute l'année.

L'année 2012 en Île de France

• **Institut Gustave Roussy (Villejuif) : oncologie pédiatrique (2 secteurs d'hospitalisation conventionnelle : petits, grands et adolescents ; 1 secteur de transplantation médullaire, 1 HDJ) – jours de jeu : les mardis et jeudis.**

Le Rire Médecin est présent depuis 1991.

1^{er} service de pédiatrie spécialisé en cancérologie créé en France, la mission des clowns y est comprise par tous et l'équipe soignante très impliquée : transmissions faciles à obtenir, carte blanche aux clowns et espaces de jeu très variés.

Le cabaret des 20 ans, réunissant clowns et soignants, est pour beaucoup dans les liens ressentis. Les clowns dont d'ailleurs sollicités pour participer au Carnaval. L'équipe est très touchée par deux décès d'enfants suivis depuis longtemps. Les transmissions sont toujours précises et très ciblées sur les besoins des clowns et les soignants apprécient les retours des clowns sur des enfants qu'ils connaissent bien.

Nouveautés 2012 : le financement d'un projet de longue date par la Fondation de France, la réalisation d'un outil pédagogique pour les soignants à partir des rushes du film d'Olivier Horn, *Jour de Clowns*, les séquences ayant été indexées par Le Rire Médecin. La chef de service, qui a participé à une formation « ludo-soignant », réunit tous les intervenants extérieurs (associations, bénévoles) une fois par trimestre, afin de mieux se connaître et de mieux travailler ensemble.

Une réflexion de soignants qui ouvre de nouvelles pistes à propos des adolescents, voire des jeunes adultes suivis dans le service : ils sont très peu à refuser les clowns mais préfèrent souvent le « beau » à la provocation.

Une différence entre la Plaine et la Montagne : chez les bébés, où l'on entend beaucoup de pleurs toute la journée, il est demandé aux clowns de ne pas faire de bruit ; au contraire chez les adolescents, secteur bien plus silencieux, le bruit est bienvenu, car synonyme de vie et de « pêche ». et les soignants apprécient les suites du passage des clowns : un sourire qui persiste, une plus grande ouverture pour discuter et aborder le soin paisiblement.

Dans le secteur protégé, La Mer, certains médecins se plaignent en souriant : les enfants ont le calendrier des clowns avec les photos aux jours de jeu mais refusent de mettre la photo des médecins ! Il arrive au Dr Christel Dufour de demander l'aide des clowns lors de sa « grande visite », lorsque 5 ou 6 blouses blanches entrent dans la chambre, quelque chose de solennel et d'impressionnant. Pour dédramatiser, le Dr Dufour fait alors appel aux clowns dont la marionnette, les bulles de savon ou les chansons aident à rassurer l'enfant pour pratiquer l'auscultation ou un soin particulier.

• **Louis Mourier (Colombes) : pédiatrie générale, consultation et urgences pédiatriques - jours de jeu : les lundis et mercredis. Le Rire Médecin est présent depuis 1991.**

Travaux au service des urgences qui s'agrandissent pour accueillir un hôpital de jour après le départ des consultations qui montent dans les étages. D'où modification de l'organisation des journées de jeu. Toujours un bon accueil des personnels soignants, chaleureux malgré les complications liées aux travaux.

C'est un hôpital de proximité avec, depuis 4-5 ans, un suivi pour les enfants en onco-hématologie. Ce qui représente aujourd'hui 60% de l'activité de l'HDJ. On y suit aussi des enfants souffrant de maladies chroniques (drépanocytose,



asthme, regards de croissance, etc.). D'où l'importance donnée à la relation humaine avec des enfants suivis depuis longtemps. Les accompagnements de soins font partie du « protocole clowns ». Les enfants les attendent, regardent le planning. Quant aux soignants, ils disent apprécier le bruit des clowns, ces journées « pétillantes » et la dimension humaine que leur présence donne à l'équipe de soin.

• **Trousseau : hématologie et oncologie ; néphrologie (hémodialyse) ; chirurgie maxillo-faciale et unité des brûlés ; psychopathologie de l'enfant et de l'adolescent – jours de jeu : les lundis et mercredis ; mardis et jeudis. Le Rire Médecin est présent depuis 1991, extensions de programmes en 2002, 2006 et 2011.**

- Onco-hématologie

Accueil chaleureux des soignants, très disponibles pour les transmissions et qui apprécient les retours des clowns. Des chefs de clinique très mobilisés qui demandent volontiers des accompagnements de soins. Ceux-ci sont facilités par la fermeture du secteur protégé, qui laisse davantage de temps et de souplesse. Mais de nombreuses rechutes et pronostics défavorables rendent l'atmosphère lourde. Réouverture du secteur au printemps. Café-clowns le 19 juin sur demande de la cadre. Et une forte envie des soignants de refaire un spectacle les mêlant aux clowns.

- Hémodialyse

Peu d'enfants mais un très bon relationnel avec les soignants et les enfants, ce qui offre de bons moments de jeu.

- Chirurgie maxillo-faciale

Le départ programmé du service pour Necker à la fin de l'année a des retentissements sur la vie des soignants.

- Un an chez les brûlés

C'est le 12 septembre 2011 que Le Rire Médecin étend son programme d'intervention dans le service de chirurgie maxillo-faciale à l'unité des brûlés qui le jouxte, unité dirigée, elle aussi, par le Pr Vasquez. Dans ce centre de référence, on pratique des soins sans pansement, donc moins douloureux. Les accompagnements de soins sont vite adoptés et les réserves de certains soignants dissipées en quelques semaines. Le personnel est enthousiaste et attend les clowns au moins autant que les enfants. Café-clowns au mois de juin. Le service est petit : 9 chambres et 10

lits, compte peu de soignants. Les protocoles de soins et le rythme de la journée y sont très réguliers. Les enfants restent longtemps (15 jours en moyenne) et reviennent régulièrement après leur greffe. Ce sont en majorité des bébés de moins de 2 ans, victimes d'accidents domestiques. Ce service n'est pas transféré mais va sans doute être réorganisé avec le regroupement de plusieurs unités liées aux brûlés.

• **Ambroise Paré (Boulogne) : pédiatrie générale et urgences – jours de jeu : les mardis et jeudis. Le Rire Médecin est présent depuis 1997.**

Des problèmes de tolérance au bruit aux urgences réglés par une nouvelle organisation : tout va bien depuis que les clowns jouent en mode mineur dans le sas de tri et se lâchent davantage dans les boxes. Reprise des nocturnes au printemps. Une grosse unité des adolescents : 50% sont suivis pour anorexie et 50% pour des problèmes relevant plus de la psychiatrie (TS, alcoolisation). Quelques cas de diabète, drépanocytose et autres maladies chroniques. Ce sont des personnes avec qui il est possible de tisser des liens sur la durée. D'autant plus que ces malades sont souvent isolés de leur famille et du monde extérieur. Les clowns sont quasiment la seule bouffée de monde extérieur. Mais une vague de décès attriste les équipes soignantes. Chez les petits, davantage de bronchiolites et maladies saisonnières. Ils entrent et sortent. Les « regards croisés » réalisés à l'automne permettent de faire le point sur le rôle des clowns dans le service. Les clowns partagent maintenant leurs vestiaires avec les internes. Et se parlent donc souvent, ce qui permet de compenser l'absence de réunion d'information avec les nouveaux internes — elle n'a pas eu lieu pour des problèmes d'emploi du temps. Les infirmières participent volontiers au jeu.

• **CHIC (Créteil) : Pédiatrie générale, hôpital de jour et service de adolescents ; urgences pédiatriques - jours de jeu : les lundis et jeudis. Le Rire Médecin est présent depuis 1997.**

Nouveauté 2012 : nouvelles règles d'hygiène en pédiatrie (secteur des petits) avec le port d'une blouse dès qu'on pénètre dans le service, même pour les transmissions. Une attention redoublée pour cause de cas de tuberculose impliquant le port de masques « canard » particulièrement seyants. Les clowns sont invités au pot de départ à la retraite d'un médecin, signe de leur bonne intégration.



Les soignants sont très attachés au principe des clowns référents. Si certains ont mis du temps à s'y faire, ils les acceptent pleinement aujourd'hui du fait de leur respect du travail de chacun. Et jouent volontiers 2 ou 3 minutes avec eux quand ils les croisent. C'est un service où les soignants restent, une ambiance de village, dans laquelle les clowns ont toute leur place. Plus de 600 enfants drépanocytaires sont soignés à Créteil, et leurs familles connues des soignants. Pour Virginie Kemache-Barbin, éducatrice de jeunes enfants : « les clowns sont carrément l'identité du service. Un rituel. Même si le soin est terminé, les enfants restent pour les clowns ou demandent à venir uniquement les jours de leurs présence. » Pour Emmanuelle Leveille, infirmière puéricultrice : « ils apportent tout simplement de la vie, même au delà de la souffrance. »

• **Necker - Enfants Malades : immuno-hématologie et réanimation – jours de jeu : les mardis et jeudis ; neurochirurgie – jours de jeu : les mardis et jeudis ; pédiatrie générale – jours de jeu : les lundis et mercredis. Le Rire Médecin est présent depuis 2002, extensions de programmes en 2007 et 2008.**

- Immuno-hématologie

Ce service confirme l'importance des clowns référents : ils facilitent le dialogue avec l'équipe soignante, désireuse de continuité dans le travail. Malgré de nombreux pronostics défavorables, les soignants réservent toujours un excellent accueil aux clowns. Les transmissions sont précises, faites tantôt par les cadres et les infirmières tantôt par les internes, ce qui enrichit les points de vue. Les enfants restent très longtemps dans le service mais les clowns ont parfois la joie de voir un enfant sortir, occasion de lui faire une haie d'honneur musicale avec les soignants et les parents.

- Neurochirurgie

Excellente ambiance : très bonne intégration des nouveaux référents arrivés en début d'année, transmissions très efficaces (les infirmières se battent presque pour les faire, et parfois ce sont les médecins), dialogue fructueux avec les médecins et le psychologue. La douleur est très présente mais il est réconfortant de voir autant d'enfants qui sortent de réanimation. Ici, la vie bascule en un jour (enfants défenestrés, bébés secoués, accidents de la voie publique...). Mais en « réa », les clowns sont une vraie soupape pour les parents : leur simple présence, voire une chanson,

permettent de pleurer, de se lâcher en sachant qu'il n'y a aucun jugement, mais seulement le respect du drame qu'ils vivent.

- Réanimation

Beaucoup de décès et d'enfants en fin de vie, on sent la tristesse et l'épuisement de l'équipe, toujours humaine et généreuse. Infirmières et médecins réservent le meilleur accueil aux clowns qui leur permettent de souffler un peu. D'où un sentiment d'utilité pour les clowns, en particulier quand l'ambiance est lourde. Ils sortent alors « leurs antennes » au maximum pour adopter un jeu adapté dans les chambres. Les parents sont demandeurs, les soignants aussi. D'autant que, par moments les enfants sont « sédatisés » et ne profitent donc pas de la venue des clowns. Ici aussi le principe des référents est fondamental, car les enfants peuvent être impressionnants pour des clowns qui ne seraient pas familiarisés à cette particularité.

- Pédiatrie générale

La présence des clowns est bien acceptée dans ce service qui accueille beaucoup de bébés et des adolescents. Les transmissions sont bonnes, parfois un peu longues. La direction du service est très soucieuse du respect des protocoles de soin. Les rencontres avec les responsables du Rire Médecin permettent d'aplanir les points de tension éventuels. Il convient d'attendre la fin des soins ou des entretiens avec les psychologues pour intervenir. L'unité de soins continus accueille des séjours courts mais aigus, ce qui pose parfois problème pour le jeu. Les adolescents sont dans des chambres à 4 lits mais souffrent de pathologies différentes, il faut donc adapter le jeu à cette situation. Les clowns réfléchissent à des solutions comme jouer en nocturne pour voir le soir les adolescents qui sont très sollicités l'après-midi. Le bruit pose parfois problème mais jouer dans les salles de jeu peut être une solution pour le niveau sonore. Une partie du service doit déménager prochainement.

• **Jean Verdier (Bondy) : pédiatrie générale – jours de jeu : les lundis et jeudis : Le Rire Médecin est présent depuis 2005.**

C'est un grand service : 66 lits, dont 10 de nourrissons, 10 de petits de moins de 3 ans et 11 en néonatalogie, 9 en soins intensifs, 8 d'adolescents et 11 en hospitalisation mère-enfant. Ce qui représente des cas de figure très variés : pathologies chroniques et problèmes hématologiques mais



aussi tentatives de suicides, maladies infectieuses diverses et pathologies neurologiques...

En début d'année, le service est bien plein en HDJ, chez les moyens, les adolescents et les bébés. Beaucoup d'adolescents avec des problèmes psychologiques ou des troubles du comportement alimentaire (anorexie, obésité). La psychologue qui anime des ateliers sur le diabète ou l'obésité est très demandeuse du passage des clowns, y compris dans la salle de jeu. Elle se souvient avec émotion d'un clown parvenant à mimer le diabète. Bonne intégration des clowns et grande connivence avec l'équipe soignante : c'est elle qui déménage les affaires des clowns quand la commission de sécurité leur impose de déménager dans l'heure. Et les soignants sont nombreux au pot qui accompagne un changement de référent, avec force cadeaux. Pour Christina Ferreira, infirmière auprès des bébés, « *la présence des clowns reconforte les mamans.* » Quant au Dr Matthieu Pellan, pneumopédiatre et allergologue, il se décrit comme appartenant à « *la génération clowns* » qu'il a connue pendant son internat à Tours. Il découvre maintenant l'idée d'accompagnement de soins et promet d'y penser.

• **Robert Debré : hématologie clinique ; hôpital de jour-médecine – jours de jeu : les mardis et mercredis : Le Rire Médecin est présent depuis 2009, extension du programme en 2010.**

Bon accueil et belle intégration des clowns dans les 2 services ; participation spontanée des soignants et transmissions de qualité, simples et efficaces. La plupart du temps, transmissions faites par les infirmières mais les médecins se rendent disponibles quand il le faut (ils partagent leur pièce avec les clowns). Consignes d'hygiène strictes. Extrême attention portée à l'ordre des visites, du fait des risques d'infection. Un problème lié à l'hygiène : le nettoyage du nez rouge... Le bruit est autorisé dans les chambres et les clowns font plus attention dans les couloirs. Bonnes relations avec les autres intervenants (instituteurs, éducatrice, psychologues, nutritionniste, et même avec le personnel d'entretien qui fait la chasse aux traces de chaussures !). A l'HDJ, tout se passe bien aussi mais contact plus difficile à obtenir avec certains médecins. L'arrivée d'infirmières venues de Trousseau est un vrai « plus » : grande complicité et accompagnements de soins. Un café-clowns est prévu pour améliorer les relations avec les médecins qui sont très nombreux et viennent de tous les services de l'hôpital : il est quasiment impossible d'établir des relations suivies avec tous.

• **Bicêtre (Le Kremin-Bicêtre) : réanimation néonatale et pédiatrique, néonatalogie ; neuro-pédiatrie – jours de jeu : les mardis et jeudis. Le Rire Médecin est présent depuis le 16 octobre 2012.**

C'est la nouveauté de l'année, préparée avec soin depuis le mois de mars par une série de rencontres avec les chefs de service, les Prs Denis Devictor (réanimation) et Marc Tardieu (neuropédiatrie), leurs adjoints et les cadres. Il règne dans ces services une humanité et un dévouement hors pair. Tout le monde joue le jeu, pour le bien être des enfants et de leur famille. Les clowns sont attendus avec bienveillance. Ce qui se confirme dès les premiers jours de jeu et lors des observations réalisées après 3 mois. Dans les 2 services, l'intégration des clowns est parfaitement réussie.

- **Réanimation pédiatrique et néonatalogie**

52 lits au total (néonatalogie, réanimation pédiatrique et unité kangourou : mère enfant), en réanimation : 16 lits dont 8 de soins intensifs et 8 de réanimation ; 12 médecins, 5 infirmières, 3 aides-soignantes, 1 psychologue, 1 éducatrice. Les responsables du Rire Médecin rencontrent également les médecins réanimateurs. Après des réunions d'étude et de prospective, une journée d'observation avec transmissions et simulation du temps de jeu.

L'espace, aéré et lumineux, est idéal pour le jeu des clowns. Le service est quasiment neuf, il a 2 ans.

Pour le Pr Devictor, il est capital que le service soit très ouvert. Sa bête noire est la technicisation de la médecine. Bicêtre pratique 60% des greffes hépatiques, la mort est omniprésente (10% de mortalité) et 25% des patients passés par la réa subissent un syndrome post traumatique de stress, qui reste la plupart du temps non-dit.

Les parents sont dans une angoisse terrible. En ce qui concerne la vie du service, pas de structure pyramidale, le Pr Devictor ne se place pas au dessus des autres (d'ailleurs tout le monde porte les mêmes blouses). Son souci premier : la qualité de vie de ses patients, mettre la technicité au service de l'humain.

Un des projets de soin du service : faire chanter les parents. D'où l'idée de choisir comme premier duo de référents des clowns musiciens. le challenge du Dr Chevret, médecin réanimateur : faire rire les greffés du foie avant le 7^{ème} jour. Un souci de bon augure pour Le Rire Médecin.

Une fois les clowns en place, on constate la grande qualité des transmissions.

- Neurologie pédiatrique

23 lits au total (2 par chambre), 7 lits de bébés : les enfants restent en général moins d'une semaine mais certains peuvent rester des mois ; en HDJ : 48 heures d'hospitalisation en moyenne. 3 professeurs et 1 praticien hospitalier ; 2 psychologues, 1 psychomotricienne, 1 pédopsychiatre, un équipe fidèle et très attachée à son service. Principalement des pathologies du cerveau, quelques enfants épileptiques, des situations de grand handicap. Mais certains enfants reviennent souvent. Peu de décès (3 ou 4 par an).

Le Pr Tardieu accepte volontiers l'idée des accompagnements de soin. D'autant plus que le handicap moteur ou le handicap mental sont mal acceptés et font peur. La présence des clowns peut permettre de dédramatiser le handicap et ses pathologies. Ce nouveau programme correspond à l'un des objectifs du Rire Médecin : innover. Les observations réalisées au bout de 3 mois montrent de belles rencontres entre clown et enfants, des bébés aux plus grands. En plus des chambres, les clowns jouent dans le couloir qui devient une place de village.

² Par suite du transfert de ce service, anciennement situé à l'hôpital Saint Louis. Le Rire Médecin y intervenait depuis 1998.

Comité Île de France

Créé en 2010 et coordonné par Simone David, bénévole de la première heure, il regroupe 80 bénévoles. Simone est présente sur tous les événements. Et peut compter sur une trentaine de personnes régulièrement disponibles et très actives. Elles assurent la visibilité du Rire Médecin sur la plupart des manifestations organisées : 44 en 2012.

La plus marquante est sans aucun doute l'exposition Nez Rouge toi-même ! à l'Hôtel de Ville. Les bénévoles se mobilisent pendant tout le mois de l'exposition. L'occasion d'échanges riches en émotion avec les familles et les visiteurs. Une autre manifestation importante a lieu au magasin Ikea de Thiais. Pendant 15 jours, du 15 au 30 juin, des animations ont lieu au magasin des enfants.

La chaîne de solidarité fonctionne à tous les niveaux. Une initiative en suscite une autre. Exemple, ce membre du Rotary Club de Sèvres croisé à Ikea : il propose de consacrer les recettes du tournoi de golf annuel du Rotary au Rire Médecin. Ou bien ces visiteurs de l'exposition, membres du CE de BNP Paribas, qui décident d'allouer au Rire Médecin les sommes collectées au cours du Festival de la musique à l'Européen au mois d'octobre.





Région Pays de Loire

• **2012 au Centre hospitalier universitaire de Nantes : pédiatrie générale, unité des brûlés ; hématologie clinique ; chirurgie infantile ; réanimation – jours de jeu : les lundis et mercredis, mardis et jeudis. Le Rire Médecin est présent depuis 1995, extension des programmes en 2006 et 2008.**

Importants travaux dans l'hôpital : les services déménagent les uns après les autres avant de revenir dans leurs murs rénovés. Les clowns s'adaptent aux étapes successives et restructurent leurs journées en fonction des besoins.

- Brûlés

Transmissions efficaces, faites le plus souvent par les éducateurs. On ne fait plus d'accompagnements de soins car ceux-ci sont réalisés au bloc (à la différence de ce qui se fait à Trousseau).

- Pédiatrie générale

En raison d'une nette pénurie de personnel (arrêts non remplacés), les médecins sont surchargés (2 internes pour 12 lits) et n'ont guère de temps pour chanter ou jouer avec les clowns. Problèmes d'hygiène dus au manque d'ASH. Le projet d'étude pédopsychiatrique portant sur les adolescents est finalement redirigé vers les petits et change alors de sens.

- Spécialité

Le nombre de lits a doublé à la réouverture du service, passant à 18 chambres individuelles, réparties en 2 secteurs : un poste de spécialité et un de soins continus. Un peu moins de bébés et davantage de grands. Procédures d'hygiène renforcées pour lutter contre un BHR (bacille hautement résistant). Certains soignants redoutent que le bruit ne perturbe la tranquillité des enfants. Mais les clowns sont très attendus. On compte sur leur aide pour la prévention de la douleur. Et détendre l'atmosphère, parfois morose (nombreux décès). Excellentes relations avec la nouvelle cadre. Internes très présents. Les soignants ayant proposé aux comédiens de plastifier leurs cartes-clowns, ceux-ci pensent à généraliser le procédé et plastifier une bonne partie de leurs accessoires en papier pour les utiliser en secteur protégé.

- Chirurgie

Service très chargé avec des cas très lourds, transmissions parfois difficiles à obtenir.

- Réanimation

Beaucoup de mouvements de personnel, pénurie palpable mais l'ambiance est très bonne et l'équipe très soudée. Le nombre d'enfants est très variable (de 2 à 12). La configuration des lieux (en demi-cercle ouvert sur les chambres) permet aux soignants de suivre les clowns et de participer.

Reprise des nocturnes, au début de chaque mois : un plus pour tout le monde. Line Petit, ancienne psychologue à l'hôpital qui connaît bien Le Rire Médecin, vient à plusieurs reprises observer les nocturnes afin d'écrire un article sur le travail des clowns.

Comité Pays de Loire

Créé en mars 2011 par Emilie Ivart, jeune femme ayant repris des études en alternance. Son diplôme obtenu, celle-ci s'occupe à plein-temps du comité, seul cas parmi les 6 comités régionaux. Elle noue plusieurs partenariats et crée un club d'entrepreneurs. Nantes est aussi le seul comité à bénéficier d'un local, grâce à la générosité d'une donatrice anonyme. Les 27 bénévoles donnent 725 h de leur temps en 2012. Principalement sur des opérations initiées par des organismes extérieurs : comme cette chorale qui offre 2 concerts de gospel, pour une recette de 2 000 €.

Les bénévoles, âgés de 17 à 83 ans, sont essentiellement des femmes, mais aussi des femmes au foyer, entre 30 et 40 ans. Le comité sollicite parfois les clowns pour qu'ils viennent expliquer leur travail lors de manifestations organisées au profit du Rire Médecin. Ainsi lors de l'inauguration de la semaine caritative de la succursale nantaise d'Eden Park. De beaux moments de partage sont au rendez-vous tout au long de l'année.

Région Centre

• **2012 à l'hôpital Gatien de Clocheville (Tours) : oncologie ; pédiatrie ; chirurgie orthopédique et viscérale, brûlés – jours de jeu : les mardis et jeudis (2 duos). Le Rire Médecin est présent depuis 2007, extension de programme en 2010.**

- Chirurgie viscérale

Les clowns se fondent dans le paysage. Bon contact avec les soignantes, souvent débordées mais qui trouvent le temps de faire les transmissions et même, parfois, de participer



au jeu. Café-clown en début d'année avec participation de nombreux soignants. Climat de confiance. Les clowns sont invités en salle de réveil : leurs aubades musicales aux soignants plaisent aussi aux enfants. En mars, inauguration des nocturnes, à partir de 17 h 30, permet la rencontre avec les équipes de nuit. Une autre ambiance : tout le monde est dans sa chambre, les parents sont présents ; les bébés réveillés ; les soignants disponibles au jeu ; ils demandent des accompagnements de soins. D'où volonté de développer le jeu en nocturne.

- Chirurgie orthopédique

La nouvelle cadre veut apporter du lien entre le service et le bloc. Malgré le sous effectif chronique – et le manque de temps qui s'ensuit - les soignants sont des alliés forts pour les comédiens. Les transmissions sont souvent faites par des élèves-infirmières qui semblent connaître les clowns depuis toujours. Très bons rapports aussi avec l'éducatrice (ses petites percussions permettent aux parents et aux enfants d'accompagner les clowns). Les parents et les enfants attendent le passage des hôpiclowns.

Demande de la nouvelle cadre : réfléchir à faire un atelier dans la salle de jeu, dans l'esprit du spectacle des 20 ans.

Le secteur des **brûlés** ré-ouvre dans l'hiver avec port du masque généralisé.

- Oncologie

Petit service (6 lits en hospitalisation, chambres quasi-stériles), l'HDJ (4 lits) ferme quand il y a peu d'enfants et du personnel absent (pénurie). Travaux et déménagement imminents. Café-clown en début d'année avec projection du film des 20 ans : 15 personnes présentes et visite de l'ancienne cadre, à la retraite depuis un an, avec gâteaux maison. Deuxième café-clown en mai : peu de médecins (débordés) mais personnel très ouvert. Les clowns sont importants aussi pour les soignants qui ont besoin de se changer les idées (beaucoup de nouveaux diagnostics et décès). Les soignants apprécient la place et le professionnalisme des clowns. Des projets d'équipe sur la place des parents dans le soin, la prise en charge de la fratrie.

- USP médecine et cardiologie

L'unité saisonnière reste ouverte, d'où embauche de personnel et plus grande souplesse des plannings. L'ambiance change d'un jour à l'autre, selon la charge de travail. Personnel soignant très disponible pour les transmissions et le jeu. Beaucoup

d'adolescents (TS, problèmes d'alcoolisation), des fins de vie et des décès. Un café-clown réunit 30 personnes, y compris le chef de service. Un projet du service : formation interne sur la douleur, possibilité d'y intégrer les clowns (à propos des accompagnements de soins, de la manière d'amener le jeu dans le soin, éventualité de formation « Ludo-soignant »).

• **2012 au centre hospitalier régional d'Orléans : pédiatrie générale ; chirurgie pédiatrique – jours de jeu : les lundis et mercredis. Le Rire Médecin est présent depuis 1996, extension de programme en 2003.**

- Pédiatrie

Toujours un excellent accueil, les transmissions sont précises et efficaces. On attend les clowns pour certains enfants et certains accompagnements de soins ; on les sollicite même pour examiner un enfant quand l'atmosphère est tendue. Arrivée de nouvelles infirmières, briefées par les anciennes sur Le Rire Médecin. Idem avec les internes qui connaissent le travail des clowns avant de les avoir rencontrés (grâce aux nombreux reportages et au livre des 20 ans). L'HDJ accueille des enfants suivis à Tours et Orléans et connus par la plupart des clowns. Intervention surprise des comédiens lors du pot de départ de la chef de service. Sa remplaçante prend ses marques ; elle connaît bien Le Rire Médecin (interne à l'IGR, elle a retrouvés les clowns à Créteil et les a fait venir à Bondy...). On apprécie les clowns pour leurs retours, parce qu'ils apportent un autre regard.

Importante unité de pédopsychiatrie : beaucoup d'adolescents en situation difficile (troubles de l'alimentation, TS) et, ces derniers temps, ils sont nombreux à rester longtemps pour cause de situation sociale dégradée (plusieurs semaines, voire plusieurs mois). Beaucoup de polyhandicapés et de cas d'infirmité motrice cérébrale, hospitalisés sur longue période.

- Chirurgie

Un service de proximité, très polyvalent ; pas de différence majeure entre orthopédie et chirurgie viscérale (les malformations ont quasiment disparu grâce au dépistage précoce). Les hospitalisations sont courtes (2-3 jours, hors ambulatoire). Les clowns sont parfois trop bruyants à la consultation mais leur présence est acquise et offre de bons moments. Ils font partie des murs. Et leur professionnalisme est reconnu. Les soignants les attendent quand ils ne sont pas là.



Comité Centre

- l'une à Tours, coordonnée par Martine Da Silva – Paul. Aidée de 8 bénévoles, le comité est présent régulièrement avec un point info sur le marché aux fleurs de Tours, participe aux 10 et 20 km de Tours, répond présent au WE des bikers à St Roch, à la kermesse de l'école des petites maisons à Joué les Tours, ... Il noue également des relations privilégiées avec la presse locale pour faire connaître l'association.

- l'autre à Orléans, dirigée par Carole Alazard. Avec 3 membres actifs, le comité propose la réalisation de paquets cadeaux à la librairie Passion Culture et anime entre autre un stand au forum *Tout pour l'enfant*.

Région PACA

• **2012 à La Timone-Enfants (Marseille) : hématologie et oncologie pédiatriques ; chirurgie orthopédique pédiatrique ; chirurgie infantile, pédiatrie multidisciplinaire ; anesthésie-réanimation ; urgences – jours de jeu : les lundis et mercredis, mardis et jeudis. Le Rire Médecin est présent depuis 2003, extensions de programmes en 2008 et 2011.**

En **chirurgie**, l'année commence par un café-clown : occasion pour les nouveaux référents de se présenter aux équipes soignantes. Celles-ci sont au rendez-vous et les accueillent chaleureusement, dans une ambiance très conviviale, à l'image de l'atmosphère générale du service. Les rapports avec les soignants sont excellents, un vrai dialogue s'installe sur la participation au jeu des infirmières et sur les accompagnements de soin qui sont très appréciés, de même que les accompagnements au bloc. 2 infirmières suivent la formation « Ludo-soignant » du mois de juin. A l'**UPIX** (unité de greffe), les relations sont elles aussi excellentes, le service propose même de faire plastifier les cartes-clowns pour pouvoir les donner aux enfants. Décision d'intervenir plus tôt le matin pour favoriser les accompagnements de soin et la présence au bloc à l'heure où celui-ci connaît sa plus grande affluence.

- Un an aux urgences

Les clowns y interviennent depuis janvier 2011. Le service est petit — 4 boxes — mais régulièrement surchargé car il reçoit de nombreuses familles qui n'ont pas les moyens d'aller chez le médecin et viennent au grand complet consulter pour un enfant. 80% des cas traités ne relèvent pas à proprement parler des urgences mais les familles sont stressées, inquiètes, les soignants débordés qui apprécient hautement la venue des clowns.

- Pédiatrie multidisciplinaire

Ici aussi un café-clown permet de poser les choses pour commencer l'année. Arrivée de nouvelles infirmières dans ce service qui souffre depuis un certain temps de sous-effectifs. Les soins sont très techniques et les pathologies très variées. En dialyse, très bonne ambiance avec les infirmières qui jouent volontiers avec les clowns. Le seul problème concerne les horaires de jeu, pas toujours respectés par les instituteurs. Des travaux compliquent un peu la vie du service qui se tasse dans une seule salle. Un défi de plus pour les clowns. Plusieurs soignants participent à la seconde formation « Ludo-soignant ». Signe d'une bonne compréhension du travail des clowns.

Bonne tolérance au bruit dans ce service calme et silencieux. En réanimation, beaucoup de mouvements dans le personnel soignant, il faut donc arriver à maintenir ses repères. D'autant plus que le service doit déménager. Le chef de service souhaite que les clowns interviennent en salle de réveil : il croit au rôle des clowns pour lutter contre la douleur. Les clowns procèdent à des accompagnements de soins légers.

- Hématologie

Très bonne ambiance. Les nouveaux internes sont très complices. La période hivernale est plus dense : de nouveaux enfants, quelques cas de drépanocytose. Beaucoup d'accompagnements de soins et une belle complicité avec les enfants.

- Oncologie

Forte affluence et quelques décès. Beaucoup de pathologies lourdes. Les deux services sont amenés à fusionner d'ici quelque temps. Beaucoup d'enfants à l'hôpital de jour : les clowns les connaissent tous et cela contribue à réchauffer un peu l'ambiance avec les personnels d'oncologie, souvent plus pressé et prenant moins de temps avec les clowns. Au total, entre oncologie et hématologie, les clowns voient en moyenne 40 enfants.

Comité Provence Alpes Côte d'Azur

Animé par Jean-Pierre Doucet, il regroupe 12 bénévoles et organise 6 manifestations principales : du Festival du Rire de Ramatuelle en juillet à l'opération Simply Market qui permet de collecter 900 € dans un supermarché marseillais en octobre, sans oublier la présence au Salon d'Automne de



la Seyne sur mer, au Salon de la Gastronomie, aux concert et spectacle de danse organisés au profit du Rire Médecin.

Région Lorraine

• **2012 à Brabois : oncologie et hématologie pédiatriques et transplantation médullaire ; réani-mation médicale et chirurgicale pédiatrique ; unité des grands brûlés – jours de jeu : les lundis et mercredis, mardis et jeudis. Le Rire Médecin est présent depuis 2008.**

- Transfert de la neurochirurgie à Brabois

C'est le fait majeur du début de l'année 2012 pour l'équipe des clowns de Nancy. Jusque là, isolé dans un hôpital pour adultes, le service de neurochirurgie pédiatrique quitte l'hôpital Central pour être rapatrié à l'hôpital Brabois, pôle pédiatrique de la ville, où les clowns interviennent déjà en onco-hématologie, en réanimation, en chirurgie et chez les brûlés. Ce déménagement aboutit à ce que l'unité de neurochirurgie rejoint les unités de cardiologie et d'ophtalmologie tout en conservant les lits de chirurgie maxillo-faciale, déjà présents à l'hôpital central. Ce qui fait davantage d'enfants à voir.

D'un autre côté, comme les clowns n'ont plus à se déplacer d'un hôpital à l'autre, ils gagnent du temps et peuvent voir davantage d'enfants. Les conditions d'accueil dans les « nouveaux » services sont optimales : en cardiologie, où les médecins reconnaissent leur chance de bénéficier de la venue des clowns sans avoir eu à en faire la demande, les comédiens et les infirmières font le lien et se servent mutuellement de repères. Un peu surprise au début, l'équipe de cardiologie se montre vite ravie, notamment grâce à la cadre, venue de neurochirurgie - une équipe qui s'est battue en son temps pour avoir les clowns, compte tenu de sa situation d'isolement (les enfants n'y bénéficiant d'aucune animation adaptée).

- Étude sur les soins palliatifs pédiatriques

Intervenant dans des services aux pathologies lourdes, notamment en onco-hématologie, transplantation médullaire et réanimation, les clowns nancéens sont sensibilisés aux situations de fin de vie. Depuis longtemps, ils souhaitent se pencher sérieusement sur la question. C'est maintenant chose faite avec l'aboutissement d'un travail réalisé pendant près d'un an.

Menée conjointement avec Malika Mesloy-Despraque,

psychologue en onco-hématologie, cette recherche débouche sur un article à paraître dans une revue médicale. Elle s'appuie sur le vécu des clowns dans les services de fin de vie, plus précisément à son tout dernier stade. Mis en place en accord avec le chef de service, ce travail sur la place des clowns contribue à changer le regard des soignants sur leur rôle dans ces moments précis. Les résultats de cette étude font l'objet d'une présentation par les clowns de Nancy lors d'une journée de formation des clowns parisiens.

Comité Lorraine

Il est animé par Valerie Antoine Gauzes, par ailleurs infirmière et compte 9 bénévoles. Très actif, ce comité multiplie les actions de présentation et de collecte en étant présent par exemple pour réaliser des papiers cadeaux au magasin Alice Délice de Nancy lors des fêtes, en participant à la semaine médicale de Lorraine, à la fête des associations à la pépinière à Nancy, en intervenant en binôme avec un clown dans plusieurs écoles et lors de la projection du documentaire Jour de Clown au festival pour enfants Graine des Toiles à Gérardmer...

Région Franche-Comté

Le Rire Médecin n'y intervient pas pour l'instant. Mais paradoxalement, c'est le premier comité créé.

Animé par Claire Cieplik, il compte 3 bénévoles actifs. Le temps fort de ce comité a lieu chaque année en juillet pendant le festival pour enfants Ideklic. Le comité y tient un stand d'information et de vente et propose aux enfants des animations attractives : Jeux d'habiletés, de patience...





Clowns à Paris - IDF

- BERDAT Jean-Louis « *Lulu Poireaux* »
- BLANC Benoit « *Félix Gadin* »
- BONNEFONT Pierrette « *Dr Basket* »
- BUZAUD Jean-Philippe « *Dr Roger Chips* »
- CLARAC Marianne « *Mme Baden Baden* »
- DECKERT Laetitia « *Gigi L'Amorose* »
- DJOUDI Stéphanie « *Monique* »
- DORDOIGNE Patrick « *Brancardier Brocoli* »
- GUINET Roseline « *Madame Françoise* »
- HUREAU Patricia « *Mlle Fil* »
- JOLY Véronic « *Madame George* »
- LA CHAPELLE Sigrid « *Gérard Thorax* »
- LESHIN Lory « *Dr Jeep tout terrain* »
- LETONDEUR Alexandre « *Gromel* »
- LIESENFELD Stephanie « *Dr Joséphine* »
- McLAUGHLIN Margot « *Dr Madeleine Couette* »
- MONEDERO HIGUERO Maria « *Margarhita* »
- MONNAUX Bénédicte « *Cricket* »
- MONOD Nadine « *Ossein* »
- MORETUS Doriane « *Kasserole* »
- PAVLATA Alexandre « *Joey Ramone Sanchez* »
- PHILIPPE René « *René F. l'Élegant* »
- PLANTIE Bernard « *Dédé* »
- SEGARRA Marie-José « *Taratata* »
- TETARD Christian « *Rico* »
- BAUDOIN Edith « *Sardine* »
- BENECH Marine « *Patafix* »
- BON Emmanuelle « *Z'el Printemps* »
- BUQUET Michel « *Président Agacuk* »
- COLLINS Bernie « *Dr Dodu* »
- CORNET Marie-Elisabeth « *Mimi Trompette* »
- DELPY Sébastien « *Wagram* »
- DEMANGE Nadine « *Mouche* »
- GARE Bruno « *Dr Jacques-Olivier* »
- GAUTRÉ Sarah « *Tina Trompette* »
- GRUNDMANN Christophe « *Virgil* »
- GUSTIN Hélène « *Colette Gomette* »
- HATTAB Ami « *Pr Mephisto Balthazar* »
- LAFRANCE Guy « *Pr Gustave Reblochon* »
- LANGLAIS Dominique « *Dr Amédée Chic* »
- MARTINI Susanna « *Olive Panzani* »
- MAUGUIN Marc « *Mister Albert Pink* »
- MC MAHAN Selena « *Dijon* »
- RAGÉ Séverine « *Zigzag* »
- REANT Pauline « *Sousixe* »
- SIMONDS Caroline « *Dr Josette Girafe* »
- VAN'T HOFF Guillaume « *Jules* »
- VERGOS Claire « *Daisy* »
- VISSUZAINNE Anne « *Dr Claudia Choux-Fleur* »
- WROBEL François « *Pr Spot* »

Clowns à Nantes

- CLENET Olivier « *Geoffroy* »
- DUPONT Jeannick « *Mme Huguette Espoir* »
- FAURE Emmanuelle « *Melle Zut* »
- GIGAULT Julien « *Josué Caba* »
- HASSINI Tayeb « *Dr Hervé* »
- MARCHAND Marie-Laure « *Josette* »
- MILET Françoise « *Moustique* »
- RECHNER Marie « *Lola* »
- ROYER Sophie « *Sidonie Bidon* »
- VISSUZAINNE Dominique « *Ondine Sacoche* »

Clowns à Orléans - Tours

- ATTIA Myriam « *Marie-lou* »
- BAUCHET Nathalie « *Allumette Pochon* »
- BERAUDY Maud « *Mme parcoeur* »
- CARTILIER Frédéric « *Buz* »
- COQUERET Bernadette « *Mlle Mauricette* »
- FAUCONNIER Philippe « *Oswaldo, Pr* »
- HATTON Alain « *Brancardier Pompon* »
- JEZEQUEL Nolwenn « *Socquette* »
- JUDE Sophie « *Mamzelle Zaza* »
- PENSUET Vincent « *Molotov* »
- PRESLES Delphine « *Rosette de l'Ardèche* »
- ROBARD Thierry « *Capitaine Pitaine* »
- VANOUDENHOVEN Gaëlle « *Billie* »

Clowns à Marseille

- BLANKEVOORT Pina « *Dr Frida O secouriste* »
- CLOUZEAU Daphné « *Rosie Volt* »
- ESTEVE-MORA Raquel « *Motoretta* »
- GAMBIN Stéphane « *Sylvestre Compress* »
- GHIGLIONE André « *Angelo Zigotto* »
- GROZDANIC Robert « *Bobino* »
- HAEGEL Mathilde « *Cancoillotte* »
- KRIEF Bruno « *Brancardier Alfredo* »
- LAFARGUE Stéphane « *Gonzo* »
- LANDRA Laurence « *Prudence* »
- LERATE Maria « *Miss Bazooka* »
- MEHEUX Florian « *Léon* »
- PILLET Julien « *Marcel Cravatte* »
- PINTOR I FONT Sonia « *Lola* »
- RUSSO Barth (Vitorino) « *Brancardier Molette* »

Clowns à Nancy

- BELLAIRE Isabelle « *Airbag* »
- BISCARAT Julie « *Miss Globule* »
- GOUJOT Marc « *Félix* »
- LEFEVRE Odile « *Pennsylvanie de Bercrogamote* »
- MASSON William « *Bolov* »
- POHER Christel « *Melle Rose Pinson* »
- SALVADOR Bruno « *Luigi Vegas* »
- TOURNEUX Alice « *Sacha* »
- VIZITIU Andreea « *Gisèle* »



UNE JOURNÉE À L'HÔPITAL

9h15

- Arrivée à l'hôpital et prise de contact avec le partenaire de jeu

9h15 - 10h00 : Transmission

- Avant « d'entrer en scène », les comédiens rencontrent le personnel soignant afin de mieux connaître l'état psychologique et médical des enfants présents.

10h00 - 10h15 : Mise en « nez »

- Les transmissions achevées, les comédiens entrent dans la peau de leur clown : costume, maquillage, échauffement vocal et physique.

10h15 - 16h30 : Entrée en scène et jeu

- Après une parade musicale dans les services, les clowns vont de chambre en chambre. Là, ils offrent à chaque enfant rencontré un spectacle personnalisé, individualisé.
- Au cours d'une journée de jeu, les comédiens effectuent de courtes improvisations mêlant le jeu, le chant, la danse ou la magie.

16h30 - 17h00 : Débriefing à l'équipe médicale et tenue du journal de bord

- Face aux clowns et à travers le jeu, les jeunes patients peuvent avoir une attitude très différente de celle qu'ils ont face aux soignants.
- Les observations et remarques des comédiens sont des éléments qui peuvent aider l'équipe médicale à mieux connaître un enfant.



DES HÔPITAUX

24,5 programmes d'intervention* en France

Présents dans 40 services pédiatriques de 14 hôpitaux, les clowns du Rire Médecin offriront en 2013 plus de 71 000 visites pleines de bonne humeur aux enfants, à leurs familles et aux soignants.

* (Le mot «intervention» désigne la prestation des clowns à l'hôpital)

Institut Gustave Roussy (Villejuif), depuis le 15 octobre 1991
• Département d'Oncologie pédiatrique - Dr Valteau-Couanet

Hôpital Louis Mourier (Colombes), depuis le 16 octobre 1991 • Service de Pédiatrie générale – Dr. Parez • Service des Urgences et Consultations pédiatriques - Dr Parez

Hôpital d'Enfants Armand Trousseau (Paris), depuis le 18 janvier 1993 • Service d'Hématologie et d'Oncologie - Pr. Leverger • Service de Néphrologie - Pr. Ulinski • Service de Chirurgie maxillo-faciale (depuis janvier 2002) et Unité de Chirurgie des Brûlés (depuis septembre 2011) – Pr. Vazquez • Unité de Psychopathologie de l'enfant et de l'adolescent – Pr. Guérin (depuis septembre 2006) • Unité des grands brûlés (12 septembre 2012)

Centre Hospitalier Universitaire de Nantes (Nantes), depuis le 2 mai 1995 • Service de Pédiatrie générale – Dr Picherot • Unité des Brûlés – Pr. Duteille • Service d'Hématologie clinique - Pr. Moreau • Service de Chirurgie infantile – Dr Guillard (depuis septembre 2006) • Service de Réanimation – Pr. Rozé (depuis octobre 2008)

Centre Hospitalier Régional d'Orléans (Orléans), depuis le 11 juin 1996 • Département de Pédiatrie générale - Dr Bentata • Service de Chirurgie pédiatrique – Dr Laufenburger (depuis septembre 2003)

Hôpital Ambroise Paré (Boulogne), depuis le 7 janvier 1997
• Service de Pédiatrie générale - Pr. Chevallier

Hôpital Intercommunal de Créteil (Créteil), depuis le 5 mai 1997 • Service de Pédiatrie générale et de Médecine adolescente • Service des Urgences pédiatriques - Dr Bal

Hôpital Necker-Enfants Malades (Paris), depuis le 3 février 2002 • Service d'Immuno-hématologie pédiatrique – Pr. Fischer • Service de Réanimation – Pr. Hubert (depuis octobre 2007) • Service de Neurochirurgie pédiatrique – Pr. Sainte-Rose (depuis octobre 2007) • Service de Pédiatrie générale – Pr. Gendrel (depuis septembre 2008)

Hôpital Timone-Enfants (Marseille), depuis le 13 janvier 2003 • Service d'Hématologie et de Cancérologie pédiatrique – Pr. Michel • Service de Chirurgie orthopédique pédiatrique – Pr. Bollini • Service de Chirurgie infantile – Pr. Guys • Service de Pédiatrie Multidisciplinaire – Pr. Sarles (depuis septembre 2008) • Département d'Anesthésie-Réanimation pédiatrique – Pr. Paut (depuis septembre 2008) • Service des Urgences (janvier 2011)

Hôpital Jean Verdier (Bondy), depuis le 12 septembre 2005
• Service de Pédiatrie générale – Pr. Gaudelus

Hôpital Gatien de Clocheville (CHU de Tours), depuis le 6 mars 2007 • Service de Pédiatrie générale – Pr. Chantepie • Service d'Oncologie et hématologie pédiatrique – Pr. Colombat • Service de Chirurgie orthopédique et traumatologique – Pr. Bonnard • Service de Chirurgie pédiatrique viscérale et plastique – Pr. Lardy (depuis septembre 2010) • Service de chirurgie de la tête et du cou et de neurologie pédiatrique - Pr. Lescanne (Février 2013)

Hôpital Brabois (Nancy), depuis le 2 janvier 2008 • Service d'Oncologie et d'hématologie pédiatrique et transplantation médullaire – Pr. Chastagnier • Service de Réanimation médicale et chirurgicale pédiatrique – Pr. Monin • Unité des grands brûlés – Pr. Lascombes • Service de Neurochirurgie pédiatrique – Pôle Neurologie et cardiologie – Pr Marchal

Hôpital Robert Debré (Paris), depuis le 2 juin 2009 • Service d'hématologie clinique – Pr. Baruchel • Hôpital de Jour – Médecine (depuis septembre 2010)

Hôpital Bicêtre (Kremlin Bicêtre), à partir du 16 octobre 2012 • Service de Réanimation néonatale et pédiatrique – Pr. DEVICTOR • Service de Neurologie Pédiatrique – Pr. TARDIEU



*« Après 6 mois de formation,
intense et fatigante...*

*Après 3 tours d'auditions,
inattendu et stressant...*

*Après 11 jours de jeux à l'hôpital
éclatant et enrichissant...*

*Je n'ai plus qu'une chose à dire...
ENCORE !!! »*

**Bénédicte Monnaux alias Cricket
(IFRM : promotion 2011)**

Pour contribuer à ce que les enfants hospitalisés voient de plus en plus de clowns bien formés, l'Institut de Formation du Rire Médecin est la structure dédiée à la transmission des normes de qualité du métier d'hôpoclow et aux actions de sensibilisation à la bienveillance des enfants en situation de vulnérabilité.

Depuis 2012, l'IFRM assure la formation interne des clowns du Rire Médecin. Au titre de sa 1^{ère} mission, il développe des programmes de recherche, comme « le jeu avec les bébés ». Celui-ci donne lieu le 12 mai à une journée de formation pour tous les clowns de la compagnie avec le pédopsychiatre Michel Dugnat, spécialiste de la périnatalité. De même, les clowns de Nancy travaillent sur les soins palliatifs et en font bénéficier les Parisiens au cours d'une journée de formation.

Parmi les thèmes de l'année, développés avec des spécialistes :

- **Formations théoriques**
 - le jeu en réanimation
 - le jeu pour les polyhandicapés
 - le jeu en situation de haut défi (coma, espace réduit...)
 - les nouvelles technologies
- **Formations médicales**
 - l'hygiène
 - la mucoviscidose
 - la cardiologie
- **Formations artistiques**
 - la magie
 - petites percussions du monde
 - atelier clownesque
 - le duo
 - le jeu en trio (préparation à l'accueil des stagiaires de la FFCH) ainsi qu'un atelier massage et relaxation (utile pour les cafés clowns offerts aux soignants).

Aller plus loin

En 2012, l'IFRM monte 4 nouveaux programmes de formation à destination :

- des pédagogues confirmés (échanges sur les pratiques et les techniques pour bonifier les ateliers artistiques) ;
- des bénévoles, notamment ceux des comités régionaux (comment mieux présenter l'association) ;
- des formateurs formant d'autres associations (3 jours pour approfondir le lien pédagogique, les outils et techniques de transmission) ;
- des salariés du Rire Médecin — comédiens et administratifs — amenés à présenter l'association (1 jour).

Ces 4 formations doivent être mises en œuvre durant l'année 2013.



• La Formation Comédien Clown à l'Hôpital

Notons tout d'abord que 6 stagiaires sur les 10 de la 1^{ère} promotion ont trouvé un emploi de clown à l'hôpital.

La 2^{ème} session de la FFCH a lieu du 23 avril au 28 septembre, soit 95 jours de formation. La promotion 2012 compte 12 stagiaires dont 3 directrices de structures de clowns hospitaliers (2 Françaises, 1 Brésilienne). Celles-ci bénéficient d'un module complémentaire de 4 jours (direction artistique d'une compagnie d'hôpiclowns ; travail à mener en direction des décideurs au sein de l'hôpital). L'AFDAS renouvelle sa confiance et finance les stagiaires remplissant les conditions d'éligibilité au CIF.

Les 4 nouveautés de 2012 :

- le suivi des élèves avec des entretiens hebdomadaires assurés par le conseiller ressource humaine et artistique du Rire Médecin ;
- la mise en place d'une coordination pédagogique des intervenants artistiques ;
- les stagiaires sont aussi accueillis dans les hôpitaux de province (Nancy, Nantes, Orléans/Tours, Marseille) ;
- un « retour de terrain » (restitution à la coordination et à la direction de la FFCH des conclusions des comédiens du Rire Médecin sur le jeu des stagiaires à l'hôpital) ; expérience concluante donc reconduite en 2013, à raison de 2 périodes de jeu à l'hôpital.

Le niveau global des stagiaires progresse. Leur attestation de fin de stage comporte une mention spéciale faisant état de leur « aptitude à intervenir auprès des publics vulnérables et dans les services pédiatriques en France. »

En novembre des auditions donnent lieu au recrutement des 8 stagiaires de la 3^{ème} promotion.

• Formations d'autres associations

Depuis sa création, Le Rire Médecin a formé plus de 20 groupes de clowns hospitaliers en France et à l'étranger. Toujours conçues sur mesure, ces formations visent à

perfectionner les compétences artistiques et faire bénéficier de conseils pour réussir son développement. Via l'observation et le coaching des clowns, la délivrance d'une «feuille de route artistique», la formation de directeur artistique ou bien l'évaluation organisationnelle et artistique. En 2012, l'IFRM assure 36 jours de formation au profit de 5 structures :

- les Autrichiens de Rote Nasen (2 sessions) ;
- les Suisses de Hôpiclowns de Genève (3 sessions) ;
- les Israéliens de Dream Doctors (2 sessions) ;
- les Slovènes de Rote Nasen (1 session) ;
- les Portugais de Operação Nariz Vermelho (1 session).

• Formations d'autres professionnels

Fruit d'une forte demande des soignants marseillais, 2 formations « ludo-soignant » ont lieu à La Timone (les inscriptions sont complètes un mois à l'avance). Les budgets disponibles ne permettant pas d'en organiser davantage, l'IFRM cherche à mettre sur pied un programme de financement. Avec l'aide de son partenaire Activa Capital, il définit la stratégie adéquate afin de faire de ces formations une priorité pour 2013. Pour la quatrième année consécutive, la direction d'Aéroports de Paris fait appel au faire savoir des clowns pour former ses personnels à une approche ludique des familles avec enfant lors des contrôles de sécurité. Une série de 22 formations a lieu tout au long de l'année et concerne 264 agents de Roissy et Orly.

• Le conseil pédagogique

Il se réunit pour la 1^{ère} fois en janvier 2012. Constitué de 20 membres issus de 5 collèges, il est présidé par le Pr Hubert, chef du service de réanimation pédiatrique de l'hôpital Necker-Enfants Malades.

Sa vocation : actualiser en permanence et de façon méthodique la réflexion sur le métier de comédien clown à l'hôpital ; éclairer et conseiller l'équipe exécutive de l'institut et le conseil d'administration du Rire Médecin.

• Financement et répartition budget

Financé par la vente des formations (72%), le mécénat (17%) et des apports du Rire Médecin (11%), le budget 2012 de l'IFRM se monte à 180 000 €. Etablissement secondaire du Rire Médecin, il ne dispose pas de l'autonomie juridique. Mais en tant qu'établissement enseignement artistique, il est éligible au mécénat.

¹ Organisme de financement des formations pour les intermittents du spectacle

LISTES DES STAGIAIRES DE LA PROMOTION 2012 DE L'IFRM :

AMOUROUX Daphné • ANTOINE Marie-Florence
BOUCAUT Aline • DANTAS Daniella
DESCARGUES Eric • DEVILLE-THELLIER Muriel
MOZZONE Caroline • PEYRE Laetitia
PRIGENT Claire • VAXELAIRE Pierre
VILARINHO Antonia • VILLEGAS Luis



Toujours dans l'idée de diffuser un jeu de qualité, Le Rire Médecin privilégie les échanges de pratiques avec d'autres associations de clowns hospitaliers. Et participe activement aux travaux des fédérations européenne et française de groupes d'hôpiclowns.

Actions internationales

Outre les formations données à l'étranger, Le Rire Médecin pratique depuis toujours des échanges avec des « associations sœurs » œuvrant dans d'autres pays. En 2012 la visite d'hôpiclowns brésiliens et un échange avec des clowns des Dream Doctors d'Israël confortent cette propension à l'ouverture sur l'extérieur, toujours matière à s'interroger sur d'éventuelles améliorations à apporter à l'organisation ou à la pratique. Par ailleurs un protocole signé avec les hôpiclowns de Genève afin de générer de nouveaux échanges de pratiques est source d'enrichissement mutuel.

• Rencontre avec les Brésiliens de Operação de Riso

Les relations avec le Brésil sont anciennes. Ce pays dispose d'un très grand nombre de troupes de clowns hospitaliers. L'échange réalisé en 2009 avec l'association quasi jumelle Doutores da Alegria est encore dans les mémoires des clowns du Rire Médecin, notamment parce qu'il est à l'origine du spectacle *Hors-piste*. Cette année, Le Rire Médecin reçoit 2 représentants d'une autre compagnie de d'hôpiclowns : Operação de Riso, petit groupe puisqu'il ne comporte pour l'instant que 2 membres.

Eux-mêmes en contact régulier avec Doutores da Alegria, Ligia Campos et Kleber Brianez se rendent au siège du Rire Médecin en juillet. Puis « Dr Nerdoline » et « Dra Pafuncia Maionese » vont à l'hôpital Necker-Enfants Malades.

• Echange avec les Israéliens de Dream Doctors

Les clowns israéliens sont, eux aussi, de vieilles connaissances. A sa création, en 2002, le groupe compte 3 clowns et intervient dans un seul hôpital ; 10 ans plus tard, 70 clowns se rendent dans 20 hôpitaux. En 2011, les Dream Doctors organisent des journées internationales qui rassemblent 250 participants venus de 20 pays, dont des membres du Rire Médecin. Au mois d'avril 2012, les 2 associations signent un accord pour un échange de clowns en deux temps et un atelier commun, animé par Ami Hattab, clown et formateur au Rire Médecin.

En octobre, 2 clowns français, Bernard Plantié, alias Dédé, et Nolwenn Jezequel, alias Socquette, s'envolent pour Tel Aviv pour 4 jours dans le pays.

Accueillis par leurs homologues israéliens, ils jouent dans 4 hopitaux, à Tel Aviv, Holon, Kfar Saba et Jérusalem et rencontrent 2 directeurs d'hôpitaux. En novembre, c'est au tour de Talia Safra et Hertzal Tsiori de venir 6 jours en France. Au programme, jeu à l'hôpital Trousseau et à Necker pour Talia, et participation à une interview sur Judaïque FM en compagnie d'Ami Hattab. De son côté, Hertzal joue dans les 2 hôpitaux de Tours et Orléans.

• Protocole d'accord avec les Hôpiclowns de Genève

Le 3 décembre, Le Rire Médecin et les Hôpiclowns de Genève, signent un accord de partenariat. Les 2 associations sont étroitement liées depuis leur origine et, depuis 15 ans, coaches et formateurs du Rire Médecin se rendent en Suisse pour évaluer le travail des Hôpiclowns de Genève.

En 2012, les 2 compagnies décident d'aller plus loin. Constatant leur communauté de vue et leurs exigences partagées, elles mettent sur pied des actions communes :

- formation continue concertée, dispensée par les comédiens-formateurs de chaque groupe, en fonction de ce que chacun d'eux peut apporter à l'autre ;
- collaboration avec l'IFRM pour le recrutement de nouveaux clowns en Suisse ;
- poursuite du coaching effectué par Le Rire Médecin à Genève ;
- programme d'échange de clowns ;
- promotion et conduite de recherches et études sur l'impact du travail des clowns hospitaliers ;
- programmes communs de communication et recherche de fonds.

Pour mener à bien ce projet, les 2 partenaires nomment un responsable de programme en leur sein et se rencontreront au moins 2 fois par an.

¹ Car née, elle aussi, en 1991.

• Fédération européenne

Avec 6 groupes homologues européens, Le Rire Médecin et les Rote Nasen initient The European Federation of Hospital Clown Organization (EFCHO).

Né officiellement en 2011, ce regroupement d'associations allemande, autrichienne, écossaise, espagnole, italienne,



néerlandaise, suisse et française, se réunit 2 fois par an. En mai, 7 des 8 membres fondateurs sont présents à la réunion d'Edimbourg ainsi que la coordinatrice. Le principal but de cette réunion est de valider l'augmentation du budget induite par l'arrivée d'un nouveau membre, les CliniClowns de Belgique. Ils accueillent les représentants du Hospital-Clown Research International Network.

L'assemblée générale et le Conseil d'administration de la fédération ont lieu à Rome au mois d'octobre. Ils confirment l'intégration des CliniClowns belges et accueillent au titre d'invités les Danske Hospital Klovne danois et les Nariz Vermelho portugais. Michael Christensen, créateur du Clown Care Unit du Big Apple Circus newyorkais, précurseur des mouvements de clowns hospitaliers, est invité d'honneur membre honoraire de l'EFCHO.

A l'ordre du jour : candidature à des programmes européens (procédure de certification du travail de clown hospitalier au niveau européen), recherche de nouveaux membres en 2013, projets de conférences des directeurs artistiques, gestion du fonds documentaire Markova de St Petersburg... Et prévision des 2 prochaines AG, en 2013, à Paris et Munich.

Actions nationales

Contrairement aux années précédentes, en 2012 les formations d'autres compagnies ne concernent que des groupes implantés hors de France. Mais Le Rire Médecin continue à être actif au sein de la Fédération Française des Associations de clowns Hospitaliers (FFACH) qu'il a contribué à créer avec 4 autres associations (Les Clowns de l'Espoir, Vivre aux Eclats, Soleil Rouge, 1-2-3 Soleil).

• La fédération française

La FFACH, initiée en 2007 et née en 2010, se veut un lieu d'échange, de maturation des projets, et de défense de la qualité et de l'éthique du métier d'hôpiclown. Les 5 fondateurs ont été rejoints par 2 autres groupes, intervenant auprès d'enfants ou d'adultes (les Clowns Stéthoscopes, Ch'tiClown).

Les 7 membres organisent depuis 2011 des journées professionnelles pour échanger sur les éléments constitutifs du métier.

Les 2^{èmes} Journées professionnelles ont lieu à Bagnolet les 29 et 30 janvier. Au delà des seuls membres de la fédération, elles réunissent 18 associations, 63 personnes (dont 15 membres du Rire Médecin).

Un premier atelier porte sur le jeu en duo, ses avantages, ses bénéfices, ses contre-indications éventuelles et le comparer au solo. Un second atelier pose la question des événements de promotion : buts, moyens, retombées. Les 5 et 6 décembre, une réunion de travail de la FFACH à Lyon rassemble 10 représentants des 7 associations-membres. Ces 2 jours sont consacrés à valider la candidature de 2 nouveaux membres (adhésions effectives sous réserve de visites sur le terrain).

3 autres associations manifestent leur désir d'adhérer. La fédération se mobilise également pour préparer les 3^{èmes} Journées professionnelles consacrées à 3 thèmes : convergences et spécificités du travail en pédiatrie et en gériatrie ; l'articulation des missions des bénévoles, des administratifs et des clowns ; le recrutement et l'intégration des clowns en formation initiale.

Ces journées doivent se tenir à Lyon au mois de janvier 2013. Enfin la réunion met la dernière main à la naissance du site internet de la fédération, mise en ligne prévue début 2013.



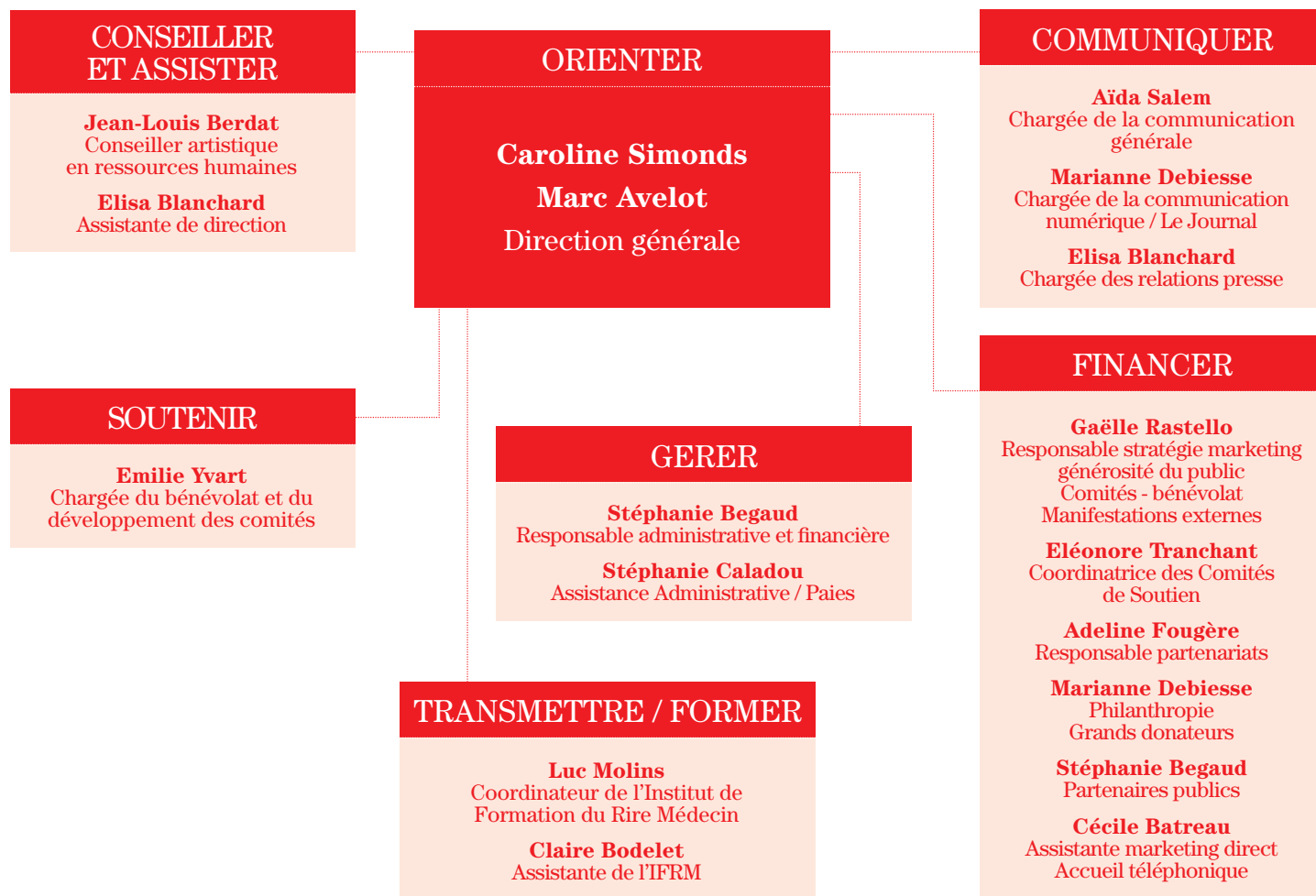


 le rire médecin 
«de vrais clowns à l'hôpital»

Au siège, permanents de l'équipe administrative et bénévoles se mobilisent pour que les clowns offrent 71 000 visites aux enfants, à leur famille et aux soignants. Pour mieux répondre aux nouveaux besoins, l'équipe — qui s'étoffe — procède à une légère réorganisation.

Le bureau

L'équipe administrative se renforce avec le retour de Jean-Louis Berdat, hâpiclown, désormais conseiller en ressources artistique et humaine, et l'intégration d'Elisa Blanchard, assistante de direction et chargée des relations presse en janvier. En septembre, deux autres nouvelles recrues mettent leur énergie et leur dynamisme au service du Rire Médecin avec l'arrivée de Claire Bodelet, assistante de l'IFRM, et d'Eléonore Tranchant, chargée de coordonner l'action des 6 comités régionaux.





Le bénévolat

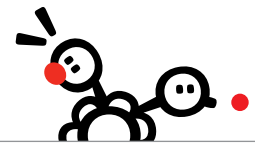
Tout au long de l'année, 7 bénévoles réguliers offrent leur temps au Rire Médecin. Rejointes au second semestre par 3 nouvelles bénévoles, ces personnes apportent leur compétence 1 à 2 fois par semaine. La gouvernance, la recherche de fonds, le traitement des dons, la gestion de la base de données, les paies mais aussi l'envoi des achats de la boutique bénéficient de ce renfort. Ce qui permet à l'équipe permanente de se décharger un peu de certaines tâches chronophages. C'est en effet grâce à la présence et au dévouement des bénévoles que la braderie solidaire peut avoir lieu en novembre. Certaines personnes viennent également offrir leur expertise et épauler ponctuellement l'équipe sur tel ou tel point posant problème. L'un d'eux vient ainsi former salariés et permanents à la pratique du logiciel Excel, tandis qu'un autre réorganise l'arborescence des données centralisées sur le serveur du Rire Médecin.

Que toutes ces personnes de bonne volonté soient tous ici remerciées.



« Ce besoin de m'engager est assez ancré en moi : j'ai toujours aidé autour de moi, j'aime cela. Ce que j'apprécie au Rire Médecin c'est qu'il y a un échange d'idées permanent et un partage entre les membres de l'équipe et les bénévoles. On me demande mon avis, je le donne, on en prend compte. J'ai le sentiment de faire partie de l'équipe. »

Lydie BOCCACHARD, bénévole depuis 2006 et Administratrice au sein du Conseil d'Administration de l'association depuis le 14 avril 2010.



DONS PARTICULIERS

Malgré le contexte économique et social difficile, Le Rire Médecin peut compter sur la présence et la générosité de ses donateurs. Pour la première fois, les dons des particuliers passent la barre des 2 millions d'euros. Avec 2 011 606 € collectés, ils financent 54% du budget annuel de l'association.

Des donateurs fidèles

La fidélité et l'adhésion des donateurs aux valeurs et missions de l'association est un signe très encourageant et rassurant. En 2012, plus de 35 000 donateurs particuliers confirment leur soutien sans faille au Rire Médecin. On note une hausse de près de 10% des dons par rapport à 2011 qui s'explique par :

- **Le don par prélèvement automatique** (tous les mois ou tous les trimestres) concerne désormais plus de 4 000 donateurs. Ces dons s'élèvent à 432 067 € (pour 31 071 dons) soit 20% des sommes collectées auprès des particuliers. Ce mode de soutien combine plusieurs avantages : économies substantielles sur les frais de collecte et de traitement ; facteur de stabilité pour la gestion des ressources. Les donateurs ont certes la liberté d'interrompre leur versement quand ils le désirent mais le prélèvement automatique permet d'estimer les moyens disponibles pour mener à bien les actions envisagées.
- **Le don Online.** Parallèlement, de plus en plus de personnes choisissent internet pour soutenir le Rire Médecin. Le montant des dons en ligne s'élève à 91 147 € soit près du double de l'an dernier. Le don moyen sur le web est par ailleurs beaucoup plus élevé (94 €) que celui par chèque (environ 40 €). Ce qui incite à encourager ce type de soutien. La refonte du site internet et la mise en place d'une stratégie web plus dynamique vont dans ce sens, dans un souci d'économiser les frais de collecte.
- **Les initiatives solidaires.** Grâce au développement des comités et la notoriété croissante de l'association, de nombreuses initiatives solidaires ont aussi vu le jour. 235 104 € ont ainsi été collectés grâce à la mobilisation de bénévoles qui ont choisi de collecter des fonds, communiquer sur notre association et soutenir l'action des clowns hospitaliers.

Des sollicitations ciblées

Le Rire Médecin poursuit son effort pour minimiser les coûts de collecte et optimiser chaque dépense.

Les donateurs ont reçu 7 envois (3 numéros du *Journal* et 4 lettres). Ces courriers visent à informer les donateurs en toute transparence sur ce qui est réalisé grâce à leur don, sur l'actualité de l'association et ses besoins. Les appels à dons sollicitent les donateurs sur des projets précis.

En 2012, l'attention s'est portée notamment sur :

- La présence et l'apport des clowns dans les services d'urgences pédiatriques ;
- La fin de vie des enfants hospitalisés et la façon dont les clowns peuvent faire partie prenante des soins palliatifs ;
- L'ouverture du nouveau programme de l'hôpital Bicêtre ;
- L'aide à la communication pour les enfants atteints d'un handicap (autisme, trisomie, polyhandicap) grâce aux techniques de jeu non verbal et au langage sensoriel utilisés par les clowns ;
- L'aide des clowns envers les enfants atteints de maladies invisibles pour que ces derniers retrouvent l'estime d'eux-mêmes
- Le rôle des clowns et leur apport face aux enfants anorexiques.

Le Rire Médecin cherche toujours à répondre au mieux aux demandes de ses donateurs. Ceux qui ne souhaitent recevoir qu'un seul courrier par an reçoivent un bilan annuel. Quant à ceux qui optent pour le soutien régulier, ils ne reçoivent que les 3 éditions du *Journal du Rire Médecin*. Ce qui permet en outre d'optimiser les coûts.

Des frais maîtrisés

Des économies sont réalisées dans tous les domaines, en particulier dans la recherche de nouveaux donateurs. Pour faire connaître l'association et mobiliser de nouveaux donateurs autour de ses actions, Le Rire Médecin a recours au téléphone. Ce média permet d'échanger sur les valeurs, la démarche professionnelle et les besoins financiers. Ces appels sont aussi l'occasion de répondre aux questions du grand public. Ils permettent d'expliquer pourquoi la présence de clowns auprès d'enfants hospitalisés, leurs familles et les soignants est précieuse et nécessaire et de sensibiliser le grand public à la bienveillance des enfants « vulnérables ». Enfin, ils collectent des promesses de dons pour financer l'association. En 2012, les appels réalisés auprès de 90 000 personnes ont permis de collecter près de 240 000 €.



LES PARTENAIRES



« L'engagement de la marque est d'aider les enfants à bien grandir et à vivre pleinement leur enfance. Pour nous, ce soutien sonne comme une évidence tant les 2 entités se ressemblent et partagent les mêmes valeurs : l'enfance, le bien-être, le partage, le rire, la qualité. »

Groupe Bel

Les entreprises

Malgré la crise financière, les entreprises continuent de soutenir l'action des clowns à l'hôpital. En 2012, les partenariats s'élèvent à 928 000 €, auxquels il faut ajouter 60 000 € de dons en nature (à l'occasion de la braderie solidaire). Ils prennent aussi de nouvelles formes. Les entreprises désirent associer davantage leurs actions de mécénat à leur politique globale. Impliquer plus et mieux leurs salariés, mobiliser leurs clients ou leurs fournisseurs est un de leurs impératifs. Le Rire Médecin s'adapte à cette demande. L'association collabore à sa façon aux opérations spéciales, accueille les salariés engagés dans les manifestations solidaires et participe autant que possible aux journées professionnelles.

Les labos toujours en pointe

Les laboratoires pharmaceutiques sont toujours des soutiens forts, en particulier le LFB¹ et BMS². En 2012, Le Rire Médecin intervient lors d'une « Journée Nez Rouge » au siège de BMS.

Au programme : déambulation des comédiens dans les bureaux ; « clownférie » de Caroline Simonds accompagnée de 3 clowns ; exposition des photos de Jacques Grison ; stand de produits dérivés ; stand photo où les salariés viennent, en solo ou par équipe, se faire photographier chaussés de nez rouges. Un bon exemple de la synergie générée par ce partenariat : BMS réaffirme son engagement et fait comprendre à son personnel l'implication du laboratoire.

Dans le même esprit, Le Rire Médecin est présent à la 10^{ème} journée des soins intensifs organisée par le LFB. Caroline Simonds y prononce une conférence intitulée « Un clown en réa ? c'est faire des claquettes dans un champ de mines » devant un public de médecins et de professionnels de la réanimation.

¹Laboratoire français du Fractionnement et des Biotechnologies. ²Bristol Myers Squibb

Fidélité...

Plusieurs partenaires du Rire Médecin renouvellent leur engagement et mettent en avant l'association :

- Le créateur du petit pot de bébé, Blédina, numéro un français de l'alimentation infantile, reconduit son partenariat pour la 3^{ème} fois. Non seulement l'enseigne offre une belle visibilité en magasin mais elle offre 10 000 visites de clowns aux enfants hospitalisés.
- Doudou & Compagnie lance un doudou à l'effigie du Rire Médecin.
- Fidel Fillaud présente des photos de Jacques Grison illustrant l'action du Rire Médecin au salon de l'emballage.
- Norton Rose favorise l'implication de son personnel aux manifestations organisées au profit du Rire Médecin, notamment la participation à la Course des Héros.
- Activa Capital met en relation ses partenaires avec Le Rire Médecin.



...et nouveaux venus

- Une trentaine de marques soutiennent l'action du Rire Médecin en offrant vêtements pour enfants, jouets et petite puériculture pour la Braderie solidaire.
- Tapis rouge pour les 36 maisons de luxe du Comité Montaigne (Regroupement des enseignes de l'avenue Montaigne et de la rue François 1^{er}) lors des traditionnelles Vendanges. Ce sont plus de 3 000 visites de clowns qui ont pu être organisées grâce à la mobilisation des grands noms de la Haute Couture.
- Le groupe Bel s'investit pour le Rire Médecin à travers l'une de ses marques emblématiques. Babybel. Le petit fromage rouge appelle le grand public à fabriquer un nez rouge avec la cire protectrice et se faire prendre en photo. Kito de Pavant, skipper du bateau Bel dans le Vendée Globe, s'engage lui aussi pour l'association. Résultat de cette mobilisation : le financement de 4 300 visites de clowns à un enfant hospitalisé.



Fondations et associations toujours présentes
D'autres structures, privées et publiques, contribuent aussi à l'action du Rire Médecin.

Parmi les fondations, on peut citer en particulier :

- La fondation Air France augmente son soutien : outre l'aide au programme de l'hôpital Jean Verdier de Bondy, elle concourt à l'ouverture du programme au Kremlin-Bicêtre.

- La fondation Sunsmiles et la fondation SFR maintiennent leur soutien au Rire Médecin.
- Nouveau partenaire, la fondation CNP Assurances consacre son apport aux projets d'accompagnement de soins des enfants hospitalisés.



Des subventions qui se maintiennent

On constate en outre une hausse de 4% du montant des subventions accordées par des organismes public ou privés (ADAMI – Ligue contre le cancer). Cette embellie cache de grandes disparités. Elle équivaut en réalité à un maintien des soutiens :

- Pour sa majeure partie, cette légère hausse est due à une subvention accordée pour 2011 par la CAF Meurthe et Moselle et non comptabilisée en 2011.
- En 2012, la CPAM de Paris accorde une subvention, ce qu'elle n'avait pas fait en 2011.



MERCI À

ABCFAO • ACORIS MUTUELLES • ACTIVA CAPITAL
 AMGEN • ASTELLAS • ATAC • BM FINANCE • CHICCO
 DIRECT MEDICA • DOUDOU&COMPAGNIE • DUPUIS
 EDIT 66 • EDITIONS HEMMA • GENERALE DES FARINES
 GROUPON • L'AGITATEUR FLORAL • LE MATHURIN
 LOMBARD ODIER • MEDICASCREEN • MEDTRONIC
 MUTUELLE ALASSO • NORGINE • NORTON ROSE
 PARTNER REINSURANCE • PELLERIN VACANCES • SMI



INITIATIVES SOLIDAIRES

De plus en plus d'initiatives solidaires voient le jour grâce à l'engagement et la générosité de bénévoles qui se mobilisent pour l'association. Enseignants, étudiants, sportifs, artistes, écrivains, professionnels ou amateurs rivalisent d'inventivité pour créer des moyens de collecter des fonds et soutenir l'action des clowns hospitaliers. Les sommes collectées sont très variables : cela va d'une trentaine d'euros lors d'une projection du film Jour de Clowns à plus de 15 000 € pour une course à pieds solidaire. Quel que soit le montant collecté, ces opérations montrent une réelle sensibilisation du public pour l'action des hôpiciens et contribuent à leur niveau au financement des programmes hospitaliers.

Grâce au développement des comités et la notoriété croissante de l'association, de nombreuses initiatives solidaires voient aussi le jour. Grâce à la mobilisation de bénévoles, 235 104 € sont ainsi collectés.

3 coups de projecteur

- Grâce au système de cagnotte proposé par le site www.30jourspour.org, M. de Bouchony met en place, en collaboration avec Le Rire Médecin, une collecte au profit de l'association du 24 novembre au 25 décembre. Pour ce faire, il rédige une présentation du Rire Médecin et y joint un extrait du film Jour de clowns. Il crée par ailleurs une page Facebook qu'il alimente régulièrement pendant la durée de l'opération. Il contacte d'abord son réseau proche (famille, amis) et l'invite à faire des dons sur la page 30 jours pour le Rire Médecin. Puis il demande à ces mêmes personnes de transmettre l'information à leur propre réseau. Résultat : 5 010 € collectés. Un montant obtenu grâce au solide réseau de M. de Bouchony, sa motivation et ses idées originales : il met en ligne des photos de statues en les affublant d'un nez rouge pour inciter à soutenir Le rire Médecin. Il publie en outre chaque jour la liste des donateurs et les remercie nominativement.
- Leïla Welton, âgée de 17 ans, organise un concert solidaire au profit du Rire Médecin dans le cadre de son programme scolaire. Fille de donatrice, Leïla pratique le violon, la guitare et le chant. Elle motive ses camarades pour donner une représentation dans une salle communale de Maisons-Laffitte. Le 22 mars, Leïla et ses amis musiciens collectent ainsi 505 €.
- En 2012, le magasin Eden Park de Nantes reconduit son action caritative annuelle en faveur du Rire Médecin. Du 4 au 6 octobre, 15% des achats effectués sont reversés à

l'association. Pour le lancement de l'opération, un cocktail dinatoire organisé dans le magasin a réuni les membres de l'équipe Eden Park et les bénévoles du Comité Pays de Loire. Ils ont été rejoints pour le lancement de l'opération par Jeannick Dupont, alias M^{lle} Huguette Espoir, qui a présenté le métier d'hôpicien et répondu aux questions. Montant de la collecte de ces 3 jours : 2 418 €. Cet événement fédérateur entre comité, donateurs, entreprises et clowns ouvre la porte vers un partenariat au niveau national avec Eden Park.

De nouveaux modes de financement

Une braderie solidaire

Les 15, 16 et 17 novembre, à la Mairie du XVII^{ème} arrond., a lieu la 1^{ère} Braderie solidaire du Rire Médecin.

L'idée germe dans l'esprit de l'équipe en contactant les grandes marques liées à l'enfance pour d'éventuels partenariats.

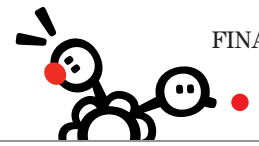
Certaines d'entre elles, très sollicitées, ne peuvent pas répondre aux demandes de dons. Mais elles proposent une autre forme d'aide. Le Rire Médecin, toujours à l'affût de nouvelles ressources, saisit l'occasion et se lance ainsi dans un nouveau challenge.

Solidarité à chaque étape

Des marques sont prêtes à donner en nature. Vêtements pour enfants, jouets ou articles de puériculture sont ainsi collectés. Organiser une braderie, à l'instar de ce que font d'autres associations, peut permettre de récolter des fonds. Grâce à la ténacité et au savoir-faire de l'équipe, près de 30 marques jouent le jeu : au total, plus de 4 500 pièces offertes. L'énergie des membres de l'équipe administrative et l'implication des bénévoles font le reste. Qu'Elisabeth

LES PARTENAIRES DE LA BRADERIE :

ABSORBA • ALPHABET • AGNES B • ANTIK BATIK • C W F
CAPTAIN TORTUE • CHICCO • COQ EN PATE • COROLLE
DINO & LUCIA • DOUDOU & CIE • DPAM • TOUT COMPTE
FAIT • EDITIONS DUPUIS • FABER-CASTELL • FINGER IN
THE NOSE • GROUPE ZANNIER • IKEA PARIS SUD THIAIS
JE SUIS EN CP • JEAN CACHAREL • KINDY • LE MARCHAND
D'ETOILES • LULU CASTAGNETTE • MOULIN ROTY • RAND
VENT CONTRAIRE • VTECH • VULLI • ZADIG & VOLTAIRE
MERCIA MAIRIE du 17^{ème} • MAKE UP FOREVER



Coudray, Simone David, Marie-Louise Deleage et Lydie Bocachard en soient ici remerciées. La préparation donne l'occasion aux permanents de rencontrer les bénévoles du terrain, actifs au sein du Comité Rire Médecin Ile de France mais rarement présents au siège. Enfin, coup de chapeau à Gobaad, l'illustratrice qui offre la conception du visuel utilisé sur l'affiche de la braderie.

Franc succès

Durant les 3 jours de la vente, une vingtaine de personnes se relaient pour assurer l'organisation. Avec des prix n'excédant pas 25 €, le produit de la vente s'élève à 13 500 €. Cette braderie n'est qu'une première. En effet, l'idée d'en organiser d'autres à Paris, voire en région, est retenue. Quitte à promouvoir une nouvelle forme d'organisation, pour ne pas surcharger l'équipe. On peut en effet prévoir de déléguer tout ou partie de la réalisation. Après ce premier succès, compte tenu du sans-faute réalisé, l'équipe définit un véritable mode d'emploi, réutilisable pour les braderies à venir.

Un nouveau territoire, la philanthropie

Dans une période où les associations doivent plus que jamais trouver de nouveaux modes de financement, le mécénat individuel fait, lui aussi, l'objet d'une grande attention. A l'instar d'un Bill Gates ou d'un Warren Buffet, il existe aujourd'hui de nouveaux philanthropes. Pour eux, la générosité est profession de foi. Celle d'un engagement personnel et patrimonial au service de valeurs à défendre. Le Rire Médecin a la chance de réunir quelques grands donateurs particuliers. Pour affirmer sa reconnaissance, l'association organise régulièrement des soirées dédiées.

Ainsi, en 2012, une rencontre a lieu à la Maison des Métallos autour du spectacle Hors-piste, lors des premières dates de représentations. Cela traduit la volonté d'établir une réelle proximité avec ces mécènes individuels. Mais aussi le souhait d'établir des rapports privilégiés. Et d'en faire de vrais alliés en les sensibilisant au rôle d'ambassadeur, voire de prescripteur qu'ils peuvent en effet jouer dans leurs milieux personnel et professionnel.

Avec l'aide de professionnels du secteur, Le Rire Médecin entreprend de développer ce type de partenariat en créant notamment un cercle des philanthropes. Et de parvenir ainsi à honorer la promesse d'ouvrir de nouveaux programmes hospitaliers pour que toujours plus d'enfants bénéficient de la visite des clowns, malgré la morosité de l'économie.



FINANCIER

Le mot du trésorier

Merci.

C'est le maître mot de cet exercice 2012 : merci à nos donateurs, nos mécènes et nos partenaires auxquels nous devons la progression de nos ressources malgré une conjoncture peu porteuse.

Merci aussi à toutes celles et ceux, salariés, comédiens et bénévoles, qui ont travaillé, joué ou donné de leur temps pour faire progresser les résultats de notre association et sans lesquels la performance de cette année n'aurait pas été possible.

Le millésime 2012 est effectivement un « grand » millésime puisque nous avons traversé avec sérénité les aléas de la crise et que nos ressources ont progressé plus que nos charges. Cette situation favorable se traduit par un excédent de 93 000 € en fin d'année malgré la hausse de plus de 100 000 euros de notre « stock » de fonds dédiés.

Après l'ouverture en fin d'année d'un nouveau service à Bicêtre, notre compagnie regroupe aujourd'hui 97 comédiens et 15 salariés permanents. Le principal poste de charges, en forte augmentation cette année, est logiquement celui des frais de personnels mais nous avons pu compenser cette hausse en réduisant nos autres charges et en particulier les frais liés à la recherche de nouveaux donateurs. Nous ne nous berçons pas d'illusions pour les années à venir, il faudra continuer à se battre pour distraire toujours plus d'enfants hospitalisés, mais l'expérience de 2012 nous donne confiance dans la capacité de nos donateurs à accompagner notre développement.

2013 sera vraisemblablement l'année du départ de la rue Geoffroy l'Asnier. La prise en compte des frais de déménagement et l'anticipation d'une conjoncture financière toujours tendue ont amené le Conseil d'Administration à reporter l'ouverture d'un nouveau service, à Angers, au début de 2014.

Nous avons donc choisi la voie de la prudence en 2013 mais nous en profiterons pour mettre l'accent sur de nouvelles méthodes de collecte de fonds, par exemple en investissant sur une refonte de notre site web afin d'en améliorer l'interactivité et donc l'efficacité.

Arnaud de Rougé





Bilan simplifié au 31 décembre 2012

Présenté selon le plan comptable des associations et fondations, le bilan, qui fait partie des comptes annuels, est certifié par le commissaire aux comptes et approuvés par l'assemblée générale.

ACTIFS	2012			2011	PASSIF	2012	2011
ACTIFS IMMOBILISÉS	Brut	Amort.	Net	Net	FONDS ASSOCIATIFS	-	-
Immobilisations incorporelles	58 127	51 413	6 715	11 225	Fonds propres	1 580 646	1 580 646
Immobilisations corporelles	180 913	94 573	86 340	22 007	Résultat de l'exercice	93 874	- 27 224
Immobilisations financières	56 832	-	56 832	56 832	Résultat de l'exercice	- 27 224	-
					TOTAL 1	1 647 297	1 553 422
TOTAL 1	295 872	101 164	90 064	90 181	Subvention d'investissement	8 000	-
					Fonds dédiés	364 381	261 227
ACTIFS CIRCULANT	-	-	-	-	TOTAL 2	372 381	261 227
Stocks et autres créances	291 045	18 600	272 445	186 052	DETTES		
Valeurs mobilières de placement	1 899 305	-	1 899 305	1 730 744	Dettes fournisseurs	33 377	109 985
Charges constatées d'avance	32 812	-	32 812	55 700	Dettes fiscales et sociales	226 194	122 926
TOTAL 2	2 223 162	18 600	2 204 562	1 972 496	Produits constatés d'avance	75 200	15 000
					TOTAL 3	334 771	247 912
TOTAL GÉNÉRAL	-	-	2 354 448	2 062 560	TOTAL GÉNÉRAL	2 354 448	2 062 560

La variation de 14% du total du bilan s'explique essentiellement par la hausse des disponibilités à l'actif et se répartit par tiers entre celle des fonds propres, des fonds dédiés et des dettes fiscales et sociales.

L'endettement financier est inexistant sans changement par rapport aux exercices précédents.

La politique de réserves de l'association

Le Rire Médecin affecte en fonds propres les éventuels excédents de ressources dégagés en fin d'exercice. En 2012, après apurement du report à nouveau négatif de 27 224 €, les fonds propres augmentent de 66 650 € et atteignent 1 647 297 €. Ces « réserves » permettent de couvrir, en cas de besoin, une partie des charges de fonctionnement de l'association. Elles représentent à fin 2012 environ six mois de charges.

Le Compte Emploi-Ressources

EMPLOIS	Emploi de 2012	Affectation des ressources collectées auprès du public utilisé en 2012
MISSIONS SOCIALES	2 592 386	1 292 267
Actions réalisées en France directement	2 585 432	-
Direction artistique	155 732	-
Des clowns à l'hôpital programme annuel	1 320 602	-
Des clowns à l'hôpital programme été	132 260	-
Former nos professionnels	244 310	-
Former les clowns professionnels	1 012	-
Former des soignants	4 751	-
Autres formations	195 075	-
Sensibilisation à la bien-traitance	193 550	-
Spectacle LRM	202 300	-
20 ans	135 840	-
Actions réalisées à l'étranger	6 955	-
Former les clowns professionnels	6 955	-
Former des soignants	-	-
FRAIS DE RECHERCHE DE FONDS	570 695	489 506
Frais d'appel à la générosité du public	489 506	-
Frais de recherche des autres fonds privés et publics	81 189	-
FRAIS DE FONCTIONNEMENT	379 847	205 848
TOTAL DES EMPLOIS DE L'EXERCICE INSCRITS AU COMPTE DE RESULTAT	3 542 929	-
DOTATIONS AUX PROVISIONS		-
ENGAGEMENTS A REALISER SUR RESSOURCES AFFECTEES	364 381	-
EXCEDENT DE RESSOURCES DE L'EXERCICE	93 874	-
TOTAL GÉNÉRAL	4 001 184	-
Part des acquisitions d'immobilisations brutes de l'exercice financées par les ressources collectées auprès du public	-	-
Neutralisation des dotations aux amortissements des immobilisations financées à compter de la première application du règlement par les ressources collectées auprès du public	-	-
Total des emplois financés par les ressources collectées auprès du public	-	1 987 621
EVALUATION DES CONTRIBUTIONS VOLONTAIRES EN NATURE		
Missions sociales	-	-
Frais de recherches de fonds	88 399	-
Frais de fonctionnement et de charges	77 866	-
TOTAL	166 265	-



RESSOURCES	Ressources collectées en 2012	Suivi des ressources collectées auprès du public et utilisées en 2012
REPORT des ressources collectées auprès du public non affectées et non utilisées en début d'exercice	-	-47 492
RESSOURCES COLLECTEES AUPRES DU PUBLIC	-	-
Dons et legs collectés	2 011 606	2 011 606
Dons manuels non affectés	1 451 321	-
Dons manuels affectés	559 711	-
Legs et autres libéralités non affectés	574	-
Legs et autres libéralités affectés	-	-
Autres produits liés à l'appel à la générosité du public	-	-
AUTRES FONDS PRIVES	1 045 124	-
SUBVENTIONS ET AUTRES CONCOURS PUBLICS	185 238	-
AUTRES PRODUITS	470 007	-
TOTAL DES EMPLOIS DE L'EXERCICE INSCRITS AU COMPTE DE RESULTAT	3 711 975	-
REPRISES DE PROVISIONS	27 982	-
REPORTS DES RESSOURCES AFFECTEES NON UTILISEES DES EXERCICES ANTERIEURS	261 227	-
Variation des fonds dédiés collectés auprès du public	-	-84 961
INSUFFISANCE DE RESSOURCES DE L'EXERCICE	27 224	-
TOTAL GÉNÉRAL	4 001 184	1 926 645
Total des emplois financés par les ressources collectées auprès du public	-	1 987 621
Solde des ressources collectées auprès du public non affectées et non utilisées en fin d'exercice	-	-108 468
EVALUATION DES CONTRIBUTIONS VOLONTAIRES EN NATURE		
Bénévolat	74 674	-
Prestations en nature	91 591	-
Dons en nature	-	-
TOTAL	166 265	-

• Le Compte Emploi des Ressources au 31/12/2012

Suite à l'arrêté du 11 décembre 2008 portant homologation du règlement no 2008-12 du Comité de la réglementation comptable, le Compte Emploi des Ressources du Rire Médecin est présenté sous la forme institutionnelle. Il a été élaboré en suivant les recommandations approuvés en Conseil d'Administration de l'association du 5 mars 2009 et celui du 2 mai 2012, et certifié par notre Commissaire aux comptes.

Il présente de manière analytique les ressources et emplois selon leur destination (mission sociales, frais de recherche de fonds, frais de fonctionnement, ressources collectées auprès du public, autres fonds privés, subventions, autres concours publics et autres produits).

• Commentaires sur les comptes 2012

L'évolution favorable de nos ressources, en particulier des dons, a permis de compenser la hausse de nos charges de personnel (permanents et comédiens). Notre résultat d'exploitation est positif. Cependant, il diminue d'année en année depuis 2009 et ne s'élève plus qu'à 42 000 €.

Le bon résultat financier et l'excédent de produits exceptionnels viennent s'ajouter à ce montant et expliquent que, après déduction de 364 000 € de fonds dédiés, l'exercice se solde par un excédent de **ressources de 93 874 €** à comparer à une insuffisance de 27 224 € en 2011.

Faits marquants de l'exercice

Les charges 3 543 000 € contre 3 177 071 € en 2011 sont en hausse de 11,5%.



• Mission sociale : +18% / 2011

Cette hausse est liée d'une part au renforcement de la direction artistique qui gère désormais 97 comédiens, d'autre part aux charges liées à la finalisation du spectacle *Hors Piste* et à la mise en route des premières représentations. Enfin, notre mission sociale s'enrichit tous les ans d'un nouveau programme. Pour l'année 2012, le Rire Médecin a démarré un programme de deux jours par semaine à l'hôpital Bicêtre (banlieue parisienne) dans les services de neurologie pédiatrique et de réanimation néonatale.

• Frais de recherche de fonds : -7% / 2011

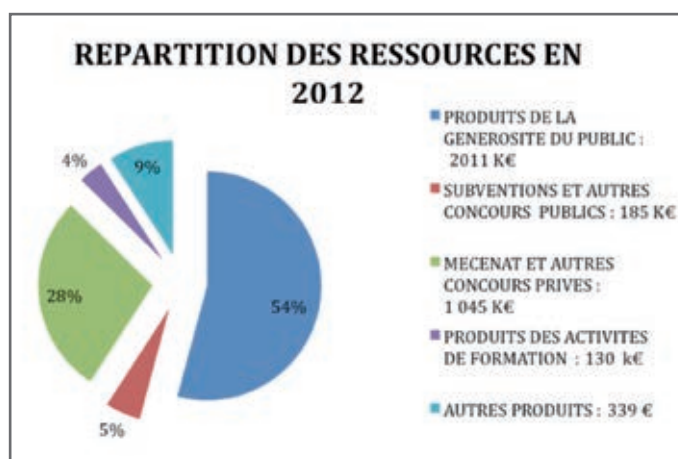
Les efforts consentis pour mieux cibler nos appels à dons via les mailings se font sentir en 2012.

La prospection par téléphone de nouveaux donateurs a elle aussi connu un ralentissement sur l'année.

• Frais de fonctionnement : +6% / 2011

La hausse des frais de personnel du siège et l'augmentation des loyers sont les principales raisons de la progression de ce poste.

Les produits 3 712 000 € contre 3 164 000 € en 2011 progressent de 17,3%.



Malgré une année difficile sur le plan économique, tous nos donateurs particuliers, institutionnels, entreprises ont continué à nous soutenir. Il faut aussi souligner que les donateurs particuliers sont de plus en plus nombreux à opter pour le prélèvement automatique, ce qui nous permet de nous reposer sur une base de plus en plus pérenne.

L'action de nos comités locaux (Comité Centre, Franche Comté, Ile de France, région PACA et Pays de Loire) a permis au travers de manifestations et de présence dans la vie locale d'accroître notre notoriété, de vendre des produits dérivés, et de garder un niveau de dons importants.

Les grandes catégories de ressources, en dehors des subventions, qui ont stagné, ont connu des progressions significatives :

• Produits de la générosité du public : +6%

• Autres fonds privés : +13%

• Subventions : +1%

• Autres produits : +33%

Ce dernier poste regroupe différents types de produits. Les produits financiers tout d'abord, sont en forte hausse cette année après une année 2011 en demi-teinte, les produits provenant de la vente de nos produits dérivés sont eux aussi plus importants grâce à la montée en puissance des



comités et des manifestations liées au 20 ans. Les produits issus de la vente de nos formations sont stables. Enfin le transfert en immobilisation du cout du spectacle Hors Piste joue comme un produit exceptionnel.

• **Fonds dédiés 364 000 € contre 261 000 € (2011)**

Deux des mailings les plus fructueux ont concerné l'ouverture de notre programme au Kremlin Bicêtre qui n'a fonctionné que sur les deux derniers mois de l'année. Une part importante des fonds reçus pour le financer ont donc été « mis de côté » pour son financement ultérieur. Ceci explique la hausse de plus de 100 000 € des fonds dédiés.

NB : Les comptes du Rire Médecin sont certifiés par le Cabinet Jean Marc Pinheira.

Rejoignez nous sur :



Pour consulter l'intégralité du rapport financier, rendez-vous sur : www.leriremedecin.asso.fr

Crédits photos : Le Rire Médecin / Philippe Cibille / Jacques Grison.



Depuis 21 ans, tout ceci ne serait pas possible sans :

Les abeilles / Les clowns / les bénévoles / les responsables de Comités

A13 • AB CFAO • ACCO BRANDS FRANCE • ACRRC • ACTIVA CAPITAL • ADAJE HOLDING • ADAMI • AEROCONSEIL • AEROPORTS DE PARIS • AEROSPATIALE • AGF • AIR LIQUIDE • AIR PRODUCTIONS SAS • ALCATEL • AMERICAN EXPRESS • AMIANDO • AMIRAL GESTION • ANIM'17 • APEL BON SAUVEUR • APOTHECARE • ASSOCIATION DES ARTISTES CONTRE LE SIDA • ASSOCIATION LES ENFANTS D'ABORD • ASSOCIATION SOLIDARCITE • ATAC • ATLANTIQUE PELLERIN VACANCES • ATOUT FRANCE • ATTACHMATE SALES FRANCE • AUCHAN • AVENTIS PASTEUR SA • AVIATION CLUB DE FRANCE • BABYCHOU • BACH ET PARTENAIRES • BAKER & MCENZIE • BANQUE COURTOIS • BANQUE EUROFIN • BARCLAY'S PRIVATE EQUITY • BIO MERIEUX • BIONEST PARTNERS • BIOTHERM DISTRIBUTION ET COMPAGNIE • BLEDINA • BNP PARIBAS • BOEHRINGER INGELHEIM • BOWLING DU PARC • BRED BANQUE POPULAIRE • BRISTOL MYERS-SQUIBB • BROTHER FRANCE • C&A FRANCE • CABINET BENAYOUN ASSOCIES • CAF - LOIRET • CAF - MEURTHE ET MOSELLE • CAF - VOSGES • CAISSE D'EPARGNE PAYS DE LA LOIRE • CAISSE D'EPARGNE • CAISSE DES DEPOTS ET CONSIGNATION • CAPTAIN TORTUE • CARDIANE • CARREFOUR SOLIDARITE • CARSAN • CARTIER INTERNATIONAL • CASINO • CASTIN GILLES VILLARETE • CCF • CERCLE WAGRAM • CETELEM • CGE • CHEVROLET • CHICCO • CHIRON FRANCE • CHLOE INTERNATIONAL • CHU DE NANTES • CLAUD'S AUTO • CLUB AVANTAGES • CLUB MEDITERRANEE • CLUBS INNER WHEEL • CMA CGM • CMR SERVICE • COBESA • COLGATE PALMOLIVE • COMPAGNIE BOURBON • COMPAGNIE FINANCIERE EDMOND • CONSEIL GENERAL BOUCHES DU RHONE • CONSEIL GENERAL HAUTS DE SEINE • CONSEIL GENERAL VAL DE MARNE • COOP SANTE • CORA • CPAM - HAUTS-DE-SEINE • CPAM - LOIRE ATLANTIQUE • CPAM - LOIRET • CPAM - MEURTHE ET MOSELLE • CPAM - SEINE-SAINT-DENIS • CPAM - VAL DE MARNE • CPAM PARIS • CREDIT AGRICOLE • CREDIT LOGEMENT • CREDIT MUTUEL • CREDIT MUTUEL DE LOIRE ATLANTIQUE • CROIX ROUGE FRANCAISE • DACCORD PARIS • DANCOURT • DDB SHARE • DEBEVOISE & PLIMPTON • DENTALCO • DENTON SALES VINCENT & THOMAS • DESGRIPPES GOBE & ASSOCIATES • DIALOGIQUE • DIRECT MEDICA • DISTRIBEO • DISTRICO • DOUDOU & COMPAGNIE • DRAC ILE DE FRANCE • DRAC LORRAINE • DRESNER KLEINWORT ET BENSSON • DU PAREIL AU MEME • EDITIONS EN DIRECT • EGNA CONSEIL • EN DIRECT HOLDING • EOS • EQUISPHERE • EQUITEL • EUROFIN • EUROGERM • EUROP'AUTO • EXANE • EXPANSCIENCE • FAIS MOI PLAISIR • FEDERATION GROUPAMA LOIRE ATLANTIQUE • FIDEL FILLAUD • FIDUCIAL OFFICE SANTE • FININFO • FONDATION AUDIENS • FONDATION BETTENCOURT SCHUELLER • FONDATION CGU • FONDATION CLUB MEDITERRANEE • FONDATION CNP ASSURANCES • FONDATION CREDIT LYONNAIS • FONDATION D'ENTREPRISE AIR FRANCE • FONDATION D'ENTREPRISE GROUPAMA POUR LA SANTE • FONDATION D'ENTREPRISE MACSF • FONDATION DE FRANCE • FONDATION D'ENTREPRISE CGM • FONDATION D'ENTREPRISE SFR • FONDATION FLORENCE GOULD • FONDATION HILTON • FONDATION MAZARS • FONDATION MINAMOUR • FONDATION RAGDOL • FONDATION SFR • FONDATION SUEZ • FONDATION SUNSMILES • FONDATION TIDES • FORTIS • FRANCE LOISIRS • FRANCE MAMAN • FRANFINANCE LOCATION • FRED PARIS • FREMATONE • FRY'S • GDF • GEHRING • GENERALE DE COUVERTURE PLOMBERIE GECO • GITEM FRANCE • GMF SOLIDARITE • GOYARD SAINT HONORE • GRAZIA • GRDF • GROUPAMA • GROUPE ACHATS • GROUPE ALLIANZ • GROUPE BEL • GROUPE DIRECT PRESSE • GROUPE HENRI HEULIEZ • GROUPE SEB FRANCE • HEMMA EDITIONS • HERMES • HIRAM FINANCE • HOTEL LE MATHURIN • HSBC • HUMALIA TIARE • IFP • IN EXTENSO • INCA • INNOVETCH INTERNATIONAL • INSTITUT LILLY • INTERNATIONAL INNER WHEEL • IPSEC • IXIS ASSET MANAGEMENT • JARDILAND • JOSE DA CRUZ • JC DECAUX • KENZO • KIOSQUE A IDEES • KIWANIS CLUB • KOOKAÏ • LAIR D'EN RIRE • LA FRANCAISE DES JEUX • LA SCENE • LABORATOIRE AMGEN • LABORATOIRE EXPANSCIENCE • LABORATOIRE FRANÇAIS DE FRACTIONNEMENT ET DES BIOTECHNOLOGIES • LABORATOIRE GLAXO SMITHKLINE • LABORATOIRE ROCHE • LABORATOIRE SERVIER • LABORATOIRE TAKEDA • LAZARD FRERES GESTION • LEVER FABERGER • LIGUE CONTE LE CANCER : BOUCHES DU RHONES - NANTES - VAL DE MARNE - PARIS • LIGUE ENFANCE AUCHAN • LIXBAIL GROUPE • LOMBARD ODIER • LVMH • LYCEE PROFESSIONNEL DESREUMAUX • M6 • MAILFORGOOD • MAIRIE DE PARIS • MARCO DONELLI • MARIE CLAIRE IDEES • MARKS&SPENCER • MAROSAM • MARSH SA • MASCF • MATMUT ASSURANCES • MC CORMICK FRANCE • MEDTRONIC FRANCE • MERCEDES BENZ FRANCE • MERCK SERONO • METROBUS • MILLENAIRE PRESSE • MILUPA • MINISTERE DE LA CULTURE ET DE LA COMMUNICATION • MINISTERE DE LA SANTE • MMC CONSEIL • MNH • MON LOGIS • MUSIQUE & MUSIC • MUSTELA • MUTUELLE ACORIS • MUTUELLE ALLASSO • NAF NAF • NATURE COS • NESTLE • NORTON ROSE • NOVARTIS • ORANGE FRANCE • ORANGINA PAMPYRL • PARAPHARMACIE DISCOUNT DES ALBERES • PASCAL WILHEM & ASSOCIES • PASSION COTON • PASTEUR MERIEUX CONNAUGHT • PHILIPS • PIZZA PINO • PLACE DES EDITEURS • POLAROÏD • PPR • PROCTER & GAMBLE PHARMA • PYRAMIDE • QUEST SOFTWARE • QUICK PALACE • RAGDOLL • RANK XEROX • REXEL • RMG • ROTARY CLUBS • ROULONS ENSEMBLE CONTRE LE CANCER • ROUXEL CHAPALAIN • RUBIS • RVB EDITIONS • SAINT JAMES • SALON DES VEHICULES DE LOISIRS • SARTORIUS STEDIM BIOTECH • CP LUSSAN • SCP MEFFRE ET GRALL • SECURIAS CULLIGAN • SELECTION DU READER'S DIGEST • SFR • SIMPLY MARKET • SINCLAIR INTERIM • SNTG • SNTI • SNTV PERRENOT • SOFINCO • SOLIDARCITE • SONIA RYKIEL • SONY PICTURES • SOVRAM • SPHERIA VAL DE FRANCE • SPS SCHLUMBERGER • STILLETTO • STRATEGIE ET AVENIR • STVA • SUNSMILES • TAKEDA • TALENTS ET PARTAGE • TDK • TEFAL • TESUJI • TF1 VIDEO • THEATRE DES MAINES • THOMAS ULMANN • TIDES FONDATION • TOCQUEVILLE FINANCE • UCB • UNILEVER FRANCE • UNION DES MUTUELLES DE LOIRE ATLANTIQUE • VIVOLTA • WRIGLEY'S • YAKAROULER • ET BEAUCOUP D'AUTRES


le rire médecin
«de vrais clowns à l'hôpital»