



m Grand Est
utualité

Alsace / Champagne-Ardenne / Lorraine



01 / mars 2017

Les déserts médicaux s'étendent dans le Grand Est





JUSQU'À 65 % DE BONUS OFFERT POUR LES BONS CONDUCTEURS*



Matmut
MA VALEUR SÛRE

* 65% de bonus = évolution réglementaire du bonus jusqu'à 50 %
+ 6 années d'assurance supplémentaires sans sinistre responsable.
Conditions de l'offre disponibles sur matmut.fr et en Agences.
Matmut, Société d'assurance mutuelle à cotisations variables.
Entreprise régie par le Code des Assurances.
Siège social : 66 rue de Sotteville 76100 Rouen. Studio Matmut.

**METZ
THONVILLE
NANCY
LONGWY
BAR-LE-DUC
VERDUN
ÉPINAL
SAINT-DIÉ**

42 rue Haute Seille
1 allée Raymond Poincaré
117/119 rue St-Dizier
10 rue Voltaire
31 boulevard de la Rochelle
11 rue Beaurepaire
2 place Pinau
13/15 rue Dauphine

☎ **03 87 76 93 27**
☎ **03 82 82 13 30**
☎ **03 83 35 55 42**
☎ **03 82 23 48 08**
☎ **03 29 79 29 50**
☎ **03 29 86 24 13**
☎ **03 29 35 00 34**
☎ **03 29 55 32 37**

SOMMAIRE

P.4/5

DOSSIER

Les déserts médicaux
s'étendent dans le Grand Est

P.6/7

ACTUALITÉS RÉGIONALES

La santé au cœur des débats
électoraux

P.8/9

PRÉVENTION - PROMOTION SANTÉ

« Mangez, bougez, c'est facile »
sur l'ensemble de la région
Grand Est



Publication trimestrielle de la Mutualité Française Grand Est, membre actif de l'association nationale de la presse mutualiste.

15, rue Sainte Catherine - 54000 NANCY.
03.83.20.43.84

N° 01 / Directeur de la publication :
Laurent MASSON

Secrétariat de rédaction : Lorraine MEYER avec
Cécile MOFFROID et Ludivine FERENBACH
Conception, réalisation : figures imposées
www.figimp.com

Dépot légal : mars 2017



LE MOT DU PRÉSIDENT

LA SANTÉ A SA PLACE

A bien des égards, la campagne électorale présidentielle qui se déroule sous nos yeux est inédite. Par le profil des candidats, leur programme, les rebondissements divers qui l'animent...

En tant que mutualiste, nous avons noté que, pour la première fois, la santé semble être un des thèmes les plus débattus et nous ne pouvons que nous en féliciter. Lancé dès décembre par le programme d'un candidat qui, sur le fond d'une distinction étrange entre petit risque et gros risque, annonçait la privatisation de la Sécurité sociale, ce débat a trouvé des prolongements dans la plupart des propositions des postulants à cette élection.

Ainsi, chacun s'est positionné sur, pêle-mêle, les périmètres respectifs des régimes obligatoires et complémentaires, sur les restes à charges, sur le niveau de prise en charge de la sécurité sociale, sur l'aide médicale d'état, sur la place et le rôle de l'hôpital public, et même sur le régime local d'Alsace Moselle.... Sans doute, comme l'a souligné Thierry Beaudet, le président de la Mutualité Française lors du grand oral organisé par la Mutualité, le 21 février au palais Brongniard (*), « les candidats ont pris conscience, plus que par le passé, de l'importance des questions de santé dans le débat présidentiel », mais ajoutait-il aussitôt : « il y aura un droit de suite ». En effet, avec ses groupements adhérents, avec sa plate-forme « Place de la santé », la mutualité va continuer à décrypter les propositions des candidats qui auront, sans nul doute, une influence sur le vote des français en avril et mai prochain.

Mais, pour l'heure, il reste encore beaucoup de points à éclaircir dans les différents programmes et notamment celui concernant le financement et l'organisation de notre système de soins, son efficacité et son efficacité face à des enjeux majeurs comme le vieillissement de la population, la dépendance, la lutte contre la désertification médicale... Il est utile que chacun se rappelle que la santé demeure une des préoccupations majeures de nos concitoyens, et qu'elle constituera, nous l'espérons, un des éléments essentiels du choix qui sera fait le 07 mai prochain.

Et, dans cette matière comme dans bien d'autres, on ne construira pas l'avenir sur un contrat de défiance.

Laurent Masson

Président de la Mutualité Française Grand Est

() Benoit Hamon, Yannick Jadot, Emmanuel Macron, François Fillon et Nicolas Dupont Aignan participaient à cette initiative*

LES DÉSERTS MÉDICAUX S'ÉTENDENT DANS LE GRAND EST

Dans la région Grand Est, la désertification médicale gagne de plus en plus les campagnes. Alors que la densité médicale reste forte dans les grandes villes, il devient difficile de trouver un généraliste dans de nombreux bourgs de la Haute-Marne, de l'Aube, de la Meuse, de la Moselle et des Vosges. Un phénomène qui va s'amplifiant en raison de la chute du nombre de médecins et de la difficulté d'attirer de jeunes praticiens dans les zones rurales.

Automne 2016
Rassemblement devant
l'hôpital de Thann pour
sauver le service des
urgences.



Comme l'ensemble de la France, la région Grand Est se trouve confrontée au phénomène de la désertification médicale. Si les médecins restent nombreux dans les grandes villes comme Metz, Nancy, Reims, Mulhouse ou Strasbourg, il devient difficile de trouver un généraliste dans nombre de zones rurales ou dans certains quartiers périphériques. Une fracture sanitaire qui s'explique par le numerus clausus, les départs en retraite des générations nombreuses et par la difficulté d'attirer de jeunes praticiens dans des campagnes souvent peu dotées en services publics, commerces et loisirs culturels. « On constate une sous densité médicale dans des territoires ruraux de la Haute-Marne, de la Meuse, de l'Aube, de la Moselle et d'une partie des Vosges. Au sud de Mulhouse, le Sundgau (Sud Alsace) commence aussi à se dégrader. Ces zones fragiles nous préoccupent » note ainsi Wilfrid Strauss, directeur des soins de proximité à l'ARS Grand Est. La situation s'avère d'autant plus critique que le nombre de généralistes dans la région ne cesse de diminuer : ils

sont actuellement 7331 contre 8008 en 2007, soit un recul de 8,4%. Une chute inexorable qui devrait se poursuivre jusqu'en 2025.

Dès lors, la difficulté d'accéder aux soins pour certaines populations est devenue un véritable enjeu de santé publique. En réponse, les gouvernants ont jusqu'à présent tenté de favoriser l'implantation de jeunes médecins par des incitations financières. Mais l'expérience a montré que la méthode ne permet pas d'enrayer le processus. Récemment, les initiatives

se sont multipliées pour aller plus loin. Après un rapport du Sénat du 8 février 2013 intitulé « Déserts médicaux : agir vraiment », un amendement d'octobre 2016 des députés PS Annie Le Houerou et Pascal Terrasse a été déposé pour limiter l'installation dans les zones dites « surdotées ». Un texte rejeté par le gouvernement au nom de la liberté des médecins de choisir leur lieu d'exercice. On a pu récemment voir les candidats à l'élection présidentielle se positionner sur la question : Benoît Hamon (PS) s'est dit favorable au principe de

DR

cet amendement ; François Fillon (LR) a affirmé « ne pas croire à des mécanismes coercitifs » ; et Emmanuel Macron (En Marche) a évoqué la création pour les étudiants en santé d'un service sanitaire de 3 mois.

En attendant d'éventuelles réformes, les déserts médicaux en Grand Est s'étendent et conduisent au désarroi des populations touchées. Dans une enquête de juin 2016, l'UFC-Que Choisir a révélé que 19% des Alsaciens ont vu leur accès aux généralistes reculer entre 2012 et 2016. « L'offre de santé devient insuffisante en milieu rural, notamment au fond des vallées, comme celles de Saint-Amarin ou de Thann » déplore Susie Bobenrieth, référent santé UFC-Que Choisir Alsace. A Thann, précisément, les habitants ont manifesté les 5 et 8 novembre derniers pour protester contre la fermeture des urgences à l'hôpital, liée au départ de quatre urgentistes.

Des inquiétudes que l'on rencontre aussi dans l'Aube où la densité de généralistes a reculé de 8,3% entre 2007 et 2016. Dans un bourg comme Lusigny-sur-Barse, la maison médicale compte des infirmières et des kinésithérapeutes mais pas de médecin. « On n'arrive pas à attirer un généraliste. La population est excédée » confie la secrétaire générale de mairie, Stéphanie Collin. Non loin, à Dienville, la pénurie médicale est identique et l'on redoute le prochain départ en retraite du généraliste de Vendeuvre-sur-Barse, à quelques kilomètres. La Lorraine n'échappe pas à cette détérioration. Avec des contrées davantage exposées : c'est le cas de certaines villes de la vallée de la Fensch (Algrange et Knutange), la Meuse, le sud mosellan et l'ouest vosgien, comme l'illustre la crise sanitaire qui vient de frapper Liffol-le-Grand (voir témoignage).

● Emmanuelle Heidsieck

“ TÉMOIGNAGE



Cyril Vidot,
Maire de Liffol-le-Grand
2300 habitants

« Nous avons perdu nos trois généralistes en même temps »

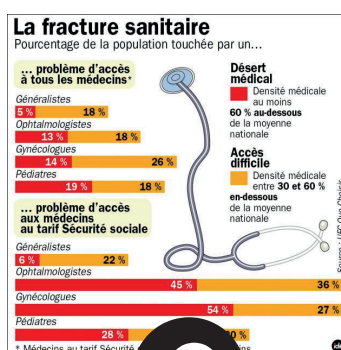
« Au printemps 2016, nous avons perdu nos 3 généralistes. L'un a pris sa retraite, le second est parti à Nancy et le troisième ne voulait pas rester seul. Le 1^{er} juillet, le cabinet médical était fermé. On ne s'attendait pas à un tel scénario catastrophe. On était au bord de la crise sanitaire pour les patients. J'ai alerté l'ARS et, grâce à un cabinet de recrutement, nous avons trouvé un médecin en Italie qui s'est installé le 16 novembre. Pour le convaincre, nous avons racheté le cabinet (70 000 euros) et le mettons à sa disposition gratuitement pendant un an, de même que son logement et sa secrétaire. Tout cela représente un investissement énorme. Et il nous manque toujours deux généralistes. C'est un vrai combat. »

● Propos recueillis par E.H.

LES CHIFFRES

(Sources : Atlas de la démographie médicale en France, Conseil national de l'Ordre des Médecins, 2016)

- Densité de généralistes pour 100 000 habitants : 129,3
-11,4% entre 2007 et 2016
- Médecins de plus de 55 ans en 2016 : 47% soit 7483 sur un total de médecins actifs de 15931
- Baisse dans cinq départements du nombre des médecins entre 2007 et 2016
 - Vosges : **-3,4%**
 - Meuse : **-5,9%**
 - Haute-Marne : **-14,3%**
 - Aube : **-4,6%**
 - Ardennes : **-10,8%**



Source : UFC Que Choisir - 2012

Baisse du nombre des généralistes entre 2007 et 2025 (projection) : **-16,8%**
soit 6711 en 2025 contre 8008 en 2007

NOUVELLE ÉQUIPE

UNE ÉQUIPE RÉGIONALE AU SERVICE DES MUTUELLES

La Mutualité Française Grand Est est opérationnelle depuis le 1^{er} janvier 2017. Christelle DEMANGE-DENZEZ, Directrice régionale de la structure, nous présente la nouvelle équipe.

Christelle
DEMANGE-DENZEZ,
Directrice de
l'Union Régionale



Le Conseil d'Administration a décidé, à l'unanimité, de confier la **Présidence de la Mutualité Française Grand Est** à Monsieur Laurent MASSON.

Composition du Bureau : (10 membres)

- Président : **Laurent MASSON** - ISTYA
- Vice-Président Territoire Alsace : **François KUSSWIEDER** - MUT'EST
- Vice-Président Territoire Champagne-Ardenne : **Alain FAYE** - UMGI
- Vice-Présidente Territoire Lorraine : **Anne-Marie COUPAS** - HARMONIE MUTUELLE
- Vice-Président : **François ROSSO** - HARMONIE MUTUELLE
- Vice-Président : **Michel PANNEQUIN** - MUTUELLE COMPLEMENTAIRE D'ALSACE
- Secrétaire général : **Patrice FORT** - FMF
- Secrétaire générale adjointe : **Nadine COLIN** - ISTYA
- Trésorier général : **Pascal BIVERT** - HARMONIE MUTUELLE
- Trésorière générale adjointe : **Véronique GROSSY** - MUTUELLE NATIONALE DES HOSPITALIERS

Composition
du Conseil
d'Administration :
(40 Administrateurs)



Depuis le 1^{er} janvier 2017, les Unions régionales d'Alsace, de Champagne-Ardenne et de Lorraine ont fusionné pour devenir la Mutualité Française Grand Est. Pouvez-vous présenter la structure en quelques mots ?

La nouvelle entité représente plus de 2,6 millions de personnes protégées par une mutuelle et fédère près de 180 mutuelles. Elle dispose de 131 services de soins et d'accompagnement mutualistes sur l'ensemble du territoire Grand Est. 26 personnes sont employées par la Mutualité Française Grand Est. Le siège est situé à Nancy, des établissements secondaires sont basés à Reims, Strasbourg, Sainte-Savine, Epinal et Metz.

Comment s'organisent les activités de l'Union régionale ?

Cinq pôles ont été créés : Secrétariat - Politiques & Services, Prévention Promotion Santé - Priorité Santé Mutualiste, Relations publiques - Coordination des mandats, Communication - Formation, Service aux mutuelles. Des coordinatrices sont en charge de la gestion de chaque pôle. Trois assistantes de terri-

toire (Alsace, Champagne-Ardenne et Lorraine) assistent techniquement et administrativement le Vice-président de Territoire et la Direction et assurent le relais des demandes des mutuelles locales.

Les relations publiques sont une nouveauté pour l'Union régionale ?

En effet. Nous souhaitons déployer une véritable politique de stratégie d'influence afin d'établir des relations régulières avec les élus du département, et au-delà avec l'ensemble des partenaires du mouvement social. Notre objectif est également de présenter et défendre les positions de la Mutualité sur tous les sujets d'actualité au sein des instances où nous siégeons.

Quelles sont vos perspectives pour cette année ?

La volonté de la nouvelle Union est de défendre l'intérêt, l'image et la notoriété de la Mutualité et des mutuelles et d'installer notre Union dans le paysage sanitaire et social de la région Grand Est.

SANTÉ

LA SANTÉ AU CŒUR DES DÉBATS ÉLECTORAUX

Mise en place par la Fédération Nationale de la Mutualité Française, l'initiative « Place de la Santé » a fait l'objet de trois cafés-débats dans la région Grand Est.

L'objectif est de donner la parole aux usagers et relayer leurs attentes en matière de santé et de protection sociale auprès des candidats à l'élection présidentielle. Dans la région Grand Est, à Reims, Strasbourg et Nancy, cette initiative a également permis de réunir de nombreux citoyens et médias dans différents lieux publics. Financement de la Sécurité Sociale, déserts médicaux, prévention, complémentaires santé, médecine du futur, les sujets abordés furent variés et suscitèrent de vifs débats. Durant ces temps d'échanges, les interrogations des usagers ont été relayées en direct sur le site Placedelasanté.fr afin d'être transmises aux équipes en charge de l'organisation du grand rassemblement du 21 février,

où les candidats à l'élection présidentielle ont été réunis à Paris afin de présenter en détail leurs projets respectifs sur le thème de la santé et de la protection sociale. « L'objectif de ce grand rendez-vous (...) étant de profiter de ce moment unique et privilégié pour permettre aux Français d'interpeller directement les candidats sur ces questions prioritaires » a rappelé Thierry Beaudet, Président de la Mutualité Française.

LES CAFÉ-DÉBAT ORGANISÉS PAR LA MUTUALITÉ FRANÇAISE GRAND EST

- **A Nancy** : le 6 février avec Anne-Marie COUPAS
- **A Reims** : le 16 février avec Alain FAYE
- **A Strasbourg** : le 20 février avec François KUSSWIEDER



WWW

UN NOUVEAU SITE INTERNET POUR LA MUTUALITÉ FRANÇAISE GRAND EST

Les Unions régionales de la Mutualité Française seront dotées cette année de nouveaux sites Internet. Déclinés à partir du modèle fédéral, ils seront le portail de la Mutualité Française en région.

Pour la région Grand Est, le site Internet est actuellement en cours d'élaboration et sera opérationnel courant avril 2017.

LES SERVICES DE SOINS ET D'ACCOMPAGNEMENT EN RÉGION GRAND EST

Les Unions Territoriales de la Mutualité Française proposent une offre de Services de Soins et d'Accompagnement Mutualistes au travers d'établissements et services mutualistes qui regroupent des professionnels dans le domaine de la santé et du service à la personne. Les établissements et services mutualistes sont accessibles à tout public, adhérents mutualistes ou non, privilégiant la qualité des services tout en proposant des solutions limitant le reste à charge.

L'offre des Services de Soins et d'Accompagnement Mutualistes sur le territoire Grand Est concerne des centres d'audition, des centres dentaires, des centres médicaux, des centres optiques, un centre d'hébergement et de réinsertion sociale, des établissements d'hébergement pour personnes âgées dépendantes, des hospitalisations à domicile, une parapharmacie, des pharmacies et des services de soins infirmiers à domicile.

Pour découvrir l'ensemble des SSAM Grand Est, connectez-vous aux sites suivants :

www.mf-alsace.fr
(territoire Alsace)



www.servicesetsantemutualistes.fr (territoire Champagne-Ardenne)



www.utml.fr
(territoire Lorraine)



« MANGEZ, BOUGEZ, C'EST FACILE » SUR L'ENSEMBLE DE LA RÉGION GRAND EST



Contact Alsace :
Manon LALANNE

mlalanne@mfge.fr - 03.68.71.00.15

Contact Lorraine :
Christelle GILE

cgile@mfge.fr - 06.80.42.56.14

Contacts Champagne-Ardenne :

Clara CHWATACZ

cchwatacz@mfge.fr - 06.17.86.39.83

Elodie PARISOT

eparisot@mfge.fr - 06.35.17.01.12



Forte de son succès en 2015 et 2016, l'action « Mangez Bougez c'est facile » se poursuit en 2017 sur l'ensemble de la région Grand Est. Proposée sous forme de stands d'informations ou d'ateliers théoriques et pratiques, ce programme s'adresse aux bénéficiaires des Maisons de Santé (ou habitants des alentours) en leur permettant d'améliorer leurs connaissances et pratiques autour de la nutrition. L'objectif général de ce programme étant de prévenir l'apparition (ou l'aggravation) des maladies chroniques. A Neuhof en Alsace par exemple, la Mutualité Française Grand Est s'associe depuis trois ans au Printemps de la Santé en proposant des ateliers culinaires autour du miel, des goûters et petits déjeuner santé, des cafés « bien-être », des initiations aux activités physiques ou encore des ateliers « santé environnementale ». Une semaine d'action a également été organisée en 2016 afin de permettre aux habitants de Neuhof de découvrir les acteurs en santé et nutrition de leur quartier.

Plus d'infos sur les actions « Mangez Bougez c'est facile » proches de chez vous :

- à **Neuhof (67)** le 27 avril à la Maison Urbaine de Santé 2 A rue de Brantôme
- suivi d'ateliers du 15 mai au 03 juillet
- à **Strasbourg (67)** le 21 avril au centre de santé MGEN, place du Pont aux Chats
- à **Nancy (54)** le 26 avril, au centre médical et dentaire de la MGEN, 6 rue Desilles de 9H à 12H30 - 13H à 17H.
- à **Metz (57)**, le 05 avril, au centre dentaire mutualiste, 3 rue de Verclay de 9H à 12H - 13H à 17H.
- à **Remiremont (88)** le 27 avril, au centre dentaire mutualiste, 43 rue Charles de Gaulle de 9H30 à 12H - 13H à 16H30.
- à **Verdun (55)** le 04 avril, au centre dentaire mutualiste, 30 rue d'Anthouard de 9H à 12H - 13H à 17H.
- à **Thionville (57)** le XX/XX
- à **Châlons-en-Champagne (51)**, le 03 avril au centre dentaire mutualiste, 3 rue

Juliette Récamier

- à **Saint-Dizier (52)** le 04 avril à la MSP du Vert Bois centre médical 1bis rue Paul Cézanne (Immeuble Liez)
- à **Rethel (08)** le 06 avril au centre dentaire mutualiste 28 rue Thiers (stands et ateliers)
- à **Troyes (10)** le 24 avril au centre polyvalent mutualiste, 18 rue Emile Zola
- à **Chaumont (52)** le 27 avril au centre dentaire mutualiste 9 bd De Lattre de Tassigny (suivi d'ateliers).



« AIDANTS, VOTRE SANTÉ PARLONS-EN » DANS LA MEUSE ET LES VOSGES



Déjà mis en place en Lorraine, le programme « Aidants, votre santé parlons-en » s'étend cette année à la Meuse et aux Vosges ! S'adressant aux « personnes non-professionnelles qui viennent en aide à une personne dépendante de leur entourage pour les activités de la vie quotidienne », ce cycle d'ateliers sera précédé d'un temps de film-débat ouvert à tous et baptisé « Ensemble ! ». Les personnes intéressées pourront ensuite s'inscrire et participer à trois ateliers portant sur des thèmes aussi variés que « Être aidant et bien se nourrir », « Trouver un équilibre » ou « Mieux se connaître pour mieux communiquer ». Grâce à la mobilisation d'un grand nombre de partenaires (associations locales d'aide à la personne, structures de soins, maisons de retraite, ESAD, ADMR, Centres hospitaliers, ADAPEI, IME, France Parkinson, France Alzheimer, Plate-forme de répit, Communauté de communes,

Villes, etc.), ce programme permet aux aidants d'éviter l'épuisement en leur offrant un accompagnant afin qu'ils ne s'investissent pas au-delà de leurs limites (morales comme physiques). Il participe également à la lutte contre l'isolement de l'aidant et de son proche et propose enfin un soutien afin que l'aidant ne soit pas réduit à ce seul rôle. En d'autres termes, ces ateliers ont pour objectif de favoriser la conciliation de son rôle d'aidant auprès de son proche en veillant à rester en santé.

● **Remiremont (88)** : film-débat « Ensemble » le 25 avril + ateliers sur inscription du 2 au 16 mai

● **Ligny-en-Barrois (55)** : film-débat « Ensemble » le 31 mars + ateliers sur inscription du 14 avril au 12 mai

Contact : Marie PAGLIA
mpaglia@mfe.fr - 06.85.93.70.24

« LE TRAVAIL, C'EST LA SANTÉ ? OUVRONS LE DIALOGUE » ! EN RÉGION GRAND EST

La Mutualité Française Grand Est, en partenariat avec plusieurs mutuelles, a lancé en 2016 en Champagne-Ardenne un programme consacré à la santé au travail à destination des adultes actifs. Ces Rencontres Santé, composées d'un temps de théâtre-débat intitulé « Le travail, c'est la santé ? Ouvrons le dialogue ! » et d'ateliers « Mieux être en tête » abordent la problématique des risques psychosociaux sous un angle positif, en aidant les ac-

tifs à développer des facteurs de protection de leur santé mentale. En 2017, ce programme s'étendra à l'ensemble de la région Grand Est. Pour en savoir plus sur Rencontres Santé « Le travail, c'est la santé ? » et « Mieux être en tête » :

AGENDA

- **Fil Mauve ®** (à destination des aidants de personnes atteintes de la maladie d'Alzheimer ou de maladies apparentées) à Blamont (54) :
- Film-débat « Ta mémoire, Mon Amour ! », ouvert à tous, le jeudi 16 mars
- Ateliers, sur inscription : du 30 mars au 11 mai
- **Café des aidants** tous les 1^{ers} jeudis du mois au 6 rue de la Douane à Strasbourg (67)
- **Rencontre « aidant-aidé et si on jouait ensemble ? »** tous les 2^{èmes} vendredis du mois à la Maison des Aînés de la Robertsau 18 rue de la Doller à Strasbourg (67)
- **Atelier médicament et prévention des chutes** : le mardi 21 mars à Bar-le-Duc (55)
- **Conférence-débat sommeil** : Bar-le-Duc (55) le 03/04 - Tomblaine (54) le 06/04 - Amnéville (57) le 08/06 - Gérardmer (88) le 09/06
- **Conférence et parcours prévention « Vision-Audition »** : en mai/juin à Bar-le-Duc (55)
- **Journée Nationale de l'Audition** :
- 16 mars au centre d'audition 18 rue Emile Zola à Troyes (10)
- 21 et 23 mars au centre d'audition du 11 rue des Elus à Reims (51)
- le 21 mars à la médiathèque 12 place de la République à Rouffach (68), suivie d'une conférence-débat consacrée à l'audition à l'auditorium du CFA 8 rue aux Remparts (donnée une seconde fois le 28 mars au même endroit)
- le 30 mars « concert pédagogique Peace and Love » à Colmar (CMRA Le Grillen - 68)
- **Ateliers « Mieux être en tête »** à partir du 30 mars au centre polyvalent du 18 rue Emile Zola à Troyes (10)
- **Ateliers « Dépression : comprendre pour mieux agir »** à partir du 27 avril à la salle communale d'Altenstadt (67)
- **Stand « Seniors dans la ville »** le 6 mai place Kléber à Strasbourg (67)
- **Ateliers « Bientôt la retraite »** à partir du 9 mai au centre Canopé, 10bis boulevard Gambetta à Chaumont (52)
- **Journée nationale de l'hypertension artérielle** : le 19 mai à la pharmacie mutualiste du 59 avenue Gallieni à Sainte-Savine (10)
- **Conférence « Vieillir, désir et plaisir »** le 27 mai au Pôle Seniors du 8-10 rue de la Rochefoucauld à Sedan (08) suivie de la conférence « Seniors, dormez sur vos deux oreilles » le 9 juin au même endroit.

PACK FUTIS

39€*

**Monture
+
2 verres
RÉSISTANTS
AUX RAYURES**

DERRIÈRE CE PETIT PRIX
SE CACHE UN
GRAND
PROFESSIONNEL

LES OPTICIENS MUTUALISTES
VOTRE VUE. NOTRE PRIORITÉ.



* Offre valable du 02/01/2017 au 30/06/2018 pour l'achat d'un équipement composé d'une monture à choisir dans la sélection présentée en magasin équipée de deux verres organiques standards durcis indice 1,5, blancs ou teintés. L'équipement « Futis » en verres unifocaux standards sera facturé 39€ TTC (sphère de -8,00 à +6,00, cylindre de 0,25 à 4,00, sphère + cylindre ≤ 6,00). Offre valable dans les magasins participant à l'opération et non cumulable avec d'autres offres, promotions et avantages. Dans la limite des stocks disponibles. Ce dispositif médical est un produit de santé réglementé qui porte au titre de cette réglementation le marquage CE. Janvier 2017. Visaudio SAS - RCS Paris 492 361 597 au capital social de 6 000 000 euros. SCORE DDB®