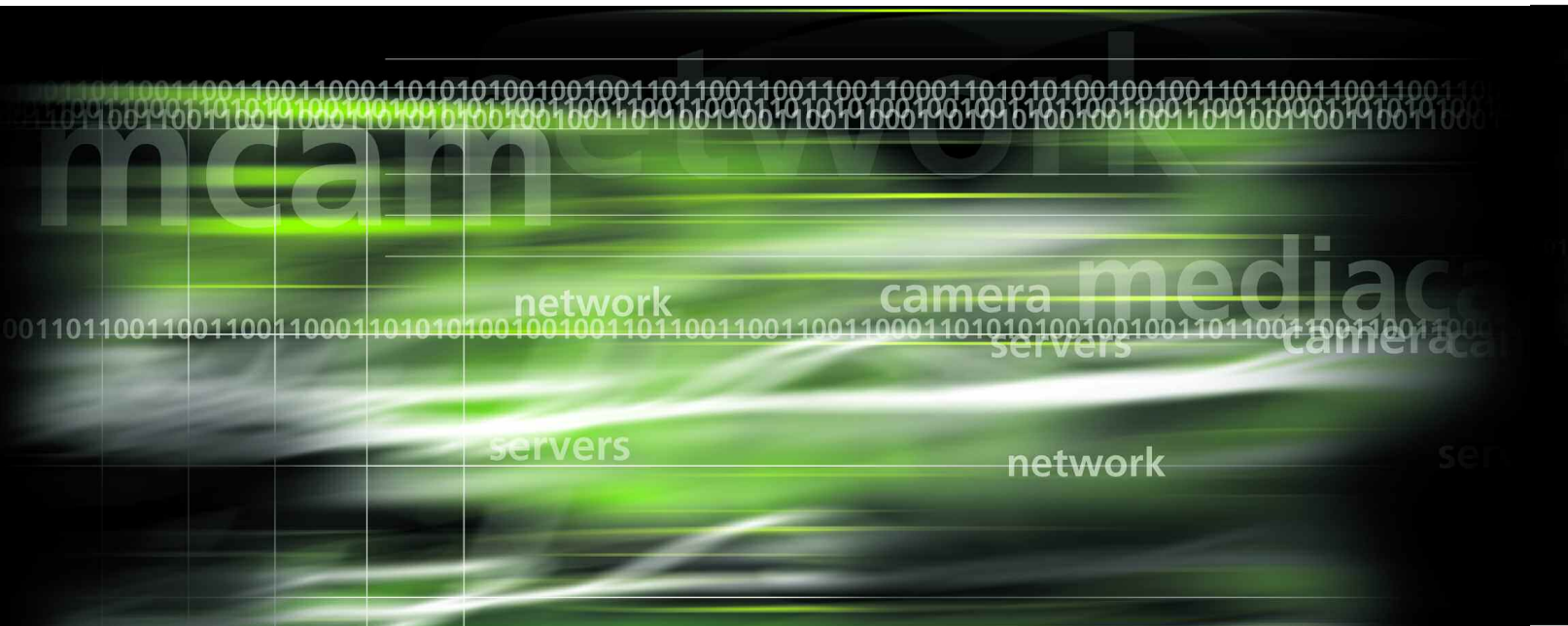


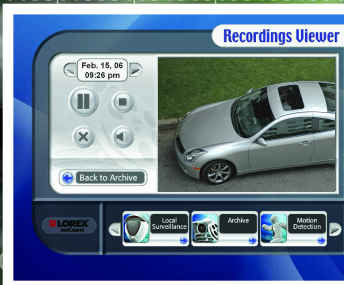
www.lorexcctv.com

Lorex Technology Inc.
300, rue Alden, Markham, Ontario, Canada L3R 4C1

Société Lorex.
3700, chemin Koppers, Suite 504, Baltimore, Maryland, 21227



GUIDE D'UTILISATEUR

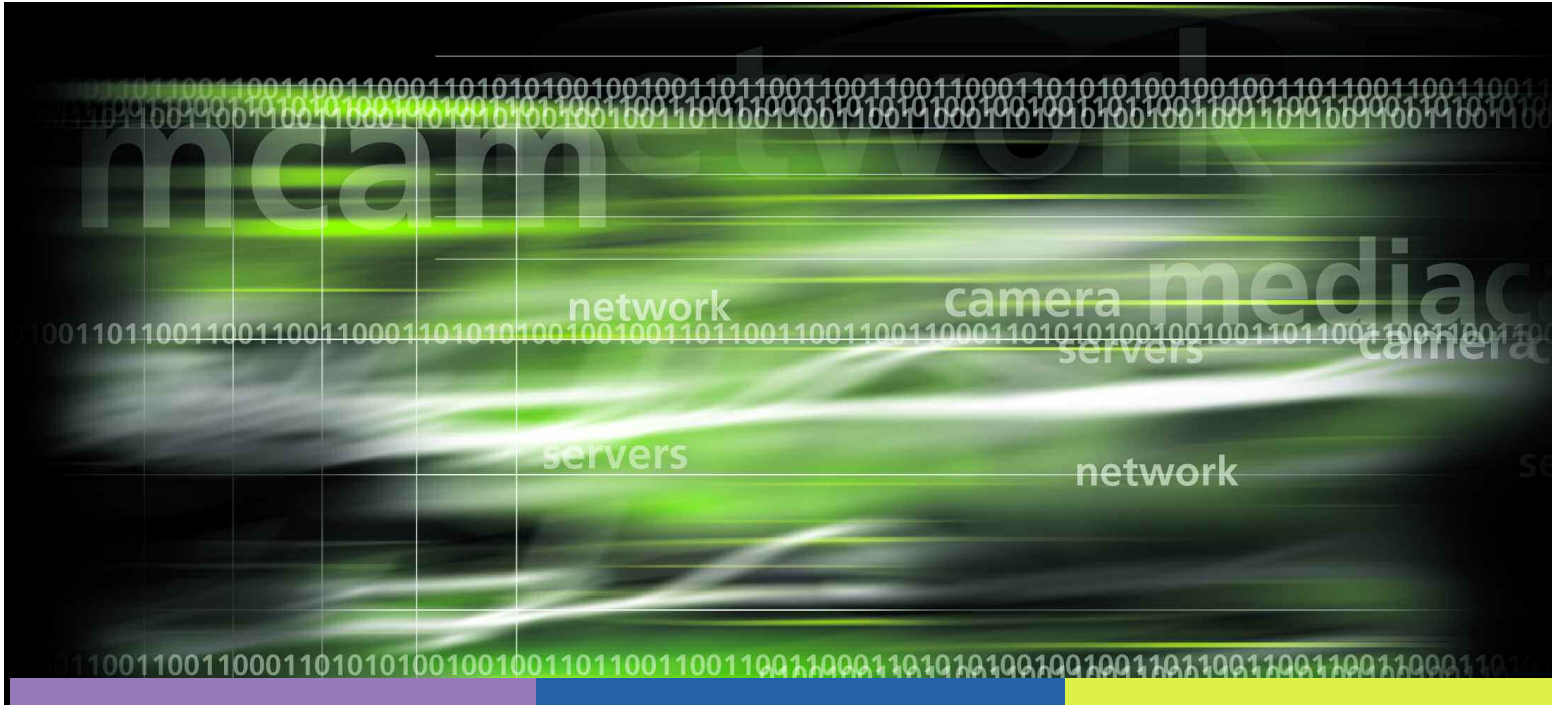


mCAM™

LOREX®



www.lorexcctv.com



Sous les lois de droits d'auteur, ces documents ne peuvent pas être copiés, photocopiés, reproduits, traduits ou réduits de tout moyen électronique ou formulaire lisible à la machine, en partie ou en entier, sans le consentement écrit à l'avance de Lorex Technology Inc, sauf de la manière décrite dans cette documentation.

© Droits d'auteur, 2007. Lorex Technology Inc., 300, rue Alden, Markham, Ontario, Canada L3R 4C1

Révision de document 4.0

À PROPOS DE CE GUIDE

Ce guide est conçu pour vous fournir des instructions approfondies pour l'emploi des produits mCAM. Nous reconnaissons que la plupart des fonctions et des caractéristiques du matériel mCAM et du logiciel mCAM ont une conception intuitive. Cependant, pour des fonctions et des caractéristiques qui ne sont pas parfaitement claires, nous avons conçu quelques icônes pour expliquer des renseignements importants ou des instructions pour vous. Les icônes que vous verrez à travers ce guide sont les suivants:



INFO – Fournit des renseignements supplémentaires sur une caractéristique ou une fonction pour vous aider à mieux comprendre nos produits.



ATTENTION – Fournit des renseignements sur les caractéristiques et les fonctions qui dépendent d'autres facteurs ou qui donnent des résultats inespérés.

TABLE DES MATIÈRES

<p>1 Installation du logiciel 2 – 4</p> <hr/> <p>2 Installation du matériel 5</p> <hr/> <p>3 Utiliser le programme mCAM</p> <p>Menu principal 6 – 7 <i>Régler la page d'accueil</i></p> <p>Surveillance locale 8 <i>Activer/arrêter la vidéo</i> <i>Activer / retirer la sourdine</i> <i>Activer / retirer la sourdine</i> <i>Prises instantanées</i></p> <p>Sélectionner l'appareil 9 <i>Sélectionner l'appareil vidéo</i> <i>Sélectionner l'appareil audio</i></p> <p>Archiver 10 – 11 <i>Recherche d'archives</i> <i>Visualiser les enregistrements et les prises instantanées</i></p>	<p>Détecteur de mouvements 12 – 13 <i>Régler les jours et l'heure</i> <i>Régler les actions</i> <i>Régler la sensibilité</i></p> <p>Événements programmés 14 – 15 <i>Régler les jours et l'heure</i> <i>Régler les actions</i></p> <p>Préférences 16 <i>Supprimer les enregistrements</i> <i>Supprimer les prises instantanées</i> <i>Courriel</i> <i>Régler la page d'accueil</i></p> <p>Sélectionner la langue 17</p> <p>À propos de 18</p> <hr/> <p>4 Surveillance à distance 19</p>
--	--

INSTALLATION DU LOGICIEL



Cette section vous montrera comment installer le programme mCAM à votre ordinateur.



1

Insérez le CD du logiciel du programme mCAM dans le lecteur CD-ROM de votre ordinateur.

Le CD va démarrer le programme d'installation automatiquement. Suivez les indications sur l'écran.

Exigences minimales du système :

- Windows XP
- Pentium IV
- Mémoire vive de 256 MB (recommandation : 512 MB)
- Mise en mémoire de 200 MB
- Windows Media Center/VC est requis si vous voulez mettre en marche le logiciel Media Center ci-joint
- Connexion à l'Internet (DSL ou modem câble)
- Windows Media Player 9 ou une version plus récente pour se brancher à distance

* Visitez www.lorexctv.com pour obtenir les versions les plus récentes du logiciel.



2



3



Si le CD ne démarre pas l'installation automatiquement :



Ouvrez Mon Ordinateur



Faites le double clic sur votre icône de CD-ROM

Faites le double clic sur Setup.exe

2 INSTALLER LE MATÉRIEL



Procédure d'installation – Cette section vous montrera comment brancher votre caméra mCAM à votre ordinateur

Toutes les caméras mCAM de Lorex® présentent une interface USB simple à votre ordinateur.



Branchez le connecteur USB au port USB de votre ordinateur



Installez votre caméra

Le support d'installation universel et l'attache d'installation vous permet de placer le mCAM n'importe où.



Attache d'installation

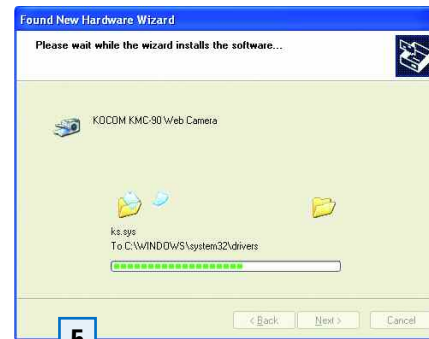
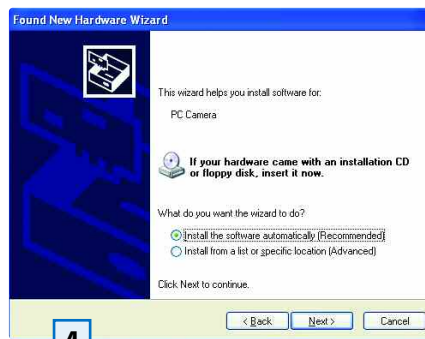


Installation au mur



Installation sur un bureau

Votre ordinateur détectera la caméra. Suivez les étapes du sorcier informatique ci-dessous.



3 UTILISER LE PROGRAMME MCAM

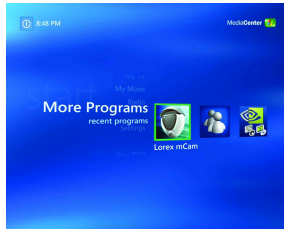


Cette section vous familiarisera au programme du logiciel mCAM.

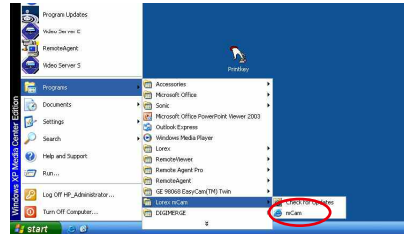
mCAM peut être utilisé comme un programme de Media CenterMC (sur les ordinateurs avec Windows Media CenterMC) ou comme un programme de navigateur Web sur d'autres systèmes d'exploitation de Windows



1A Pour les systèmes avec MediaCenter^{MC} naviguez à Plus de programmes



2A Pour les systèmes qui utilisent d'autres systèmes d'exploitation de Windows* (vérifiez les exigences minimales du système)



Sélectionnez Démarrage ---> Tous les programmes ---> Lorex mCAM ---> mCAM pour obtenir l'accès au menu principal. Ceci lancera mCAM dans votre navigateur Web.

B



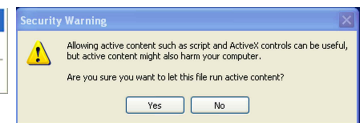
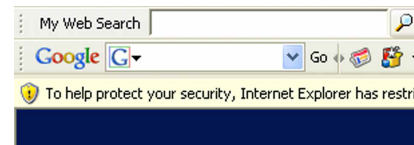
Sélectionnez l'icône mCAM pour ouvrir le programme mCAM.



Utilisez les flèches et le bouton OK sur votre télécommande pour naviguer et sélectionner les fonctions.

B Permettez le contenu actif sur la barre de sécurité (uniquement une fois)

Ceci permet que la commande ActiveX soit mise en marche pour cette session, mais vous devrez faire ceci à chaque fois que vous voudrez mettre ce programme en marche:
1. Faites le clic sur la barre de sécurité et sélectionnez Autoriser le matériel bloqué à partir du menu déroulant.
2. Faites le clic sur Oui sur l'avis sécurité airt



3

UTILISER LE PROGRAMME MCAM



Cette page est où vous pourrez voir la vidéo en direct à partir de votre mCAM



Appuyez sur ce bouton pour lire la vidéo en direct.

Appuyez sur ce bouton pour arrêter la vidéo en direct.



Appuyez sur ce bouton pour activer la sourdine

Appuyez sur ce bouton pour enlever la sourdine



Appuyez sur ce bouton pour enregistrer la vidéo en direct.

Appuyez sur ce bouton pour arrêter l'enregistrement.



Appuyez sur ce bouton pour prendre une photo de la vidéo en direct en tout temps.



Appuyez sur ce bouton pour diffuser la vidéo en direct.

Appuyez sur ce bouton pour arrêter de diffuser la vidéo en direct.

* Référez à la section de surveillance à distance (page 19) dans ce guide.



La vidéo doit être en marche dans la fenêtre de surveillance locale pour que le détecteur de mouvements et les événements programmés fonctionnent.



Vous devez utiliser les flèches et le bouton OK sur votre télécommande pour sélectionner lecture, arrêt, sourdine et enregistrer.



Si l'écran vidéo clignote avec un cadre rouge, ceci veut dire que le logiciel détecte du mouvement. Voir la page 12.

3

UTILISER LE PROGRAMME MCAM



Cette page vous permet de récupérer les enregistrements et les prises instantanées sauvegardés antérieurement.

1

Specify and Search

Spécifiez et recherchez

Réglez le critère de recherche en spécifiant l'année, le mois et le jour. Sélectionnez les enregistrements et les prises instantanées.

Search Archive

Appuyez sur le bouton Sélectionnez archive.

2

Select Item

Sélectionnez un article

Sélectionnez l'article que vous désirez voir.

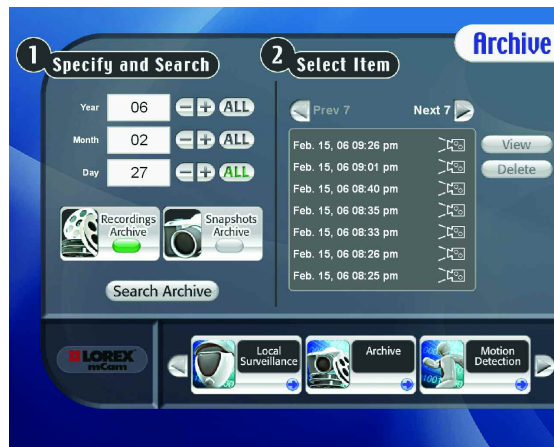


Appuyez sur les flèches pour voir plus d'articles archivés.

View

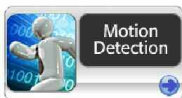
Delete

Sélectionnez pour voir ou supprimer des éléments dans l'archive.



Si vous sélectionnez TOUS pour l'année, vous cherchez l'archive pour des articles créés cette année. Si vous sélectionnez TOUS pour le mois, vous cherchez l'archive pour des articles créés ce mois pour l'année spécifiée. Si vous sélectionnez TOUS pour la journée, vous cherchez l'archive pour des articles créés ce jour dans le mois et l'année spécifiés.

3 UTILISER LE PROGRAMME MCAM



Cette page vous aidera à installer votre caméra pour enregistrer la vidéo et prendre des prises instantanées automatiquement, selon le mouvement dans le champ de vision de votre caméra.

1 Set Days

Réglez les jours

Sélectionnez quels jours de la semaine le mCAM surveillera les mouvements.

2 Set Time

Réglez l'heure

Sélectionnez la portée de temps de surveillance de mouvement pendant les jours sélectionnés ci-dessus.

3 Next

Save Changes

Prochain

Sauvegardez les changements avant de quitter cette page.



La détection de mouvements est allumée uniquement si au moins une journée est sélectionnée.

Set Actions

1 Set Actions

Réglez les actions

Sélectionnez les actions que mCAM doit prendre lorsque le mouvement est détecté.

2 Next

Save Changes

Suivant

Sauvegardez vos changements avant de quitter cette page.

Set Sensitivity

1 Motion Level

Niveau de mouvement

Sélectionnez le niveau de mouvement exigé pour que mCAM déclenche une action.

2 Light Level

Niveau d'éclairage

Sélectionnez le niveau d'éclairage dans votre environnement.

3 Next

Save Changes

Suivant

Sauvegardez vos changements avant de quitter cette page.



De manière à utiliser la caractéristique de prises instantanées par courriel, vous devrez régler vos paramètres de courriels sortants sur la page de préférences.



Un niveau de mouvement plus élevé veut dire une plus grande sensibilité aux mouvements plus petits. Un niveau d'éclairage plus élevé rend la caméra moins sensible au mouvement dans des zones plus obscures.



Essayez des différents réglages de niveau d'éclairage et de mouvement jusqu'à ce que les résultats désirés soient archivés.

3 UTILISER LE PROGRAMME MCAM



Cette page vous aidera à régler le programme mCAM pour enregistrer des vidéos ou pour prendre des prises instantanées selon certains jours pendant des moments spécifiques.

1 Set Days

Régler les jours

Sélectionnez les jours de la semaine pour programmer un événement de mCAM.

2 Set Time

Régler l'heure

Réglez l'heure des jours sélectionnés pour commencer l'événement.

3 Next

Save Changes

Suivant

Sauvegardez vos changements avant de quitter cette page.



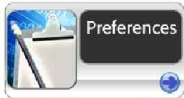
Les événements programmés sont allumés uniquement si au moins une journée est sélectionnée.



La vidéo enregistrera au moment spécifique.

3

UTILISER LE PROGRAMME mCAM



Cette page est où vous pouvez régler les paramètres du système complet du programme mCAM.

Delete Recordings

Supprimer les enregistrements

Sélectionnez les enregistrements qui doivent être purgés de l'archive d'enregistrements selon l'âge. Sélectionnez Sauvegarder les changements pour purger l'archive d'enregistrements.

Delete Snapshots

Supprimer les prises instantanées

Sélectionnez les prises instantanées qui doivent être purgées de l'archive de prises instantanées selon l'âge. Sélectionnez Sauvegarder les changements pour purger l'archive de prises instantanées.

Email/SMTP

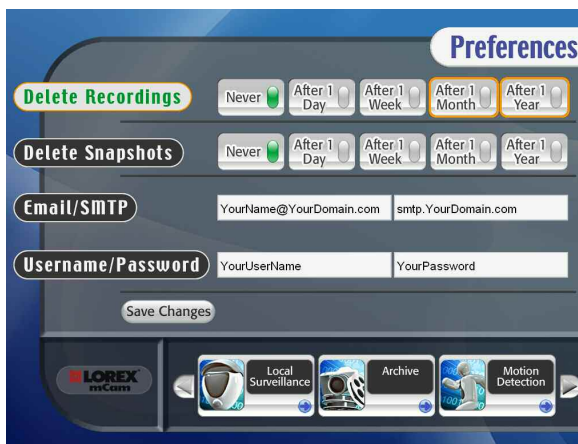
Courriel/SMTP

Inscrivez votre adresse courriel locale.
Inscrivez votre adresse de serveur courriel (SMTP) sortant.

Username/Password

Nom d'utilisateur/mot de passe

Inscrivez l'information pour ouvrir une session pour votre serveur courriel SMTP sortant.



Les adresses courriel et SMTP, ainsi que le nom d'utilisateur et le mot de passe, sont les mêmes renseignements que vous inscrivez lorsque vous configurez les programmes courriel pour les courriels sortants, comme Outlook ou Outlook Express.



Vous pouvez retourner à la page de préférences en tout moment pour purger l'archive d'articles non désirés.

Save Changes

Sauvegardez vos changements.

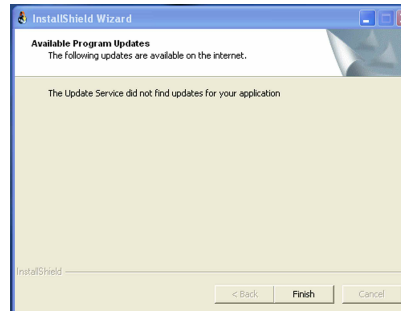
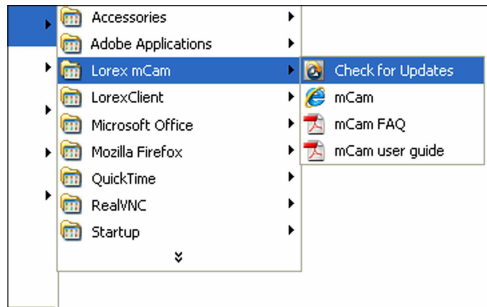
3 UTILISER LE PROGRAMME MCAM



Cette page fournit nos numéros de téléphone et votre version de logiciel.



Si vous appelez le support technique, vous aurez besoin du numéro de version de logiciel.



Vous pouvez chercher des mises à jour du programme, des questions fréquemment posées en faisant le clic sur Start/Programs/Lorex mCAM/Chercher les mises à jour.

4 SURVEILLANCE À DISTANCE



Windows Media Player

Cette section vous familiarisera avec l'utilisation de Windows Media Player pour voir votre caméra à distance.

SUR VOTRE ORDINATEUR LOCAL À L'ÉCRAN DE SURVEILLANCE LOCAL (l'ordinateur qui met en marche le programme mCAM)

- 1 Appuyez sur le bouton de diffusion 



Note : Ne fermez pas l'écran de surveillance locale, car ceci débranchera la diffusion.

- 4 Inscrivez l'URL – `http://a.b.c.d:9868` – a.b.c.d est l'adresse IP de l'ordinateur qui met en marche le programme mCAM. Faites le clic sur OK.



- 4 Maintenant, vous pourrez visualiser la diffusion en direct à partir de Windows Media Player.



Pour obtenir des renseignements détaillés pour déterminer votre adresse IP, configurer votre router et l'acheminement de ports, veuillez visiter notre site Web au www.lorexctv.com et faites le clic sur la section des guides de consommateurs pour voir le guide pour acheminer les ports du router.

SUR VOTRE ORDINATEUR À DISTANCE

- 2 Ouvrez Windows Media Player (faites le clic sur Démarrer/Tous les programmes/Amusement/Windows Media Player)



- 3 À partir de l'écran de Windows Media Player, sélectionnez l'article de menu Fichier --> Ouvrir URL.



mcam

network

camera

mediac



LOREX

servers

camera

www.lorexcctv.com

network

ser

