

Guía de maestros



recomendado para niños de 8 años en adelante

por Lynn Álvarez

obra teatral basada en el libro de Pam Muñoz Ryan, *Esperanza Rising*, traducido al español por Nuria Molinero como *Esperanza renace*; música de Victor Zupanc

dirigida por Lisa Portes, dirección musical de Mark Elliott

Guía para maestros preparada por

Shea Corpora, Adam Elliott, Daniella Mazzio y Lauren Quinlan

Traducción española por Kolin Jordan

Traducción corregida bajo la dirección de María Luisa Ortega Hernández, PhD, por los siguientes estudiantes de traductología, Departamento de Lenguas Modernas de la Universidad DePaul: Mariela Casimiro, Yessica Chu, Aida Craciunean, Alexandra Fernandes, Alejandra Jara, Karina Klimek, Citlali Ochoa, Martin Reader, Alma Rosales y Lizbeth Sánchez

8 octubre - 14 noviembre 2015

DePaul's Merle Reskin Theatre
60 E. Balbo Drive, Chicago
(Nótese que no es una dirección postal)

THE
**THEATRE
SCHOOL**
AT DePaul University

theatre.depaul.edu
theatreboxoffice@depaul.edu
theatregroupsales@depaul.edu

Taquilla y entradas de grupo: (312) 922-1999

Las guías de maestros están preparadas por la Escuela de Teatro de la Universidad DePaul.	¡Bienvenidos, maestros!.....3
	¡Bienvenidos, estudiantes!4
Las guías se distribuyen gratuitamente a los maestros y están disponibles en línea a todos los que compren boletos. Su función es ser una herramienta que facilite el aprendizaje, el intercambio de ideas y potencie la experiencia teatral de nuestra audiencia.	¡El viaje de Esperanza!.....5
theatre.depaul.edu	¿Quién es Pam Muñoz Ryan?.....5
	Género: la ficción histórica.....6
Dramaturgia: Shea Corpora, Adam Elliott, Daniella Mazzio, Lauren Quinlan	Adaptación.....7
Asesor de dramaturgia: Ernie Nolan	¿Quién es la dramaturga?7
Editores de la facultad y del personal: David Keohane, Ernie Nolan, Leslie Shook	Levanta la mano si8
Traductor de español: Kolin Jordan	<i>Pensamientos: Crecer es una frontera que hay que cruzar</i>8
Traducción corregida bajo la dirección de María Luisa Ortega Hernández, PhD, por los siguientes estudiantes de traductología, Departamento de Lenguas Modernas de la Universidad DePaul: Mariela Casimiro, Yessica Chu, Aida Craciunean, Alexandra Fernandes, Alejandra Jara, Karina Klimek, Citlali Ochoa, Martin Reader, Alma Rosales y Lizbeth Sánchez	<i>La escuela de Esperanza</i>9
Director artística de Chicago Playworks: Lisa Portes	<i>Juega y aprende</i>10
Taquilla: (312) 922-1999	<i>Pensamientos: La vida puede cambiar en un instante</i>11
Representante de entradas de grupo: Laura Rice (312) 922-1999	<i>Juega y aprende</i> 11-13
Nótese que algunos enlaces pueden haber cambiado desde que se publicó esta guía.	<i>Pensamientos: Lo que amas nunca te deja</i>13
	<i>La escuela de Esperanza</i>14
	<i>La escuela de Esperanza</i>15
	<i>Juega y aprende</i>16
	Bibliografía en la red.....17
	Horario de la temporada.....18
	Metas del programa de Chicago Playworks:
	• Brindar una experiencia de teatro en vivo a los estudiantes y maestros en el área metropolitana de Chicago.
	• Brindarles a los niños de Chicago un teatro que refleje sus experiencias en un ambiente contemporáneo, urbano y multiétnico.
	• Ofrecer a los directores, maestros y estudiantes servicios que contribuyan a alcanzar los objetivos de aprendizaje fijados por el estado de Illinois.
	• Integrar en el currículo escolar las funciones teatrales con la información y actividades de la guía de maestros.
	• Presentar nuestras funciones teatrales dentro de un horario adecuado y conveniente.
	• Comunicar información valiosa y sólida a los directores y maestros para ayudarles a tomar decisiones en beneficio de las necesidades de sus estudiantes.



¡Bienvenidos, maestros!

“ –Somos como el fénix que renace – dijo Abuelita –, con una nueva vida por delante”.

-Pam Muñoz Ryan, *Esperanza renace*
Traducción de Nuria Molinero

Bienvenidos al Teatro Merle Reskin de la Universidad DePaul y a la producción de Chicago Playworks de *Esperanza renace*, obra de Pam Muñoz Ryan, adaptada por Lynne Álvarez con música de Victor Zupanc. La obra está dirigida por Lisa Portes con la dirección musical de Mark Elliott.

Esta guía se ha preparado para ayudar a sus estudiantes a comprender y desentrañar los eventos que se desarrollan en el escenario con la ayuda de preguntas de debate, actividades y lecciones para uso en el aula, tanto antes como después de la función teatral. Al compartir este material, esperamos enriquecer las experiencias teatrales de sus estudiantes.

En esta guía usted encontrará lecciones de:

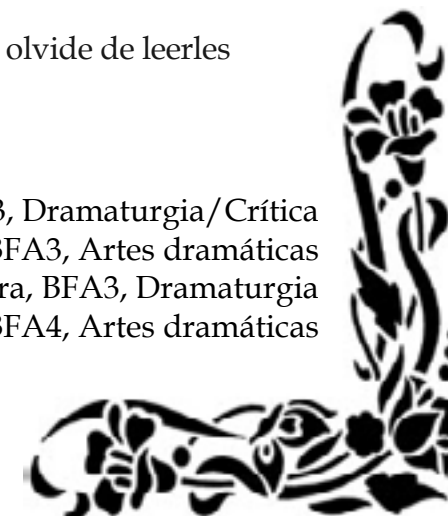
- **¡LA ESCUELA DE ESPERANZA!**
- **¡JUEGA Y APRENDE!**
- **¡PENSAMIENTOS!**

Cada parte de esta guía está cuidadosamente alineada con secciones de enfoque curricular. Estas corresponden a los objetivos de aprendizaje establecidos por el estado de Illinois. De esta forma, apoyamos la experiencia de los estudiantes en sus actividades escolares.

Gracias por traer a sus estudiantes a nuestro teatro. ¡Por favor no se olvide de leerles la carta de bienvenida antes de asistir a la función!

Comencemos...

Lauren Quinlan, BFA3, Dramaturgia/Crítica
Daniella Mazzio, BFA3, Artes dramáticas
Shea Corpora, BFA3, Dramaturgia
Adam Elliott, BFA4, Artes dramáticas





¡Bienvenidos, estudiantes!

¡Bienvenidos a los campos frondosos de México, los Estados Unidos de hace casi un siglo, y a nuestra producción de *Esperanza renace!*

Ustedes son muy importantes en nuestro proceso de contar la historia. Ver hoy *Esperanza renace* no será como ver una película – los actores en el escenario pueden ver y escuchar todo lo que hace la audiencia, y pueden responder inmediatamente. Necesitan toda su energía para hacer que México y el valle de San Joaquín cobren vida, pero también piden su atención para compartir la historia de Esperanza. Así que, por favor, no hablen con sus compañeros durante la obra. Por lo general, los asientos del teatro son más cómodos que los pupitres, pero, por favor, siéntense bien y mantengan los pies y las manos en su lugar.

Aunque México y el valle de San Joaquín son preciosos, ¡no tomen fotografías! En vez de fotos, dejen que las imágenes y los sentimientos se imprimen en la mente.

Por último, recuerden que en el teatro no se permite chicle, comida, ni bebida. La papaya dulce y pegajosa y las uvas jugosas tienen su lugar en las fiestas del escenario, pero no en los asientos.

¡Ya es hora de que comience nuestra historia! ¡Que la disfruten!

Lauren Quinlan, BFA3, Dramaturgia/Crítica
Daniella Mazzio, BFA3, Artes dramáticas
Shea Corpora, BFA3, Dramaturgia
Adam Elliott, BFA4, Artes dramáticas



¡El Viaje de Esperanza!

Esperanza Ortega es una muchacha joven y rica que no ha conocido más que una vida de vestidos lujosos, muñecas lindas y el amor incondicional de sus padres en su rancho de Aguascalientes, México. Una serie de cambios devastadores pone la vida de Esperanza boca abajo, forzándola a viajar a los Estados Unidos en búsqueda de una nueva vida en el valle de San Joaquín de California.

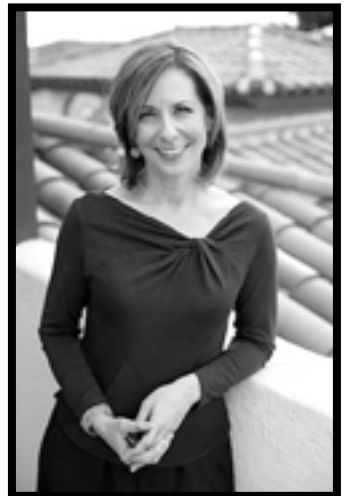
A Esperanza le cuesta formar una nueva identidad en su nuevo ambiente. Como mexicana que ha emigrado a los Estados Unidos, se enfrenta con la discriminación. Mediante el amor de su familia adoptiva en su nueva casa, Esperanza descubre su propia fuerza interior. Aprende que es posible encontrar la felicidad en cualquier circunstancia.

¿Quién es Pam Muñoz Ryan?

Pam Muñoz Ryan nació y creció en Bakersfield, California, en el valle de San Joaquín. Su abuela mexicana vivía a la vuelta de la esquina, y su abuela de Oklahoma vivía en la ciudad cercana de Lamont.

Muñoz Ryan dice, “cuando estaba con una, solía comer enchiladas, arroz y frijoles. Cuando estaba con la otra, comía frijoles de carilla, quingombó frito y tarta de durazno”.

Después de la universidad, llegó a ser maestra bilingüe, y luego dejó su trabajo en la educación para criar a sus propios hijos. Después de un tiempo, regresó a la universidad para hacer su maestría. Fue en ese momento que un profesor la animó a escribir.



Pam Muñoz Ryan
amazon.com

“Parte de la atracción de escribir se parece al encanto de leer. Las dos actividades son búsquedas excepto que cuando escribo, yo soy la creadora y escojo el camino... Puedo arreglar los asuntos de la vida a través de los viajes inesperados que emprendo con mis personajes”.

Hoy en día, Pam Muñoz Ryan es escritora a tiempo completo y vive con su esposo en la parte norte del condado de San Diego, cerca del océano Pacífico. Sus cuatro hijos, ya adultos, y sus variados séquitos van y vienen con frecuencia. Dos perros, Buddy y Sammie, la acompañan mientras trabaja.

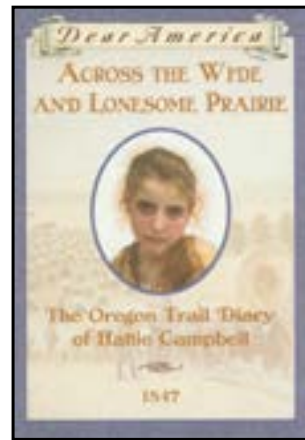


Género: La ficción histórica

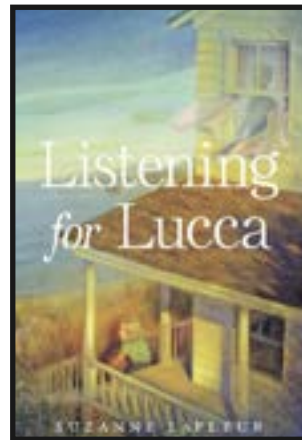
La ficción histórica es un género donde los personajes y los hechos de una historia no son reales, pero se establecen en un lugar y un tiempo reales. Esta forma puede usarse para ayudarnos a entender mejor nuestro pasado.

Mientras escribía *Esperanza renace*, Pam Muñoz Ryan creó el personaje de Esperanza usando las experiencias de su abuela; no creó un personaje completamente inventado. Inspirada en la vida de su abuela, escribió una historia llena de su propia imaginación. Esta obra usa personajes ficticios para explorar cómo sería inmigrar a los Estados Unidos durante la Gran Depresión y el fenómeno Dust Bowl ["Cuenco de Polvo"]. ¡He aquí otros libros excelentes de ficción histórica que puedes leer!

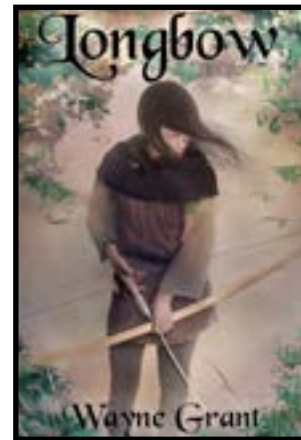
Ejemplos de ficción histórica



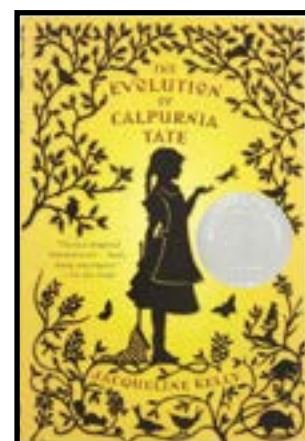
Dear America: Across the Wide and Lonesome Prairie by Kristiana Gregory



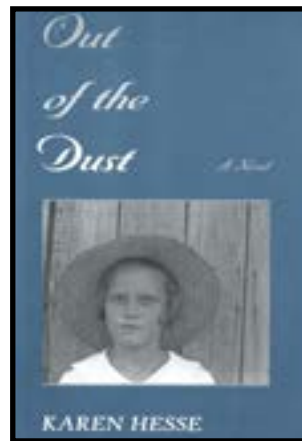
Listening for Lucca by Suzanne LaFleur



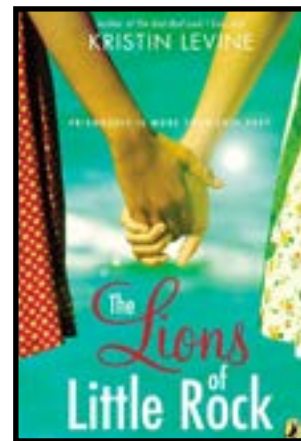
Longbow by Wayne Grant



The Evolution of Calpurnia Tate by Jacqueline Kelly



Out of the Dust by Karen Hesse



The Lions of Little Rock by Kristin Levine



Estándares curriculares de Illinois: Inglés/ Artes de lenguaje 2.A.2c. Identificar rasgos específicos de formas literarias (por ejemplo: ficción realista, ficción histórica, fantasía, narrativa, obras de no ficción, biografías, obras de teatro, formas literarias electrónicas).

¿Qué es una adaptación?

Una adaptación es una manera de contar una historia (como una película, obra de teatro o libro) reorganizada de otra forma. Por ejemplo, Lynne Álvarez adaptó el libro *Esperanza renace* para el escenario. Es posible que hayas visto las películas de *El Hombre Araña*, que han sido adaptadas a varias formas. Empezaron como una serie de libros de cómics; luego se convirtieron en dibujos animados, en varias películas, ¡y hasta en una obra musical en Broadway! Es posible que también hayas leído la serie de libros de *Harry Potter*, que ha sido adaptada a ocho películas mágicas a lo largo de diez años.

¡Tú creas adaptaciones diariamente y sin darte cuenta! En la escuela, puede que tus maestros te pidan que recuerdes un problema que hayas escuchado o que compartas una historia, y que luego presentes una solución o que escribas sobre el tema. Cuando haces esto, estás adaptando la historia oral de alguien en movimiento físico. Mediante la adaptación, podemos comunicar nuestros pensamientos e historias en una variedad de formas.

¿Quién es la dramaturga?



Lynne Álvarez fue a Nueva York en 1977 como poeta, se ganó una beca para poesía en 1979, y sirvió como vicepresidenta de la junta directiva de Poets & Writers durante diez años. Tuvo gran éxito como poeta, pero, en 1978, sintió la inspiración de escribir obras de teatro después de asistir a una reunión de escritores hispanos en el Teatro Itinerante Puertorriqueño [Puerto Rican Traveling Theater] de Miriam Colón.

Álvarez escribió varias obras de arte como nueva dramaturga, incluyendo *Hidden Parts*, que ganó el premio Kesselring en 1983, y *The Wonderful Tower of Humbert La Voignet*, que ganó dos premios.

Álvarez también usó sus talentos para traducir obras de teatro y poesía. Tradujo tres obras por el gran dramaturgo mexicano contemporáneo, Felipe Santander.

Lynne Álvarez falleció en 2009 en Dallas, Texas.



Estándares curriculares de Illinois: Inglés/ Artes del lenguaje 2A.2a. Identificar elementos literarios y técnicas literarias (por ejemplo, la caracterización, el uso de la narración y del diálogo) en una variedad de obras literarias.



Levanta la mano si. . .

- alguna vez has tenido una muñeca o un juguete que querías mucho.
- alguna vez te has mudado a un nuevo lugar
- alguna vez has estado lejos de tu mamá o tu papá durante mucho tiempo.
- alguna vez has plantado un jardín.
- alguna vez has luchado por algo en lo que creías profundamente.
- alguna vez ha hecho un nuevo amigo.
- alguna vez has extrañado mucho a alguien.
- alguna vez te has peleado con un amigo.
- hablas otro idioma aparte del inglés.
- alguna vez has visitado una granja.




¡Pensamientos!

Crecer es una frontera que hay que cruzar

Crecer puede dar miedo, pero todos lo hacemos. Y las experiencias que atravesamos nos ayudan a convertirnos en la persona que llegaremos a ser. Si bien todos pasamos por procesos similares, todos pasamos por cosas distintas que nos hacen ser únicos. Si bien esto a veces puede resultar frustrante, estas diferencias nos hacen ser especiales.

Al principio, Esperanza valora su muñeca más que cualquier otra cosa en el mundo, pero pronto aprende que la relación que tiene con su mamá es mucho más importante que cualquiera de sus juguetes. A veces, una parte del crecimiento conlleva hacer sacrificios para el bien común. Esto puede significar el hacer algo que uno no quiere hacer. En este caso, Esperanza le dio su muñeca a Isabel. Al principio de obra, Esperanza es una niña pequeña y consentida que valora sus posesiones, pero, al final de la obra, termina siendo una joven madura que valora a su familia. Cada uno de nosotros crece en distintos momentos y por distintas razones. Y si bien esto puede dar miedo, es esencial que alcancemos nuestro potencial máximo y que descubramos nuestra verdadera naturaleza.

1. ¿Qué quieres ser cuando crezcas?
2. ¿Qué obstáculos pueden impedir que alcances tus sueños?
3. ¿De qué forma se enfrentó Esperanza con su retos y superó los obstáculos de su camino?

 **Estándares curriculares de Illinois:** Aprendizaje social emocional 1C.2a. Describir los pasos para establecer una meta y los pasos a seguir para lograrla.



¡La escuela de Esperanza!



Todas las personas del mundo tenemos una ciudad natal o un lugar de donde venimos. Esperanza viene del Rancho Linda Flor en México. México es un país al sur de los Estados Unidos de América. Su frontera toca el borde más al sur de cuatro estados estadounidenses: Texas, Arizona, Nuevo México y California. La capital de México es la Ciudad de México, D.F., que está ubicada al sur del país.

El clima en la parte norte de México donde vive Esperanza es muy parecido al clima en la parte más sur de los Estados Unidos. El clima oscila entre seco y semidesértico a tropical. El norte del país es seco y semidesértico, mientras que el sur de México es lluvioso y tropical.




México está rodeado de muchas masas de agua. En el lado este del país está el Golfo de México y en el oeste está el océano Pacífico. También hay un río que corre en la frontera entre México y los Estados Unidos que se llama el Río Grande o Bravo.

También hay dos penínsulas que son parte de México. Una península es un terreno que está rodeado de agua en tres de sus lados. Las penínsulas mexicanas son: la península de Baja California (al noroeste) y la península de Yucatán (al sureste).

Usa el párrafo y el mapa de arriba para contestar las siguientes preguntas:

1. ¿Qué masa de agua está en la costa este de México?
2. Nombra una ciudad que esté al sur de la ciudad capital.
3. ¿Qué estado está directamente al norte de la ciudad de Tijuana?
4. Nombra una península que sea parte de México.
5. ¿Cómo podría ser el clima de la ciudad de Oaxaca?

 **Estándares curriculares de Illinois:** Ciencias Sociales 17a.2b. Usar mapas y otros instrumentos y representaciones geográficas para recopilar información sobre personas, lugares y el medio ambiente.



¡Juega y aprende!



En los Estados Unidos hablamos muchos idiomas, pero el más común es el inglés. En México, el idioma más común es el español. Hay muchos países alrededor del mundo donde el español es el idioma más común, incluyendo España, Colombia, Chile y muchos más. El español es el idioma que más se habla en América del Sur.

Abajo hay una lista de palabras en inglés. Usa un diccionario inglés-español para averiguar qué significa cada palabra y escribe la palabra en español al lado de la imagen donde corresponda.

Por ejemplo, “rose” en español es “rosa”. Por tanto, escribirías la palabra “rosa” al lado de la imagen de la rosa.

ejemplo:



Rosa

Farm	Fire	Doll
Friend	Train	Work













Estándares curriculares de Illinois: Lengua extranjera 30. Usar la lengua meta para hacer conexiones y reforzar el conocimiento y las habilidades a través de las disciplinas académicas, vocacionales y técnicas.



¡Pensamientos!



La vida puede cambiar en un instante

La vida no siempre sale como uno quiere. Mira lo que le pasó a Esperanza, por ejemplo. Un día está gozando de su fiesta de cumpleaños, con regalos y gente que baila. Al día siguiente, está destrozada por la muerte de su padre. Pronto tiene que mudarse a una tierra nueva y extranjera, abandonando la vida que conoce en México.

Esperanza aprende de una manera difícil que no se puede planear todo en la vida —a veces simplemente pasan cosas que están fuera de nuestro control. Sin embargo, ella también aprende a no tener miedo a comenzar de nuevo. Si te mantienes con determinación y valentía, como Esperanza, puedes sacar el mayor provecho de cualquier situación sin dejar que éstas te definan. Por el contrario, puedes decidir superar esas dificultades, adaptarte a tu nuevo ambiente y mantener viva la esperanza. Toma tiempo y paciencia ajustarse a los cambios de la vida, pero como decía Sixto, el padre de Esperanza, —“No hay rosa sin espinas”.

1. ¿Alguna vez has planeado algo? (Por ejemplo, ¿una fiesta de cumpleaños o unas vacaciones?)
2. ¿Alguna vez te ha pasado algo que te haya sorprendido? ¿Te cambió la vida ese evento?
3. ¿Alguna vez has tenido que mantener viva la esperanza en una situación triste?
4. ¿Cómo tuvo Esperanza que mantenerse esperanzada durante su situación particular?

¡Juega y aprende!



En la obra, Esperanza usa rosas de su vieja casa en México para hacer un jardín de rosas en su nueva casa. Sé como Esperanza y ¡haz tu propio jardín de rosas de papel de colores!

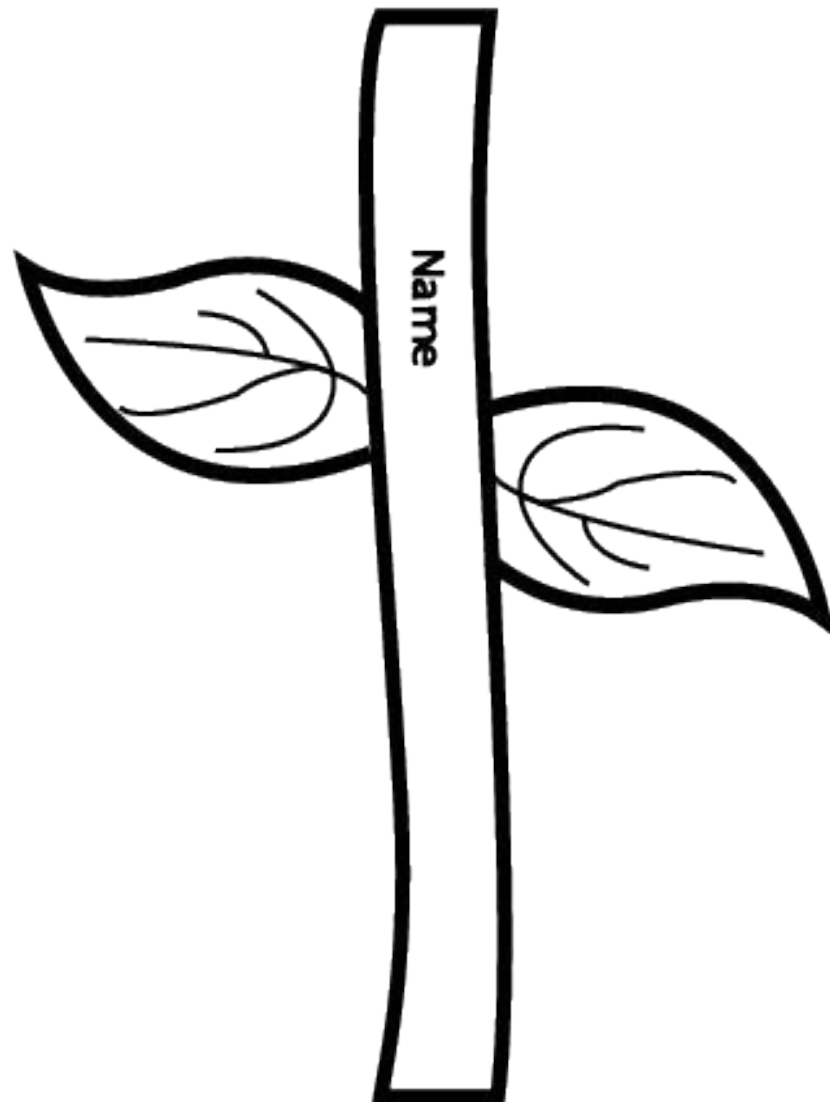
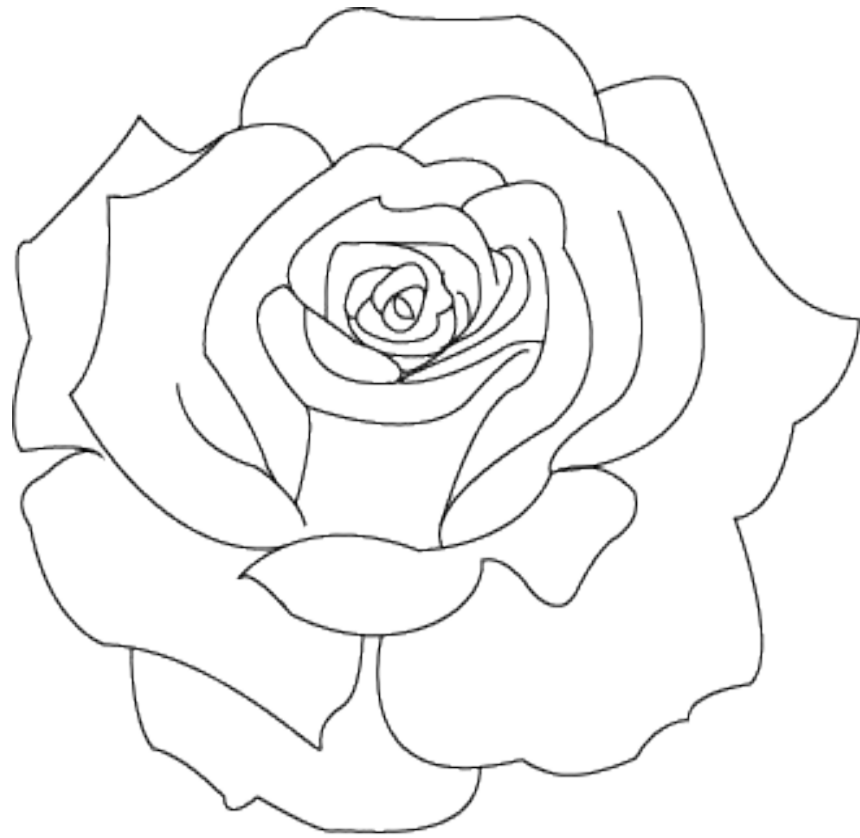
Materiales

- Papel para manualidades rojo, verde y de color café
- Diseño de pétalos (véase la próxima página)
- Tijeras
- Pegamento o pegamento en barra

1. Toma tres hojas de papel, una roja, una verde y una café.
2. Traza el diseño de los pétalos de rosa en la hoja roja, y recórtalo.
3. Traza el tallo y las hojas en el papel verde, y córtalo.
4. Recorta espinas con el papel marrón.
5. ¡Pégalo todo junto!

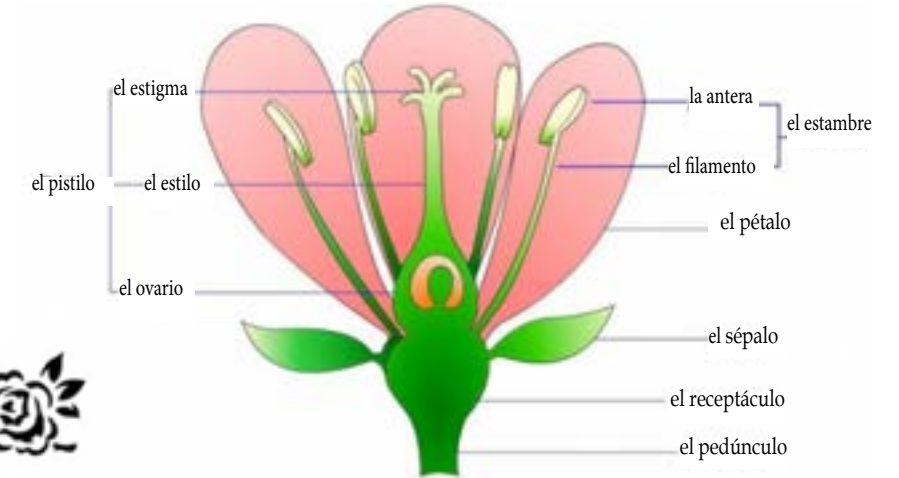
Estándares curriculares de Illinois: Aprendizaje social emocional 1A.2a. Describir una gama de emociones y las situaciones que las causan. Ciencias 12A.1a. Identificar y describir las partes que componen los seres vivos (por ejemplo, las aves tienen plumas; las personas tienen huesos, sangre, pelo, piel) y sus funciones principales.





¡Juega y aprende!

Todas las plantas tienen partes distintas, como los seres humanos. Es posible que ya sepas algunas de esas partes, como el tallo y los pétalos. Sin embargo, las plantas tienen más partes en su interior. Abajo está el diagrama de una rosa con sus nombres correspondientes. ¿Puedes escribir el nombre de cada una de las partes de la rosa para tu jardín?



¡Pensamientos!



Lo que amas nunca te deja

“ – El corazón de Papá estará con nosotras dondequiera que vayamos”.

Es normal sentir dolor y tristeza al perder a alguien. Todos sabemos lo que es perder a alguien; la gente se aflige y expresa su dolor ante la muerte de distintas formas. Sin embargo, el hecho de que alguien cercano muera no significa que nos olvidemos del impacto que tuvo en nuestra vida. Ellos pueden seguir viviendo en nuestro corazón y nuestra mente y en la forma en que honramos su recuerdo.

Esperanza pierde a su papá al principio de la historia y pasa mucho tiempo para que ella se enfrente con la realidad de esa pérdida. ¿Cómo supera ella la pérdida de alguien a quien tanto amaba? Una manera es siguiendo la tradición de su padre de cultivar bellas rosas. En cierta forma, su padre vive a través de la memoria de su jardín de rosas. Miguel logró salvar las rosas de la casa de la infancia de Esperanza y se las pudo llevar a su nueva casa en los Estados Unidos. Las rosas de su padre les brindarán alegría a muchas personas durante futuras generaciones. Así como una flor que resiste el ciclo recurrente de la vida, los recuerdos del padre de Esperanza seguirán vivos en Esperanza. A veces en la vida uno tiene que afrontar la pérdida de un ser querido, pero eso no suprime el tiempo ni la energía que dedicamos a crear esas relaciones de amor, ni tampoco el impacto que han tenido en nosotros. Todo lo contrario: las pérdidas que sentimos nos ayudan a seguir adelante, a mantener la cabeza en alto y a gozar de cada día.

1. ¿Alguna vez has perdido algo o a alguien?
2. ¿Alguna vez has tenido que mudarte a un nuevo lugar?
3. ¿Cuál es el recuerdo más lindo que tienes de ese tiempo?

Estándares curriculares de Illinois: Aprendizaje social emocional 1A.3b. Aplicar estrategias para manejar el estrés y motivar un desempeño exitoso.



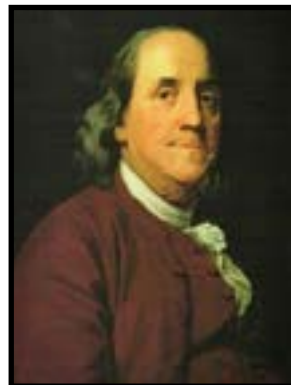
¡La escuela de Esperanza!

En *Esperanza renace*, Esperanza y sus amigos cruzan la frontera mexicana a los Estados Unidos. Eso significa que son **inmigrantes**. Un inmigrante es alguien que se muda de un país a otro, a veces para encontrar una vida mejor. Estados Unidos es un país especial porque mucha gente vino desde otros países para vivir aquí.

Los primeros que inmigraron a los Estados Unidos fueron los españoles, los franceses y los ingleses. Todos vinieron al “Nuevo Mundo” en busca de un lugar donde pudieran vivir libremente.

La mayoría de los inmigrantes europeos que vinieron desde Europa a los Estados Unidos vinieron en barco a través de la Isla Ellis. La Isla Ellis es donde se encuentra la Estatua de la Libertad en la ciudad de Nueva York. Los nuevos inmigrantes pasaban sus primeros días en los Estados Unidos en la Isla Ellis antes de llegar al continente para buscar un lugar donde pudieran vivir y trabajar. Los inmigrantes que vienen hoy a los Estados Unidos ya no tienen que pasar por la Isla Ellis. Mucha gente entra a Estados Unidos por avión o por barco. Si quieren llegar a ser ciudadanos, pueden pasar por un proceso para obtener su ciudadanía.

Algunos inmigrantes famosos a los EE.UU. incluyen:



Benjamin Franklin
Inglaterra



Sammy Sosa
República Dominicana



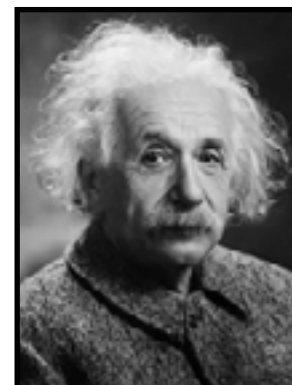
Lupita Nyong'o
Kenia



Sofia Vergara
Colombia



Ming Na
(Voz de Mulán)
China



Albert Einstein
Alemania

Estándares curriculares de Illinois: Ciencias Sociales 18A. Los estudiantes que cumplen con el estándar pueden comparar características culturales que se reflejan en el lenguaje, la literatura, las artes, tradiciones e instituciones.

¡La escuela de Esperanza!

Mientras ves *Esperanza renace*, podrás observar imágenes de colores vivos que componen el escenario. Estas imágenes son **murales**, pinturas grandes sobre muros que generalmente incluyen varias imágenes diferentes. La persona que crea murales se llama **muralista**. En la época de *Esperanza renace* había varios muralistas famosos. Muchos muralistas vinieron de México, ¡el mismo lugar de donde viene Esperanza!



Graffiti en el Muro de Berlín, 1986
Fotógrafa: Nancy Wong

Los murales pueden ser artísticos y agradables a la vista por medio de colores brillantes e imágenes preciosas. Los murales también se pueden usar para comunicar ideas. **El Muro de Berlín**, un muro que fue construido para dividir a Alemania en 1961, fue un lugar donde muchos muralistas crearon arte. Como el muro era un símbolo de división y falta de libertad, el arte se utilizó para ayudar a unificar Alemania y proporcionar un espacio para la expresión.

Diego Rivera es un muralista mexicano que se popularizó después de la Revolución mexicana. Ayudó a unificar el país. Diego Rivera también pintó murales que están en los Estados Unidos. A principios de los años 1930, Rivera pintó una serie de murales en Detroit, Michigan, llamados los Murales de la Industria de Detroit. Estos murales representan a los trabajadores de la industria automovilística de esa época.



Sueño de una tarde dominical en el parque Alameda
Diego Rivera, 1947



Mural de la Industria de Detroit
Diego Rivera, 1932

Estándares curriculares de Illinois: Bellas Artes 27A.2a. Identificar y describir la relación entre las artes y varios entornos (por ejemplo, la casa, la escuela, el lugar de trabajo, el teatro, la galería).



¡Juega y aprende!



Materiales:

- Un pliego grande de cartulina
- Crayones, marcadores, lápices de colores
- Tijeras
- Cinta adhesiva o pegamento en barra

¡Felicidades!

Te han contratado para diseñar un mural que ayude a contar la historia de *Esperanza renace*.




¡A menudo, las escuelas tienen murales! Piensa en tu propia escuela. ¿Tiene un mural? ¿Cómo es? ¿Qué te dice el mural acerca de tu escuela?

El mural en la foto de arriba es agradable por sus colores y diversas formas e imágenes, pero, por los diferentes instrumentos y notas musicales, también comunica que uno se encuentra en el pasillo de música.

¡Imagínate que tu escuela ha contratado a tu clase para pintar un nuevo mural que cuente mejor la historia de *Esperanza*! Usa una hoja de papel en blanco para dibujar un símbolo o una escena que creas que es importante en *Esperanza renace*. Cuando termines, recorta tu imagen, y encuéntrale un lugar en un tablero de anuncios o en un póster que haya preparado tu maestro. Una vez que la clase entera haya añadido sus imágenes, ¡mira el mural que han creado! Ahora todos son muralistas.

Comenten cómo contaron la historia de *Esperanza* a través de las imágenes.

 **Estándares curriculares de Illinois:** Bellas Artes 25.B.2. Entender cómo los elementos y principios se combinan con una forma de arte para expresar ideas.



Bibliografía en la red

Across the Wide and Lonesome Prairie

<http://ecx.images-amazon.com/images/I/91ZjUGV1CzL.jpg>

The Evolution of Calpurnia Tate

http://c3.q-assets.com/images/products/p/ml/ml-018_1z.jpg

Interview with Pam Muñoz Ryan

<http://www.pammunozryan.com/pages/novels/interviewEsperanza.pdf>
(page has since been removed)

Longbow

http://ecx.images-amazon.com/images/I/91Los0yGZdL._SL1500_.jpg

The Lions of Little Rock

<http://ecx.images-amazon.com/images/I/91r%2BHmWT3SL.jpg>

Listening for Lucca

https://theawesomeadventuresoflulu.files.wordpress.com/2014/04/a1tec9w6kl-_sl1500_.jpg

Lynne Alvarez Biography

<http://gurmanagency.com/selected-clients/lynne-alvarez/>

Out of the Dust

http://mrskbooks.pbworks.com/f/out_dust.jpg

Pam Muñoz Ryan Biography

<http://www.scholastic.com/teachers/contributor/pam-munoz-ryan-1>

2015-2016 Temporada de Chicago Playworks
en el Teatro Merle Reskin de la Universidad DePaul, 60 E. Balbo Drive, Chicago



Esperanza renace

Por Lynne Álvarez, obra basada en el libro de Pam Muñoz Ryan, música de Victor Zupanc
dirigida por Lisa Portes, dirección musical de Mark Elliott
Recomendada para niños de 8 años en adelante
8 octubre - 14 noviembre 2015

martes a las 10 a.m.: 13, 20 y 27 de octubre; 3 y 10 de noviembre
jueves a las 10 a.m.: 8, 15, 22** y 29+ de octubre; 5 y 12 de noviembre
viernes a las 10 a.m.: 23 de octubre; 6 de noviembre
sábados a las 2 p.m.: 10, 17 y 24 de octubre; 7** y 14 de noviembre; domingo, 1+ de noviembre a las 2 p.m.



La tormenta de Próspero

Obra basada en *La tempestad* de William Shakespeare, adaptada y dirigida por Damon Kiely
Música, letra y dirección musical de Mark Elliott
Recomendada para niños de 8 años en adelante
14 enero - 20 febrero 2016

martes a las 10 a.m.: 19 y 26 de enero; 2, 9 y 16 de febrero
jueves a las 10 a.m.: 14, 21 y 28** de enero; 4, 11 y 18 de febrero
viernes a las 10 a.m.: 5+ y 12 de febrero
sábados a las 2 p.m.: 16, 23 y 30 de enero; 13** y 20 de febrero; domingo, 7+ de febrero, a las 2 p.m.



Pedro Pan y Wendy

Obra adaptada por Doug Rand de la novela de J.M. Barrie y dirigida por Ernie Nolan
Recomendada para niños de todas las edades
21 abril - 28 mayo 2016

martes a las 10 a.m.: 26 de abril; 3, 10, 17 y 24 de mayo
jueves a las 10 a.m.: 21 y 28 de abril; 5**, 12+, 19 y 26 de mayo
viernes a las 10 a.m.: 29 de abril; 13 de mayo
sábados a las 2 p.m.: 23 y 30 de abril; 7, 14+ y 28 de mayo; domingo, 22** de mayo, a las 2 p.m.

+Interpretación de ASL (Lenguaje de señas americano) **Intercambio de ideas después de la representación

Encuentra detalles sobre 7 producciones más de la Escuela de Teatro en nuestro sitio web:

Taquilla y entradas de grupo: (312) 922 - 1999

theatreboxoffice@depaul.edu

theatregroupsales@depaul.edu