

Facultad de Arquitectura  
Universidad de San Pedro Sula

Historia de la Arq. III

Arq. Alejandra Vaquero

Andrea Borjas

Marlon Trejo

04 de junio de 2012



*Susana y los Viejos*, Alessandro Allori, 1561,  
Museo de Magnin, Francia. Fuente : Avizora,  
2012

# EL MANIERISMO

# Índice

Introducción .....	3
Manierismo .....	4
Contexto Histórico .....	4
Arquitectura .....	4
Pintura .....	20
Escultura .....	30
Conclusión .....	38
Vocabulario .....	39
Bibliografía .....	40

## Introducción

El Manierismo es una época comprendida entre la primera mitad del siglo XVI y principios del XVII. Es una corriente de transición entre el Renacimiento y el Barroco, incluso hay historiadores que consideran que el Manierismo es la etapa final del Renacimiento y hay otros que lo consideran como tal.

La siguiente investigación tiene como fin profundizar en esta corriente y dar a conocer mejor los cambios y técnicas utilizadas en la arquitectura, pintura y escultura.

# Manierismo

El manierismo es un estilo artístico que predominó en Italia desde el final del Alto Renacimiento (c. 1530) hasta los comienzos del período Barroco, hacia el año 1600.

Se originó en Venecia, pero finalmente se extendió hasta España, Europa central y Europa del norte. Se trataba de una reacción anticlásica que cuestionaba la validez del ideal de belleza defendido en el Alto Renacimiento.

Su origen etimológico proviene de la definición que ciertos escritores del siglo XVI, como Giorgio Vasari, para quien manera significa todavía "personalidad artística", es decir, estilo, en el más amplio sentido de la palabra. Asignaban a aquellos artistas que pintaban "a la manera de...", es decir, siguiendo la línea de Miguel Ángel, Leonardo o Rafael, pero manteniendo, en principio, una clara personalidad artística. El significado desfavorable del término comenzó a utilizarse más adelante, de parte de los clasistas del siglo XVII, cuando esa "manera" fue entendida como una fría técnica imitativa de los grandes maestros.

El Manierismo es el resultado de la aplicación de las reglas fijadas durante el Renacimiento. Gracias a este desarrollo se dio una vuelta más a un estilo que se estaba agotando dentro de los rígidos esquemas del canon.

## CONTEXTO HISTÓRICO

El Manierismo surge durante una época de cambios y crisis en los aspectos políticos, sociales, culturales y económicos de las ciudades italianas. Su comienzo está marcado por el Saco de Roma, en 1527, por parte de las tropas españolas de Carlos I provocando que muchos artistas dejaran Roma y se trasladaran a Florencia y Venecia, que se convirtió en un centro cultural de los más importantes de la época.

## Arquitectura Manierista

En el campo de la arquitectura, el manierismo rechaza el equilibrio y la armonía de la arquitectura clásica, concentrándose más bien en el contraste entre norma y transgresión, naturaleza y artificio, signo y subsigno.

En la arquitectura del Renacimiento hay una relación entre el interior de los edificios y sus fachadas que en el Manierismo se abandona al igual que el equilibrio entre peso y soportes lo que provoca el rompimiento de la lógica de las relaciones espaciales y se provoca la desintegración de la estructura renacentista.

Desde el punto de vista decorativo, asume particular importancia el fenómeno de lo

grotesco, un tema pictórico de tiempos del imperio romano, redescubierto a fines del siglo XV. Estas pinturas, centradas en representaciones fantásticas e irracionales, están de moda durante el manierismo y aunque de manera esporádica, influyen la misma arquitectura.

### **CARACTERÍSTICAS**

- La preferencia por los espacios longitudinales y salas estrechas que favorecen la perspectiva.
- La pérdida o debilitación de las coordenadas axiales, las que ordenan el edificio según un eje de simetría.

### **REPRESENTANTES**

- **Andrea Palladio (1508-1580)**

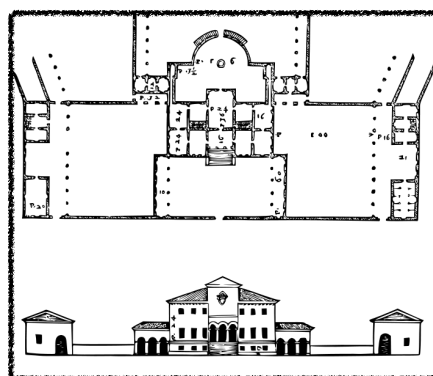
Importante arquitecto de la República de Venecia, trabajó fundamentalmente en la ciudad de Venecia y alrededores. Se lo considera un autor del manierismo, sus villas campestres y otras obras han influido de manera importante en la arquitectura del Neoclasicismo.

Fue reconocido como arquitecto a sus cuarenta años. En Venecia, se dedica principalmente a la arquitectura religiosa, mientras que por todo el valle del Véneto aparecen las lujosas residencias para aristócratas vicentinos y venecianos que lo han hecho célebre. Fue reconocido como una figura clave de la arquitectura de la Edad Moderna gracias a sus "*I quattro libri dell'architettura*".

### **Villas Paladinas**

Son un conjunto total de 24 construcciones suburbanas ubicadas todas en el ámbito geográfico del Véneto italiano, fueron concebidas exclusivamente para el recreo y descanso de sus propietarios. En la década de los noventa fueron declaradas como patrimonios de la humanidad del siglo XX Patrimonio de la Humanidad por la UNESCO.

#### **Villa Godi**

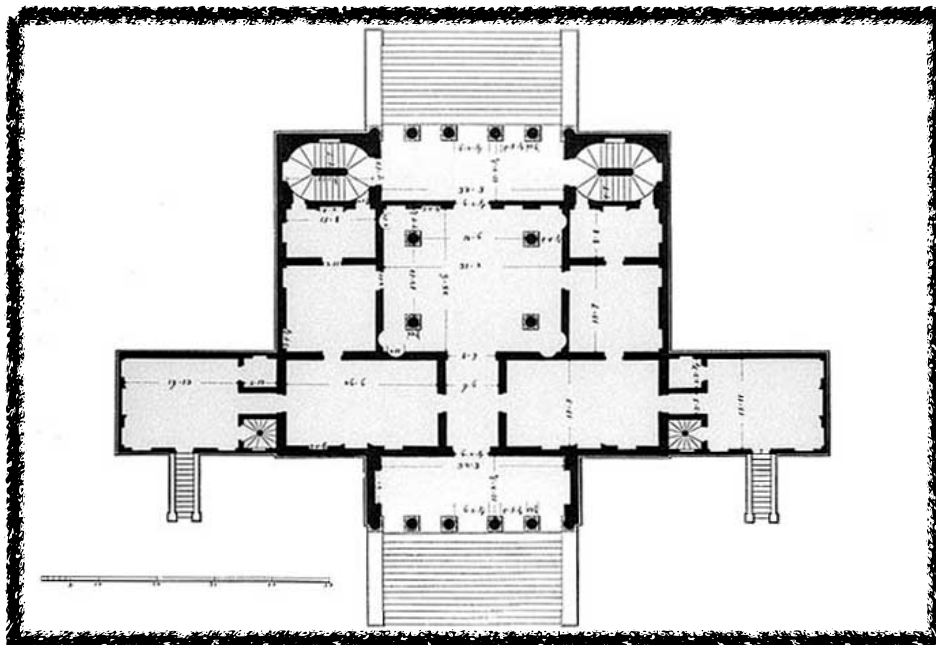


Planta arq. *Villa Godi*, Andrea Palladio, 1542, Veneto, Italia. Fuente: Wikipedia, 2012



Planta Arq. Villa Godi, Andrea Palladio, 1542, Veneto, Italia. Fuente: Wikipedia, 2012

### Villa Cornaro



Planta arq. "Villa Cornario", Andrea Palladio, 1553-1554, Piombino Dese, Italia. Fuente: Wikipedia, 2012





Fachada “Villa Cornario”, Andrea Palladio, 1553-1554, Piombino Dese, Italia.  
Fuente: Wikipedia, 2012

### **Palacios Urbanos**

Edificios de carácter público prototípico de las ciudades del norte de Italia en el que se aglutinaban en una sola construcción las principales administraciones civiles de la urbe.

#### **Palazzo della Ragione di Vicenza “Basílica Palladiana”**



“Basilica Palladiana”, Andrea Palladio, 1549, Plaza de los Señores, Vicenza. Fuente: Wikipedia, 2012

- **Giulio Romano (1499-1546)**



Arquitecto, decorador y pintor italiano. Fue el discípulo preferido de Rafael y su colaborador en varios cuadros. Su producción arquitectónica más importante está ligada a Mantua. Con una intensa campaña de proyectos urbanísticos y de construcciones religiosas y civiles, dejó marcado de forma definitiva el aspecto arquitectónico de la ciudad.

### **Palacio del Té**

El Palacio del Té es un edificio de planta cuadrada, construido para Federico II Gonzaga, marqués de Mantua.



Es una residencia de verano de la corte, cuya construcción, articulada alrededor de un patio central, se caracteriza por el equilibrio entre los distintos motivos clásicos (bandas lombardas, friso con metopas, almohadillado, nichos, etc.). El estilo enfático y extravagante de los frescos que constituyen la decoración del interior del palacio se transformó en uno de los paradigmas de la cultura manierista europea.

La estructura del palacio se erigió en el plazo de dieciocho meses. Es básicamente una casa cuadrada erigida alrededor de un patio en forma de claustro. Un jardín formal complementaba la casa. Este se encontraba rodeado por un exterior en forma de columnata terminada en forma semicircular conocida como 'Esedra'.

La ubicación suburbana permitía una mezcla de arquitectura de Palacio y de Villa. Las cuatro fachadas exteriores tienen pilastras planas contra paredes de carácter rústico, las ventanas indican que la planta noble es la baja, con una planta secundaria por encima. La fachada oriental difería de las otras tres por tener motivos paladianos en su pilastra y una loggia abierta en su centro más que un arco en el patio. Las fachadas no son tan simétricas como parecen, y los espacios entre las columnas son irregulares. El centro de las fachadas septentrional y meridional están recorridas por arcos en dos plantas sin pórtico ni frontón, simplemente un camino cubierto que llevaba al interior del patio.

Pocas ventanas dan al patio interior (cortile); las paredes con columnas están decoradas por todos los lados con hondos nichos y ventanas ciegas, y las superficies intermedias están salpicadas con spezzato (escayola rota y con manchas) que da vida y profundidad a las superficies.

Una vez que estuvo terminada la estructura del edificio, durante diez años un equipo de escayolistas, tallistas y fresquistas trabajaron, hasta que a duras penas ninguna superficie de las galerías y los salones quedaron sin decorar. Estos frescos permanecen actualmente y son el rasgo más destacado del palacio. Los temas van desde los banquetes del Olimpo en la "Sala di Psiche" y los estilizados caballos de la "Sala dei Cavalli" a los más inusuales de todos – gigantes y grotescos causando el caos, furia y ruina alrededor de las paredes de la "Sala dei Giganti".

El palacio fue pensado para recreo diario y fiestas, sin dormitorios ni demás dependencias para un uso como vivienda. Una vez decoradas y amuebladas para complementar la corte ducal de la familia Gonzaga, recibieron la visita de muchas de las más ilustres figuras de la época. Entre ellas estuvo el emperador Carlos V, quien, cuando lo visitó en 1530, elevó a su huésped, Federico II Gonzaga de marqués a duque de Mantua.

El Palazzo Té resultó muy dañado en los siglos XVII y XVIII y perdió parte de sus decoraciones. En 1630 Mantua y el palacio fueron saqueados por las fuerzas invasoras y la población cayó víctima de una de las peores plagas de la historia. El palacio fue saqueado de arriba abajo y permaneció como una concha vacía: ninfas,

dioses, diosas, y gigantes permanecieron en las paredes de las habitaciones vacías. Se ha recuperado en tiempos recientes como museo y galería de exposiciones.



Fachada del Palacio del Té, Giulio Romano, 1524-1535, Mantua, Italia. Fuente: Arqhys, 2012



Vista Aérea del Palacio del Té. Fuente: Blogspot, 2012

- **Giorgio Vasari (1511-1574)**

Arquitecto, pintor y teórico del arte italiano. Personalidad destacada de su tiempo, trabajó como arquitecto y como pintor y recibió importantes encargos. Sin embargo,

con el paso del tiempo, sus realizaciones prácticas han quedado eclipsadas en buena medida por su obra como teórico, en particular como biógrafo de las principales figuras del Renacimiento italiano.

Como arquitecto, su obra principal fue el Palacio de los Uffizi en Florencia, edificio de un clasicismo simétrico y muy elegante. También levantó en 1559 el largo pasaje que conecta los Uffizi con el Palacio Pitti a través del Puente Vecchio. Desgraciadamente hizo mucho para estropear las iglesias medievales de Santa Maria Novella y Santa Croce, en las que no respetó el coro y el trascoro y a las cuales remodeló al gusto manierista de la época. En Roma colaboró en la construcción de la Villa del Papa Julio III, Villa Giulia, iniciada en 1552, con Giacomo Barozzi da Vignola y Bartolomeo Ammanati. Varios edificios de Pistoia fueron diseñados por él.

### **Palacio de los Uffizi**

Hoy museo de los primeros del mundo, que debía albergar las oficinas de la administración del gran ducado. Se construyó desde 1560 hasta el fallecimiento de Vasari en 1580. Su modelo de estructura lo toma de los muros interiores de la Biblioteca Laurenciana de Florencia, iniciada por Buonarroti, pero concluida por él. Son dos cortinas gemelas que abrazan como patio la calle que conduce desde la plaza de la Señoría a la ribera del Arno y en alzado se suceden un pórtico toscano, ventanas apaisadas, otras verticales con frontones curvos y triangulares alternantes, y una logia adintelada como ático. En el cuerpo de unión de ambas alas, dando al río, un arco serliano proporciona el punto de fuga a la profunda perspectiva. También añadió un largo pasillo porticado para unirlo, sobre el Ponte Vecchio, con el Palacio Pitti.



*Palacio de Los Uffizi*, Giorgio Vasari, 1560-1580, Florencia, Italia. Fuente: Italyguides, 2012





Vista Lateral, Palacio de Los Uffizi. Fuente: Agrega, 2012

- **Bernardo Buontalenti (1536-1608)**

Pintor, escultor, y arquitecto, continuador de Vasari y Ammanati como arquitecto para la familia Medici. Pintó, esculpió, levantó grutas con estalactitas en Boboli, trazó el plano de Livorno, diseñó joyas para la Gran Duquesa, inventó aparatos y carrozas para festejos, juegos pirotécnicos y hasta ejerció de director de baile.

Su originalidad se manifiesta en los detalles como el empleo de frontones invertidos, la puerta de la suplica, o de conchas y mascarones, escalera de Santa Trinita, ahora en la Iglesia de Santo Stefano.



Gruta de Boboli, Bernardo Buontalenti, 1583 -1593 Jardines de Boboli, Florencia.

Fuente: Wikipedia, 2012





Interior de la Gruta de Boboli, Bernardo Buontalenti. Fuente: Vivetoscana, 2012



Fachada Principal Gruta Grande, Bernardo Buontalenti. Fuente: Daniel.Prado, 2012

- **Jacopo Barozzi “Il Vignola” (1507-1573)**

Fue un arquitecto, ensayista y teórico italiano. Se formó en Bolonia, y la contribución más notable que hizo al Manierismo fueron sus villas que en la arquitectura y

naturaleza se aunaron en pintoresca y refinada síntesis.

### **Villa Giulia**

Situada en Roma, Villa Giulia, fue construida por el papa Julio III (1551) sobre proyectos anteriores que habian intervenido Ammannati y Vasari. La fachada principal, con almohadillas en cadenas y la portada retoma la del Palacio Farnesio de Sangallo. La principal novedad de este palacete renacentista es la combinación de la planta rectangular del edificio con las líneas semicirculares de algunos elementos complementarios como las escaleras.

El ninfeo y otras estructuras de los jardines fueron diseñados por Bartolomeo Ammannati, todo bajo la supervisión de Giorgio Vasari. Miguel Ángel también trabajó aquí. El papa Julio tuvo un interés directo en el proyecto y gastó grandes cantidades de dinero en aumentar la belleza de la villa, la que llegó a convertirse en uno de los ejemplos más delicados de la arquitectura manierista.

Sólo una pequeña parte de la propiedad original ha sobrevivido intacta, comprendiendo tres viñas que se extienden hasta el Tíber. La villa, como era costumbre, tenía una entrada urbana y otra rural, por lo que se encontraba en el umbral entre estos dos mundos, un concepto esencial en Roma. Una medalla acuñada en 1553 muestra la villa completa, pero con un par de cúpulas que nunca fueron construidas.



Fachada Urbana, *Villa Giulia*, Il Vignola, 1551-1555, Roma, Italia. Fuente: Wikipedia, 2012

El frente urbano de la construcción es una sombría fachada de dos pisos. En su



centro tiene un rústico arco de triunfo ricamente detallado y flanqueado por dos bahías simétricas. La fachada termina en cada borde con pilastras dóricas. La parte de atrás de la construcción tiene una logia con vista hacia el primero de los tres patios. En la parte trasera el visitante a través de la casina y que lleva la corazón del complejo: un Ninfeo de dos pisos. Esta estructura de logias cubiertas, decorada con estatuas de mármol, está construida alrededor de una fuente central. Esta fuente, Fontana dell'Acqua Vergine, fue diseñada y esculpida por Vasari y Ammannati.



Patio, Villa Giulia. Fuente: Romeartlover, 2012



Ninfeo, Villa Giulia, Bartolomeo Ammannati. Fuente: Wikipedia, 2012

- **Pirro Ligorio (c. 1510-1583)**

Pintor, arquitecto, anticuario y paisajista italiano nacido en Nápoles. Se le atribuyeron el Palacio de Torres Lencellotti en vía Flaminia, labores en la Universidad de Roma y el Palacio de Quirinal, y la conclusión de los costados del Patio del Belvedere, Nicchione de Bramante.

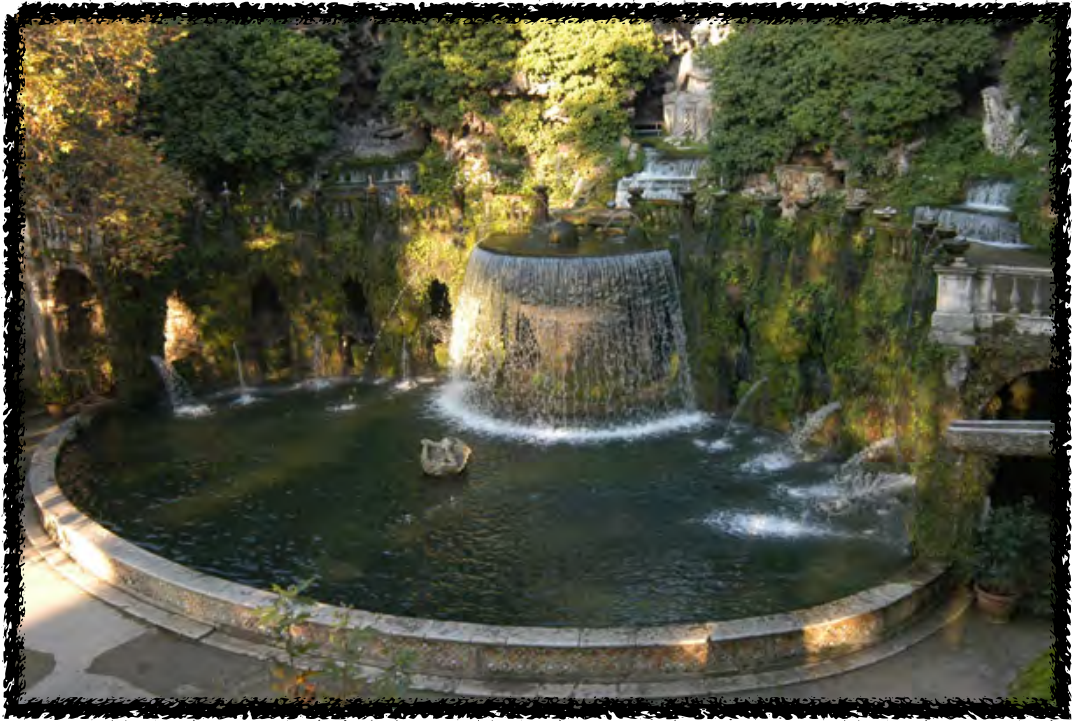
En 1549 diseñó su obra maestra, los juegos de agua de Villa d'Este, para el Cardenal Hipólito II de Este. También diseñó las fuentes de Villa Lante en Bagnaia, en colaboración con Vignola. En 1552, por encargo del Príncipe Pier Francesco Orsini termina el parque-jardín de la "Villa delle meraviglie" de Bomarzo, más conocido como el Parque de los monstruos de Bomarzo, que pretendía ser algo único en el mundo.



*Fuente de Neptuno, Villa d'Este, Pirro Ligorio, 1549, Italia.*

Fuente: Blogspot, 2012





Fuente del Ovato, Villa d'Este. Fuente: Venividiroma, 2012



El Orco, Parque de los Monstruos, Pirro Ligorio, 1552, Bomarzo, Italia. Fuente: Wikipedia, 2012





Parque de los Monstruos, Pirro Ligorio, Italia. Fuente: Taringa, 2012

Dispuso por encargo del Pontífice Pío IV durante 1599-1562, la Casina de Pío IV, una plaza elíptica a cuyos lados elevó dos placetas de decoración en estuco, la fachada con relieves grutescos estucados y alegorías de gusto romano.



Fachada de *Casina de Pío IV*, Pirro Ligorio, 1561, Vaticano.

Fuente: Arتهistoria, 2012



## Pintura Manierista

La pintura manierista es un estilo artístico que se inicio en Roma, predominó en Italia desde el final del Alto Renacimiento (c. 1530) y duró hasta alrededor del año 1580 en Italia, cuando comenzó a ser reemplazado por un estilo más barroco, pero el manierismo nórdico persistió hasta principios del siglo XVII por gran parte de Europa hacia el año 1610. Es en este campo donde se hacen presentes los primeros cambios artísticos.

### CARACTERÍSTICAS

Las obras que se dieron en este período eran realizadas a la manera de los grandes maestros del Alto Renacimiento. La imitación de las obras de Leonardo, Rafael y Miguel Ángel hace que se produzcan imágenes artificiosas. La propia grandeza de estos maestros cerraba las vías a la creatividad artística, y a las jóvenes generaciones no les más que la imitación. Es un arte propio de la época de crisis, tanto económica como espiritual en el medio de la Reforma protestante; los diversos problemas se ven simbolizados en el Saco de Roma en 1527. Los comitentes no son burgueses, sino los aristócratas, mecenas que deseaban complicadas alegorías cuyo sentido no siempre es claro.

No se intenta representar la realidad de manera naturalista, sino que se hace extraña, un poco deformada, como un capricho. Los cuadros ya no transmiten el sereno orden y equilibrio del Alto Renacimiento sino que se inclinan por representaciones anticlásicas, intrincadas y complicadas en cuanto a su sentido. Los modelos adoptan posturas complicadas y se les representa de manera desproporcionada, elásticas, alargadas. La perspectiva es infinita. El manierismo resulta refinado y de difícil interpretación, debido tanto a su sofisticación intelectual como a las cualidades artificiales de la representación. La luz no es natural sino fría y coloreada de manera antinatural, lo mismo que los colores: son extraños, fríos, artificiales, violentamente enfrentados entre sí, en vez de apoyarse en gamas.

Con base principalmente en los círculos cortesanos e intelectuales de toda Europa, el manierismo auna una elegancia exagerada con una atención exquisita a la superficie y el detalle: figuras con piel de porcelana se reclinan en una luz plana y atenuada, lanzando al espectador una mirada fría. El sujeto manierista raramente muestra un exceso de emoción, y por esta razón son a menudo interpretados como fríos o distantes.

La pintura manierista se divide en dos períodos:



## 1. Manierismo temprano (hasta 1540 o 1550)

Los artistas de esta período maduraron bajo la influencia del Alto Renacimiento y su estilo ha sido caracterizado como una reacción exagerada de él. En lugar de estudiar directamente la naturaleza, artistas más jóvenes comenzaron a estudiar esculturas helenísticas y pinturas de los antiguos maestros.

- **Jacopo da Pontormo (1494-1557) y Rosso Fiorentino (1494-1540)**

Alumnos de Andrea del Sarto, se encuentran entre los primeros manieristas puros de Florencia; destacan por sus formas alargadas, poses en equilibrio precario, una perspectiva caída, ambientaciones irracionales y una iluminación teatral. Pontormo ejemplifica el manierismo con figuras alargadas y posturas formadas, en un ambiente misterioso; a él se debe una obra muy representativa del manierismo, especialmente por sus colores irracionales y su luz fría y poco natural.



*Descendimiento de Cristo*, Pontormo, 1528, Iglesia de Santa Felicitá, Florencia.  
Fuente: Wikipedia, 2012



*Venus y Cupido*, Pontormo, 1532-1534, Galería de la Academia, Florencia. Fuente: Allposters. 2012

En cuanto a Rosso su obra maestra se considera que es *El descendimiento* (*La Deposizione*) que se encuentra en la Pinacoteca Comunale de Volterra. En contraste con el dolor que se muestra en otras pinturas del descendimiento, esta parece como una operación algo rápida y complicada, mientras que las figuras inferiores tienen unas expresiones simples y poderosas.

Logra los mismos efectos a partir de la representación de los movimientos convulsionados de algunos de los personajes, o por el uso de colores bastante intensos, prevalentemente rojizo (cálido) contrastando con fondos de extensiones azulados (fríos) que representan a los cielos.



*El descendimiento de la Cruz*, Rosso Fiorentino, 1521, Volterra, Italia. Fuente: Wikipedia, 2012



*La Piedad*, Rosso Fiorentino, 1535, Museo de Louvre, Francia. Fuente: Lemaze, 2012



- **Francesco Mazzola “Parmigianino” (1503-1540)**

Se formó en Parma, alarga las formas de manera desproporcionada, crea imágenes artificiales y refinadas. Estuvo en Roma entre 1524 y 1527, donde entró en contacto con la obra de Miguel Ángel y Rafael, quienes le influirán decisivamente. Entre sus obras representativas se encuentran los frescos que hizo en Parma como la Asunción de la Virgen, decoración al fresco en la Catedral de Parma, imitada por las generaciones posteriores; igualmente realizó un cuadro emblemático de este estilo, la Virgen del cuello largo (1534-1540) y finalmente puede mencionarse su extraño autorretrato, con la mano por delante y a modo de representación en espejo convexo deformante.



*Virgen del Cuello Largo*, Parmigianino, 1534-1540, Galería Uffizi, Florencia.

Fuente: Sobreitalia, 2012





Autorretrato ante el espejo, Parmigianino, Museo de Arte de Viena, Viena. Fuente: Wikipedia, 2012

## 2. Alta manera

El segundo período del manierismo se diferencia normalmente del anterior, llamada fase “anticlásica”. Enfatizaron los conceptos intelectuales y el virtuosismo artístico, rasgos que han llevado a críticos posteriores a acusarlos de trabajar en un estilo poco natural y afectada. Los artistas de manera consideraban a su contemporáneo de mayor edad, Miguel Ángel, como su primer ejemplo; el suyo era un arte de imitación al arte, más que de imitar a la naturaleza.

- **Agnolo Bronzino (1503-1572)**

Bronzino era discípulo de Pontormo, muestra también esa luz fría de su maestro. Los retratos de Bronzino se distinguen por una elegancia estática y atención meticulosa al detalle. Como resultado, se dice que los modelos de Bronzino ponían un abismo de incomunicación entre el sujeto y el espectador, concentrándose en representar el brillo y la textura de las ricas telas. Un ejemplo de su estilo es el Retrato de Lucrecia Panciatichi (1540). Además de los retratos, su otra temática preferida fue la pintura religiosa como las realizadas para las palas de altar y frescos de varias iglesias florentinas.



*Retrato de Lucrezia Panciatichi*, Bronzino, 1540, Galería Uffizi, Florencia. Fuente: Wikipedia, 2012



*Alegoría del Triunfo de Venus*, Bronzino, 1540-1545, National Gallery, Londres. Fuente: Wikipedia, 2012

## Pintura Manierista en España

- **Doménico Theotocópulos “El Greco” (1541-1614)**

Es el pintor más importante del Manierismo, nació en Creta pero se le vincula a España ya que su genio artístico no despertó hasta que se estableció en Toledo.

Su formación y personalidad artística se debe a su estancia en Venecia, pero también recibe influencia bizantina y española. Rompe con el dibujo, aplicando a la obra un rico colorido con una técnica suelta y libre, suele pintar en sus obras grandes manchas monocromas con significado simbólico para llamar la atención del espectador y alarga enormemente las proporciones con la intención de aumentar el dramatismo.

### OBRAS PRINCIPALES

#### **El Expolio (1577)**

Es una composición que tiene como principal a Jesús con cubierto con una túnica en forma de rombo, empapada con su sangre, tiene una mano en el pecho con una expresión en su cara que invita a la resignación. Alrededor del cuerpo hay soldados una multitud de cabezas con diferentes expresiones que contrastan con la expresión del rostro de Jesús.



*El Expolio*, El Greco, 1577, Catedral de Santa María, Toledo, España. Fuente: Blogspot, 2012



**El entierro del Conde Orgaz (1586)**

Es el cuadro más famoso de El Greco, fué encargado por el párroco de la Iglesia de Santo Tome y en ella se conmemora un hecho milagroso. El cuadro está dividido en dos partes separadas por una línea horizontal de cabezas, arriba esta el cielo y abajo la tierra pero cada una de las personas del cuadro se mezcla en ambos mundos, de esta manera aparecen íntimamente unidos el cielo y la tierra, síntesis de buena fe.



*El entierro del Conde Orgaz*, El Greco, 1586, Parroquia de Santo Tomé, Toledo.

Fuente: Wikipedia, 2012

**La Trinidad (1577-1580)**

Es uno de los nueve lienzos que realizó para el monasterio de Santo Domingo de Silos (el Antiguo), en Toledo.

Se representa la escena en la que Dios sostiene el cuerpo Jesús muerto, sobre ellos el Espíritu Santo representado en forma de paloma. Alrededor de estas tres personas de la Trinidad, aparecen ángeles en diversas posturas, algunos de ellos con expresiones dramáticas en los rostros. La forma en que pintó los cuerpos y su anatomía son influencia de Miguel Ángel.



*La Trinidad*, El Greco, 1577-1580, Museo del Prado, Madrid.

Fuente: Cvc, 2012



- **Luis de Morales (c.1509-1556)**

Pintor español, debido a su fama y a su elección de temas divinos fue llamado “El Divino Morales”. En su pintura se observa un alargamiento de las figuras y el uso de la técnica del sfumado leonardesco, de gran perfección técnica, detallista, y muy elaborada. No obstante, debido a su particular estilo de representación su obra es fácilmente identificable.



*Virgen con el Niño*, Luis de Morales, c. 1570 Museo del Prado, Madrid. Fuente: Wikipedia, 2012



*Virgen del Pajarito*, Luis de Morales, 1546, Iglesia de San Agustín, Madrid. Fuente: Foroxebar, 2012



## Pintura Manierista en los Países Bajos

- **Hieronymus Bosch “El Bosco” (1450-1516)**

Fue un pintor neerlandés considerado de los primeros en el Cinquicento. El principal protagonista de sus cuadros es la Humanidad que incurre en el pecado y es condenada al infierno. Se destaca por representar a personajes santos como sujetos comunes y vulnerables.

En sus obras abunda el sarcasmo, lo grotesco y una imaginería onírica. Una de las explicaciones para esto es que 'El Bosco' aún se encuentra imbuido por la cosmovisión medieval repleta de la creencia en hechiceras, la alquimia, la magia pintaba *alla prima*, es decir, con la primera pincelada de óleo, sin demasiados retoques ni pinceladas. Sin embargo, el análisis de cada una de sus obras demuestra que hacía un concienzudo y detallado proyecto antes de la ejecución.

### OBRAS PRINCIPALES

#### El Jardín de las Delicias

Se trata de un tríptico pintado al óleo de 206 x 386 cm, compuesto por una tabla central y dos laterales.

Al abrirse, el tríptico presenta, en el panel izquierdo, una imagen del paraíso donde se representa el último día de la creación, con Eva y Adán, y en el panel central se representa la locura desatada: la lujuria. En esta tabla central aparece el acto sexual y es donde se descubren todo tipo de placeres carnales, que son la prueba de que el hombre había perdido la gracia. Por último tenemos la tabla de la derecha donde se representa la condena en el infierno; en ella el pintor nos muestra un escenario apoteósico y cruel en el que el ser humano es condenado por su pecado.



*El Jardín de las Delicias*”, El Bosco, 1480-1490, Museo del Prado, Madrid. Fuente: Wikipedia, 2012

### Cristo con la Cruz a Cuestas



“Cristo con la Cruz a Cuestas”, El Bosco, 1510-1535, óleo sobre tabla, 7.76x8.35 m, Museo de Bellas Artes de Gante, Bélgica. Fuente: Wikipedia (2012)

## Escultura Manierista

En el Renacimiento, la escultura había conseguido un punto de vista único, pero con Miguel Ángel empieza a tomar importancia la subjetividad giratoria, es decir que a medida que se va girando alrededor de la obra se descubren nuevos planos que forman parte de ella. Este cambio se debió al uso de la forma serpentínada basada en su disposición simétrica y contorsionada del cuerpo humano, que provoca un momento de tensión física y psicológica.

En el manierismo la escultura rehusó el clasicismo buscando formas curvilíneas y dinámicas, la llamada serpentínata o composición de curva y contra curva en que los cuerpos giraban en sí mismos, en espacios estrechos y a veces con escorzos muy pronunciados.

La meta de los artistas manieristas fue la ruptura de la unidad espacial y del equilibrio: el espacio lo entendieron como diverso y por tanto con diferentes visiones. La escultura presenta un contenido dramático, formas mucho más elegantes, rebuscadas y artificiosas.

### CARACTERÍSTICAS

- El empleo de la línea serpentínata, que consiste en el movimiento

giratorio de un cuerpo sobre un imaginario eje interior, como resultado produce un contrabalanceo de la figura y una sensación de inestabilidad y movimiento permanente.

- Existe una multiplicidad de puntos de vista, no se halla un delante ni un detrás, esto hace que la obra gire como un espiral, las figuras se retuercen y prolongan, dándole un dinamismo a las obras.
- Sensación de movimiento en la figura resultante al ya no estar regida por los principios clásicos.
- Se prefería la escala monumental.
- Hay una reverencia por los temas mitológicos. Los personajes en las esculturas están desnudos.
- Se continua con el arte religioso o alusivo a escenas bíblicas.

## REPRESENTANTES

- **Giovanni Bologna “Giambologna” (1529-1608)**

Escultor francés autor de varias de las esculturas más famosas, en mármol y bronce, sobre temática mitológica. Ocupa asimismo un puesto clave en la historia de la escultura europea, como puente entre el Renacimiento y el Barroco

Para sus esculturas tomó como modelo la antigüedad clásica y se vio muy influenciado por Miguel Ángel y el dinamismo de su obra, aunque desarrolló su propio estilo basado en el manierismo tal vez menos emotivo pero más refinado y elegante. Sus estatuas, como un todo, están cuidadosamente equilibradas, dándole una ligereza y gracia.

## OBRAS PRINCIPALES

### **Hércules y el centauro Neso**

Hecha de mármol, esta gran escultura, creada en 1599, se caracteriza por una gran fuerza plástica expresada por la fuerte torsión, casi elástica, del cuerpo del centauro Neso, doblado por la fuerza de Hércules.





*Hércules y el centauro Neso*, Giambologna, 1599, Plaza de la Señoría, Florencia.

Fuente: Wikipedia, 2012

### **Rapto de las Sabinas**

Esta escultura fue comenzada en 1581 y se considera su obra maestra, fue finalizada alrededor de 1582. Se dice que la escultura no fue producto de un encargo y se llevó a cabo por el autor como una demostración de virtuosismo. Hecha de mármol, el conjunto está compuesto por tres personajes desnudos: un hombre joven que levanta por encima de su cabeza a una mujer que parece luchar para desprenderse de su secuestrador, mientras, atrapado entre las piernas del joven se encuentra un hombre viejo con muestras de desesperación; por esto la estatua es también conocida como “las tres edades del hombre”.



*Rapto de las Sabinas*, Giambologna, 1582, Plaza de la Señoría, Florencia. Fuente: Blogspot, 2012



Parte trasera, *Rapto de las Sabinas*. Fuente: Minube, 2012

- **Benvenuto Cellini (1500-1571)**

Escultor, grabador y escritor florentino, ha sido considerado uno de los más conspicuos escultores del Manierismo tanto en mármol como sobre todo en bronce.

## OBRAS PRICIPALES

### **Perseo degollando a Medusa**

Fundido en 1554 a su retorno de Francia, es, no sólo por la gallarda actitud del héroe, personificación del triunfo de Cosme I de Médicis sobre sus oponentes republicanos, sino también por el elaborado pedestal marmóreo con arpas y máscaras entre las que se abren cuatro hornacinas con dinámicas y elegantísimas figuras alusivas al mito de Perseo, una de las cimas expresivas del Manierismo maduro.



*Perseo degollando a Medusa*, Cellini, 1545-1554, Plaza de la Señoría, Florencia.

Fuente: Blogspot, 2012

### **Salero de Francisco I de Francia**

Fue modelado y fundido en algún momento entre 1539 y 1543 para el rey Francisco I de Francia, está realizado con marfil, oro y esmalte. Sus dimensiones son 26 cm de alto y con una base de alrededor de 33,5 cm de ancho. Este salero está formado por



una figura masculina que representa al mar y otra femenina que es la tierra, un pequeño recipiente que se pretende que guarde la sal está colocado cerca de la figura masculina.



*Salero de Francisco I de Francia*, Cellini, 1539-1543, Kunsthistorisches, Viena.  
Fuente: Wikipedia, 2012

## Conclusión

El Manierismo fue una corriente que tuvo mayor auge en la ciudad de Florencia y fue marcado por el Saco de Roma, es un tipo de arte que se manifestó más en la pintura que en la escultura y en la arquitectura. Es subjetivo, inestable y los artistas se dejan llevar por sus gustos, alejándose de lo verosímil, tendiendo a la irrealidad y a la abstracción que dan al alargar de manera exagerada las figuras. Se prefiere, en escultura sobre todo, la línea o figura serpentinata, en que las figuras se disponen en sentido helicoidal ascendente y en la arquitectura los edificios pierden la claridad de composición y pierden solemnidad con respecto al clasicismo pleno además que se multiplican los elementos arquitectónicos, aunque no cumplen una función arquitectónica.

## Vocabulario

- 1. Almohadillo:** aparejo o paramento constituido por sillares rehundidos en las juntas o uniones, por lo que cada uno de ellos resulta en relieve.
- 2. Banda Lombarda:** En las construcciones románicas son fajas verticales de poco saliente sobre el muro, dividiéndolo en entrepaños que suelen acompañarse de arquerías ciegas a modo de friso, los arquillos lombardo. Las bandas lombardas invaden los muros laterales, los ábsides y los campanarios.
- 3. Comitente:** Persona que confiere a otra llamada comisionista el encargo de realizar, en su nombre y representación, cualquier clase de actos o gestiones, principalmente las de carácter mercantil.
- 4. Escayola:** Yeso espejuelo calcinado, estuco.
- 5. Expolio:** Despojar con violencia o con iniquidad.
- 6. Grotresco:** elemento decorativo con seres fantásticos, formando un todo enlazado.
- 7. Mascaron:** Cara disforme o fantástica que se usa como adorno en ciertas obras de arquitectura.
- 8. Mecenas:** Persona que patrocina las letras o las artes.
- 9. Metopa:** espacio que media entre triglifo y triglifo.
- 10. Nicho:** Concavidad en el espesor de un muro, para colocar en ella una estatua, un jarrón u otra cosa.
- 11. Ninfeo:** monumentos consagrados a las ninfas, especialmente a las fuentes.



## Bibliografía

- Farga, M. y Fernández, M. (2008). *Historia del Arte*. (1era Edición). México: Pearson Education.
- Hernández, J. (1992). *Historia Universal del Arte Vol. VI*. Barcelona, España: Editorial Planeta.
- <http://www.buenastareas.com/ensayos/Escultura-Manierista/2504675.html>, recuperado el 1 junio de 2012
- <http://www.biografiasyvidas.com/biografia/v/vignola.htm>, recuperado el 28 de mayo de 2012
- <http://www.biografiasyvidas.com/biografia/v/vasari.htm>, recuperado el 28 de mayo de 2012
- <http://www.biografiasyvidas.com/biografia/g/giulio.htm>, recuperado el 23 de mayo de 2012
- <http://www.artehistoria.jcyl.es/genios/estilos/3.htm>, recuperado el 22 de mayo de 2012
- <http://www.artehistoria.jcyl.es/arte/obras/17711.htm>, recuperado el 28 de mayo de 2012
- <http://www.arteespana.com/andreapalladio.htm>, recuperado el 3 de junio de 2012
- <http://luz-historia-arte.blogspot.com/2009/05/el-manierismo.html>, recuperado el 23 de mayo de 2012
- [http://it.wikipedia.org/wiki/Jacopo\\_Barozzi\\_da\\_Vignola](http://it.wikipedia.org/wiki/Jacopo_Barozzi_da_Vignola), recuperado el 28 de mayo de 2012
- [http://es.wikipedia.org/wiki/Villa\\_Julia](http://es.wikipedia.org/wiki/Villa_Julia), recuperado el 29 mayo de 2012
- [http://es.wikipedia.org/wiki/Salero\\_de\\_Francisco\\_I\\_de\\_Francia](http://es.wikipedia.org/wiki/Salero_de_Francisco_I_de_Francia), recuperado el 2 junio de 2012
- [http://es.wikipedia.org/wiki/Rosso\\_Fiorentino](http://es.wikipedia.org/wiki/Rosso_Fiorentino), recuperado el 31 de mayo 2012
- [http://es.wikipedia.org/wiki/Rapto\\_de\\_las\\_Sabinas\\_\(Giambologna\)](http://es.wikipedia.org/wiki/Rapto_de_las_Sabinas_(Giambologna)), recuperado el 2 junio de 2012
- <http://es.wikipedia.org/wiki/Pontormo>, recuperado el 31 de mayo de 2012
- [http://es.wikipedia.org/wiki/Pirro\\_Ligorio](http://es.wikipedia.org/wiki/Pirro_Ligorio), recuperado el 31 de mayo de 2012
- [http://es.wikipedia.org/wiki/Pintura\\_manierista](http://es.wikipedia.org/wiki/Pintura_manierista), recuperado el 22 de mayo de 2012
- [http://es.wikipedia.org/wiki/Perseo\\_con\\_la\\_cabeza\\_de\\_Medusa](http://es.wikipedia.org/wiki/Perseo_con_la_cabeza_de_Medusa), recuperado el 2 junio de 2012
- [http://es.wikipedia.org/wiki/Palacio\\_del\\_Té](http://es.wikipedia.org/wiki/Palacio_del_Té), recuperado el 28 de mayo de 2012
- <http://es.wikipedia.org/wiki/Manierismo>, recuperado el 22 de mayo de 2012
- [http://es.wikipedia.org/wiki/Luis\\_de\\_Morales](http://es.wikipedia.org/wiki/Luis_de_Morales), recuperado el 1 junio de 2012
- [http://es.wikipedia.org/wiki/La\\_Trinidad\\_\(El\\_Greco\)](http://es.wikipedia.org/wiki/La_Trinidad_(El_Greco)), recuperado el 31 de mayo de 2012

[http://es.wikipedia.org/wiki/Juan\\_de\\_Bolonia](http://es.wikipedia.org/wiki/Juan_de_Bolonia), recuperado el 1 junio de 2012  
[http://es.wikipedia.org/wiki/Hieronymus\\_Bosch](http://es.wikipedia.org/wiki/Hieronymus_Bosch), recuperado el 3 de junio de 2012  
[http://es.wikipedia.org/wiki/Giulio\\_Romano](http://es.wikipedia.org/wiki/Giulio_Romano), recuperado el 28 de mayo de 2012  
[http://es.wikipedia.org/wiki/Giulio\\_Romano](http://es.wikipedia.org/wiki/Giulio_Romano), recuperado el 23 de mayo de 2012  
[http://es.wikipedia.org/wiki/Giorgio\\_Vasari](http://es.wikipedia.org/wiki/Giorgio_Vasari), recuperado el 28 de mayo de 2012  
[http://es.wikipedia.org/wiki/Escultura\\_del\\_Renacimiento#Manierismo](http://es.wikipedia.org/wiki/Escultura_del_Renacimiento#Manierismo), recuperado el 1 de junio de 2012  
[http://es.wikipedia.org/wiki/El\\_jard%C3%ADn\\_de\\_las\\_delicias](http://es.wikipedia.org/wiki/El_jard%C3%ADn_de_las_delicias), recuperado el 3 de junio de 2012  
[http://es.wikipedia.org/wiki/Cristo\\_con\\_la\\_Cruz\\_a\\_cuestas\\_\(El\\_Bosco,\\_Gante\)](http://es.wikipedia.org/wiki/Cristo_con_la_Cruz_a_cuestas_(El_Bosco,_Gante)), recuperado el 3 de junio de 2012  
<http://es.wikipedia.org/wiki/Bronzino>, recuperado el 1 junio de 2012  
[http://es.wikipedia.org/wiki/Benvenuto\\_Cellini](http://es.wikipedia.org/wiki/Benvenuto_Cellini), recuperado el 2 junio de 2012  
[http://es.wikipedia.org/wiki/Arquitectura\\_manierista](http://es.wikipedia.org/wiki/Arquitectura_manierista), recuperado el 23 de mayo de 2012  
[http://es.wikipedia.org/wiki/Andrea\\_Palladio](http://es.wikipedia.org/wiki/Andrea_Palladio), recuperado el 3 de junio de 2012