

Manual LSMW

Legacy System Migration Workbench

www.blogdefloren.com
@blogdefloren

Fecha: 8/03/2009

Florentín Navarrete Moya

	<p align="center">Manual LSMW</p>	
<p><i>Manuales y Tutoriales</i></p>	<p align="center">www.blogdefloren.com</p>	<p align="right">8/03/2009</p>

LISTA DE CONTENIDOS

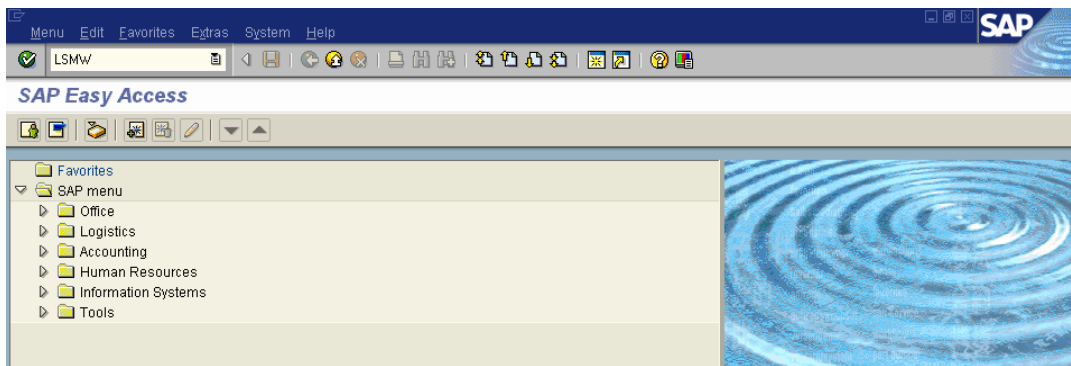
<i>A. Legacy System Migration Workbench</i>	<i>3</i>
<i>B. Creación del Proyecto.....</i>	<i>5</i>
<i>C. Grabación de la Transacción.....</i>	<i>6</i>
<i>D. Parámetros de Carga</i>	<i>13</i>
<i>E. Lectura y Conversión de Datos</i>	<i>27</i>
<i>F. Transporte del LSMW a otros Sistemas</i>	<i>33</i>

	<p align="center">Manual LSMW</p>	<p align="center">  Seguir a @blogdefloren </p>
<p align="center"><i>Manuales y Tutoriales</i></p>	<p align="center">www.blogdefloren.com</p>	<p align="center">8/03/2009</p>

A. Legacy System Migration Workbench

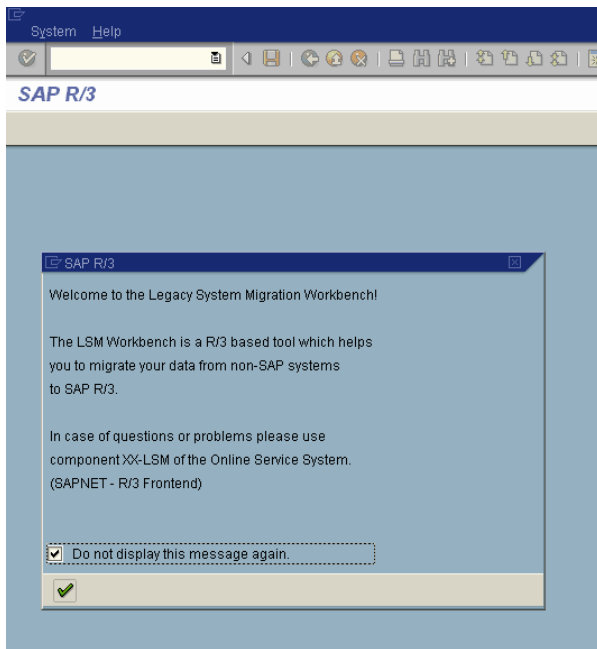
Esta herramienta sirve para crear los programas de carga de datos maestros y algunos saldos iniciales para la mayoría de los módulos de SAP. En términos generales, ésta herramienta permite grabar la creación del primer registro y con esto se crea el programa de carga de datos. Luego hay que ligar los campos de SAP con las columnas que tenemos en nuestro archivo excel (grabado como .txt). Esto hay que hacerlo una sola vez, luego se puede ejecutar el programa las veces necesarias.

El acceso a la herramienta es mediante la transacción LSMW:



Nota: La herramienta está actualizada sólo en Alemán e Inglés, así que recuerde hacer logon en inglés para crear el LSMW. Para hacer la carga de datos propiamente, ejecute la transacción haciendo logon en español, para que los textos queden correctos en nuestro idioma.

	Manual LSMW	 Seguir a @blogdefloren
Manuales y Tutoriales	www.blogdefloren.com	8/03/2009



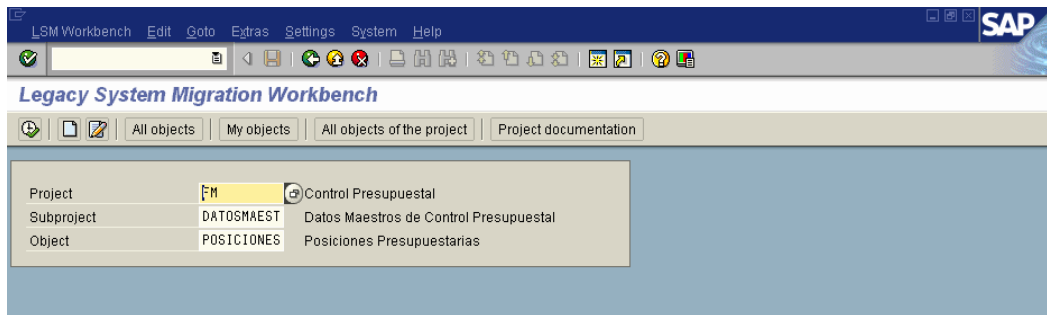
Esta primera pantalla es de información y puede marcar que el sistema no la vuelva a mostrar. Presione **Enter** para continuar

	Manual LSMW	 Seguir a @blogdefloren
<i>Manuales y Tutoriales</i>	www.blogdefloren.com	8/03/2009

B. Creación del Proyecto

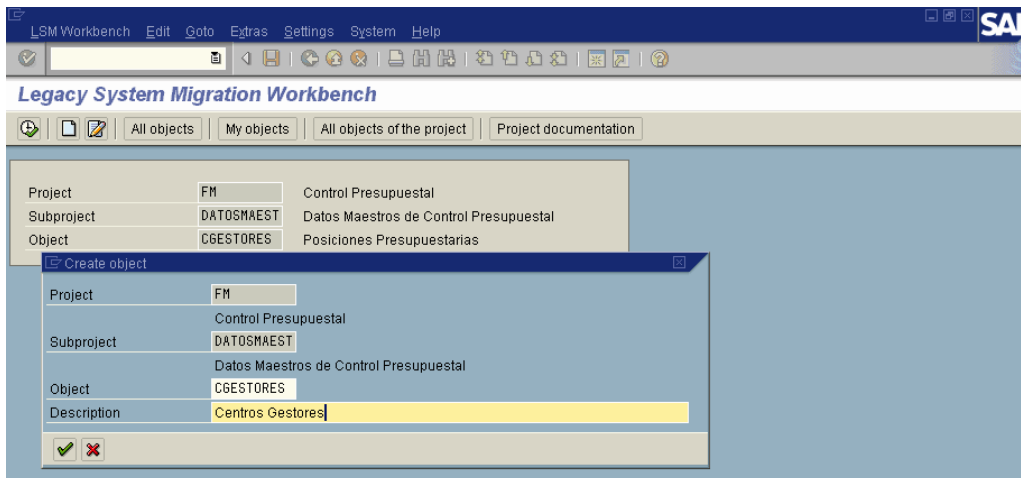
Para crear el programa, debe definir primero un proyecto, sub-proyecto y objeto. El estándar que utilizaremos en este manual es el siguiente:



- Proyecto: el módulo al que corresponda este programa
- Sub-proyecto: clasificación, tal como datos maestros, saldos iniciales, etc.
- Objeto: tipo de dato que está creando



Si aún no ha creado alguno de estos objetos, escriba los códigos y presione en el icono de Crear nuevas entradas y el sistema mostrará unas ventanas donde le podrá ingresar la descripción.

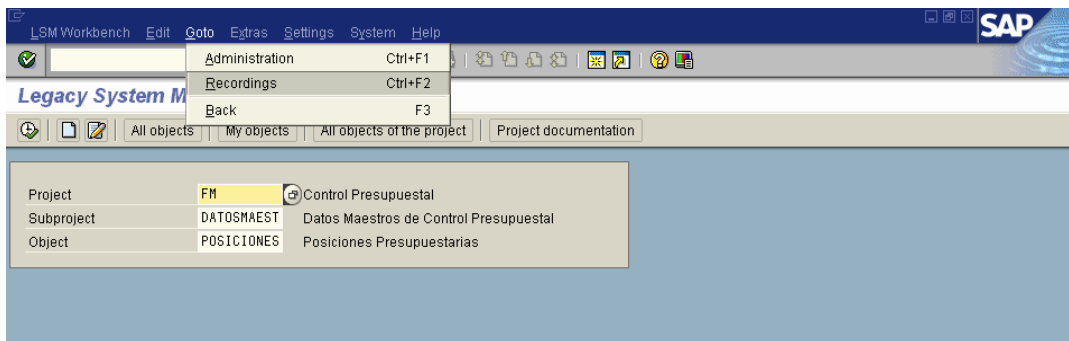
En este ejemplo, ya existía el proyecto y el sub-proyecto, pero crearemos el objeto "Centros Gestores". Al presionar Crear nuevas entradas, el sistema sólo pide la descripción del objeto. Dígitelo y presione Enter para continuar.



	<p align="center">Manual LSMW</p>	<p align="center">  Seguir a @blogdefloren </p>
<p>Manuales y Tutoriales</p>	<p align="center">www.blogdefloren.com</p>	<p align="center">8/03/2009</p>

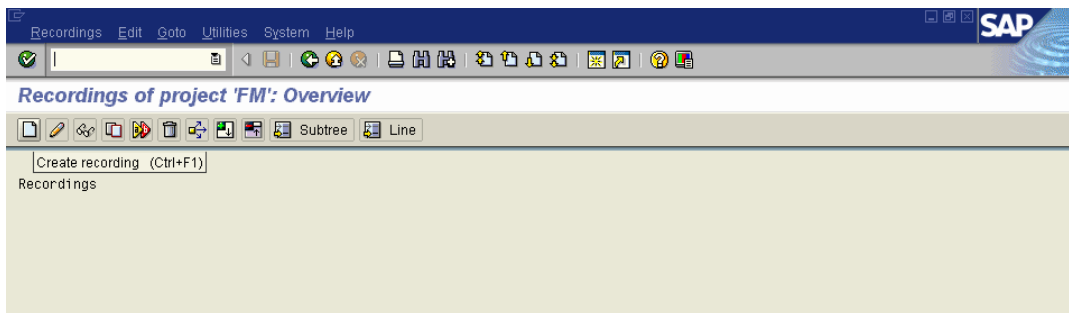
C. Grabación de la Transacción

Ahora tenemos que grabar la transacción correspondiente al dato maestro que se quiere grabar; para esto, siga la ruta en el menú Goto B Recordings




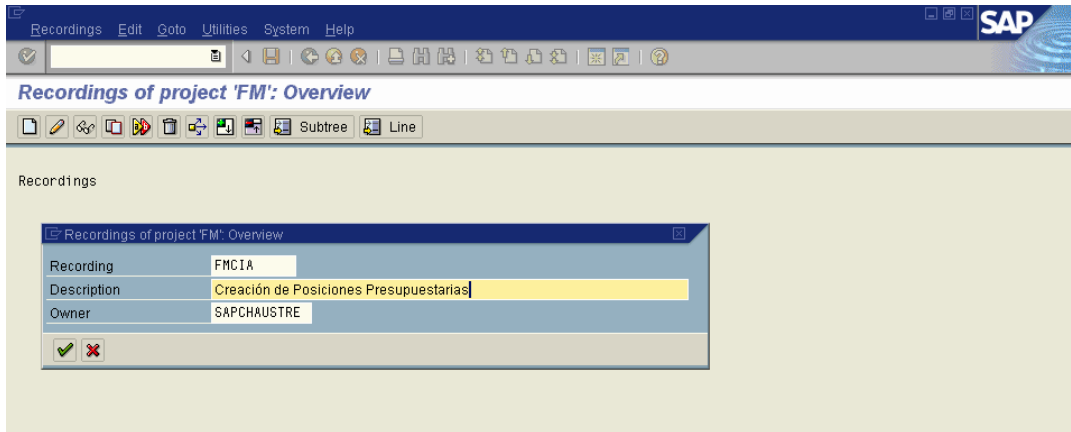
El sistema lo lleva a la pantalla de resumen de las grabaciones. Si desea modificar o visualizar una grabación ya existente, márkela con el cursor y presione el icono Edit recording o Display recording.

Para crear una nueva, presione el icono de **Crear nuevas entradas**.

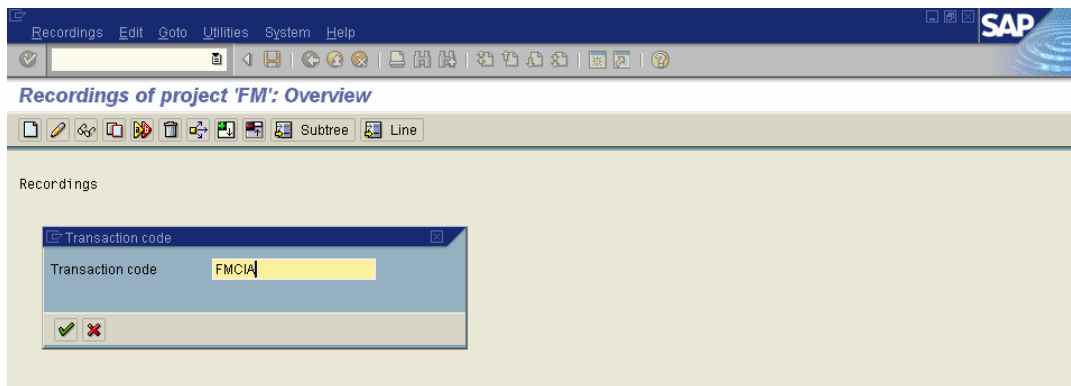


Debe identificar la grabación con un código y descripción. Presione Enter para continuar. Para amigabilidad al identificar las grabaciones, identifíquela con el mismo código de la transacción.

	Manual LSMW	 Seguir a @blogdefloren
<i>Manuales y Tutoriales</i>	www.blogdefloren.com	8/03/2009



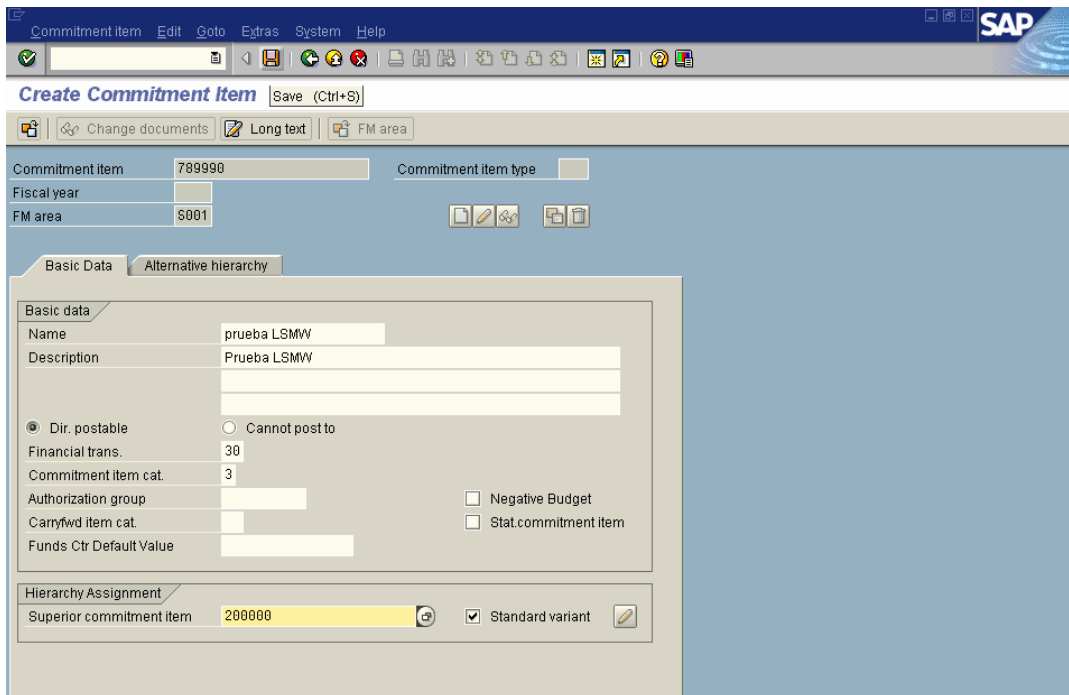
El sistema pedirá ahora el código de la transacción SAP que desea grabar. Recuerde verificar el código de la transacción antes de empezar la grabación.



Escriba el código de la transacción SAP y presione Enter para continuar. El sistema lo llevará a la pantalla correspondiente a la transacción indicada. Ingrese los datos que se deben actualizar en la carga de datos. Los datos que se dejen en blanco no serán incluidos en la grabación, sin embargo, usted podrá agregarlos en el futuro (esto se explica más adelante en el manual).

Recuerde ingresar datos reales y válidos, pues éste dato ya quedará grabado en el sistema.

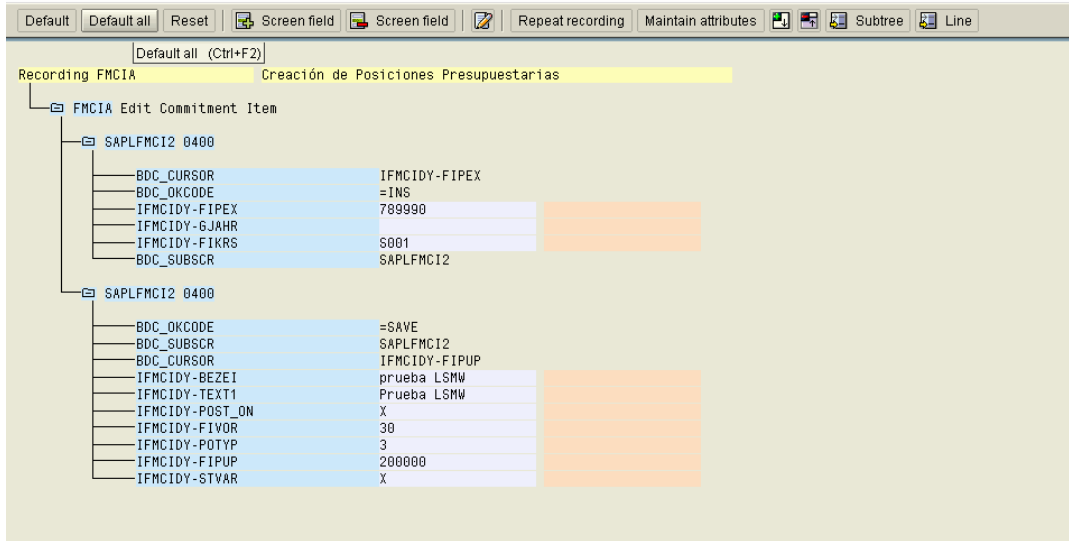
	<h1>Manual LSMW</h1>	 Seguir a @blogdefloren
<i>Manuales y Tutoriales</i>	www.blogdefloren.com	8/03/2009



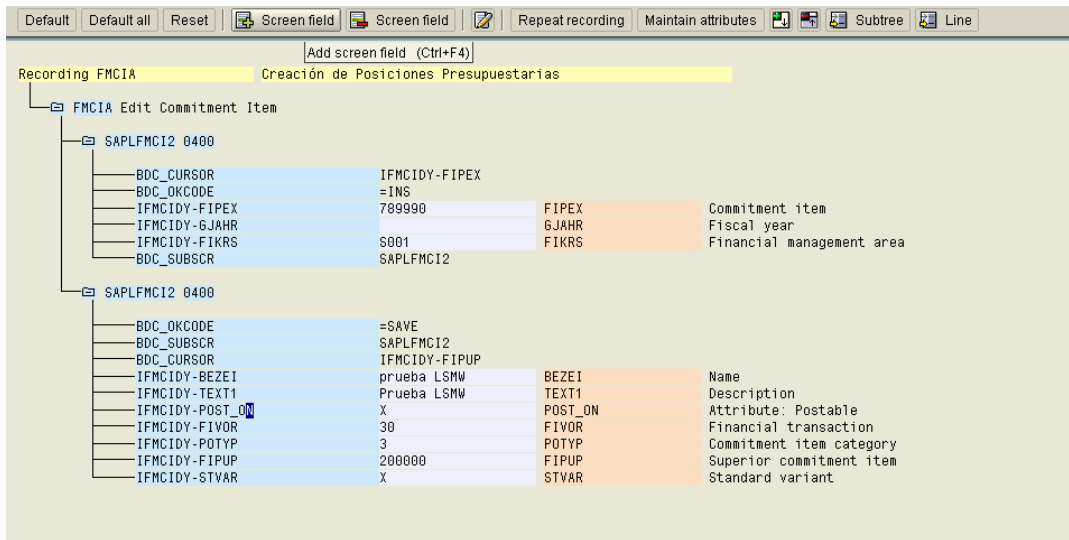
Nota: Como este primer registro está siendo creado con un logon en inglés, los textos de este registro deben ser actualizados en su próximo logon en español.

Al terminar la creación del registro maestro, el sistema mostrará una pantalla con todos los campos introducidos en la transacción que acaba de grabar. Aparecen los nombres técnicos de los campos, presione el icono **Default all** para que aparezca la descripción de los campos en la parte derecha de la pantalla.

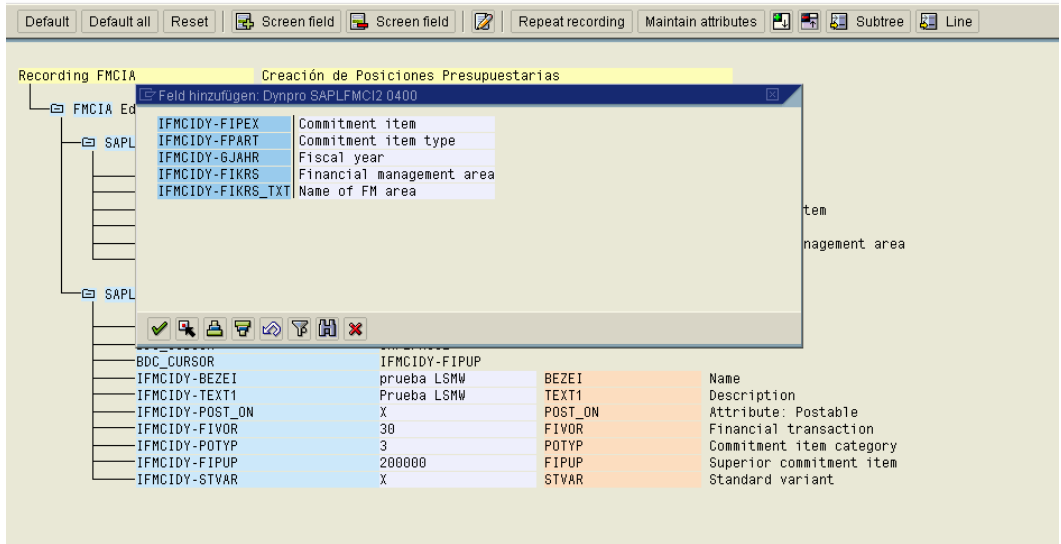
Create recording



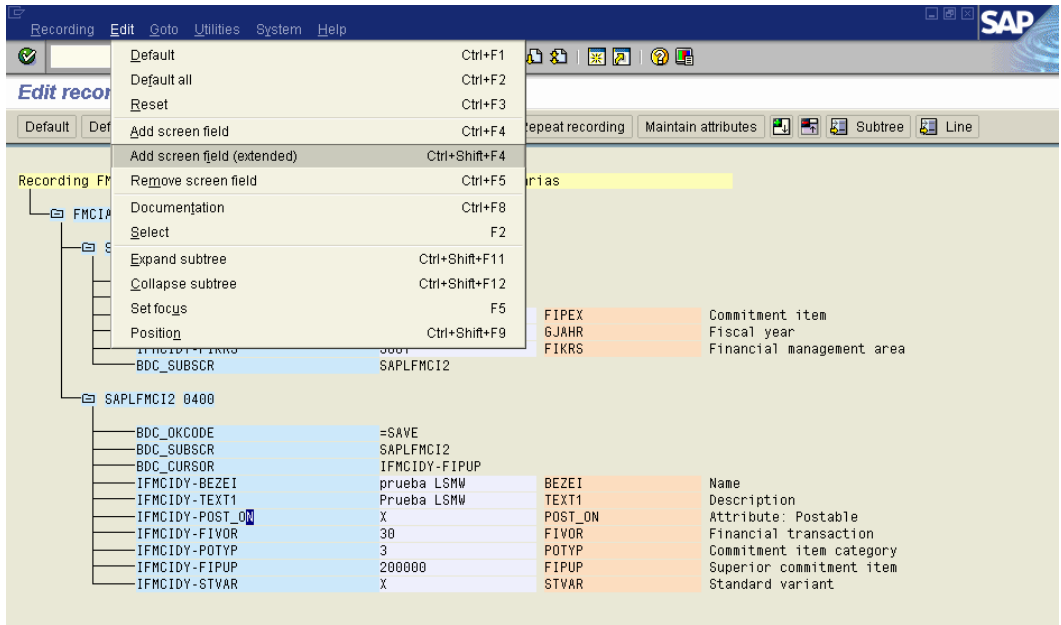
Si desea agregar un campo, ubique el cursor en la línea donde quiere agregar el campo y presione el icono **Add screen field**.



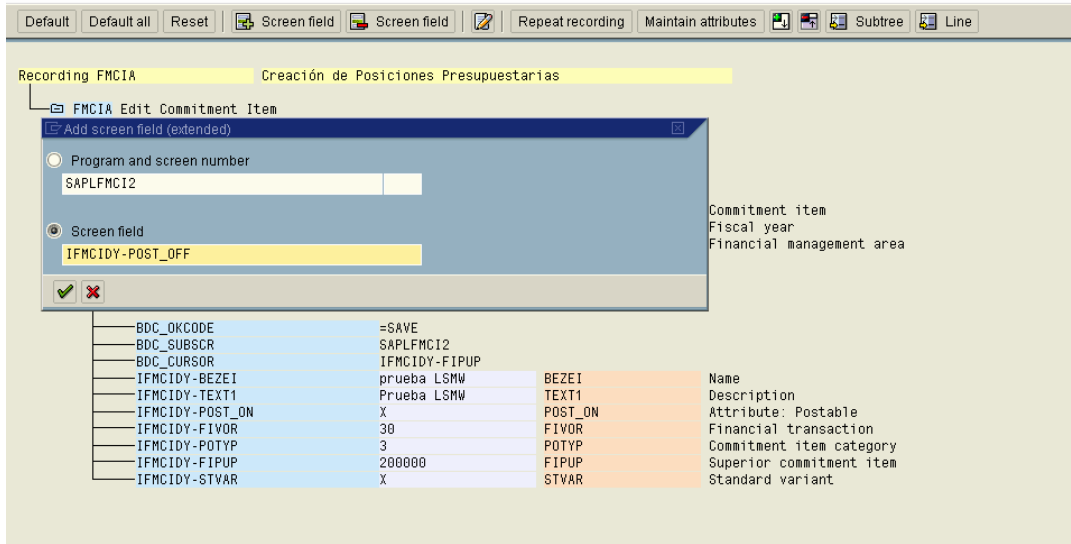
El sistema mostrará los campos disponibles para agregar por default, selecciónelo haciendo doble-click sobre el campo, o marcándolo y presionando Enter.



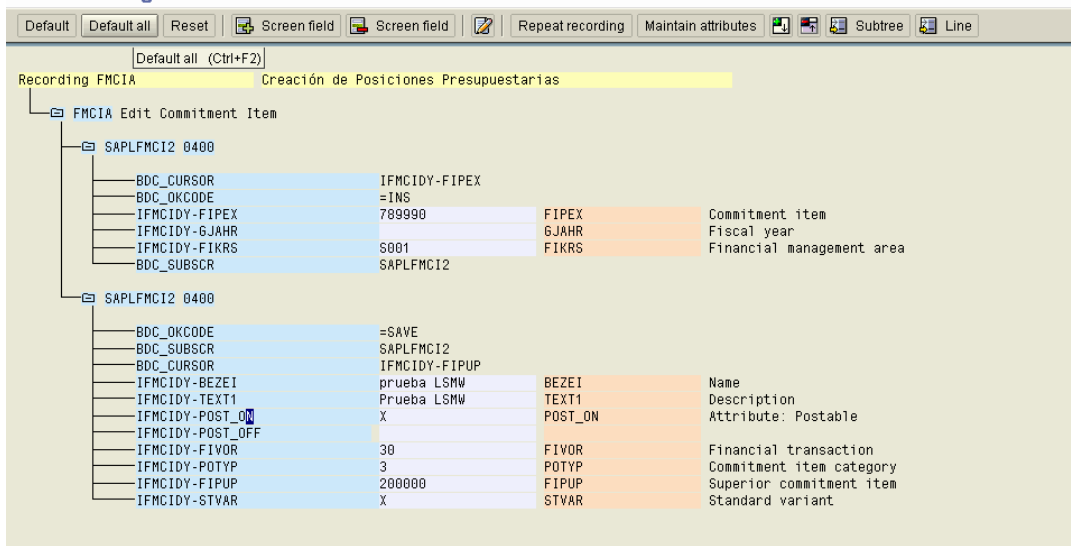
Si la lista anterior no contiene el campo que se desea agregar, usted puede añadirlo manualmente si conoce el nombre técnico del campo. Para esto, siga la ruta **Edit B Add screen field (extended)**.



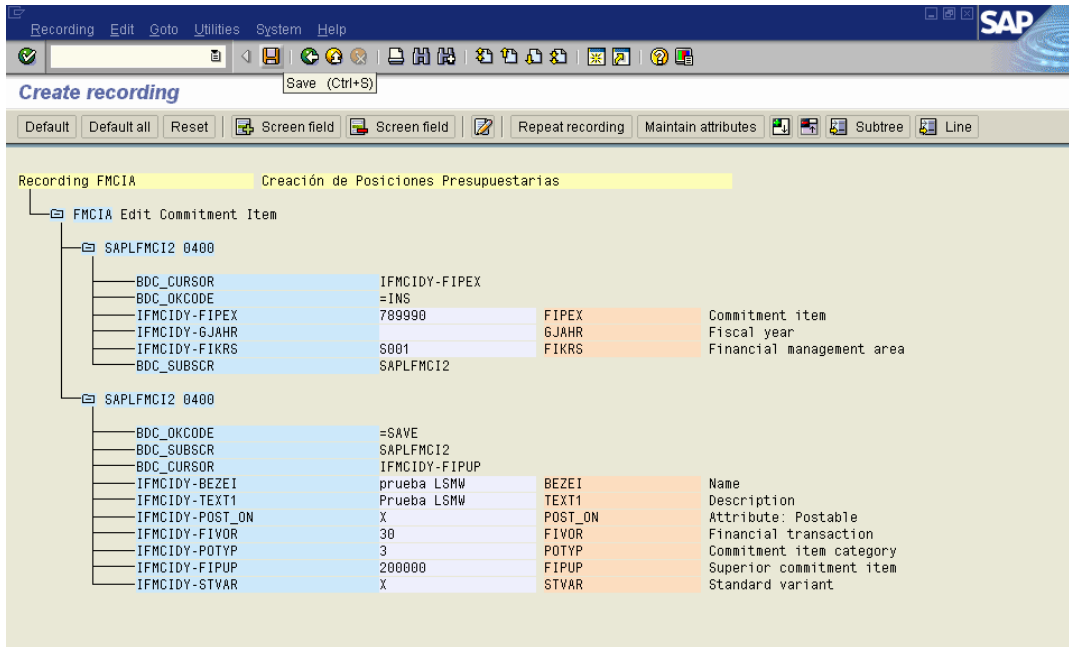
El sistema mostrará una ventana en la que usted debe introducir el nombre técnico del campo que desea agregar. Digítelo y presione Enter.



El nuevo campo se agregó debajo de la línea donde se había ubicado el cursor al insertarlo. Presione nuevamente el icono **Default all** para ver la descripción del campo.



Grabe los cambios con el icono **Save**.



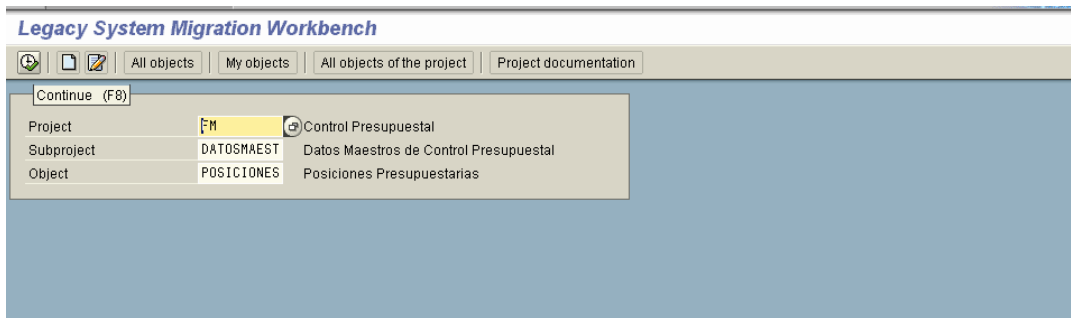
Con esto, quedó grabada la transacción y los campos que van a ser cargados. Si desea hacer alguna modificación posterior, puede entrar por la misma ruta y seleccionar el icono de **Change Recording**.

Para regresar al proyecto definido antes, presione el ícono **Back** dos veces.

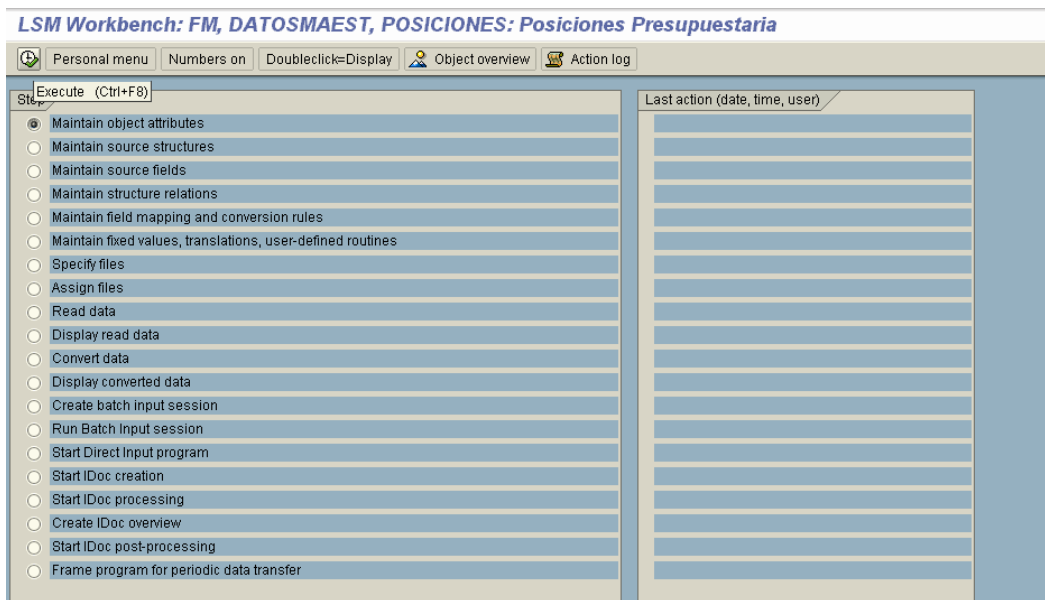
	Manual LSMW	 Seguir a @blogdefloren
<i>Manuales y Tutoriales</i>	www.blogdefloren.com	8/03/2009

D. Parámetros de Carga

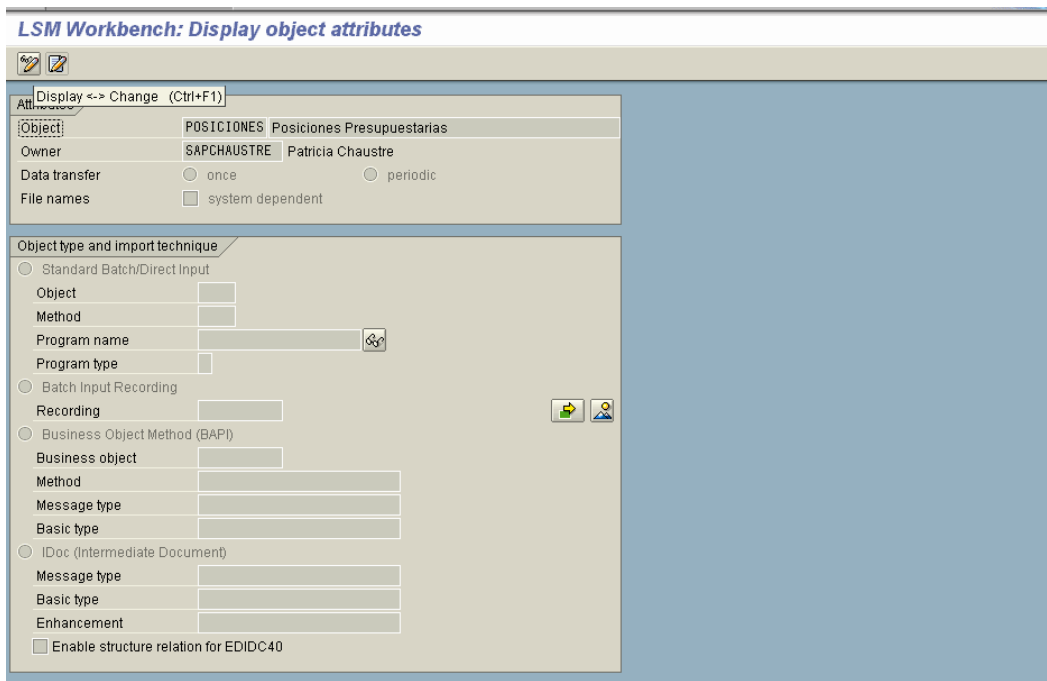
Ahora hay que definir en el sistema los parámetros de carga de datos. En la pantalla inicial del LSMW, presione Enter o Ejecutar para continuar.



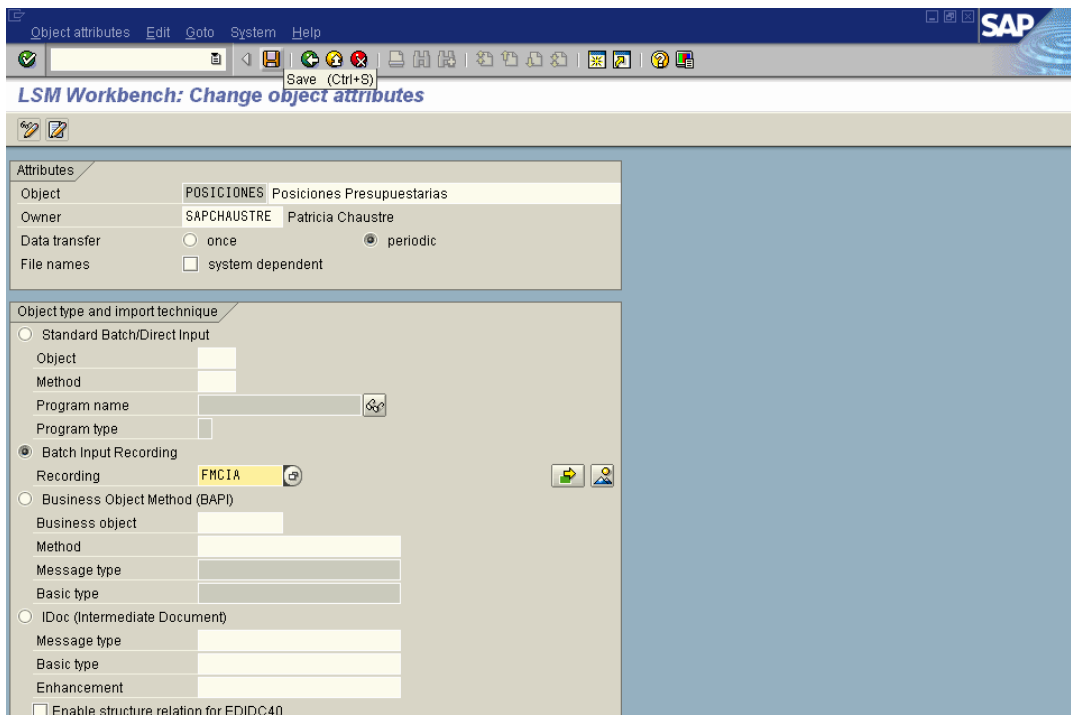
Aparecen los pasos que hay que ejecutar para definir la carga de datos. A medida que se vayan ejecutando éstos pasos, el sistema irá seleccionando el siguiente paso a ejecutar. En cada uno de ellos, presione el icono Ejecutar.




El primer paso es **Maintain object attributes**, en el que debemos indicar qué grabación corresponde a este proyecto-subproyecto-objeto. Por defecto, el sistema presenta todos los pasos en opción visualización, por lo cual debe pasarse a opción de modificación antes de hacer algún cambio.



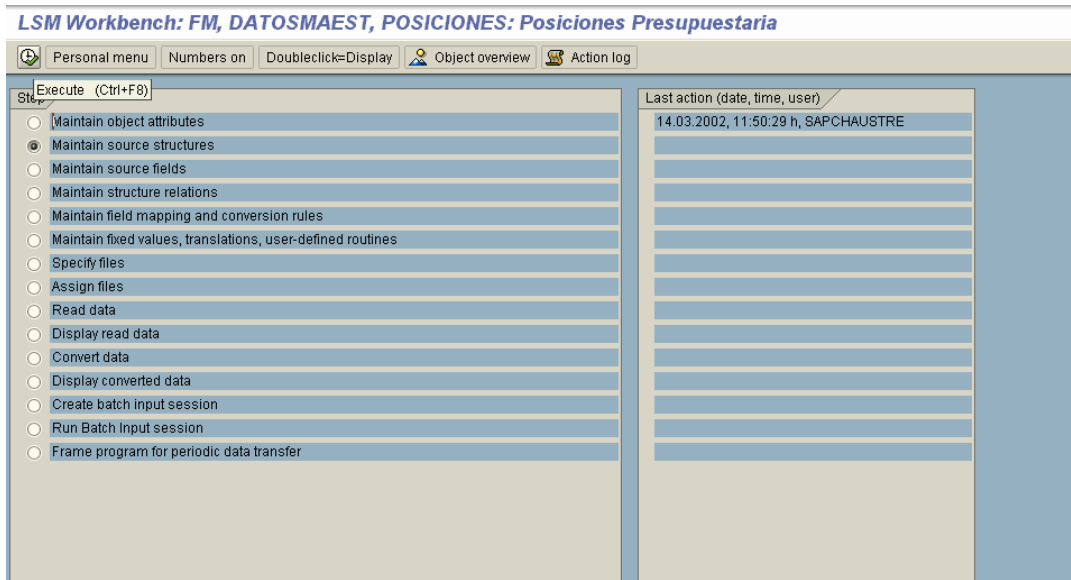
En el caso del ejemplo que estamos creando, es necesario indicar que la carga de datos es periódica, que corresponde a una Grabación para Batch Input y dar el nombre de la grabación que ya creamos.



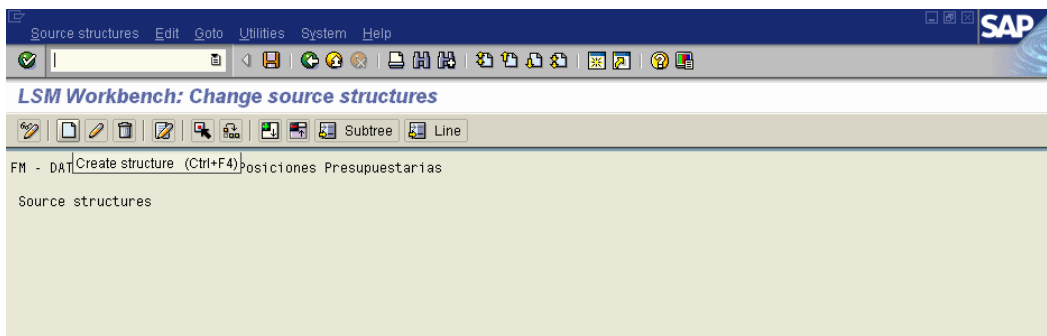
	Manual LSMW	 Seguir a @blogdefloren
<i>Manuales y Tutoriales</i>	www.blogdefloren.com	8/03/2009

Haga los cambios y presione el icono Save para grabar los cambios.

Regrese a la lista de pasos y ejecute el siguiente: Maintain source structures, en el cual se debe crear el nombre de la estructura de los datos que se van a cargar.



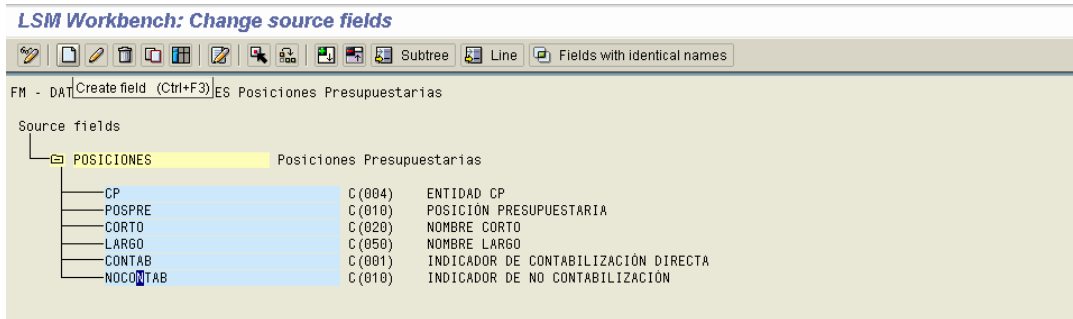
Cambie a la opción de modificación y seleccione el icono Create structure para crear el nombre de la estructura de datos.



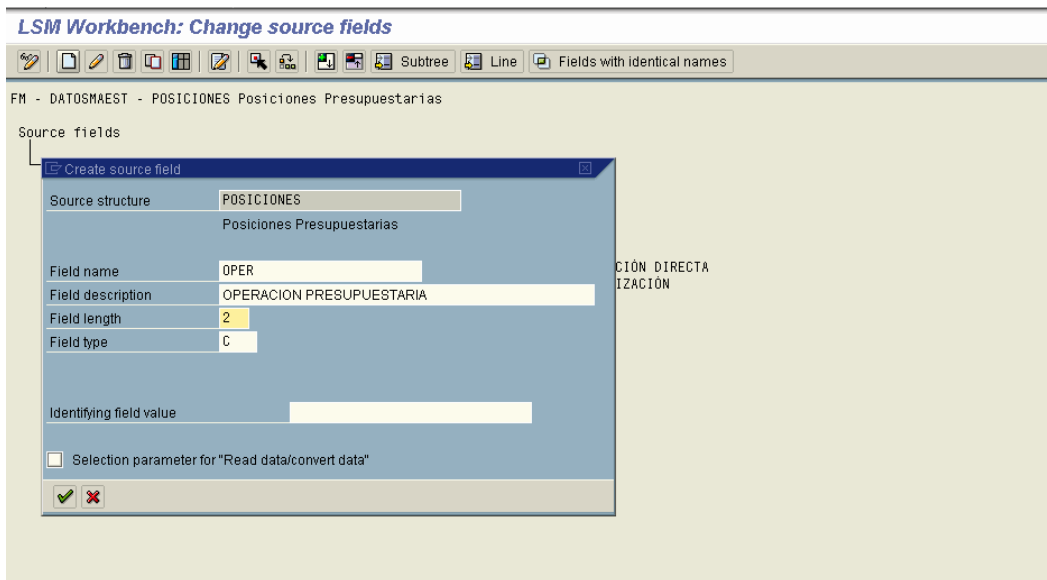
Ingrese el nombre y descripción de la estructura y presione Enter para continuar.

Al entrar a la opción, aparece el nombre de la estructura creada anteriormente. Pasé a la opción de visualización para poder agregar los campos.

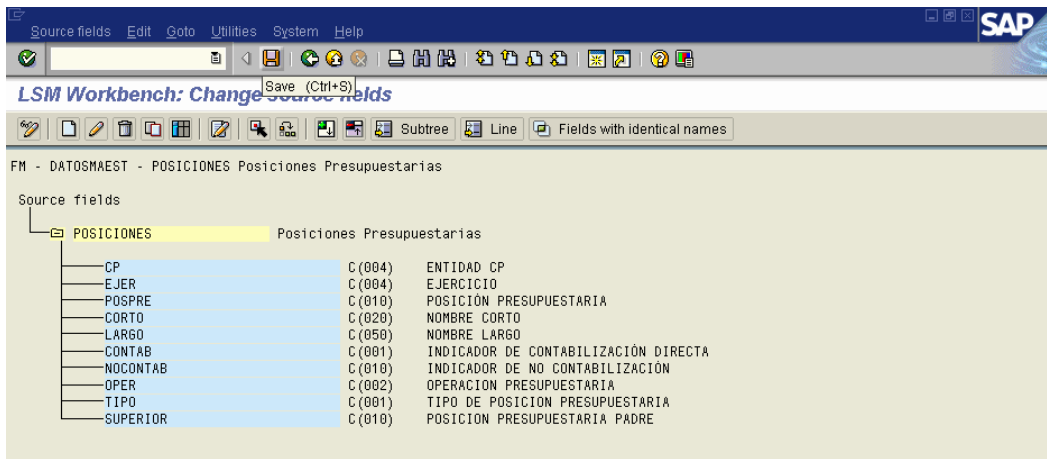
Presione el icono Create field para agregar un nuevo campo; el sistema creará el nuevo campo debajo de la línea donde se encuentra el cursor.



Ingrese un código, descripción, longitud y tipo de campo (carácter, fecha, etc) y presione Enter para continuar. Ni el código ni la descripción tienen que ser las mismas que en el archivo plano. Lo que sí es importante es que los campos estén en el mismo orden que las columnas en el archivo.



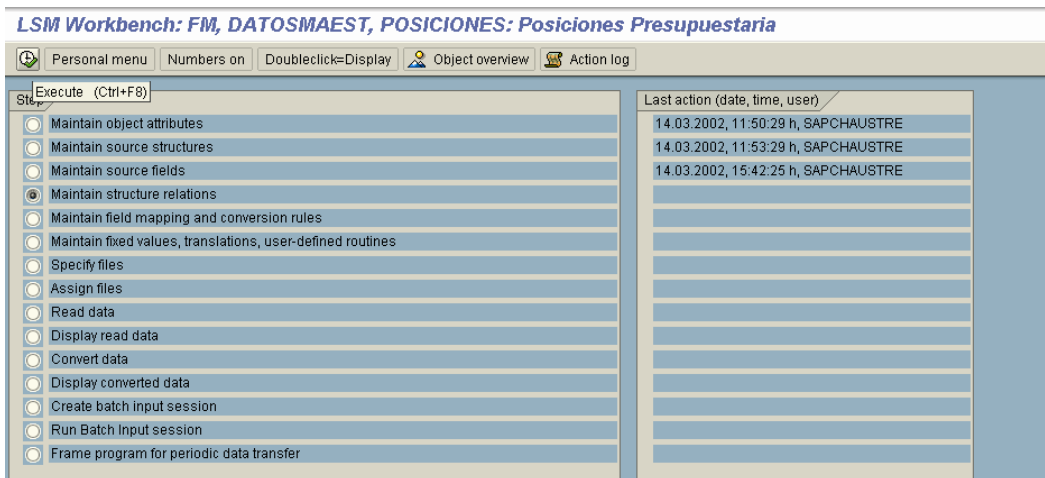
Al terminar la creación de todos los campos, presione el icono Save para grabar los cambios.



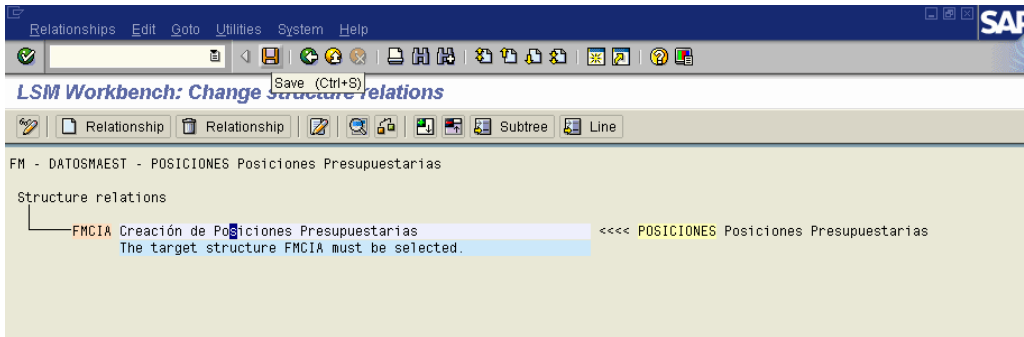
He aquí un ejemplo de algunas de las columnas del archivo plano. En este caso, estamos trabajando los datos en un archivo excel.

	A	B	C	D	E
1	Entidad CP	ejercicio	PosPre	descripción corta	descripción larga
2	S001	2002	100000	SERVICIOS PERSONALES	SERVICIOS PERSONALES
3	S001	2002	110000	REM.PERS.CARAC.PERM.	REMUNERA.AL PERS.CARAC.PERM.
4	S001	2002	110009	REM.PERS.CARAC.PERM.	REMUNERA.AL PERS.CARAC.PERM.
5	S001	2002	110300	SUELDOS BASE	SUELDOS BASE

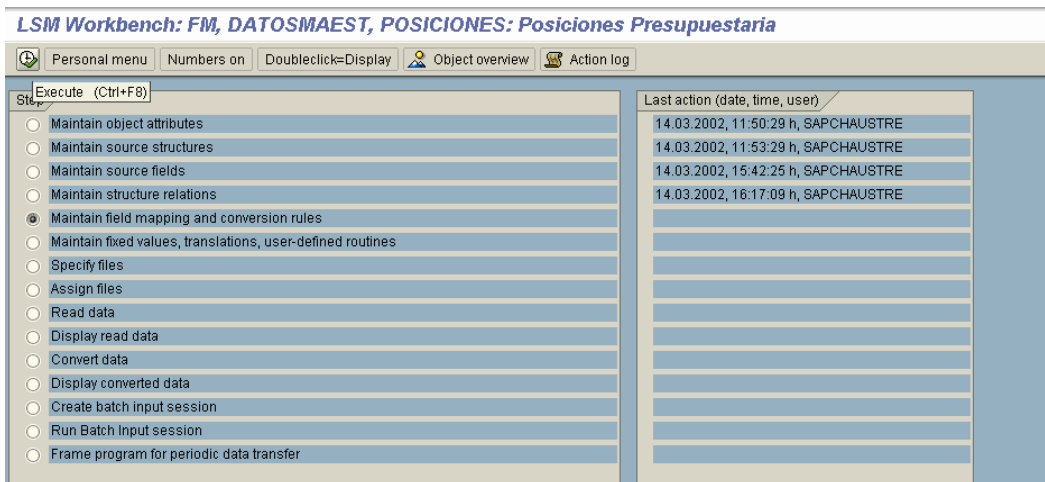
Regrese a la lista de pasos y ejecute Maintain structure relations.



Pase a la opción de modificación y grabe la opción, no es necesario hacer ningún cambio

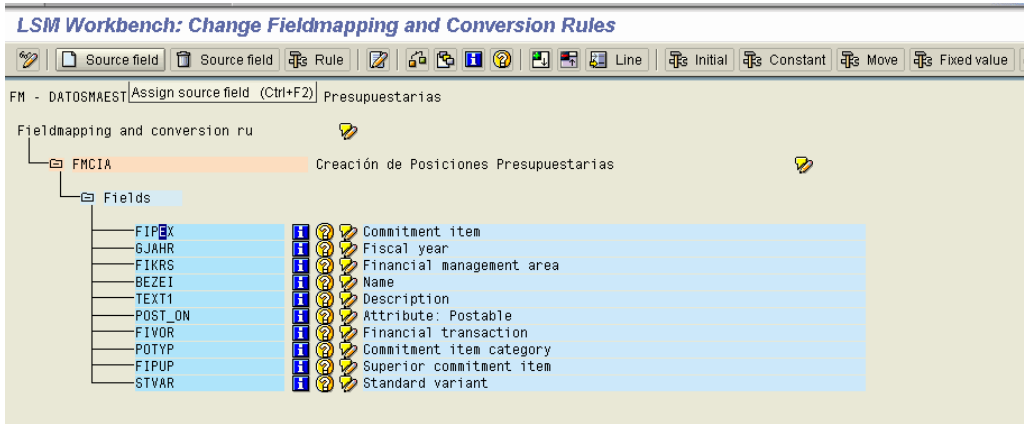


Regrese a la lista de pasos y ejecute Maintain field mapping and conversión rules para establecer la relación entre los campos de la pantalla indicados en la grabación de la transacción y los campos creados en la estructura.

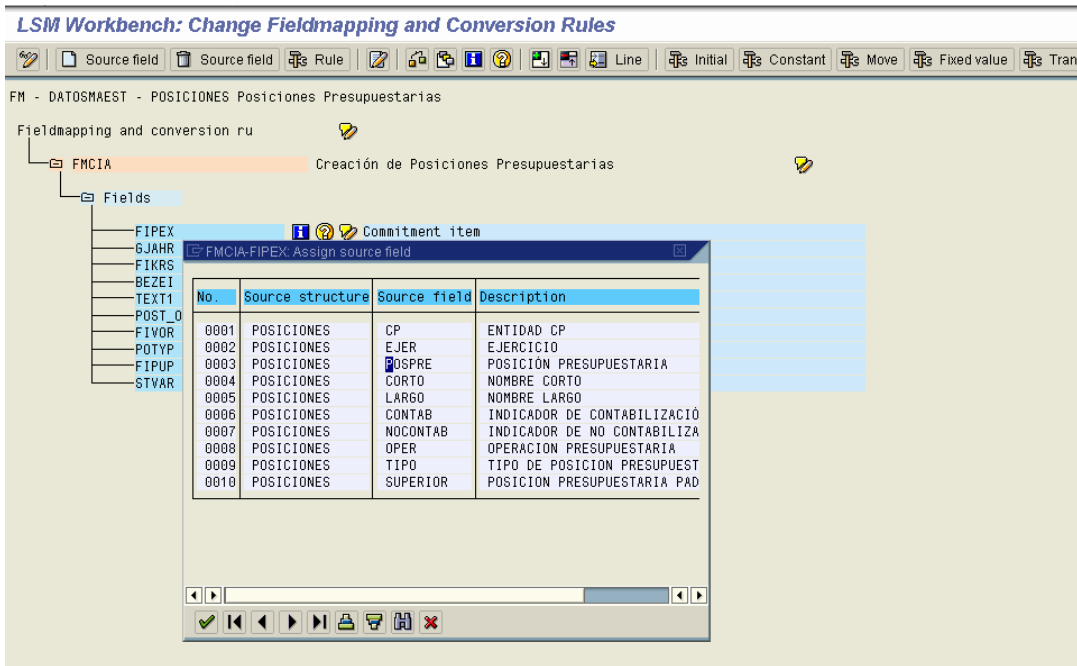


Al entrar a este paso, aparecen todos los campos (nombre técnico) que se ingresaron en la grabación de la transacción que hicimos al principio. **Pase a la opción de modificación para poder ligar estos campos a la estructura de datos.**

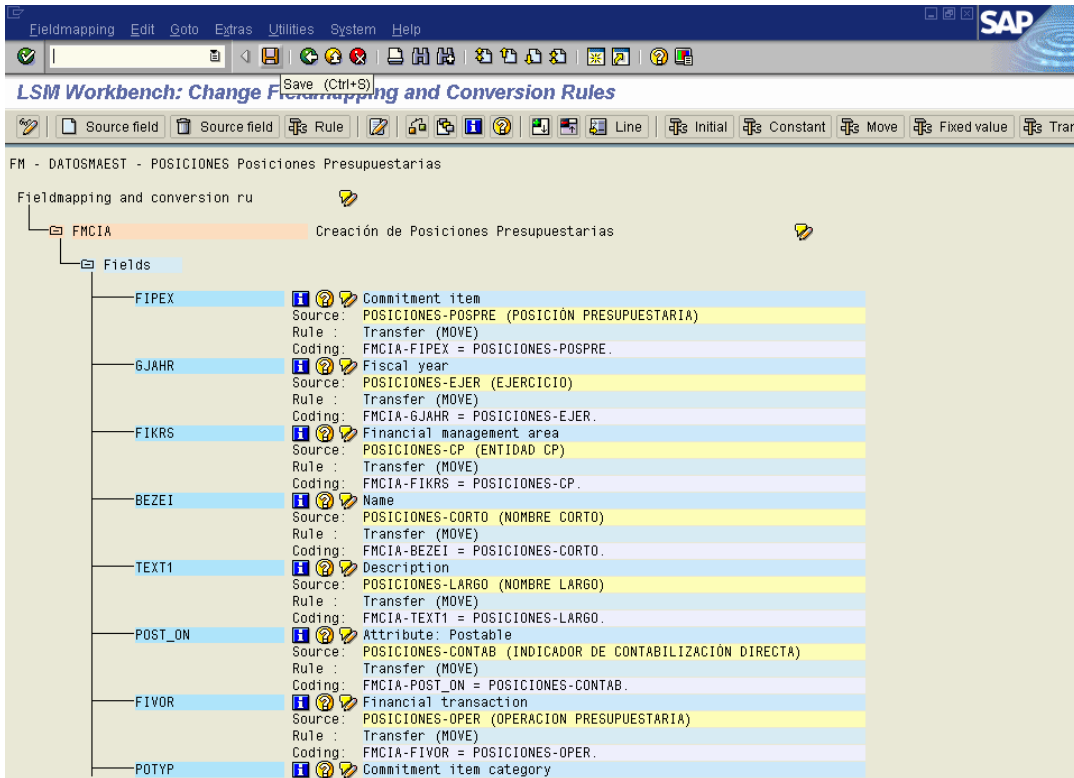
Ubique el cursor en el campo de la grabación que quiere ligar y seleccione el icono **Assign source field** para indicar el correspondiente campo en la estructura del archivo plano.



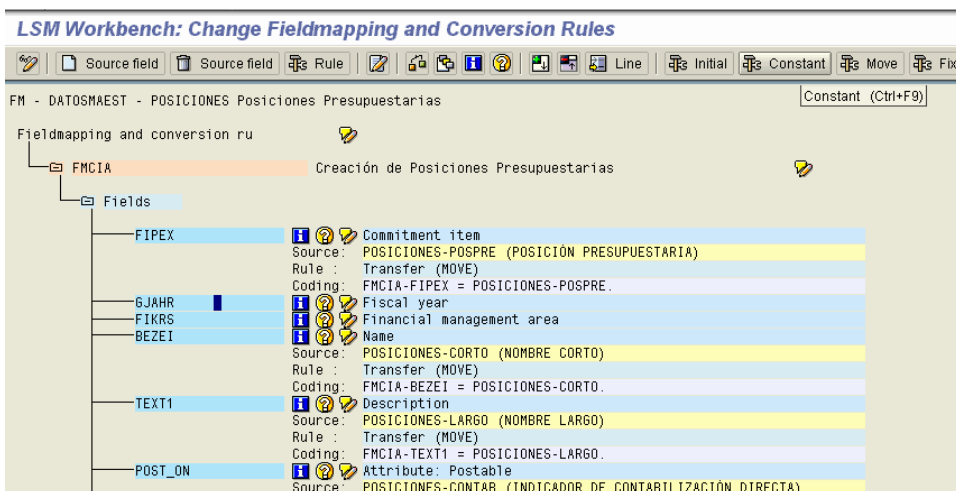
El sistema mostrará en una ventana la lista de campos de la estructura de datos; seleccione el que quiera ligar al campo de la transacción grabada. Por ejemplo, si estamos ligando el campo Commitment Item (nombre técnico= FIPEX), debemos seleccionar el campo Posición Presupuestaria. Presione Enter para continuar.



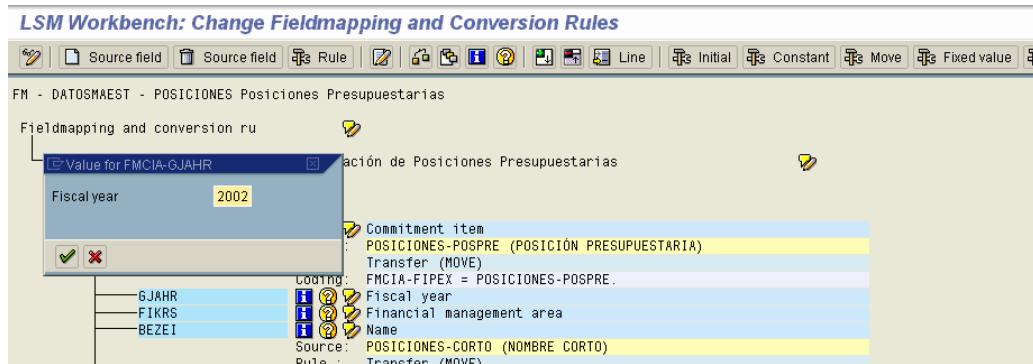
Repita esta operación para todos los campos de la transacción. Al terminar, presione el icono Save para grabar todos los cambios.



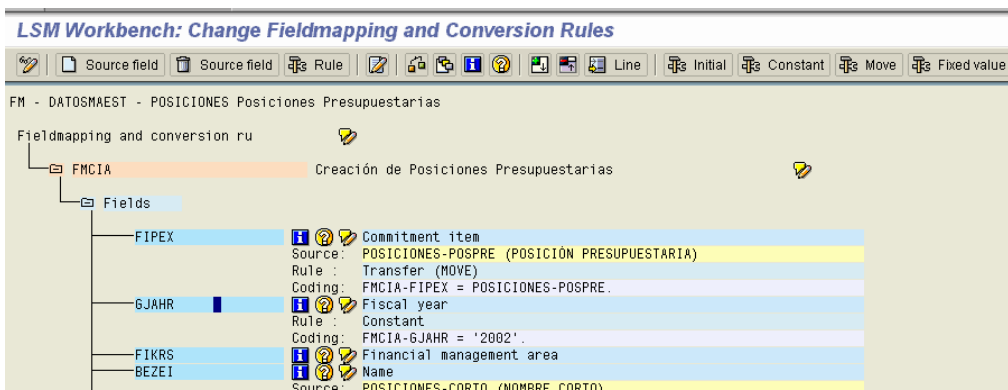
Después de haber grabado, puede hacer cambios. En este ejemplo, vamos a cambiar la asignación del campo ejercicio para ponerle un valor fijo, de tal manera que éste campo no tiene que existir en el archivo plano y en la estructura de datos. Para asignarle un valor fijo, presione el icono **Constant**.



El sistema mostrará una ventana para introducir el valor fijo.

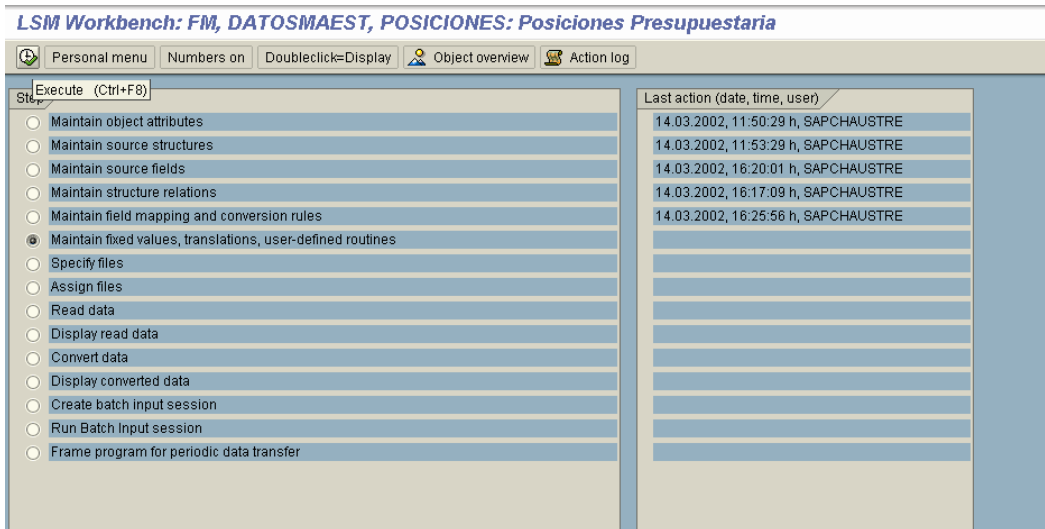


En el resumen, se puede verificar la asignación del valor fijo:

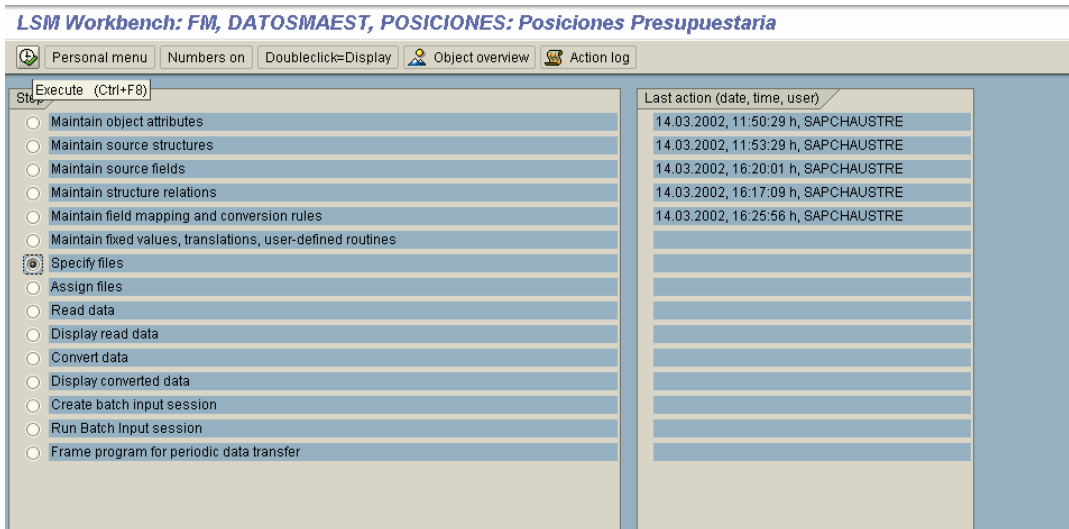


Grabe los cambios presionando el icono Save.

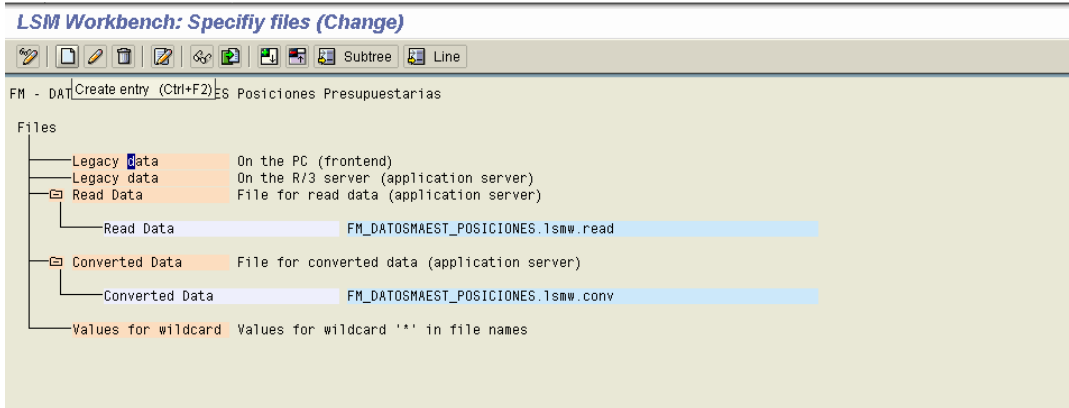
Regrese a la lista de pasos. El sistema propone el paso Maintain fixed values, translations, user-define routines, el cual no vamos a utilizar en esta carga de datos.



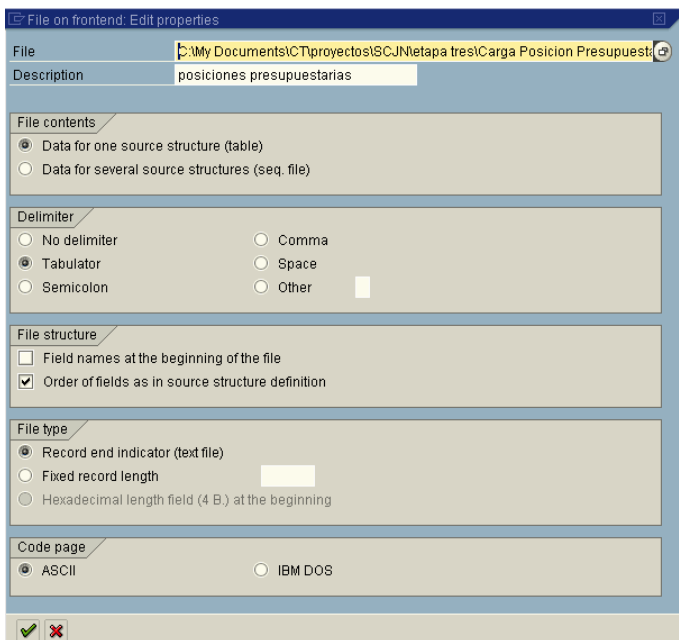
De la lista de pasos, ejecute Specify files para indicarle al sistema la ubicación del archivo plano donde se encuentran los datos que se van a cargar.



Pase a la opción de modificación y presione Create entry para especificar la procedencia de los datos. En nuestro ejemplo, seleccione la opción de On the PC para indicar que el archivo se encuentra en el disco duro o la red.



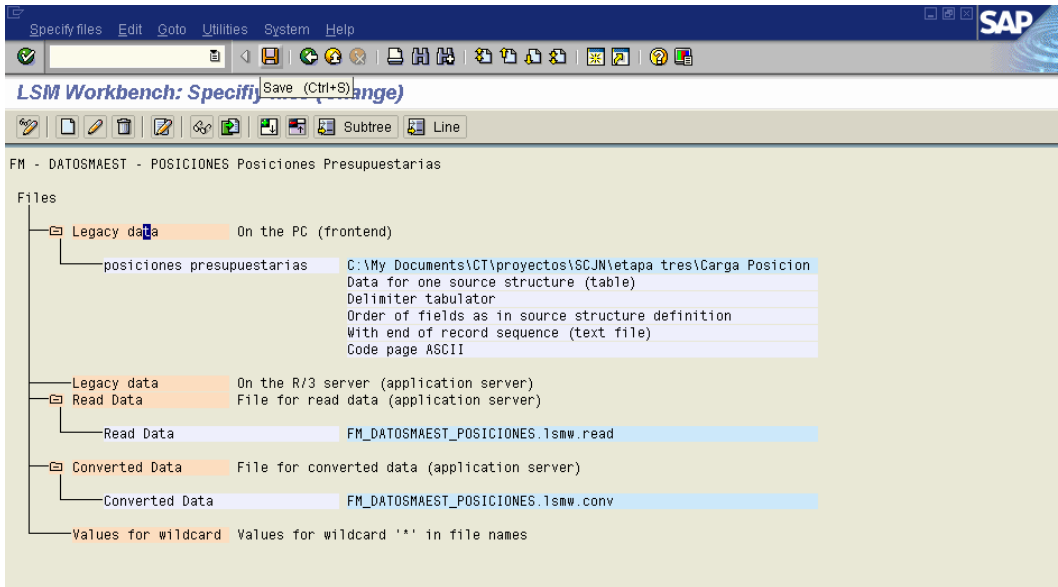
El sistema mostrará una ventana donde se debe especificar la ubicación del archivo (ruta completa), el delimitador, el orden de los campos y el tipo de archivo.



Nota: Las especificaciones que se den aquí, deben corresponder con las características del archivo plano. Como especificamos que el delimitador era Tabulator, debemos grabar el archivo excel en formato Texto (delimitado por tabulaciones) (*.txt) para que pueda ser grabado.

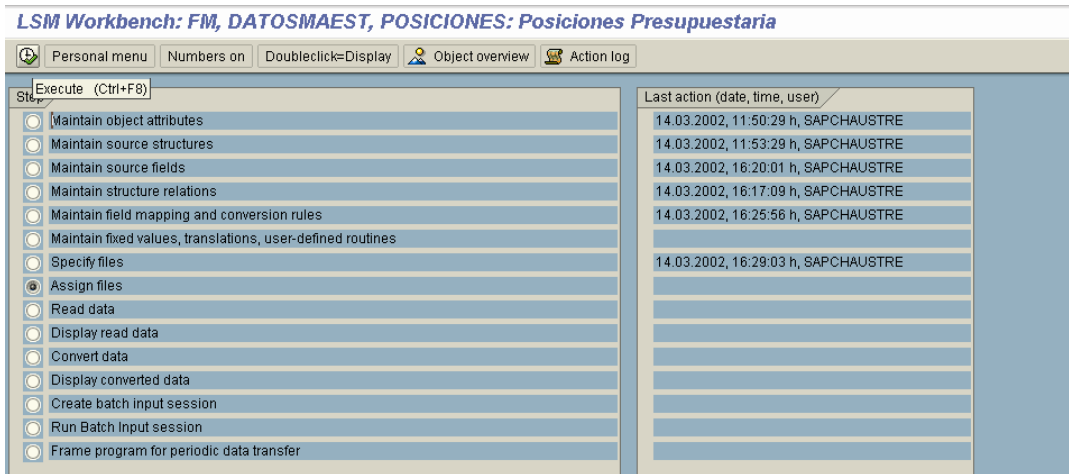
A	B	C	D	E		
Entidad CP	ejercicio	PosPre	descripción corta	descripción larga	Contabi	
2	S001	2002	100000	SERVICIOS PERSONALES	SERVICIOS PERSONALES	
3	S001	2002	110000	REM.PERS.CARAC.PERM.	REMUNERA.AL PERS.CARAC.PERM.	
4	S001	2002	110009	REM.PERS.CARAC.PERM.	REMUNERA.AL PERS.CARAC.PERM.	X
5	S001	2002	110300	SUELDOS BASE	SUELDOS BASE	
6	S001	2002	110301	SUELDOS BASE	SUELDOS BASE	X
7	S001	2002	120000	R.PERS.CAR.TRANSIT.	REMUNERA.AL PERS.CARACTER TRANSIT.	
8	S001	2002	120009	R.PERS.CAR.TRANSIT.	REMUNERA.AL PERS.CARACTER TRANSIT.	X
9	S001	2002	120100	HONS. Y COMISIONES	HONORARIOS Y COMISIONES	
10	S001	2002	120101	HONS. Y COMISIONES	HONORARIOS Y COMISIONES	X
11	S001	2002	120102	HONS. Y COMISIONES	HONORARIOS Y COMISIONES	
12	S001	2002	120103	HONS. Y COMISIONES	HONORARIOS Y COMISIONES	X
13	S001	2002	120104	HONS. Y COMISIONES	HONORARIOS Y COMISIONES	X
14	S001	2002	130100			
15	S001	2002	130101			X
16	S001	2002	130102			
17	S001	2002	130103			PREST.
18	S001	2002	130104			X
19	S001	2002	130105			
20	S001	2002	130106			X
21	S001	2002	130107			
22	S001	2002	130108			X
23	S001	2002	130109			X
24	S001	2002	130110			
25	S001	2002	131100			CAIDOS
26	S001	2002	131101			X
27	S001	2002	131102			
28	S001	2002	131103			RIOS
29	S001	2002	140100			X
30	S001	2002	140101			
31	S001	2002	140102			
32	S001	2002	140103			X
33	S001	2002	140104			
34	S001	2002	140105			
35	S001	2002	140106			
36	S001	2002	140107			
37	S001	2002	140108			
38	S001	2002	140109			
39	S001	2002	140110			
40	S001	2002	140111			
41	S001	2002	140112			
42	S001	2002	140113			
43	S001	2002	140114			
44	S001	2002	140115			
45	S001	2002	140116			
46	S001	2002	140117			
47	S001	2002	140118			
48	S001	2002	140119			
49	S001	2002	140120			
50	S001	2002	140121			
51	S001	2002	140122			
52	S001	2002	140123			
53	S001	2002	140124			
54	S001	2002	140125			
55	S001	2002	140126			
56	S001	2002	140127			
57	S001	2002	140128			
58	S001	2002	140129			
59	S001	2002	140130			
60	S001	2002	140131			
61	S001	2002	140132			
62	S001	2002	140133			
63	S001	2002	140134			
64	S001	2002	140135			
65	S001	2002	140136			
66	S001	2002	140137			
67	S001	2002	140138			
68	S001	2002	140139			
69	S001	2002	140140			
70	S001	2002	140141			
71	S001	2002	140142			
72	S001	2002	140143			
73	S001	2002	140144			
74	S001	2002	140145			
75	S001	2002	140146			
76	S001	2002	140147			
77	S001	2002	140148			
78	S001	2002	140149			
79	S001	2002	140150			
80	S001	2002	140151			
81	S001	2002	140152			
82	S001	2002	140153			
83	S001	2002	140154			
84	S001	2002	140155			
85	S001	2002	140156			
86	S001	2002	140157			
87	S001	2002	140158			
88	S001	2002	140159			
89	S001	2002	140160			
90	S001	2002	140161			
91	S001	2002	140162			
92	S001	2002	140163			
93	S001	2002	140164			
94	S001	2002	140165			
95	S001	2002	140166			
96	S001	2002	140167			
97	S001	2002	140168			
98	S001	2002	140169			
99	S001	2002	140170			
100	S001	2002	140171			

Al terminar, grabe los cambios presionando el icono Save.

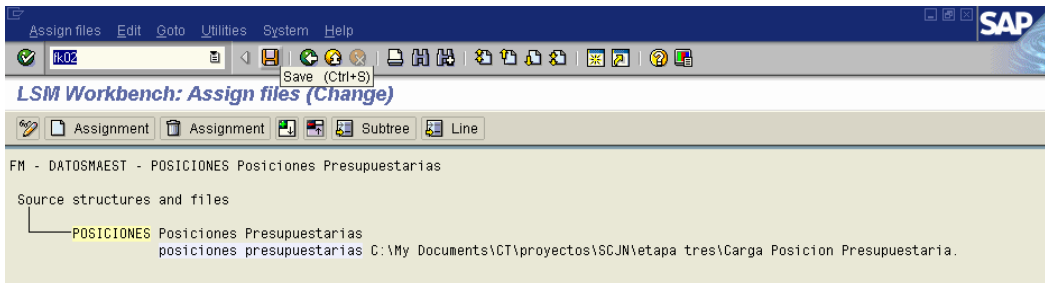


	Manual LSMW	 Seguir a @blogdefloren
<i>Manuales y Tutoriales</i>	www.blogdefloren.com	8/03/2009

Regrese a la lista de pasos y ejecute la opción Assign file.



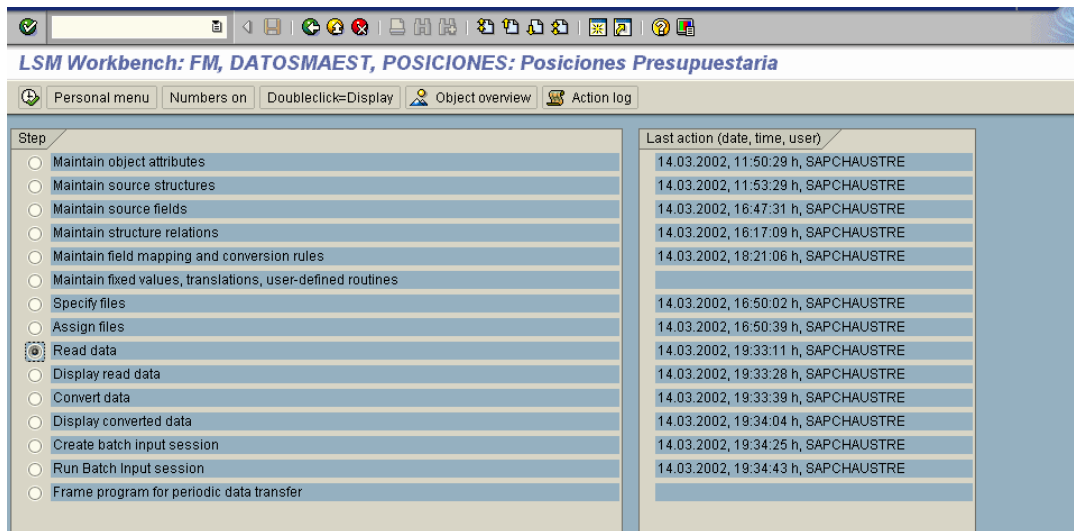
Cambie a la opción de modificación y grabe las entradas con el icono Save, no es necesario hacer cambios pues el sistema propone el archivo especificado en el paso anterior.



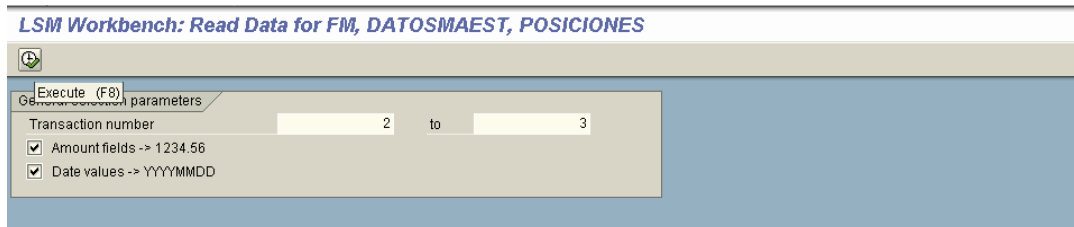
Con esto, quedan listas las especificaciones para la carga de datos.

E. Lectura y Conversión de Datos

Ya teniendo todos los parámetros para la carga de datos, procedemos a leer los datos del archivo plano. Para esto, ejecute el paso Read data de la lista de pasos.



El sistema presenta una pantalla en la que se debe indicar qué datos se van a leer, esto es, si no desea leer el archivo completo, se puede delimitar qué líneas del archivo se van a leer. Si su archivo plano tiene una línea de título de columnas/campos, se debe leer de la línea 2 en adelante, ya que los títulos no se van a cargar. En este ejemplo, vamos a cargar sólo los datos de las líneas 2 y 3. Después de indicar las líneas a leer, presione el icono Ejecutar para efectuar la lectura de los datos.



Se mostrará un resumen de los datos encontrados y leídos; en este ejemplo, el archivo contiene 345 líneas, pero sólo se leyeron 2, tal como se indicó en la pantalla anterior.

	Manual LSMW	 Seguir a @blogdefloren
<i>Manuales y Tutoriales</i>	www.blogdefloren.com	8/03/2009

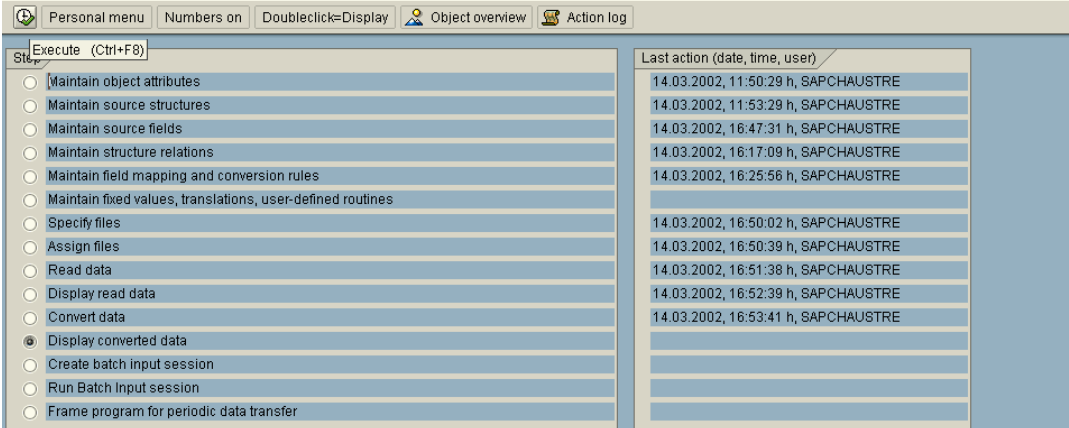
El sistema mostrará un resumen de los datos encontrados y convertidos; en este ejemplo, se habían leído 2 registros y se convirtieron los mismos dos registros.

LSM Workbench: Convert Data for FM, DATOSMAEST, POSICIONES	
LSM Workbench: Convert Data for FM, DATOSMAEST, POSICIONES	
14.03.2002 - 16:53:24	
Read file:	FM_DATOSMAEST_POSICIONES.lsmw.read
Written file:	FM_DATOSMAEST_POSICIONES.lsmw.conv
Transactions read:	2
Records read:	2
Transactions written:	2
Records written:	2

Regrese a la lista de pasos para ejecutar Display converted data, a fin de verificar los datos convertidos por el sistema. Este paso no es obligatorio, pero se recomienda que durante las primeras pruebas, se verifiquen los datos convertidos para confirmar que las definiciones se hayan hecho correctamente.

Presione Ejecutar para continuar.

LSM Workbench: FM, DATOSMAEST, POSICIONES: Posiciones Presupuestaria



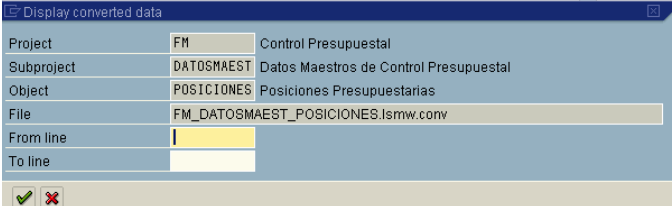
The screenshot shows the 'Execute' menu with the following options:

- Maintain object attributes
- Maintain source structures
- Maintain source fields
- Maintain structure relations
- Maintain field mapping and conversion rules
- Maintain fixed values, translations, user-defined routines
- Specify files
- Assign files
- Read data
- Display read data
- Convert data
- Display converted data** (selected)
- Create batch input session
- Run Batch input session
- Frame program for periodic data transfer

The 'Last action' log on the right shows the following entries:

Last action (date, time, user)
14.03.2002, 11:50:29 h, SAPCHAUSTRE
14.03.2002, 11:53:29 h, SAPCHAUSTRE
14.03.2002, 16:47:31 h, SAPCHAUSTRE
14.03.2002, 16:17:09 h, SAPCHAUSTRE
14.03.2002, 16:25:56 h, SAPCHAUSTRE
14.03.2002, 16:50:02 h, SAPCHAUSTRE
14.03.2002, 16:50:39 h, SAPCHAUSTRE
14.03.2002, 16:51:38 h, SAPCHAUSTRE
14.03.2002, 16:52:39 h, SAPCHAUSTRE
14.03.2002, 16:53:41 h, SAPCHAUSTRE

En este paso también se pueden delimitar los datos que se desea visualizar; si deja en blanco el rango, el sistema mostrará todos los datos convertidos en la paso anterior.



The 'Display converted data' dialog box shows the following information:

Project	FM	Control Presupuestal
Subproject	DATOSMAEST	Datos Maestros de Control Presupuestal
Object	POSICIONES	Posiciones Presupuestarias
File	FM_DATOSMAEST_POSICIONES.lsmw.conv	
From line		
To line		

At the bottom, there are checkmark and X icons.

Se despliegan los datos en el formato ya convertido.

LSM Workbench: Display Converted Data

Field contents | Change display | Display color legend

File FM_DATOSMAEST_POSICIONES.lsmw.conv

Line	Struktur	Conts.			
1	FM CIA	FM CIA	FM CIA	100000	2002S001SERVICIOS PERSONAL
2	FM CIA	FM CIA	FM CIA	110000	2002S001REM. PERS. CARAC. PEF

Regrese a la lista de pasos y ejecute Create batch input session para generar el juego de datos que se va a cargar en el sistema mediante una sesión en batch. Presione Ejecutar para continuar.

LSM Workbench: FM, DATOSMAEST, POSICIONES: Posiciones Presupuestaria

Personal menu | Numbers on | Doubleclick=Display | Object overview | Action log

Execute (Ctrl+F8)

- Maintain object attributes
- Maintain source structures
- Maintain source fields
- Maintain structure relations
- Maintain field mapping and conversion rules
- Maintain fixed values, translations, user-defined routines
- Specify files
- Assign files
- Read data
- Display read data
- Convert data
- Display converted data
- Create batch input session
- Run Batch Input session
- Frame program for periodic data transfer

Last action (date, time, user)

14.03.2002, 11:50:29 h, SAPCHAUSTRE
14.03.2002, 11:53:29 h, SAPCHAUSTRE
14.03.2002, 16:47:31 h, SAPCHAUSTRE
14.03.2002, 16:17:09 h, SAPCHAUSTRE
14.03.2002, 16:25:56 h, SAPCHAUSTRE
14.03.2002, 16:50:02 h, SAPCHAUSTRE
14.03.2002, 16:50:39 h, SAPCHAUSTRE
14.03.2002, 16:51:38 h, SAPCHAUSTRE
14.03.2002, 16:52:39 h, SAPCHAUSTRE
14.03.2002, 16:53:41 h, SAPCHAUSTRE
14.03.2002, 16:54:59 h, SAPCHAUSTRE

El sistema presenta por default los parámetros de generación de los juegos de datos. El Name of the BI session, es el nombre del juego de datos que se va a generar.

Presione Ejecutar para continuar.

LSM Workbench: Create Batch Input Session

Execute (F8)

File FM_DATOSMAEST_POSICIONES.lsmw.conv

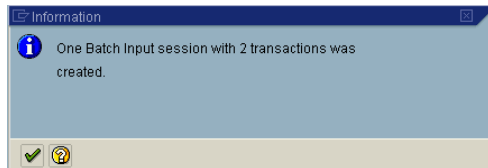
transactions per BI session

Name of the BI session(s) POSICIONES

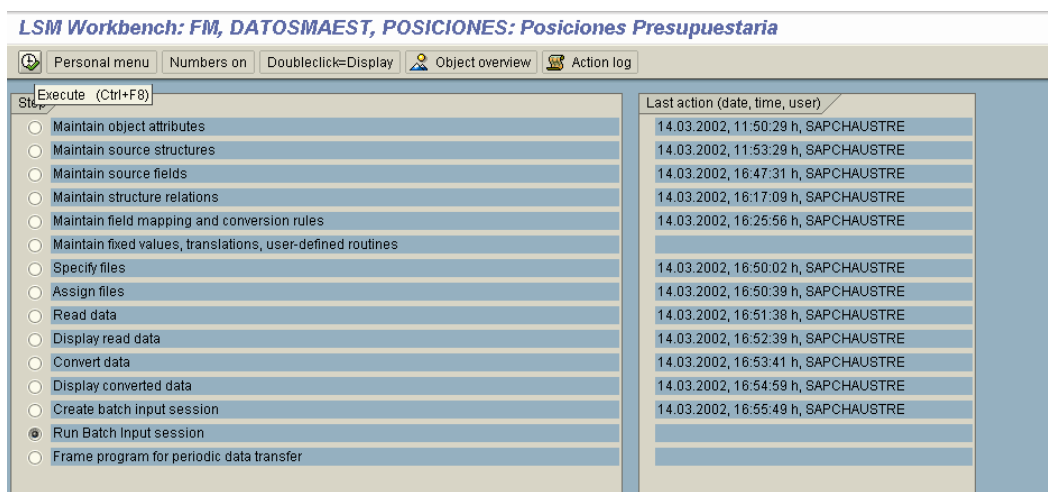
UserId SAPCHAUSTRE

Keep Batch input session(s)?

El sistema presenta un mensaje indicando que se ha creado el juego de datos.



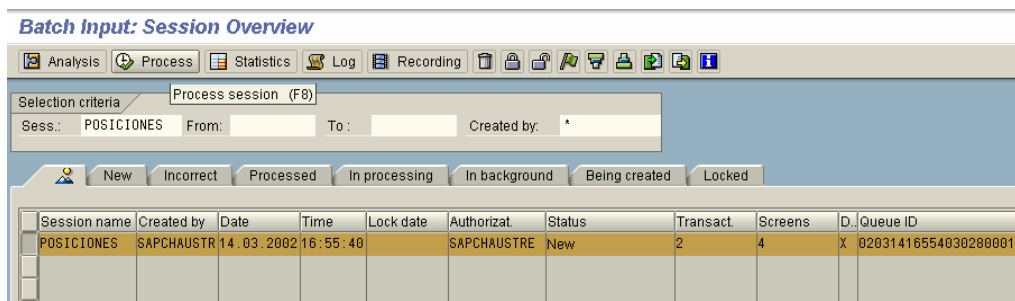
Regrese a la lista de pasos, sólo queda pendiente por ejecutar el procesamiento del juego de datos, sin embargo para esto es necesario que termine su logon en inglés y haga logon en español, para que los textos queden cargados correctamente.





Salga del sistema y haga logon en español.

Para ejecutar el juego de datos con su logon en español, puede entrar al LSMW, teniendo en cuenta que no verá la descripción de los pasos, o puede utilizar la transacción estándar de procesamiento de los juegos de datos: SM35, a la cual también se puede acceder por la ruta Sistema B Servicios B Batch input B Tratar.

El sistema muestra el resumen de los juegos de datos pendientes de procesar. Marque el juego de datos a procesar y presione el icono Process.



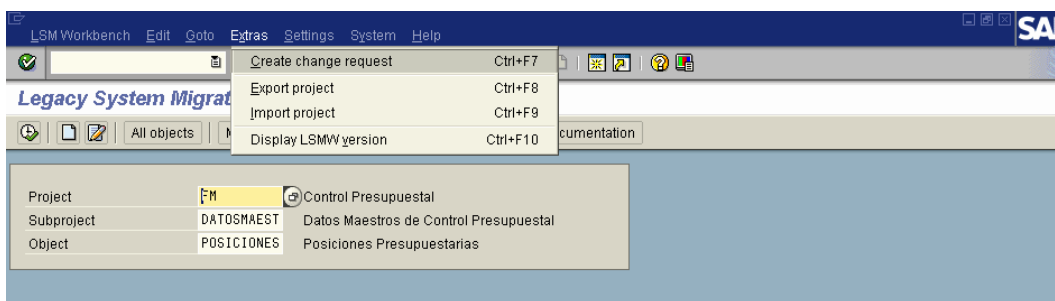
Las instrucciones para procesar el juego de datos se encuentran en el manual SM35 Procesar Juegos de Datos.

	Manual LSMW	 Seguir a @blogdefloren
<i>Manuales y Tutoriales</i>	www.blogdefloren.com	8/03/2009

F. Transporte del LSMW a otros Sistemas

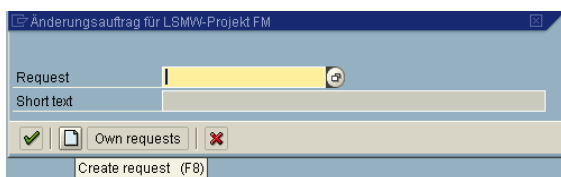
Para utilizar el LSMW en otros mandantes dentro del mismo sistema, no es necesario hacer transporte. Sólo se requiere ejecutar los pasos del punto 5. Lectura y Conversión de datos.

Para transportar las definiciones del LSMW a otros sistemas, ubíquese en la pantalla principal del LSMW y siga la ruta Extras B Create change request.





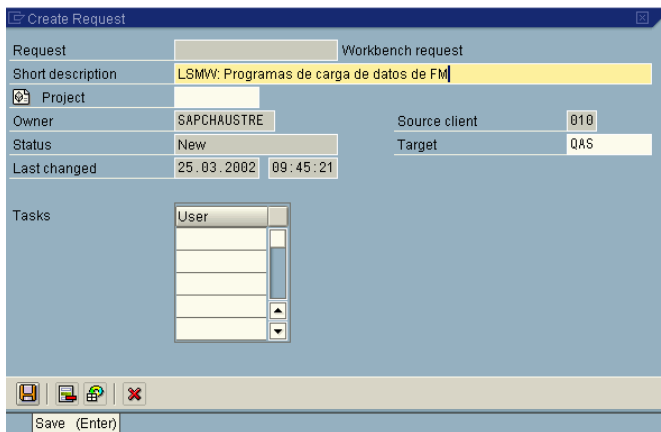
El sistema incluirá en la orden de transporte, el proyecto-subproyecto-objeto que aparecen en la pantalla principal del LSMW.

El sistema mostrará una ventana en la que se debe indicar el número de orden de transporte a utilizar. Se recomienda crear una orden de transporte nueva, para lo cual presione el icono Create request.

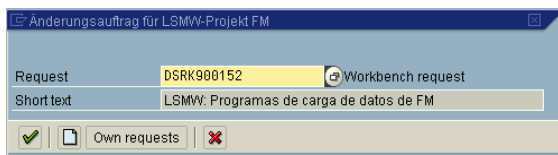


Indique la descripción de la orden de transporte; como estándar, empiece la descripción con "LSMW:". Presione el icono Save para grabar la descripción.

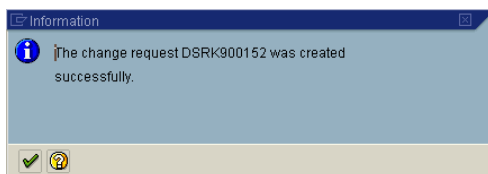
	Manual LSMW	 Seguir a @blogdefloren
<i>Manuales y Tutoriales</i>	www.blogdefloren.com	8/03/2009



El sistema regresa a la ventana anterior mostrando el número de orden de transporte asignado internamente y la descripción ingresada. Presione Enter para continuar.



El sistema muestra un mensaje indicando que la orden de transporte fue creada. Presione Enter para continuar.



Solicite el transporte de acuerdo al procedimiento establecido en el proyecto.