



Manuale d'uso e manutenzione



Troncatrici:

- 210
- 250
- 305 ECO
- 305-90/100

Per legno, profilati in alluminio e PVC.

Troncatrici:

- 50 MCUT
- 305 MCUT

Per legno, profilati in alluminio, PVC e tubolari di ferro.

Istruzioni originali in lingua italiana
06/2017 - Rev. 04

COMPA TECH S.r.l.

Via Piemonte, 11/15 – 41012 Carpi (MO) – Italy

Web: www.compasaw.com – E-mail: info@compasaw.com

Tel. (+39) 059 527887 – Fax (+39) 059527889



INFORMAZIONI GENERALI SUL PRODUTTORE

Attiva da quasi cinquant'anni nel settore delle macchine della lavorazione del legno, da oltre venticinque Compa Tech si è specializzata nella produzione di troncatrici; la nostra Ditta è l'unica che possa vantare una specializzazione così marcata e una gamma di modelli tanto estesa e qualificata.

Per ogni esigenza di corrispondenza scritta o telefonica col concessionario o con Compa Tech S.r.l. riguardante la macchina, si prega di fornire le seguenti informazioni:

- Modello macchina.
- Numero di matricola.
- Tensione e frequenza della macchina.
- Nominativo del Concessionario presso il quale è stata acquistata.
- Descrizione dell'eventuale difetto riscontrato.
- Descrizione del tipo di lavorazione eseguita.
- Ore di utilizzo giornaliera.

Inviare a: COMPACTECH S.r.l.
Via Piemonte, 11/15
42012 Carpi (MO)

Tel: (+39) 059-527887
Fax: (+39) 059-527889

E-mail: info@compasaw.com
Http: [//www.compasaw.com](http://www.compasaw.com)

Per qualsiasi necessità o consiglio d'uso, potete rivolgerVi al concessionario di zona.

Tutti i diritti riguardanti questo manuale sono riservati a Compa Tech s.r.l.

Compa Tech s.r.l. non potrà essere ritenuta responsabile per eventuali danni che potrebbero verificarsi per un utilizzo della macchina non descritto in questo manuale, o per operazioni di manutenzione effettuate non correttamente.

IDENTIFICAZIONE DELLA MACCHINA

La macchina è identificata dalla targhetta apposta su di essa.

Nella targhetta sono riportati i seguenti dati:

1. Generalità relative al Costruttore.
2. Modello e anno di costruzione della macchina.
3. Dati tecnici della macchina.
4. Prescrizioni relative ai dispositivi di protezione individuale

INDICE

INFORMAZIONI GENERALI SUL PRODUTTORE.....	2	6. ISTRUZIONI D'USO	12
IDENTIFICAZIONE DELLA MACCHINA.....	2	6.1 Regolazioni	12
1. GENERALITA' SUL MANUALE	4	6.1.1 Posizionamento delle aste di arresto	12
1.1 Prime avvertenze di sicurezza	4	6.1.2 Regolazione angolazione tavola	12
1.2 Garanzia	4	6.1.3 Regolazione angolazione braccio.....	13
2. AVVERTENZE GENERALI DI SICUREZZA	5	6.1.4 Sacchetto raccogli segatura	13
2.1 Avvertenze sul trasporto.....	5	6.1.5 Regolazione del morsetto verticale.....	13
2.2 Avvertenze sull'installazione.....	5	6.1.6 Regolazione della squadra d'appoggio	13
2.3 Dispositivi di protezione individuali	5	6.2 Funzionamento	13
2.4 Avvertenze per un uso corretto della		6.2.1. Controlli preliminari.....	13
macchina	5	6.2.2. Operazione di taglio parte inferiore.....	13
2.5 Avvertenze per una corretta manutenzione		6.2.3. Taglio sul pianetto superiore.....	14
del prodotto.....	6	7. DISPOSITIVI DI SICUREZZA	15
2.6 Avvertenze sulla sicurezza elettrica	6	8. MANUTENZIONE	15
2.7 Avvertenze sull'installazione elettrica	7	8.1.1 Lubrificazione	15
2.8 Avvertenze su rumorosità e vibrazioni	8	8.1.2 Prima di ogni operazione di taglio	15
2.9 Rischi residui	8	8.1.3. Montaggio e/o sostituzione lama.....	16
2.10 Avvertenze speciali	8	9. INCONVENIENTI, CAUSE E RIMEDI	16
3. INFORMAZIONI TECNICHE	9	10. SMALTIMENTO	17
3.1 Uso della macchina.....	9	11. DICHIARAZIONE DI CONFORMITA'	17
3.2 Descrizione della macchina	9	12. RICAMBI	18
3.3 Dati tecnici	9	FIGURE	27
3.4 Rumore.....	9	NOTE	33
3.5 Avvertenze specifiche di sicurezza	10		
4. TRASPORTO	11		
5. MESSA IN SERVIZIO.....	11		
5.1 Piazzamento	11		
5.2 Allacciamento elettrico	11		
5.3. Allacciamento aspirazione.....	12		

1. GENERALITA' SUL MANUALE

Questo manuale è composto da tre sezioni:

- Nel primo capitolo vengono fornite informazioni relative al costruttore e alla struttura del manuale stesso.
- Nel secondo capitolo vengono fornite informazioni generali sulla sicurezza; queste devono essere lette con attenzione prima di iniziare qualsiasi operazione sulla macchina.
- Nei capitoli seguenti vengono fornite istruzioni sull'uso e la manutenzione, unitamente a informazioni riguardanti la sicurezza, riguardanti lo specifico modello.



Tutte le sezioni di questo manuale devono essere lette attentamente prima di iniziare qualsiasi attività.

Tipologia delle informazioni:



NOTE: Questo simbolo evidenzia le informazioni tecniche giudicate importanti per l'uso efficace del prodotto.



AVVERTENZE: Questo simbolo evidenzia le informazioni tecniche giudicate importanti per non danneggiare in prima battuta il prodotto ed eventualmente compromettere la sicurezza dell'operatore.



ATTENZIONE! Questo simbolo evidenzia le informazioni tecniche giudicate importanti per la salvaguardia dell'operatore.

1.1 Prime avvertenze di sicurezza



ATTENZIONE! Il mancato rispetto di una qualsiasi delle prescrizioni contenute in questo manuale aumenta il rischio di incidente.



ATTENZIONE! Prima di iniziare ad utilizzare la macchina, controllare l'eventuale presenza di rischi residui (dovuti a pratiche di lavoro non corrette) relativamente al modello specifico.



ATTENZIONE! Qualsiasi operazione manutentiva non contenuta in questo manuale non deve essere eseguita dall'utilizzatore, ma da personale espressamente autorizzato dal costruttore. Non si tratta di una dimenticanza, ma di una scelta, dovuta alla delicatezza e alla ripercussione che quella operazione potrebbe avere sulla sicurezza del prodotto.



ATTENZIONE! Qualsiasi modalità d'uso non prevista in questo manuale non deve essere eseguita dall'utilizzatore. Non si tratta di una dimenticanza, ma una scelta dovuta alla pericolosità che quella operazione potrebbe avere sulla sicurezza dell'operatore.



ATTENZIONE! Il mancato rispetto delle prescrizioni contenute in questo manuale esonera il costruttore da qualsiasi responsabilità in caso di incidente.



Testi, figure e istruzioni tecniche descritte nel manuale corrispondono allo standard aggiornato alla data di emissione dello stesso. Il costruttore si riserva la facoltà di apportare modifiche tecniche, anche rilevanti, con l'aggiornamento successivo del manuale senza incorrere per questo in nessun obbligo.

1.2 Garanzia

La macchina è garantita per un periodo di mesi 24 a partire dalla data riportata sullo scontrino di acquisto e di mesi 12 a partire dalla data della fattura di acquisto.

Essa consiste nella sostituzione gratuita di tutte le parti meccaniche che presentano difetti di materiale o fabbricazione.

Non sono coperti dalla garanzia i guasti o difetti dovuti a fattori esterni, errori di manutenzione, utilizzo improprio della macchina, uso della stessa in condizioni di sovraccarico, usura naturale, errori di montaggio od altre cause non imputabili al costruttore.

La spedizione del materiale in sostituzione è intesa franco nostro stabilimento.

La macchina resa, anche se in garanzia, dovrà essere spedita porto franco.

Al momento della consegna occorre controllare le condizioni della macchina, verificando soprattutto i seguenti punti:

- Buono stato dei comandi elettrici e del loro funzionamento.
- Buono stato dei dispositivi di manovra.
- Buono stato dei dispositivi di regolazione.
- Buono stato delle protezioni.

2. AVVERTENZE GENERALI DI SICUREZZA

2.1 Avvertenze sul trasporto



ATTENZIONE! Prima di iniziare il trasporto leggere attentamente tutte le informazioni relative al peso e alla modalità di sollevamento del prodotto.

2.2 Avvertenze sull'installazione



ATTENZIONE! Prima installare il prodotto, leggere attentamente le informazioni relative al corretto svolgimento questa operazione.

- Rispettare scrupolosamente gli spazi di manovra minimi stabiliti dal costruttore per il modello di macchina specifico.
- Prima di collegare la macchina all'impianto elettrico, controllare l'adeguatezza del voltaggio e dell'ampereaggio, la presenza dei sistemi di protezioni della linea, come da richieste specifiche del prodotto.



ATTENZIONE! Se è previsto l'utilizzo della presa di terra, controllare scrupolosamente l'efficienza dell'impianto di messa a terra. Questa verifica è essenziale per la sicurezza dell'operatore.

- Le macchine prive di presa di terra sono realizzate con componentistica elettrica in doppio isolamento.
- Installare la macchina in modo che possa essere utilizzata in modo ergonomico.
- Se la macchina lo prevede, provvedere a collegarla ad un efficace impianto di aspirazione.
- La macchina deve essere installata in ambiente chiuso e può lavorare ad una temperatura compresa tra 15° e 35° C. Non deve essere esposta a getti d'acqua, pioggia o intenso irraggiamento solare. Si abbia cura di disporre di una buona illuminazione.
- La macchina non deve essere utilizzata nelle vicinanze di liquidi o gas infiammabili e comunque se sono presenti atmosfere potenzialmente esplosive.
- Nei dintorni della macchina il pavimento deve essere pulito e privo di asperità. La caduta dell'operatore in corrispondenza della macchina potrebbe avere conseguenze molto gravi.
- Il piano di lavoro, salvo quando diversamente specificato, deve trovarsi a circa 90 cm dal piano di calpestio.
- Si abbia cura di scegliere una zona adeguatamente illuminata.



ATTENZIONE! Posizionare la macchina su un piano stabile e fissarla per evitare ribaltamenti o cadute accidentali.

2.3 Dispositivi di protezione individuali

E' obbligatorio utilizzare:

- Guanti da lavoro per manipolazione materiali ed utensili.
- Occhiali di protezione (D.L. no 277 del 15.05.91 e direttive 80/605 e 88/642 CEE).
- Cuffie, tappi, o casco antirumore.

2.4 Avvertenze per un uso corretto della macchina



ATTENZIONE! Controllare che il prodotto sia conforme alle caratteristiche descritte nel manuale. Qualsiasi carenza di equipaggiamento (rispetto a quanto esposto nel manuale o nei documenti di vendita) deve essere immediatamente segnalata al costruttore. In tali condizioni è vietato l'uso della macchina.



ATTENZIONE! Controllare che il prodotto sia conforme alle caratteristiche descritte nel manuale. Qualsiasi danneggiamento riscontrato (rispetto a quanto esposto nel manuale) deve essere immediatamente segnalato al costruttore. In tali condizioni è vietato l'uso della macchina.



ATTENZIONE! Prima di iniziare a lavorare sulla macchina l'operatore deve essere correttamente istruito da personale esperto e sensibilizzato al rispetto di quanto contenuto del manuale. Quest'ultimo deve essere sempre disponibile all'operatore.



ATTENZIONE! Non rimuovere nessuna protezione di sicurezza o parte di macchina.



ATTENZIONE! Devono essere lavorati solo quei materiali per cui è stato previsto l'uso della macchina.



ATTENZIONE! L'abbigliamento dell'operatore deve essere consono al tipo di lavoro, e in particolare non si devono portare oggetti pendenti in corrispondenza dei polsi e del collo (braccialetti, catenine, sciarpe ecc.): è concreto il rischio di trascinamento ed impigliamento.



ATTENZIONE! Prima dell'uso, controllare l'integrità dell'utensile.



ATTENZIONE! Dispositivi di sicurezza o parti danneggiate devono essere riparati o sostituiti da un centro assistenza, a meno che nelle istruzioni d'uso non siano date indicazioni diverse.



ATTENZIONE! Rispettate il tipo di servizio della macchina. La macchina è prevista per un funzionamento non continuo: utilizzatela come descritto in queste istruzioni e come indicato nei dati tecnici.

- Indossare gli occhiali per proteggere gli occhi dalle schegge.
- Devono essere utilizzati solo utensili adeguati al tipo al tipo di materiale da lavorare.
- Assicurarsi che il materiale da lavorare non contenga inclusioni di altro materiale che possa compromettere l'integrità dell'utensile.
- L'operatore deve essere nel pieno delle proprie facoltà psicofisiche per poter utilizzare questa macchina.
- L'operatore deve sempre porre attenzione alla stabilità del pezzo, prima e dopo la lavorazione.
- Lavorazioni che compromettono la stabilità del pezzo non devono essere eseguite senza adottare le eventuali misure di sicurezza.
- Tenere sempre in ordine il posto di lavoro. Il disordine sul posto di lavoro comporta pericolo di incidenti.
- Durante la lavorazione l'operatore non deve distrarsi, perché potrebbero verificarsi incidenti. Fare attenzione a quello che si sta facendo, procedere con cautela. Non continuare a lavorare se si è stanchi.
- Non sovraccaricare l'utensile.
- Per la propria sicurezza, l'operatore deve utilizzare sempre gli utensili e gli accessori riportati nelle istruzioni d'uso e offerti negli appositi cataloghi. La mancata osservanza di questa prescrizione può provocare incidenti.

2.5 Avvertenze per una corretta manutenzione del prodotto

- Tutte le operazioni di manutenzione devono essere eseguite quando la macchina non è collegata all'impianto elettrico o ad altra fonte di energia, se prevista (per es. energia pneumatica).
- Tutte le operazioni manutentive non riportate in questo manuale devono essere eseguite da personale espressamente autorizzato dal costruttore.



ATTENZIONE! L'utilizzatore non deve eseguire operazioni manutentive che non siano illustrate in questo manuale. Il costruttore giudica queste operazioni complesse, che possono compromettere l'integrità della macchina e conseguentemente la sicurezza dell'operatore, quindi devono essere effettuate da specialisti del prodotto.



Utilizzare come ricambi solo ed esclusivamente materiali originali acquistati presso rivenditori autorizzati dal costruttore.

- Rispettare rigorosamente la tempistica prevista dal costruttore per le manutenzioni.
- Le operazioni manutentive riportate nel manuale devono essere eseguite da personale qualificato e preparato.



ATTENZIONE! Utilizzare solo utensili in perfetto stato di efficienza e che rispettano scrupolosamente le dimensioni massime imposte dal costruttore.



ATTENZIONE! Utensili danneggiati o eccessivamente usurati possono rilasciare schegge, che possono causare gravissime ferite all'operatore o a persone che si trovino nelle vicinanze.



ATTENZIONE! La manutenzione degli utensili deve essere effettuata da personale esperto, con l'utilizzo di macchine adeguate.

- Gli utensili devono essere custoditi con cura e le caratteristiche devono essere sempre identificabili.
- Cavi elettrici con connessioni malferme o con le protezioni anche solo minimamente abrase o rovinate devono essere sostituiti immediatamente.
- Prima di effettuare riparazioni e cambio di utensili staccare sempre la spina dalla presa di corrente.
- Riporre gli utensili in un luogo asciutto e sicuro, non accessibile a persone estranee. Tenere lontano dal luogo di lavoro i non addetti.
- Non tendere il cavo di alimentazione e non tirarlo per estrarre la spina dalla presa. Evitare di esporlo a temperature elevate, oli e spigoli taglienti.

2.6 Avvertenze sulla sicurezza elettrica

- NON TOCCARE LE PARTI IN TENSIONE ELETTRICA. Pericolo di scossa elettrica. Alcune parti della macchina sono in tensione elettrica.
- MANTENERE I BAMBINI E GLI ANIMALI LONTANI DAGLI APPARECCHI ELETTRICI. Bambini e gli animali devono essere tenuti lontani dagli apparecchi collegati alla rete elettrica.

- ❑ VERIFICARE LA TENSIONE DI ALIMENTAZIONE. La tensione di alimentazione deve corrispondere a quella dichiarata sulla targhetta dati tecnici. Non utilizzare altri tipi di alimentazione.
- ❑ OBBLIGO DI UTILIZZARE UN APPARECCHIO SALVAVITA. L'utilizzo di acqua con la macchina in funzione aumenta il pericolo di scossa elettrica; questo può provocare anche la morte. Per la sicurezza dell'operatore è obbligatoria l'installazione di un interruttore a corrente differenziale (detto anche apparecchio salvavita o RCD) posto sulla linea di alimentazione elettrica, per un campo di intervento conforme alle normative vigenti nel Paese di utilizzo; consultare il proprio elettricista di fiducia.
- ❑ COLLEGAMENTO ALLA RETE ELETTRICA. Prima di collegare o scollegare la macchina dalla rete di alimentazione, assicurarsi che l'interruttore si trovi nella posizione OFF "O" (spento). Se durante l'utilizzo della macchina l'energia elettrica viene a mancare, posizionare l'interruttore su OFF "O" (spento) per evitare un avviamento improvviso.
- ❑ COLLEGARSI SOLO AD UNA RETE DI ALIMENTAZIONE PROVVISATA DI IMPIANTO DI MESSA A TERRA. La linea che fornisce l'energia elettrica e l'eventuale cavo di prolunga devono essere muniti di un impianto di messa a terra; solo in questo modo la sicurezza elettrica della macchina è assicurata. Consultare il proprio elettricista di fiducia.
- ❑ NON MANOMETTERE IL CAVO DI ALIMENTAZIONE. Non manomettere il cavo di alimentazione e non sostituire la spina; in presenza della linea di terra, non utilizzare adattatori per il collegamento alla presa della linea di alimentazione.
- ❑ CONTROLLARE IL CAVO DI ALIMENTAZIONE. Il cavo di alimentazione e il cavo di prolunga (se presente) devono essere controllati periodicamente e prima di ogni uso, allo scopo di riscontrare eventuali segni di danneggiamento o di invecchiamento. Se non risultassero in buone condizioni, scollegare immediatamente il cavo; usare la macchina solo dopo aver fatto eseguire la riparazione presso un centro di assistenza autorizzato.
- ❑ MANTENERE IL CAVO DI ALIMENTAZIONE IN POSIZIONE SICURA. Tenere il cavo di alimentazione e il cavo di prolunga (se presente) lontano dalla zona di lavoro, dalla macchina, da superfici umide o bagnate o oliate o aventi bordi taglienti, da fonti di calore, da combustibili, da zone di transito veicolare e pedonale.
- ❑ NON CALPESTARE O SCHIACCIARE IL CAVO DI ALIMENTAZIONE. Non appoggiare oggetti sul cavo di alimentazione. Tenere presente la sua posizione in ogni momento.
- ❑ NON USARE LA MACCHINA IN PRESENZA DI LIQUIDI. Non bagnare la macchina con liquidi e non esporla ad ambienti umidi. Non lasciarla all'aperto.
- ❑ UTILIZZARE UN CAVO DI PROLUNGA IDONEO ALLA MACCHINA. Utilizzare un cavo di prolunga idoneo alla potenza della macchina; deve avere una sezione adatta alla propria lunghezza, essere omologato e possedere una linea di messa a terra. Consultare il proprio elettricista di fiducia.
- ❑ SCOLLEGARE LA MACCHINA IMPUGNANDO SOLO LA SPINA. Impugnare la spina per estrarla dalla presa elettrica; non tirare il cavo di alimentazione.
- ❑ EVITARE IL CONTATTO DEL CORPO CON SUPERFICI MESSE A MASSA O A TERRA. Evitare il contatto del corpo con superfici messe a massa o a terra, come quelle appartenenti a frigoriferi, termosifoni, tubi, serramenti metallici, ecc.

2.7 Avvertenze sull'installazione elettrica

- ❑ Prima di collegare la macchina all'impianto elettrico controllare l'adeguatezza del voltaggio e dell'ampereaggio, dei sistemi di protezioni della linea come da richieste specifiche del prodotto.



ATTENZIONE! Se prevista la presa di terra controllare scrupolosamente la continuità dell'impianto di terra tra la macchina e la terra dell'impianto elettrico. E' importantissima per la sicurezza dell'operatore.

- ❑ Le macchine prive di presa di terra sono realizzate con componentistica elettrica in doppio isolamento. Il doppio isolamento è contrassegnato dal simbolo:



- ❑ Tutte le macchine che non hanno l'impianto elettrico in doppio isolamento, normalmente sono provviste di spina elettrica del tipo Schuko (fig. 25) per il collegamento alla rete elettrica.
- ❑ La spina di figura 25 non deve mai essere inserita direttamente nelle prese del tipo riportato in figura 26 perché non verrebbe di fatto collegato l'impianto di terra della macchina con l'impianto di terra della struttura edile.
- ❑ Per l'inserimento della spina deve essere utilizzato un adattatore del tipo rappresentato in figura 27, oppure essa deve essere inserita in una presa a muro del tipo rappresentato in figura 28 (in sintesi, fare riferimento alla fig. 29).

- ❑ Controllare sempre l'integrità del cavo di alimentazione e, se risulta danneggiato, farlo sostituire da personale qualificato.
- ❑ Se si utilizza un cavo elettrico di prolunga, accertarsi che esso sia di sezione adeguata alla potenza della macchina e che abbia spina e presa compatibili con quelle della macchina (fig. 25, 26, 27, 28, 29); se è contenuto in un rullo di raccolta occorre estrarlo e svolgerlo completamente per evitare surriscaldamenti.

2.8 Avvertenze su rumorosità e vibrazioni

Il livello di rumorosità riportato nel paragrafo 3.4 è un valore medio di utilizzo, mentre il livello di vibrazioni alle mani non può essere determinato perché dipendente dal pezzo in lavorazione.

L'impiego di pezzi con materiali e forme diverse, l'eccessiva pressione sull'elemento abrasivo e l'assenza di manutenzione influiscono in modo significativo nelle emissioni sonore e nelle vibrazioni.

Di conseguenza, si raccomanda di adottare tutte le misure preventive in modo da eliminare possibili danni dovuti ad un rumore elevato e alle sollecitazioni da vibrazioni: si indossino cuffie antirumore e guanti antivibrazioni, si effettuino delle pause durante la lavorazione, si mantengano in efficienza sia la macchina che gli abrasivi.

2.9 Rischi residui

Queste avvertenze mostrano i rischi principali nell'uso della macchina. Leggere attentamente anche le altre parti del manuale per una operatività sicura e corretta.



Lancio di scintille e polvere verso gli occhi ed il corpo dell'operatore. Indossare occhiali di protezione, maschera antipolvere e abbigliamento robusto.



Rumore elevato generato dalla macchina. Indossare cuffie a protezione dell'udito.



Parti in movimento e bave taglienti che provocano ferite alle mani. Indossare guanti protettivi e mantenere una distanza di sicurezza dalla zona di smerigliatura.



Rischio di scossa elettrica con pericolo di morte. Non toccare le parti in tensione elettrica e mantenere una distanza di sicurezza. Prima di ogni manutenzione scollegare la spina dalla presa di alimentazione.

2.10 Avvertenze speciali



ATTENZIONE! Per eseguire correttamente e in sicurezza il trasporto, la messa in servizio, l'avviamento, l'uso, l'arresto e la manutenzione della macchina, leggete attentamente ed applicate le istruzioni di seguito riportate; agite in conformità a quanto riportato in disegni e dati tecnici.

Prima di iniziare il lavoro, prendete familiarità con i comandi e con il corretto uso della macchina, assicurandovi di saperla arrestare in caso di emergenza. L'uso improprio della macchina può provocare gravi ferite e danni alle cose. Pensate sempre alla vostra e all'altrui sicurezza e comportatevi di conseguenza.

Queste istruzioni sono parte integrante della macchina e devono accompagnarla in caso di riparazione o di rivendita.

Conservate con cura e tenete a portata di mano la documentazione fornita, in modo da poterla consultare in caso di necessità.

Tenete presente che queste istruzioni si riferiscono a una macchina che viene fabbricata in più modelli e con diverse configurazioni: a seconda del modello in vostro possesso, applicate le informazioni corrispondenti.

Ogni impiego diverso da quello indicato può recare danno alla macchina e costituire serio pericolo per le persone e le cose.

3. INFORMAZIONI TECNICHE

3.1 Uso della macchina

Le troncatrici della serie ORANGE sono state costruite per il taglio di legno e materiali simili (vedere oltre per le specifiche riguardanti i singoli modelli), mediante l'utilizzo di lame circolari dentate.

Ogni altro uso, come pure eventuali modalità di impiego non descritte in questo manuale, possono costituire un serio pericolo per l'utente, nonché danneggiare l'utensile.



La macchina non è stata progettata per uso in ambienti esterni.



ATTENZIONE! Nel caso in cui alcune parti della macchina risultino danneggiate o mancanti, non collegare il cavo di alimentazione e non accendere l'interruttore finché l'utensile non risulti integro e completo.

3.2 Descrizione della macchina

Le parti della macchina sono illustrate in fig. 1.

1. Pianale di appoggio
2. Tavola rotante
3. Braccio porta sega-motore
4. Righe di appoggio
5. Lama
6. Protezione lama interna
7. Impugnatura
8. Motore
9. Pianetto superiore
10. Squadretta superiore
11. Protezione superiore

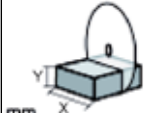
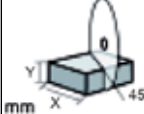
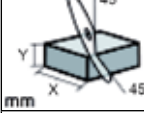
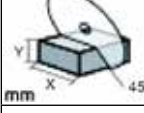
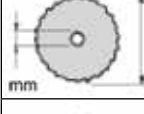
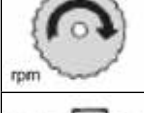
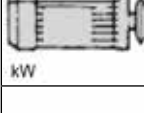
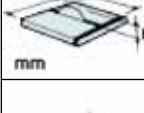


Elenco dei componenti separati della macchina:

- Set di chiavi per la manutenzione
- Spingipezzo per pezzi piccoli
- Asta di arresto
- Manuale istruzioni
- Dichiarazione di conformità

Elenco degli optional:

- Tavolino pieghevole portatile con mensola
- Supporto a rulli
- Aspiratore automatico su ruote per elettroutensili
- Sacco raccogli segatura
- Banco fisso d'appoggio
- Morsetto verticale

3.3 Dati tecnici

	210	250 250 MCUT	305 ECO 305 MCUT	305-90/100
 mm	X=128 Y=48	X=130 Y=78	X=55 Y=95	X=160 Y=80 X=150 Y=100
 mm	X=76 Y=48	X=90 Y=78	X=110 Y=95	X=110 Y=80 X=100 Y=100
 mm	X=128 Y=36	X=90 Y=52	X=60 Y=60	X=60 Y=50 X=50 Y=60
 mm	X=42 Y=36	X=130 Y=52	X=155 Y=65	X=160 Y=50 X=150 Y=70
 mm	Ø 210 Ø 20	Ø 254 Ø 30	Ø 305 Ø 30	Ø 305 Ø 30
 rpm	5000	4800	4500	2890
 kW	1,4	1,6	1,6	1,6
 mm	332 x 235 H 30	305 x 460 H 45	305 x 460 H 50	305 x 460 H 50
 mm	460 x 430 x 290	625 x 415 x 450	605 x 500 x 465	550 x 450 x 600
 kg	8,7	16	19	25

3.4 Rumore

Il collaudo acustico della macchina è stato eseguito seguendo le norme UNI 7712 - AFNOR S31069.

Di seguito vengono riportate le modalità ed i valori riscontrati per legno e alluminio.

Legno

- Modello lamalama in widia TAUBE n° d.72
- Diametro lama250 / 305 mm
- Numero giri lama3000 / 4500 giri/min'
- Angolo di taglio90°
- Sezione materiale....42x27 mm

FUNZIONAMENTO A VUOTO

Valore medio del livello sonoro misurato	Lmp = 74,1 dB (A)
Valore del livello sonoro nella postazione di lavoro misurato	Lmp = 77,7 dB (A)
Fattore di correzione ambientale	K = 0,9 dB (A)
Valore medio del livello sonoro corretto	Lpc = 73,2 dB (A)
Valore del livello sonoro nella postazione di lavoro corretto	Lpc = 76,8 dB (A)

FUNZIONAMENTO A CARICO

Valore medio del livello sonoro misurato	Lmp = 78,9 dB (A)
Valore del livello sonoro nella postazione di lavoro misurato	Lmp = 81,3 dB (A)
Fattore di correzione ambientale	K = 0,9 dB (A)
Valore medio del livello sonoro corretto	Lpc = 78,0 dB (A)
Valore del livello sonoro nella postazione di lavoro corretto	Lpc = 80,4 dB (A)

Alluminio

- Modello lamalama in widia TAUBE n° d.84
- Diametro lama250 / 305 mm
- Numero giri lama3000 / 4500 giri/min'
- Angolo di taglio90°
- Sezione materiale....60x30x2 mm

FUNZIONAMENTO A VUOTO

Valore medio del livello sonoro misurato	Lmp = 71,4 dB (A)
Valore del livello sonoro nella postazione di lavoro misurato	Lmp = 78,0 dB (A)
Fattore di correzione ambientale	K = 0,9 dB (A)
Valore medio del livello sonoro corretto	Lpc = 70,5 dB (A)
Valore del livello sonoro nella postazione di lavoro corretto	Lpc = 77,1 dB (A)

FUNZIONAMENTO A CARICO

Valore medio del livello sonoro misurato	Lmp = 87,2 dB (A)
Valore del livello sonoro nella postazione di lavoro misurato	Lmp = 87,6 dB (A)
Fattore di correzione ambientale	K = 0,9 dB (A)
Valore medio del livello sonoro corretto	Lpc = 86,3 dB (A)
Valore del livello sonoro nella postazione di lavoro corretto	Lpc = 86,7 dB (A)

I valori indicati per il rumore esprimono livelli di emissione e non necessariamente livelli di lavoro sicuro. Sebbene vi sia una correlazione tra livelli di emissione e livelli di esposizione, essa non può essere usata affidabilmente per determinare se siano richieste o meno ulteriori precauzioni.

I fattori che influenzano il reale livello di esposizione del lavoratore includono la durata dell'esposizione, le caratteristiche dell'ambiente, le altre sorgenti di rumore (per esempio il numero di macchine e altre lavorazioni adiacenti).

Le norme e i criteri che regolano i livelli di esposizione possono variare da Paese a Paese. Le informazioni qui riportate intendono consentire la miglior valutazione dei rischi da parte dell'utilizzatore.

3.5 Avvertenze specifiche di sicurezza



Modelli 250, 305 ECO, 305-90/100

Questi modelli della macchina possono lavorare esclusivamente il legno, l'alluminio e il PVC, adottando le apposite lame; non possono lavorare il ferro (e materiali ferrosi), il rame e comunque tutti i materiali non espressamente autorizzati.



Modelli 250 MCUT, 305 MCUT

Questi modelli della macchina, in quanto montano una lama speciale, possono tagliare occasionalmente anche tubolari di ferro con spessore massimo di 2 mm.

- I macchinari dotati di raccogli trucioli e cappa di estrazione devono essere collegati al raccogliitore di polveri e frammenti.
- È tassativo che il pezzo da tagliare venga fissato contro la sponda della base utilizzando lo specifico morsetto, al fine di garantire il suo fermo immobilizzo durante la lavorazione.
- Se la macchina viene resta stabilmente per lunghi periodi di tempo nello stesso sito, è bene provvedere al suo fissaggio al banco d'appoggio.
- Lo spazio minimo di sicurezza intorno alla macchina deve essere almeno di 80 cm intorno al pezzo di dimensioni più grandi da lavorare.
- La macchina può essere utilizzata da un solo operatore per volta. Il tipo e la dislocazione dei comandi consente l'utilizzo della macchina in sicurezza ad un solo operatore.

4. TRASPORTO

La macchina ha dimensioni contenute, quindi può facilmente essere sollevata e trasportata a braccia prendendo l'imballo per le apposite maniglie a sfondamento, oppure tramite l'ausilio di un comune carrello portapacchi.



Nel caso di stoccaggio o movimentazione, occorre prestare la massima attenzione al pittogramma riportato sull'imballo, poiché esso indica il massimo numero di elementi impilabili in piena sicurezza. Nel caso di trasporto su camion o mezzi analoghi, assicurarsi che l'imballo sia saldamente fissato.

Evitare urti e sollecitazioni al fine di salvaguardare il perfetto funzionamento della macchina e l'incolumità delle persone circostanti.

5. MESSA IN SERVIZIO

Tutte le macchine subiscono in stabilimento un severo collaudo e vengono spedite in perfette condizioni di montaggio.

Eventuali danni riscontrati sulla macchina al momento del ritiro devono essere notificati immediatamente al vettore.

Verificare inoltre la presenza di tutti gli equipaggiamenti forniti di serie con la macchina.



Controllare la presenza di tutti gli accessori di serie ed opzionali che compaiono nel documento di accompagnamento.

5.1 Piazzamento

Posizionare la macchina su un banco di lavoro avente un'altezza di 90 cm circa, con un pianale di almeno 50 x 80 cm.

Si abbia cura di scegliere una zona adeguatamente illuminata e con sufficiente spazio intorno, per consentire un'agevole lavorazione; lo spazio minimo intorno alla macchina deve essere di almeno 80 cm.

Assicurarsi del buon equilibrio e livellamento. Fissare la macchina ad una struttura stabile, utilizzando i due fori che si trovano nella parte posteriore del basamento, per evitare il rischio di ribaltamento.

5.2 Allacciamento elettrico

Prima di collegare la macchina alla rete elettrica assicurarsi che il voltaggio del motore, indicato dall'apposita targhetta posta su di esso, corrisponda alla tensione della linea di alimentazione.

Per macchine con motore trifase, al momento dell'accensione controllare che il senso di rotazione della lama sia quello indicato dalla freccia posta sul fianco anteriore sinistro del braccio porta lama. Nel caso fosse contrario, si inverta la posizione del cavo centrale di alimentazione, indistintamente con uno dei due laterali.



ATTENZIONE! Assicurarsi che il collegamento del cavo di terra sia collegato alla messa a terra della ditta.

Il motore (tipo S3 - 49%) è previsto per il servizio alternato; fare attenzione che non resti acceso inutilmente per lungo tempo.

Togliere sempre la spina dalla presa di corrente prima di effettuare qualsiasi intervento sulla macchina, di tipo manutentivo o per sostituzione lama.

Qualora sia necessario l'uso di prolunghe, controllare che la sezione dei cavi sia idonea a sopportare

l'intensità di corrente assorbita dalla macchina; è comunque consigliabile usare prolunghe più corte possibile.

Non abbandonare mai la macchina con la presa di corrente collegata alla rete d'alimentazione.

Non trasportare o movimentare la macchina se la presa di corrente è collegata alla rete d'alimentazione.

5.3. Allacciamento aspirazione

La macchina è predisposta per essere collegata, tramite il bocchettone posteriore, ad un sacchetto raccogli trucioli o ad un aspiratore indipendente (fornibili entrambi a richiesta).

Per il montaggio del sacchetto raccogli trucioli, vedere il Cap. 6.1.4.

Per il collegamento della macchina all'aspiratore, inserire la presa d'aspirazione all'interno del bocchettone posteriore o al bocchettone della protezione superiore.

L'utilizzo di aspirazione esterna deve in ogni caso garantire una velocità di uscita dell'aria aspirata di almeno 30 m/s.

6. ISTRUZIONI D'USO

6.1 Regolazioni



ATTENZIONE! Al fine di garantire la stabilità della macchina durante le operazioni di taglio, è necessario fissarla ad una struttura stabile utilizzando gli appositi fori ricavati nel basamento.

6.1.1 Posizionamento delle aste di arresto

Per ottenere pezzi di uguali dimensioni, utilizzare il registro completo montato sull'appoggio, sia sul lato destro che su quello sinistro.

Per montare il registro completo:

1. Inserire la sbarra **1** (fig. 4) nel foro della sponda.
2. Bloccarla con la vite a galletto **2** (fig. 4).
3. Allentare il volantino **3** (fig. 4).
4. Posizionare a misura il registro e serrare la vite **3**.



ATTENZIONE! Controllare che l'asta di arresto non incontri mai la traiettoria di discesa della lama.

6.1.2 Regolazione angolazione tavola

La testa può ruotare fino a 45° sia a destra che a sinistra. Le posizioni predefinite sono 15°, 22,5°, 30° e 45°.

Per effettuare questa operazione:

1. Allentare la vite a galletto **4** (fig. 6).
2. Sbloccare la testa della macchina spingendo verso il basso la leva **5** (fig. 6).
3. Girare il supporto rotante per mezzo dell'impugnatura.
4. Accertarsi che il perno di bloccaggio sia perfettamente inserito nella scanalatura del settore girevole.
5. La testa si arresta automaticamente ogni volta che l'indice rosso **6** (fig. 6) è allineato alla posizione corrispondente, indicata sulla piastra graduata.
6. Per tutte le posizioni intermedie, una volta che l'indice sia allineato alla posizione indicata sulla piastra, bloccare il cuscinetto rotante per mezzo della vite a galletto **4** (fig. 6).

Per evitare danni all'utilizzatore durante la rotazione del settore scanalato oltre i 45° sia a destra che a sinistra, sono stati previsti dei fine corsa regolabili sulla base.



ATTENZIONE! Prima di effettuare la rotazione, controllare che questa possa avvenire senza impedimenti (trucioli, utensili, pezzi rimasti da lavorazioni precedenti, ecc.).

6.1.3 Regolazione angolazione braccio

Il braccio sega-motore può essere inclinato solo verso sinistra fino ad un massimo di 45° (posizione di fine corsa) e con la tavola rotante in posizione 0° (vedi punto 6.4.2). Per effettuare questa regolazione, procedere come segue:

1. Sbloccare la maniglia di bloccaggio **7** (fig. 8) posta sul retro della macchina e inclinare la testa.
2. Per tutte le altre posizioni intermedie, allineare l'indice rosso **8** (fig. 8), posto sul retro della testa, alla posizione corrispondente indicata sulla scala graduata **9** (fig. 8) del giunto girevole.
3. Regolare la vite limitata della profondità di taglio **28** (fig. 24) secondo la profondità di taglio desiderata, quindi fissare tale regolazione mediante il dado di bloccaggio.

6.1.4 Sacchetto raccogli segatura

Per il montaggio e l'utilizzo del sacchetto raccogli trucioli (opzionale), procedere nel modo seguente:

1. Infilare il sacchetto raccogli segatura e trucioli **10** (fig. 10) nell'apposito bocchettone posteriore.
2. Bloccarlo con l'apposita fascetta metallica **11** (fig. 11).



Vuotare il sacchetto raccogli segatura quando è pieno.

6.1.5 Regolazione del morsetto verticale

Per bloccare un pezzo col morsetto verticale in dotazione, procedere nel modo seguente:

1. Inserire l'asta **12** (fig. 12) nell'apposita sede posta sulla squadretta e fissarla al pianetto tramite il pomello **13** (fig. 12).
2. Con i pomelli **14** (fig. 12) si regola l'altezza del morsetto e si blocca il pezzo da lavorare.

6.1.6 Regolazione della squadra d'appoggio

Questo dispositivo opzionale viene utilizzato solo in occasione di tagli sul pianetto superiore. Per effettuare questa regolazione, procedere nel modo seguente:

1. Allentare la vite a galletto **15** (fig. 13).
2. Far scivolare la squadra sul supporto nella posizione desiderata, aiutandosi con la scala graduata **16** (fig. 13).

6.2 Funzionamento

6.2.1. Controlli preliminari

La macchina può essere trasportata a mano, bloccando il braccio porta sega-motore tramite il perno

17 (fig. 14); quando la si solleva, prenderla per l'impugnatura.

Dopo aver disimballato la macchina, prima di avviare il motore, sbloccare il braccio porta sega-motore:

1. Tirare verso l'esterno il perno **17** (fig. 14)
2. Accompagnare il braccio porta sega-motore in posizione di riposo.



Assicurarsi del corretto movimento della protezione lama; controllare attentamente che la lama stessa, facendola ruotare a mano, non abbia nessun tipo di impedimento.



ATTENZIONE! Al fine di evitare la caduta del pezzo in lavorazione, stare attenti che questo non sporga sulla parte sinistra della macchina per più del 50% della sua lunghezza, e che a destra non sporga oltre il 35% (vedi fig. 15).

6.2.2. Operazione di taglio parte inferiore

L'operazione di taglio nella parte inferiore si esegue nel modo seguente:

1. Sbloccare la testa, spingendo leggermente verso il basso il braccio porta sega-motore e sfilando il perno **17** (fig. 14).
2. Sollevare la testa della macchina fino alla massima escursione.
3. Fissare il pezzo da tagliare contro la sponda della base per mezzo del morsetto. Questo accorgimento garantisce l'immobilità del pezzo durante il taglio: serve a prevenire lesioni, impedendo nel contempo che sia l'utensile, sia il pezzo da lavorare possano venir danneggiati.
4. Tenendo la mano destra sull'impugnatura, premere il pulsante **18** (fig. 16) per sbloccare il braccio.
5. Avviare il motore premendo prima il dispositivo di rilascio dell'interruttore principale **19** (fig. 16), quindi premere il pulsante di avvio **20** (fig. 16) posto sull'impugnatura.
6. Abbassare la testa e portare gradatamente la lama a contatto con il pezzo da tagliare.
7. Completare l'operazione di taglio, quindi sollevare la testa riportandola in posizione originale.
8. Spegnerne il motore (OFF) rilasciando l'interruttore principale **20** (fig. 16).



ATTENZIONE! Una maggiore pressione sull'impugnatura durante il taglio non significa necessariamente una maggiore velocità di taglio. Al contrario, può provocare un eccessivo sovraccarico del motore e un funzionamento meno efficiente (può verificarsi la rottura del motore e il danneggiamento della lama).

6.2.3. Taglio sul pianetto superiore



ATTENZIONE! Per tutte le versioni (250, 305 ECO, 305- 250 MCUT, 305 MCUT), sul pianetto superiore si possono tagliare esclusivamente legno e PVC. E' tassativamente vietato tagliare alluminio, ferro (e materiali ferrosi), rame e comunque tutti i materiali diversi da quelli espressamente autorizzati.



ATTENZIONE! Quando si lavora sul pianetto superiore, è obbligatorio montare il carter di protezione inferiore in dotazione alla macchina.

Per montare il carter di protezione inferiore, agire come segue:

1. Con il braccio porta sega-motore sollevato, inserire il carter sugli appoggi angolari della base (fig. 18).
2. Abbassare di nuovo la testa e bloccare il corpo in tale posizione per mezzo del perno di bloccaggio **17** (fig. 14).

Per regolare l'altezza della superficie di lavoro superiore, al fine di ottenere le larghezze di taglio desiderate, seguire la procedura seguente:

1. Allentare le due viti a galletto **22** (fig. 18).
2. Spostare la sponda superiore verso la lama.
3. Abbassare oppure alzare il piano di lavoro all'altezza di taglio desiderata.
4. Serrare bene le due viti a galletto **22** (fig. 18).

L'operazione di taglio sul pianetto superiore si esegue nel modo seguente:

1. A motore spento (OFF), abbassare la testa della macchina.
2. Bloccare la testa per mezzo del fermo **17** (fig. 14).
3. Regolare l'altezza del piano di lavoro superiore in base all'altezza di taglio desiderata, quindi regolare la staffa del cuscinetto, così come descritto nel Capitolo 6.1.5.
4. Verificare che la protezione rimovibile superiore non sia difettosa: dopo averla sollevata leggermente, essa dovrà ritornare nella posizione originaria e coprire la lama completamente.
5. Controllare il corretto funzionamento della protezione mobile superiore dopo averla alzata leggermente: deve ritornare nella posizione originale, coprendo interamente la lama.
6. Avviare il motore così come descritto nel Capitolo 6.2.2., quindi bloccare l'interruttore principale in posizione "ON" per mezzo del dispositivo di bloccaggio **21** (fig. 16) situato nella parte inferiore dell'impugnatura.

7. Collocare il pezzo da tagliare sulla superficie di lavoro, facendolo aderire lateralmente alla staffa, quindi muovere il pezzo lentamente e gradatamente in direzione della lama.
8. Per fermare la macchina, premere l'interruttore di marcia **20** (fig. 16), che sblocca automaticamente il pulsante di blocco **21** (fig. 16).



La protezione in plastica superiore **23** (fig. 19) è munita di un fermo antirotazione che ne evita il ribaltamento completo.



ATTENZIONE! Una maggiore pressione sul legno verso la lama durante la lavorazione non significa necessariamente una maggiore velocità di taglio. Al contrario, può provocare un eccessivo sovraccarico del motore e un funzionamento meno efficiente.



ATTENZIONE! Quando si effettuano operazioni di taglio sul pianetto superiore per un pezzo di piccole dimensioni, in modo tale da costringere l'operatore ad avvicinare la mano a circa 10 cm dalla lama, si deve utilizzare lo spingipezzo (fig. 20).



ATTENZIONE! Il pezzo da lavorare deve essere sempre tenuto saldamente; tuttavia occorre evitare di bloccarlo in prossimità della zona di taglio utilizzando le mani.

7. DISPOSITIVI DI SICUREZZA



ATTENZIONE! Durante l'uso della macchina, non rimuovere mai i dispositivi di protezione antinfortunistici ed accertarsi che siano sempre efficienti.

La macchina è provvista di un sistema di bloccaggio, che impedisce il movimento pendolare della testa e la blocca in posizione abbassata, sia durante la lavorazione con l'utilizzo del pianetto superiore, sia durante il trasporto (la macchina può essere facilmente trasportata tramite l'impugnatura di comando). La macchina viene consegnata con la testa bloccata in tale posizione (per sbloccarla, vedi punto 6.2.1).

- ❑ Il braccio porta sega-motore è tenuto in posizione di riposo (sollevato) da un'apposita molla.
- ❑ In posizione di riposo (a braccio alzato) la lama è completamente coperta dalla protezione inferiore e si scopre gradualmente quando viene abbassata per il taglio.
- ❑ Sul pianetto superiore la lama è completamente coperta da una protezione; questa si solleva al passaggio del materiale da tagliare, per poi ricadere richiamata da una molla.
- ❑ La macchina è provvista di un coltello divisore in acciaio, con resistenza min. 48 kg/mm². Durante il taglio mantiene aperto il materiale, impedendo il bloccaggio della lama.
- ❑ La macchina è provvista di pulsante di accensione "a uomo presente".
- ❑ La macchina consente il bloccaggio del pulsante in posizione "ON", per poter eseguire la lavorazione sul pianetto superiore. In caso di mancanza di alimentazione elettrica, un sistema di sicurezza impedisce la riaccensione improvvisa al momento del ripristino della corrente.
- ❑ La macchina è provvista di un ulteriore carter di protezione inferiore della lama, che deve essere montato quando si lavora sul pianetto (vedi punto 6.2.3.).
- ❑ La macchina è provvista di un coprilama, che si sposta quando ci si accinge ad effettuare un taglio e che ritorna poi automaticamente nella posizione originaria.
- ❑ La macchina è provvista di un sistema di bloccaggio del braccio porta sega-motore in posizione di riposo (sollevato), in modo da evitare il suo abbassamento accidentale.
- ❑ La macchina è provvista di un sistema di frenatura automatica del motore, in grado di arrestare la rotazione della lama in 5 ÷ 7 secondi.

8. MANUTENZIONE



ATTENZIONE! Prima di effettuare riparazioni o manutenzioni, scollegate il cavo di alimentazione dalla presa di corrente. Se il cavo di alimentazione è usurato, tagliato, danneggiato, sostituitelo immediatamente.



ATTENZIONE! Per evitare uno shock elettrico, un principio di incendio o ferite alla persona, utilizzate solamente pezzi di ricambio identici con caratteristiche equivalenti.



ATTENZIONE! Utilizzate occhiali di protezione se utilizzate aria compressa o aspiratori per la pulizia.



ATTENZIONE! L'accidentale caduta dell'operatore sulla macchina potrebbe causare danni anche gravi alla persona.

- ❑ E' buona norma controllare una volta alla settimana le condizioni del cavo di alimentazione e provvedere alla sua sostituzione se fosse rovinato o con i cavi interni esposti.
- ❑ E' importante che i piani di appoggio e le squadrette di guida siano sempre puliti; per questo scopo, si consiglia di dotare la macchina di un sistema di aspirazione; la macchina è già predisposta, con apposito convogliatore e relativa bocchetta di attacco.
- ❑ Mantenere l'impugnatura della macchina sempre pulita, onde evitare scivolamenti accidentali della presa.
- ❑ E' importante tenere pulita la zona intorno alla macchina per evitare il pericolo di inciampi e cadute.
- ❑ Dopo l'utilizzo, pulire accuratamente la macchina con getto d'aria o un pennello asciutto e rimuovere eventuali colle o materiali residui dai piani di lavoro.
- ❑ Per ottenere risultati ottimali, occorre verificare giornalmente le condizioni della lama e provvedere alla sua affilatura non appena se ne riscontri la necessità.

8.1.1 Lubrificazione

La macchina non richiede alcuna lubrificazione particolare, in quanto tutti gli organi in movimento sono autolubrificanti.

8.1.2 Prima di ogni operazione di taglio

Prima di iniziare la lavorazione, è buona norma effettuare i controlli seguenti:

- Buono stato delle lame.
- Corretto fissaggio delle lame.
- Bloccaggio delle tavole girevoli.
- No impedimenti al movimento dei bracci portalama.
- No impedimenti al movimento dell'unità mobile.
- Effettivo bloccaggio del pezzo da tagliare.
- Corretto funzionamento dei pulsanti di emergenza.

8.1.3. Montaggio e/o sostituzione lama



ATTENZIONE! L'utensile deve essere sostituito non appena il tagliente perde il filo; per questa operazione occorre indossare guanti da lavoro e procedere solamente dopo aver staccato la spina dalla presa di corrente.



La coppia di serraggio della lama è 15 Nm, utilizzando una vite di qualità 8.8.

Il montaggio e/o lo sostituzione della lama si effettua nel modo seguente:

1. Portare il pianetto superiore al punto di massimo innalzamento (vedi punto 6.2.3.).
2. Sbloccare la protezione mobile premendo il nottolino di arresto **24** (fig. 21) e sollevando contemporaneamente la protezione, in modo da scoprire la lama.
3. Utilizzare i due attrezzi in dotazione, inserendo la chiave esagonale da 5 mm nel terminale **25** (fig. 22) dell'albero motore e la chiave esagonale nella vite di fissaggio della lama **26** (fig. 23), quindi allentare la vite girandola in senso orario.
4. Rimuovere la flangia esterna **27** (fig. 23), rimuovere la lama facendola scivolare fuori dalla parte inferiore della testa e poi montare una nuova lama.
5. Accertarsi che i denti della lama siano orientati nella direzione della freccia raffigurata sulla lama stessa.
6. Rimontare la flangia esterna e serrare bene la vite di fissaggio della lama, girandola in senso antiorario per mezzo delle chiavi in dotazione.

La protezione mobile ritornerà automaticamente nella posizione corretta quando la testa della macchina verrà abbassata, senza dover riposizionare il nottolino di arresto.



ATTENZIONE! Non montare mai lame incrinate. Per la lavorazione del legno utilizzare unicamente utensili conformi alla norma EN 847-1, mentre per alluminio e PVC occorre utilizzare utensili specifici.

9. INCONVENIENTI, CAUSE E RIMEDI

Ogni macchina è stata scrupolosamente collaudata nello stabilimento prima della spedizione e ben difficilmente sarà soggetta a guasti o rotture.

In ogni caso proponiamo qui di seguito un breve elenco delle principali anomalie che nel corso del tempo potrebbero verificarsi, come pure dei relativi provvedimenti per porvi rimedio.



ATTENZIONE! Prima di intervenire per risolvere il problema, disconnettere la macchina dalla rete elettrica.

La lama non taglia completamente

Effettuare la regolazione dell'abbassamento del braccio porta sega-motore, agendo sulla vite di registro **28** (fig. 24), che si trova nella parte superiore destra del supporto.

Fare attenzione che la lama non oltrepassi l'inserto della tavola rotante.

Il pulsante si blocca

Se l'inconveniente si verifica durante la lavorazione, occorre staccare l'alimentazione elettrica, arrestando in questo modo il movimento della lama; al ripristino della corrente il motore non ripartirà automaticamente, grazie al sistema di sicurezza di cui è dotato.

A macchina spenta si può procedere a verificare la causa del problema: liberare il pulsante eventualmente rimasto incollato e sostituirlo se necessario.

10. SMALTIMENTO



Se la macchina viene rottamata, si deve procedere allo smaltimento delle sue parti in modo differenziato.

La struttura della macchina e la lama sono in acciaio, mentre alcune parti come l'impugnatura, i carter del motore elettrico, ecc. sono in materiale polimerico.

Si raccomanda di suddividere i materiali diversificandoli a seconda della loro natura, incaricando imprese specializzate abilitate allo smaltimento, in osservanza di quanto prescritto dalla legge.

Nel rispetto della direttiva 2002/96/CE è vietato conferire la macchina alla normale raccolta rifiuti. Contattate il rivenditore per procedere allo smaltimento.



Abbiate rispetto per l'ambiente!

Smaltite i residui di lavorazione (trucioli, limatura da taglio, ecc.) nel rispetto della normativa vigente.

Rivolgetevi ad un centro specializzato per la raccolta di materiali metallici.

11. DICHIARAZIONE DI CONFORMITA'

Costruttore:
COMPA TECH S.r.l.

Sede legale:
Via Piemonte, 11/15
41012 Carpi (MO)

Tel. (+39) 059 527887
Fax (+39) 059 527889



COMPA TECH è il depositario autorizzato a custodire il Fascicolo Tecnico, come stabilito dalla normativa della Comunità Europea.

Le macchine prodotte da COMPA TECH e riportate nell'allegato A sono conformi alle seguenti:

- 2006/42/CE
Direttiva Macchine e successive modifiche.
- 2014/30/CE
Direttiva Compatibilità Elettromagnetica.
- 2011/65/CE (solo allegato B)
Direttiva sulla restrizione dell'uso di determinate sostanze pericolose nelle apparecchiature elettriche ed elettroniche.
- D. Lgs. 27.1.2010 n° 17
Attuazione della Direttiva 2006/42/CE.



Ennio Baraldi, amministratore unico

12. RICAMBI

Indicate sempre chiaramente:

- modello della macchina;
- numero di codice dei particolari;
- quantità dei particolari;
- indirizzo della vostra Azienda.

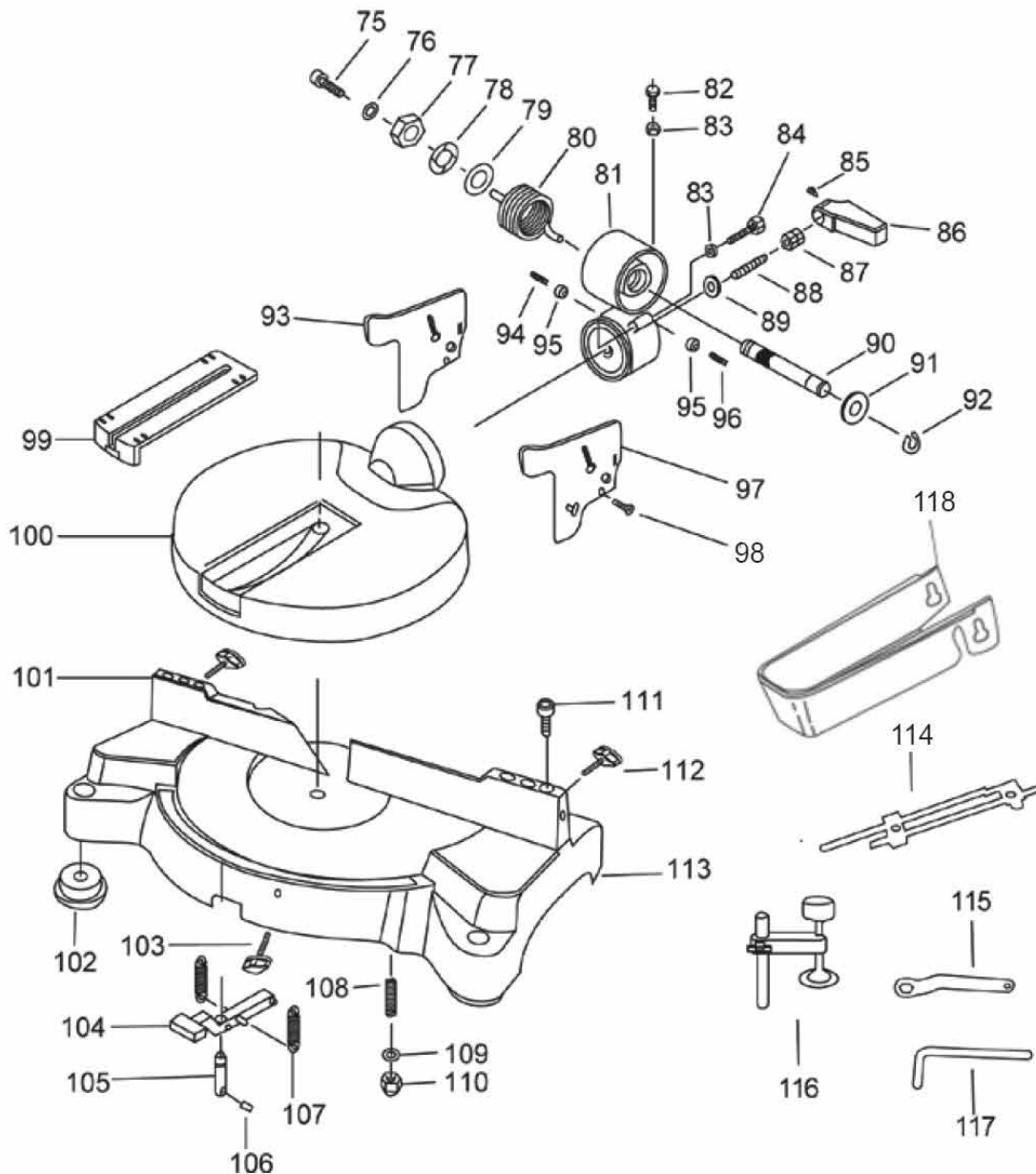


Ricambi originali

Il costruttore si esime da ogni responsabilità per danni di qualsiasi natura, generati da un impiego di parti di ricambio non originali.

Parti componenti

PARTE 1



Nell'ordine ricambi, oltre al cod. del particolare, indicare sempre la parte (es. PARTE 1, PARTE 2, ecc.) ed il modello della macchina.

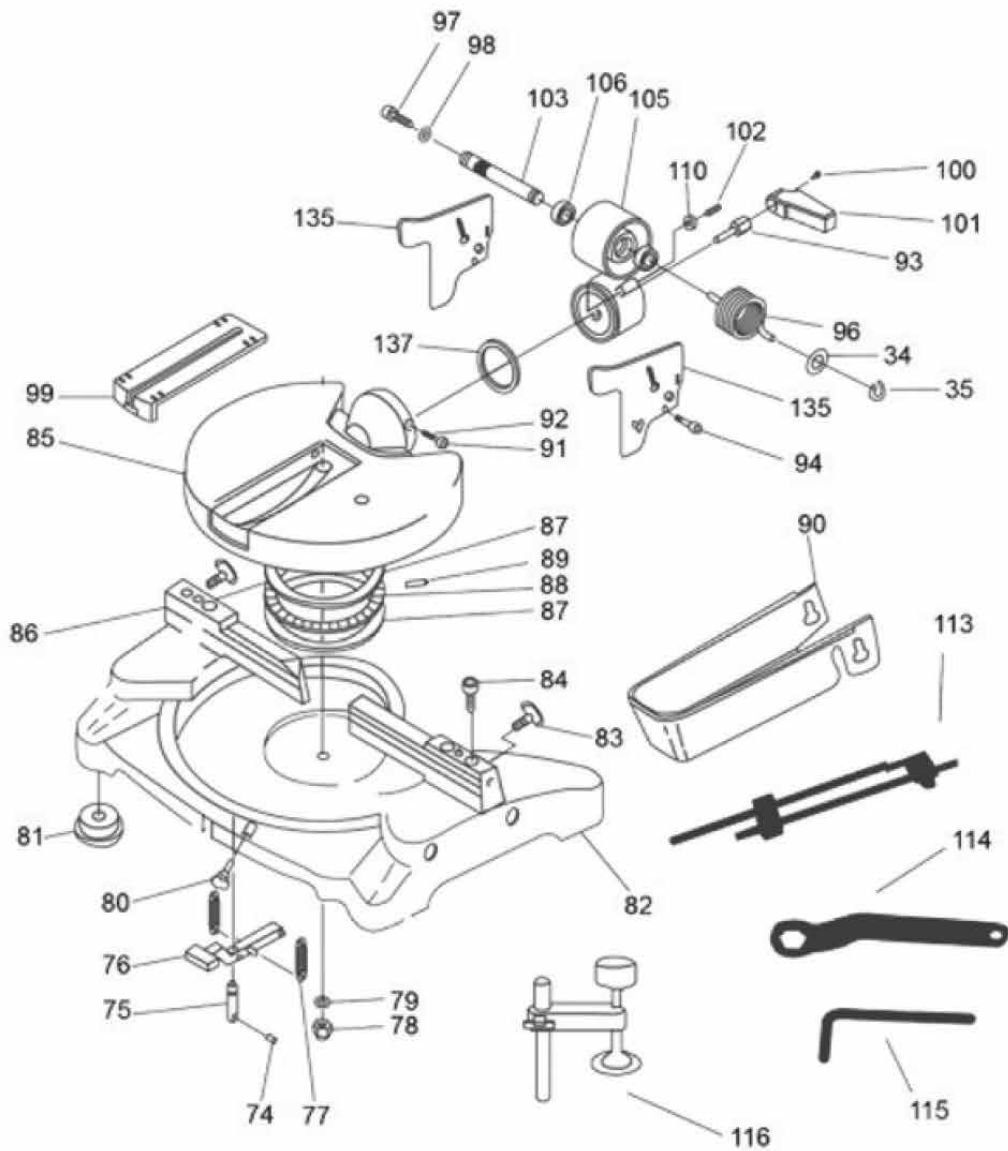
compa

COMPA TECH, S.r.l. Tel. (+39) 059527887 Fax (+39) 059527889
E-mail: info@compasaw.com Http://www.compasaw.com

Orange

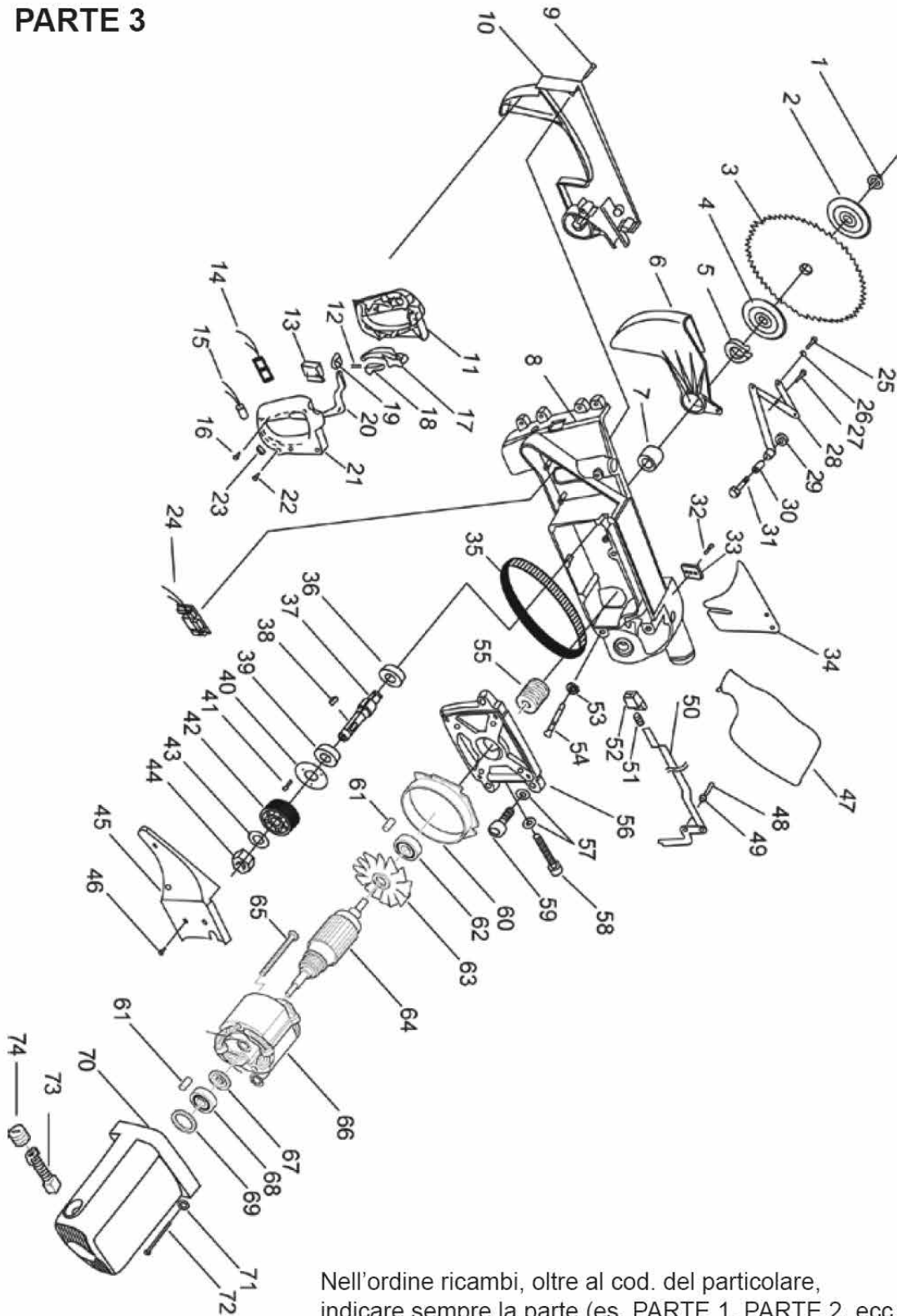
Mod. 250, 250 MCUT

PARTE 2



Nell'ordine ricambi, oltre al cod. del particolare, indicare sempre la parte (es. PARTE 1, PARTE 2, ecc.) ed il modello della macchina.

PARTE 3



Nell'ordine ricambi, oltre al cod. del particolare, indicare sempre la parte (es. PARTE 1, PARTE 2, ecc.) ed il modello della macchina.

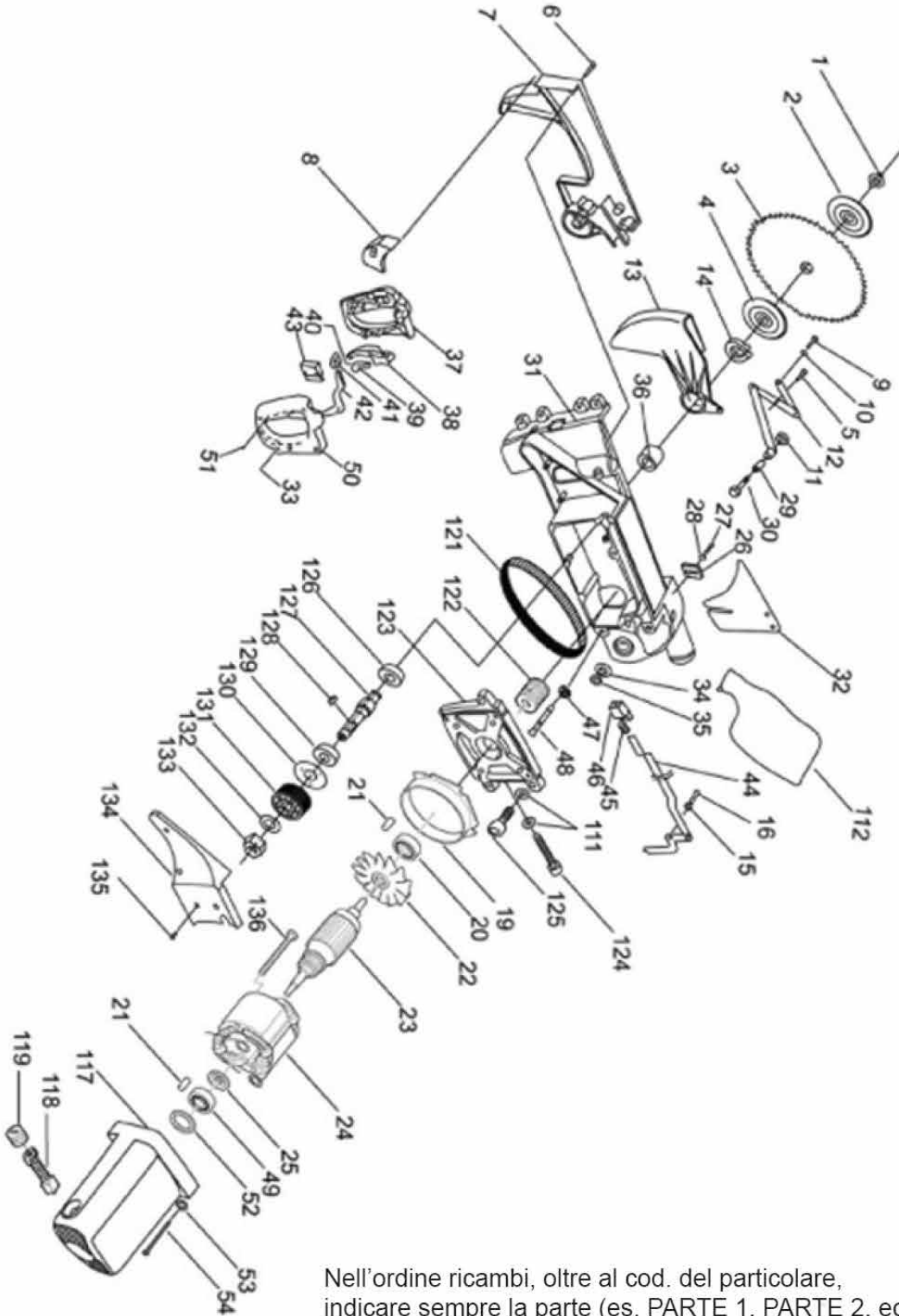


COMPA TECH, S.r.l. Tel. (+39) 059527887 Fax (+39) 059527889
E-mail: info@compasaw.com Http://www.compasaw.com

orange

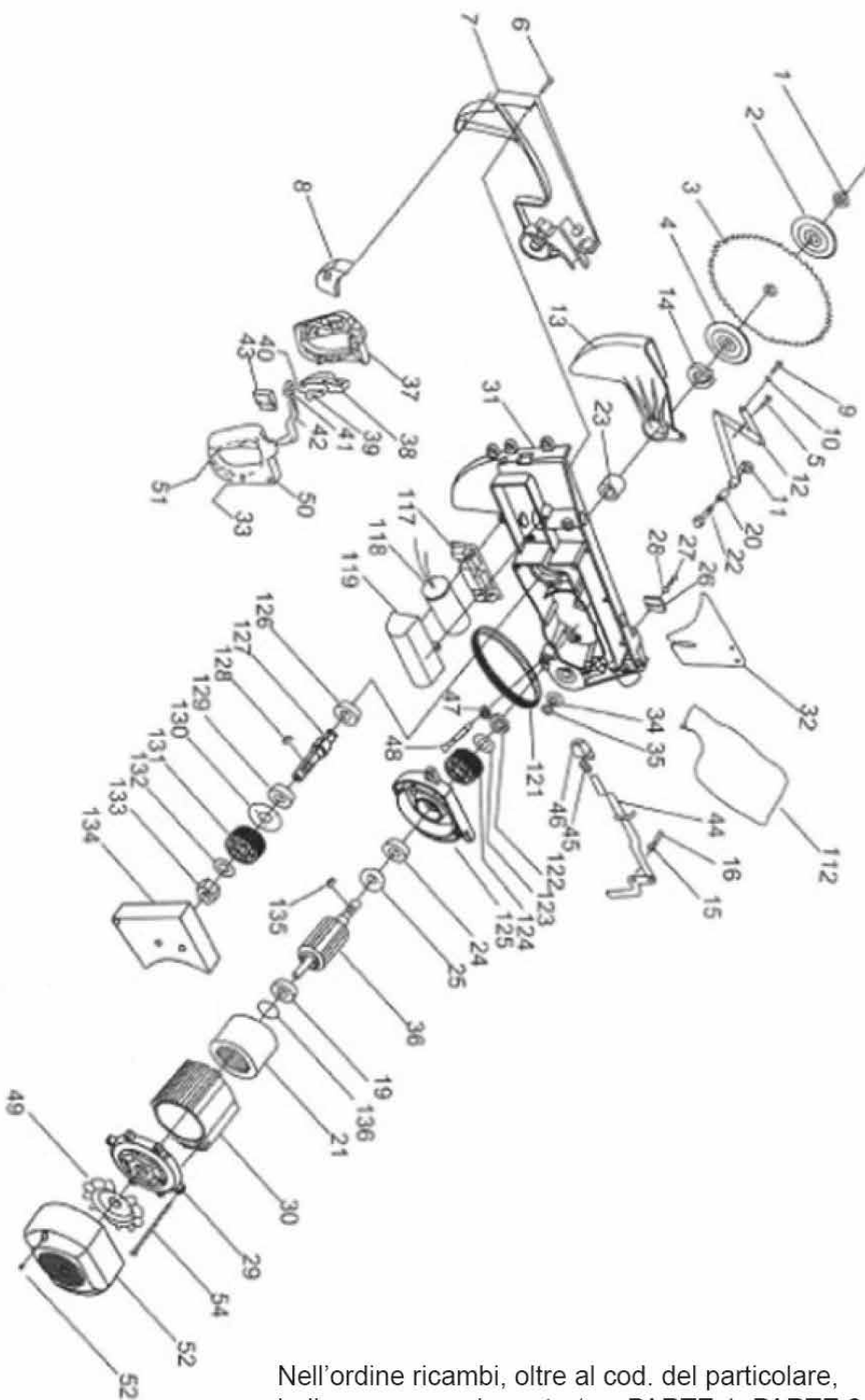
Mod: 250 , 250 MCUT

PARTE 4



Nell'ordine ricambi, oltre al cod. del particolare, indicare sempre la parte (es. PARTE 1, PARTE 2, ecc.) ed il modello della macchina.

PARTE 5



Nell'ordine ricambi, oltre al cod. del particolare, indicare sempre la parte (es. PARTE 1, PARTE 2, ecc.) ed il modello della macchina.

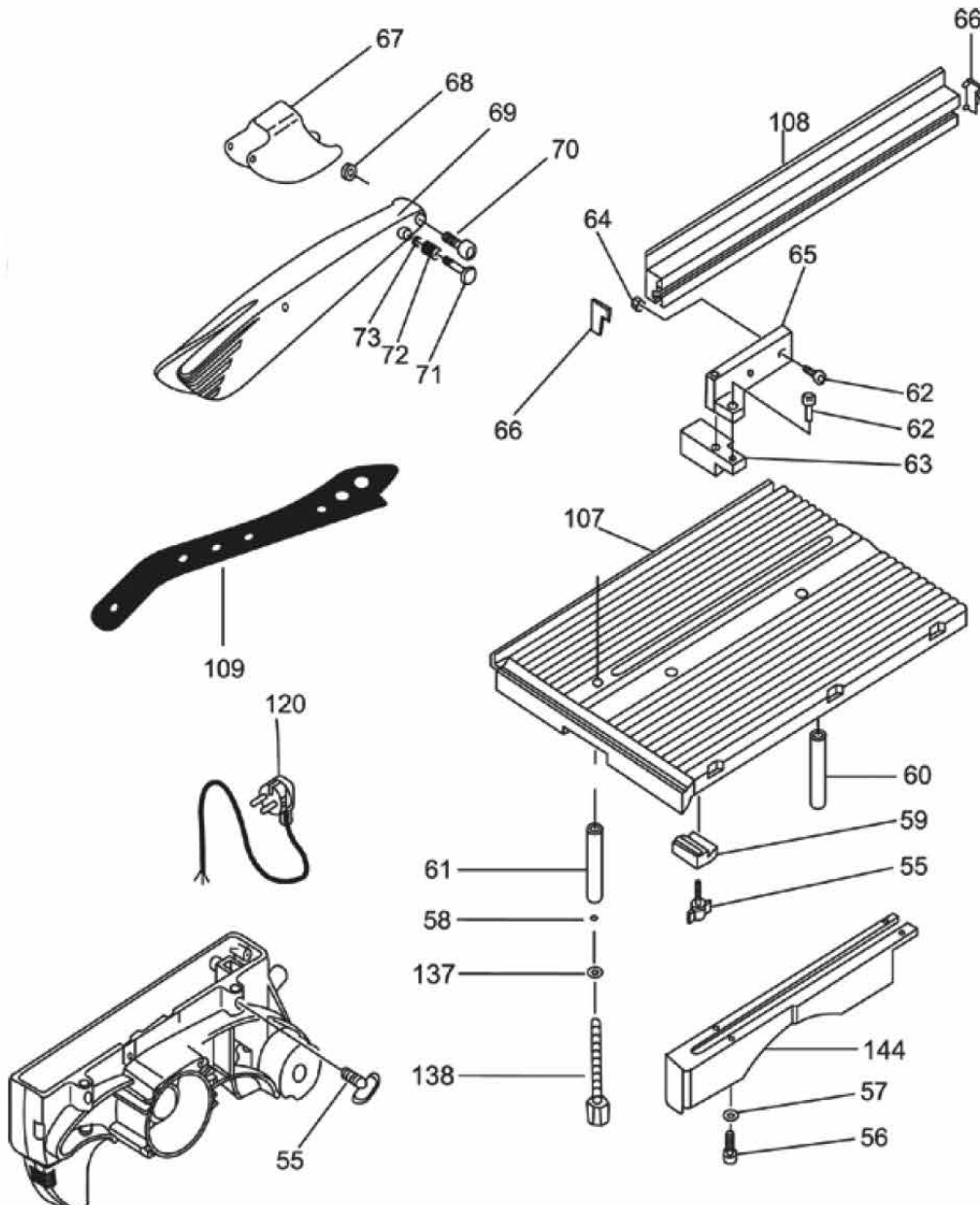
compa

COMPA TECH S.r.l. Tel. (+39) 059527887 Fax (+39) 059527889
E-mail: info@compasaw.com Http://www.compasaw.com

orange

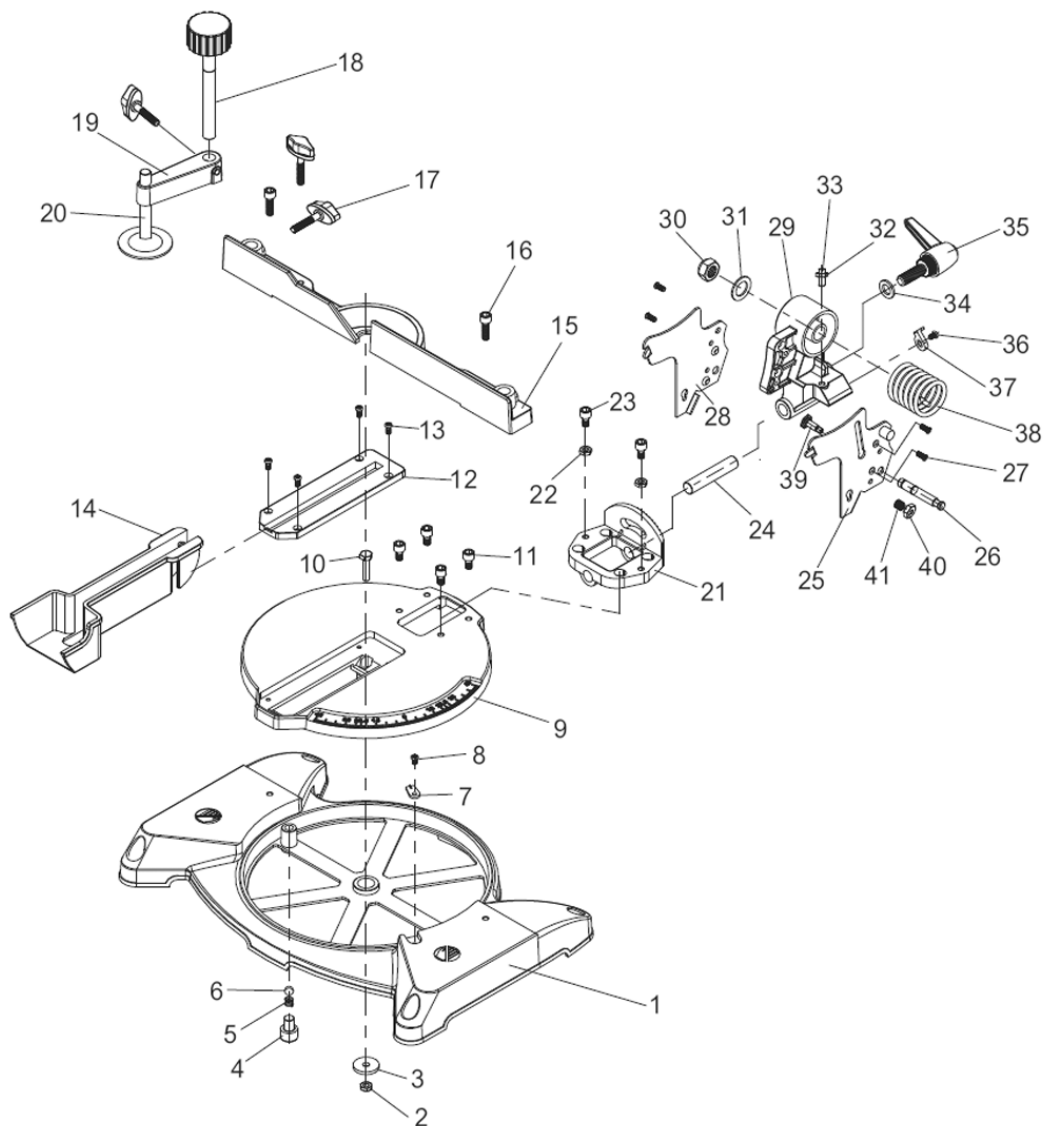
Mod. 305/90-100

PARTE 6



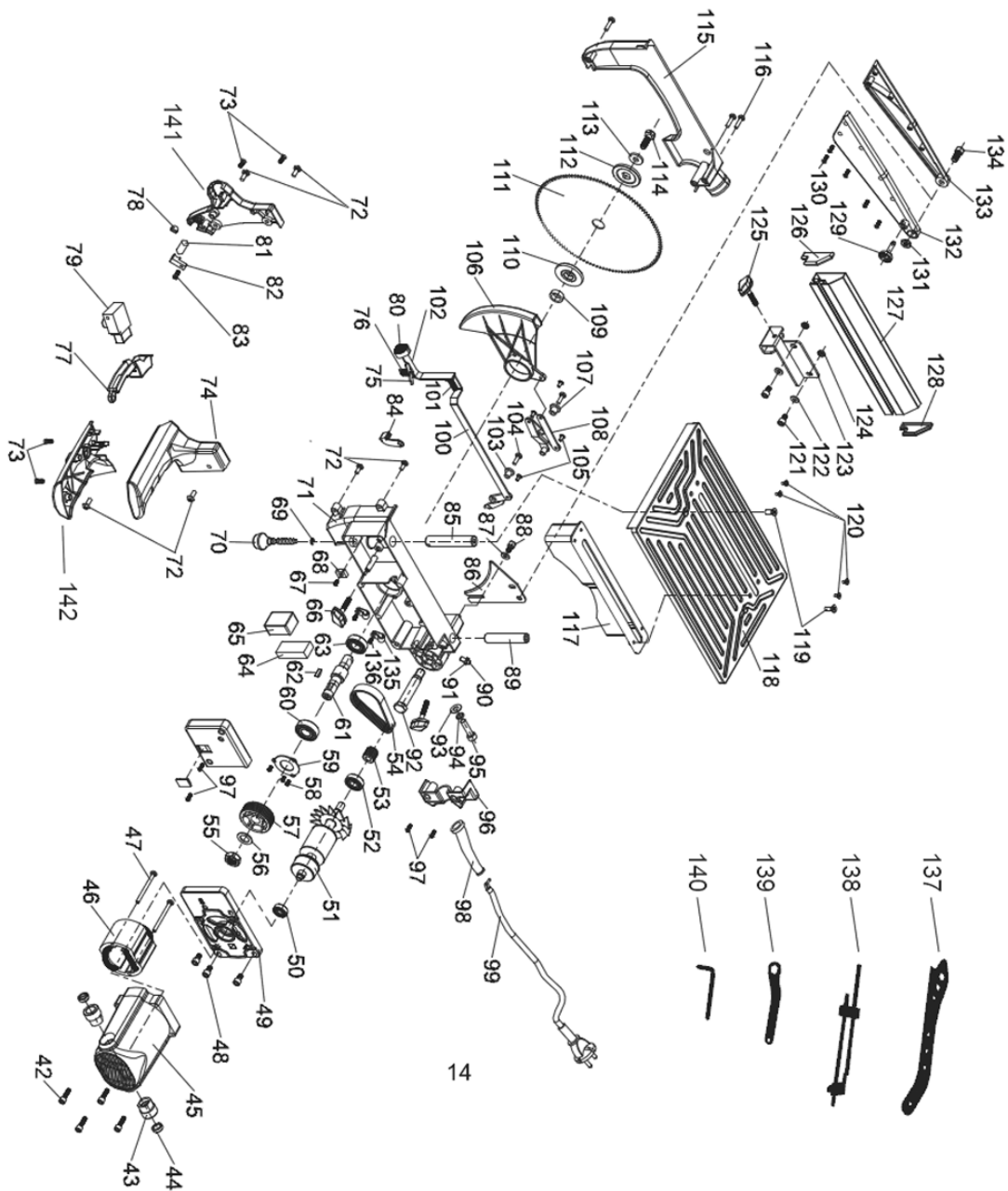
Nell'ordine ricambi, oltre al cod. del particolare, indicare sempre la parte (es. PARTE 1, PARTE 2, ecc.) ed il modello della macchina.

PARTE 7



Nell'ordine ricambi, oltre al cod. del particolare, indicare sempre la parte (es. PARTE 1, PARTE 2, ecc.) ed il modello della macchina.

PARTE 8



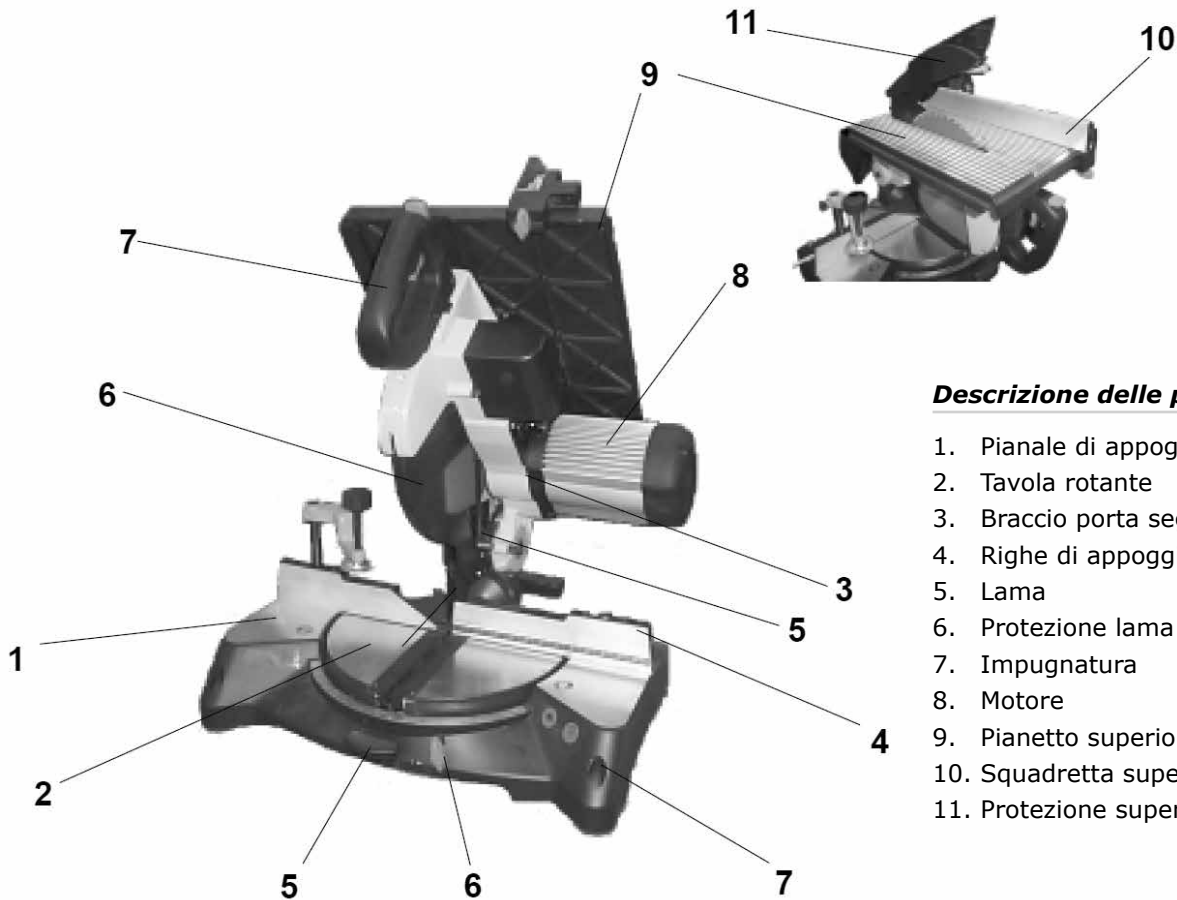
COMPA TECH S.r.l. Tel. (+39) 059527887 Fax (+39) 059527889
E-mail: info@compasaw.com [Http://www.compasaw.com](http://www.compasaw.com)



Modd. 210

Nell'ordine ricambi, oltre al cod. del particolare, indicare sempre la parte (es. PARTE 1, PARTE 2, ecc.) ed il modello della macchina.

FIGURA 1



Descrizione delle parti

1. Pianale di appoggio
2. Tavola rotante
3. Braccio porta sega-motore
4. Righe di appoggio
5. Lama
6. Protezione lama interna
7. Impugnatura
8. Motore
9. Pianetto superiore
10. Squadretta superiore
11. Protezione superiore

FIGURA 2

Etichette



- Anno di costruzione macchina
- Generalità del Costruttore

compa Compa Tech. Srl - Carpi (MO) - ITALY	6 cm		4 cm
	230 V	50 HZ	
	1600 W	8 A	
	4800 G/1'		

Dati tecnici della macchina



- Modello macchina
- Etichetta CE



Dispositivi di protezione individuale

FIGURA 3

Schema elettrico

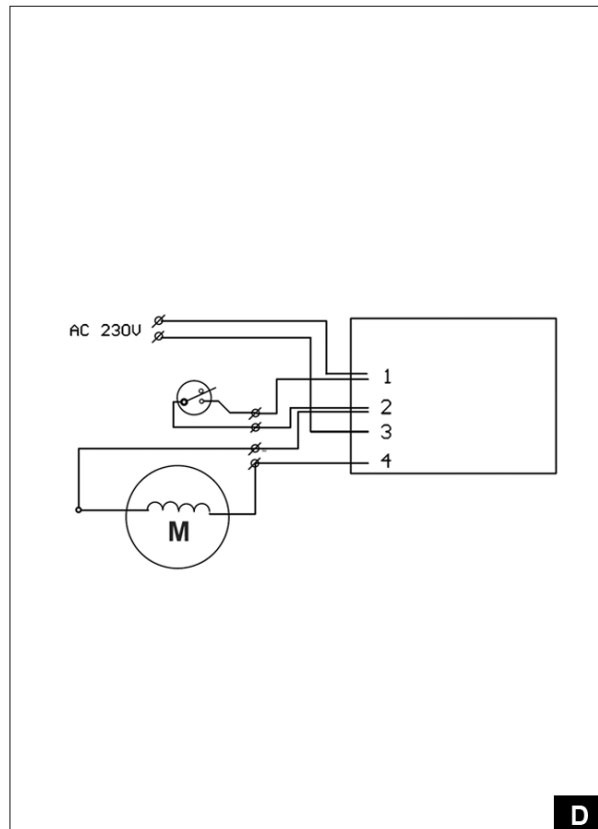
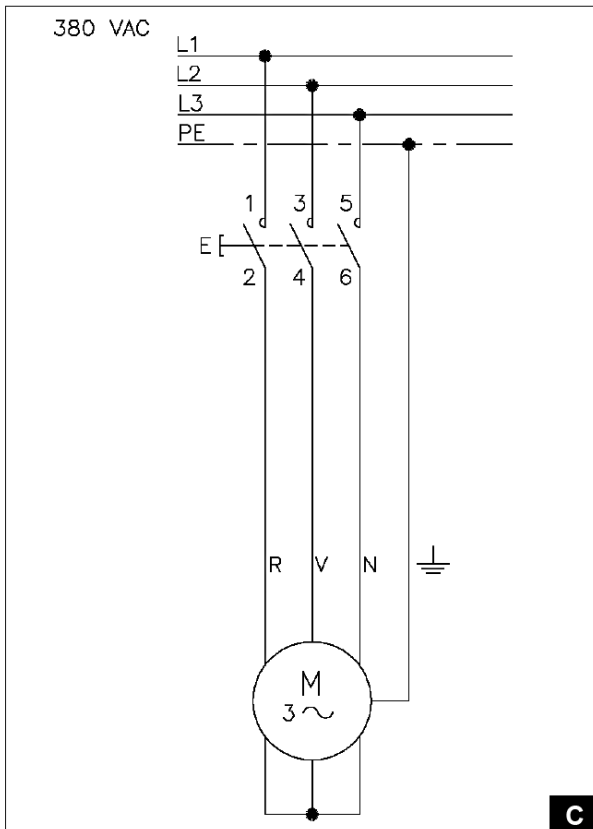
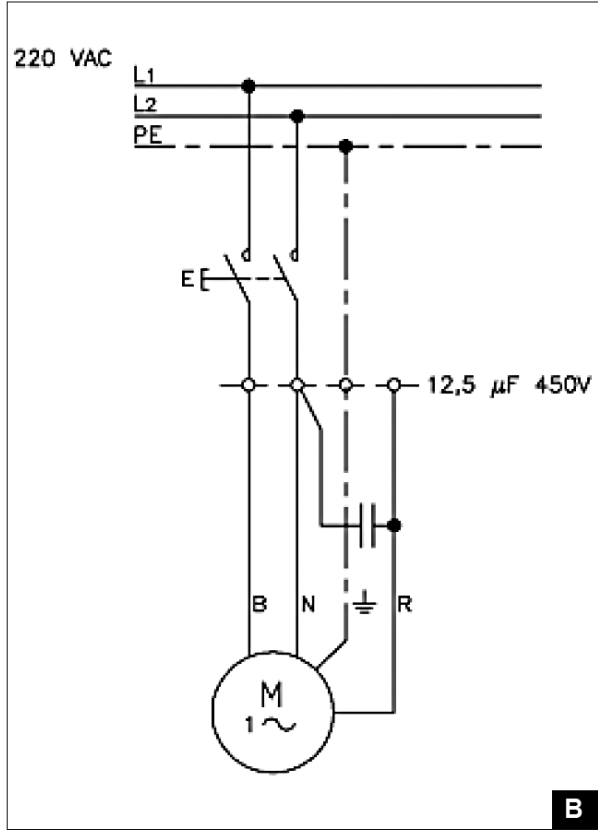
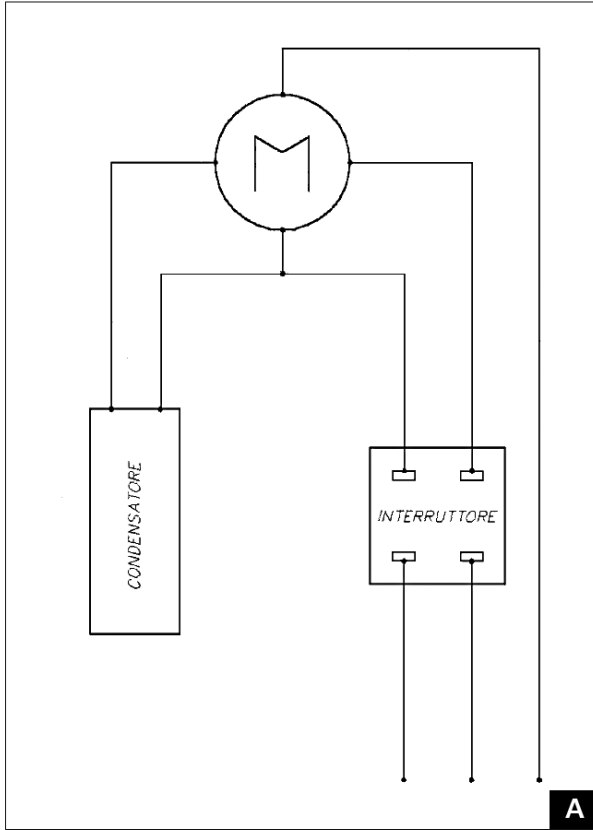


FIGURA 4

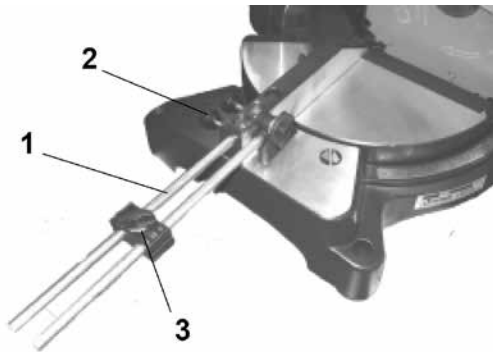


FIGURA 5

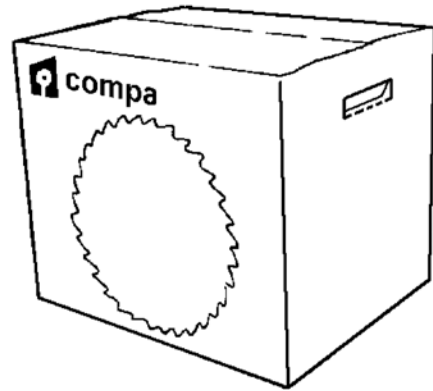


FIGURA 6

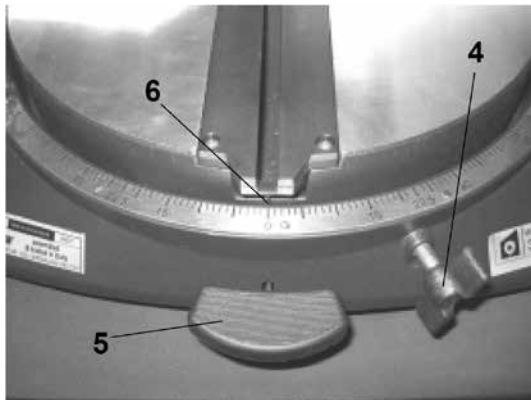


FIGURA 7

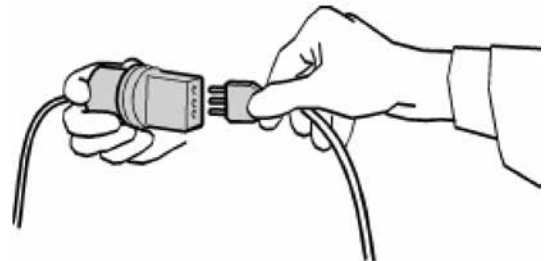


FIGURA 8



FIGURA 9

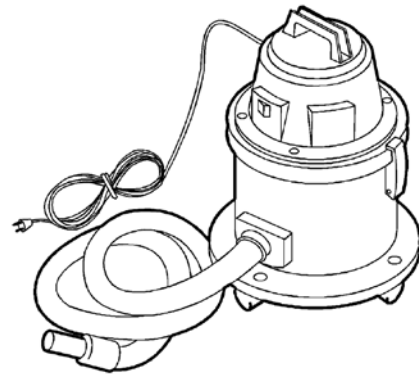


FIGURA 10



FIGURA 11

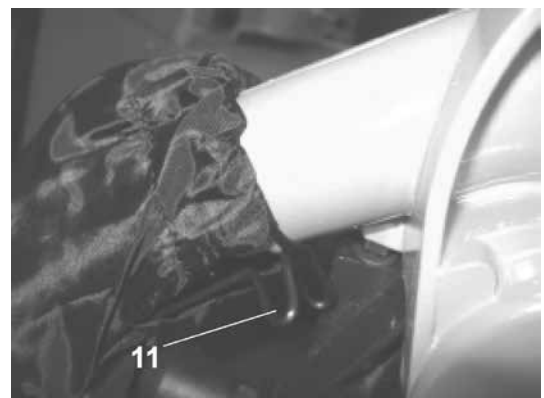


FIGURA 12

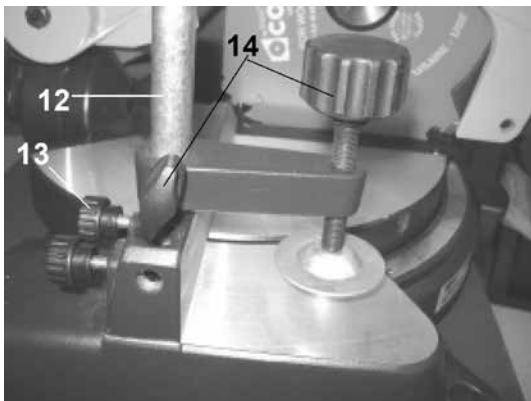


FIGURA 13

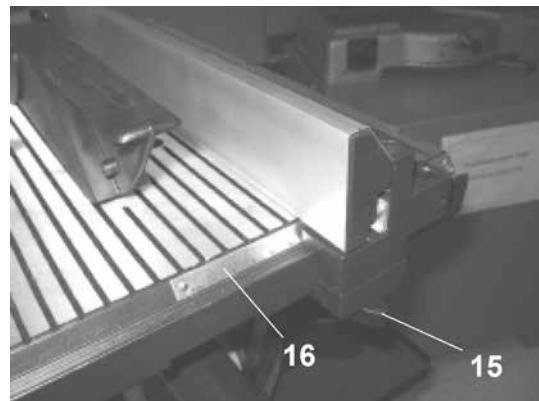


FIGURA 14

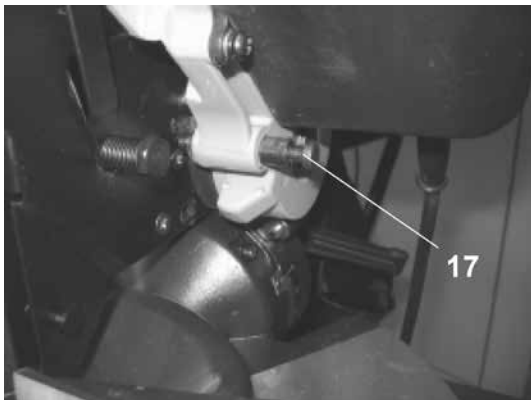


FIGURA 15

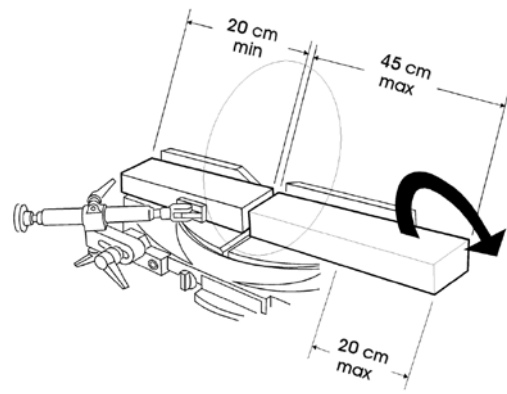


FIGURA 16



FIGURA 17



FIGURA 18



FIGURA 19

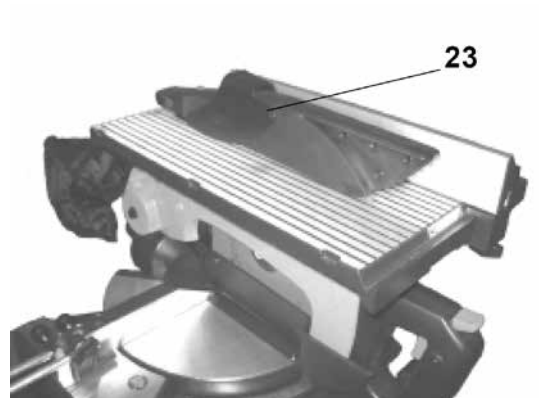


FIGURA 20



FIGURA 21

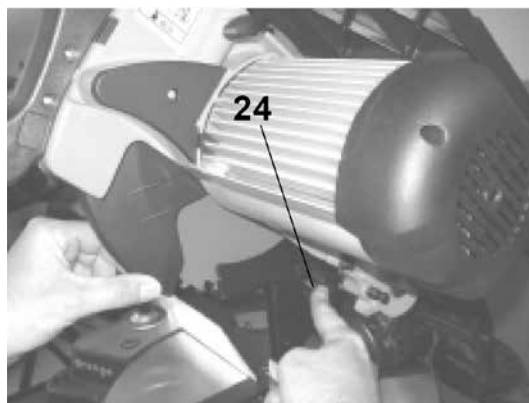


FIGURA 22

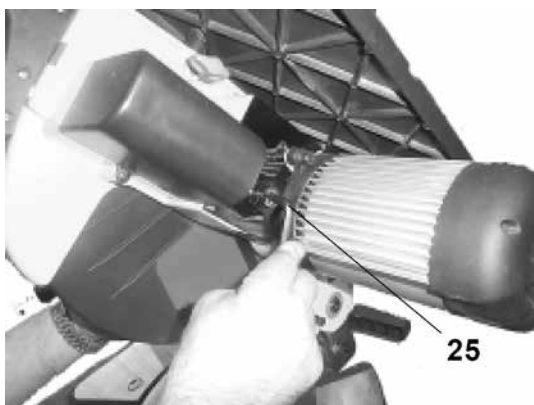


FIGURA 23

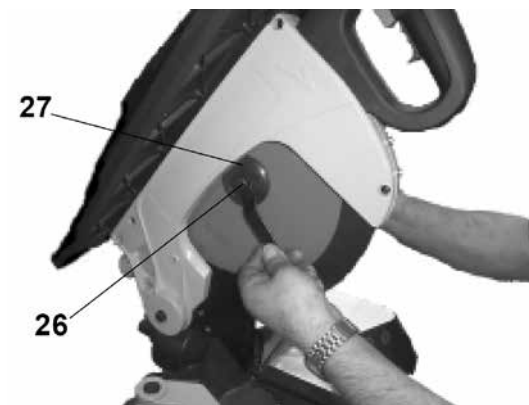


FIGURA 24



FIGURA 25



FIGURA 26



FIGURA 27



FIGURA 28



FIGURA 29

Con spina Schuko
non utilizzare mai
senza adattatore

Utilizzabile diretta-
mente con spina
Schuko





COMPATECH S.r.l.

Via Piemonte, 11/15 - 41012 - Carpi (MO) - Italy

Tel. (+39) 059 527887 - Fax (+39) 059527889

Web: www.compasaw.com - E-mail: info@compasaw.com