

TS
TESSIER SARROU
& Associés
Commissaires-Priseurs



P. et M. L. Révilland
en l'absence des affectueux
1880 - 1881





MARINE & VOYAGE

VENDREDI 23 AVRIL 2021
PARIS • HÔTEL DROUOT • SALLE 4

COLLECTION **PETITCOLLOT** et à divers

- PHOTOGRAPHIES
- CARTES & AFFICHES
- GRAVURES, DESSINS & TABLEAUX
- **ENSEMBLE D'OEUVRES DE MARIN MARIE**
- MAQUETTES
- INSTRUMENTS SCIENTIFIQUES & DE NAVIGATION & GLOBES
- CURIOSITÉS & TRAVAUX DE MARINS
- MOBILIER DE BORD & ACCASTILLAGES



Exposition publique :

Mercredi 21 et Jeudi 22 avril de 11h à 18h
et le matin de la vente de 11h à 12h

Téléphone pendant l'exposition et la vente :
01 48 00 20 04

Vente
à 14h00

Catalogue en ligne

www.tessier-sarrou.com

S.A.R.L. - Agrément 2001-014 - R.C.S. : TVA INTRA-FR9 440 305 183 00012

Tessier, Sarrou & Associés • 8, rue Saint-Marc - 75002 Paris
Tél. : +33 (0)1 40 13 07 79 • mail@tessier-sarrou.com



NORD

VIII

III

VII

V

VI

VI

V

VII

III

VIII

D. BERINGER.

Un frère

Pour mes 40 ans, j'avais loué la bisquine de Cancale afin de naviguer vers l'île de Chausey avec mon frère, nos familles et un groupe d'amis fidèles.

En fin de journée, alors que nous arpentions l'île, nos pas nous ont conduits bien naturellement vers la maison de Marin-Marie. Je me souviens encore des propos de mon frère, ému de marcher sur les traces du peintre, et m'expliquant avec son élégance habituelle, les raisons de son admiration.

J'ai retrouvé dans un catalogue, bien des années plus tard, un ajout au descriptif d'un tableau, qui soulignait bien la profonde tendresse de mon frère pour Marin-Marie :

" Les réserves sur la mer laissant apparaître des trouées de lumières ajoutent un relief saisissant à celle-ci. La communion entre la forte mer et la réduction de voile montre que le peintre, au-delà de son talent, était un grand marin."

J'ai suivi mon frère dès ses premières ventes, et il avait déjà cette verve lui permettant d'ajouter toujours une anecdote, un point d'histoire aux objets qu'il présentait.

Cette habitude ne l'a jamais quittée et contrairement à la plupart des experts qui lisent mécaniquement leur catalogue, Bruno s'enthousiasmait toujours pour éclairer un instrument, un tableau, une maquette, de ses multiples connaissances.

En présentant un octant, il avait toujours plaisir à rappeler les trois origines de l'instrument : le laiton pour le minéral, l'ébène pour le végétal et l'ivoire pour l'animal.

Ses catalogues étaient souvent pleins de charme et raffinés à l'extrême.

Le temps passe, et bien souvent, l'envie de l'appeler, quand je peine laborieusement sur un descriptif compliqué, s'empare de moi.

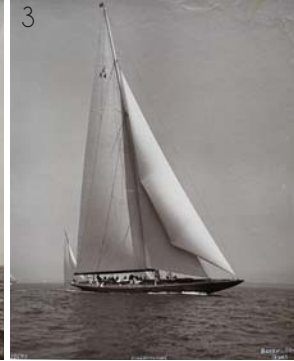
Durant nos dernières conversations, il m'a assuré, avec son air malicieux, que sa vie avait été magnifique et qu'il ne regrettait absolument rien.

Joli message pour adoucir la peine de ses proches.

Je pense à lui.

Jean Yves PETITCOLLOT





PHOTOGRAPHIES, GRAVURES, DESSINS & TABLEAUX

1 BEKEN of Cowes

Rainbow, Shamrock V, Argosy

Trois tirages, numérotés 9153-16179, 1311, titrés l'un daté 1898,

signés « Beken of Cowes »

Dim : 29 x 23 cm, 22 x 29 cm et 28 x 22 cm

(petites taches)

300 / 400 €

2 BEKEN & Son

Caper regatta, 1965

Argosy and mystery

Deux tirages argentiques, signés, titrés et situés Cowes

22 x 28 cm

200 / 300 €

3 BEKEN & Son

Bloodhound et Endeavour

Deux tirages, l'un numéroté 18602, titrés et signés en bas à droite

Dim : 23 x 28 cm et 28 x 23 cm

(taches)

200 / 300 €

4 BEKEN & Son

Attempt et Westward

Deux tirages, numérotés 19960, SH80, signés et titrés

28 x 22 cm

200 / 300 €

5 BEKEN & Son

Mohanwk et The Big Blass at Cowes

Deux tirages anciens, signés du cachet sec, l'un titré

Dim : 28 x 23 cm et 22 x 27 cm

200 / 300 €

6 BEKEN (d'après)

WINDWESE XII et SAUDAD

Deux tirages contresignés, titrés et numérotés 54918-2 et 54930-3

28 x 23 cm chacune

200 / 300 €



54918/2

WINDWESE XII

BEKEN OF COWES

7 WEST & Son

Suite de quatre photographies « Ule Rin » tirage ancien au cachet sec « West & Son Southsea. Copyright »

Dim de l'une : 21 x 26 cm
(traces de colle, légères pliures)

200 / 300 €

8 Photographie

Le yacht VENDENE en course

Tirage d'époque, titré et signé en bas à droit (non déchiffré)
Angleterre, fin XIXe siècle

150 / 200 €

9 Deux photographies

Colombia et Shamrock IV

Deux photographies anciennes, l'une portant une signature
25 x 20 cm
(contre collées)

100 / 150 €

10 Trois photographies

Régates

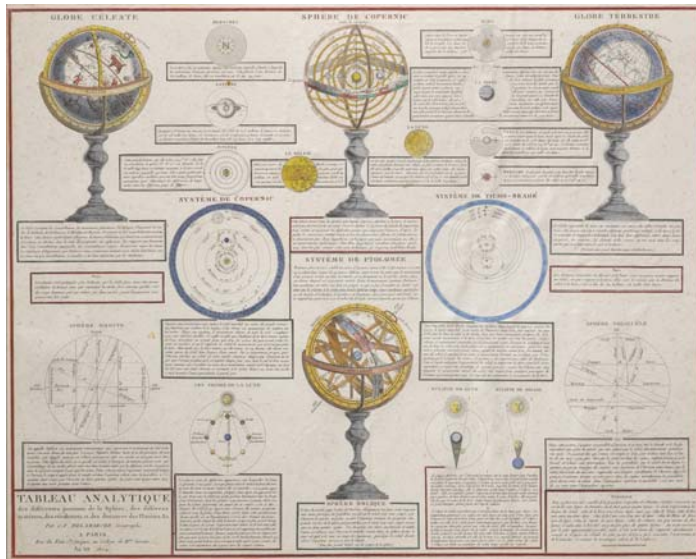
Suite de trois photographies anciennes

Dim de l'une 20 x 26 cm

150 / 200 €



12



14



15



16



11 Dix photographies

Colonnes de Pompé, Femme Egypte, Souk au Caire, Karnak, Caravane, Crue du Nil, temples..

Suite de 10 photographies, tirages aluminés, circa 1860-1880

400 / 600 €

12 Charles François DELAMARCHE d'après

Gravure mise en couleurs, montrant comme indiqué sur le cartouche, les différentes positions de la sphère, des différents systèmes, des révolutions et des distances des planètes

Datee an XII (1804)

50 x 63 cm

300 / 500 €

13 Lot de 6 gravures encadrées

décrivant l'évolution du Havre du XVIe au XIXe siècle

80 / 120 €

14 Joseph VERNET d'après

Les dangers de la mer

Gravure

50 x 69 cm (à vue)

50 / 100 €

15 Mort du Capitaine Cook

Gravure en noir (taches)

45 x 63 cm (à vue)

50 / 100 €

16 Anvers

Plan en couleurs

39 x 49 cm (à vue)

20 / 30 €

17 Roger CHAPELET (1903-1995)

Quatre mâts barque sous voile par gros temps

Chromolithographie, signée en bas à droite et contresignée 38 x 55 cm

80 / 120 €

18 Georges LAPORTE (1926-2000)

Vue sur Quiberon

Lithographie contresignée en bas à droite et numérotée 42/150 44 x 52 cm (à vue)

50 / 100 €



19 Charles FOUQUERAY (1869-1956)

La fin du croiseur, 1915

Lithographie contresignée et enrichie d'un dessin du croiseur et d'une aquarelle sur trait de crayon d'un de ses matelots
60 x 47 cm (hors tout)

200 / 300 €

20 Théodore GUDIN (1802-1880)

Navire par gros temps

Lavis d'encre, signé et daté 1869 en bas à gauche
21,5 x 30 cm (à vue)

120 / 150 €

21 Louis Ambroise GARNERAY (1783-1857)

Voilier gallion

Dessin légendé et signé en bas à gauche
12 x 20 cm (à vue)

50 / 100 €

22 Ecole FRANÇAISE, début XXe siècle

Scène de bataille navale

Lavis d'encre sur trait de crayon (Insolé)
27 x 51 cm (à vue)

200 / 300 €

23 Ecole du NORD, fin du XIXe siècle

Paysage fluviale animé

Pastel
41,5 x 48,5 cm

100 / 150 €

24 Ecole ANGLAISE, XIXe siècle

Passage de la reine d'Angleterre au large des Iles anglo-saxonnes

Lavis d'encre daté 1846
18 x 29,5 (à vue)

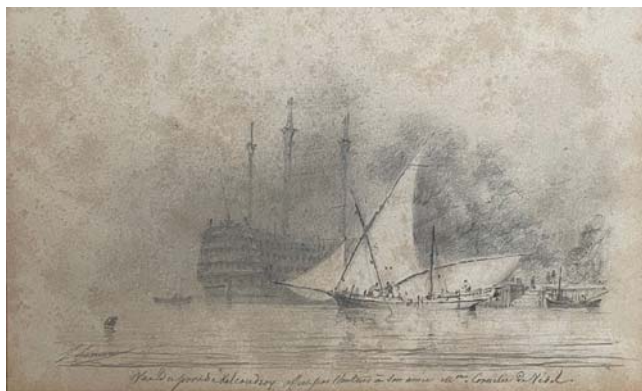
120 / 150 €

25 Charles Théodore SAUVAGEOT (1826-1883) attribué à

Croquis

Dessin à la mine de plomb daté 1878
25 x 35 cm (à vue)

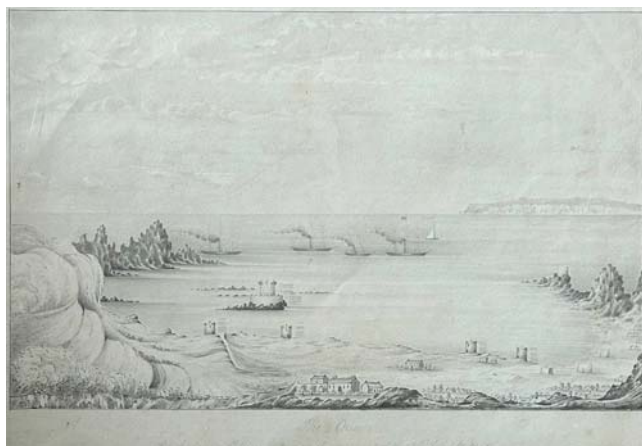
50 / 100 €



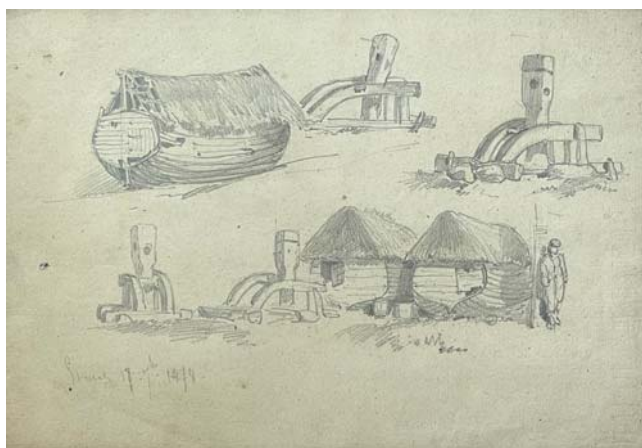
21



23



24



25



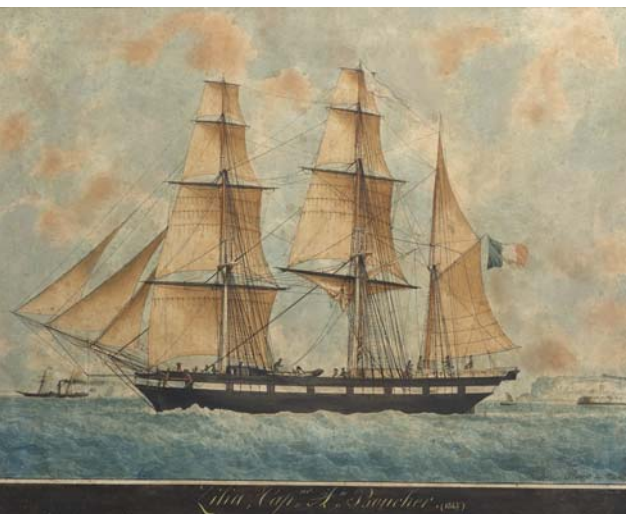
26 Antoine ROUX (1765-1835) fils aîné

Trois-mats Elena COVACEVICH

Dessin aquarellé, signé en bas à droite et légendé "le Eléna
Covacévich navire autrichien basé à Trieste"

50 x 69 cm

1 500 / 2 000 €



27 Frédéric ROUX (1805-1874)

Trois mâts barque « Lilia » quittant le Havre

Aquarelle sur papier, titrée dans un bandeau noir et datée 1845, signée en bas à droite Frédéric ROUX au Havre et contresignée au dos

38 x 56 cm

500 / 600 €

28 Ecole FRANÇAISE, fin XIXème siècle

Le navire mixte Uruguay à quai

Aquarelle sur papier, signée (non déchiffrée) et datée mai 1894 nommée et située bassin Bellot

30 x 23 cm

150 / 200 €

29 DE SIMONE (XIXe-XXe)

Royal yacht of prince Albert, Italie (Naples)

Aquarelle gouachée signée en bas à droite

40 x 56 cm (à vue)

(trace de pliure)

400 / 600 €

30 Ecole FRANÇAISE, fin du XIXe siècle

Vaisseau de trois rangs de canons à sec de voile

Aquarelle

19 x 31 cm (à vue)

50 / 100 €

31 J. SPIRV (?)

Trois-mâts barque armé

Aquarelle sur trait de crayon signée en bas gauche et

datée 1840

52 x 68 cm

300 / 500 €

32 Joseph Honoré Maxime PELLEGRIN (1793-1869)

Le trois-mâts barque Louise & Gabrielle, capitaine J. Encoignard

Aquarelle sur trait de crayon, signée en bas à droite, située

Marseille, légendée et datée 1863

43 x 61 cm

(salissures et manques dans le ciel)

400 / 600 €

33 Ecole FRANÇAISE, XIXème siècle

Scène de pêche par calme plat

Huile sur carton

31 x 40 cm

100 / 120 €

34 Ecole du NORD, XIXe siècle

Scène de calfatage sur la berge

Huile sur toile

39 x 57 cm

300 / 500 €

35 École du NORD, fin XIXème siècle

La promesse au pêcheur

Huile sur panneau porte une signature « Jan Steen »

50 x 41 cm

(restaurations, panneau légèrement incurvé)

200 / 300 €



36 Joseph Honoré Maxim PELLEGRIN (1793-1869)

Le brick goélette « l'Adelie de Nantes »

Aquarelle sur papier, titrée et datée 1852 dans un bandeau noir,
signée en bas à droite Pellegrin à Marseille et datée 1852.

43 x 60 cm

600 / 800 €



40



41



37 École NAÏVE, fin XIX^e siècle
Le Guchen, capitaine Boulou mai 1879
 Aquarelle gouachée légendée et datée
 46 x 63 cm
 400 / 600 €

38 École NAÏVE, fin XIX^e siècle
L'Altana, Brick de Monsieur Papapetros Marseille
 Aquarelle gouachée signée A. Muterse
 47 x 57 cm
 300 / 500 €

39 École NAÏVE, fin XIX^e siècle
Coelette par babord
 Aquarelle sur trait de crayon, encadrement en
 pitchpin
 27 x 34 cm (à vue)
 50 / 80 €

40 École NAÏVE, début XX^e siècle
Trois-mâts faisant route
 Paire d'aquarelles gouachées sur trait de crayon
 18,5 x 27,5 cm chacune
 200 / 300 €

41 École NAÏVE, début du XIX^e siècle
Navire mixte au large de Sainte Adresse
 Huile sur toile, trace de signature en bas à gauche
 29 x 37 cm
 150 / 200 €

42 École NAÏVE, fin XIX^e siècle
Marine
 Huile sur toile
 24 x 32 cm
 100 / 150 €



43 Edouard ADAM (1847-1929)
Trois mats barque par temps agitée,
1880
Toile signée en bas à droite, datée et
située Le Havre
62 x 92 cm
(petits manques picturaux, restaurations)
600 / 800 €

44 Edouard ADAM (1847-1929)
Vapeur mixte
Huile sur toile, signée en bas à droite et
datée 1902
41 x 59 cm
(restaurations)
1 000 / 1 500 €



45



46



47



48



49



50

**45** Théodore GUDIN (1802-1880)

Brick débarquant son équipage dans un port oriental

Dessin à la mine de plomb signé en bas à gauche et daté 1960

25 x 38 cm

(traces d'humidité en bordure)

600 / 800 €

46 Matteo FALCONE (XIX-XX), peintre de la marine

Corvette le « DASSAS », 1872

Aquarelle gouachée signée en bas à droite à l'ancre

30 x 47 cm (à vue)

200 / 300 €

47 H. VELTMANN (actif fin XIXe-début XXe siècle)

Trois-mâts barque battant pavillon américain

Aquarelle gouachée signée en bas à droite

25,5 x 37,5 cm

150 / 200 €

48 Ecole FRANÇAISE, début du XXe siècle

Canon sur son affût

Dessin à la mine de plomb avec rehaut de gouache

20 x 36,5 cm (à vue)

100 / 150 €

49 Ecole FRANÇAISE, circa 1920

Trois-mâts barque à sec de voile au crépuscule

Trois crayons dédicacés

23,5 x 17 cm (à vue)

50 / 100 €

50 Ecole FRANÇAISE, début XXe siècle

Retour de pêche

Fusain daté 1906, signature illisible

42 x 55 cm

(taches et manques)

100 / 150 €

51 Ecole ANGLAISE, début XXe siècle

Croquis

Encre et aquarelle légendée

30,5 x 25,5 cm

Cadre en pitchpin

50 / 100 €

52 Ecole FRANÇAISE, début du XXe siècle

Vue de la côte Sainte Catherine à Rouen

Dessin à la mine de plomb

18 x 25,5 cm

50 / 100 €

On joint *Trois-mâts barque sortant du port*, aquarelle, 12 x 20 cm

53 Robert Charles G. MOLS (1848-1903)

attribué à

Bateau au crépuscule, 1888

Huile sur panneau située Newport Bains, datée

Porte une étiquette au dos « J'atteste que ce tableau est de Robert Mols. Hors commerce, Madame Veuve Robert Mols »

Cachet à la cire

16 x 31 cm

400 / 600 €



54 Jean-Baptiste Henri DURAND-BRAGER (1814-1879)

Bateau dans la tempête

Huile sur toile signée en bas droite datée 1978

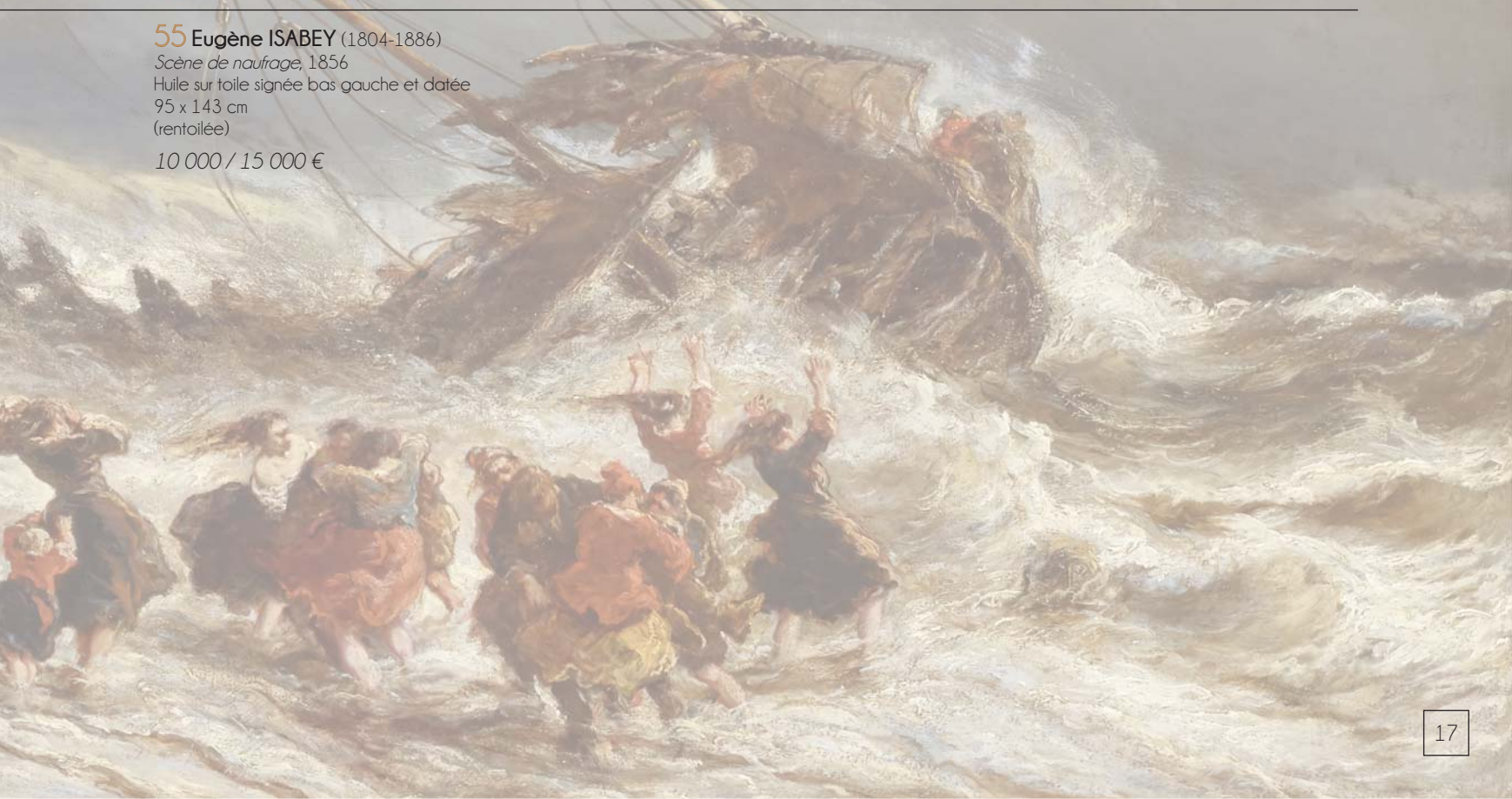
70 x 121 cm

1 000 / 2 000 €





55 Eugène ISABEY (1804-1886)
Scène de naufrage, 1856
Huile sur toile signée bas gauche et datée
95 x 143 cm
(rentoilée)
10 000 / 15 000 €



MARIN-MARIE (1901-1987)

Paul Emmanuel Durand-Couppel de Saint-Front est né le 10 décembre 1901 à Fougerolles-du-Plessis. Dès son plus jeune âge, il passe ses vacances sur le bateau familial, le Holiday. Inspiré par sa mère artiste peintre, il prend ses premières leçons de dessin auprès d'Emile Daubé, peintre et directeur de l'École des Beaux-Arts de Saint-Brieuc, qui l'initie notamment à l'aquarelle. Tout en poursuivant des études de droit, il suit des cours du soir à l'école des Beaux-Arts de Paris. Il expose une première fois en 1923 à la galerie Devambez avant de partir pour plusieurs campagnes polaires au Groenland comme soutier sur le Pourquoi-pas ? du commandant Charcot. De retour à la vie civile en 1927, il épouse Germaine Fauchon. En 1935, il est nommé Peintre officiel de la Marine. Dès lors, et jusqu'à son décès le 11 juin 1987 à Saint-Hilaire, il ne cessera de parcourir les mers et océans du globe, seul ou avec sa famille. Il vivra notamment l'épisode de Dakar, embarqué comme volontaire sur le Fantasque. Il aura à cœur dans ses tableaux de retranscrire la beauté et l'atmosphère si particulière d'une navigation en mer.





56 MARIN-MARIE (1901-1974)

Cargo par petit temps

Aquarelle non signée

37 x 56 cm (à vue)

(petites mouillures)

6 000 / 8 000 €



57 MARIN-MARIE (1901-1974)

Trois-mâts barque sur mer formée

Aquarelle gouachée, signée au crayon en bas à droite

52 x 72 cm (à vue)

20 000 / 30 000 €





58 MARIN-MARIE (1901-1974)

Coëlette à huniers devant les Îles Baléares

Aquarelle gouachée, signée, située « Baléares » et datée 1947 en bas à gauche
47 x 71 cm (à vue)

25 000 / 35 000 €

BALÉARES

Durant l'hiver 1962, Marin-Marie participe à une tentative de tour du monde sur les traces des grands navigateurs, Dumont d'Urville, Bougainville ou La Pérouse, voyage subventionné par la Radio diffusion-télévision française (RTF).

L'itinéraire prévu est Toulon, Gibraltar, Madère, Panama, le Pacifique, l'Océan indien et le cap de Bonne-Espérance. L'équipage se compose de Paul Guimard, chef de l'expédition, Marin-Marie, chef de bord, Xavier Guillou, mécanicien et cuisinier, André-Armand Cahard, technicien radio et Jean Canavet, photographe. Pour la durée de la traversée, le journaliste Paul Guimard a souscrit un contrat avec la RTF en vue d'émissions radio quotidiennes intitulées Cap à l'Ouest. Le 1er décembre 1962, La Constance appareille du port de Toulon. Mais, dans son journal, Marin signale très vite de nombreuses fuites d'huile !

Après avoir fait escale aux Baléares, l'expédition mouille à Casablanca avant le grand départ à travers l'Atlantique. Pour Guimard, l'aventure s'arrête cependant là. Victime d'une blessure à la tête, il est rapatrié en France. L'équipage, renforcé par deux nouveaux membres, continue toutefois la traversée et accoste à la Martinique, le 12 mars 1963.





59 MARIN-MARIE (1901-1974)

Madelaine II, Cie Bordes

Aquarelle gouachée, signée en bas à gauche

55 x 75 cm (à vue)

20 000 / 30 000 €

MADELAINE II

Construit en 1902 aux chantiers de Rouen pour la Société de Navigation du Sud Ouest. Il fut acheté sur cale par la compagnie Bordes et baptisé MADELEINE II (2e du nom), prénom de l'épouse de Mr. Alexandre Bordes.

Il portait le même nom que MADELEINE (1) quatre-mâts lancé à Nantes en 1896 . Ce dernier s'était perdu au cours d'un ouragan survenu le 23 Juin 1911.

D'abord gréé en quatre-mâts carré, il fut finalement regréé en trois-mâts carré. Ce n'était pas un navire de grande marche, mais son port en lourd était avantageux par rapport à sa jauge.

Le 6 Juillet 1917, le MADELEINE II quitte Le Verdon pour Sydney sur l'est, en convoi, escorté par trois patrouilleurs. Parmi les voiliers du convoi figurent également ALEXANDRE et MARTHE qui partent vers le Chili; VERSAILLES et VILLE DE MULHOUSE, affrétés par le gouvernement français pour rapporter des céréales d'Australie.

La traversée se déroule sans encombre jusqu'à la latitude de Madère.

Le Mardi 31 Juillet à 07H00, le MADELEINE II est attaqué par un sous-marin ennemi. A 8h45, le navire fut abandonné. A 13h00, le SANTA CECILIA recueillit les rescapés du MADELEINE II, et les premiers soins, sommaires car le vapeur n'avait pas de médecin, furent donnés aux blessés. Le 4 Août, ils furent transférés sur le chalutier MARACHI qui les débarqua le 7 Août à Casablanca.





60 MARIN-MARIE (1901-1974)

Double face

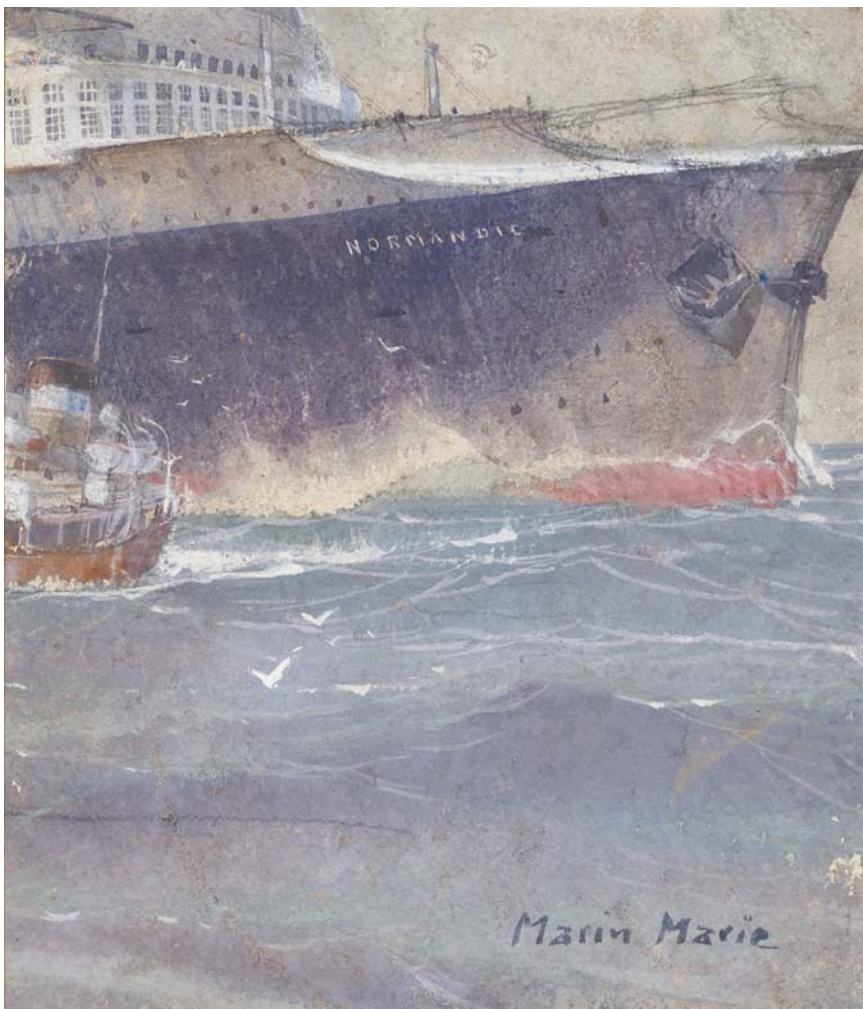
Au recto :

Portrait du frère de Marin-Marie

Aquarelle sur trait de crayon, titrée « Yves », datée « Août 42 », légendée « souvenir de l'île de Chausey juillet 1945 » et signée à l'encre en bas à gauche

27 x 23 cm (à vue)

(légère insolation)



Au verso :

Etrave du paquebot du Normandie par bâbord et remorqueur

Aquarelle gouachée, signée en bas à droite

27 x 23 cm (à vue)

(légères salissures)

15 000 / 25 000 €



61 MARIN-MARIE (1901-1974)

Trois-mâts barque par temps calme

Aquarelle gouachée, signée en bas à droite

28 x 38 cm (à vue)

(petites rousseurs)

8 000 / 12 000 €



62 MARIN-MARIE (1901-1974)

L'arrivée du paquebot Ile-de-France aux docks de New-York

Aquarelle gouachée, signée en bas à gauche

40 x 56 cm (à vue)

20 000 / 30 000 €

ÎLE DE FRANCE



Ile-de-France est un paquebot construit en 1927 par les chantiers de Penhoët de Saint-Nazaire pour la compagnie générale transatlantique. Le paquebot est livré le 29 mai 1927 et entame son voyage inaugural entre Le Havre et New York le 22 juin, devenant pour un temps le plus beau paquebot de l'Atlantique. L'Île-De-France est surnommé aux États-Unis « The longest gangplank » (« la plus grande passerelle ») pendant la Prohibition, car l'alcool coule à profusion à son bord (il est interdit sur les paquebots américains) et permet d'être ainsi immédiatement en France, le pays du « bien vivre », bien avant l'arrivée à destination. À bord du paquebot, il règne l'atmosphère sans souci des années folles et de l'entre-deux-guerres. Le paquebot poursuit sa carrière sans incident jusqu'à la déclaration de guerre le 3 septembre 1939.

Île-de-France incarne le premier grand projet de navire de luxe français après la Première Guerre mondiale. Rapidement surnommé la « rue de la Paix de l'Atlantique », il opte pour un style Art déco. De très nombreux artistes, architectes et décorateurs collaborent à la création de ce nouvel ambassadeur des mers, Jean Dunand, René Lalique, Paul Landowski, Paule et Jules Leleu, Pierre Patout, Jacques-Émile Ruhlmann, Louis Süe, André Mare ou encore Raymond Subes... Novateur dans sa technique, le navire représente à l'époque, la gastronomie et l'art de vivre à la française. Île-de-France rassemble tous les atouts qui assurent son triomphe sur l'Atlantique Nord jusqu'à la Seconde Guerre mondiale.

À chaque service du midi et du soir, les 2350 passagers de l'Île-de-France pouvaient choisir entre 80 mets différents tandis qu'entre les repas, de nombreuses distractions s'offraient à eux comme des matchs de boxe, des courses de mini-chevaux ou des matchs de tennis.

Une deuxième vie commence pour lui en temps de guerre. Île-de-France rejoint la France Libre, puis est réquisitionné pour le transport de troupes et le rapatriement de civils depuis l'Indochine. Il s'illustre en sauvant 753 passagers du paquebot italien Andrea Doria, gagnant le surnom de « Saint Bernard des mers ». En 1949, le paquebot fait un retour triomphal sur la ligne Le Havre - New York, après deux ans de travaux qui ont profondément modernisé son décor et modifié sa silhouette. Après 10 années supplémentaires de service, il est finalement vendu en 1959 pour démantèlement à une société japonaise qui, avant sa destruction finale, le loue pour le tournage d'un film catastrophe, The Last Voyage.





63 MARIN-MARIE (1901-1974)

Trois-mâts barque par grosse brise

Aquarelle, encre et rehauts de gouache, signée à l'ancre, titrée et datée 77 en bas à gauche

51 x 70 cm (à vue)

20 000 / 30 000 €



64 MARIN-MARIE (1901-1974)

Quatre-mâts barque par bâbord au large de Casablanca

Aquarelle gouachée, signée en bas à droite, légendé « à mes amis P. et M. L. Réveillaud en souvenir très affectueux », située « Casa » et datée « 1.7 49 »

58 x 84 cm (à vue)

(taches blanches en bordure)

40 000 / 50 000 €

Bibliographie : Roman Petroff, Marin Marie, librairie ancienne des Trois Islets, 2009, décrit et reproduit page 329

Selon M. Petroff, « cette oeuvre allie les trois qualités des meilleurs peintures de Marin : la précision, l'élégance nautique et une sensibilité poétique discrète mais bien présente ».

Après-guerre, Marin-Marie souhaite embarquer sa famille pour un tour du monde. Le 9 novembre 1948, L'Ariel quitte Chausey en direction du sud. La première partie de ce voyage a laissé des souvenirs amers à ses participants. La traversée de Chausey à Lisbonne, à travers le Golfe de Gascogne, s'est effectuée avec des conditions météorologiques désastreuses. Les vents forts à répétition, en alternance avec le calme plat, rendent le voyage pénible. L'Ariel fait ensuite route vers Casablanca au Maroc, où la famille reste plusieurs mois.

Là, Germaine contracte la typhoïde. Sa maladie oblige l'équipage à renoncer à leur projet. Le 14 juillet 1949, L'Ariel reprend son parcours avec une escale aux îles Madère. Le 26 juillet, il est temps de repartir vers la France. Le 16 août, L'Ariel rentre dans le Sound de Chausey, c'est la fin du périple familial.



65 MARIN-MARIE (1901-1974)

Le bombardement de Dakar, cuirassé Dakar

Aquarelle gouachée, signée en bas à gauche

54 x 102 cm (à vue)

15 000 / 25 000 €

Exposition : Marin-Marie - Roger Chapelet, 1941, Vichy

Pour éviter que la flotte française tombe aux mains des Allemands, l'Angleterre avait détruit une escadre dans la rade de Mers el Kébir (3 juillet 1940). Une partie importante de la flotte mouille à Dakar, notamment le cuirassé Richelieu qui, avec le Jean Bart, est ce que la flotte française a de plus puissant. La ville dispose de moyens militaires considérables, de batteries côtières appuyées de plusieurs escadrilles d'aviation.

Privé de l'Afrique du Nord, et un mois après le ralliement à la France libre de trois colonies d'Afrique équatoriale française, du Tchad (26 août), du territoire sous mandat du Cameroun, de l'Oubangui-Chari (27 août) et du Congo-Brazzaville (28 août), le général de Gaulle a besoin d'une assise territoriale forte et pense avec Churchill pouvoir prendre le contrôle politique et militaire de l'AOF, partie de l'Afrique la plus peuplée et la plus riche, restée fidèle à Vichy. Churchill veut éviter à tout prix que la Marine française ne tombe entre les mains de l'Axe et que Dakar ne devienne une base avancée. Le principe de l'attaque est arrêté le 6 août par de Gaulle et Churchill.

La force M, commandée par l'amiral anglais Cunningham, appareille de Liverpool le 31 août. Elle se compose pour les Anglais de 4500 hommes, de deux cuirassés le Resolution et le Barham, du porte-avion Ark Royal, de quatre croiseurs et de dix destroyers ; pour les Français libres de 2400 hommes embarqués sur le Westernland et le Pennland, de trois avisos, le Savorgnan de Brazza, le Commandant-Dominé, le Commandant-Duboc. Initialement dénommée Scipio, l'opération Menace débute le 23 septembre au lever du jour.

Dans le port de Dakar, les deux camps commencent à échanger des tirs. Plusieurs bâtiments sont touchés, dont le sous-marin français Persée, qui coule. De Gaulle et Cunningham se rendent compte qu'une entrée directe à Dakar est impossible. Dans l'après-midi, les Gaullistes tentent un débarquement à Rufisque et là aussi échouent.

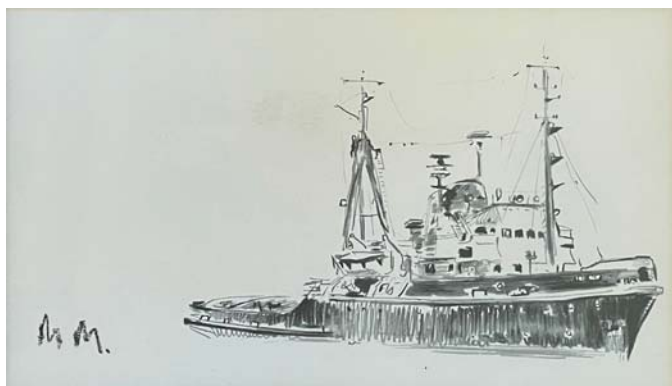
Les 24 et le matin du 25 septembre, les Anglais vont faire plusieurs tentatives pour forcer l'entrée du port. Ils renoncent à 9h30 et se retirent vers Freetown.

La bataille de Dakar a fait près de 200 tués militaires et civils, et plus de 500 blessés. La ville de Dakar a été durement touchée.





67

**66 MARIN-MARIE** (1901-1987)

Paysage animé à Chausey
Dessin à la mine de plomb monogramme en
bas à droite « MM »
44 x 70 cm
(petites salissures)

1 500 / 2 000 €

68 MARIN-MARIE (1901-1987), d'après

Défense de Dakar
Lithographie contresignée
36 x 67 cm (à vue)

300 / 500 €

68

**70 MARIN-MARIE** (1901-1987), d'après

Départ pour la pêche à Concarneau
Chromolithographie
46 x 58 cm

150 / 200 €

72 MARIN-MARIE (1901-1987), d'après

Mont-Saint-Michel
Reproduction
24 x 34 cm (à vue)

20 / 30 €

67 MARIN-MARIE (1901-1987)

*Remorqueur de haute-mer de type
« abeille », circa 1950*
Pierre grasse et lavis d'encre
monogrammée « MM » en bas à gauche
18 x 31 cm (à vue)

800 / 900 €

69 MARIN-MARIE (1901-1987), d'après

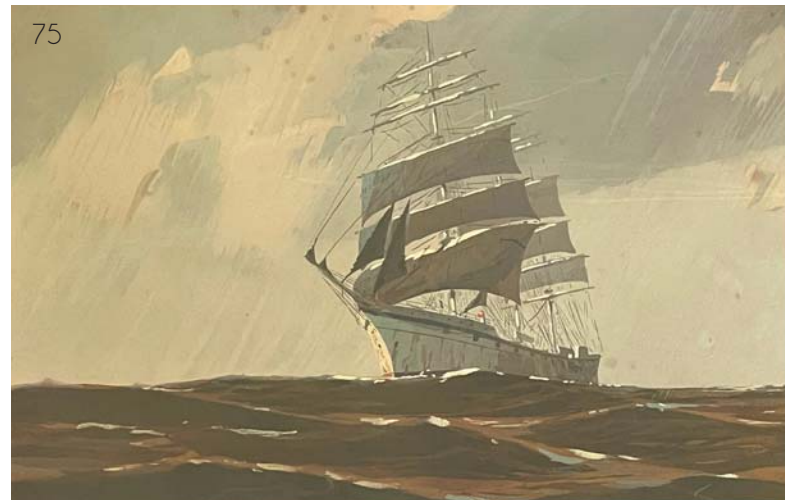
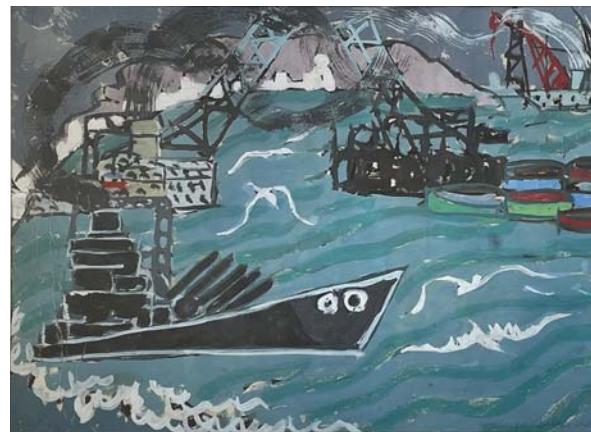
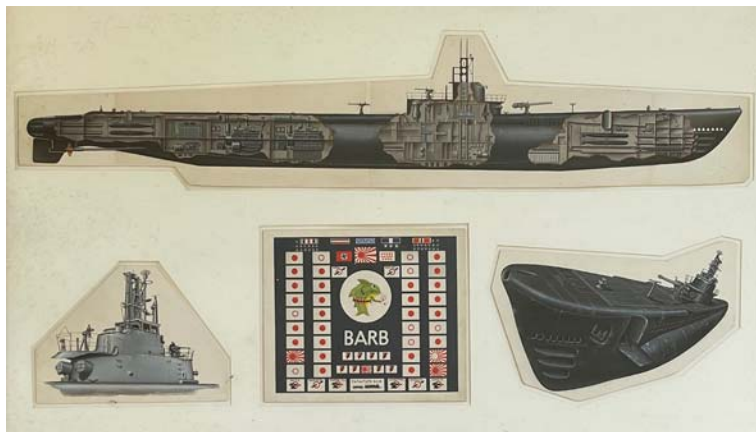
Le paquebot Colombie devant une côte
Affiche d'agence pour la CGT
43 x 64 cm
(quelques pliures)

150 / 200 €

71 MARIN-MARIE (1901-1987), d'après

*Quatre mâts carrés sous voile sur une mer
formée*
Chromolithographie
49 x 77 cm

150 / 200 €



73 Ecole FRANÇAISE, XXe siècle
Le sous-marin BARBE
 Aquarelle et encre, quatre vignettes dont un écorché
 49 x 82 cm (hors tout)
 150 / 200 €

74 Jacques CHAPIRO (1887/97-1972)
Croiseur à la sortie du port industriel
 Aquarelle gouachée sur papier signée en bas à droite, titrée et datée 1951 (plieurs)
 36,5 x 50,5 cm
 400 / 600 €

75 Georges FOUILLÉ (1909-1994), peintre de la marine
Trois-mâts carré sur mer formée
 Paire de pochoirs, contresignature à l'ancre
 31 x 46,5 cm (taches)
 300 / 500 €

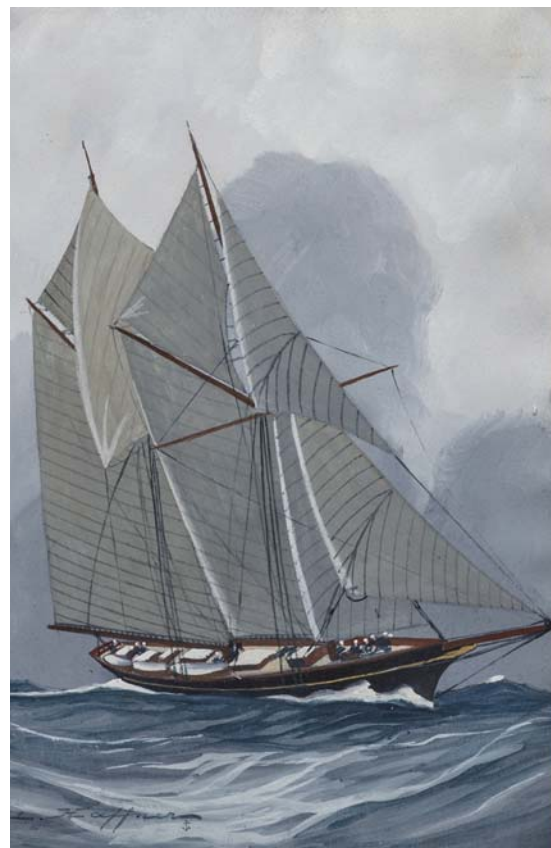
76 Leon HAFFNER (1881-1972)
Coëlette franche sur une mer formée
 Gouache originale sur papier signée en bas à gauche à l'ancre de marine
 23 x 15 cm
 500 / 600 €

77 Jean VERCEL (1929)
Scène de régates
 Aquarelle gouachée signée en haut à droite
 20 x 18 cm (à vue)
 50 / 100 €

78 Philippe CONRAD (1949)
Course de canaux moteurs
 Aquarelle signée en bas à droite
 15 x 26 cm
 100 / 150 €

79 Ecole FRANÇAISE, XXe siècle
Le BONNE BRISE sur mer formée
 Aquarelle signée en bas à droite à l'ancre, légendée, titrée et datée 1942
 21 x 37 cm
 100 / 150 €

80 Ecole FRANÇAISE, XXe siècle
Armada française
 Aquarelle sur trait de crayon, signature illisible en bas à gauche
 13 x 20 cm
 50 / 100 €



76



81 Paul MORCHAIN (1876-1939), nommé POM en 1921
Matin dans la baie de Douardenez
 Procédé
 21 x 28 cm
 50 / 80 €

82 Ecole FRANÇAISE, XXème siècle
Trois études de voiliers
 l'une monogrammée GL à l'ancre de marine et datée 1904
 20 x 70 cm
 100 / 150 €

83 École FRANÇAISE, début XXème siècle
Vapeur sortant du port
 Huile sur toile trace de signature en bas à droite
 47 x 65 cm
 200 / 300 €

84 Jean-Marcel PASCAILLOU (1915-1988)
Scène de régates sur un star
 Gouache sur papier, signée et datée 1958 en bas à droite
 30 x 19 cm
 150 / 200 €

85 Maurice TOUSSAINT (1882-1974)
Déchargement au port d'Oran
 Aquarelle gouachée signée en bas à droite et située
 19 x 23 cm
 200 / 300 €

86 Ecole FRANÇAISE, XXe siècle
Portrait de marin
 Aquarelle monogrammée « MD »
 26 x 16 cm
 100 / 120 €

90



91



92



93



94

**87** Léon COUTURIER (1842-1935)*Portrait de marin*

Huile sur panneau signée à gauche

27 x 21,5 cm

50 / 100 €

88 Ecole PROVENÇALE, XXe siècle*Bateau au port*

Huile sur toile, trace de signature en haut à droite

17 x 26,5 cm

80 / 120 €

89 Ecole FRANÇAISE, XXe siècle*Bateau de pêche à marée basse*

Huile sur carton fort, trace de signature en bas à gauche.

27 x 35 cm

80 / 120 €

90 A. ROBERT*Retour de pêche*

Huile sur toile signée en bas à droite

61 x 50,5 cm

Rares petits trous

200 / 300 €

91 P. LIMBOURG

École FRANÇAISE, milieu XXe siècle

Cargo au port du Have, circa 1950

Huile sur toile, trace de signature en bas à droite

33 x 41,5 cm

100 / 150 €

92 Ecole FRANÇAISE, XXe siècle*Bateau à l'échouage*

Huile sur panneau

40,5 x 30 cm

200 / 300 €

93 Ecole FRANÇAISE, milieu XXe siècle*Port de Menton*

Aquarelle signée en bas à droite, située Menton et datée 51

36 x 45 cm (à vue)

200 / 300 €

94 Gervais LETERREUX (1930-2003)*Côtes rocheuses, Honfleur*

Huile sur toile signée en bas à droite

27 x 35 cm

150 / 200 €



95 Henri Joseph PAUWELS (1903-1983)

Le déchargement des cargos

Huile sur toile signée en bas droite

60 x 102 cm

1 000 / 1 200 €



96 Henri Joseph PAUWELS (1903-1983)

Cargo à l'entrée du port

Huile sur toile signée en bas à droite

61 x 92 cm

800 / 1 000 €



97 Henri Joseph PAUWELS (1903-1983)

Cotes normandes marée basse

Huile sur toile signée en bas à droite

63 x 103 cm

800 / 1 200 €

INSTRUMENTS SCIENTIFIQUES & NAVIGATIONS
MAQUETTES & GLOBES
CURIOSITÉS & TRAVAUX DE MARINS
MOBILIER DE BORD & ACCASTILLAGES





98 Louis CHAPOTOT (actif de 1670 à 1700)

Cadran solaire horizontal en argent dit de Butterfield

Platine supérieure gravée d'entrelacs, des deux échelles pour les latitudes 45 et 40 et de chiffres romains.

Cnomon réglable à l'oiseau. Au dos liste des villes avec leurs latitudes, rosaces sous la boussole et feuillage sur le ressort.

Poinçon des petits ouvrages à la fleur de lys pour les années (1680-1681)

Signé CHAPOTOT à Paris

Époque Louis XIV, coffret de voyage d'époque

L 6,5 cm Poids brut : 34,93 g

(bon état)

1 000 / 1 500 €

Louis CHAPOTOT est un fabricant d'instruments d'optiques et de sciences. Il est actif à Paris de 1670 à 1700 au quai de l'Horloge du Palais à la Sphère. Il fut l'apprenti de Guillaume Ménard et fut nommé maître de la corporation des fondeurs.

Il produit de nombreux types d'instruments tels que cadrans solaires, microscopes, instruments d'arpentage. Son fils Jean poursuit l'entreprise jusqu'en 1721 environ.

Les cadrans solaires de voyage sont dit Butterfield du nom de Michael Butterfield (1635-1724).

D'origine anglaise, il travaille en France des 1677 et réalise ses premiers exemplaires de ce type de cadran à partir de 1680. Il est considéré comme le père de ces cadrans dont la production parisienne s'écoulera de la fin du XVIIème siècle jusqu'au milieu du XVIIIème siècle.





99 Michaël BUTTERFIELD (1635-1724)

Cadran solaire de poche en argent, platine octogonale porte une boussole et le style-axe à l'oiseau entouré de la signature, étui en galuchat teinté en noir

Nombreuses latitudes de villes européennes au dos de l'instrument

France, fin XVIIème - début XVIIIème siècle

Poids brut : 35,02 g

1 500 / 1 800 €



100 Anneau solaire

en bronze doré

Allemagne, XVIIème - XVIIIème siècles

Diam. 8,5 cm

(manque)

3 000 / 5 000 €

101



102



103



104



105



106

**101 Grand graphomètre**

en bronze et laiton à lunette, platine reperçée et divisée de 0° à 180°, pied à rotule articulé surmonté d'un micromètre circulaire
Signé LAROSE fils chez son père à Clermont
Diamètre : 32 cm
France, XVIIIème siècle
(manque pied en bois)

900 / 1 000 €

102 Cadran solaire de poche

en laiton, modèle équinoxial à platine octogonale portant une boussole et un cercle équatorial ajustable.
Signé au dos L. (Lorenz) GRASSL. Augsburg.
Allemagne, deuxième partie XVIIIème siècle

400 / 600 €

103 Sextant à double cadre

dans son coffret de transport en acajou complet de ses optiques et accessoires
Signé NEGRETTI et ZEMBRA à Londres
Angleterre, fin XVIIIème - début XIXème siècle

800 / 1 000 €

104 Longue vue à trois tirages

en papier et carton mâchés
Signée Leonardo SEMITECOLO
Angleterre, XVIIIème siècle
L. fermée 31 cm
(accidents aux bagues en corne)

300 / 400 €

105 Longue vue à cinq tirages

en laiton, corps en acajou, étui de transport gainé de galuchat gris
Signée RAMSDEN à Londres
Angleterre, XVIIIème siècle

300 / 400 €

106 Cercle entier

en laiton à deux lunettes, niveau à bulle de positionnement, boussole latérale, présentation sur un pied en bois tourné
Signé DUMOTIEZ à Paris
France, XVIIIème siècle
Diam. 23 cm

800 / 1 000 €



107 Cadran solaire de jardin

Signé de MENANT à Paris pour la latitude 48° 51 min
France, milieu XVIIIème siècle

22 x 22 cm

3 000 / 5 000 €

108



108* Octant

en ébène et laiton, division sur ivoire
Signé REPLAY and Son
Angleterre, fin XVIIIème siècle

300 / 400 €

109 Télescope à réflexion

en bronze et laiton, corps gainé de cuir noir, pied tripode
repliable
Reste d'étiquette dans le coffret indique LENOIR opticien
France, fin XVIIIème siècle

1 000 / 1 500 €

110 Baromètre à mercure

monté sur une planchette en acajou, graduations
sur laiton, hygromètre à la base de l'instrument
Signé JECKER à Paris
France, fin XVIIIème siècle
(thermomètre moderne)

400 / 500 €

111 Lunette de table

en laiton à un tirage, pied tripode repliable à double
système de réglage et poignée en acajou en rallonge
pour un réglage fin des hauteurs
Signée JECKER à Paris
France, fin XVIIIème siècle
L repliée 92 cm
(optique à réviser)

1 500 / 2 000 €

109



110



111





112 Sphère armillaire

de type ptolémaïque avec deux pastilles figurant la lune et le soleil, cercles méridiens et leurs parallèles en carton et papier
Signée DESNOS « A Paris chez Desnos rue St Julien le Pauvre »
XVIIIème siècle

H. 50 cm Diam. total 37 cm
(quelques restaurations)

3 000 / 4 000 €



113 David BEINGER (1756-1821)

Cadran polyédrique en bois, laiton et papiers gravés, le cube présente 5 cadrans solaires dont un horizontal pour l'heure diurne

Latéralement un fils à plomb pour la recherche de la latitude
Terrasse avec boussole d'orientation

Signé David BEINGER sur un des cadrans
Nuremberg, Allemagne, fin XVIIIème siècle

1 200 / 1 500 €

114



114 Octant à double visée
 en ébène et laiton. Limbe et vernier divisés sur
 ivoire, jeu de filtres mobile
 Signé COOK à Londres
 Angleterre, début XIXème siècle
 Rayon : 34 cm
 700 / 800 €

116 Longue-vue de passerelle
 à un tirage en laiton, pare soleil, corps gainé
 de cuir noir
 France, début XIXème siècle
 200 / 300 €

118 Coffret d'architecte
 signé CHEVALIER à Paris et Richer à Paris
 France, XIXème siècle
 (manque)
 250 / 300 €

120 Demie-coque
 de côtre en acajou blond présentée sur
 planchette sur planchette
 France, XIXème siècle
 68 x 23 cm
 200 / 300 €

115



115 Maquette
Brick représentée à sec de voiles
 Coque en acajou avec incrustations de
 nacre, présentée sous un globe de verre
 Fin travail de ponton, circa 1810
 29 x 29 cm
 1 500 / 2 000 €

117 Bureau de voyage repliable
 en bois verni, sous-main et rangements
 gainés de cuir rouge, encrier
 Angleterre, XIXème siècle
 Bureau ouvert : 62 x 62 cm
 1 200 / 1 500 €

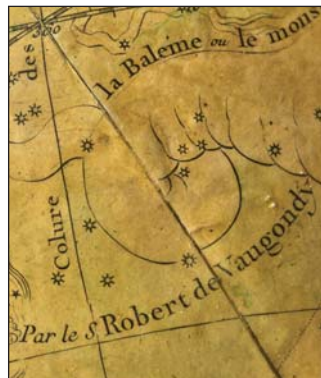
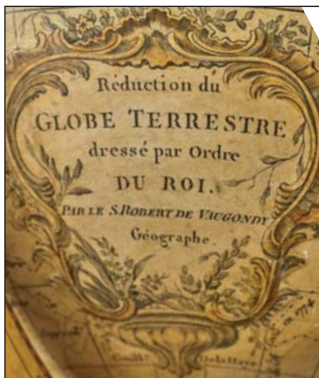
119 Bateau en bouteille
 trois mâts barque sous voiles battant pavillon
 français. Ber en laiton.
 France, XIXème siècle
 150 / 200 €

121 Grande longue vue d'officier
 en laiton à six tirages, corps gainé de cuir.
 Pare-soleil
 France, XIXème siècle
 L fermée 30 cm
 80 / 100 €

117







122 Claude Félix DELAMARCHE (1779-1835)

Ensemble de 3 sphères formant pendant en carton et papiers gravés, pieds en bois fruitiers noircis

Le globe terrestre porte 2 cartouches :

- Réduction du globe terrestre dressé par ordre du roi par le Sr Robert de VAUGONDY, géographe

- Revu et corrigé par Fx DELAMARCHE à Paris. Rue du jardinet. 1821

Le globe céleste est inscrit : « par le Sr Robert de Vaugondy »

Le planétaire de type Copernicien compte 10 planètes gravitants autour de l'axe soleil/terre

France, 1821

H. 56 cm Diam. des sphères 25 cm
(nettoyage et restaurations d'usage)

15 000 / 18 000 €

123



124



125

**123*** Ensemble de trois dents de cachalots

montées sur planchette

France, XIX^{ème} siècle

H : 15 cm

600 / 800 €

124 Noix de coco sculptéed'un officier de marine vociférant, fin de travail de bord
ou de baigneFrance, début XIX^{ème} siècle

150 / 200 €

125* Dent de cachalot sur socleFrance, XIX^{ème} siècle

H : 12 cm

300 / 400 €

126 Etui à charges de poudre

dit « gargoussière »

en bois et toile forte peinte, poignée en cuir

Angleterre, XIX^{ème} siècle

H. 31 cm

100 / 120 €

127 Lunette de théâtre à cinq tiragesen laiton, corps richement travaillé de fleurs et de
pierres violettesFrance XIX^{ème} siècle

80 / 120 €

132

**128** Longue-vue

en laiton à 9 tirages, corps peint en rouge

Signée HILL à Edimbourg

XIX^{ème} siècle

150 / 200 €

129 Sifflet de bosco en métal argenté

30 / 50 €

130 Flasque de voyage

gainée de cuir, base en laiton argenté formant gobelet

Angleterre, XIX^{ème} siècle

80 / 100 €

131 Cadran solaire polyédrique de jardin

en marbre blanc calculé pour une latitude de 46' (Lyon ?)

XIX^{ème} siècle

L : 24 cm

300 / 500 €

132 Maquette*Vaisseau trois-mâts armé*Coque peinte, pont avec lattes figurées, gréement
complet, figure de proue, canons en bronze (manques)XIX^{ème} siècle

H. 75 cm L. hors tout 90 cm

(restaurations)

800 / 1 000 €



133* Maquette

en ivoire gréé et partiellement voilé, coque armée de 42 canons, pont et gréement animés de nombreux personnages à la manœuvre, notamment à ferler les voiles et canot à la traine, avec globe de protection Travail Dieppois, France, début XIX^{ème} siècle
Maquette : H. 17 cm L. 23 cm.
Globe : H. 29 cm L. 38 cm

4.000 / 6.000 €







134 Henri MOTEL (1786-1859)

Chronomètre de marine n° 262, cadran en laiton argenté, chiffres romains, aiguilles « Breguet » en acier bleui, boîtier cylindrique en laiton, suspension à cardan avec dispositif de blocage, coffret en acajou avec porte d'inspection à bouton presseur, avec sa clé

Signé sur le cadran « Hri MOTEL Hger de la Marine Rle »

Circa 1820-1830

Dim. du coffret : 17 x 16 x 15 cm

15 000 / 20 000 €

Henri Motel, élève de Louis Berthoud, horloger de la marine depuis 1823

135



136



137



138



139



140

**135 Lunette**

en laiton sur pied tripode, dans son coffret de transport
France, XIXème siècle

300 / 400 €

136 Maquette

Navire à éperon
Coque en acajou, peinte en noir pour les œuvres mortes, partie de gréement, accastillage et canons en os, avec globe de protection
France, XIXème siècle

50 x 52 cm
600 / 800 €

137 Grand niveau de pente

en bronze et laiton, deux niveaux à bulle, boussole d'orientation, dans son coffret de transport
Signé HARINSON & Co à Montréal
XIXème siècle

200 / 300 €

138 Niveau d'arpentage à boussole

sur trois pieds à vis calante
Signée BECKER & BUDDINGH,
Arnhem n°1562
Hollande, XIXème siècle

200 / 300 €

139 Longue vue à cinq tirages

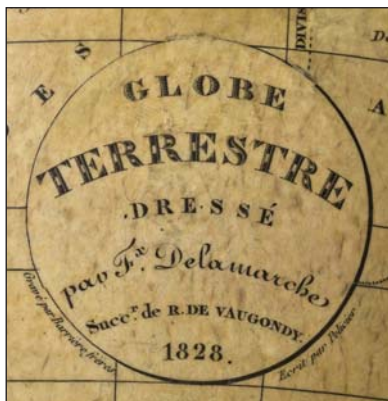
gainée de fanons de baleine
L. 15 cm

80 / 120 €

140 Globe terrestre

Pied en bois noir, table équatoriale, cercle et table horaire en laiton
Milieu XIXème siècle
H. 50 cm Diam. du globe 33 cm

1 000 / 1 500 €



141 Claude Félix DELAMARCHE
(1779-1835)

Globe terrestre en carton et papiers gravés,
pied en bois noir tourné

Inscrit dans 2 cartouches :

- Globe terrestre dressé par Fx
DELAMARCHE successeur de Robert de
VAUGONDY. 1828

- A Paris chez l'auteur mécanicien pour les
globes et sphères. Rue du jardinet n°13.
France, 1828

H. 53 cm Diam sphère : 27 cm
(nettoyage d'usage)

3 000 / 5 000 €



142 Canon de midi

en bronze monté sur une platine en marbre
Signé SCHWEIG, à Anvers
XIX^{ème} siècle
26 cm hors tout
1 500 / 2 000 €



143 Grand cadran solaire équatorial de voyage

en laiton, boussole et cercle horaire divisés sur argenture, platine à trois vis calantes
et deux niveaux à bulle, étui de transport en chagrin noir orné de motifs floraux
Latitude de plusieurs villes européennes gravées sur les deux faces de l'instrument
France, milieu XIX^{ème} siècle
1 000 / 1 200 €

144 Thomas RUSSEL & Son à Liverpool

Chronomètre de marine n° 6039 (56 heures) avec sa carte de révision
par P. RUDOLF
Milieu XIX^{ème} siècle
Dim. du coffret : 19 x 18 x 18 cm
2 000 / 3 000 €



145 Paire de globes, terrestre et céleste

Montage polaire sur un pied en bois noirci

Le globe terrestre indique dans 2 cartouches :

- Globe terrestre dressé par P. LAPIE, géographe colonel au corps royal d'état-majior

- Au compas d'URANIE chez BASTIEN AINÉ, 43 rue St André des Arts - Paris

Le globe céleste indique : globe céleste dont la position des étoiles est réduite à l'année 1830. Par A. FREIMIN géographe (1842). A Paris chez BASTIEN AINÉ

France, milieu XIXème siècle

H. 48 cm Diam 28 cm

3 000 / 5 000 €

146



147



149



150



151

**146 Demie-coque**

d'un côté armé montée sur une planchette
France, XIXème siècle
73 x 23 cm

200 / 250 €

147 Lunette à niveau

en laiton doré, coffret de transport
Signée EICHENS, 123 rue d'Enfer, Paris

200 / 300 €

148 Longue vue à quatre tirages

en laiton, corps gainé de veau brun, pare soleil
Signée François CAN. 10 quai des Célestins Lyon
France, XIXème siècle

180 / 250 €

149* Grand octant

en ébène, acajou et ivoire
Signé Spencer BROWNING and RUST à Londres
Etiquette du revendeur Joseph ROUX
XIXème siècle
(manques)

300 / 500 €

150 Globe terrestre

montage par 1/2 méridien en laiton gradué, pied
tulpé en bois noirci
Signé Maison DELAMARCHE. Rue serpente 25 à Paris
France, vers 1870
H. 60 cm Diam. 30 cm

600 / 800 €

151 Microscope d'entomologiste

dans son coffret en acajou
France, XIXème siècle

100 / 150 €

152 Balance médicinale

en laiton argenté complète de tous ses poids, dans
son coffret en acajou
Signée EXUPERE à Paris
France, début XXème siècle

100 / 200 €

153 Lunette d'officier à un tirage

en laiton gainé d'un fin tressage de matelotage,
protège-optique
Fin XIXème - début XXème siècle
(bonne optique)

50 / 80 €

154 Niveau de pente

en laiton à trois vis calante
Début XXème siècle

50 / 100 €

157

158

159

156

155



162

160

161

155* Dent de cachalot

Europe, XIXème siècle
L : 14 cm
(accident à la base)
200 / 300 €

156* Dent de cachalot

Europe, XIXème siècle
H : 15 cm
300 / 500 €

157* Dent de cachalot percée

en son extrémité
Europe, XIXème siècle
H : 16 cm
200 / 300 €

158* Scrimshow

partiellement gravé sur une dent de
cachalot
Europe, XIXème siècle
H : 13 cm
300 / 400 €

159* Dent de cachalot

monté sur métal doré
(accident)
100 / 150 €

160* Défense de morse

L : 32 cm
200 / 300 €

161* Petite dent de cachalot

non poli
Europe, XIXème siècle
H : 12 cm
100 / 200 €

162* Dent de cachalot

Europe, XIXème siècle
H : 17 cm
300 / 500 €

163 Tabatière

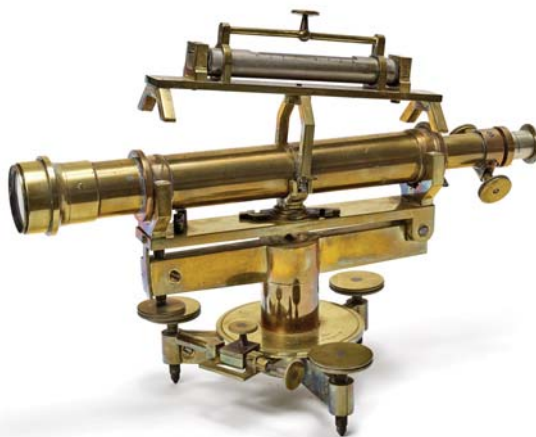
en noix de coroso gravée à décor d'un
couple
L : 9 cm
80 / 120 €

On y joint un étui à épingle en noix de
coroso sculpté de motifs géométrique

164



165



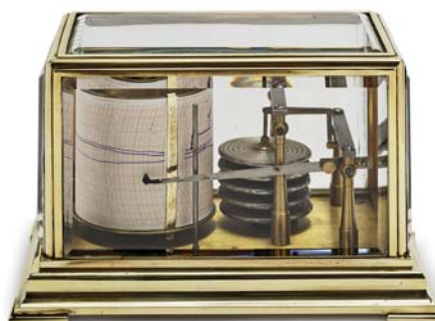
166



167



168



169



171



170

**164** Globe terrestre

cercles équatorial et méridien en laiton gradué, pied en bois noirci
Signé Ch. PERICOT et dessiné par Alp. MOURAUX
France, vers 1880
600 / 800 €

165 Niveau à bulle de géodésie

en laiton et argenture, complet avec son coffret de transport
Signé RIGAUD rue des fossés Saint-Jacques à Paris
France, fin XIXème siècle
200 / 300 €

166 Sextant

en laiton, division sur argenture, rare bâti en forme de cloche, complet de tous ses accessoires dans son coffret en acajou
Angleterre, fin XIXème siècle
400 / 500 €

167 Boussole forestière

en bois à lunette latérale
Signée LEREBOURG à Paris
France, fin XIXème siècle
150 / 200 €

168 Baromètre enregistreur

à cinq capsules de Vidi, vitrine en laiton à cinq glaces biseautées
Non signée mais attribué aux Ets. Richard
France, fin XIXème siècle (bon état de fonctionnement)
400 / 600 €

169 Longue vue à trois tirages

en laiton, corps gainé de galuchat rose, pare soleil
France, XIXème siècle
200 / 300 €

170 Fauteuil de capitaine

en bois exotique sur quatre pied en fonte, passage de tire-fond
France, fin XIXème siècle
250 / 300 €

171 Baromètre

à colonne de mercure, avec deux thermomètres alcool et mercure
Signé MICHEL CREN à Versailles
Époque Charles X
400 / 500 €

172



173



174



175



176



177

**172** Alphonse HANN*La tempête*

Grande terre cuite polychrome, titrée sur la terrasse et signée au dos Alphonse HANN
France, fin XIXème siècle
H. 36 cm

150 / 180 €

174* Scrimshaw*Scène de chasse aux cétacés*

Dent de cachalot polie et finement gravée
Travail de matelot, fin XIXème siècle

400 / 500 €

176 Pantographe

en laiton complet de ses accessoires, dans son coffret de transport

Fin XIXème - début XXème siècle

100 / 150 €

178* Baromètre à mercure de marine

monté sur un cardan à suspension, divisions sur ivoire, monté sur planchette en chêne vernis

Signé ERNST à Paris
France, XIXème siècle

H : 104 cm
(accident)

400 / 600 €

173* Dent de cachalot polie

Repercée aux extrémités pour être portée en sautoir

XIXème siècle
L. 16 cm

500 / 600 €

175 Niveau à bulle

en laiton, dans son coffret
Signé BELLINI à Nancy

150 / 200 €

177 Diorama*Cinq-mâts sous voile croisant un voilier*

France, fin XIXème siècle
49 x 64,5 x 21 cm

250 / 300 €

179 Fauteuil de bord

en acajou massif, pied tripode en fonte dorée avec passage de tire-fond, galette d'assise réversible en tissu ou bois ajouré

France, fin XIXème siècle

600 / 700 €

178



179



181



183

**180 Bateau en bouteille**

Cinq mâts barque sous gréement sec
Amusant flacon de la pharmacie du Dr GUILHON à Nantes, fermé par un travail de matelotage aux couleurs du drapeau
France, début XXème siècle
100 / 200 €

183 Cave de marine

en acajou, garniture de laiton doré, sur pied tripode
Fin XIXème - début XXème siècle
H. 66 cm L. 47 cm
300 / 400 €

186 Paire de jumelles

en laiton, corps gainé de cuir
Signée LEMAIRE à Paris
France, début XXème siècle
150 / 200 €

189 Balance postale

Signée S. MORDAN
(manques)
20 / 30 €

184

**181 Planisphère pour les distances lunaires**

en bois, papier et laiton, tables pour la réduction des distances lunaires dans une réserve au dos de l'instrument
Signé M. HUE professeur d'hydrographie et inscrit : Dépôt de la Marine, sur un curseur latéral
France, première partie XXème siècle
500 / 600 €

184 Baromètre à cuvette

dit « de Tonnelot »
Thermomètre en façade, graduation sur argenture, dans son coffret
150 / 200 €

187* Octant

en ébène et laiton, division sur ivoire (accident au limbe et manques)
100 / 150 €

190 Equerre d'arpenture à boussole

en laiton et niveau à bulle à quart de cercle
Début XXème siècle
30 / 50 €

182



185

**182 Anémomètre de bord**

en laiton, cadran horizontal à quatre compteurs, coffret de transport
Signé CASELLA à Londres
Angleterre, début XXème siècle
300 / 400 €

185 Bureau à système dépliant

en acajou verni, sous-main et rangements gainés de cuir noir, encrier
France, début XXème siècle
H. 78 cm Dimensions fermé 66 x 40 cm
1 000 / 1 200 €

188 Clinomètre à alidade

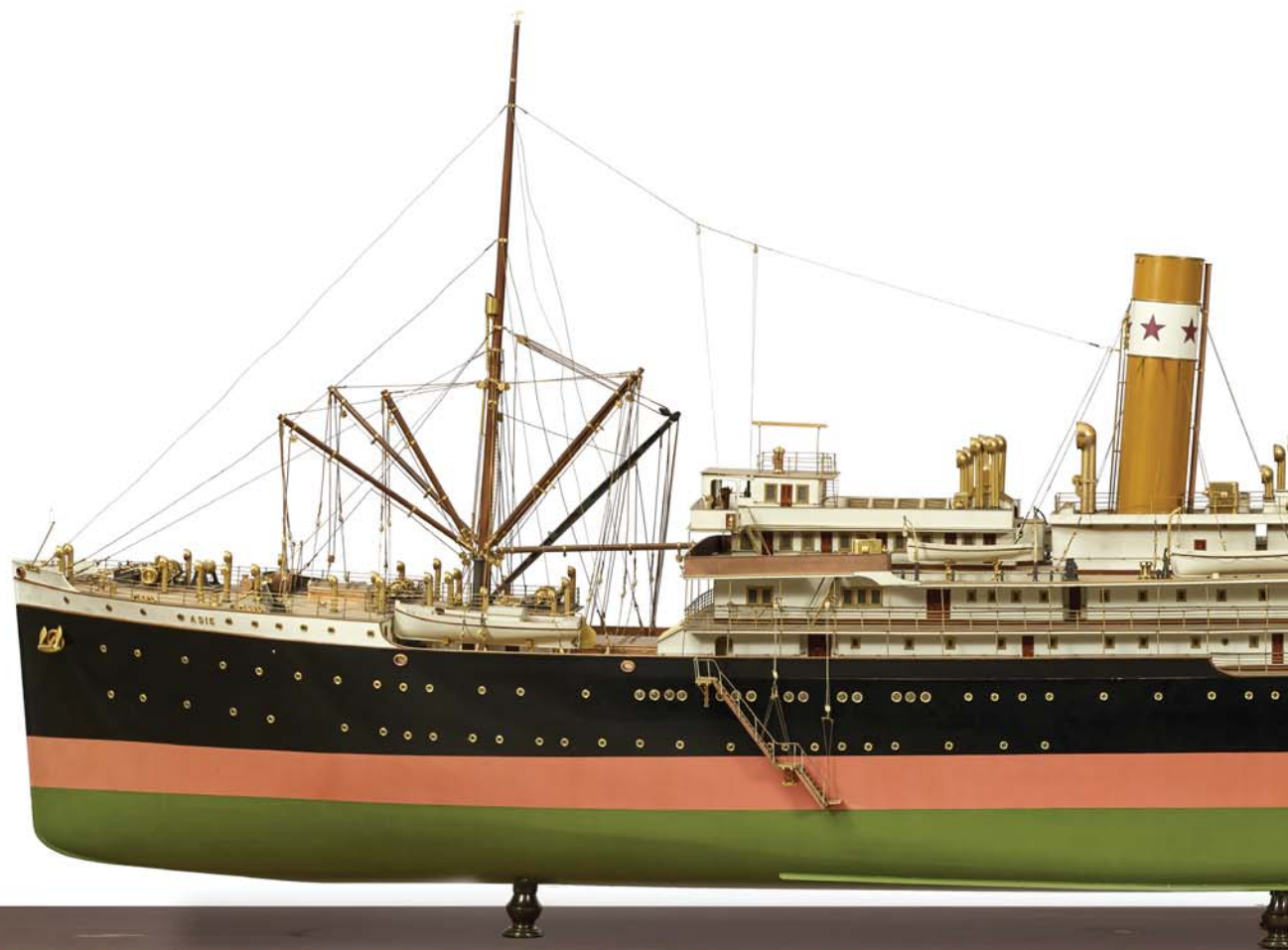
étui en cuir de transport
Début XXème siècle
30 / 40 €

191 Paire de jumelles de marine

en laiton polie, corps gainé de cuir
Début XXème siècle
30 / 50 €

MAQUETTE D'ARMATEUR REPRÉSENTANT LE CARGO ASIE





192 Maquette d'armateur

Le Cargo Asie

en bois et métal construit pour la compagnie maritime des chargeurs réunis. La coque est laquée jaune et rouge pour les œuvres mortes et laquée verte pour les œuvres vives. Le château central avec timonerie qui la surplombe et deux cheminées frappées des cinq étoiles rouges sur fond blanc du pavillon de la compagnie, symbolisant les cinq continents et la dimension universelle des routes maritimes couvertes. Le mât d'artimon et mât de charge portent les vergues et la bôme pour une grand-voile aurique. L'accastillage en métal, des ponts et gaillards d'avant et d'arrière, est très complet. Nombreuses chaloupes en position sur leurs bossoirs. Manches à air laquées or et rouge. Double hélice à quatre pâles. Repose sur trois pieds en bois tourné.

Table de présentation. Une vitrine en fer forgé pourra être remis à l'acquéreur.

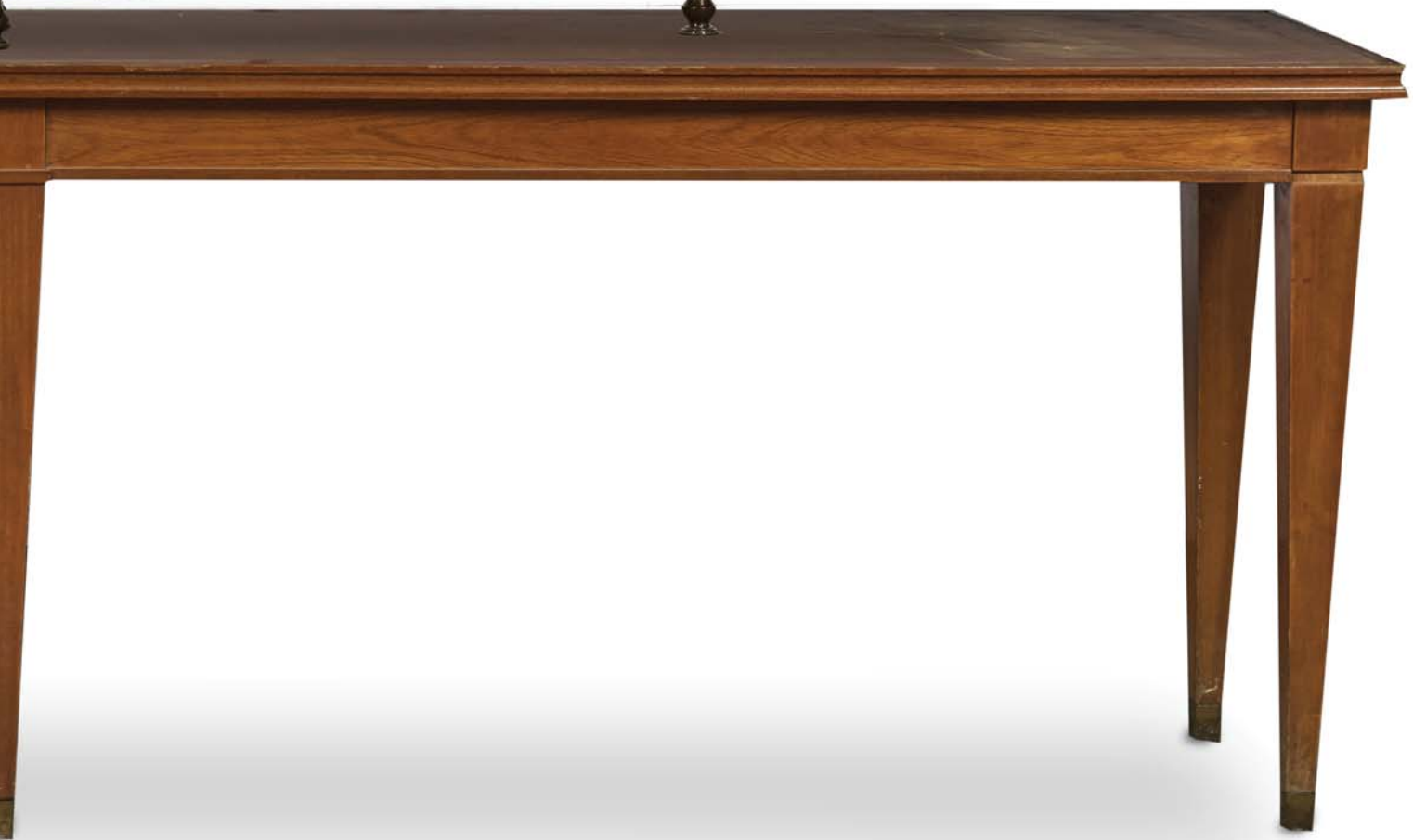
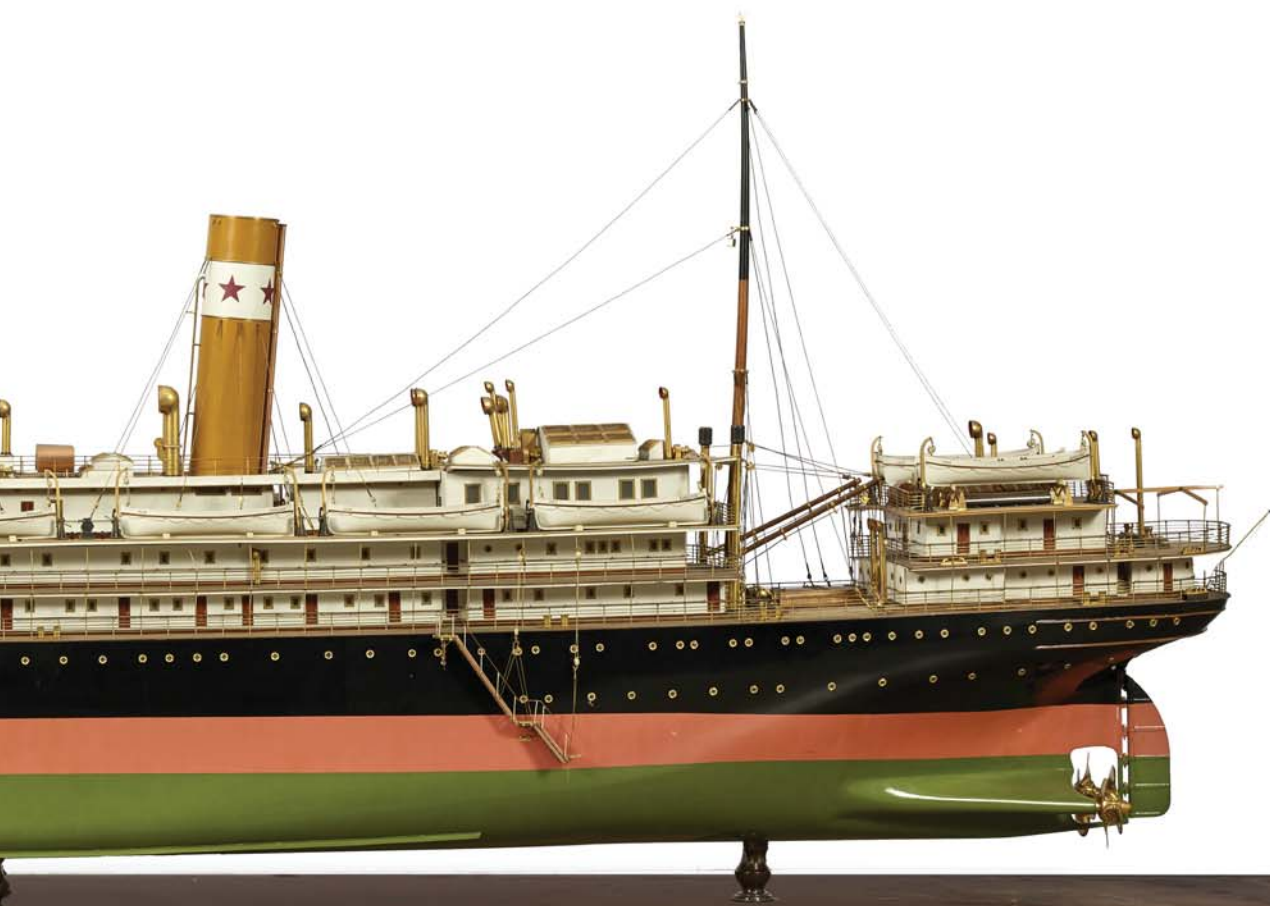
Dimensions 307 x 114 x 59 cm hors tout

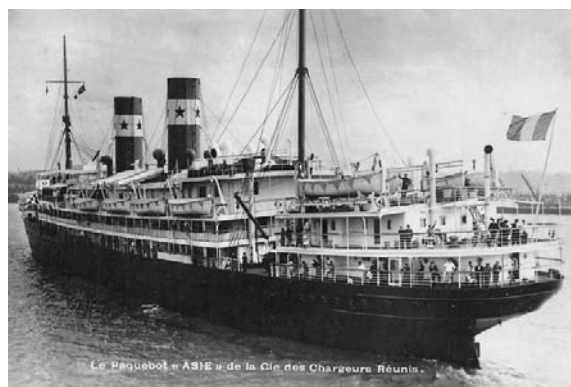
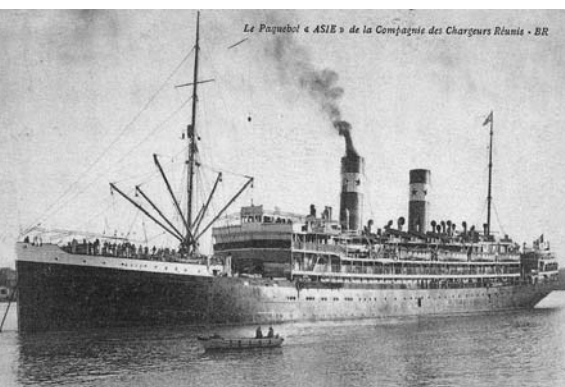
15 000 / 20 000 €

Les maquettes d'armateur sont traditionnellement considérées comme le haut-de-gamme de la maquette navale de bateau. La tradition voulait qu'au lancement de chaque bateau de quelque importance, l'armateur fasse construire une maquette du bateau en 3 exemplaires par un maquettiste spécialisé... ce qui coûtait une fortune.

Le premier exemplaire restait sous vitrine dans le bureau de l'armateur. Le deuxième exemplaire était donné au capitaine auquel était confié le navire. Le troisième exemplaire était offert à la marraine qui lançait la bouteille sur la coque.

Ces maquettes d'armateur étaient de bons outils de promotion pour les partenaires institutionnels (banquiers, actionnaires, partenaires tels les opérateurs de tourisme ou de transport), mais aussi pour les clients qui fréquentaient les locaux commerciaux. La fabrication était souvent de très grande qualité : réplique fidèle du bateau tel qu'il sortait des chantiers, un souci du détail exceptionnel et l'utilisation de très beaux matériaux. Quand le bateau subissait des transformations importantes ou changeait de propriétaire, une nouvelle maquette pouvait être réalisée.





La compagnie de navigation des chargeurs réunis est fondée en 1872 au Havre par le banquier parisien Jules Vignal

Ses navires à vapeur assurent des liaisons régulières avec le Brésil et l'Argentine

Les navires amiraux sont entre autre le Ville de Bahia, le Ville de Santos, le Ville de Janeiro

La compagnie assure également la desserte maritime de la côte africaine occidentale, notamment avec le navire Tchad qui part de Bordeaux

Passé sous le giron de la compagnie Fabre et Cie en 1927, la société tente de racheter l'Aéropostale en 1933 et confirme sa volonté d'investir dans le transport aérien en fondant l'Aéromaritime.

En 1939, sa flotte est composée de cinq bananiers, de 25 cargos et de 14 paquebots dont deux mixtes; parmi lesquels l'Asie.

Le 12 février 1914 a eu lieu, à Dunkerque, le lancement du paquebot Asie construit par les « Chantiers de France » pour la Cie des Chargeurs Réunis

L'opération a été effectuée avec un plein succès. Ce magnifique vapeur est destiné au nouveau service de trois semaines entre la France et la Côte occidentale d'Afrique, récemment inauguré par les Chargeurs Réunis.

Le luxe et le confort de ses installations ont été portés à un degré qui n'avait pas encore été atteint sur les vapeurs, tant français qu'étrangers, affectés aux lignes parallèles. Des innovations très heureuses ont été réalisées dans tous les aménagements.

Les principales caractéristiques sont les suivantes :

Longueur, 140 m. ; largeur, 17 m. ; creux, 12 mètres; 9 058 t ; 7 500 cv ; 139,10 x 17,06 m ; 2 cheminées ; 2 hélices ; 2 machines à triple expansion ; 7 chaudières cylindriques timbrées à 14 kg/cm² ; 16,4 nds ; 159 passagers 1ère classe ; 80 passagers 2ème classe ; 96 passagers 3ème classe ; 8 561 tjb ; 5 160 pel

Son déplacement est de 12.000 tonneaux, la puissance de la machine de 10.000 chevaux donnent à l'Asie une vitesse de 18 nœuds.

De 1916 à 1918 l'Asie est réquisitionné en qualité de navire hôpital.

Le 11.10.1919, le navire fait un départ de Bordeaux pour Brésil Plata puis un autre en mai 1920.

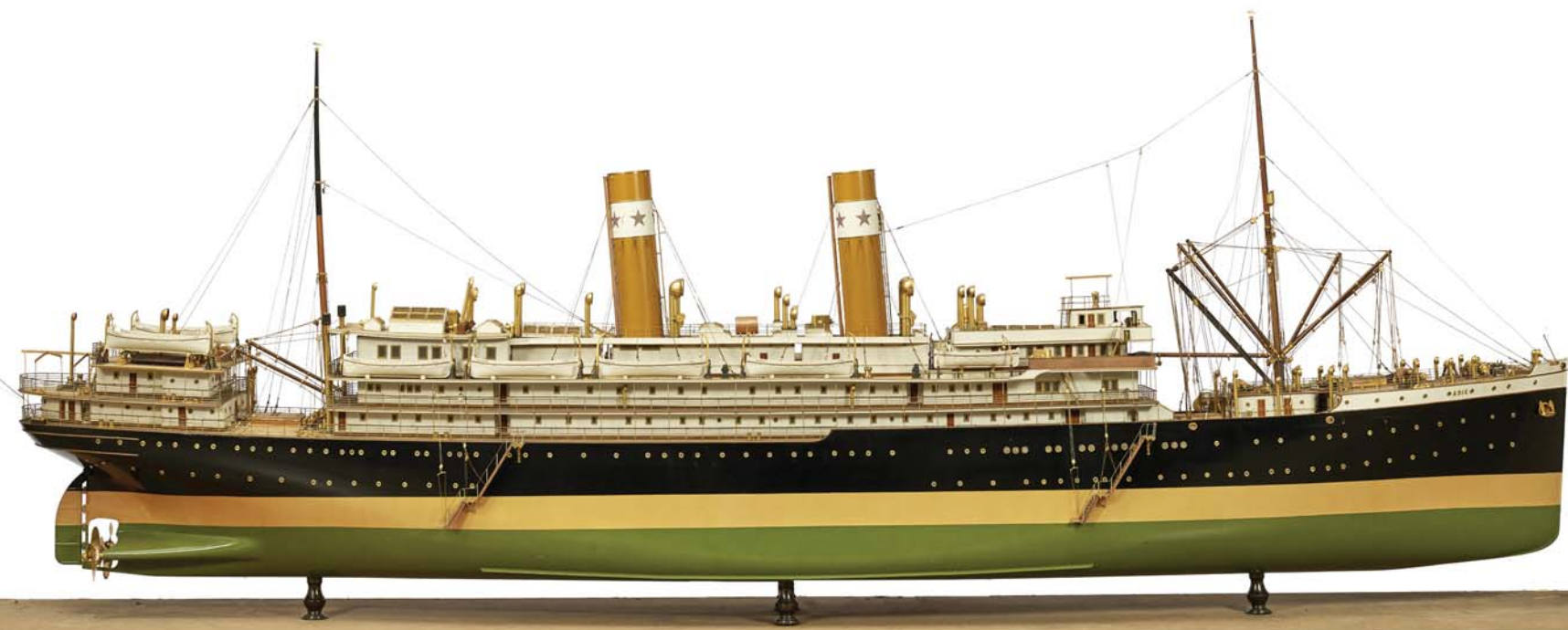
Le 30.10.1920, le cargo s'échoue au Bec d'Ambés en sortant de la Gironde, par suite d'une avarie de barre. Il est renfloué par 2 remorqueurs.

Le 14.12.1925, en appareillant de Dakar, il perd son hélice tribord dans la chaîne d'un autre navire et vient heurter le quai se faisant une déchirure à tribord arrière au dessus de la ligne de flottaison.

En avril 1927, un incendie dans le chargement de bois et de caoutchouc se déclare dans la cale numéro 1.

En 1942 il est saisi par les Italiens puis en 1943 par les allemands à Marseille pour être rendu en avril aux italiens et renommé ROSSANO.

Le 10.05.1944, l'Asie est coulé par un bombardement allié et chavire dans le port de Gênes.





BORDEAUX

193



194



195



196



197



198



199

**193 Sextant**

en bronze et laiton, limbe et vernier gradués sur argenture, complet de ses optiques, filtres et accessoire dans un coffret en acajou
Signé E. LORIEUX et A. HURIMANN à Paris
France, début XXème siècle
600 / 800 €

194 Petit globe terrestre d'étude

Montage polaire sur un pied noir
Monogrammé LN. et K. Editeur.
France, début XXème siècle
H. 13 cm Diam 6 cm
200 / 300 €

195 Grande paire de jumelles

en laiton, corps et pare-soleil gainés de cuir noir, boussole d'orientation, étui de transport
Inscrite « Merveilleuses jumelles », « Sans rivale à Paris » sur les 2 oculaires
France, début XXème siècle
200 / 300 €

196 Compas renversé de la Belle Poule

reproduction du musée de la Marine
150 / 200 €

197 Demie-coque

La Mascotte
Travail anglais, début XXe siècle
L : 75 cm
100 / 150 €

198 Microscope

en laiton et fer, coffret de transport
Signé S. MAW & Son
(manques)
100 / 200 €

199 Grand théodolite à double cercle

en bronze et laiton, limbes et verniers gradués sur argenture, deux niveaux à bulle pour réglage par vis calantes
Signé H. MORIN. 11 rue Dulong à Paris
France, début XXème siècle
H. 41cm
1 200 / 1 500 €

200 Boussole d'arpentage

en laiton avec boussole, pied à rotule
Signée OSTINELLI
60 / 80 €

201 Boussole d'arpentage

sur son pied à rotule
20 / 30 €

202



203



204



205



206



207

**202 Boite de poids**

de 1 g à 100 g, dans sa boîte de transport en acajou
Travail étranger, début XXe siècle
(manque un poids)

100 / 200 €

203 Important globe terrestre

monture polaire, pied en bois noir
par GIRARD et BARRERE
Circa 1920
H. 90 cm Diam 51 cm

800 / 1 000 €

204 Sextant

en bronze et laiton à division sur
argenture
Signé HUGUES and Son à Londres
Dans son coffret

200 / 300 €

205 Niveau

en laiton avec alidade et boussole,
dans son coffret de transport
L 33 cm

100 / 200 €

206 Grand trébuchet d'officine

dans sa vitrine en acajou
Signé SEKERS and Son à Rotterdam
(accidents)

100 / 150 €

207 Lunette de théâtre à cinq tirages

en laiton, corps gainé de cuir fauve
Signée JONES à Londres

80 / 120 €

208 Cercle hydrographique

dit « cercle de Borda »
en bronze et laiton, divisions sur
argenture, complet de tous ses filtres,
optiques et accessoires dans un
coffret de transport en acajou
Signé LORIEUX LEPETIT à Montrouge
France, début XXème siècle

1 500 / 1 800 €

209 Lunette d'officier

en laiton à un tirage, protège-optique
(bonne optique)
Fin XIXème - début XXème siècle

80 / 120 €

210 Niveau d'arpentage à bulle

en laiton
Signé M. LE BRUN de NEUVILLE
Début XXème siècle

50 / 80 €

208



212



211 Paire de jumelles de marine en laiton peint en noir
France, début XXe siècle

20 / 30 €

212 Maquette

Barque de transport du Cange

Coque pleine peinte en noir, à voile latine

France, vers 1900

Maquette : H. 19 cm L. 16 cm

Globe : H. 35 cm L. 33 cm

500 / 600 €

213 Deux sifflets de quartier maitre

en laiton argenté, l'un signé : BAUDOIN à Toulon

France, XXème siècle

150 / 200 €

214 Coupe

en métal argentée reposant sur un pied tripode à décor de trois dauphins stylisés

30 / 50 €

215 Niveau à bulle en laiton argenté, dans un coffret

L. 37 cm

100 / 150 €

216 Élément décoratif de bateau

en bois sculpté et peint

H. 90 cm

600 / 800 €

217 Maquette

Pirogue bordée sur membrures

Début XXe siècle

L : 70 cm

50 / 100 €

218 Paire de fauteuils de bateau

dossier en acajou massif sculpté, piètement quadripode

Circa 1900

H. 90 cm

1 000 / 1 200 €

219 Compas de route

monté sur cardan, coffret de transport

Fin XIXème - début XXe siècle

50 / 100 €

220 Compas

en bois et laiton à division, manque la boussole

20 / 50 €

221 Lot composé

d'un cadran solaire et de deux boussoles à alidade

40 / 60 €

222 Lot composé de deux poules et un épissoir

50 / 100 €

223 Paire de jumelles à trois optiques

20 / 30 €

224 Lunette en laiton à trois tirages

30 / 50 €

216



218



225

**225 Paire de terre-cuites**

souvenir de plage à décor de marin et sa femme hotteux

H. 23 cm

(petits manques)

50 / 100 €

226



227



228



229



230

226 Paire de terres cuites

souvenir de plage à décor de marins, situé à Ostende, n°33

H. 16 cm

(petits manques)

40 / 60 €

**227 Paire de terres cuites**

souvenir de plage à décor de couple de pêcheurs, situé au Tréport et n°122

H. 16 cm

(petits manques)

30 / 50 €

231

228 Paire de terre cuites

souvenir de plage polychrome à décor de marins, situé à Boulogne sur mer, titré au repos, n°28

H. 17 cm

(petits manques)

40 / 60 €

**229 Paire de terres cuites**

souvenir de plage à décor de couples de pêcheurs, situé Royan, daté 1944

H. 9 cm

(petits manques)

20 / 30 €

230 Coque de yacht

en acajou massif, peinte en blanc pour les œuvres mortes, ber de

présentation en acajou

France, milieu XXème siècle

L. 56 cm

150 / 200 €

232

231 Maquette

Écorché d'un pointu, circa 1940

L. 79 cm

100 / 150 €

**232 Maquette**

Pointu bordé sur membrures

XXème siècle

L. 74 cm

100 / 150 €

233



233 Niveau à bulle

en laiton chromé signé Henri MORIN, dans son coffret

100 / 150 €

234



234 Compas de route

monté à la cardan dans un habitacle en laiton.

Vérine latérale pour l'éclairage de nuit
France, XXème siècle

80 / 120 €

235



235 Lampe de course réglable

en laiton doré
L Repliée 34 cm

100 / 150 €

236 Rapporteur entier

en laiton, signée R. FIDD and Son

30 / 40 €

237 Lot composé

d'une tirelire et d'un buste de marin en terre cuite polychrome dit souvenir de plage

H de l'un 14 cm
(petits manques)

80 / 120 €

238 Suite de cinq terres cuites

souvenir de plage polychrome à décor de pêcheurs et calvaire, située Camaret, Royat, Trouville

H de l'un : 16 cm
(petits manques)

50 / 100 €

239 Suite de quatre terres cuites

souvenir de plage polychrome comprenant un pot à tabac situé Dieppe, une proue de bateau intitulé « En détresse » (H : 21 cm), un pêcheur et un vide-poche situés « Saint-Malo »
(petits manques)

50 / 100 €

240 Suite de cinq terres cuites

souvenir de plage polychrome à décor de marins, située Boulogne, Calais, Mont-Saint-Michel

H de l'un 13 cm
(petits manques)

50 / 100 €

241 Ensemble de terres cuites

souvenir de plage à décor de sabots situés « Le Tréport » n° 426 et deux pêcheurs (H. 12 cm)
(petits manques)

30 / 40 €



237

238

240

239

241

243



242 Paire d'épaulettes
d'officier de la marine
30 / 50 €

245 Demie-coque de côtre
en bois blond
L. 47 cm
(restaurations)
30 / 50 €

248 Suite de trois nacres
l'une gravée et située Villers, l'autre située Dinard et
habité d'une terre-cuite souvenir de plage
50 / 80 €

243 Coque pleine
Trois-mâts en résineux
L. 114 cm
Accidents
100 / 150 €

246 Coque d'un côtre bordé sur membrure
Travail du XXe siècle
L. 38,5 cm
(accidents)
50 / 80 €

249 Lot composé
de souvenir de plage à décor de coquillages peints
comprenant encrier, boîte, sabot et divers
100 / 150 €

244 Marqueterie de paille
Coque de navire formant écrin
30 / 50 €

247 Bateau en bouteille
Quatre-mâts barque sous grément sec
50 / 80 €

250 Ensemble de deux coquillages
l'un gravé formant lampe et l'autre monté laiton
formant tabatière
40 / 60 €

246



CONDITIONS DE VENTE

La vente volontaire sera faite expressément au comptant en Euros.

Les acquéreurs paieront en sus de l'adjudication pour les objets et par lot 28 % T.T.C. (23,34 % H.T. + T.V.A. 20 %)

Le plus offrant et dernier enchérisseur sera l'adjudicataire.

En cas de double enchère reconnue effective par la Société de Vente aux enchères, son opérateur ou le Commissaire-Preneur judiciaire, l'objet sera remis en vente, tous les amateurs présents pouvant concourir à cette deuxième mise en adjudication.

L'ordre du catalogue sera suivi. Les dimensions et le nombre des pièces indiquées sont données à titre indicatif.

Tous les objets modernes ou anciens sont vendus sous garantie de la Société de Vente aux enchères ou du Commissaire-Preneur judiciaire et, s'il y a lieu, de l'expert qui l'assiste, suivant les désignations portées au catalogue et compte tenu des rectifications annoncées au moment de la présentation du lot et portées sur le procès-verbal de la vente. Une exposition préalable permettant aux acquéreurs de se rendre compte de l'état des biens mis en vente, il ne sera admis aucune réclamation une fois l'adjudication prononcée, notamment pour les restaurations d'usage, les petits accidents, les taches ou déchirures, l'état sous la dorure, les peintures ou les laques. Les conditions d'état des tableaux sont disponibles en français et en anglais auprès de l'expert. La responsabilité de l'opérateur de la maison de vente et des commissaires-priseurs, et le cas échéant des experts, se prescrit par 5 ans à compter de l'adjudication ou de la prisee.

ORDRES D'ACHAT

Les ordres d'achat sont une facilité pour les clients. La Société de Vente aux enchères et le Commissaire-Preneur judiciaire ne sont pas responsables pour avoir manqué d'exécuter un ordre par erreur ou pour toute autre cause.

Tout éventuel acquéreur désirant porter les enchères par téléphone devra au préalable confirmer sa volonté par tout moyen écrit avant la vente. Les frais d'expédition seront réglés par les acquéreurs.

Participation aux enchères

La participation aux enchères pourra être effectuée auprès des clerks d'étude qui se tiennent à votre disposition afin de vous enregistrer au téléphone ou par ordres d'achat au 01 40 13 07 79, via notre site internet, adresse mail ou bien sur la plateforme de Drouot Digital.

Lors de la vente un cyber-clerk sera présent sur la plateforme Drouot-Live afin de relayer vos enchères.

Enchères Live

L'étude TESSIER & SARROU ne saurait être tenue pour responsable de l'interruption d'un service Live en cours de vente ou de tout autre dysfonctionnement de nature à empêcher un acheteur d'enchérir via une plateforme technique offrant le service Live. L'interruption d'un service d'enchères Live en cours de vente ne justifie pas nécessairement l'arrêt de la vente aux enchères par le commissaire-preneur.

Pour les lots acquis via la plateforme Drouotlive.com, les frais de vente à la charge de l'acheteur sont majorés de 1,5% HT du prix d'adjudication (cf CGV de la plateforme drouotlive.com).

Adjudication et paiement

La vente est parfaite dès le moment de l'adjudication et le transfert de propriété est réalisé dès ce moment. L'adjudication électronique forme la vente au même titre qu'une adjudication en salle. Ce transfert de propriété est indépendant de la mise à disposition des lots.

Le paiement devra être effectué immédiatement après la vente :

- Par paiement " 3D Secure " sur le site <https://www.tessier-sarrou.com/paiement-en-ligne>
- Par virement bancaire en euros à l'ordre de TESSIER & SARROU, au RIB : 30066 10021 00010 473605 10 - IBAN : FR6 3006 6100 2100 0104 7360 510
- Par chèque bancaire (en euros) à l'ordre de TESSIER & SARROU, avec présentation obligatoire d'une pièce d'identité en cours de validité, envoyé par voie postale. Les chèques étrangers ne sont pas acceptés.

En cas de paiement par chèque par l'adjudicataire, le transfert de propriété de l'objet n'aura lieu qu'après encaissement du chèque.

Le magasinage n'engage pas la responsabilité du Commissaire-Preneur à quelque titre que ce soit, l'objet étant considéré sous la garantie exclusive de l'adjudicataire, dès le moment de l'adjudication. En cas de paiement par chèque non certifié, la délivrance des objets pourra être différée jusqu'à l'encaissement de celui-ci.

Paiement par Carte accepté. En cas de règlement par Carte de crédit étrangère, les frais de 1,5 % seront imputés en sus des frais légaux et 2,9 % pour les Cartes American Express.

Les paiements en espèces ne peuvent excéder 1000 euros, frais de vente compris.

Délivrance des lots

Tous les meubles et objets adjudés descendent au magasinage de Drouot, ils sont à la charge de l'acheteur :

Les lots peuvent être enlevés gratuitement en salle jusqu'à 19h le soir de la vente et entre 8h et 10h le lendemain. Passé ce délai, les lots sont stockés au service DROUOT MAGASINAGE, aux tarifs suivants :

- Frais de dossier / lot TTC : 5€
- Frais de stockage et d'assurance / lot TTC :

- 1€ / jour, les 4 premiers jours ouvrés
- 1€ / 5€ / 10€ / 20€ / jour, à partir du 5e jour ouvré, selon la nature du lot *

Les frais de magasinage sont offerts pour les lots pris en charge par DROUOT TRANSPORT ** ; dans les 10 jours suivant la vente. DROUOT MAGASINAGE • 01 48 00 20 18 ou 01 48 00 20 56 • magasinage@drouot.com

6 bis, rue Rossini 75009 Paris 3e sous-sol • du lundi au samedi de 9h à 10h et de 13h à 18h

Attention : les lots ne sont remis que sur présentation du bordereau de vente acquitté, et/ou de l'étiquette de la vente.

* Sont considérés :

Très petits : les bijoux, les livres, les œuvres sur papier non encadrées dont la taille est inférieure au format A4

Petits : les tableaux mesurant moins de 1,5 x 1,5 m, les lots légers et de petit gabarit

Moyens : les tableaux mesurant plus de 1,5 m, les lots de petit gabarit et lourds

Grands : les lots de grand gabarit et lourds

Volumineux : les lots imposants ou composés de plusieurs lots »

** GEODIS • 01 48 00 22 49 • drouot-transport@drouot.com

- Les lots sont remis par Drouot Magasinage après acquittement total des sommes dues, sur présentation du bordereau acquitté et/ou de l'étiquette de vente.

- Tout objet/lot qui ne serait pas retiré dans un délai d'un an à compter de son entrée au service Magasinage sera réputé abandonné et sa propriété transférée à Drouot Enchère à titre de garantie pour couvrir les frais de stockage.

Défaut de paiement

À défaut de paiement par l'adjudicataire de la totalité des sommes dues, dans le mois qui suit la vente, et après une seule mise en demeure restée infructueuse, TESSIER & SARROU entamera une procédure de recouvrement. L'acheteur sera inscrit au fichier centralisé d'incidents de paiement du SYMEV (www.symev.org) et l'ensemble des dépens restera à sa charge. A compter d'un mois après la vente et à la demande du vendeur, la vente pourra être annulée sans recours possible.

All purchaser should be paid in cash. The buyers will have to pay an additional charge of : 28 % (23,34 % + V.A.T. 20 %).

Orders can be sent by post or telegram and phone during the sale (we will call you). Sufficient notice must be given to the expert (please take account of time difference).

Orders can be placed with M^e TESSIER - M^e SARROU or the Expert, during the viewing. In any case claim, the french text only will be taken in consideration.

EXPORTATION

L'exportation de certains biens hors de France, que cela soit vers un pays membre de la communauté européenne ou non, est subordonnée à la délivrance d'un certificat par le Ministère de la Culture (décret n° 2004-709 modifiant le décret 93-124) qu'il est de la responsabilité de l'adjudicataire de demander. Le fait qu'une autorisation d'exporter soit tardive ou refusée ne pourra pas justifier l'annulation de la vente, ni aucun retard de paiement du montant dû.

SUCCESSIONS • ESTIMATIONS • INVENTAIRES PARTAGES • ASSURANCES • FRANCE ET ÉTRANGER

Nous effectuons les estimations, inventaires d'assurance et les partages de meubles, tableaux, objets d'art et matériel industriel ou commercial sur rendez-vous.

* Spécimen en ivoire d'Elephantidae spp (I/A), écaille de tortue et corail pré-Convention : antérieur au 1er juillet 1947 et conforme au Règle CE 338/97 du 09/12/1996 art.2-Wmc. antérieur au 1er juillet 1975 et conforme aux arrêtés français des 16 août 2016 et du 4 mai 2017.

Pour une sortie de l'Union Européenne, un CITES de ré-export sera nécessaire, celui-ci étant à la charge du futur acquéreur. La délivrance d'un tel document n'est pas automatique. Pour une éventuelle réexportation, il appartiendra à l'adjudicataire de se renseigner - préalablement à tout achat - auprès des douanes du pays concerné, particulièrement s'il s'agit des Etats-Unis ou de la Chine.

TESSIER **TS** SARROU

& Associés

Commissaires-Priseurs

S.A.R.L. - Agrément 2001-014
8, rue Saint-Marc, 75002 Paris - Tél. : 01 40 13 07 79 - Fax : 01 42 33 61 94
E-mail : mail@tessier-sarrou.com - Internet : www.tessier-sarrou.com

ORDRE D'ACHAT / ABSENTEE BID FORM

VENTE AUX ENCHÈRES PUBLIQUES
PARIS • ÉTUDE TESSIER SARROU

VENDREDI 23 AVRIL 2021 - À Drouot

- | |
|--|
| <input type="checkbox"/> ORDRES D'ACHAT
<input type="checkbox"/> ENCHÈRES PAR TÉLÉPHONE |
|--|

Dans le cas où il nous serait impossible de vous joindre au téléphone, veuillez porter les enchères à hauteur de

	€
--	---

Nom et prénom / <i>Name and first name</i>
Adresse / <i>Address</i>
Tél. : bur./office / <i>Tel. dom./home</i>
e-mail

Après avoir pris connaissance des conditions de vente décrites dans le catalogue, je déclare les accepter et vous prie d'acquiescer pour mon compte personnel aux limites indiquées en euros, le ou les lots que j'ai désignés ci-dessous. (Les limites ne comprenant pas les frais légaux).

I have read the conditions of sale printed in this catalogue and agree to abide by them. I grant your permission to purchase on my behalf the following items within the limites indicated in euros. (These limites do not include buyer's premium and taxes).

Références bancaires / Bank references :

Code banque	Code guichet	n° de compte	Clé
<input style="width: 100%;" type="text"/>	<input style="width: 100%;" type="text"/>	<input style="width: 100%;" type="text"/>	<input style="width: 100%;" type="text"/>

LOT N°	DESCRIPTION DU LOT	LIMITE EN €uros

Signature obligatoire :
Required signature

Date :

*Graphiste : Hélène ALLERON • In.alleron@hotmail.fr
Photographe : Christian BARAJA • c.baraja@wanadoo.fr*

Toute reproduction de ce catalogue est interdite



A detailed model of a ship, likely a steamship, is shown from a rear-quarter perspective. The hull is painted in a dark blue or black color, with a red stripe running along the waterline. The name "ASIE BORDEAUX" is printed in gold lettering on the dark blue section. The ship has two propellers, each with five blades, mounted on a green-painted shaft. The upper part of the ship features a white superstructure with a brass railing and several portholes. The model is mounted on a wooden base.

ASIE
BORDEAUX



TS
TESSIER SARROU
& Associés
Commissaires-Priseurs