

Memoria resumen
Fundación ESADE
2008-2009





En Sant Cugat del Vallès se ha emprendido un camino de indudable interés social, económico y empresarial, al servicio del espíritu emprendedor, la internacionalización, la responsabilidad social y la innovación.

En febrero de 2009, se inició la actividad académica en el nuevo campus de ESADE. Se trata de un moderno edificio de 16.500 m², exponente de la arquitectura sostenible, equipado con las últimas tecnologías y adaptado a los requerimientos del Espacio Europeo de Educación Superior.

Cerca de 1.500 alumnos de los programas universitarios de management, procedentes de diversas comunidades españolas y de 38 nacionalidades diferentes, se han incorporado progresivamente al nuevo campus desde entonces, para cursar los programas de Grado en Dirección de Empresas-BBA y los diversos *Masters of Sciences in Management*, así como los programas de doctorado *PhD in Management Sciences* y *Master of Research*. También acoge a diversas cátedras, institutos, centros y grupos de investigación de ESADE.

Junto al nuevo campus, se encuentra ESADE Creapolis, un parque de tercera generación para la creatividad y la innovación empresarial, impulsado por ESADE, junto con Avançsa (Generalitat de Catalunya), el Ayuntamiento de Sant Cugat del Vallès, Caixa Manresa, "la Caixa", Caixa Catalunya, Caixa Sabadell y la Associació Sant Cugat Empresarial. Por primera vez, una escuela de negocios promueve un parque de innovación para que empresas de distintos sectores convivan y compartan experiencias y conocimientos en torno al concepto de *open and cross innovation*.

El nuevo campus académico y ESADE Creapolis configuran un ecosistema singular, que ofrece una propuesta de valor: vivir la experiencia de una comunidad internacional de aprendizaje e innovación.

- ESADE Creapolis se inauguró el 11 de noviembre de 2009, en un acto presidido por Cristina Garmendia, ministra de Ciencia e Innovación.
- El nuevo campus de ESADE en Sant Cugat del Vallès fue inaugurado por los Príncipes de Asturias el 26 de octubre de 2009.

ESADE

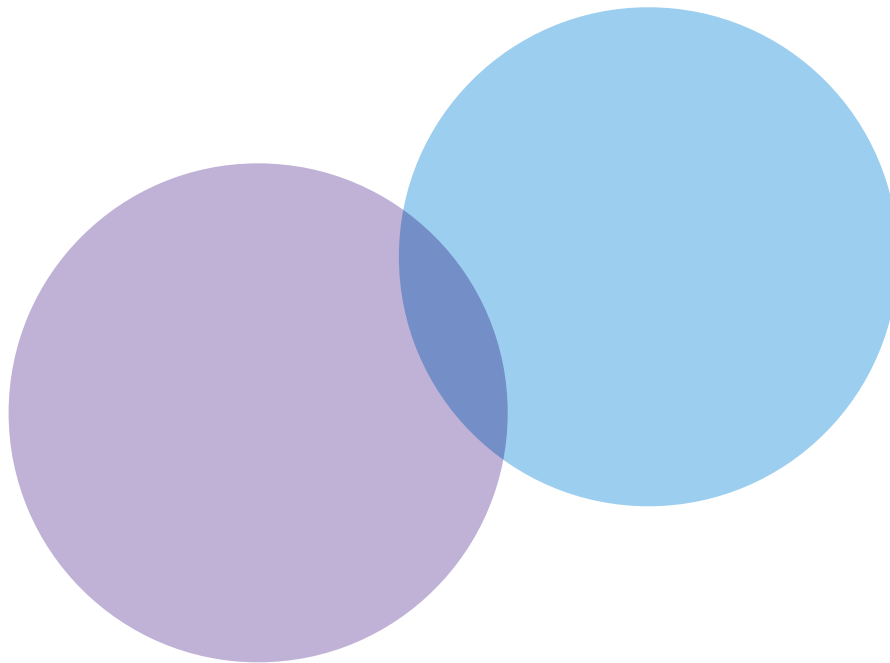
Universidad Ramon Llull

E

Memoria resumen

Fundación ESADE

2008-2009





Los extraordinarios cambios registrados en ESADE se han producido respetando siempre su misión inicial, apostando por la calidad de la enseñanza, por la innovación y por el compromiso con la sociedad.

Pedro Fontana

Presidente de la Fundación ESADE

Tengo el honor de presidir la Fundación ESADE desde mayo de 2009, pero es una institución que llevo muy adentro desde hace muchos años, desde que era un joven estudiante de la carrera de Administración y Dirección de Empresas.

Muchas cosas han cambiado desde aquel momento, no solamente en “esta casa” sino en el mundo, y creo que uno de los puntos fuertes de ESADE ha sido saberse adaptar a la realidad en cada momento. En mi época de estudiante, había un único edificio y una sola carrera, y no teníamos relaciones internacionales. Hoy, ESADE tiene los campus de Barcelona-Pedralbes, Barcelona-Sant Cugat, Madrid y Buenos Aires, en los que se imparten dos carreras, estudios de posgrado y de máster de todo tipo, y es un referente internacional en el ámbito de las escuelas de negocios.

De un modo u otro, siempre he mantenido una estrecha vinculación con “la escuela”, especialmente en los últimos años, colaborando en el Patronato. Por ello, puedo afirmar que los extraordinarios cambios

registrados en ESADE se han producido respetando siempre su misión inicial, apostando por la calidad de la enseñanza, por la innovación y por el compromiso con la sociedad.

Presentar esta Memoria es un honor, máxime si nos referimos a un curso en el que ha tenido lugar la inauguración del nuevo campus de ESADE en Sant Cugat, pues estamos convencidos de que marcará un hito en la historia de nuestra institución. Se trata de un moderno edificio de 16.500 m², dedicados a la investigación y a la formación universitaria en el ámbito del management. Es un buen ejemplo de arquitectura sostenible, equipado con las últimas tecnologías y adaptado a los requerimientos del Espacio Europeo de Educación Superior. Además, se halla situado junto al innovador parque de la creatividad ESADE Creapolis, en un entorno muy propicio para desarrollar una auténtica comunidad internacional de aprendizaje.

Todo ello ha sido fruto de una iniciativa emprendedora con vocación internacional y de una clara apuesta por la innovación, desde un arraigado sentido de la responsabilidad social. Quisiera agradecer sinceramente a todas las personas que lo han hecho posible, por su extraordinaria contribución.

“Inspirando futuros” fue el lema escogido durante el cincuentenario de ESADE. Hoy nos sigue animando a ser una institución universitaria de referencia internacional en los ámbitos de la gestión empresarial y del derecho, para formar a profesionales competentes y ciudadanos responsables.

En estos tiempos de incertidumbre, desde la Fundación ESADE nos gustaría seguir inspirando futuros y que el nuevo campus de Sant Cugat y ESADE Creapolis sean ejemplos de nuestro firme compromiso con el futuro del país y con la mejora de nuestra sociedad.



En ESADE, no pretendemos ser la mejor escuela del mundo; nos interesa mucho más ser una de las mejores escuelas para el mundo

Carlos Losada

Director general

La presente Memoria refleja, a grandes rasgos, el curso 2008-2009: ha sido un buen año académico en prácticamente todos los ámbitos de actuación de ESADE, tanto en términos de calidad formativa y número de alumnos y participantes, como en términos de investigación y de presencia social, así como en términos económico-financieros, a pesar del difícil entorno económico y social en el que nos hallamos inmersos.

Creo que hemos cumplido adecuadamente con las “líneas de fuerza” que inspiran el proyecto de ESADE como institución académica. Así, podemos destacar:

› Las actividades orientadas al desarrollo del espíritu emprendedor y la innovación empresarial. Muchas han sido las iniciativas que se han desarrollado en este ámbito, pero, sin duda, sobresale claramente la entrada en funcionamiento de ESADE Creapolis, un parque empresarial de tercera generación, diseñado para impulsar una forma abierta y colaborativa de innovar por parte de las empresas.

› En referencia a nuestros procesos de internacionalización y de innovación educativa, cabe destacar otro hecho fundamental: la inauguración del nuevo campus de ESADE en Sant Cugat del Vallès, concebido para desarrollar de forma innovadora el nuevo Espacio Europeo de Educación Superior, que nos ha permitido iniciar nuevos “programas Bolonia”, tanto de grado como de posgrado, y configurar un espacio original y único para vivir la experiencia de una comunidad internacional de aprendizaje.

› En lo referente a la investigación y la atracción de talento, se han incrementado los recursos y la actividad orientada a la reflexión y al estudio sobre la responsabilidad corporativa y el desarrollo de liderazgos responsables. También se ha seguido avanzando en la política de incorporación de profesorado internacional y se ha ampliado el número de profesores con plena dedicación.

› En cuanto a la gestión patrimonial, y considerando que la intensa actividad desarrollada se ha realizado en un entorno de incertidumbre y de grave crisis

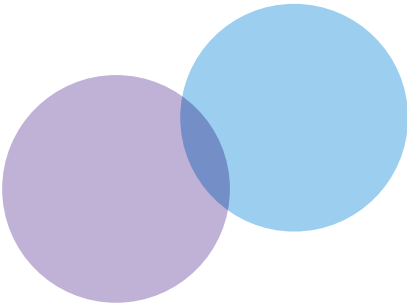
económica, hay que valorar como ejemplar la respuesta de toda la organización ante el plan de ajuste, que se puso en marcha para responder ante posibles dificultades y que nos ha permitido acometer los proyectos previstos y cerrar en positivo el ejercicio.

El curso pasado viene a sumarse a los cincuenta años de vida de ESADE, una institución universitaria que ha inspirado el futuro de cerca de 40.000 antiguos alumnos, que hoy están desarrollando su actividad profesional en más de 100 países del mundo.

Con la mirada puesta en los alumnos y en los participantes que nos acompañan cada curso, queremos continuar inspirando futuros, de acuerdo con los valores que declaramos: actuar con integridad en lo personal, con exigencia en lo profesional y con responsabilidad en lo social.

En ESADE, no pretendemos ser la mejor escuela del mundo; nos interesa mucho más ser una de las mejores escuelas para el mundo.

CONTENIDOS



1
**Datos
relevantes**

Página 8

2
**Misión, valores y
responsabilidad social**

Página 12

3
**Formación
e inserción profesional**

Página 16

4
**Investigación
y conocimiento**

Página 20

5
**Proyección social
y cooperación**

Página 26

6
**Vocación
internacional**

Página 30

7
**Antiguos alumnos.
ESADE Alumni**

Página 36

8
**Personas, estructura
y recursos**

Página 40

9
**Relación con organi-
zaciones y empresas**

Página 46

10
**Comunicación
y publicaciones**

Página 50

Anexo
Actos y prensa

Página 53

INSPIRING FUTURES



Una apuesta decidida por inspirar futuros: ESADE Creapolis y un nuevo campus académico donde interaccionan el mundo universitario y la innovación empresarial.

Acto inaugural del parque empresarial ESADE Creapolis presidido por Cristina Garmendia, ministra de Ciencia e Innovación.

Inauguración del nuevo campus Barcelona-Sant Cugat de ESADE a cargo de los Príncipes de Asturias.



1 DATOS RELEVANTES

12.058 personas han participado en los distintos programas académicos durante el curso 2008-2009.

Business School

7.518 participantes

Unidad de Programas Universitarios

2.038 estudiantes

287 Grado en Dirección de Empresas (BBA)

1.258 Licenciatura y Máster en Dirección de Empresas

165 másteres oficiales en Management (MSc)

90 *PhD in Management Sciences* (España + ESAN Perú)

17 *Master of Research in Management Sciences*

221 alumnos de intercambio

MBA

626 participantes

123 18-Month MBA

75 One-Year MBA

179 Full-Time MBA

249 Part-Time MBA

Executive Education

4.854 participantes

1.238 programas abiertos (España + Argentina)

2.905 programas a medida (España + Argentina)

Executive Masters

711 participantes

57 Máster en Dirección de Marketing y Comercial

68 Máster en Dirección Económico-Financiera

29 Máster en Dirección de Operaciones y Servicios

27 *Executive Master in Marketing & Sales* (Bocconi-ESADE)

159 Máster en Dirección Pública

49 Máster Corporativo en Dirección y Gestión de Empresas

56 *Global Executive MBA*

88 MBA Corporativo para Pricewaterhouse Coopers

178 Executive MBA

Facultad de Derecho

855 estudiantes

161 Grado en Derecho

406 Licenciatura y Máster en Derecho

268 másteres y posgrados en Derecho

Executive Language Center

3.685 alumnos

2.226 alumnos externos de inglés

426 alumnos externos de español

897 alumnos *in-company* de inglés, francés, alemán e italiano

136 alumnos de intercambio que han recibido clases de español



URL Turismo Sant Ignasi

Centro promovido por la Fundación ESADE

216 estudiantes

Publica su propia memoria de actividades < www.tsi.url.edu >

Rankings

MBA

4.º

Mejor MBA del mundo

América Economía

Junio de 2009

6.º

Mejor MBA del mundo

BusinessWeek, octubre de 2008

8.º

Mejor MBA del mundo

Forbes, agosto de 2009

18.º

Mejor MBA del mundo

The Financial Times

Enero de 2009

EXECUTIVE EDUCATION

8.ª

Mejor escuela de negocios del mundo en programas a medida

The Financial Times

Mayo de 2009

10.ª

Mejor escuela de negocios del mundo para empresas latinoamericanas

América Economía

Noviembre de 2008

PROGRAMAS UNIVERSITARIOS

3.º

Máster CEMS por la internacionalidad del programa y de sus participantes

The Financial Times

Septiembre de 2008

16.º

Mejor Máster en Dirección de Empresas de Europa

The Financial Times

Septiembre de 2008

FACULTAD DE DERECHO

1.º

Mejor máster en su especialidad: Derecho Internacional de los Negocios

El Mundo, junio de 2009

2.º

Mejor máster en su especialidad: Asesoría y Gestión Tributaria

El Mundo, junio de 2009

Ingresos 2008-2009

Ingresos totales de las unidades

71 millones de euros

Facultad de Derecho

7,5 millones de euros €

Programas universitarios

de la Business School

15,7 millones de euros

Programas MBA

16 millones de euros €

Executive Education

23,8 millones de euros €

Executive Language Center

3,8 millones de euros

Unidades de apoyo y corporativas

1 millón de euros €

Vicedecanato de Investigación y Conocimiento

3,2 millones de euros

Personal de administración y servicios, y profesorado

313 personas de administración y servicios

Procedencia internacional

16 nacionalidades

Profesorado

127 profesores a tiempo completo

70 % de doctores

1.103 profesores en total

Procedencia internacional

23 nacionalidades

Resumen de prensa

Impactos en la prensa escrita

4.126 nacional

1.021 internacional €

Artículos de opinión

419 nacional

39 internacional

Número de actos y participantes

Actos públicos organizados

273 €

Participantes

36.434

Proyectos y unidades de investigación

Proyectos de investigación con financiación externa

65 €

Unidades de investigación

20

Número de estudiantes internacionales

Alumnos internacionales matriculados en los programas

1.151

82 nacionalidades

Campus m² de superficie

Campus

Barcelona-Pedralbes

Edificio 1

9.300 m²

Edificio 2

7.475 m²

Edificio 3

12.700 m²

Campus

Barcelona-Sant Cugat

16.260 m²

Campus

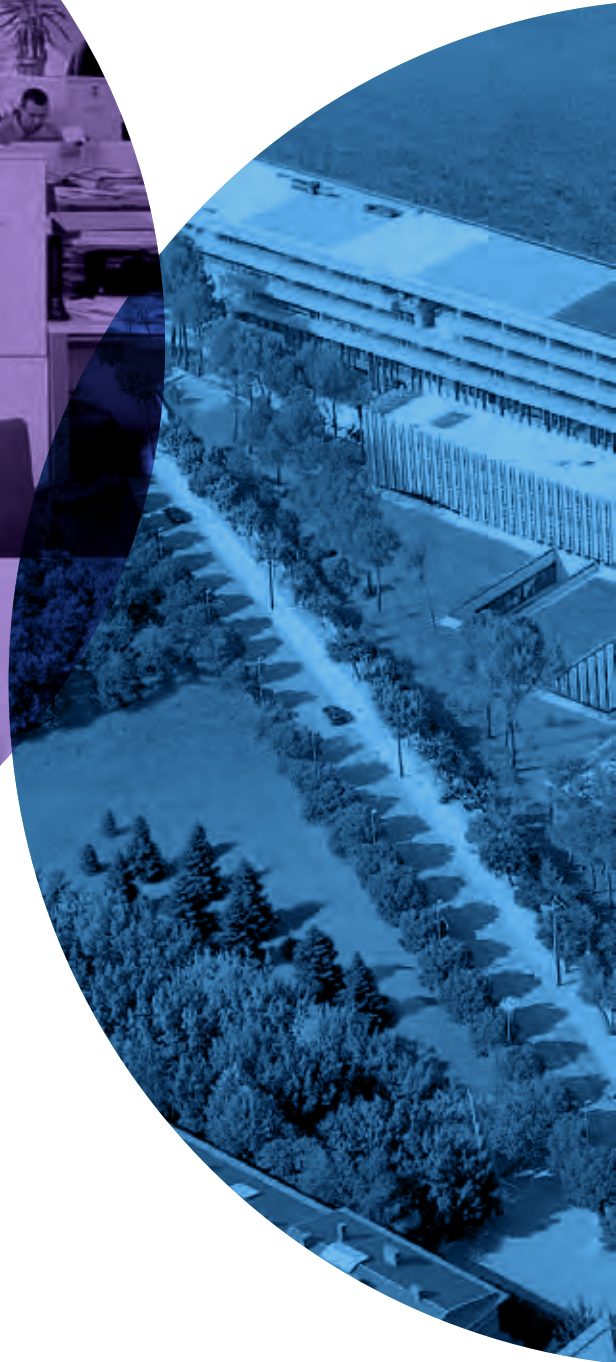
Madrid

2.500 m²

Campus

Buenos Aires

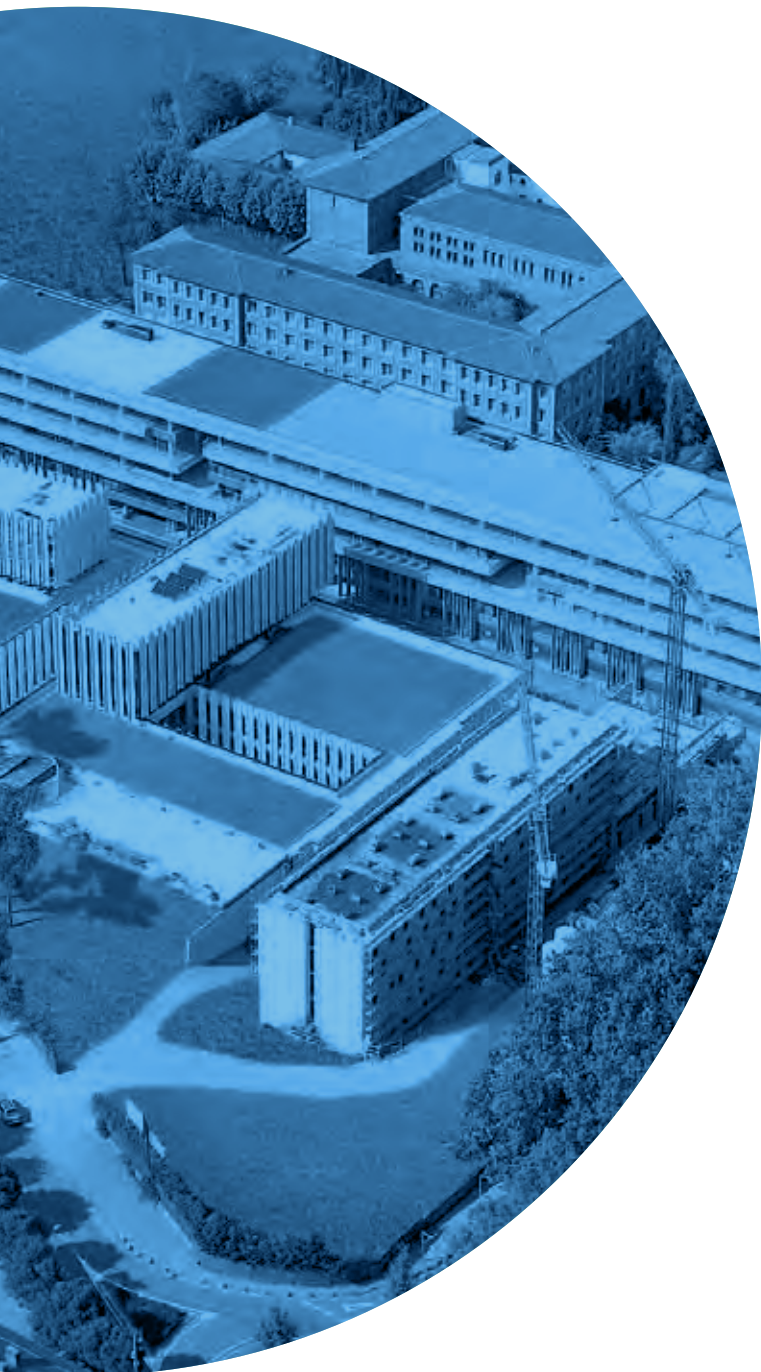
1.487 m²



Responsabilidad social significa compromiso con la innovación educativa y la innovación empresarial, en un entorno colaborativo y en espacios pensados con criterios de sostenibilidad y accesibilidad.

ESADE Creapolis dispone de oficinas de nueva generación con espacios totalmente exteriores, con luz y ventilación naturales.

El campus está ubicado junto al Parque Natural de Collserola y cuenta con una cubierta ecológica que permite reducir el consumo de climatización.



**RESPONSABILIDAD
SOCIAL Y
SOSTENIBILIDAD**

2 MISIÓN, VALORES Y RESPONSABILIDAD SOCIAL

ESADE es una institución académica universitaria independiente, sin ánimo de lucro, creada en 1958, en Barcelona, por iniciativa de un grupo de empresarios y de la Compañía de Jesús. Desde 1995, forma parte de la Universidad Ramon Llull.

Nuestros valores*

La comunidad de ESADE se compromete a la promoción de un conjunto de valores coherentes con la calidad humana y la excelencia académica y profesional, valores que quiere poner al servicio de la sociedad local y global en la que se inserta.

1 > Actuar con integridad en el trabajo académico y profesional.

Significa comportarse, incluso en circunstancias difíciles, de forma comprometida con valores fundamentales como el rigor y el esfuerzo en el desempeño, la honradez, el espíritu crítico, la equidad y el sentido de responsabilidad.

2 > Respetar a los compañeros, a todas las personas y a uno mismo y ser sensible a la situación concreta de los demás.

Significa reconocer la dignidad de todas las personas y ser una persona capaz de acompañar y ayudar a los demás cuando lo necesiten, colaborando así a construir un mundo más justo y humano.

3 > Valorar positivamente la diversidad y aprender de las diferencias entre personas, ideas y situaciones.

Significa comprender que las diferencias de género, estatus socioeconómico, origen étnico, cultura, lengua, religión, orientación sexual, cualidades físicas u otras son oportunidades enriquecedoras para aprender acerca de otras personas, del mundo y de uno mismo.

4 > Buscar, compartir y contribuir al bien común de la comunidad de ESADE.

Significa ser consciente de que la obtención del propio bien no puede desligarse del bien de toda la comunidad y se refleja en actitudes de respeto y responsabilidad hacia la comunidad.

5 > Asumir responsabilidades y compromisos al servicio de una sociedad más justa.

Significa comprender no sólo lo que la realidad “es” de hecho, sino también lo que “debería ser” de acuerdo con la justicia, valor fundamental expresado en la Declaración Universal de los Derechos Humanos.

* De la Declaración de Valores de la Comunidad de ESADE, aprobada por el Patronato de la Fundación ESADE el 24 de enero de 2008, con el informe previo favorable de los órganos de dirección, y después de un proceso abierto a la participación del profesorado, del personal de administración y servicios, y de los representantes del alumnado.

Misión

La misión de ESADE es impulsar la docencia y la investigación en los ámbitos de la dirección de empresas y del derecho, a fin de contribuir a la formación científica, social y humana de personas que se caractericen por un elevado nivel de competencia profesional y por una plena conciencia de su responsabilidad en el desarrollo de una sociedad que promueva la dignidad de las personas, en el marco de las tradiciones humanista y cristiana, y en un contexto de diálogo intercultural.

Razón de ser

ESADE, como institución académica universitaria, está comprometida con su razón de ser para impulsar la docencia y la investigación en los ámbitos de la dirección de empresas y del derecho, a fin de:

Formar a personas con el más alto nivel de competencia profesional y con un claro perfil internacional, conscientes de sus responsabilidades como ciudadanos y como profesionales. Para ello, aborda el proceso pedagógico desde una perspectiva global e integral, como un servicio a la persona y a la sociedad.

Crear y difundir conocimiento, a partir del estudio crítico del saber existente y de una investigación de alto rigor científico y de relevancia nacional e internacional.

Favorecer el debate social, con información y propuestas sobre temas relevantes y prioritarios para el futuro, a fin de contribuir desde su independencia a la transformación de la sociedad hacia cotas más elevadas de justicia y libertad.

La responsabilidad social (RSE) de ESADE

En enero de 2009 se empezó a trabajar en la formalización de una política interna de RSE para profundizar en la cultura de la responsabilidad social y adoptar una estrategia transversal e integradora de los impactos que se generan sobre las personas, el medio ambiente y la sociedad. Nuestra concepción de la responsabilidad social no aparece ahora de nuevo, sino que forma parte del ser institucional desde la fundación de ESADE hace más de cincuenta años.

Líneas de actuación

Tras un primer informe de diagnóstico en el que se examinaban las cuestiones relacionadas con la identidad, las personas, la organización y su funcionamiento, el servicio prestado y las relaciones con la comunidad y con el entorno medioambiental, se elaboró un Plan de acción de RSE con cinco líneas de actuación:

1 › Sensibilizar y promover la adopción de conductas y hábitos (alumnado, PAS y profesorado) acordes a una visión de la organización y a una praxis **más sostenibles**.

4 › Desarrollar un programa de acción social de carácter institucional dirigido a una fundación u ONG de referencia, que nos permita vincular e involucrar a personas y grupos de nuestra comunidad, ofreciendo distintas posibilidades de colaboración.



2 › Mejorar la operativa de los servicios, equipamientos e instalaciones para alcanzar un **uso más racional** de los recursos disponibles.

5 › Favorecer y mejorar la transparencia y la rendición de cuentas de la organización. Dar visibilidad a la puesta en práctica de la misión y los valores en las políticas y actuaciones de ESADE.

3 › Vincular la política de RSE y la política de proveedores de ESADE teniendo en cuenta, para su selección y homologación, criterios socialmente responsables.

CONVIVENCIA Y DIVERSIDAD



En ESADE, la diversidad es una seña de identidad: se aprende de las diferencias entre personas, ideas y situaciones.

ESADE Creapolis cuenta con distintos espacios informales que promueven la relación y la interacción entre las empresas residentes, así como su descanso.

Biblioteca, lugares de trabajo, cafeterías, zonas verdes, áreas de ocio... Éstos son algunos de los espacios que promueven la convivencia entre los estudiantes del campus de Sant Cugat.



3 FORMACIÓN E INSERCIÓN PROFESIONAL

ESADE impulsa un proyecto formativo propio, centrado en una visión holística y humanista de la persona, para promover la competitividad y el desarrollo responsable de las organizaciones.

Facultad de Derecho

Licenciatura y Máster en Derecho y Grado en Derecho

Número total de estudiantes
567

Participantes en intercambios internacionales

14 alumnos propios
42 alumnos de acogida

Tiempo en encontrar el primer empleo

El 75 % de los alumnos
encuentran trabajo antes
de finalizar la carrera.

Másteres y posgrados en Derecho

Número total de estudiantes
268

Procedencia internacional
18 nacionalidades

Jornadas y seminarios de actualización

13 jornadas y seminarios
de actualización

644 participantes



Business School

Licenciatura y Máster en Dirección de Empresas y Grado en Dirección de Empresas-BBA

Número total de estudiantes
1.545

Participantes en intercambios internacionales

167 alumnos propios
208 alumnos de acogida

Tiempo en encontrar el primer empleo

El 55 % de los alumnos
encuentran trabajo antes
de finalizar la carrera.
El 75 % de los alumnos
encuentran trabajo tres meses
después de la titulación.

Masters in Management (MSc)

Número total de estudiantes
165

Participantes en intercambios internacionales

36 alumnos propios

Procedencia internacional
36 nacionalidades

Master of Research in Management Sciences

Número total de estudiantes
17

Procedencia internacional
13 nacionalidades

PhD in Management Sciences

Número total de estudiantes
90 en España y Perú

Procedencia internacional
17 nacionalidades

Hechos relevantes del curso 2008-2009

› En febrero se inició la actividad del **nuevo campus de ESADE en Sant Cugat del Vallès**.

Cerca de 1.500 alumnos de 40 países de procedencia se incorporaron al nuevo campus, diseñado y planificado para impartir formación siguiendo los criterios del Espacio Europeo de Educación Superior (EEES).

› La Facultad de Derecho inició su colaboración en el **Center for Transnational Legal Studies** (CTLS), con sede en Londres, junto con otras universidades como Georgetown University Law Center, Freie Universität Berlin, University of Fribourg, King's College London,

University of Melbourne, Univesidade de São Paulo y University of Toronto.

› Primer curso de los nuevos títulos de Grado y Máster en Derecho y Grado en Dirección de Empresas - BBA, de la Universidad Ramon Llull, con 161 y 287 alumnos, respectivamente.

› Graduación de la primera promoción del **Global Executive MBA**, programa conjunto entre Georgetown University (McDonough School of Business y Walsh School of Foreign Service) y ESADE, que consta de seis módulos de formación, de once

días cada uno, y que se imparte en distintas ciudades del mundo: Washington, Barcelona, São Paulo, Buenos Aires, Bangalore, Madrid, Moscú y Nueva York. El programa contó con 37 participantes, procedentes de cuatro continentes.

› Segunda edición del programa **Corporate Social Responsibility: Strategic Integration and Competitiveness**, fruto de la colaboración entre ESADE y la Stanford Graduate School of Business. Se realizó en Barcelona en el mes de abril y contó con participantes de distintas nacionalidades, que lo valoraron de forma muy positiva.

› Lanzamiento del nuevo **Programme for Leadership Development** (PLD), junto con la Deusto Business School (Universidad de Deusto), con ediciones en Bilbao y San Sebastián, con profesorado compartido y a partir de la realización de un módulo en Barcelona.

› Exitoso lanzamiento del **nuevo formato del MBA**, con un notorio aumento de solicitudes, y la apuesta por la flexibilidad, que posibilita su realización en 12, 15 o 18 meses, pero con el mismo número de créditos para todos los participantes.

MBA

Número total de estudiantes
626

Número de graduados por programa
241

50 18-Month MBA
27 One-Year MBA
116 Part-Time MBA
48 Full-Time MBA

Procedencia internacional
56 nacionalidades

Participantes en intercambios internacionales
45 alumnos propios
74 alumnos de acogida

Tiempo en encontrar el primer empleo
A los tres meses de la graduación, el **81 %** de los participantes del Full-Time ya ha encontrado trabajo.

Executive Education

Número total de participantes
4.143

1.238 participantes en cursos abiertos

2.905 participantes en cursos a medida

Nivel de satisfacción de los participantes
4,1 (sobre 5)

Nivel de satisfacción de las empresas
4,2 (sobre 5)

Nuevos Grados en Derecho y en Dirección de Empresas - BBA

Executive Masters

Número total de participantes
711

Número de graduados por programa
322

51 Máster en Dirección de Marketing y Comercial

27 Máster en Dirección de Operaciones y Servicios

42 Máster en Dirección Económico-Financiera

43 Máster en Dirección Pública

20 Máster Corporativo en Dirección y Gestión de Empresas

50 Executive MBA

31 Executive MBA Madrid

36 Global Executive MBA

22 Executive Master in Marketing & Sales

Executive Language Center

Executive Language Center

Número total de participantes
3.685 alumnos

2.226 alumnos externos de inglés

426 alumnos externos de español

897 alumnos *in-company* de inglés, francés, alemán e italiano

136 alumnos de intercambio que han recibido clases de español

Número total de horas de clase en inglés, francés, alemán e italiano
48.307 horas

Nivel de satisfacción
8,0 (sobre 10) de los cursos
9,3 (sobre 10) del profesorado

INNOVACIÓN Y CREATIVIDAD



La investigación y la innovación, desarrolladas en tiempos y espacios privilegiados y con actores de primer nivel, son el mejor estímulo para la creatividad.

Muchas iniciativas e ideas surgen de la convivencia e interacción de empresas y personas muy diversas en espacios adaptados para llevar a cabo sesiones de innovación.

Las nuevas instalaciones se han diseñado siguiendo las directrices europeas del Plan Bolonia para fomentar un aprendizaje dinámico y participativo.



4 INVESTIGACIÓN Y CONOCIMIENTO

ESADE realiza una investigación de relevancia para la comunidad académica internacional y para nuestros *partners* en los ámbitos específicos del management y del derecho.

Programa de doctorado

Alumnos del programa PhD

90

49 ESADE

41 ESADE - ESAN - Perú

Alumnos del programa MRes

17

Nivel de internacionalización

20 nacionalidades

Publicaciones propias

ESADE KnowledgeBriefings

Research Yearbook 2008-2009

Boletines de investigación

4 ediciones anuales

Informe Económico de ESADE

Producción académica

Journals

45 artículos en *journals* indexados

35 artículos en otros *journals* relevantes

Libros y capítulos de libros

37 libros

35 capítulos de libros

2 revisiones de libros

Contribuciones científicas

77 contribuciones en congresos

139 conferencias

4 *working papers*

20 casos

10 monografías

9 tesis doctorales

33 contribuciones en programas doctorales

6 *awards* (premios)

Recursos humanos

Personas involucradas en la investigación

138

20 unidades de investigación, 6 de las cuales reconocidas en 2009 por la Generalitat de Catalunya como grupos de investigación de Catalunya

57 profesores participan en unidades de investigación

18 investigadores

59 ayudantes de investigación

4 técnicos y directores de investigación

Proyectos de investigación

78 proyectos

18 proyectos nacionales competitivos

11 proyectos internacionales competitivos

9 proyectos con financiación pública, no competitiva

36 proyectos con financiación privada, no competitiva

4 proyectos con financiación privada, competitiva



Unidades de investigación

A) De nueva creación en 2008-2009:

Grupo de Investigación en Economía y Finanzas > GREF

Promueve la investigación en los campos de las finanzas y la economía, que abarcan una amplia gama de áreas de macroeconomía y economía internacional, finanzas corporativas, gestión de riesgo y mercados de capitales.

El principal objetivo del GREF es facilitar la creación y difusión de la investigación de alta calidad en ESADE y, al mismo tiempo, aumentar su visibilidad y relevancia para la comunidad académica en general.

Las principales áreas de investigación son:

- > Microestructura del mercado
- > Investigación contable en mercados de capital
- > Finanzas corporativas
- > Riesgo de crédito
- > Diferencias de productividad
- > Crecimiento y políticas públicas
- > Excedentes (*spillovers*) internos e internacionales

INVESTIGADORA PRINCIPAL:
ARIADNA DUMITRESCU

Grupo de Investigación en Consumo y Marca > GRECOMAR

Recientemente creado, quiere ser un referente en la investigación y el conocimiento de la gestión y el consumo de las marcas, con el valor añadido de adoptar una aproximación transcultural a este ámbito de investigación. Así pues, la razón de ser del grupo es:

- > Entender los procesos de creación y gestión de las marcas.
- > Investigar los procesos de compra y uso de las marcas por parte de los consumidores.
- > Incorporar una perspectiva transcultural en busca de la gestión y el consumo de las marcas, poniendo un énfasis especial en las diferencias entre los países de rápido crecimiento y los más desarrollados.

Sus tres líneas de investigación son:

- > Gestión de marca
- > Conducta del consumidor
- > Marketing internacional / transcultural

INVESTIGADOR PRINCIPAL:
ORIOL IGLESIAS

Instituto de Probática y Derecho Probatorio > IPDP

Instituto muy vinculado a la Facultad de Derecho de ESADE, cuyos principales objetivos son:

- > El análisis de los problemas teóricos y prácticos de la probática y el derecho probatorio.
- > La formación de los profesionales relacionados con la Administración de Justicia en esta área de conocimiento
- > Fomento de la investigación.

Sus dos líneas de investigación son:

- > Línea de investigación en la prueba civil

DIRECTORES: XAVIER ABEL LLUCH
Y JOAN PICÓ JUNOY
INVESTIGADOR PRINCIPAL:
XAVIER ABEL LLUCH

- > Línea de investigación en prueba penal

DIRECTORES: MANUEL RICHARD
GONZÁLEZ Y XAVIER ABEL LLUCH
INVESTIGADOR PRINCIPAL:
MANUEL RICHARD GONZÁLEZ



4 INVESTIGACIÓN Y CONOCIMIENTO

B) De creación anterior a 2008-2009:

Cátedra Liderazgo y Gobernanza Democrática

Tiene la vocación de promover un foro de diálogo permanente entre las organizaciones (empresas, administraciones, ONG) y los actores (empresarios, directivos, representantes políticos, sociales, cívicos, sindicales, etc.) que en la actualidad asumen de forma comprometida y responsable los desafíos de gobernar un mundo a la vez global y local.

Asimismo, asume el reto de estudiar y promover formas innovadoras de liderazgo en entornos complejos. Estudia el liderazgo para el progreso, el bienestar y la cohesión en la sociedad contemporánea, con un triple enfoque: empresarial, social y político, analizando también los respectivos marcos institucionales.

DIRECTOR: ÀNGEL CASTIÑEIRA

Cátedra de Gestión del Diseño

Sus actividades de investigación se basan en el estudio de las implicaciones económicas de la inversión en diseño de las empresas; el análisis de los distintos modelos de gestión empresarial del diseño; el estudio de la cultura corporativa de las empresas orientadas al diseño y la relación con la orientación al mercado, el papel del diseño en la creación de marcas y las relaciones del diseño con la responsabilidad social de la empresa. También estudia las oportunidades empresariales del diseño para todos (*inclusive design* o *universal design*). Así mismo, cuenta con una nueva actividad de estudio: la metodología del diseño (*design thinking*) como herramienta de innovación no tecnológica.

DIRECTOR E INVESTIGADOR PRINCIPAL: JORDI MONTAÑA

Instituto de Innovación Social > IIS

Fomenta y apoya la investigación dirigida a la promoción de las habilidades del management en el tercer sector. Con dicho propósito, los distintos programas que desarrolla se centran en el estudio de tres líneas fundamentales: la integración de la RSE en la estrategia de la empresa y la relación con los grupos de interés, el liderazgo y la gestión de las ONG, y los *entrepreneurships* sociales.

El Grupo de Investigación en Responsabilidad Social de la Empresa (GRRSE), vinculado al IIS, investiga los procesos de redefinición estratégica de las relaciones entre la empresa y sus grupos de interés como eje fundamental de la reflexión sobre la responsabilidad de las empresas en la sociedad. Tiene el reconocimiento oficial de la Generalitat como grupo de investigación emergente de Catalunya (2009).

DIRECTOR: IGNASI CARRERAS
INVESTIGADOR PRINCIPAL: DANIEL ARENAS

Instituto de Estudios Laborales > IEL

Es un centro investigador que orienta su actividad a la generación de conocimiento científico y técnico de los entornos laborales que facilitan la generación de valor añadido a partir del conocimiento de las personas.

El IEL trabaja y estudia cómo avanzar hacia la sociedad del conocimiento, con un modelo de empleo basado en la cualificación profesional, en la calidad de vida, en el respeto a la dignidad del trabajo y en un entorno de crecimiento sostenible.

DIRECTOR: CARLOS OBESO
INVESTIGADOR PRINCIPAL: SIMON DOLAN

Instituto de Gobernanza y Dirección Pública > IGDP

Su misión se fundamenta en un decidido compromiso con la innovación y la gestión en el sector público. La perspectiva del management público aporta instrumentos y, sobre todo, valores que resultan imprescindibles: la receptividad, la orientación al servicio del ciudadano/cliente, la responsabilidad por los resultados, la transparencia y la rendición de cuentas.

El Grupo de Investigación en Liderazgo e Innovación en la Gestión Pública (GLIGP), vinculado al IGDP, investiga en el marco teórico de la gobernanza en torno a dos grandes ejes temáticos: el liderazgo público democrático como dinamizador del desarrollo institucional y el análisis de redes, la transversalidad, las colaboraciones y los partenariados en la innovación de la gestión pública. Cuenta con el reconocimiento oficial de la Generalitat como grupo de investigación consolidado de Catalunya (2009).

DIRECTOR: FRANCISCO LONGO
INVESTIGADORA PRINCIPAL: TAMYKO YSA

Instituto de Iniciativa Emprendedora > IIE

Fomenta la investigación relevante y rigurosa en *entrepreneurship*. Sus áreas de investigación son la creación de empresas, las mujeres emprendedoras, el *entrepreneurship* i el *intrapreneurship* corporativos, la creatividad, el crecimiento y la internacionalización; las finanzas emprendedoras y las empresas familiares.

El Grupo de Investigación en Iniciativa Emprendedora (GRIE), vinculado al IIE, pretende contribuir al conocimiento sobre el *entrepreneurship* con la expectativa de promover la creación de empresas sostenibles e innovadoras. Cuenta con el reconocimiento oficial de la Generalitat como grupo de investigación consolidado de Catalunya (2009).

DIRECTORA: M. LUISA ALEMANY
INVESTIGADOR PRINCIPAL: MARCEL PLANELLAS

Survey Research Center > SRC

Trabaja en el área de la metodología de investigación de las ciencias sociales, desde el diseño hasta la publicación de los resultados, mediante una perspectiva cuantitativa y cualitativa. Su investigación se caracteriza porque hace especial hincapié en los aspectos relacionados con la medición.

El Catalan Center for Survey Research and Applied Statistics, vinculado al SRC, desarrolla investigación metodológica aplicada a los campos de la administración de empresas y de la salud. Tiene el reconocimiento oficial de la Generalitat como grupo de investigación consolidado de Catalunya (2009).

DIRECTOR E INVESTIGADOR PRINCIPAL: JOAN MANUEL BATISTA

Centro ESADE de Industrias Culturales > CEIC

Su investigación profundiza en temas claves para la gestión de las empresas e instituciones culturales y creativas desde la perspectiva y las necesidades del liderazgo y del *entrepreneurship*. Su vocación es impulsar la gestión a través de la formación, la asesoría, la divulgación y la investigación científica y social, con rigor intelectual, sentido crítico y excelencia académica.

DIRECTOR: JOSÉ M. ÁLVAREZ DE LARA

Centro de la Marca

Su objetivo es realizar una investigación rigurosa, útil y valiente que dé respuesta a problemas relevantes y facilite los procesos de toma de decisiones sobre las marcas. Crear nuevo conocimiento en torno a las marcas y su gestión, y divulgar dicho conocimiento tanto en el ámbito empresarial como académico.

La investigación del centro abarca dos ámbitos principales: dirección y estrategia de marca, por una parte, e investigación temática sobre su aplicación, por otra.

DIRECTOR: JOSEP M. OROVAL

Observatorio de la Empresa Multinacional Española > OEME

Su objetivo es ser un centro de referencia para el estudio de las oportunidades y los retos que afectan a las empresas en fases avanzadas de internacionalización. Pretende contribuir a la identificación y difusión de “buenas prácticas”, en estrecha colaboración con las propias empresas, y se plantea como una plataforma abierta al intercambio de experiencias y conocimientos entre las empresas y las instituciones que impulsan proyectos de inversión exterior.

DIRECTOR: XAVIER MENDOZA
INVESTIGADOR PRINCIPAL: PERE PUIG

Grupo de Investigación en Aprendizaje, Conocimiento y Organización > GRACO

Es un grupo multidisciplinar que promueve la investigación empírica, en continua interacción con las empresas. Estudia cómo es creado el conocimiento en las organizaciones y cómo se generan los procesos de innovación y cambio organizacional.

Las líneas de investigación estratégicas del GRACO son la investigación y la gestión de la innovación; la transferencia del conocimiento; el conocimiento en las organizaciones, y la investigación en las relaciones interorganizacionales y las redes.

Recibió el reconocimiento oficial de la Generalitat como grupo de investigación consolidado de Catalunya (2009).

INVESTIGADORA PRINCIPAL: ELENA BOU

Grupo de Investigación en Ingeniería del Conocimiento > GREC

Grupo en el que participan investigadores de ESADE y de la Universitat Politècnica de Catalunya. La multidisciplinariedad del grupo ha permitido trabajar tanto en investigación básica como en investigación aplicada. Su actividad principal se centra en la investigación y el desarrollo de técnicas en el área de la inteligencia artificial.

Los objetivos de investigación del GREC en ESADE giran en torno a dos ejes: el desarrollo de metodologías propias de la inteligencia artificial en entornos no estructurados (información incompleta, imperfecta y/o imprecisa), y la aplicación de estas metodologías en campos relacionados con la toma de decisiones, las finanzas y el marketing. Recibió el reconocimiento oficial de la Generalitat como grupo de investigación consolidado de Catalunya (2009).

INVESTIGADORA PRINCIPAL: NÚRIA AGELL

Grupo de Investigación en Gestión de Empresas Turísticas > GRUGET

Tiene como objetivo generar conocimiento en el campo de la gestión sostenible de empresas o destinos turísticos, y favorecer el intercambio entre todos los agentes que participan, con una firme vocación a favor de la innovación y la internacionalización. El grupo es multidisciplinar y global, y, por tanto, las colaboraciones externas son internacionales. Sus áreas de investigación son: el marketing social, la innovación, la gestión de la calidad y los indicadores de gestión.

INVESTIGADORA PRINCIPAL: MAR VILA

Business Network Dynamics > BuNeD

Actualmente, un factor determinante de la ventaja competitiva de las empresas son las redes interorganizacionales en las que participan. La investigación del grupo se centra principalmente en el estudio de cómo las organizaciones establecen, construyen y gestionan las redes de negocio con sus *partners*, estudiando también las dinámicas de desarrollo, crecimiento y declive de dichas redes.

El grupo realiza distintos niveles de análisis (grupo, empresa y sector), desde una perspectiva pluridisciplinar: operaciones, cadena de suministros, sistemas de información, marketing y teoría de las organizaciones. Utiliza modelos y métodos desarrollados para el análisis de redes sociales: escalas multidimensionales, análisis de conglomerados, técnicas de representación gráfica y análisis redundante y multinivel.

INVESTIGADORA PRINCIPAL:
CRISTINA GIMÉNEZ



ESADE es pionera en la creación de un parque de innovación pensado para que empresas de diversos sectores interactúen bajo la fórmula de Open&Cross Innovation.

ESADE Creapolis es un ecosistema de alto rendimiento para acelerar la innovación de las empresas.

Los estudiantes desarrollan prácticas, *internships* y *study tours* en un modelo innovador de cooperación universidad-empresa.



COOPERACIÓN

5 PROYECCIÓN SOCIAL Y COOPERACIÓN

ESADE promueve el debate en temas de interés social y económico aportando reflexiones de utilidad ante los retos globales. La institución también fomenta diversas iniciativas de cooperación y voluntariado.

Principales actos e iniciativas

Exposiciones

“HACER HACER”

Exposición sobre la historia del management en CaixaForum (Madrid) que fue visitada por más de 35.000 personas.

Reconocimientos

- › ESADE recibió la Medalla de Honor de Barcelona con motivo de su 50 aniversario.
- › El Gobierno de la Generalitat concede a ESADE la Placa al trabajo President Macià 2009 en la categoría de responsabilidad social de la empresa.
- › ESADE recibió la distinción de la Cámara de Comercio, Industria y Navegación de Barcelona con motivo de su 50 aniversario.

Reuniones internacionales en ESADE

25 Congreso EGOS: “Passion for Creativity and Innovation” ESADE acoge la mayor conferencia europea sobre management con la participación de 1.350 profesores, de 45 países distintos.

Actos públicos más relevantes

Acto de apertura del curso 2008-2009

con la lección inaugural de Miguel Ángel Fernández Ordoñez, gobernador del Banco de España.

III Jornada de reflexión-debate:

“Liderazgo político y liderazgo intelectual”. Sant Benet de Bages (Barcelona)

Presentación de la colección Biblioteca de Gestión,

que se inaugura con el libro de la serie ESADE Fondo *La mano visible. La revolución de la gestión en la empresa norteamericana*, de Alfred D. Chandler.

Convocatoria social por la educación en Catalunya.

La sociedad civil catalana se reúne en ESADE y se compromete con la mejora del sistema educativo.

Conferencia a cargo del superior general de la Compañía de Jesús.

El padre Adolfo Nicolás, en su primera visita a España, pronunció en ESADE la conferencia “Misión y universidad: ¿qué futuro queremos?”

Conferencia de Hans Gert Pöttering, presidente del Parlamento Europeo, titulada: “Los desafíos de la Unión Europea de cara a las elecciones al Parlamento Europeo”.

Acto en memoria de Luis de Sebastián.

“Una persona que proporcionaba sentido a las cosas”. La comunidad de ESADE homenajea a Luis de Sebastián, fallecido el 26 de mayo de 2009.



“La docencia realmente práctica ha de orientarse a la formación de buenos profesionales que, siendo técnicamente competentes, sepan descubrir y vivir el sentido social de toda profesión: el servicio experto a la sociedad en un campo concreto. [...] Una profesionalidad que no sólo se adapta al mundo tal como es, sino que “aspira” a transformarlo, haciéndolo más humano [...] Formar a personas en la “utilidad”, formar a personas “útiles”, es quizás formar a servidores. No formar a los mejores del mundo, sino formar a los mejores para el mundo. En consecuencia, la excelencia de un profesional se mide, ante todo, con el parámetro del mayor servicio a la familia humana.”

P. ADOLFO NICOLÁS

Colaboración
con la campaña
"Rosas contra
el olvido"
23 de abril
de 2009

Cooperación y voluntariado

Programas de voluntariado local

Los alumnos colaboran con colectivos en riesgo de exclusión social realizando distintas actividades, como clases de refuerzo, clases de informática o asesoramiento jurídico. Durante el curso 2008-2009, han participado en el programa 21 alumnos de Derecho y 33 de Dirección de Empresas, y han colaborado con 8 entidades sociales.

Instituto de Innovación Social

Programas de formación ESADE - Fundación "la Caixa"

Estos programas pretenden ayudar a los participantes a ser líderes más efectivos en la gestión de sus entidades y contribuir así a la mejora de la sociedad.

- › Dirección y gestión de ONG
- › Liderazgo e innovación social para ONG
- › CSR, *Strategic Integration and Competitiveness*
- › Negocios socialmente inclusivos

SUD

El Servicio Universitario para el Desarrollo (SUD) ha participado, por séptimo año consecutivo, en distintos proyectos de desarrollo en Iberoamérica, como el estudio de viabilidad de unas cooperativas, un plan de reestructuración de servicios municipales, el asesoramiento en centros de desarrollo empresarial, etc.

Número total de proyectos:
18 en los siguientes países:

- › Bolivia: 2
- › El Salvador: 2
- › Guatemala: 7
- › Honduras: 1
- › Nicaragua: 6

38 alumnos de Dirección de Empresas y Derecho han participado en el SUD durante este curso

Alumni Solidario

El objetivo es utilizar la experiencia, la capacidad de gestión y el deseo de contribuir a la sociedad de los antiguos alumnos de ESADE en beneficio de organizaciones del tercer sector.

Consultores solidarios:

10 proyectos

74 antiguos alumnos voluntarios

Entidades participantes:

BARCELONA:

- › Acció Solidària contra l'Atur
- › Fundació Gaspar de Portolà
- › Amics de la Gent Gran
- › Fundació Icaria Acció Social
- › Fundació Natura
- › Fundació Xamfrà Sant Miquel

MADRID:

- › Entreculturas
- › Unicef
- › Fundación Chandra

LLEIDA:

- › Fundació Lleida Solidària

Cine-fórum:

Para promover la reflexión y sensibilización social se organiza un ciclo con proyecciones de películas y fórum posterior.

Relación y colaboración

ESADE es miembro activo de numerosas asociaciones y entidades, entre las que cabe destacar:

- › Asociación Española de Escuelas de Dirección de Empresas (AEEDE)
- › Innovation Board (Science Business), *think tank* para promover la innovación en Europa
- › UNIJES (federación de centros universitarios de la Compañía de Jesús)
- › United Nations Global Compact - Pacto Mundial España
- › Foro de Marcas Renombradas Españolas
- › European Sustainable Investment Forum (EUROSIF)
- › Spainsif - foro español de inversión socialmente responsable

Asimismo, un número significativo de profesores y directivos de ESADE participan activamente en consejos de administración, patronatos, juntas de gobierno, consejos asesores, etc., de diversas empresas, asociaciones profesionales, entidades públicas, fundaciones y organizaciones no lucrativas, tanto nacionales como internacionales.

INTERNACIONALIZACIÓN



Un ecosistema internacional de innovación y aprendizaje para hacer realidad el Espacio Europeo de Educación Superior.

En ESADE Creapolis conviven empresas con espíritu innovador, de diferentes tamaños, distintas nacionalidades y múltiples sectores.

ESADE acoge a estudiantes extranjeros y de diversas comunidades autónomas, configurando un auténtico campus internacional.



6 VOCACIÓN INTERNACIONAL

ESADE es una institución de educación superior global, que promueve la internacionalización de sus actividades, tanto en la docencia como en la investigación.

Internacionalización

ESADE forma parte de un entorno global, y ello se refleja en la internacionalización de sus estudiantes, de su profesorado y personal, de sus *partners* empresariales y académicos, así como en sus diversas iniciativas.

Cabe destacar:

- › La consolidación del enfoque multicampus con la ampliación de las actividades de los campus en Buenos Aires y Madrid, y la inauguración del nuevo Campus Barcelona-Sant Cugat.
- › La apertura de los dos primeros *global centers* de ESADE en São Paulo y Munich, que servirán para acercarse a potenciales estudiantes, fortalecer las relaciones con *partners* académicos, empresas multinacionales, instituciones locales y medios de comunicación.
- › Las relaciones académicas con las principales escuelas y universidades del mundo en las áreas del management y del derecho. La consolidación del ESADE Global Executive MBA, (GEMBA) con la Georgetown University.
- › La extensión de la red de antiguos alumnos a través del desarrollo de *chapters* y delegaciones de ESADE Alumni en 26 países de todo el mundo.

Estudiantes internacionales

Alumnos internacionales matriculados en los programas
1.151

82 países de procedencia

Profesorado internacional del Claustro

19 (15 %)

15 países representados

Personal de administración y servicios internacional

41 (13,10 %)

18 países representados

Participantes en intercambios internacionales

Licenciatura y Máster en Dirección de Empresas

167 alumnos propios
208 alumnos de acogida

Licenciatura y Máster en Derecho

14 alumnos propios
42 alumnos de acogida

Masters in Management (MSc)

36 alumnos propios

MBA

45 alumnos propios
74 alumnos de acogida

Academic International Weeks Abroad

16 en diferentes programas

ESADE Alumni

Antiguos alumnos que viven y trabajan fuera de España
8.000

Presencia internacional

115 países

Chapters internacionales y delegaciones

32



ESADE Campus

1. Campus Barcelona
2. Campus Madrid
3. Campus Buenos Aires

ESADE Global Centers

1. Munich
2. São Paulo

THEMIS Academic Members

1. Freie Universität Berlin.
Berlín, Alemania
2. Université Paris XII. París, Francia
3. Università Commerciale Luigi Bocconi.
Milán, Italia
4. ESADE Law School.
Barcelona, España

Joint Executive Education Programmes

1. McDonough School of Business /
Walsh School of Foreign Service.
Georgetown University,
Washington D.C., Estados Unidos
2. Stanford Graduate School of Business.
Stanford University,
California, Estados Unidos

3. Università Commerciale Luigi Bocconi.
Milán, Italia
4. Universität St. Gallen. St. Gallen, Suiza

CEMS Academic Members

1. Copenhagen Business School.
Copenhague, Dinamarca
2. Corvinus University of Budapest.
Budapest, Hungría
3. École des Hautes Études Commerciales.
París, Francia
4. Escuela de Graduados en Administración
y Dirección de Empresas (EGADE).
Tecnológico de Monterrey, México
5. ESADE Business School.
Barcelona, España
6. Facultad de Economía da Universidade
Nova de Lisboa. Lisboa, Portugal
7. Fundação Getulio Vargas - Escola de
Administração de Empresas de São Paulo.
São Paulo, Brasil
8. Helsinki School of Economics.
Helsinki, Finlandia
9. IAG, Université Catholique de Lovain.
Lovaina, Bélgica
10. Koç University. Istanbul, Turquía
11. MES, London School of Economics.
Londres, Reino Unido
12. Michael Smurfit School of Business.
University College Dublin, Dublín, Irlanda
13. National University of Singapore.
Singapur
14. Richard Ivey School of Business. Uni-
versity of Western Ontario, London, Canadá
15. Norwegian School of Economics and
Business Administration. Bergen, Noruega
16. RSM Erasmus University.
Rotterdam, Países Bajos
17. St. Petersburg State University School
of Management. San Petersburgo, Rusia
18. Stockholm School of Economics.
Estocolmo, Suecia
19. Warsaw School of Economics.
Varsovia, Polonia
20. Università Commerciale Luigi Bocconi.
Milán, Italia
21. Universität St. Gallen. St. Gallen, Suiza
22. Universität zu Köln, Wirtschafts - und
Sozialwissenschaftliche, Colonia, Alemania
23. University of Sydney. Sydney, Australia
24. University of Economics.
Praga, República Checa

25. Wirtschaftsuniversität Wien.
Viena, Austria

CEMS Associate Academic Members

1. Chinese University of Hong Kong.
Hong Kong, China
2. Keio University. Tokio, Japón
3. Tsinghua University. Pekín, China

Main Academic Partners (among others)

1. Georgetown University.
Washington, Estados Unidos
2. Stanford University.
California, Estados Unidos
3. Harvard Business School.
Harvard University, Boston,
Massachusetts, Estados Unidos
4. Babson College.
Wellesley, Massachusetts, Estados Unidos
5. Fudan School of Management.
Fudan University, Shanghai, China
6. Indian School of Business.
Hyderabad, India
7. Guanghua School of Management.
Peking University, China

International Advisory Board

El International Advisory Board de ESADE es un motor esencial para impulsar esta dimensión estratégica de la institución. A través de sus contribuciones, los miembros del Board proporcionan a ESADE su apoyo en tres áreas complementarias e interrelacionadas:

Innovación

Para promover la innovación en los planes de estudios y en la actividad investigadora desde una perspectiva internacional.

Relevancia

Para garantizar que ESADE responde a las necesidades globales actuales y futuras de las empresas y la sociedad.

Impacto

Para dar respuesta al objetivo fundacional e incidir en el futuro desarrollo global de la formación en dirección de empresas.

MIEMBROS

Bernard Castaing

Ex vicepresidente mundial de Beauty Care de Procter&Gamble (Francia)

Xavier Ferran

Partner de Lion Capital (España)

Hanneke C. Frese

Ex directora del Capabilities Group de Zürich International Company (Suiza)

Antonio Garrigues

Presidente del International Advisory Board y presidente de Garrigues Abogados (España)

Michael C. Jensen

Profesor emérito de Harvard Business School (Estados Unidos)

Christine Lagarde

Ministra de Economía, Finanzas y Empleo (Francia)

Alex O. Lendi

Presidente y CEO de Lis Internacional Company (Liechtenstein)

Philippe Louvet

Director de Desarrollo Corporativo y Formación de L'Oréal (Francia)

Bernard Ramanantsoa

Decano de HEC School of Management (Francia)

David Risher

Ex vicepresidente de Amazon.com (Estados Unidos)

Alfredo Sáenz

Vicepresidente segundo y consejero delegado del Grupo Santander (España)

Mario Vaupel

Director de ERGO Management Akademie (Alemania)

Ingo Zuberbier

Ex vicepresidente de Lintas World Wide (Alemania)

Carlos Losada

Director general de ESADE

Eugènia Bieto

Subdirectora general corporativa de ESADE

Alfons Sauquet

Decano de ESADE

Jaume Hugas

Director de Executive Education de ESADE

Glòria Batllori

Directora ejecutiva de Programas MBA de ESADE

Colin McElwee

Director de Marketing Corporativo de ESADE

Asociaciones internacionales

Asociaciones internacionales de las que ESADE es miembro: 16

EFMD European Foundation for Management Development

AACSB International

The Association to Advance Collegiate Schools of Business

CLADEA

Consejo Latinoamericano de Escuelas de Administración

EDAMBA

European Doctoral Programmes Association in Management and Business Administration

EUDOKMA

European Doctoral School on Knowledge and Management

IAJBS International Association of Jesuit Business Schools

CEMS Community of European Management Schools and International Companies

PIM

Partnership in International Management

AMBA The Association of MBAs

EABIS European Academy of Business in Society

GMAC Graduate Management Admission Council

EMBAC

Executive MBA Council

UNICON

International University Consortium for Executive Education

Themis

The Joint Certificate in International and Business Law

ELFA European Law Faculties Association

BALAS Business Association of Latin American Studies

Accreditaciones internacionales: "Triple corona"

European Quality Improvement System (EQUIS) (1998, 2003, 2008)

ESADE ha sido la primera escuela de negocios de España y una de las primeras de Europa en obtener, en 1998, la acreditación institucional *European Quality Improvement System* (EQUIS), que otorga la European Foundation for Management Development (EFMD).

The Association to Advance Collegiate Schools of Business (AACSB International) (2001)

ESADE ha sido la primera escuela de negocios de España y la séptima de Europa en conseguir, en 2001, la acreditación de calidad para los programas de licenciatura, máster y doctorado que otorga The Association to Advance Collegiate Schools of Business (AACSB International)

The Association of MBAs (AMBA) (1994, 1999, 2004, 2009)

Los programas MBA de ESADE tienen la acreditación de The Association of MBAs (AMBA) desde el año 1994.

Programas con universidades y empresas internacionales

CEMS Master in International Management

25 universidades de la CEMS

3 universidades asociadas de la CEMS

59 partners corporativos

MSc Double-Degree Programmes

4

MBA Double-Degree Programmes

9

Themis

4 universidades

International Executive Education Programmes

Programas con universidades internacionales

7

1.151 alumnos internacionales matriculados en los distintos programas

ESADE recibe alumnos de 82 países de procedencia

Rankings

MBA

4.º

Mejor MBA del mundo

América Economía

Junio de 2009

6.º

Mejor MBA del mundo

BusinessWeek, octubre de 2008

8.º

Mejor MBA del mundo

Forbes, agosto de 2009

18.º

Mejor MBA del mundo

The Financial Times

Enero de 2009

EXECUTIVE EDUCATION

8.^a

Mejor escuela de negocios del mundo en programas a medida

The Financial Times

Mayo de 2009

10.^a

Mejor escuela de negocios del mundo para empresas latinoamericanas

América Economía

Noviembre de 2008

PROGRAMAS UNIVERSITARIOS

3.º

Máster CEMS por la internacionalidad del programa y de sus participantes

The Financial Times

Septiembre de 2008

16.º

Mejor Máster en Dirección de Empresas de Europa

The Financial Times

Septiembre de 2008

FACULTAD DE DERECHO

1.º

Mejor máster en su especialidad: Derecho Internacional de los Negocios

El Mundo, junio de 2009

2.º

Mejor máster en su especialidad: Asesoría y Gestión Tributaria

El Mundo, junio de 2009

Internacionalización en diversos programas

	Idioma de enseñanza	Estudiantes internac.	Países de origen
Licenciatura en Administración y Dirección de Empresas	Español Inglés	6 %	23
Master of Science Programmes in Management (MSc)	Inglés	84 %	35
Master of Research in Management Sciences (MRes)	Inglés	71 %	13
Doctoral Programme in Management Sciences (PhD)	Inglés	69 %	13
Full-Time MBA Programmes*	Inglés	80 %	47
Global Executive MBA (GEMBA)	Inglés	97 %	12
Licenciatura en Derecho	Español Inglés	6 %	15

* Incluye 18-Month MBA English + Full-Time MBA + One-Year MBA

Acuerdos, redes y alianzas internacionales

Acuerdos de intercambio con universidades internacionales

125

Principales redes:

› **Red CEMS** - Community of European Management Schools

› **Red PIM** - Partnership in International Management

› **Red Themis** - The Joint Certificate in International and Business Law

Principales alianzas estratégicas:

HEC en Francia, Babson College y Georgetown University (McDonough School of Business y Walsh School of Foreign Services) en Estados Unidos.



Cincuenta años después de su creación, ESADE se sigue distinguiendo por su espíritu emprendedor, que constituye su propia razón de ser.

ESADE Creapolis promueve el espíritu emprendedor y acelera los procesos de innovación de las empresas y organizaciones.

ESADE cuenta con un sistema pedagógico innovador que permite desarrollar las habilidades y competencias directivas así como el espíritu emprendedor de sus estudiantes.



**ESPÍRITU
EMPRENDEDOR**

7 ANTIGUOS ALUMNOS. ESADE ALUMNI

ESADE cuenta con una red de más de 38.000 antiguos alumnos que ejercen su profesión en los principales sectores económicos y sociales en 115 países diferentes.

ESADE Alumni

ESADE Alumni es la asociación de antiguos alumnos de ESADE.

Su misión es aportar valor a los antiguos alumnos, a ESADE y a la sociedad:

Fomentando el *networking* entre los antiguos alumnos a través de foros y conferencias, encuentros de promoción y actividades lúdico-deportivas.

Facilitando la actualización de conocimiento a través de programas de continuidad, Matins-Desayunos ESADE y conferencias.

Apoyando el desarrollo profesional de los antiguos alumnos mediante el Servicio de Carreras Profesionales.

Apoyando a ESADE y su prestigio en el entorno empresarial.

Aportando talento de gestión a proyectos solidarios y entidades del tercer sector.

La red de ESADE Alumni

14.280 socios

450 delegados de promoción

750 antiguos alumnos colaboradores activos en las iniciativas de la asociación

10 clubes territoriales:

Andalucía Occidental
Andalucía Oriental
Aragón
Asturias
Balears
Canarias
Comunidad Valenciana
Galicia
Girona
Lleida

32 *chapters* y delegaciones internacionales:

Alemania
Andorra
Argentina
Austria
Benelux
Brasil
Canadá
Chile
Colombia
Costa Rica
Dubai
Ecuador
Francia
Greater China
India
Israel
Italia
Japón
México
Perú
Portugal
Rusia
Singapur
Suiza
Turquía
USA - Chicago
USA - Los Angeles
USA - Miami
USA - Nueva York
USA - Washington
UK
Venezuela

21 clubes funcionales y sectoriales:

Automoción
BIT
CEI
Comunicación
Deporte y Gestión
Derecho
Dirección Pública
Empresa Familiar
Espai Vicens Vives
Finanzas
Gestión Turística
Global Business
Industrias Culturales
Inmobiliario
Innovación
Marketing
Negocios y Responsabilidad Social
Operaciones
Recursos Humanos
Salud y Farma
Seguros

Comunicación

Revista ESADE Alumni

La revista tiene una periodicidad trimestral, un tiraje de 32.500 ejemplares y se envía a los antiguos alumnos de todo el mundo. Este medio impreso se edita en castellano, catalán e inglés. Incluye reportajes y entrevistas de actualidad, e informa de manera dinámica y cercana de todas las actividades realizadas por ESADE Alumni y por los centros de ESADE.

Newsletters

► **ESADE ALUMNI:** quincenal, dirigida a todos los antiguos alumnos, con una agenda electrónica para consultar todas las actividades previstas e informar de las iniciativas y eventos desarrollados, y con noticias de los eventos recientes

► **CARRERAS PROFESIONALES:** quincenal, con información de todas las actividades y ofertas del Servicio de Carreras Profesionales.

► **CLUBES Y CHAPTERS:** Newsletters segmentadas por sectores y funcionalidad.

Otras publicaciones

► Directorio de empresas de servicios

► Memoria anual

Web: www.esadealumni.net

Web TV: www.esadealumni.tv

Jornada Anual 2009

La Jornada Anual, con una edición en Barcelona y otra en Madrid, es el acto más emblemático de ESADE Alumni, al que asisten empresarios y profesionales, antiguos alumnos y personalidades del entorno económico y social de todo el mundo. En 2009, alcanzó los 2.200 asistentes en Barcelona y a más de 600 en Madrid.

Para celebrar la XIV Jornada Anual de ESADE Alumni,

los antiguos alumnos se dieron cita en el Palau de Congressos de Catalunya. En ese escenario, se hizo entrega de los Premios ESADE a Rosalía Mera, Leopoldo Rodés y Carlos Slim, en reconocimiento a su trayectoria empresarial y su implicación en proyectos sociales.

La III Jornada Anual ESADE Alumni en Madrid

contó con la presencia del doctor Luis Rojas Marcos, figura de reconocido prestigio internacional, quien habló sobre el liderazgo y la motivación en tiempos de crisis.

ESADE cuenta con una red de más de 38.000 antiguos alumnos.

ESADE Alumni en cifras

	2008-2009	2007-2008	CRECIMIENTO
Número de socios	14.280	13.022	10%
Número de actos	657	457	44%
Número de asistentes	30.921	20.819	49%

	CURSO 2008-2009		CRECIMIENTO	
	Actos	Asistentes	Actos	Asistentes
Alumni Internacional	138	2.252	19%	36%
Alumni Solidario	17	528	70%	-18%
Asamblea Anual	1	48	-	-
Carreras Profesionales	74	2.492	25%	94%
Clubes funcionales y sectoriales	107	7.362	3%	21%
Clubes territoriales	48	3.034	20%	125%
Conferencias	10	1.525	-	-
Deporte y Cultura	22	842	38%	-11%
Desayunos Madrid	8	526	-	-
Dona i Lideratge	2	201	-	-
Encuentros de promoción	173	2.948	193%	40%
Foros	3	610	50%	115%
Jornada Anual	3	2.457	0%	-11%
Libros	8	585	167%	122%
Matins ESADE	13	2.231	-28%	37%
Programas de continuidad	30	3.280	11%	79%
TOTAL	657	30.921	44%	49%





Un innovador campus académico, junto a ESADE Creapolis, que ofrece la posibilidad de formar parte de una comunidad internacional de aprendizaje.

ESADE Creapolis es un ecosistema de alto rendimiento para la innovación colaborativa.

Desde hace más de 50 años, ESADE se dedica a la formación de profesionales competentes y ciudadanos socialmente responsables.

COMUNIDAD DE APRENDIZAJE



8 PERSONAS, ESTRUCTURA Y RECURSOS

La cultura de ESADE está orientada al aprendizaje, al conocimiento y a la innovación, y se fundamenta en la responsabilidad, el compromiso y el reconocimiento mutuo.



Plantilla de ESADE a 31.08.09

Total de la plantilla

525 personas

313 miembros del personal
de administración y servicios

212 profesores

Personal de adminis- tración y servicios

90 hombres (28,75 %)

223 mujeres (71,25 %)

Promedio de edad

40 años

Procedencia internacional

38 personas

12 % de la plantilla

16 nacionalidades

**Personas que han realizado
formación**

267 en desarrollo profesional

85 en idiomas

Profesorado

127 profesores
de Management y Derecho

15 nacionalidades

90 doctores (70 %)

56 % de profesores
acreditados AQU/ANECA

6 profesores a tiempo parcial

34 profesores visitantes

499 colaboradores académicos

8 profesores honorarios

3 profesores eméritos

311 directivos/profesores
invitados

70 profesores
del Executive Language Center

45 profesores y
colaboradores académicos

9 nacionalidades

Dirección

PATRONATO

Presidente:

Joan Manuel Soler Pujol¹
Pedro Fontana García²

Vicepresidente:

Ignasi Salvat Ferrer

Secretario:

Josep E. Milà Mallafré

Miembros:

Melecio Agúndez Agúndez¹
Alfredo Bassal Riera¹
Eduard Bonet Guinó²
Artur Carulla Font
Sol Daurella Comadrán²
Jesús M. Eguiluz Ortúzar²
Pere À. Fàbregas Vidal
Pedro Fontana García¹
Jaume Guardiola Romojaro²
Juan José López Burniol
Pedro Navarro Martínez
Joan Maria Nin Gènova
Xavier Pérez Farguell
Manuel Raventós Negra
Eugenio Recio Figueiras¹
Mario Rotllant Solá
Josep M. Rubiralta Vilaseca²
Alfredo Sáenz Abad¹
Josep Oriol Tuñí Vancells

COMITÉ EJECUTIVO

Carlos Losada
Director general

Alfons Sauquet
Decano de la Business School

Pedro Miroso
Decano de la Facultad de Derecho

Eugenia Bieto
Subdirectora general corporativa

Xavier Mendoza
Director general asociado

Marcel Planellas
Secretario general

Enrique López Viguria
Secretario técnico

Manel Peiró
Vicedecano académico

Carlo Gallucci
Director ejecutivo de Programas Universitarios

Glòria Batllori
Directora ejecutiva de Programas MBA

Jaume Hugas
Director de Executive Education

Ramon Aspa
Director ejecutivo del Executive Language Center

Francisco Longo
Presidente del Claustro de Profesorado



Campus m² de superficie

Campus Barcelona-Pedralbes

29.475 m²

Edificio 1

9.300 m² €

Edificio 2

7.475 m² €

Edificio 3

12.700 m² €

Campus Barcelona-Sant Cugat

16.260 m²

Campus Madrid

2.500 m²

Campus Buenos Aires

1.487 m²

Campus
en Barcelona,
Madrid y
Buenos Aires:
49.722 m²

⁽¹⁾ Hasta mayo de 2009

⁽²⁾ Desde mayo de 2009

8 PERSONAS, ESTRUCTURA Y RECURSOS

Información económica

Evolución de los ingresos

2004-2005:

44 M€

2005-2006

50 M€

2006-2007

60 M€

2007-2008

70 M€

2008-2009

71 M€

Ingresos 2008-2009

Total de ingresos de las unidades

71 M€ €

Facultad de Derecho

7,5 M€ €

Programas Universitarios, Business School

15,7 M€€

Programas MBA

16 M€€

Executive Education

23,8 M€ €

Executive Language Center

3,8 M€ €

Unidades de apoyo y corporativas

1 M€ €

Vicedecanato de Investigación y Conocimiento

3,2 M€

Cuenta de resultados

Total ingresos

71 M€ €

Gastos de personal

-39 M€€

Gastos generales

-24 M€€

Superávit de explotación antes de amortización

8 M€

Amortizaciones

-4 M€

€

Superávit

4 M€

Aplicación de los ingresos

Formación - enseñanza

55 M€€ (77,47 %)

Investigación

5 M€€ (7,04 %)

Acción y proyección social*

7 M€€ (9,86 %)

Superávit

4 M€€ (5,63 %)

TOTAL

71 M€

*Acción y proyección social

Becas y bonificaciones a estudiantes

1.122.844 € €

Bonificaciones a colectivos que dan apoyo a ESADE

1.794.174 €€

Formación interna

695.565 €€

Ayudas al desarrollo

814.382 €€

TOTAL

4 M€€

Proyección exterior social

Actos y jornadas de debate social

3 M€

Balance

ACTIVO

Activo no corriente

81 M€€

Inmovilizado

76 M€

Inversiones en empresas del grupo y asociadas

2 M€€

Inmovilizado financiero

3 M€€

Activo corriente

36 M€€

Deudores

9 M€€

Inversiones financieras a corto plazo

17 M€€

Tesorería

10 M€€

TOTAL ACTIVO

117 M€€

PASIVO

Patrimonio neto

40 M€€

Fondo fundacional y reservas

32 M€€

Resultado del ejercicio

4 M€€

Subvenciones y donaciones

4 M€€

Pasivo no corriente

30 M€€

Deudores a largo plazo

30 M€

Pasivo corriente

47 M€€

Deudas a corto plazo

14 M€

Cobros e ingresos anticipados

33 M€€

TOTAL PASIVO

117 M€



Recursos

Tecnología e innovación

Número de ordenadores
1.150

151 webs de profesores

26.400 usuarios de los sistemas

4.000 incidencias resueltas

Nuevos servicios implantados

- › FacultyBio
- › Gestión de memorias y de planes de trabajo del profesorado
- › Tarjeta TUI
- › *Workflows*: para servicios de restauración, viajes y recusos humanos
- › CRM corporativo

El Servicio TIC realiza una reflexión interna para reorientar su funcionamiento y estructura con las líneas estratégicas de la organización. Fruto del mismo, se reorganiza internamente para mejorar el soporte tecnológico a las unidades estratégicas, al mismo tiempo que pone énfasis en la innovación y la eficiencia.

Gestión académica

4.204 alumnos matriculados

2.600 títulos y diplomas emitidos

7.000 certificados

Programas gestionados
57

2.738 asignaturas

77 aulas

Durante el presente curso se reorganiza el servicio, dándole una clara orientación a procesos con el objetivo de mejorar la calidad y maximizar la eficiencia y el rigor académico.

Untitled

Es la revista interna de la comunidad de ESADE y uno de los principales medios de expresión de la cultura corporativa de la institución.

Lanzamiento:
Noviembre de 2006

Personas que colaboran:
77

Periodicidad:
Trimestral

Idiomas:
castellano, catalán e inglés.

Suscripción y acceso a revistas

497 físicas

8.200 electrónicas

Biblioteca digital

Usuarios
68.523

137.274 documentos electrónicos consultados

19.855 libros consultados o prestados

2.034 libros ingresados

38 sesiones de formación sobre recursos y base de datos con 1.770 asistentes

9.500 libros en formato electrónico

389.308 visitas a la web de la Biblioteca

Apoyo a la investigación y la docencia

1.018 documentos obtenidos en búsquedas a medida

Observatorio SIC
43 boletines editados

Creación de un área de apoyo a la investigación y el debate social con el objetivo de maximizar su difusión y dar una mayor visibilidad a las publicaciones de profesores e investigadores y, a su vez, posicionar el conocimiento de ESADE en la red y buscar sinergias con el mundo empresarial.

ESADE Training

ESADE Training es el plan de formación 2008-2012 para la plantilla del PAS, lanzado por el Área de Formación y Desarrollo de Recursos Humanos. Ofrece una formación personalizada por grupos profesionales en base a sus necesidades técnicas y competenciales, y es un vehículo de transmisión y consolidación de los valores institucionales.

14.522 horas totales de formación del colectivo PAS

53 horas de media por curso y persona

803 asistentes totales a acciones formativas

91 % de participantes del colectivo PAS (mínimo 1 acción formativa)

NETWORKING



ESADE se configura como una gran red de redes cuyo propósito es generar sinergias y estrechar lazos entre el mundo académico y el empresarial.

ESADE Creapolis es un miembro muy activo de diferentes redes y asociaciones con el fin de favorecer la innovación, el conocimiento y la creación de empresas.

Para afianzar los vínculos entre alumnos y antiguos alumnos, ESADE dispone de plataformas físicas y virtuales donde compartir y contrastar experiencias y conocimientos.



9 RELACIÓN CON ORGANIZACIONES Y EMPRESAS

Gracias al apoyo de la sociedad civil, el proyecto social y educativo de ESADE se mantiene vivo y aspira a ir más allá.

Más de 100 empresas han apoyado a ESADE, aportando 4 millones de euros

Consejo Profesional de ESADE

- › Juan Arena
Ex presidente de Bankinter y presidente del Consejo Profesional de ESADE
- › Maite Arango
Vicepresidenta del Grupo VIPS
- › Santiago Bergareche
Vicepresidente del Grupo Ferrovial
- › Anna M. Birulés
Vicepresidenta de ABC
- › Luis Conde
Presidente de Seeliger y Conde
- › Juan Ignacio Entrecanales
Vicepresidente de Acciona
- › Miguel Fernández de Pinedo
Vicepresidente del Club de Industria, Tecnología y Minería
- › María Garaña
Presidenta de Microsoft España
- › Manuel Márquez
Consejero delegado de AMPER
- › Juan Pablo Lázaro
Presidente de la Comisión de Innovación y Desarrollo Tecnológico de CEOE Madrid
- › Juan Lladó
Vicepresidente consejero delegado del Grupo Técnicas Reunidas
- › Iván Martén
Vicepresidente sénior y socio director, del Boston Consulting Group
- › Amparo Moraleda
Directora del Área Internacional de Iberdrola
- › Vicente Moreno
Presidente y consejero delegado de Accenture España
- › Juan José Nieto
Presidente de HSM Group
- › Ignacio Polanco
Presidente del Grupo Prisa
- › Francisco Román
Consejero delegado de Vodafone España
- › Juan Manuel Soler
Presidente de Quadis

Consejo Profesional de la Facultad de Derecho

- › AAMC Abogados y Asesores Tributarios
- › Abogacía General del Estado en Barcelona
- › Allen & Overy
- › Arasa & De Miquel Advocats Associats
- › Baker & McKenzie Abogados
- › BDO Audiberia Abogados y Asesores Tributarios
- › Brosa Abogados y Economistas
- › Brugueras, García Bragado, Molinero y Asociados
- › Bufet Antràs, Advocats Associats
- › Clifford Chance Abogados
- › Cuatrecasas, Gonçalves Pereira, S.L.P.
- › Deloitte Abogados y Asesores Tributarios
- › D & G Advocats, S.L.
- › Ernst & Young Abogados
- › Font Abogados y Economistas
- › Freshfields Bruckhaus Deringer LLP
- › Garrigues, Abogados y Asesores Tributarios
- › Gay-Vendrell Advocats
- › Gómez Acebo & Pombo Abogados, S.L.
- › Jausas
- › JGBR Horwath Abogados y Asesores Tributarios
- › KPMG Abogados
- › Landwell - PricewaterhouseCoopers
- › Manubens & Asociados Abogados
- › Mazars & Asociados
- › Pedrosa Lagos
- › Pérez-Llorca
- › Roca Junyent Advocats Associats
- › Sagardoy Abogados
- › Uría Menéndez
- › Ventura Garcés & López-Ibor Advocats
- › VIALEGIS Asesores Legales y Tributarios

Crece el apoyo privado a la Fundación ESADE

Durante el curso 2008-2009, más de 100 empresas, organizaciones y personas han mantenido e incrementado su compromiso con ESADE, a través de diferentes programas de colaboración, que tienen impacto en los proyectos estratégicos de la institución: la atracción del talento, la contratación de profesorado y la investigación. Respecto al curso anterior, las aportaciones han aumentado en un 11 %, llegando a los 4 millones de euros, lo que evidencia un creciente apoyo de particulares y entidades a ESADE, incluso en momentos de incertidumbre económica. Los 4 millones de euros se distribuyeron así:

Fondo de investigación y profesorado

2.360.924 € (58,2 %)
Para financiar las unidades de investigación, contratar a profesorado internacional y promover estancias internacionales.

Endowment

1.232.000 € (30,4 %)
Fondo capitalizado del que sólo se utilizan los intereses para financiar proyectos.

Fondo de becas

371.430 € (9,2 %)
MBA (14 %),
Facultades Universitarias (19 %),
Doctorado (67 %)

Fondo ESADE

51.571 € (1,2 %)
Fondo de libre disposición de ESADE para financiar las áreas más críticas.

Programa anual de donaciones para el lanzamiento del programa de captación de fondos individuales.

40.000 € (1 %)
Para conocer los distintos programas de colaboración y los proyectos desarrollados, visitar la página web www.MueveESADE.com

Entidades colaboradoras

Socios de honor

- Agrolimen
- ESADE Alumni

Socios

- Celsa Group TM
- Ciments Molins
- Clickair
- Panrico
- Repsol YPF
- Werfen Group

Promotores sénior

- Abertis
- Endesa
- Gas Natural SDG
- Grupo COMSA EMTE
- Grupo Santander
- ISS Facility Services
- Nestlé España
- Roca

Promotores

- Accenture
- Acsa Sorigué
- Aramark
- Bacardi España
- Bayer
- BBVA
- Caixa Manresa
- Caja Madrid
- Caprabo
- Cobega
- Criteria
- Danone
- Deloitte
- Elecnor
- FMC Foret
- Freixenet
- Fundació Agbar
- Fundació Caixa Catalunya
- Fundació Damm
- Fundació Puig
- Grup Catalana Occident
- Grupo Mahou San Miguel
- Grupo Novartis en España
- Henkel
- IBM
- Metalogenia
- Penteo ICT Analyst
- PricewaterhouseCoopers
- Santa & Cole
- Zurich

Colaboradores

- Crédito y Caución
- FIATC
- Ince
- Miguel Torres
- Suez Energy

Apoyo a proyectos concretos

INVESTIGACIÓN Y FORMACIÓN

Aportaciones principales:

- Abertis Infraestructuras
- Accenture
- Agrolimen
- AOPC
- Barcelona Digital

- BBVA
- Caixa de Manresa
- Criteria Caixacorp
- Deloitte
- Egarsat
- Fundació "La Caixa"
- Fundació Agbar
- Fundació Caixa Catalunya
- Fundació Caixa de Sabadell
- Fundació Lluís Carulla
- Fundació Cultural Banesto
- Fundació Instituto Edad y Vida
- Fundació Novia Salcedo
- Fundació PricewaterhouseCoopers
- Fundación Repsol
- Gas Natural SDG
- Hoteles Hesperia
- IBM
- ICEX
- Inter Partner Assistance Esp.
- Interes Invest IN Spain
- KPMG
- Microbank La Caixa
- Portevro-Serviços de Apoio as Empresas, Unipessoal, LDA
- PricewaterhouseCoopers
- Promoción y planificación hotelera
- Sociedad Estatal para la Promoción y Atracción de Inversiones Exteriores

Otras:

- Ayuntamiento de Terrassa
- Asepeyo
- Bancaja
- Cámara de Comercio Americana
- Cámara Oficial de Comercio, Industria y Navegación de Barcelona
- Celsa
- Coordinadora de Gestión de Ingresos
- ECR Europe
- Fundació Privada Miarnau
- Gremi d'Editors de Catalunya
- Institut De Gestió Estratègica, Promoció Econòmica i Societat de la Informació
- IZASA
- Ministerio de Industria, Turismo y Comercio
- Orange Cataluña
- Unió Catalana d'Hospitals
- Wilico WireleSs Networking

ATRACCIÓN DE TALENTO

Aportaciones principales:

- Cresa Patrimonial
- Fundació Banc Sabadell

Otras:

- Deutsche Bank
- "la Caixa"

INFRAESTRUCTURAS Y SERVICIOS

- Ciments Molins
- Diputación de Barcelona
- Figueras International Seating
- QlikView
- Roca

Asamblea de Miembros

Personas físicas:

- Albouy Martí, Joan Miquel
- Brugera Clavero, Juan José
- Espiau Espiau, Manuel
- Fàbregas Vidal, Pere-A.
- Gallardo Ballart, Jorge
- Guarnier Muñoz, Francisco
- Iglesias Sitjes, Jaume
- Khalo Glykidis, Esteban
- Magriñà, Lluís
- Masó Vázquez, Enric
- Pérez Farguelli, Xavier
- Pugès Cambra, Antoni M.
- Soler Pujol, Joan Manuel
- Vidal Arderiu, Ignasi M.

Personas jurídicas:

- Abertis
- Accenture
- Agbar, Fundació
- Agrolimen
- Aramark
- Bacardi España
- Banc Sabadell, Fundació
- Bayer
- BBVA
- Bimbo
- Caixa Catalunya
- "la Caixa"
- Caixa Manresa, Fundació
- Caja Madrid
- Cámara Oficial de Comercio, Industria y Navegación de Barcelona
- Caprabo
- Celsa Grup TM
- Ciments Molins
- Clickair
- Cobega
- Damm, Fundació
- Danone
- Deloitte
- Endesa Red
- ESADE Alumni
- FMC Foret
- Freixenet
- Fundació Miarnau - Grupo COMSA
- Gas Natural SDG
- Goldman Sachs
- Grup Catalana Occident
- Henkel Ibérica
- Hewlett-Packard Española
- IBM
- Laboratorios Dr. Esteve
- Metalogenia
- Miguel Torres
- Nestlé España
- Novartis en España, Grupo
- Panrico
- Penteo ICT Analyst
- PricewaterhouseCoopers
- Puig, Fundació
- Quadis
- Repsol YPF
- Roca
- Santa&Cole
- Santander, Grupo
- Seat
- Unilever
- Werfen Group



Un proyecto compartido,
de indudable interés social,
económico y empresarial,
al servicio de la comunidad.

Acto oficial de inauguración del parque empresarial
ESADE Creapolis en el Teatre-Auditori de Sant Cugat
del Vallès.

Durante la inauguración del campus de Sant Cugat,
los Príncipes de Asturias mantuvieron un encuentro
con estudiantes de 38 nacionalidades.



PROYECCIÓN SOCIAL

10 COMUNICACIÓN Y PUBLICACIONES

ESADE es una institución centrada en tres actividades principales: la docencia, la investigación y el debate. El resultado de cada una de ellas tiene un impacto social relevante.

La comunicación en ESADE

ESADE es, desde sus inicios, un espacio para el diálogo en el que se reúnen relevantes personalidades del mundo político, empresarial y académico. Los numerosos eventos que tienen ESADE como escenario son una muestra de su firme compromiso por crear y difundir conocimiento.

ESADE dispone de unidades de investigación que se dedican a desarrollar y difundir conocimientos en áreas relevantes para el mundo empresarial, el sector público, el ámbito jurídico y la sociedad civil, en colaboración con organizaciones e individuos clave de cada ámbito. El incremento significativo de dichos recursos para investigación se ha traducido en un notable aumento de publicaciones.

Revistas, estudios, libros y un amplio abanico de webs y *newsletters* cubren las distintas facetas de la tarea investigadora del profesorado de ESADE, así como las inquietudes del alumnado y del personal de la institución.

ESADE mantiene desde siempre una relación fluida con los medios de comunicación y en los últimos años ha incrementado su presencia en los distintos soportes, ya sean nacionales como internacionales.

Impactos 2008-2009

Prensa nacional
4.126

419 artículos de opinión

Televisión
153

Radio
278

Prensa internacional
1.021

218 Argentina

207 Estados Unidos

112 Reino Unido

69 México

60 China

49 Brasil

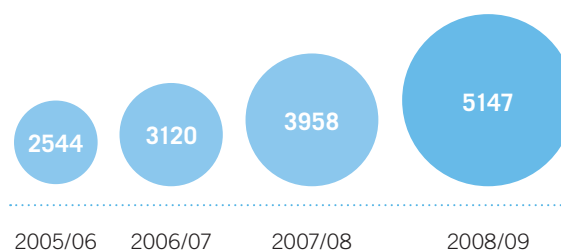
48 Alemania

21 UAE

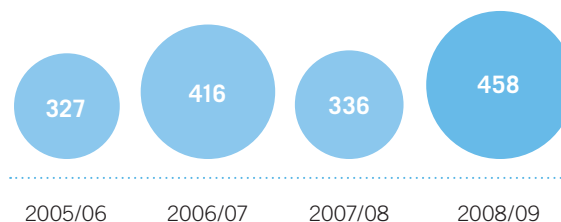
20 Chile

19 Francia

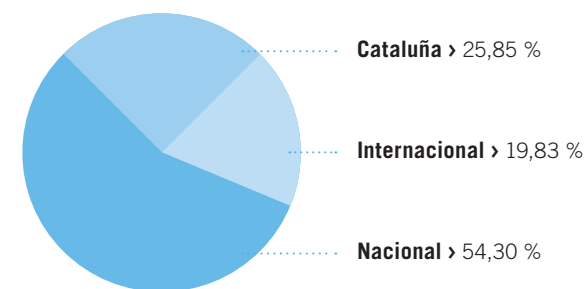
Impactos en la prensa



Artículos de opinión en la prensa



Presencia en la prensa



Libros publicados por el profesorado de ESADE

La prueba pericial

Abel Lluch, Xavier (dir.)
Picó Junoy, Joan (dir.)
Ginés Castellet, Núria (coord.)

Decisiones estratégicas

Álvarez Álvarez, José Luis

1957-2007, 50 años de derechos humanos y Europa ⁽¹⁾

Bartlett Castellà, Enric R. (coord.)
Bardají Gálvez, M. Dolores (coord.)

Els drets humans a la ciutat: adaptació de les normatives municipals a la Carta Europea

Bartlett Castellà, Enric R.

Trayectoria laboral de los antiguos alumnos de la Facultad de Derecho de ESADE

Baruel Coll, Josep

¿Cómo invertir con éxito en el mercado inmobiliario?

Bernardos Domínguez, Gonzalo

Gabriel Ferrater i Robert Musil: entre les ciències i les lletres

Bonet Guinó, Eduard

Líderes para el cambio social. Características y competencias del liderazgo en las ONG ⁽²⁾

Carreras Fisas, Ignasi
Leaverton, Amy
Sureda Varela, Maria

Les fonts del lideratge social

Castiñeira Fernández, Àngel

El valor de los liderazgos

Castiñeira Fernández, Àngel
Lozano Soler, Josep Maria

Managing by Values:

A corporate guide to living, being alive, and making a living in the 21st (Chinese)

Dolan, Simon
García Sánchez, Salvador

Confianza. La clave para el éxito personal y empresarial

Gasalla Dapena, José María

Modelos de empresa familiar: soluciones prácticas para la familia empresaria

Gimeno Sandig, Alberto

La reforma contable y su proyección sobre la normativa mercantil y fiscal

Ginés Castellet, Núria (coord.)

La profesionalización del empleo público en América Latina

Longo Martínez, Francisco

La empresa ciudadana como empresa responsable y sostenible

Lozano Soler, Josep Maria

Comentario práctico a la Ley de prevención de riesgos laborales

Luque Parra, Manuel
Sánchez Torres, Esther

From Innovation to Cash Flows: Value creation by structuring high technology alliances

Lütolf-Carroll, Constance

Manual jurídico para la psiquiatría privada

Llebaría Samper, Sergio

El proceso Bolonia: la enseñanza del Derecho, a juicio...

¿Absolución o condena?
Llebaría Samper, Sergio

El proceso de constitucionalización del Derecho de inmigración: estudio comparado de la reformulación de los derechos de los extranjeros por los tribunales de Alemania, Francia y España - derechos precarios y emergentes

Marzal Yetano, Elia

Éxito empresarial y diseño. Análisis del comportamiento en la gestión del diseño de la pequeña y mediana empresa española. Diagnóstico, lecciones y aplicaciones

Montaña Matosas, Jordi
Moll Mendoza, Isa

Summa de probática civil: Cómo probar los hechos en el proceso civil

Muñoz Sabaté, Luis

Empresa i valors: l'empresa en l'economia global

Murillo Bonvehí, David

Guies sectorials de RSE a la pime: el sector de l'hoteleria

Murillo Bonvehí, David (coord.)

El arbitraje internacional: cuestiones de actualidad

Peláez Sanz, Francisco José (dir.)
Griñó Tomas, Miquel (dir.)
Ginés Castellet, Núria (coord.)

¿Pueden las empresas contribuir a los Objetivos de Desarrollo del Milenio?

Prandi Chevalier, Maria
Lozano Soler, Josep Maria

La expansión de la multinacional española: estrategias y cambios organizativos. Primer informe anual del OEME ⁽³⁾

Puig Bastard, Pere (coord.)

Beyond: Business and society in transformation

Raich, Mario
Dolan, Simon

Beyond: Negócios e sociedade em transformação

Raich, Mario
Dolan, Simon

Más allá: empresa y sociedad en un mundo en transformación

Raich, Mario
Dolan, Simon

Beyond: Business and society in transformation (Russian)

Raich, Mario
Dolan, Simon

Un planeta de gordos y hambrientos ⁽⁴⁾

Sebastián Carazo, Luis de

Presente y futuro de la dirección de marcas líderes en España

Soler Bigas, Beatriz
Seijo Font, Joan Antoni
Montaña Matosas, Jordi

Crisis, mentiras y grandes oportunidades ⁽⁵⁾

Torrecilla Gumbau, Carles

Don't Give Up: 12 casos excepcionales de superación

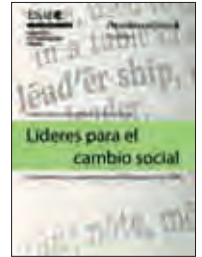
Torres Pérez, Diego
Sorribas Fierro, Mario

El hombre que cambió su casa por un tulipán: que podemos aprender de la crisis y como evitar que vuelva a suceder

Trías de Bes Mingot, Fernando



1



2



3



4



5

10 COMUNICACIÓN Y PUBLICACIONES

Revistas

Las revistas publicadas por ESADE abarcan los colectivos de los alumnos, los antiguos alumnos y el personal de administración y servicios y el profesorado. Cada publicación tiene unos objetivos y un público muy diferentes, pero todas ellas conforman una visión global de la comunidad académica y profesional de ESADE. Algunos ejemplos son:

Get ⁽¹⁾

Revista editada por el Executive Language Center con el fin de crear un espacio de información, de reflexión y de debate alrededor de los idiomas.

_Untitled ⁽²⁾

Es el medio de comunicación interno de la institución, dirigido a todos los que trabajan en ESADE.

ESADE Alumni ⁽³⁾

Informa sobre la actualidad de los antiguos alumnos, sobre ESADE y ESADE Alumni, así como de la red de antiguos alumnos en todo el mundo.

InDigesta

Es la publicación de los estudiantes de la Facultad de Derecho. Se centra en la actualidad jurídica y sirve de foro de discusión entre alumnos y profesores.

ReDACción ⁽⁴⁾

Es la revista editada por el Departamento de Actividades Culturales (DAC) de ESADE, liderado por alumnos de los grados universitarios.



1



2



3



4

Newletters

ESADE impulsa la creación de *newsletters* digitales para divulgar interna y externamente el conocimiento y la investigación, con el fin de lograr un impacto social significativo.

ESADE KnowledgeBriefings ⁽¹⁾

Tiene como fin la difusión del conocimiento generado en la institución.

ESADE Alumni ⁽²⁾

Facilita que los 36.000 antiguos alumnos estén en contacto e informados de las actividades de ESADE y de ESADE Alumni.

ESADE Link Newsletter

Ofrece una recopilación de las recomendaciones publicadas en el blog ESADE Link.

Public e iSocial / BEHD

Boletines del Instituto de Gobernanza y Dirección Pública y del Instituto de Innovación Social de ESADE.



1



2

Comunicación 2.0

ESADE mantiene una creciente actividad en los medios de comunicación 2.0. Es una apuesta por la comunicación en nuevas plataformas online con presencia corporativa en blogs y redes sociales. Además, con el fin de proyectar todo el material audiovisual que se genera, ha lanzado ESADE TV, su propio canal de televisión online, y es *partner* de la versión académica de YouTube.



ACTOS Y PRENSA

Selección de eventos, noticias
y artículos que destacan la presencia
de ESADE en la sociedad.

ACTOS Y NOTICIAS RELEVANTES

Principales actos y noticias
del año académico 2008-2009.

El Global Executive MBA de Georgetown y ESADE llega a España

Septiembre de 2008
y mayo de 2009

ESADE recibió en sus campus de Barcelona y Madrid a los 37 altos directivos de la primera promoción del GEMBA, procedentes de 18 países, de cuatro continentes. Durante su estancia en Madrid, fueron recibidos en audiencia por los Príncipes de Asturias.



El gobernador del Banco de España imparte la lección inaugural del curso 2008-2009

Barcelona, octubre de 2008

Miguel Fernández Ordóñez planteó “la necesidad de abordar con decisión reformas estructurales” para afrontar con garantías la crisis económica.



ESADE recibe la Medalla de Honor de Barcelona con motivo de su 50 aniversario

Barcelona, noviembre de 2008

En reconocimiento a su dedicación a la formación profesional y humana de dirigentes y gestores empresariales, y por su contribución al impulso de la responsabilidad social de la empresa.



El P. Adolfo Nicolás, superior general de los jesuitas, visita ESADE

12 de noviembre de 2008

El máximo responsable mundial de los jesuitas, elegido en enero de 2008, en su primera visita a España estuvo en ESADE con motivo del 50 aniversario de la institución. Impartió una conferencia titulada: “Misión y universidad: ¿qué futuro queremos?”.



La sociedad civil catalana se reúne en ESADE y se compromete con la mejora del sistema educativo

Barcelona, diciembre de 2008

Dirigentes de asociaciones cívicas, patronales, sindicatos, instituciones culturales, colegios profesionales, entidades municipales y medios de comunicación se comprometen a situar como primera prioridad la mejora del sistema educativo en Catalunya.

El Informe Económico de ESADE aplaza la recuperación de la actividad y la generación de empleo hasta finales de 2010

Barcelona/Madrid, enero de 2009

El estudio pronosticó un 2009 difícil para la economía española, con una tasa de paro que se situaría en torno al 20 %, lo que supone más de 4 millones de personas sin empleo.

Se inicia la actividad en el nuevo campus de ESADE en Sant Cugat

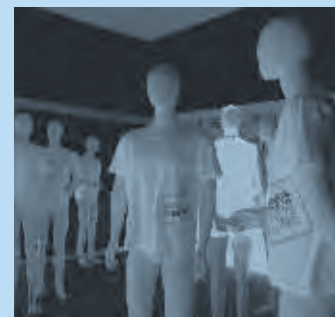
Sant Cugat, febrero de 2009

Cerca de 1.500 alumnos de los programas universitarios de management se incorporaron al nuevo campus, diseñado para aplicar los criterios del Espacio Europeo de Educación Superior. Junto al nuevo campus se encuentra ESADE Creapolis, un parque de tercera generación para la creatividad y la innovación empresarial.

ESADE inaugura la exposición sobre la historia del management en CaixaForum Madrid

Marzo de 2009

Cerca de 35.000 personas visitaron la exposición "HACER HACER", una muestra que recorre la historia del management a través de sus momentos clave y sus figuras más relevantes.



Constitución del Instituto de Probática y Derecho Probatorio de la Facultad de Derecho

Barcelona, marzo de 2009

Este Instituto, pionero en Europa, es el resultado del interés por incorporar el análisis de la prueba en los estudios universitarios y por la investigación en este ámbito.



ESADE inaugura sus dos primeros *global centers* en São Paulo y Múnich

Abril de 2009

Situados en mercados estratégicos, servirán para acercarse a potenciales estudiantes, fortalecer las relaciones con empresas multinacionales, medios de comunicación e instituciones locales. También contribuirán a la producción de casos y a la adquisición de conocimiento en sus países y áreas de influencia.



Jornada Anual de ESADE Alumni

Mayo de 2009

Más de 2.000 antiguos alumnos en Barcelona y 600 en Madrid se dieron cita para celebrar la Jornada Anual de ESADE Alumni. En el curso del acto, se hizo entrega de los Premios ESADE a Rosalía Mera, Leopoldo Rodés y Carlos Slim, en reconocimiento a su trayectoria empresarial e implicación en proyectos sociales.



González y Aznar coinciden en la necesidad de reformas estructurales, con o sin consenso

Madrid, mayo de 2009

Abordaron la situación de España en Europa y el tipo de liderazgo que se precisa para salir de la crisis, con motivo de su intervención en ExpoManagement, en un debate que fue moderado por el director general de ESADE.



**Pedro Fontana,
nombrado nuevo presi-
dente del Patronato
de la Fundación ESADE**

Barcelona, junio de 2009

Sustituyó en el cargo a Joan Manuel Soler. Se incorporaron también a este órgano cinco nuevos miembros: Eduard Bonet, Sol Daurella, Jesús Eguiluz, Jaume Guardiola y Josep M. Rubiralta.

**ESADE acoge la mayor
conferencia europea
sobre management**

Barcelona, 1 de julio de 2009

25.º Congreso EGOS: "Passion for Creativity and Innovation". Con la participación de 1.350 profesores, procedentes de las mejores universidades y escuelas de negocios de 45 países.

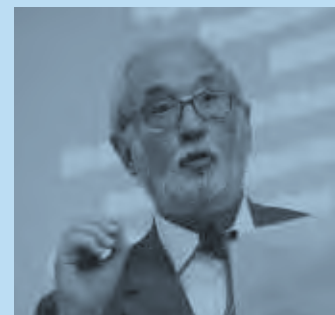
**La Facultad de Derecho,
única facultad española
en el Center for Transna-
tional Legal Studies**

Londres, agosto de 2009

El Center for Transnational Legal Studies (CTLS), con sede en Londres, es una alianza universitaria de nueva creación, formada por once centros de reputación mundial en el ámbito del derecho y liderada por el Law Center de la Georgetown University.

**In memoriam:
Luis de Sebastián**

Luis de Sebastián, profesor y catedrático emérito de Economía de ESADE-Universidad Ramon Llull, falleció en Barcelona el 26 de mayo de 2009. Dictó la conferencia inaugural de la URL en octubre de 2008: "Las asimetrías del mercado necesitan su regulación."



SELECCIÓN DE PRENSA

Artículos de prensa durante el año lectivo 2008-2009 en medios nacionales e internacionales.

EMPRESARIOS Y POLÍTICOS REFLEXIONAN SOBRE LA SITUACIÓN ECONÓMICA



<p>CARLOS LOSADA DIRECTOR GENERAL DE ESADE</p> <p>«Hay ámbitos de la economía que requieren autoridades mundiales»</p>	<p>JORDI PUJOL EXPRESENTE DE LA GENERALITAT</p> <p>«La crisis de los 80 fue gravísima en Catalunya y la superamos»</p>	<p>FELIPE GONZÁLEZ EXPRESENTE DEL GOBIERNO</p> <p>«Lo que no debe hacer el Estado es solo estrecharse el cinturón»</p>	<p>ARTUR CARULLA COMITÉ DE DELEGADO DE AGRICULTORES</p> <p>«La primera derivada de la crisis es la aversión al riesgo, que durará»</p>
---	---	---	---

La crisis económica

EL PERIÓDICO DE CATALUNYA

España, 1 de octubre de 2008

Portada de *El Periódico* sobre las jornadas organizadas por la Cátedra LiderazgoS y Gobernanza Democrática de ESADE, que reunieron en el Monasterio de Sant Benet de Bages (Barcelona) a casi un centenar de empresarios para debatir sobre el liderazgo empresarial.

Aprendizaje tras la crisis

EL PAÍS (NEGOCIOS)

España, 12 de octubre de 2008

Entrevista al director general de ESADE, Carlos Losada, sobre las oportunidades que genera estudiar un MBA en momentos de crisis económica.

CARLOS LOSADA
Director general de ESADE

“Queremos que los MBA generen más líderes conscientes”



BORJA VILASECA

El viernes que viene la escuela de negocios ESADE cumple 50 años, aniversario que celebra bajo el lema “inspirando futuros” y que llega en un buen momento. Si bien en 2006 fue reconocida por *The Wall Street Journal* como la escuela número uno a nivel internacional, el año pasado su facturación rozó los 70 millones de euros, récord histórico de esta institución.

Con más de 38.000 antiguos alumnos a sus espaldas, sus directivos afirman que todavía queda mucho por hacer. Así, entre los nuevos proyectos impulsados destacan el programa Global Executive MBA (GEMBA)

flexionando acerca de “la verdadera finalidad de las empresas”, así como de la formación “más importante” de todas. “La que motiva a las personas a cultivar su vida interior para convertirse en directivos más maduros, responsables y conscientes”.

Pregunta. ¿Cómo lleva eso de celebrar el 50º aniversario en plena crisis?

Respuesta. La verdad es que bien. Ya que todo está en continuo cambio y transformación, las crisis son siempre una buena oportunidad para reflexionar y aprender a hacer mejor las cosas. Eso sí, también hay que saber anticiparse para poder lidiarlas con mayores garantías de éxito. De ahí que de momento estamos tranquilos.

P. Pero les afectará de alguna manera, ¿no?

R. Nos afectará si dura más de tres años. Las licencias, por ejemplo, son un mercado estable, con lo que el impacto va a ser muy bajo. En el caso de los

se queja de la cultura organizacional impulsada inconscientemente por sus directivos y de la actitud y el comportamiento motivado de sus jefes.

P. ¿Y qué proponen?

R. Creemos en la necesidad de integrar la ética y la responsabilidad social en el corazón de la estrategia empresarial. Pero se trata de dos conceptos que suelen quedar sepultados bajo el manto de la hipocresía, sobre todo por la enorme competencia existente, que termina por arroyar la verdadera razón de ser de las organizaciones: generar bienestar y riqueza real a todos sus grupos de interés. Así, en vez de buscar ser la mejor escuela del mundo, nos interesa mucho más ser la mejor escuela para el mundo.

P. ¿Y en qué se traduce toda esta filosofía?

R. Estamos creando cada vez más espacios para dar lugar a procesos de autocrecimiento y desarrollo personal que doten a nuestros ejecutivos de una mayor madurez emocional y, en consecuencia, de una mayor conciencia social. Así, el coaching está convirtiéndose en uno de los pilares de los programas directivos. A lo largo de la próxima década va a producirse en España un crecimiento espectacular de la denominada

Carlos Losada, director de ESADE. / CARLOS SERRALLANA

“La crisis económica sólo nos afectará si dura más de tres años”

Soapbox: schools must reduce emphasis on Mad Hatter methodology

Management education is, by design, as complicated as the challenges we prepare our graduates to face. But according to a recent study published by the Global Foundation for Management Education, "The poor environment calls for a richer set of education experiences, with learning that transcends borders."

A scan of leading business schools suggests that we are still struggling to adapt our curricula and learning environments to the needs of students and their prospective employers. Having invested heavily in pedagogical infrastructure to address the issues of last century, many graduate business programmes find themselves engaged in initiatives to revise, restructure, enhance and update their programs to differentiate themselves, as well as to meet the needs of a more diverse student body.

(Globalisation, technology,

demographics and economic integration have forced organisations to shift from an inwardly focused and geographically constrained approach to resource gathering on a global level.

In the midst of this upheaval, parallels can be drawn with the Mad Hatter in Lewis Carroll's *Alice's Adventures in Wonderland*. This fictional character is constantly reciting poetry that has questionable practicality and posing riddles that are bereft of meaning. This approach characterises the behaviour of many in management education who propose recommendations to improve the sector. Their suggestions include the need for more analytical tools, increased self-awareness, more concern for ethical and social issues, deeper understanding of learning styles and greater emphasis on interpersonal and communication skills.

In all of these approaches, the



gaining error is the focus on what business schools do and how they do it as opposed to the value offered to students and recruiters.

Management education has evolved and improved, yet the

challenges and issues MBA graduates must address have also grown.

In particular, they have gone beyond localised economic impact to ethical concerns over issues such as the corporate role in global warming and how board decisions can affect the wider community.

The danger lies in failure to provide managers and individuals with appropriate perspectives, experience and skills to manage in complex competitive environments. Instead of educating individuals in key functional areas, future managers must be able to deal with the full array of parameters that define the managerial task. It is then that they will be able to make a difference for good.

Business schools would do well to develop individuals who are able to identify, understand and ethically integrate values into their decision-making processes. Particular emphasis should be

placed on developing conceptual and analytical sensitivity to the range of value issues inherent in the great diversity of cultures and value systems they will encounter in global business.

Emphasis on ethics and values is all too often focuses on trying to instill specific values or ethical behaviour in students. While formative initiatives are important, they do not necessarily make graduating MBA students better managers; but perhaps serve only to help them avoid breaking the rules.

Such initiatives do not make them better able to cope with the ethical nuances imbedded in different cultures or to respond to these in global settings.

As suggested by the Global Foundation for Management Education, "Globalisation means that business and management must be understood in the context of local history, politics and culture."

Management education should

not be "curriculum program and objectivity" "culture full issues that raises in de

"Schools guarantee graduates ethical since v them b

Business guarantee graduates ethical man cannot for What we ensure that culture and they plan a

Las escuelas deben reducir el énfasis en la metodología del Sombrero Loco

THE FINANCIAL TIMES

Reino Unido, 28 de octubre de 2008

Artículo de opinión escrito por Gloria Batllori, directora del MBA de ESADE, en el que se habla de la evolución en la formación a los estudiantes de MBA.

EJECUTIVOS EN BUSCA DE UN GIRO INTERNACIONAL PARA SUS CARRERAS

La vuelta al mundo en un MBA

Cada módulo del GEMBA de ESADE y Georgetown se realiza en un país distinto. Los alumnos apuestan a internacionalizarse para enfrentar la crisis.

Gabriela Samaja
ESPECIAL PARA CLARÍN

En lugar de invertir en el mercado, invierto en mi propia educación. Da un poco de miedo, pero creo que es la decisión correcta en este contexto de crisis". La que habla es Laura Boydston, 36 años, directora de proyectos ejecutivos de la financiera Legg Mason Capital Management en Estados Unidos.

Como otros de los 34 participantes del MBA global de la Escuela de Negocios ESADE y la Universidad de Georgetown, Laura desembolsó 120.000 dólares para sumarse al programa de muestra y durante algo más de un año cursará seis módulos recorriendo seis países: España, Brasil, Argentina, India, Rusia y Estados Unidos.

El grupo, que llegó a la Argentina el lunes para cursar parte del tercer módulo en la sede de ESADE en Beccar, promedia los 38 años e integra a directivos y gerentes de empresas de 14 nacionalidades distintas, con un promedio de experiencia laboral de 15 años. La mayoría son estadounidenses, pero hay europeos de varios países y tres latinoamericanos: dos colombianos y un brasileño. Muchos de ellos ya cuentan con un perfil global: trabajan en empresas multinacionales o migraron de un país a otro.



En Buenos Aires, Parada y sus alumnos participaron en la sede local de ESADE

EL PROGRAMA

China, destino de estudio a partir de 2009

El diseño del Global Executive MBA (GEMBA) de Georgetown-ESADE involucra a dos escuelas de la universidad: la de Negocios McDonough y la de Servicio Exterior Walsh. El programa dura unos 16 meses: comienza en junio y termina en agosto del año siguiente. La edición 2008/09 fue su estreno y ya están reclutando candidatos para 2009/10.

La próxima cohorte cambiará uno de sus destinos: en lugar de ir

a la India, viajarán a China. "Son dos mercados muy grandes, con características específicas, por lo que iremos turnando las visitas", explica Pedro Parada, director académico del programa por ESADE.

Los requisitos de admisión incluyen título de grado, un mínimo de 8 años de experiencia laboral y 5 en puestos gerenciales. En algunos casos, según la carrera de origen, se toma el examen GMAT.

empresa china, pero con operaciones internacionales", cuenta. En su caso, la compañía financió parcial-

finanzas a la estrategia de negocios", cuenta. "Como Rusia está haciendo negocios en países como

desarrollan actividades de aula y por la tarde se organizan encuentros con empresarios y políticos locales. Además, claro está, queda tiempo para una inmersión en la cultura del lugar; tango y asado en el caso argentino.

"Buscamos que los alumnos conozcan no solamente los mercados desarrollados sino también los emergentes", explica Patricia Marzaida, directora internacional de Executive Education en ESADE. Cada módulo desarrolla un tema. En el caso del que cursan en Buenos Aires y San Pablo, se trata de las firmas multinacionales. En India, próximo destino, los tópicos serán emprendedurismo y países emergentes.

A pesar de la crisis "no hubo bajar", dice Marzaida. Pero en los breaks, son pocos los que se despiden de sus teléfonos celulares. "Los MBA son contradictorios", indica por su parte Pedro Parada, director académico del GEMBA por ESADE. "En épocas de crisis, hay más candidatos que nunca para hacerlos".

Pero además de ver crecer sus matrículas, las escuelas de negocios tienen otra tarea que realizar en épocas como ésta: "tenemos que discutir qué papel nos cabe en la formación de los directivos, quienes los que toman las decisiones que llevan a las crisis y también las

La vuelta al mundo en un MBA

CLARÍN

Argentina, 9 de noviembre de 2008

Artículo sobre el Global Executive MBA de ESADE-Georgetown y, concretamente, el módulo del programa en Buenos Aires y São Paulo.

Los antiguos alumnos de la escuela de negocios presentaron ayer su proyecto con Banesto. Como 'madrina de honor', contaron con Ana Patricia Botín.

Los ex alumnos de Esade lanzan un canal de televisión

Escriben **Marisa Inglés e Ignasi Pujol**

Los antiguos alumnos de Esade se suben al carro de la televisión por Internet, los contenidos a la carta y la especialización de la programación. Los nuevos soportes mediáticos (siempre en el entorno de Internet) han favorecido la fragmentación de las audiencias, que ha dado lugar a canales especializados en deportes, cocina, meteorología y, por qué no, al primer canal en Europa destinado a una asociación de antiguos alumnos.

La escuela de negocios Esade cuenta con más de 28.000 antiguos alumnos, de los que más de 13.300 son socios de Esade Alumni, una asociación con un presupuesto anual de 15 millones de euros, que emplea a 19 trabajadores. La revista trimestral, que edita 31.500 ejemplares, es un ejemplo de ello y arroja un beneficio anual de 50.000 euros.

La nueva televisión, según el director de Esade Alumni, Xavier Sánchez, nace con un presupuesto de 700.000 euros, que el primer año se cubrirá en un 50% con ingresos publicitarios. Se prevé que entre en beneficios en un plazo de cinco años. El proyecto ha contado con el apoyo de Banesto, que ya cuenta con espe-



Ana Patricia Botín, y Germán Castejón, presidente de Esade Alumni, ayer.

verse amenazada por la reducción de los ingresos, tal como ha sucedido en Reino Unido.

La televisión se emitirá a través de la página web de Esade y estará abierta a todo el mundo. Los contenidos se han encargado a la productora madrileña Coeficiente.

Programación a la carta

Además de la emisión principal, la televisión contará con cinco subcanales donde el usuario podrá escoger su programación a la carta. Uno de ellos resumirá las ponencias de los *Matins Esade*, los coloquios don-

tira entrevistas a emprendedores; otro, se destinará a sagas familiares, en las que alguna generación haya cursado algún tipo de formación en la escuela; y, por último, el canal Esade Alumni se destinará a las actividades realizadas por los antiguos alumnos.

La nueva televisión no emitirá actividades de los actuales estudiantes de la escuela de negocios. "Es un producto pensado para los antiguos", apunta Sánchez-. Además, "es muy probable que Esade lance en breve su propia televisión", avanza.

El nuevo canal ya ha generado in-

Ana Patricia Botín:
"Estamos más que dispuestos a financiar proyectos"

Aprendizaje tras la crisis

EXPANSIÓN (edición nacional)

España, 26 de noviembre de 2008

Los antiguos alumnos de ESADE lanzan el primer canal de televisión online en España promovido por una escuela de negocios.

El proyecto, que contó con el apoyo de Banesto, fue presentado por Ana Botín, presidenta de la entidad bancaria, y Germán Castejón, presidente de ESADE Alumni.

Mejora de la educación

LA VANGUARDIA

España, 5 de diciembre de 2008

ESADE convoca a la sociedad civil para firmar un manifiesto en el que se comprometieron políticos y personalidades del mundo social a mejorar la educación en Cataluña.

Catalunya se conjura por la educación

Manifiesto de 36 entidades en apoyo a los docentes y la escuela

JOSEP PLAYA MASET
Barcelona

La sociedad civil catalana volvió a ofrecer ayer un acto de reafirmación de país y al mismo tiempo de compromiso incondicional con el ámbito educativo. El escenario fue la escuela Esade: el impulso de la convocatoria y del manifiesto (*Comunicació social per l'edu-*

El acto de presentación del manifiesto contó con la presencia del presidente de la Generalitat, Josep Montilla; el presidente del Parlament, Ernest Benach, y el conseller de Educación, Ernest Maragall, junto a otros, los principales representantes de la sociedad civil catalana.

Rigol explicó el porqué de una iniciativa que recuerda otras evocadas el pasado de hace un año y medio para reclamar la gestión de la educación, sin dejar todo el peso a maestros y padres. Por esta razón, se ha contactado con entidades de otros sectores pero se ha dejado de lado el mundo educativo. De hecho, la iniciativa, que seguirá su curso a través de una comisión y una web que harán propuestas de futuro, ha recibido ya nuevos adhesiones. "Sabemos que la educación -dijo Rigol- es una inversión a largo plazo y que sin educación es imposible

EL RETO

Para Joan Rigol, impulsor del texto, la educación es una inversión a largo plazo

MARINO APOYO

Montilla, Benach y Maragall acudieron a la presentación del manifiesto en Esade



Obras del futuro centro de Sant Cugat del Valles.

CREÁPOLIS SE HA ADAPTADO A BOLONIA

Esade abrirá en febrero el campus de Sant Cugat

M. ANGLÉS, Barcelona

Esade última la construcción del campus universitario de Sant Cugat, que abrirá el 2 de febrero y a donde trasladará parte de su actividad, como la histórica licenciatura de Administración y Dirección de Empresas, que a partir de este curso se denomina Grado en Dirección de Empresas BBA y que ha reducido su duración de cinco a cuatro años para adaptarse al Plan de Bolonia. "Todo el campus de Esade Creápolis se ha diseñado con la clara intención de alinearse al espíritu de Bolonia", afirmó ayer el director general de la escuela, Carlos Lussada.

El campus universitario, que ha costado 26 millones de euros y acogerá a 1.500 alumnos, cuenta con aulas más pequeñas, de forma semicircular y con gradaderas, para facilitar la interlocución entre alum-

nes, como la movilidad internacional y las prácticas en empresas.

El centro de Sant Cugat está situado junto al Centro Borja, en unos terrenos propiedad de la Compañía de Jesús, que han sido cedidos a la escuela de negocios por un periodo de cincuenta años. Este centro se suma a los otros tres que la escuela de negocios tiene en Barcelona, Madrid y Buenos Aires y forma parte de un proyecto más am-

El nuevo recinto ha costado 26 millones de euros y acogerá a 1.500 alumnos

plio que incluye el parque empresarial Creápolis, una residencia de estudiantes y un hotel dedicado a estancias de formación.



Back to the classroom

A recession is as good a time as any to invest in your own career prospects, says LAURA STAPLES

During an economic slowdown, you would be forgiven for thinking now is the not the best time to be forking out on an executive education – that's as an MBA to you and me. But now is in good a time as any to invest in your future. Undeniably courses don't come cheap. Most European MBAs cost around £30,000 and living costs can easily reach £10,000 – a situation not helped by the weak pound. This sounds like a colossal amount of money, especially compared with other graduate programmes that may have just as much relevance for careers in a variety of industries. For instance, a one-year MSc (Master of Science) in economics from the London School of Economics starting in 2009 would set you back a little over £18,000. So why bother with the much more expensive MBA? Well, one thing to consider is that MBA graduates tend to reap the financial benefits of their newly acquired qualification within a short time of returning to the workplace.

Even in the case of one of the more expensive European programmes, this holds true. Tuition fees for the MBA course run by ESADE Business School in Barcelona are €52,000 for the 2009-11 academic year. Students enrolling in the 2007 class tended to have about five years of work experience and commanded an average salary of €40,700. This increased to €60,800 after graduation – a rise of nearly 50 per cent. The 2008 class fared even better. Average salaries pre and post graduation were €43,400 and €70,650 respectively – up over 60 per cent. And if you take that 60 per cent rise in earnings and 200% tuition fees into account, a

PHOTO: GETTY IMAGES
Students at ESADE can check the height of their MBA from September

student would turn back the cost of their MBA in less than two years. In any economic climate, these numbers stack up well.

Unlike many of the sector MBA grads chose to go into, the executive education sector seems largely recession-proof. Admissions tapers are quick to point out that demand for places tends to peak during a downturn. This is because prospective students believe the economy will be in better shape when they finish their course. So if you're thinking about applying for a course starting this autumn, you better get in quick; the queues must surely be lengthening.

If you are already convinced of the merits of an MBA course, you may still need pointing in the right direction for the best courses and schools in Europe. There are many differences between the schools, but there are also many similarities.

All straight MBA courses are generalist programmes, featuring subjects such as accounting, finance, economics and marketing at their core. Most schools aim to prepare their students for careers in global management, and a high proportion of MBA graduates go on to pursue careers in finance and consulting. However, if you want to gain this qualification to further your career in any other industry or job function, that shouldn't put you off.

Most schools pride themselves on the flexibility of their MBA programmes and often allow students to customise their MBAs to suit a particular business area. And students at all schools have the opportunity to study a number of elective modules at different stages during the course. There is usually a wide variety of subjects to choose from. At Judge Business School in Cambridge,

Most schools pride themselves on the flexibility of their MBA programmes and often allow students to customise their MBAs to suit a particular business area

La vuelta al aula

SPECTATOR BUSINESS

Reino Unido, 1 de febrero de 2009

Artículo sobre la importancia de aprovechar la época de crisis para estudiar un MBA, con citas extensivas al formato flexible del MBA de ESADE.

Nuevo campus Creapolis

EXPANSIÓN (Cataluña)

España, 11 de diciembre de 2008

ESADE anuncia la próxima apertura del nuevo campus universitario ubicado en Sant Cugat y el traslado a sus aulas del Grado en Dirección de Empresas-BBA, plenamente adaptado a los criterios del Plan Bolonia.

SELECCIÓN DE PRENSA

La crisis, vista por dos ex presidentes

LA VANGUARDIA

España, 24 de mayo de 2009

Carlos Losada, director general de ESADE, modera los coloquios de los ex presidentes que convergen en varios temas.

JUAN CARLOS MERINO
CARMEN DEL RIEGO
Nuestro

La campaña electoral en curso busca la máxima polarización entre el PSOE y el PP esgrimiendo, principalmente, las diferencias que separan a José Luis Rodríguez Zapatero y Mariano Rajoy, a Juan Fernando López Aguilar y Jaime Mayor Oreja y a Felipe González y José María Aznar. Una gran paradoja se desprende, no obstante, de las intervenciones que ambos ex presidentes del Gobierno tuvieron la semana pasada en Esporuny (septiembre 2009). Y es que pese a los encontronazos políticos y los contrapuestos perfiles de González y Aznar, sus discursos no son tan diferentes ante varios de los principales capítulos de la situación política y económica española. De la misma opinión es Carlos Losada, director general de Esade, que moderó ambos coloquios. "González y Aznar tienen muchos puntos de encuentro", explica Losada a La Vanguardia. Y pese a que el González es fan de Zapatero ni Aznar es un entusiasta de Rajoy, estas coincidencias indicarían, según Losada, la conveniencia de que los dos partidos mayoritarios de España, el PSOE y el PP, se pusieran de acuerdo al menos sobre el 60% de los asuntos en los que se discrepan radicalmente.

Más Estado. Ante la crisis económica, tanto Aznar como González apuntan, con distintos matices, al reforzamiento del Estado. "El modelo autonómico no debe comprometer la adopción de medidas para salir de la crisis", dice Aznar, que añade: "Es un error

Los dos ex presidentes trazan en Esade diagnósticos coincidentes sobre la crisis en España

González y Aznar convergen



►► "Chincho", uno de los hijos de Luis de Sebastián, conversa ayer con Pami Urzúaqui y la infanta Cristina en presencia de su madre, Francisca García-Solís. En segundo término, observan el director de EL PERIÓDICO, Rafael Nadal, y la rectora de la Universitat Ramon Llull, Ester Giménez-Solís.

RECONOCIMIENTO PÓSTUMO A UN DOCENTE Y ESTUDIOSO DE LA GLOBALIZACIÓN Y LAS DESIGUALDADES

El mundo académico y social homenajea a Luis de Sebastián

Un multitudinario y emotivo acto evoca la figura del catedrático e intelectual de Esade

mo, aguda percepción y sentido de ayuda a los demás del catedrático. En el homenaje, en el que el secretario general de Esade, Marcel Planellas, ofició de maestro de ceremonias, hubo intervenciones de personas vinculadas a las variadas facetas

El consejo: «Paso de buey, diente de lobo y hacerse el bobo»

y espontáneas y que había transmitido con un «Nadal recodó la amistad de De Sebastián con el jesuita Ignacio Ellacuría y otros asesinados por los paramilitares en El Salvador. El fallecido fue articulista del diario durante 28 años -el último de

Homenaje a Luis de Sebastián

EL PERIÓDICO DE CATALUNYA

España, 8 de julio de 2009

Multitudinario homenaje celebrado en ESADE en recuerdo del catedrático de Economía, Luis de Sebastián, fallecido el 26 de mayo de 2008.

Al acto acudieron la familia del profesor, personas relevantes del mundo de la docencia y la infanta Cristina.

Os espanhóis estão chegando. De novo

A espanhola Esade, uma das dez mais importantes escolas de negócio do mundo, abre escritório no Brasil

JOSÉ SERGIO GISEE

DESPOIS DE DESEMPENHAR no País com empresas como Telefónica e Santander, a Espanha está prestes a invadir o Brasil novamente. Desta vez, colocando um pé nas salas de aula brasileiras. Na próxima semana, começa a funcionar em São Paulo o escritório da espanhola Esade, uma das dez mais importantes instituições de ensino de negócios do mundo, segundo publicações especializadas como o *Wall*.

Street Journal, The Economist e Financial Times. Fundada em 1988, hoje a escola tem seis mil alunos em seus campi em Madrid, Barcelona e Buenos Aires. "Para nós o Brasil é o menos emergente dos países emergentes. O País é a Alemanha da América Latina", diz Ivan Bofarull, diretor de reputação internacional da Esade. Segundo ele, porém, a escola não irá ministrar cursos no Brasil, embora isso possa acontecer no futuro, através de parcerias com escolas do País. O objetivo nesse momento, explica, é captar mais alunos para os cursos que a Esade oferece na Espanha e na Argentina. De acordo com Bofarull, nos mercados desenvolvidos como Europa e E.U.A., a tendência é que haja cada vez menos alunos ingressando nas escolas de negócio. A alternativa é buscá-los no Exterior, especialmente em países emergentes. Além do escritório brasileiro, a Esade vai abrir



CAMPUS DA ESADA NA ESPANHA: escolas investem em emergentes para fortalecer laços com empresas locais e captar novos alunos, cada vez mais verna nos mercados desenvolvidos

outras quatro, sendo um delas na China e outro na Índia. "O Brasil foi o primeiro país a ser possível dobrar o número de alunos no País", afirma.

Outro interesse da Esade em abrir um escritório no Brasil é tentar elevar sua influência no País e conhecer melhor o mercado local e as empresas brasileiras. Segundo Bofarull, isso é importante porque já começa a surgir uma grande número de companhias brasileiras com projeção internacional, caso da Embraer e da Gerdau. Com mais alunos brasileiros, explica, é possível reforçar os laços com as companhias locais onde trabalham, promovendo maior intercâmbio de informações. Além disso, diz, fica mais fácil conseguir, via ex-alunos, posições de estágio – e até de emprego – para os alunos atuais. Para a escola, conhecer melhor o mercado brasileiro é importante para aprimorar o currículo dos cursos que oferece. Segundo Bofarull, há uma demanda crescente entre os alunos – mesmo os não brasileiros – por informações a respeito do País. "Em troca, oferecemos a nossos alunos uma janela para o mercado europeu, além de uma ponte de contato entre eles e seus pares da Ásia e da África que também estudam conosco", completa Bofarull. **E3**



Los españoles están llegando. De nuevo

ISTOÉ DINHEIRO

Brasil, 22 de julio de 2009

Artículo sobre la apertura del São Paulo Global Center de ESADA.

Ignasi Carreras

LA VANGUARDIA

España, 14 de septiembre de 2009

Artículo sobre el libro *Líderes para el cambio social*, del director del Instituto de Innovación Social de ESADA, Ignasi Carreras. El estudio analiza el perfil del líder de las ONG y ofrece las claves para mejorar la transparencia en estas organizaciones.

La dirección de las ONG debe descansar en varias personas, según reflexiona Ignasi Carreras en *Líderes para el cambio social*

ONG en busca de líderes

ROSÁ M. BOSCH
Barcelona

Doña Bartola asistió en 1990 a una etapa de constantes enfrentamientos entre el ejército maltés y la guerrilla. Un día, doña Bartola vio como mataban a su marido y a sus hijos en la plaza del pueblo. Tras este trágico episodio, vivió durante años en la miseria, pero llegó un día en que se dio cuenta de que tenía que actuar, rebelarse para intentar mejorar la situación de su gente. Esta mujer se convirtió en líder de su comunidad y con el apo-

ciudadano, en el año 2007, de Intervida y Anesvad invitan a protagonizar una suerte de revolución. "Estamos en una época de cambios y eso requiere un liderazgo horizontal, compartido, que descanse en varias personas. El reto ahora es transformar a buenos ges-

"Estamos en una época de cambios; el reto es transformar a buenos gestores en líderes", opina Carreras

tores en líderes", opina Carreras. Los casos de Intervida y Anesvad, todavía en los juzgados, han sido estudiados por los autores del libro, que han llegado a la conclusión de que los liderazgos fuertes son un arma de doble filo. "Los líderes fuertes a menudo dominan en exceso a las organizaciones y producen un síndrome de dependencia de la ONG. Tienen un fuerte sentimiento de propiedad de la organización, a menudo bajo la justificación de que han sido sus fundadores, y esto no les ayuda a ser transparentes y a saber rendir cuentas de su gestión. La característica más negati-



Ignasi Carreras

va de este tipo de liderazgo, si bien la más excepcional y poco frecuente, es el abuso de poder y la apropiación personal de los fines de la organización", relata Carreras en el libro.

La presunta apropiación de fondos de Intervida y Anesvad por parte de sus máximos responsables puso en entredicho la credibilidad del conjunto de las ONG. Para Ignasi Carreras, estas dos organizaciones tuvieron graves deficiencias de liderazgo, y sus dirigentes encajaban en el denominado "síndrome del líder fuerte": personas carismáticas y emprendedoras pero que toleran mal las críticas, no son transparentes ni rinden cuentas de su gestión.

La receta para estos tiempos es buscar más personas como doña Bartola y apostar por el liderazgo compartido, modelo que ya empezó a adoptar en el 2001 Greenpeace. **•**

Agradecimientos

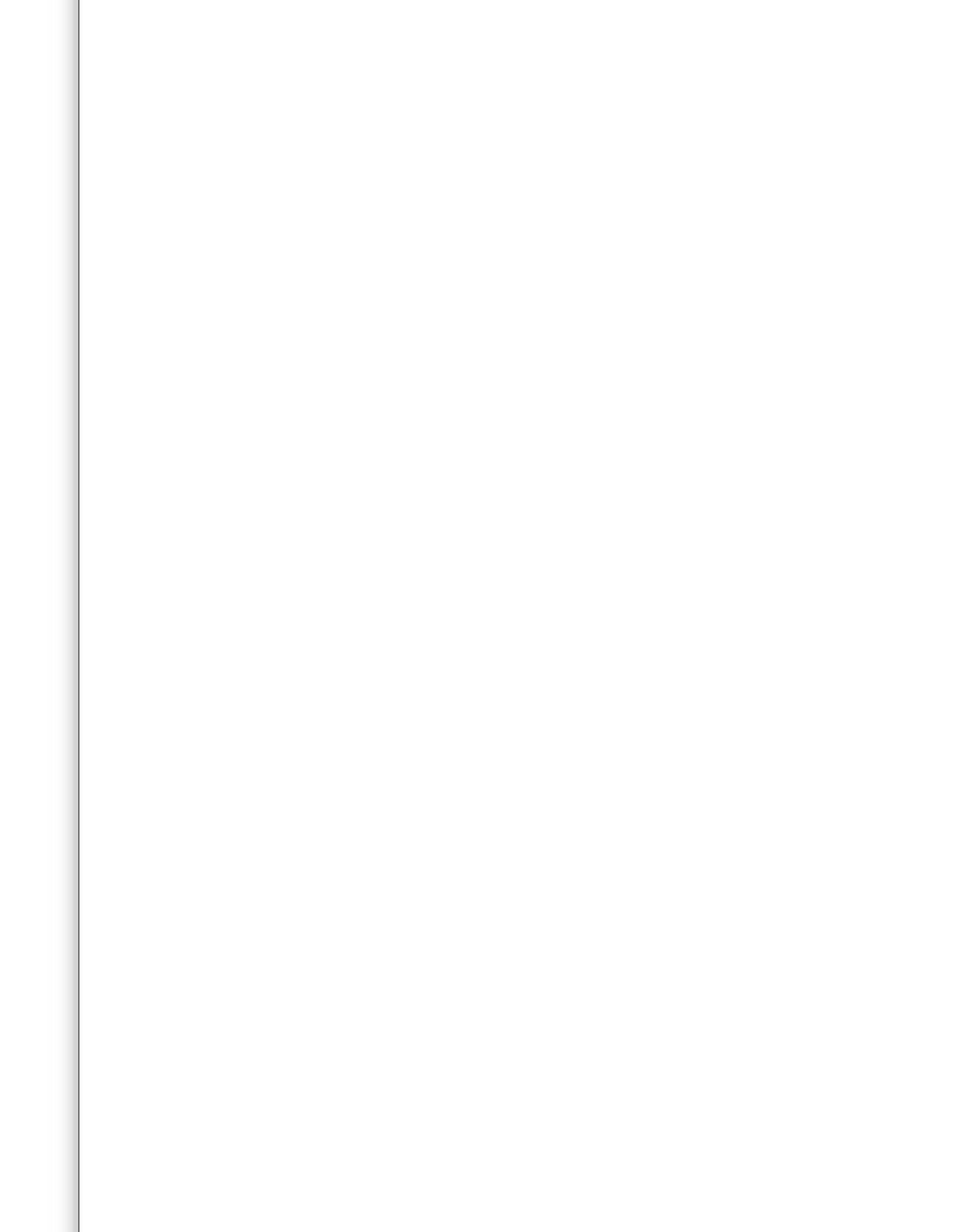
El equipo que ha coordinado y elaborado esta Memoria Resumen expresa su agradecimiento a todas aquellas personas que han prestado su ayuda y colaboración para que este proyecto sea una realidad. Se ha elaborado con el mayor rigor y cuidado posibles. Para cualquier observación o mejora: enrique.lopez@esade.edu

.....



Este documento se ha impreso con papel ecológico procedente de plantaciones de gestión forestal sostenible.

Depósito legal: B-7917-2010
Diseño gráfico: Gonell Comunicació
Producción gráfica: La Trama
Impresión: Puresa



Campus Barcelona · Pedralbes

Av. Pedralbes, 60-62
08034 Barcelona (España)
Tel.: +34 932 806 162
Fax.: +34 932 048 105

Campus Barcelona · Sant Cugat

Av. de la Torreblanca, 59
08172 Sant Cugat del Vallès
Barcelona (España)
Tel.: +34 932 806 162
Fax.: +34 932 048 105

Campus Madrid

Mateo Inurria, 25-27
28036 Madrid (España)
Tel.: +34 913 597 714
Fax.: +34 917 030 062

Campus Buenos Aires

Av. del Libertador, 17175
Becar-San Isidro (B1643CRD)
Buenos Aires (Argentina)
Tel.: +541 147 471 307

Global Center Múnich

www.esade.edu/munich

Global Center São Paulo

www.esade.edu/saopaulo

www.esade.edu

inspiring **futures**

Mediante la formación, la investigación y el debate social, en ESADE queremos seguir inspirando futuros para formar a profesionales competentes en el mundo de la empresa y del derecho, y ciudadanos socialmente responsables.

Inspirando futuros con valores: actuando con integridad en lo personal, con exigencia en lo profesional y con responsabilidad en lo social.

En ESADE, no pretendemos ser la mejor escuela del mundo; queremos ser una de las mejores escuelas para el mundo.
